

Guide d'utilisation EasyMP Updater Projection

Table des matières

À propos d'EasyMP Network Updater	5
Fonctions d'EasyMP Network Updater	5
Configuration initiale d'EasyMP Network Updater	6
Installation de l'application	6
Configuration requise	6
Installation d'EasyMP Network Updater	8
Sélection des paramètres réseau du projecteur	8
Configuration d'un projecteur en vue de la connexion en mode Connexion avancée (réseau câblé).....	8
Création d'une liste de projecteurs	9
Liste de projecteurs	10
Modification d'une liste de projecteurs.....	10
Modification automatique d'une liste de projecteurs.....	11
Modification manuelle d'une liste de projecteurs.....	14
Mise à jour du micrologiciel	17
Processus de mise à jour du micrologiciel.....	17
Utilisation des fonctions additionnelles.....	21
Gestion des mises à jour programmées	21
Modification d'une mise à jour programmée	21
Annulation d'une mise à jour programmée	22
Suppression d'une mise à jour programmée	23
Gestion de la liste de projecteurs	24
Modification des informations du projecteur	24
Exportation d'une liste de projecteurs.....	25
Importation d'une liste de projecteurs	26
Ajustement des paramètres de sécurité	27
Création d'un mot de passe	27
Restriction de l'utilisation de l'application.....	28
Résolution des problèmes.....	30
Problèmes de connexion au réseau	30

Impossible de trouver les projecteurs connectés (réseau câblé)	30
Problèmes lors de la mise à jour	31
Impossible de mettre à jour le micrologiciel	31
Liste de messages d'erreur	32
Messages d'erreur lors du démarrage d'EasyMP Network Updater	32
Messages d'erreur lors de la configuration d'une mise à jour programmée	33
Messages d'erreur lors de la modification de la liste de projecteurs	35
États d'erreur	36
Informations sur les écrans.....	38
Écran principal d'EasyMP Network Updater.....	38
Écran Add Schedule/Change Schedule	40
Écran Settings.....	42
Écran Edit Projector List.....	43
Écran Create new projector (auto registration)	44
Écrans Create new projector (auto registration)/Create new projector (manual registration)/Edit Projector screen	46
Annexe	48
Désinstallation de l'application	48
Désinstallation d'EasyMP Network Updater (Windows XP/Windows Vista/Windows 7)	48
Désinstallation d'EasyMP Network Updater (Windows 8).....	49
Avis	49
Avis sur les droits d'auteur.....	49
À propos des termes utilisés.....	50
Avis général.....	50
Attribution des droits réservés.....	50

À propos d'EasyMP Network Updater

Consultez les informations dans cette section pour en savoir plus sur EasyMP Network Updater.

Remarque: EasyMP Network Updater est disponible en anglais seulement.

[Fonctions d'EasyMP Network Updater](#)

Fonctions d'EasyMP Network Updater

EasyMP Network Updater est une application qui vous permet de mettre à jour le micrologiciel d'un projecteur connecté à un réseau local câblé. Vous pouvez aussi programmer les mises à jour du micrologiciel.

Afin d'accroître le niveau de sécurité, vous pouvez empêcher l'accès non autorisé à EasyMP Network Updater en verrouillant l'application et en réglant un mot de passe.

Sujet parent: [À propos d'EasyMP Network Updater](#)

Configuration initiale d'EasyMP Network Updater

Suivez les instructions suivantes pour préparer la mise à jour du micrologiciel.

[Installation de l'application](#)

[Sélection des paramètres réseau du projecteur](#)

[Création d'une liste de projecteurs](#)

Installation de l'application

Vérifiez la configuration requise pour exécuter EasyMP Network Updater, puis installez l'application.

Remarque: Si la langue sélectionnée pour l'installation diffère de la langue du système d'exploitation, les écrans pourraient ne pas s'afficher correctement.

[Configuration requise](#)

[Installation d'EasyMP Network Updater](#)

Sujet parent: [Configuration initiale d'EasyMP Network Updater](#)

Configuration requise

Cette application est compatible avec les systèmes d'exploitation suivants, et avec les ordinateurs qui répondent aux exigences système suivantes.

Système d'exploitation	Windows XP Service Pack 3 <ul style="list-style-type: none"> • Professionnel (32 bits) • Édition Familiale (32 bits) • Édition Tablet PC (32 bits)
	Windows Vista <ul style="list-style-type: none"> • Intrégrale (32 bits) • Entreprise (32 bits) • Business (32 bits) • Familiale Premium (32 bits) • Familiale Basique (32 bits)
	Windows 7 <ul style="list-style-type: none"> • Intrégrale (32 et 64 bits) • Entreprise (32 et 64 bits) • Professionnel (32 et 64 bits) • Familiale Premium (32 et 64 bits) • Familiale Basique (32 bits)
	Windows 8 <ul style="list-style-type: none"> • Windows 8 (32 et 64 bits) • Windows 8 Professionnel (32 et 64 bits) • Windows 8 Entreprise (32 et 64 bits)
CPU	Pentium M 1,6 GHz ou plus rapide (Recommandé : Core2Duo 1,2 GHz ou plus rapide)
Mémoire	512 Mo ou plus (Recommandé : 1 Go ou plus)
Résolution d'affichage minimale	XGA couleurs 16 bits

Sujet parent: [Installation de l'application](#)

Installation d'EasyMP Network Updater

Téléchargez et installez EasyMP Network Updater sur votre ordinateur.

Remarque: Vous devez disposer des droits administrateur pour installer EasyMP Network Updater.

1. Téléchargez la version la plus récente d'EasyMP Network Updater depuis le [site Web d'Epson](#).
2. Double-cliquez sur **Setup.exe** pour lancer l'installateur.
3. Suivez les instructions à l'écran.

Sujet parent: [Installation de l'application](#)

Sélection des paramètres réseau du projecteur

Si le projecteur que vous souhaitez mettre à jour n'est pas connecté à votre réseau, sélectionnez les paramètres nécessaires afin de le connecter à votre réseau. Connectez le projecteur via un réseau câblé : le micrologiciel ne peut pas être mis à jour via un réseau local sans fil.

[Configuration d'un projecteur en vue de la connexion en mode Connexion avancée \(réseau câblé\)](#)

Sujet parent: [Configuration initiale d'EasyMP Network Updater](#)

Configuration d'un projecteur en vue de la connexion en mode Connexion avancée (réseau câblé)

Pour connecter un projecteur à un réseau local câblé, vous devez ajuster les paramètres réseau de l'ordinateur et du projecteur.

1. Vérifiez que le protocole DHCP est disponible dans l'environnement réseau actuel.

Remarque: Si le DHCP n'est pas disponible, notez les valeurs suivantes de votre projecteur.

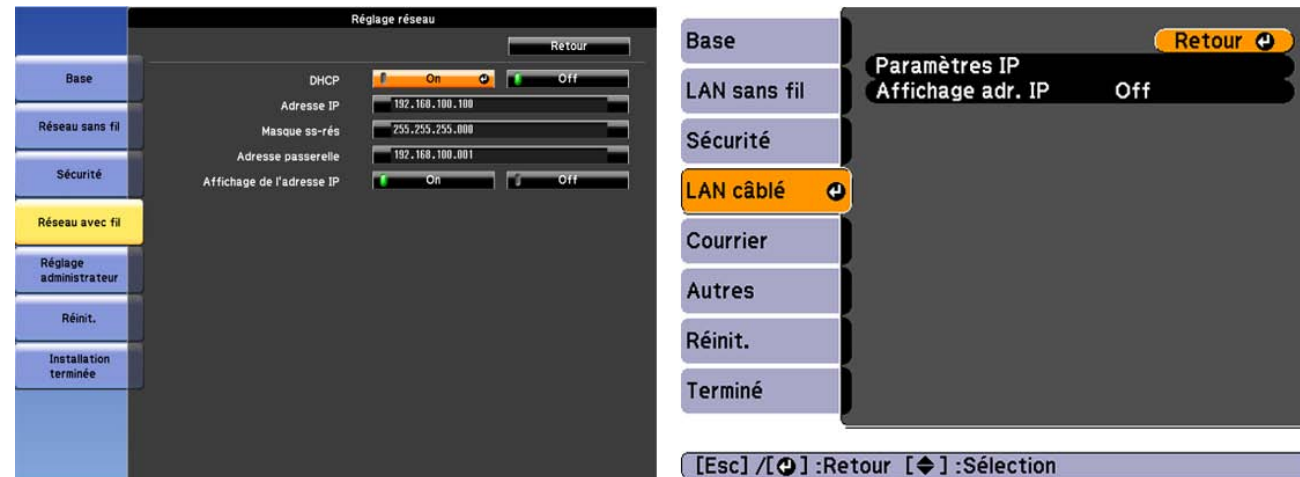
- Adresse IP
- Masque de sous-réseau
- Adresse de la passerelle

2. Connectez l'ordinateur au réseau.

Remarque: Pour établir une connexion réseau, consultez la documentation fournie avec votre ordinateur ou votre adaptateur réseau.

3. Branchez un câble réseau au projecteur.
4. Mettez le projecteur sous tension.
5. Appuyez sur le bouton **Menu** de la télécommande ou du panneau de commande, sélectionnez le menu **Réseau** et sélectionnez **Vers Configuration réseau**.
6. Sélectionnez **Réseau avec fil/LAN câblé**.

Un écran comme celui illustré ci-dessous s'affichera.



7. Sélectionnez les paramètres IP au besoin.
 - DHCP disponible : activez le paramètre **DHCP**.
 - DHCP non disponible : désactivez le paramètre **DHCP** et entrez l'adresse IP, le masque de sous-réseau et l'adresse de la passerelle du projecteur.
8. Lorsque vous avez terminé d'ajuster les paramètres, sélectionnez **Terminé** ou **Installation terminée**, puis suivez les instructions à l'écran.

Sujet parent: [Sélection des paramètres réseau du projecteur](#)

Création d'une liste de projecteurs

Vous pouvez créer une liste des projecteurs pour lesquels vous voulez mettre à jour le micrologiciel à l'aide d'EasyMP Network Updater.

[Liste de projecteurs](#)

[Modification d'une liste de projecteurs](#)

Sujet parent: [Configuration initiale d'EasyMP Network Updater](#)

Liste de projecteurs

Cette fonction vous permet de faire une liste des projecteurs sur votre réseau qui permettent les mises à jour du micrologiciel. Vous pouvez ensuite utiliser cette liste pour mettre à jour le micrologiciel de chaque projecteur.

Pour créer une liste de projecteurs, vous pouvez chercher automatiquement ou manuellement les projecteurs sur votre réseau, ou vous pouvez importer une liste qui a précédemment été exportée d'EasyMP Network Updater ou d'EasyMP Monitor.

Sujet parent: [Création d'une liste de projecteurs](#)

Tâches associées

[Importation d'une liste de projecteurs](#)

Sujets reliés

[Modification d'une liste de projecteurs](#)

Modification d'une liste de projecteurs

Vous pouvez créer et modifier une liste de projecteurs dans EasyMP Network Updater à l'aide de différentes méthodes. Lorsque vous cherchez un projecteur situé sur le même segment qu'un ordinateur sur lequel est installé EasyMP Network Updater, vous pouvez utiliser la recherche automatique. Pour chercher des projecteurs sur d'autres segments, entrez une plage d'adresses IP ou effectuez une recherche manuelle.

Remarque: Vous pouvez aussi importer une liste de projecteurs précédemment exportée d'EasyMP Network Updater ou d'EasyMP Monitor.

[Modification automatique d'une liste de projecteurs](#)

[Modification manuelle d'une liste de projecteurs](#)

Sujet parent: [Création d'une liste de projecteurs](#)

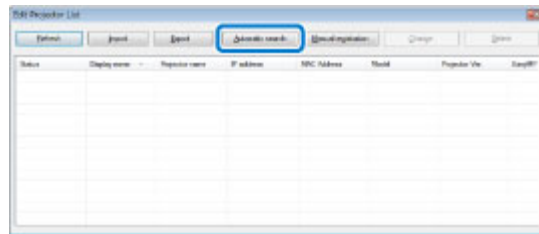
Tâches associées

[Importation d'une liste de projecteurs](#)

Modification automatique d'une liste de projecteurs

Vous pouvez créer une liste de projecteurs en recherchant automatiquement les projecteurs sur le même segment que l'ordinateur ou en recherchant des projecteurs à l'aide d'une plage d'adresses IP spécifique.

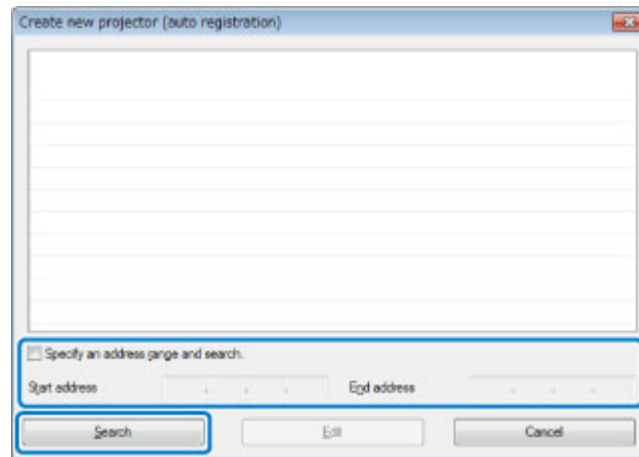
1. Démarrez EasyMP Network Updater.
 - **Windows XP, Windows Vista et Windows 7** : Cliquez sur **Démarrer**, sélectionnez **Programmes** (ou **Tous les programmes**), **EPSON Projector**, **EasyMP Network Updater**, puis cliquez sur **EasyMP Network Updater Ver.X.XX**.
 - **Windows 8** : Naviguez à l'écran **Accueil** et sélectionnez **EasyMP Network Updater Ver.X.XX**.EasyMP Network Updater démarrera.
2. Ouvrez le menu **Edit**, puis cliquez sur **Edit Projector List**.
L'écran **Edit Projector List** s'affichera.
3. Cliquez sur **Automatic search**.



L'écran **Create new projector (auto registration)** s'affichera.

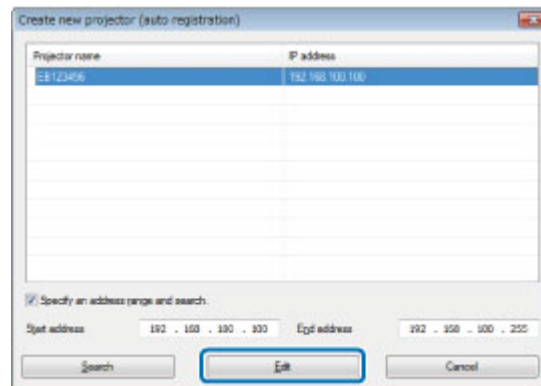
4. Effectuez l'une des opérations suivantes :
 - Pour effectuer la recherche en spécifiant une plage d'adresses IP, sélectionnez **Specify an address range and search**. Entrez une adresse IP pour **Start address** et pour **End address**, puis cliquez sur **Search**.

- Pour effectuer la recherche sans spécifier une plage d'adresses IP, cliquez sur **Search**.



L'application affichera une liste de projecteurs sur le réseau qui permettent la mise à jour du micrologiciel à l'aide d'EasyMP Network Updater. Si le projecteur que vous cherchez ne s'affiche pas dans la liste, modifiez la liste de projecteurs manuellement.

5. Sélectionnez le projecteur que vous voulez enregistrer, puis cliquez sur **Edit**.



- Ajustez les paramètres nécessaires pour chaque projecteur.

1	Permet d'entrer le nom du projecteur. Le nom s'affichera dans la liste de projecteurs. Vous pouvez saisir jusqu'à 32 caractères.
2	Affiche le nom qui a été enregistré pour le projecteur.
3	Affiche l'adresse IP du projecteur.
4	Si le projecteur est verrouillé par un mot de passe, entrez-le ici. Si vous n'entrez pas le bon mot de passe, vous ne pourrez pas mettre à jour le micrologiciel du projecteur, même après l'avoir enregistré. Pour plus d'informations concernant les mots de passe, consultez le <i>Guide de l'utilisateur</i> fourni avec le projecteur.
5	Permet d'ajouter des notes concernant le projecteur, telles que son emplacement, si nécessaire. Les notes que vous ajoutez s'afficheront dans Description à l'écran Edit Projector List .

- Cliquez sur **Register**.

Pour enregistrer des projecteurs additionnels, répétez les étapes 5 à 7.

- Fermez l'écran **Create new projector (auto registration)** après avoir enregistré tous les projecteurs nécessaires.

Les projecteurs enregistrés s'afficheront à l'écran **Edit Projector List**.

Sujet parent: [Modification d'une liste de projecteurs](#)

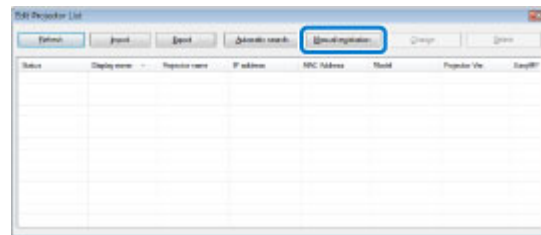
Tâches associées

Modification manuelle d'une liste de projecteurs

Modification manuelle d'une liste de projecteurs

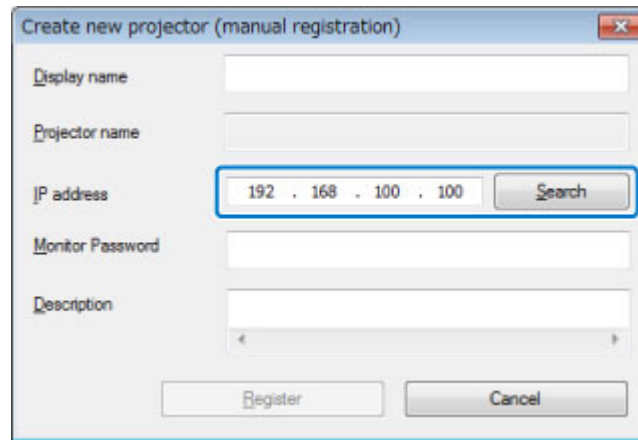
Vous pouvez créer manuellement une liste de projecteurs.

1. Démarrez EasyMP Network Updater.
 - **Windows XP, Windows Vista et Windows 7** : Cliquez sur **Démarrer**, sélectionnez **Programmes** (ou **Tous les programmes**), **EPSON Projector**, **EasyMP Network Updater**, puis cliquez sur **EasyMP Network Updater Ver.X.XX**.
 - **Windows 8** : Naviguez à l'écran **Accueil** et sélectionnez **EasyMP Network Updater Ver.X.XX**.EasyMP Network Updater démarrera.
2. Ouvrez le menu **Edit**, puis cliquez sur **Edit Projector List**.
L'écran **Edit Projector List** s'affichera.
3. Cliquez sur **Manual registration**.

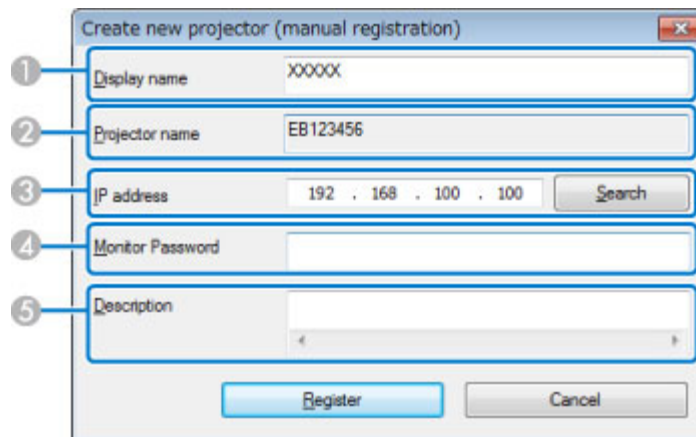


L'écran **Create new projector (manual registration)** s'affichera.

4. Entrez l'adresse IP et cliquez sur **Search**.



5. Ajustez les paramètres nécessaires pour chaque projecteur.



1	Permet d'entrer le nom du projecteur. Le nom s'affichera dans la liste de projecteurs. Vous pouvez saisir jusqu'à 32 caractères.
2	Affiche le nom qui a été enregistré pour le projecteur.
3	Affiche l'adresse IP que vous avez entrée à l'étape 4.

4	Si le projecteur est verrouillé par un mot de passe, entrez-le ici. Si vous n'entrez pas le bon mot de passe, vous ne pourrez pas mettre à jour le micrologiciel du projecteur, même après l'avoir enregistré. Pour plus d'informations concernant les mots de passe, consultez le <i>Guide de l'utilisateur</i> fourni avec le projecteur.
5	Permet d'ajouter des notes concernant le projecteur, telles que son emplacement, si nécessaire. Les notes que vous ajoutez s'afficheront dans Description à l'écran Edit Projector List .

6. Cliquez sur **Register**.

Le projecteur est enregistré dans la liste de projecteurs.

Sujet parent: [Modification d'une liste de projecteurs](#)

Mise à jour du micrologiciel

Suivez les instructions suivantes pour mettre à jour les projecteurs afin qu'ils utilisent la version la plus récente du micrologiciel.

[Processus de mise à jour du micrologiciel](#)

Processus de mise à jour du micrologiciel

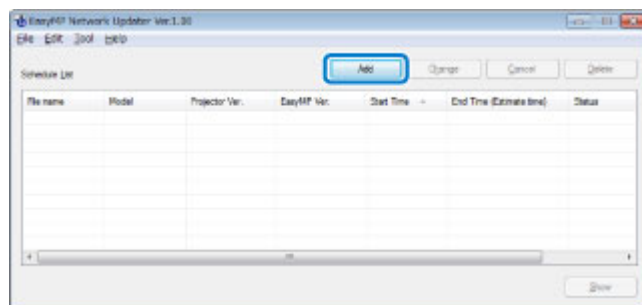
Vous pouvez mettre à jour le micrologiciel immédiatement ou programmer une mise à jour à une date et une heure spécifiques.

Contactez le centre de soutien Epson le plus près pour plus d'informations sur la façon d'obtenir le micrologiciel de votre projecteur.

Lorsque vous mettez à jour le micrologiciel, assurez-vous que le **Mode attente** du projecteur est réglé sur **Comm. activée**.

Mise en garde: Ne débranchez pas le câble d'alimentation du projecteur lors de la mise à jour du micrologiciel. Si le projecteur s'éteint de manière inattendue lors de la mise à jour, le micrologiciel pourrait ne pas s'écrire comme il se doit, ce qui risque de provoquer le mal fonctionnement du projecteur.

1. Démarrez EasyMP Network Updater.
 - **Windows XP, Windows Vista et Windows 7 :** Cliquez sur **Démarrer**, sélectionnez **Programmes** (ou **Tous les programmes**), **EPSON Projector**, **EasyMP Network Updater**, puis cliquez sur **EasyMP Network Updater Ver.X.XX**.
 - **Windows 8 :** Naviguez à l'écran **Accueil** et sélectionnez **EasyMP Network Updater Ver.X.XX**.EasyMP Network Updater démarrera.
2. Cliquez sur **Add** à l'écran principal.



L'écran **Add Schedule** s'affichera.

3. Cliquez sur **Browse**, puis sélectionnez le fichier du micrologiciel que vous voulez utiliser pour mettre à jour les projecteurs.

Add Schedule

Projector Firmware

Browse

File Information

Show

Display name	IP address	Projector Ver.	EasyMP Ver.

Select all **Clear all**

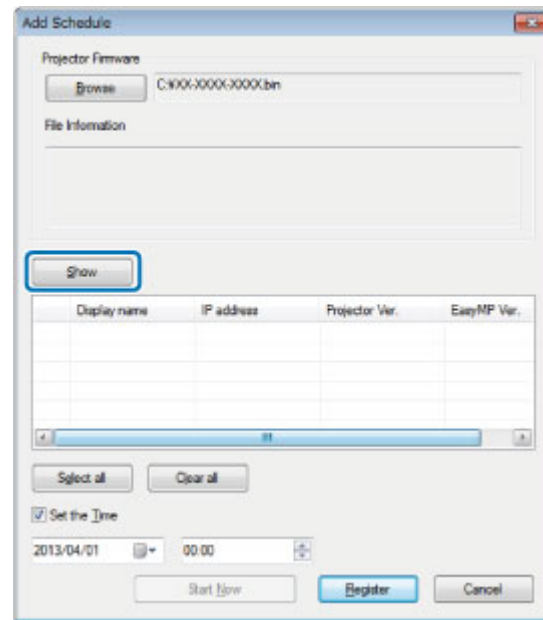
☒ **Set the Time**

2103/04/01 00:00

Start Now **Register** **Cancel**

Remarque: L'extension des fichiers des micrologiciels pour les projecteurs est .bin. Ne sélectionnez aucun autre type de fichier.

4. Cliquez sur **Show**.



L'information du micrologiciel s'affichera sous **File Information**, puis une liste des projecteurs compatibles avec le micrologiciel sélectionné s'affichera plus bas.

5. Effectuez l'une des étapes suivantes.
- Pour sélectionner tous les projecteurs, cliquez sur **Select all**.
 - Pour spécifier les projecteurs à mettre à jour, cochez la case des projecteurs.
6. Sélectionnez l'une des méthodes suivantes pour mettre à jour le micrologiciel.
- Pour programmer la mise à jour, sélectionnez **Set the Time** et réglez la date et l'heure auxquelles la mise à jour doit s'effectuer, puis cliquez sur **Register**.
 - Pour effectuer la mise à jour immédiatement, décochez la case **Set the Time**, puis cliquez sur **Start Now**.

Le micrologiciel sera mis à jour à la date et l'heure que vous avez sélectionnées, et l'indicateur DEL du projecteur s'allumera. Une fois la mise à jour du micrologiciel terminée, le projecteur s'éteindra et entrera en Mode attente. Vous pouvez voir l'état de la mise à jour du micrologiciel alors qu'elle s'effectue sur l'écran principal d'EasyMP Network Updater.

Remarque:

- Si vous tentez de fermer l'application durant la mise à jour du micrologiciel, un message s'affichera vous demandant si vous souhaitez annuler la mise à jour. Si vous sélectionnez **Yes**, la mise à jour sera annulée.
- Si vous tentez de fermer l'application lorsqu'une mise à jour ultérieure est programmée, un message de confirmation s'affichera. Si vous choisissez de fermer l'application, assurez-vous de redémarrer EasyMP Network Updater avant le début de la mise à jour programmée. Si l'application est fermée lorsque la mise à jour programmée débute, elle sera annulée.

Sujet parent: [Mise à jour du micrologiciel](#)

Utilisation des fonctions additionnelles

Suivez les instructions suivantes pour utiliser les fonctions additionnelles d'EasyMP Network Updater.

[Gestion des mises à jour programmées](#)

[Gestion de la liste de projecteurs](#)

[Ajustement des paramètres de sécurité](#)

Gestion des mises à jour programmées

Vous pouvez modifier, annuler ou supprimer les mises à jour programmées du micrologiciel que vous avez enregistrées dans EasyMP Network Updater.

[Modification d'une mise à jour programmée](#)

[Annulation d'une mise à jour programmée](#)

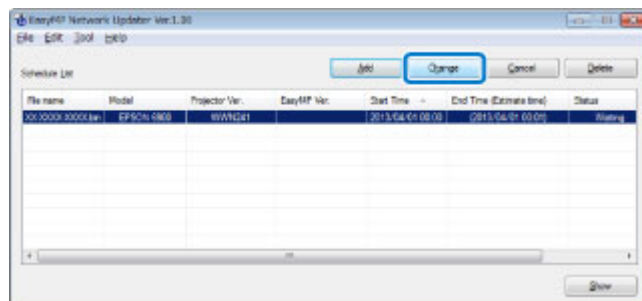
[Suppression d'une mise à jour programmée](#)

Sujet parent: [Utilisation des fonctions additionnelles](#)

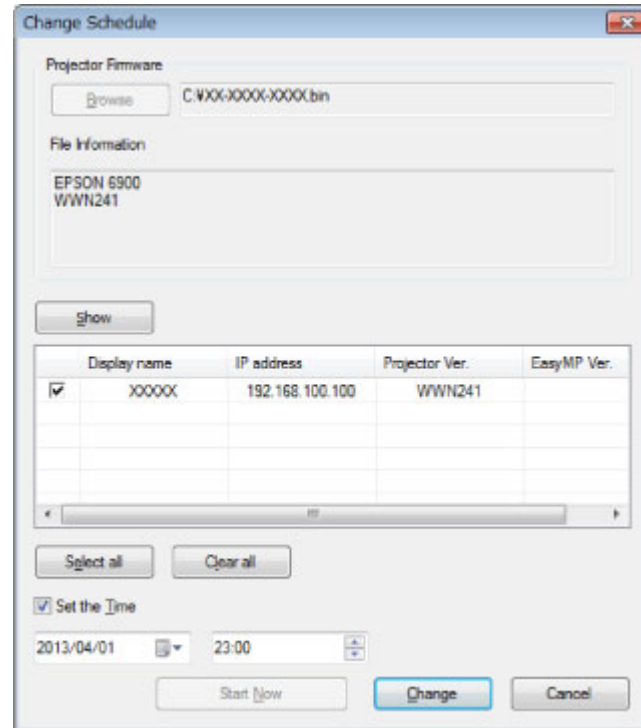
Modification d'une mise à jour programmée

Vous pouvez modifier une mise à jour programmée que vous avez enregistrée précédemment.

1. Sélectionnez la mise à jour que vous souhaitez modifier à l'écran principal, puis cliquez sur **Change**.



2. Sélectionnez les projecteurs que vous souhaitez mettre à jour, puis modifiez les réglages de la mise à jour programmée.



3. Cliquez sur **Change**.

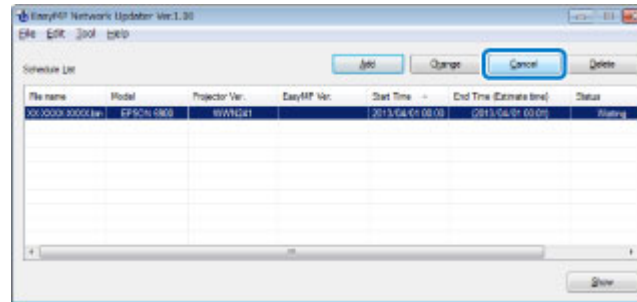
La mise à jour programmée sera modifiée et enregistrée de nouveau.

Sujet parent: [Gestion des mises à jour programmées](#)

Annulation d'une mise à jour programmée

Vous pouvez annuler les mises à jour des projecteurs dont l'état est **Waiting** ou **Executing**. Lorsque vous annulez une mise à jour programmée dont l'état est **Executing**, vous ne pouvez annuler que les mises à jour des projecteurs qui n'ont pas encore débuté.

1. Sélectionnez la mise à jour que vous souhaitez annuler à l'écran principal, puis cliquez sur **Cancel**.



2. Lorsque l'écran de confirmation s'affiche, cliquez sur **Yes**.

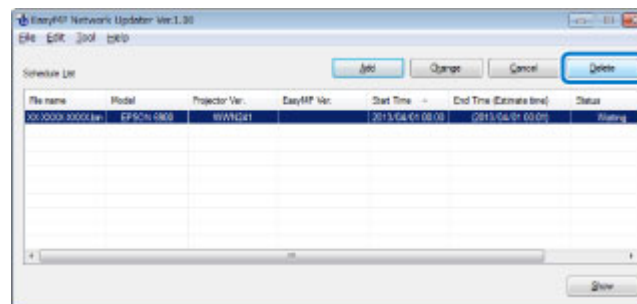
La mise à jour programmée sélectionnée sera annulée. La mise à jour programmée que vous avez annulée demeurera sur la liste. Vous pouvez la réactiver ultérieurement.

Sujet parent: [Gestion des mises à jour programmées](#)

Suppression d'une mise à jour programmée

Vous pouvez supprimer une mise à jour programmée que vous avez enregistrée précédemment. Vous ne pouvez pas supprimer une mise à jour programmée qui a déjà commencé.

1. Sélectionnez la mise à jour programmée que vous souhaitez supprimer à l'écran principal, puis cliquez sur **Delete**.



2. Lorsque l'écran de confirmation s'affiche, cliquez sur **Yes**.

La mise à jour programmée sélectionnée sera supprimée de la **Schedule List**.

Sujet parent: [Gestion des mises à jour programmées](#)

Gestion de la liste de projecteurs

Vous pouvez modifier les informations d'un projecteur qui a déjà été enregistré dans la liste de projecteurs. Vous pouvez également créer un fichier de secours des projecteurs enregistrés en exportant la liste de projecteurs. Vous pouvez ensuite importer cette liste pour préparer rapidement les mises à jour du micrologiciel sur un autre ordinateur.

[Modification des informations du projecteur](#)

[Exportation d'une liste de projecteurs](#)

[Importation d'une liste de projecteurs](#)

Sujet parent: [Utilisation des fonctions additionnelles](#)

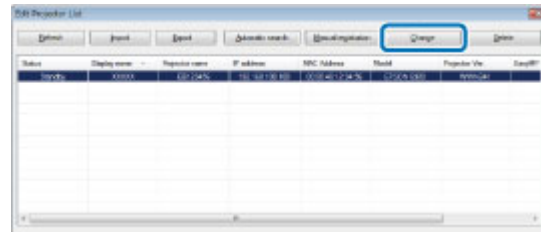
Modification des informations du projecteur

Vous pouvez modifier le nom et la description d'un projecteur de la liste de projecteurs.

1. Ouvrez le menu **Edit**, puis cliquez sur **Edit Projector List**.

L'écran **Edit Projector List** s'affichera.

2. Sélectionnez le projecteur que vous voulez modifier, puis cliquez sur **Change**.



L'écran **Edit Projector** s'affichera.

3. Modifiez les informations, au besoin.

1	Permet d'entrer le nom du projecteur. Le nom s'affichera dans la liste de projecteurs. Vous pouvez saisir jusqu'à 32 caractères.
2	Affiche le nom qui a été enregistré pour le projecteur.
3	Affiche l'adresse IP du projecteur.
4	Si le projecteur est verrouillé par un mot de passe, entrez-le ici. Si vous n'entrez pas le bon mot de passe, vous ne pourrez pas mettre à jour le micrologiciel du projecteur, même après l'avoir enregistré. Pour plus d'informations concernant les mots de passe, consultez le <i>Guide de l'utilisateur</i> fourni avec le projecteur.
5	Permet d'ajouter des notes concernant le projecteur, telles que son emplacement, si nécessaire. Les notes que vous ajoutez s'afficheront dans Description à l'écran Edit Projector List .

4. Cliquez sur **Change**.

Vos modifications seront sauvegardées et l'écran **Edit Projector** se fermera.

Sujet parent: [Gestion de la liste de projecteurs](#)

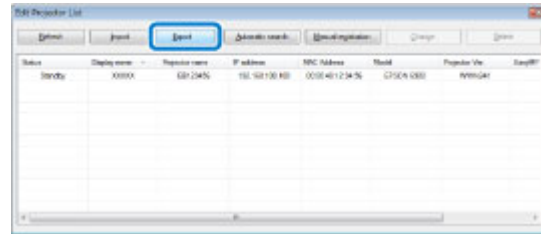
Exportation d'une liste de projecteurs

Vous pouvez exporter la liste de projecteurs pour créer un fichier de secours des projecteurs enregistrés.

1. Ouvrez le menu **Edit**, puis cliquez sur **Edit Projector List**.

L'écran **Edit Projector List** s'affichera.

2. Cliquez sur **Export**.



3. Nommez le fichier d'exportation, puis sélectionnez l'emplacement où vous souhaitez le sauvegarder.
4. Cliquez sur **Save**.

La liste de projecteurs sera exportée.

Sujet parent: [Gestion de la liste de projecteurs](#)

Importation d'une liste de projecteurs

Vous pouvez importer une liste de projecteurs précédemment exportée depuis EasyMP Network Updater ou EasyMP Monitor. Les projecteurs qui ne sont pas compatibles avec EasyMP Network Updater ne peuvent pas être importés dans la liste de projecteurs.

Remarque: La liste de projecteurs créée à l'aide d'EasyMP Monitor (EMP Monitor.dat) se trouve à l'emplacement suivant.

- **Windows 2000/Windows XP :**

C:\Program Files\EPSON Projector\EasyMP (ou EMP) Monitor Ver. X.XX (Ver. X.XX représente la version du logiciel)

- **Windows Vista/Windows 7/Windows 8 :**

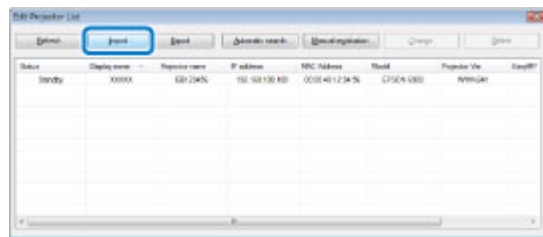
C:\Users\ (User Name) \AppData\Local\VirtualStore\Program Files\EPSON Projector\EasyMP (ou EMP) Monitor Ver. X.XX (Ver. X.XX représente la version du logiciel)

Consultez le *Guide d'utilisation d'EasyMP Monitor* pour plus d'informations.

1. Ouvrez le menu **Edit**, puis cliquez sur **Edit Projector List**.

L'écran **Edit Projector List** s'affichera.

2. Cliquez sur **Import**.



3. Sélectionnez le fichier à importer, puis cliquez sur **Open**.

La liste de projecteurs sera importée, et les projecteurs s'afficheront dans la liste.

Sujet parent: [Gestion de la liste de projecteurs](#)

Ajustement des paramètres de sécurité

Vous pouvez accroître le niveau de sécurité d'EasyMP Network Updater en limitant l'accès à l'application et en empêchant quiconque de modifier ses paramètres.

[Création d'un mot de passe](#)

[Restriction de l'utilisation de l'application](#)

Sujet parent: [Utilisation des fonctions additionnelles](#)

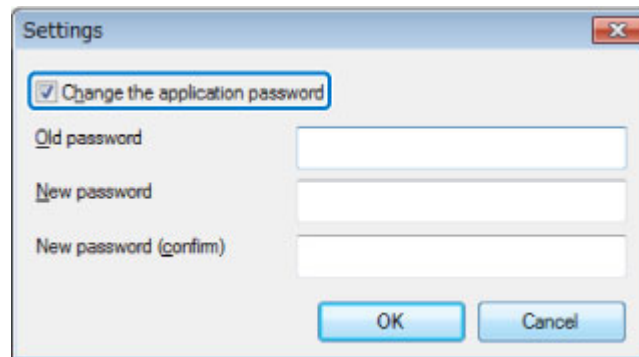
Création d'un mot de passe

Vous pouvez régler un mot de passe qui doit être entré chaque fois que l'application est lancée, ou lorsque la fonction de verrouillage de l'application est activée.

1. Ouvrez le menu **Tool**, puis sélectionnez **Settings**.

L'écran **Settings** s'affichera.

2. Sélectionnez **Change the application password**.



3. Effectuez l'une des étapes suivantes.
 - Si vous créez un mot de passe pour la première fois, laissez le champ **Old password** vide.
 - Pour modifier un ancien mot de passe, entrez le mot de passe actuel dans le champ **Old password**.
4. Entrez un nouveau mot de passe dans le champ **New password**. Le mot de passe peut contenir jusqu'à 16 caractères alphanumériques.
5. Entrez le même mot de passe à nouveau dans le champ **New password (confirm)**.
6. Cliquez sur **OK**.

Le mot de passe sera enregistré.

Sujet parent: [Ajustement des paramètres de sécurité](#)

Tâches associées

[Restriction de l'utilisation de l'application](#)

Restriction de l'utilisation de l'application

Vous pouvez verrouiller les fonctions d'EasyMP Network Updater afin d'empêcher un tiers de les utiliser.

Remarque: Vous devez entrer le mot de passe que vous avez activé afin de déverrouiller l'application. L'utilisation d'un mot de passe accroît le niveau de sécurité d'EasyMP Network Updater.

Ouvrez le menu **Tool**, puis sélectionnez **Application lock**.

L'application sera verrouillée et aucune opération ne sera disponible, sauf le démarrage et la fermeture d'EasyMP Network Updater, ainsi que le déverrouillage de l'application.

Pour déverrouiller l'application, ouvrez le menu **Tool** et sélectionnez **Application unlock**. Si aucun mot de passe n'a été réglé, vous pouvez laisser ces champs vides et cliquer sur **OK** dans la fenêtre pour entrer le mot de passe.

Sujet parent: [Ajustement des paramètres de sécurité](#)

Résolution des problèmes

Consultez les sections suivantes pour trouver des solutions aux problèmes reliés à EasyMP Network Updater.

[Problèmes de connexion au réseau](#)

[Problèmes lors de la mise à jour](#)

[Liste de messages d'erreur](#)

[États d'erreur](#)

Problèmes de connexion au réseau

Essayez les solutions suivantes selon votre environnement réseau.

[Impossible de trouver les projecteurs connectés \(réseau câblé\)](#)

Sujet parent: [Résolution des problèmes](#)

Impossible de trouver les projecteurs connectés (réseau câblé)

Si vous avez de la difficulté à connecter le projecteur au réseau à l'aide d'une connexion câblée, essayez les solutions suivantes. Si vous n'arrivez pas à résoudre le problème, contactez votre administrateur réseau.

- Vérifiez l'état des appareils externes utilisés pour la connexion réseau, ou vérifiez les variables d'environnement du projecteur.
- Branchez le câble réseau correctement.

Remarque:

- Utilisez un câble réseau 100BASE-TX ou 10BASE-T disponible sur le marché.
 - Pour éviter les défaillances, utilisez un câble réseau blindé de catégorie 5 ou plus.
- Vérifiez les paramètres réseau du projecteur.
 - Réglez l'option **DHCP** à **Off**. Lorsque **DHCP** est réglé à **On**, l'état d'attente du réseau local (LAN) pourrait prendre plus de temps avant de s'activer si aucun serveur DHCP disponible n'est trouvé.
Accédez à **Réseau > Vers Configuration réseau > Réseau avec fil > DHCP** ou **Réseau > Vers Configuration réseau > LAN câblé > Paramètres IP > DHCP**.
 - Réglez correctement l'adresse IP, le masque de sous-réseau et l'adresse de la passerelle selon les données du projecteur.

- Fermez le menu des paramètres réseau sur le projecteur, puis retournez à l'écran d'attente du réseau local (LAN).
 - Vérifiez les paramètres réseau de l'ordinateur.
 - Activez les paramètres du réseau local sur votre ordinateur.
- Vérifiez **Panneau de configuration > Système > Matériel > Gestionnaire de périphériques**.

Sujet parent: [Problèmes de connexion au réseau](#)

Problèmes lors de la mise à jour

Consultez les sections suivantes pour résoudre les problèmes qui pourraient se produire lors de la mise à jour.

[Impossible de mettre à jour le micrologiciel](#)

Sujet parent: [Résolution des problèmes](#)

Impossible de mettre à jour le micrologiciel

- Vérifiez si l'ordinateur est connecté au réseau.
- Vérifiez si EasyMP Network Updater était ouvert à la date et à l'heure de la mise à jour programmée.
- Si le **Mode attente** du projecteur est réglé sur **Comm. désactivée** et que le projecteur est éteint, le micrologiciel ne peut pas être mis à jour. Modifiez le **Mode attente** à **Comm. activée**.
Accédez à **Avancé > Mode attente**.
- Le micrologiciel est peut-être corrompu. Téléchargez à nouveau le micrologiciel, puis relancez la mise à jour.
- Si la mise à jour ne s'effectue pas à l'heure spécifiée, vérifiez si la mise à jour programmée a été annulée. Les mises à jour programmées qui sont annulées demeurent dans la **Schedule List** et leur état indique : **Finish**.
- **Start Now** n'est pas disponible lorsque **Set the Time** est sélectionné. Décochez la case **Set the Time**.
- Si les paramètres du réseau ont été modifiés après la création de la liste de projecteurs, il sera impossible de mettre à jour le micrologiciel, car l'information concernant les projecteurs enregistrés dans la liste et les paramètres des projecteurs réels seront différents. Cliquez sur **Refresh** à l'écran **Projector List Edit** pour mettre à jour l'information des projecteurs.
- Sur un réseau DHCP, si le temps alloué pour assigner l'information réseau est trop court, l'information réseau du projecteur pourrait changer durant la mise à jour et vous pourriez être incapable de mettre à

jour le micrologiciel. Lorsque vous mettez à jour le micrologiciel, essayez de régler un paramètre de temps plus long.

- Si une Alerte de sécurité Windows apparaît pour confirmer les paramètres du pare-feu lorsque vous cherchez des projecteurs, autorisez l'accès à EasyMP Network Updater.

Sujet parent: [Problèmes lors de la mise à jour](#)

Références associées

[Écran Edit Projector List](#)

Liste de messages d'erreur

Lorsqu'une erreur se produit, un message d'erreur s'affiche à l'écran de votre ordinateur. Trouvez le message dans les tableaux suivants et suivez les instructions pour résoudre l'erreur.

[Messages d'erreur lors du démarrage d'EasyMP Network Updater](#)

[Messages d'erreur lors de la configuration d'une mise à jour programmée](#)

[Messages d'erreur lors de la modification de la liste de projecteurs](#)

Sujet parent: [Résolution des problèmes](#)

Messages d'erreur lors du démarrage d'EasyMP Network Updater

Message d'erreur	Solution
Failed to start the application. (Échec du démarrage de l'application.)	Redémarrez EasyMP Network Updater, puis entrez le bon mot de passe à nouveau. Si le message persiste, désinstallez et réinstallez EasyMP Network Updater.
Cannot start this application because other EPSON Projector software (EasyMP Monitor) is already running. (Impossible de démarrer cette application, car un autre logiciel EPSON Projector (EasyMP Monitor) est en cours d'utilisation.)	Fermez EasyMP Monitor, puis démarrez EasyMP Network Updater.
This application will not run on your current version of OS. Upgrade your OS. (Cette application n'est pas compatible avec la version actuelle de votre système d'exploitation. Mettez votre système d'exploitation à jour.)	Consultez la configuration requise, puis mettez à jour votre système d'exploitation si nécessaire.

Message d'erreur	Solution
Cannot find the required file necessary to run EasyMP Network Updater Please reinstall EasyMP Network Updater. (Impossible de trouver le fichier nécessaire pour exécuter EasyMP Network Updater. Veuillez réinstaller EasyMP Network Updater.)	Redémarrez EasyMP Network Updater. Si le message persiste, désinstallez et réinstallez EasyMP Network Updater.
Failed to read the projector list. This application will close. (Échec de la lecture de la liste de projecteurs. Cette application va être fermée.)	Redémarrez EasyMP Network Updater.
Failed to read the schedule information. This application will close. (Échec de la lecture des mises à jour programmées. Cette application va être fermée.)	Redémarrez EasyMP Network Updater.
Failed to unlock the application. (Échec du déverrouillage de l'application.)	Redémarrez EasyMP Network Updater, puis entrez le bon mot de passe à nouveau.

Sujet parent: [Liste de messages d'erreur](#)

Références associées

[Configuration requise](#)

Tâches associées

[Installation d'EasyMP Network Updater](#)

Sujets reliés

[Désinstallation de l'application](#)

Messages d'erreur lors de la configuration d'une mise à jour programmée

Message d'erreur	Solution
The selected file is not projector firmware, or the file may be corrupt. (Le fichier sélectionné n'est pas le micrologiciel du projecteur, ou le fichier est peut-être corrompu.)	<p>Sélectionnez le fichier du micrologiciel qui convient au projecteur ou téléchargez le micrologiciel à nouveau.</p> <p>Contactez le centre de soutien Epson le plus près pour plus d'informations sur la façon d'obtenir le micrologiciel de votre projecteur.</p>

Message d'erreur	Solution
Cannot find the projector to be updated. Import a projector list or register a projector. (Impossible de trouver le projecteur à mettre à jour. Importez une liste de projecteurs ou enregistrez un projecteur.)	Aucun projecteur de la liste de projecteurs n'est compatible avec le micrologiciel sélectionné. Importez une liste de projecteurs ou enregistrez un projecteur, puis réessayez.
Cannot execute because another schedule is running. (Impossible d'exécuter cette action, car une autre mise à jour programmée est en cours.)	Lorsque la mise à jour programmée en cours est terminée, essayez de relancer la mise à jour programmée désirée ou configurez-la pour date et une heure ultérieures.
There is already a schedule at the specified time. Change the time, and then try again. (Une mise à jour programmée est déjà prévue pour l'heure spécifiée. Modifiez l'heure et réessayez.)	Vous ne pouvez pas programmer plus d'une mise à jour à une même date et heure. Changez la date et/ou l'heure, puis enregistrez la mise à jour programmée à nouveau.
For the update start time, enter a time later than the current time. (Entrez une heure ultérieure à l'heure actuelle pour le début de la mise à jour programmée.)	Assurez-vous que vous n'avez pas réglé une date et une heure dans le passé. Entrez une date et une heure ultérieures à l'heure et la date actuelles.
There are already XX schedules has been registered. Delete a schedule and then add the new schedule. (XX mises à jour ont déjà été enregistrées. Supprimez une mise à jour programmée avant d'en ajouter une nouvelle.)	Vous pouvez enregistrer un maximum de 50 mises à jour programmées. Supprimez une mise à jour programmée, puis ajoutez la mise à jour programmée souhaitée.
Cannot delete because the selected schedule is running. (Suppression impossible : la mise à jour programmée sélectionnée est en cours.)	Annulez la mise à jour programmée avant de la supprimer.
Start the schedule. (Démarrez la mise à jour programmée.)	Si l'heure que vous avez programmée est atteinte alors que vous êtes en train de configurer la mise à jour, la mise à jour démarrera. Si vous devez reprogrammer la mise à jour, annulez-la, puis réglez les paramètres à nouveau.

Sujet parent: [Liste de messages d'erreur](#)

Tâches associées

[Processus de mise à jour du micrologiciel](#)

Modification d'une mise à jour programmée

Annulation d'une mise à jour programmée

Messages d'erreur lors de la modification de la liste de projecteurs

Message d'erreur	Solution
Please input the correct password again. (Veuillez entrer le bon mot de passe à nouveau.)	Entrez le bon mot de passe à nouveau.
Updates are not supported for this projector. (Les mises à jour ne sont pas prises en charge par ce projecteur.)	Ce projecteur ne peut pas être mis à jour avec EasyMP Network Updater.
The maximum of 1024 projectors has been registered. Delete a projector and then add the new projector. (Le maximum de 1024 projecteurs enregistrés a été atteint. Supprimez un projecteur avant d'en ajouter un nouveau.)	Vous pouvez enregistrer un maximum de 1024 projecteurs. Supprimez un projecteur avant d'en ajouter un nouveau.
The EasyMP Monitor information setup file is incorrect. (Le fichier de configuration des informations d'EasyMP Monitor est incorrect.)	Copiez le fichier de configuration des informations d'EasyMP Monitor à nouveau, puis réessayez.
The EasyMP Network Updater information setup file is incorrect. (Le fichier de configuration des informations d'EasyMP Network Updater est incorrect.)	Exportez la liste de projecteurs d'EasyMP Network Updater à nouveau, puis réessayez.
Cannot import. Format not supported by this application. (Importation impossible. Le format n'est pas pris en charge par cette application.)	Copiez le fichier de configuration des informations d'EasyMP Monitor à nouveau, puis réessayez.
The maximum of 1024 items have been registered. Cannot add any more items. (Le maximum de 1024 appareils enregistrés a été atteint. Impossible d'ajouter un autre appareil.)	Vous pouvez enregistrer un maximum de 1024 projecteurs. Supprimez un projecteur avant d'en importer un nouveau.

Message d'erreur	Solution
Cannot export to the specified location. Specify another location and then try again. (Impossible d'exporter à l'emplacement sélectionné. Spécifiez un autre emplacement et réessayez.)	Spécifiez un autre emplacement et réessayez.
Failed to update the projector information. (Échec de la mise à jour des informations du projecteur.)	Vérifiez les paramètres réseau de votre ordinateur et du projecteur, puis réessayez.
The projector cannot be found. (Projecteur introuvable.)	Vérifiez les paramètres réseau de votre ordinateur et du projecteur, puis réessayez.

Sujet parent: [Liste de messages d'erreur](#)

Références associées

[Impossible de mettre à jour le micrologiciel](#)

Tâches associées

[Annulation d'une mise à jour programmée](#)

[Processus de mise à jour du micrologiciel](#)

États d'erreur

Lorsqu'une erreur se produit durant la mise à jour du micrologiciel, un état d'erreur s'affiche sous « Status ».

Trouvez le type d'erreur dans le tableau suivant et suivez les instructions pour résoudre l'erreur. Si vous n'arrivez pas à résoudre le problème, contactez votre administrateur réseau.

Type d'erreur	Solution
Error (The projector is not responding.) [Erreur (Le projecteur ne répond pas.)]	Assurez-vous que le Mode attente du projecteur est réglé sur Comm. activée .
Error (The network connection has been lost.) [Erreur (La connexion au réseau a été interrompue.)]	Vérifiez les paramètres réseau de l'ordinateur et les paramètres réseau du projecteur. Assurez-vous que les paramètres réseau du projecteur n'ont pas été modifiés par les paramètres DHCP du serveur.

Type d'erreur	Solution
Error (An error occurred when reading the data.) [Erreur (Une erreur s'est produite lors de la lecture des données.)]	Sélectionnez le fichier du micrologiciel qui convient au projecteur ou téléchargez le micrologiciel à nouveau.
Error (An error occurred when writing the data.) [Erreur (Une erreur s'est produite lors de l'écriture des données.)]	Assurez-vous que vous avez sélectionné le bon micrologiciel pour le projecteur et que les paramètres du projecteur sont réglés correctement, puis relancez la mise à jour du micrologiciel.
Error (Projector Internal Error) [Erreur (Erreur interne du projecteur)]	Redémarrez le projecteur et réessayez de mettre à jour le micrologiciel.
Error (Monitor Password Authentication Error) [Erreur (Erreur d'authentification du mot de passe)]	Assurez-vous que le paramètre du mot de passe est bien réglé.
Error (Other) [Erreur (Autre)]	Si redémarrer le projecteur ou l'application EasyMP Network Updater ne résout pas le problème, communiquez avec Epson tel que décrit dans le <i>Guide de l'utilisateur</i> de votre projecteur.

Sujet parent: [Résolution des problèmes](#)

Informations sur les écrans

Consultez les sections suivantes pour en savoir plus sur les écrans d'EasyMP Network Updater.

[Écran principal d'EasyMP Network Updater](#)

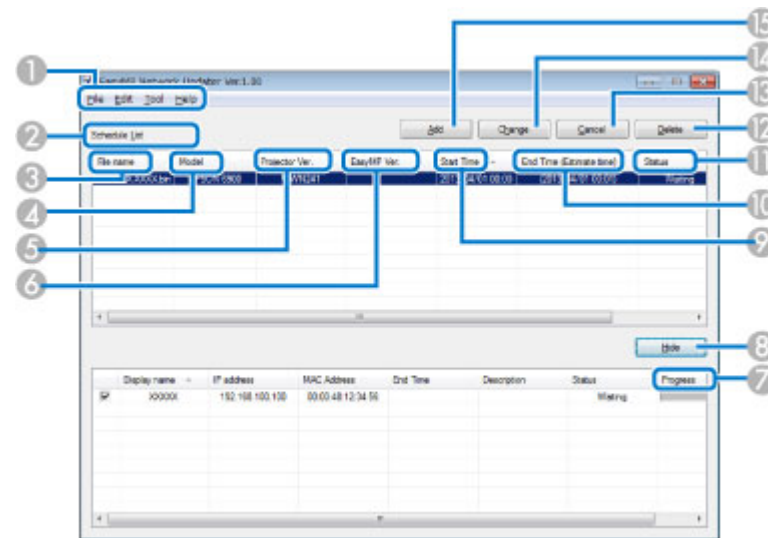
[Écran Add Schedule/Change Schedule](#)

[Écran Settings](#)

[Écran Edit Projector List](#)

Écran principal d'EasyMP Network Updater

Lorsque vous démarrez EasyMP Network Updater, l'écran principal s'affiche.



1	Menu File	Cliquez sur ce bouton pour sélectionner Exit et fermer l'application.
	Menu Edit	Cliquez sur ce bouton pour sélectionner Edit Projector List .
	Menu Tool	Cliquez sur ce bouton pour sélectionner Application lock , Application unlock ou Settings .
	Menu Help	Cliquez sur ce bouton pour sélectionner Version information .

2	Schedule List	Affiche une liste des mises à jour du micrologiciel actuellement programmées.
3	File name	Affiche le nom du fichier du micrologiciel qui sera utilisé durant la mise à jour du micrologiciel.
4	Model	Affiche le modèle du projecteur.
5	Projector Ver.	Affiche la version du projecteur.
6	EasyMP Ver.	Affiche la version d'EasyMP.
7	Progress	Affiche la progression lorsqu'une mise à jour programmée est en cours.
8	Show/Hide	Affiche/dissimule l'information des projecteurs qui ont été enregistrés dans la mise à jour programmée sélectionnée.
9	Start Time	Affiche l'heure à laquelle la mise à jour programmée du micrologiciel débutera.
10	End Time (Estimate time)	Lorsque l'état de la mise à jour du micrologiciel indique Waiting , le temps d'exécution de la mise à jour s'affiche entre parenthèse. Une fois que la mise à jour du micrologiciel est terminée, le temps d'exécution réel s'affiche. Puisque l'estimation du temps d'exécution diffère selon l'environnement réseau, il pourrait y avoir une différence entre le temps d'exécution estimé et le temps d'exécution réel.
11	Status	Affiche l'état de la mise à jour programmée. Waiting : une mise à jour programmée du micrologiciel a été enregistrée. Executing : la mise à jour du micrologiciel est en cours. Finish : la mise à jour du micrologiciel est terminée. Error : une erreur s'est produite durant la mise à jour du micrologiciel et le micrologiciel n'a pas pu être mis à jour.
12	Delete	Cliquez sur ce bouton pour supprimer une mise à jour programmée du micrologiciel.
13	Cancel	Cliquez sur ce bouton pour annuler une mise à jour programmée du micrologiciel.
14	Change	Cliquez sur ce bouton pour modifier une mise à jour programmée du micrologiciel.

15	Add	Cliquez sur ce bouton pour afficher l'écran Add Schedule .
----	------------	---

Sujet parent: [Informations sur les écrans](#)

Références associées

[États d'erreur](#)

Tâches associées

[Restriction de l'utilisation de l'application](#)

[Création d'un mot de passe](#)

[Processus de mise à jour du micrologiciel](#)

[Modification d'une mise à jour programmée](#)

[Annulation d'une mise à jour programmée](#)

[Suppression d'une mise à jour programmée](#)

Sujets reliés

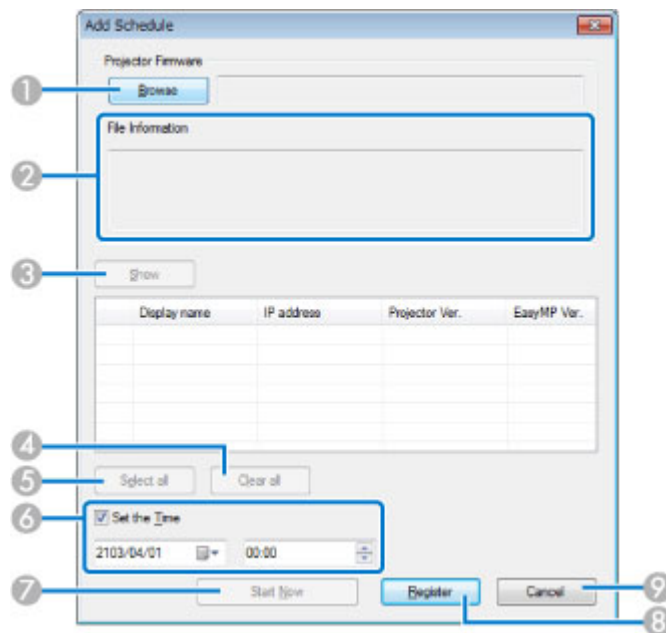
[Création d'une liste de projecteurs](#)

Écran Add Schedule/Change Schedule

Vous pouvez afficher ces écrans en effectuant l'une des opérations suivantes.

- Pour afficher l'écran **Add Schedule**, cliquez sur **Add** à l'écran principal.
- Pour afficher l'écran **Change Schedule**, cliquez sur **Change** à l'écran principal.

Les captures d'écran de cette section ont été prises à l'écran **Add Schedule**, mais les écrans sont les mêmes pour les autres procédures.



1	Browse	Cliquez sur ce bouton pour sélectionner le fichier du micrologiciel que vous souhaitez utiliser.
2	File Information	Affiche de l'information concernant le fichier du micrologiciel sélectionné après avoir cliqué sur Show .
3	Show	Cliquez sur ce bouton pour afficher tous les projecteurs enregistrés dans la liste de projecteurs qui sont compatibles avec le micrologiciel sélectionné.
4	Clear all	Cliquez sur ce bouton pour désélectionner tous les projecteurs.
5	Select all	Cliquez sur ce bouton pour sélectionner tous les projecteurs.
6	Set the Time	Cochez cette case pour régler la date et l'heure de la mise à jour du micrologiciel.
7	Start Now	Cliquez sur ce bouton pour démarrer la mise à jour immédiatement. Si ce bouton n'est pas disponible, décochez la case Set the Time .

8	Register	Cliquez sur ce bouton pour enregistrer la mise à jour programmée du micrologiciel lorsque vous utilisez la fonction Set the Time .
	Change	Cliquez sur ce bouton pour modifier la mise à jour programmée du micrologiciel.
9	Cancel	Cliquez sur ce bouton pour fermer l'écran Add Schedule/Change Schedule sans enregistrer ou modifier une mise à jour programmée.

Sujet parent: [Informations sur les écrans](#)

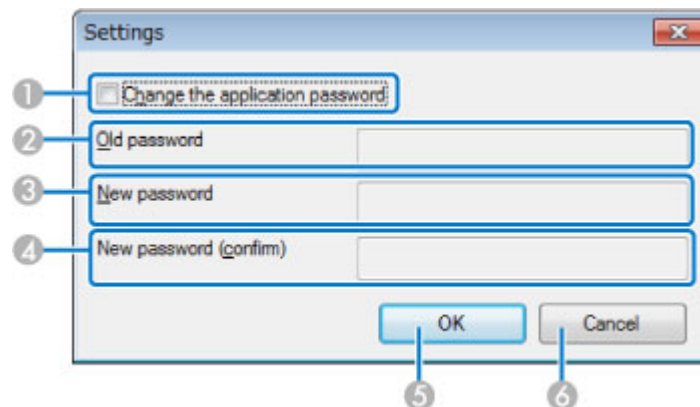
Tâches associées

[Processus de mise à jour du micrologiciel](#)

[Modification d'une mise à jour programmée](#)

Écran Settings

Cet écran s'affiche lorsque vous cliquez sur **Settings** depuis le menu **Tool** de l'écran principal.



1	Change the application password	Cochez cette case pour changer le mot de passe de l'application.
2	Old password	Entrez le mot de passe actuel lorsque vous voulez créer un nouveau mot de passe. Si vous créez un mot de passe pour la première fois, vous pouvez laisser ce champ vide.

3	New password	Entrez le nouveau mot de passe. Le mot de passe peut contenir jusqu'à 16 caractères alphanumériques.
4	New password (confirm)	Entrez le nouveau mot de passe à nouveau.
5	OK	Cliquez sur ce bouton pour fermer l'écran Settings et sauvegarder le nouveau mot de passe.
6	Cancel	Cliquez sur ce bouton pour fermer l'écran Settings sans sauvegarder le mot de passe.

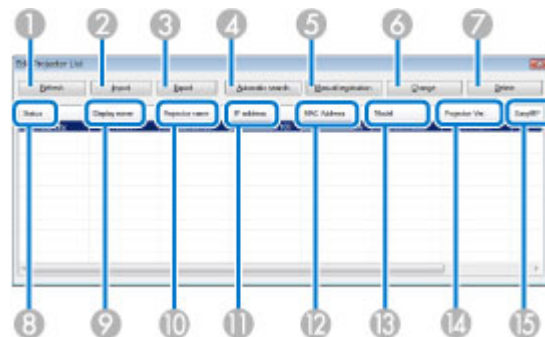
Sujet parent: [Informations sur les écrans](#)

Tâches associées

[Création d'un mot de passe](#)

Écran Edit Projector List

Cet écran s'affiche lorsque vous cliquez sur **Edit Projector List** depuis le menu **Edit** de l'écran principal.



1	Refresh	Met à jour la liste de projecteurs.
2	Import	Cliquez sur ce bouton pour importer une liste de projecteurs.
3	Export	Cliquez sur ce bouton pour exporter une liste de projecteurs.
4	Automatic search	Cliquez sur ce bouton pour ouvrir l'écran Create new projector (auto registration) .
5	Manual registration	Cliquez sur ce bouton pour ouvrir l'écran Create new projector (manual registration) .

6	Change	Cette option n'est disponible que lorsqu'un projecteur est sélectionné dans la liste de projecteurs. Cliquez sur ce bouton pour modifier les informations du projecteur sélectionné.
7	Delete	Cette option n'est disponible que lorsqu'un projecteur est sélectionné dans la liste de projecteurs. Cliquez sur ce bouton pour supprimer le projecteur sélectionné.
8	Status	Affiche l'état du projecteur.
9	Display name	Affiche le nom du projecteur que vous avez spécifié lorsque vous avez enregistré le projecteur dans la liste des projecteurs.
10	Projector name	Affiche le nom du projecteur tel que spécifié dans le menu Réseau du projecteur.
11	IP address	Affiche l'adresse IP du projecteur.
12	MAC address	Affiche l'adresse MAC du projecteur.
13	Model	Affiche le modèle du projecteur.
14	Projector Ver.	Affiche la version du projecteur.
15	EasyMP Ver.	Affiche la version d'EasyMP.
	Description	Affiche des notes concernant le projecteur.

[Écran Create new projector \(auto registration\)](#)

[Écrans Create new projector \(auto registration\)/Create new projector \(manual registration\)/Edit Projector screen](#)

Sujet parent: [Informations sur les écrans](#)

Tâches associées

[Importation d'une liste de projecteurs](#)

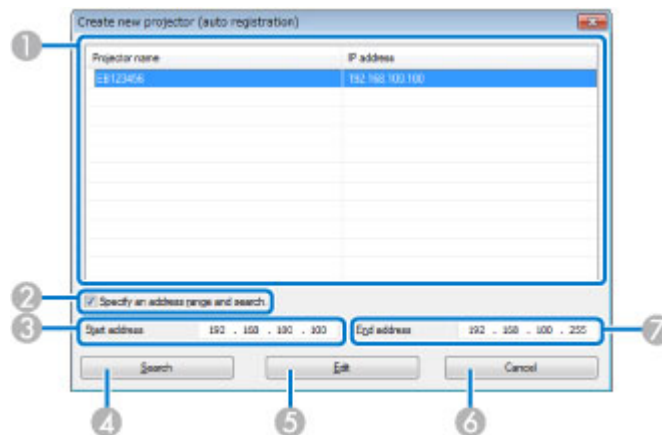
[Exportation d'une liste de projecteurs](#)

[Modification automatique d'une liste de projecteurs](#)

[Modification manuelle d'une liste de projecteurs](#)

Écran Create new projector (auto registration)

Cet écran s'affiche lorsque vous cliquez sur **Automatic Search** depuis le menu **Edit Projector List** de l'écran principal.



1	—	Affiche le résultat de la recherche.
2	Specify an address range and search	Cochez cette case pour spécifier une plage d'adresses IP dans les champs Start address et End address .
3	Start address	Entrez la première adresse IP de la plage d'adresses que vous souhaitez rechercher.
4	Search	Recherche automatiquement les projecteurs sur le réseau ou recherche les projecteurs selon la plage d'adresses IP spécifiée lorsque la fonction Specify an address range and search est activée.
5	Edit	Cette option n'est disponible que lorsqu'un projecteur est sélectionné après avoir effectué une recherche. Cliquez sur ce bouton pour modifier les informations du projecteur sélectionné.
6	Cancel	Cliquez sur ce bouton pour fermer l'écran Create new projector (auto registration) sans enregistrer les informations du projecteur.
7	End address	Entrez la dernière adresse IP de la plage d'adresses que vous souhaitez rechercher.

Sujet parent: [Écran Edit Projector List](#)

Tâches associées

[Modification automatique d'une liste de projecteurs](#)

Écrans Create new projector (auto registration)/Create new projector (manual registration)/Edit Projector screen

Vous pouvez afficher ces écrans en effectuant l'une des opérations suivantes.

- Pour afficher l'écran **Create new projector (manual registration)**, cliquez sur **Manual Registration** à l'écran **Edit Projector List**.
- Pour afficher l'écran **Create new projector (auto registration)**, sélectionnez un projecteur trouvé via la fonction **Auto Registration** à l'écran **Edit Projector List** et cliquez sur **Edit**.
- Pour afficher l'écran **Edit Projector**, sélectionnez un projecteur à l'écran **Edit Projector List** et cliquez sur **Change**.

Les captures d'écran de cette section ont été prises à l'écran **Create new projector (manual registration)**, mais les écrans sont les mêmes pour les autres procédures.

1 Display name XXXXX

2 Projector name EB123456

3 IP address 192 . 168 . 100 . 100

4 Monitor Password

5 Description

6 Register

7 Cancel

8 Search

1	Display name	Permet d'entrer le nom du projecteur. Le nom s'affichera dans la liste de projecteurs. Vous pouvez saisir jusqu'à 32 caractères.
2	Projector name	Affiche le nom qui a été enregistré pour le projecteur.
3	IP address	Entrez l'adresse IP d'un projecteur lorsque vous cherchez un projecteur manuellement. Vous ne pouvez pas entrer une adresse IP lorsque vous modifiez l'information d'un projecteur qui a déjà été enregistré.

4	Monitor Password	Si le projecteur est verrouillé par un mot de passe, entrez-le ici. Si vous n'entrez pas le bon mot de passe, vous ne pourrez pas mettre à jour le micrologiciel du projecteur, même après l'avoir enregistré. Pour plus d'informations concernant les mots de passe, consultez le <i>Guide de l'utilisateur</i> fourni avec le projecteur.
5	Description	Permet d'ajouter des notes concernant le projecteur, tels que son emplacement, si nécessaire. Les notes que vous ajoutez s'afficheront dans Description à l'écran Edit Projector List .
6	Register/Change	Cliquez sur ce bouton pour enregistrer le projecteur dans la liste de projecteurs ou pour sauvegarder les modifications de l'information du projecteur.
7	Cancel	Cliquez sur ce bouton pour fermer les écrans Create new projector (auto registration)/Create new projector (manual registration)/Edit Projector sans enregistrer un projecteur.
8	Search	Recherche les projecteurs sur le réseau en se basant sur l'adresse IP que vous avez entrée.

Sujet parent: [Écran Edit Projector List](#)

Tâches associées

[Modification automatique d'une liste de projecteurs](#)

[Modification manuelle d'une liste de projecteurs](#)

Annexe

Consultez ces sections pour en savoir plus sur l'application EasyMP Network Updater.

[Désinstallation de l'application](#)

[Avis](#)

Désinstallation de l'application

Suivez les instructions suivantes pour désinstaller EasyMP Network Updater.

[Désinstallation d'EasyMP Network Updater \(Windows XP/Windows Vista/Windows 7\)](#)

[Désinstallation d'EasyMP Network Updater \(Windows 8\)](#)

Sujet parent: [Annexe](#)

Désinstallation d'EasyMP Network Updater (Windows XP/Windows Vista/Windows 7)

Suivez les instructions ci-dessous pour désinstaller EasyMP Network Updater sous Windows XP, Windows Vista ou Windows 7.

Remarque: Vous devez disposer des droits administrateur pour désinstaller EasyMP Network Updater.

1. Mettez l'ordinateur sous tension.
2. Assurez-vous de fermer toutes les applications en cours.
3. Accédez au panneau de configuration.
4. Effectuez l'une des étapes suivantes.
 - **Windows XP** : Double-cliquez sur **Ajouter ou supprimer des programmes**.
 - **Windows Vista/Windows 7** : Cliquez sur **Désinstaller un programme** dans la catégorie **Programmes**.
5. Sélectionnez **EasyMP Network Updater Ver.X.XX**, puis effectuez l'une des étapes suivantes :
 - **Windows XP** : Cliquez sur **Modifier/Supprimer**.
 - **Windows Vista/Windows 7** : Cliquez sur **Désinstaller/Modifier**.
6. Suivez les instructions à l'écran.

Sujet parent: [Désinstallation de l'application](#)

Désinstallation d'EasyMP Network Updater (Windows 8)

Suivez les instructions ci-dessous pour désinstaller EasyMP Network Updater sous Windows 8.

Remarque: Vous devez disposer des droits administrateur pour désinstaller EasyMP Network Updater.

1. Mettez l'ordinateur sous tension.
2. Assurez-vous de fermer toutes les applications en cours.
3. Naviguez vers l'écran **Accueil**, puis cliquez avec le bouton droit de la souris sur **EasyMP Network Updater Ver.X.XX** et maintenez le bouton enfoncé.
4. Sélectionnez **Désinstaller** depuis la **barre d'applications**.
5. Sélectionnez **EasyMP Network Updater**, puis **Désinstaller**.
6. Suivez les instructions à l'écran.

Sujet parent: [Désinstallation de l'application](#)

Avis

Consultez les sections suivantes pour des avis importants concernant cette application.

[Avis sur les droits d'auteur](#)

[À propos des termes utilisés](#)

[Avis général](#)

Sujet parent: [Annexe](#)

Avis sur les droits d'auteur

Tous droits réservés. Il est interdit de reproduire, de conserver dans un système central ou de transmettre le contenu de cette publication sous quelque forme et par quelque moyen que ce soit – reproduction électronique ou mécanique, photocopie, enregistrement ou autre – sans la permission écrite préalable de Seiko Epson Corporation. Aucune responsabilité liée au brevet ne sera assumée concernant l'utilisation de l'information contenue dans le présent document. Et aucune responsabilité ne sera assumée pour tout dommage résultant de l'utilisation de l'information contenue dans le présent document.

Ni Seiko Epson Corporation ni ses sociétés affiliées ne peuvent être tenues responsables par l'acheteur de ce produit ou par des tiers de tout dommage, pertes, frais ou dépenses encourus par l'acheteur ou les tiers suite à : un accident, le mauvais usage ou l'usage abusif de ce produit, ou de modifications, réparations ou altérations non autorisées du produit, ou (sauf aux É.-U.) du manquement à respecter strictement les instructions d'utilisation et d'entretien de Seiko Epson Corporation.

Seiko Epson Corporation décline toute responsabilité en cas de dommages ou de problèmes découlant de l'utilisation d'options ou de produits consommables autres que les produits désignés comme produits Epson d'origine ou comme produits approuvés pour Epson par Seiko Epson Corporation.

Le contenu de ce guide pourrait être modifié ou mis à jour sans préavis.

Sujet parent: [Avis](#)

À propos des termes utilisés

- Système d'exploitation Microsoft® Windows® XP Professionnel
- Système d'exploitation Microsoft® Windows® XP Édition Familiale
- Système d'exploitation Microsoft® Windows Vista®
- Système d'exploitation Microsoft® Windows 7®
- Système d'exploitation Microsoft® Windows 8®

Dans ce guide, les systèmes d'exploitation listés ci-dessus sont nommés « Windows XP », « Windows Vista », « Windows 7 » et « Windows 8 ». De plus, le terme collectif « Windows » pourrait être utilisé pour référer à Windows XP, Windows Vista, Windows 7 et Windows 8, et de multiples versions de Windows pourraient être nommées en omettant le terme Windows, par exemple : Windows XP/Vista.

Sujet parent: [Avis](#)

Avis général

Microsoft, Windows, Windows Vista et le logo Windows sont des marques de commerce ou des marques de commerce déposées de Microsoft Corporation aux États-Unis et/ou dans d'autres pays.

Les autres noms de produit figurant dans le présent document ne sont cités qu'à titre d'identification et peuvent être des marques de commerce de leurs propriétaires respectifs. Epson renonce à tous les droits associés à ces marques.

Droits d'auteur des logiciels : Ce produit utilise des logiciels gratuits ainsi que des logiciels dont la présente entreprise détient les droits.

© SEIKO EPSON CORPORATION 2013. Tous droits réservés.

[Attribution des droits réservés](#)

Sujet parent: [Avis](#)

Attribution des droits réservés

3/13

CPD-38880

Sujet parent: [Avis général](#)