

Projektor multimídia

Guia do EasyMP Slide Converter

Perspectiva Geral do EasyMP Slide Converter

Resumo do EasyMP Slide Converter	4
Tipos de documentos suportados para o EasyMP Slide Converter	4
Instalar o software	5
Requisitos do software	5
Instalar.....	5

Converter documentos PowerPoint em cenários

Converter um documento PowerPoint.	7
Procedimento de conversão de cenários	7
Descrição da tela principal.....	7
Converter para um cenário	8
Converter diretamente a partir de um documento PowerPoint para um cenário.....	10
Verificar e efetuar definições para o cenário	12
Pré-visualizar um cenário	12
Guardar um cenário num dispositivo de armazenamento USB	12
Editar Execução Automática	12
Alterar definições	13

Anexo

Desinstalar o software	16
Limitações do EasyMP Slide Converter	17
Limitações relativas a SO	17
Limitações relativas ao PowerPoint	17
Limitações relativas à resolução.....	17
Outras limitações.....	17
Resolução de problemas	18
Mensagem de erro ao iniciar o EasyMP Slide Converter	18
Problemas relativos ao EasyMP Slide Converter	19
Converter em FSE não aparece no menu de contexto do PowerPoint.	19
Não é possível converter para um cenário.....	19
Não é possível reproduzir cenários.....	19
Avisos	20
Avisos de direitos autorais.....	20
Sobre simbologia	20
Marcas comerciais.....	20

Perspectiva Geral do EasyMP Slide Converter

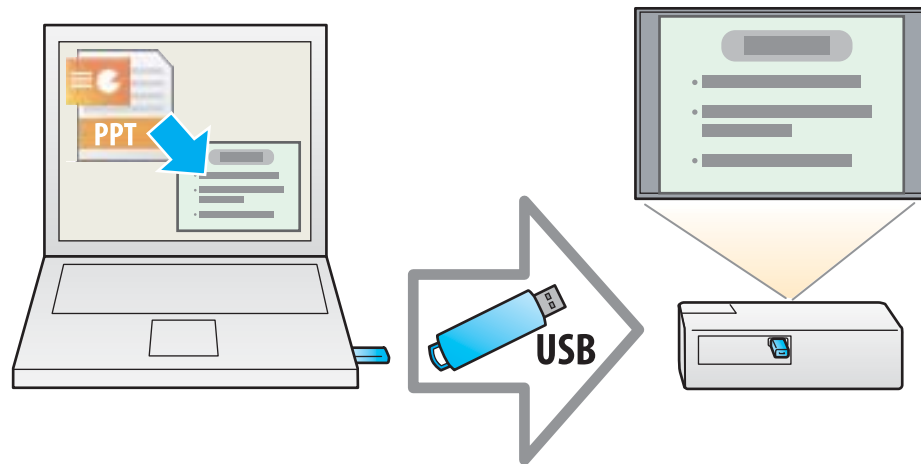
Este capítulo explica como converter documentos usando o EasyMP Slide Converter e como instalar o software.

Resumo do EasyMP Slide Converter

O EasyMP Slide Converter é um software que permite efetuar uma apresentação usando um projetor sem fazer a ligação a um computador.

Para apresentar slides sem um computador, converta o documento PowerPoint em um documento de cenário usando o EasyMP Slide Converter.

Transfira os cenários convertidos para um dispositivo de armazenamento USB e instale-o no projetor. Os slides poderão ser apresentados com a função do projetor, Slide Show ou PC Free.



Para obter mais informações sobre as funções Slide Show ou PC Free, consulte a documentação fornecida com o projetor.

Tipos de documentos suportados para o EasyMP Slide Converter

No EasyMP Slide Converter, é possível converter para cenários documentos criados com o Microsoft PowerPoint 2002/2003/2007/2010/2013 (extensões .ppt/.pps/.pptx).

Encontram-se disponíveis os dois tipos de cenários indicados a seguir:

Documentos FSE	Cenários que mantêm as animações das apresentações ou os efeitos definidos no documento PowerPoint.
Documentos SIT	Cenários criados através de conversão simplificada. Cada slide é convertido num documento JPEG. Os efeitos de animações definidos no documento PowerPoint não são guardados.

Para obter mais informações sobre o formato de documento e o método de conversão, consulte a próxima seção.

☞ "Alterar definições" [p.13](#)

Instalar o software

O EasyMP Slide Converter encontra-se no CD-ROM EPSON Projector Software. Instale o software no computador que está usando.

Requisitos do software

O EasyMP Slide Converter funciona em computadores que cumprem os seguintes requisitos.

SO	Windows XP Service Pack 2 ou posterior	Home Edition/Preprofessional de 32 bit
	Windows Vista Service Pack 1 ou posterior	Ultimate/Enterprise/Business/Home Premium/Home Basic de 32 bit
	Windows 7	Home Basic/Starter de 32 bit Ultimate/Enterprise/Professional/Home Premium de 32 ou 64 bit
	Windows 8	Standard/Pro/Enterprise de 32 ou 64 bit
CPU	Pentium M 1.6GHz ou mais rápido	
Memória	512MB ou mais	
Espaço disponível no disco	50MB ou mais*	
Visor	Resolução maior do que XGA (1024 x 768) Visor full color de 16 /32 bit	
PowerPoint**	Microsoft Office PowerPoint 2002 Microsoft Office PowerPoint 2003 Microsoft Office PowerPoint 2007 Microsoft Office PowerPoint 2010 de 32 ou 64 bit Microsoft Office PowerPoint 2013 de 32 ou 64 bit	

*Espaço livre necessário para instalação. O espaço livre necessário pode variar, dependendo do tipo ou do número de animações definido nos documentos PowerPoint que estão sendo convertidos.

**O Microsoft PowerPoint Web App não é suportado.

Instalar

Verifique os seguintes pontos antes de iniciar a instalação.

- É necessário dispor de uma autorização de administrador para instalar o EasyMP Slide Converter.
- Para instalar o EasyMP Slide Converter, o PowerPoint 2002 ou posterior e o Visual Basic for Applications (VBA) devem estar instalados.
- Feche todas as aplicações em execução antes de iniciar a instalação.
- Quando o idioma selecionado para a instalação é diferente do utilizado pelo SO, as telas podem não ser apresentadas corretamente.



Ligue o computador.



Insira o CD-ROM EPSON Projector Software no computador.

O programa de instalação inicia automaticamente.



Se o programa de instalação não iniciar automaticamente, abra o arquivo do CD-ROM a partir de **Meu Computador** (ou **Computador**) e faça clique duas vezes em **InstallNavi**.



Para instalar, siga as instruções na tela.



É possível baixar a última versão do EasyMP Slide Converter a partir do site global.latin.epson.com/br.

Converter documentos PowerPoint em cenários

Este capítulo explica como converter um documento PowerPoint em um cenário e como o transferir para um dispositivo de armazenamento USB.

Converter um documento PowerPoint

É possível converter um documento PowerPoint em um cenário, para apresentar slides sem fazer a ligação a um computador.

Procedimento de conversão de cenários

Os cenários são convertidos através do seguinte procedimento.

- 1** Inicie o EasyMP Slide Converter e selecione o documento PowerPoint.
- 2** Na tela Aplicar, efetue as definições necessárias, como Salvar, Modo de Conversão e Resolução do Projetor e, em seguida, converta em cenário.
- 3** Pré-visualize o cenário convertido (documento FSE).
- 4** Copie o cenário para o dispositivo de armazenamento USB ligado ao computador.
- 5** Aplique as definições de Execução Automática para cenários.
Será possível alterar as definições de Execução Automática depois de criar cenários.
 - Para definir a transição automática entre diapositivos, programe a definição *Avançar slide* para *Automaticamente após* no PowerPoint.
 - Dispositivos de armazenamento USB que incluam funções de segurança podem não estar disponíveis.

Descrição da tela principal

Inicie o EasyMP Slide Converter para visualizar a tela principal. As funções de cada botão são descritas na tabela seguinte.



	Nome do botão	Explicação
1	Converter	Clique neste botão para visualizar a tela Seleção de Arquivos. Selecione um documento PowerPoint e converta-o em um cenário. ☛ "Converter para um cenário" p.8
2	Visualizar	Clique neste botão para visualizar a tela Seleção de Arquivos. Selecione e pré-visualize o cenário convertido (documento FSE). ☛ "Pré-visualizar um cenário" p.12
3	Copiar para memória	Clique neste botão para visualizar a tela Seleção de Arquivos. Selecione o documento que pretende copiar para o dispositivo de armazenamento USB e copie-o. ☛ "Guardar um cenário num dispositivo de armazenamento USB" p.12
4	Editar Execução Automática	Clique neste botão para visualizar a tela Editar Execução Automática. Edite as definições de ordem de execução ou de execução contínua para cenários. ☛ "Editar Execução Automática" p.13

	Nome do botão	Explicação
5	Aplicar	Clique neste botão para visualizar a tela Aplicar. Efetue as definições necessárias, como Salvar em, Resolução e Modo de Conversão. "Alterar definições" p.13



Se a opção **Depois da conversão, copie o arquivo para a memória** estiver ativada na tela Aplicar, poderá efetuar todas as definições seguindo as instruções na tela.

Se estiver desativada, efetue as definições a partir da tela principal.

Converter para um cenário

Esta seção explica como converter um cenário passo-a-passo.



Se não precisar alterar definições, será possível converter diretamente um documento PowerPoint em um cenário.

☛ "Converter diretamente a partir de um documento PowerPoint para um cenário" [p.11](#)

1

Você pode iniciar o EasyMP Slide Converter usando um dos seguintes métodos:

Windows XP/Windows Vista/Windows 7:

Clique em **Iniciar**, selecione **Programas** (ou **Todos os programas**), **EPSON Projector** e depois clique em **EasyMP Slide Converter**.

Windows 8:

Na tela de Início, selecione **EasyMP Slide Converter**.

A tela principal do EasyMP Slide Converter aparece.

2

Ligue o dispositivo de armazenamento USB ao computador para guardar o cenário.

3

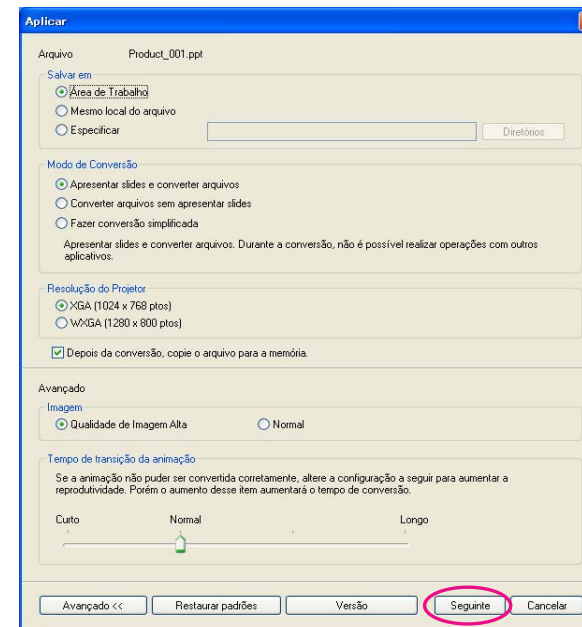
Clique em Converter na tela principal. Selecione o documento PowerPoint que pretende converter em cenário e, em seguida, clique em Seleção.

4

A tela Aplicar aparece. Efetue as definições necessárias e, em seguida, clique em Seguinte.

Para obter informações sobre as definições, consulte a próxima seção.

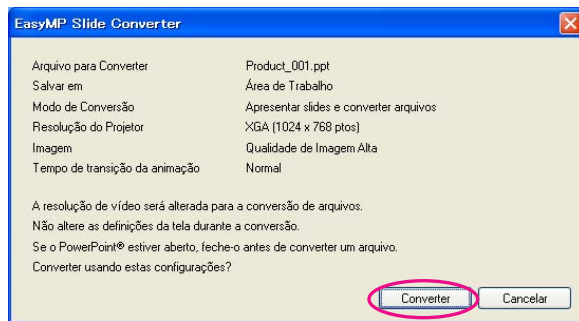
"Alterar definições" [p.13](#)



- Se a opção **Depois da conversão, copie o arquivo para a memória**, não estiver selecionada, a tela Aplicar não será exibida e a tela indicada no procedimento 5 aparece.
- É possível modificar detalhes das definições clicando no botão **Aplicar** na tela principal.

5

Verifique os detalhes das definições e, em seguida, clique em Converter.



- Quando converter documentos durante uma apresentação de slides, a definição é modificada automaticamente para utilizar a resolução da tela dependendo da resolução do projetor (XGA ou WXGA). Após a conversão, a resolução anterior da tela é restabelecida.
- Não é possível efetuar o processo de conversão se o PowerPoint estiver em execução. Feche o PowerPoint antes de iniciar a conversão. Além disso, não inicie o PowerPoint durante a conversão.
- Durante a conversão, não modifique as definições de visualização, como alteração da resolução, ligação a um monitor externo ou modificação do tema de exibição. Se as definições de visualização forem alteradas, a conversão é cancelada.
- Se não selecionar **Depois da conversão, copie o arquivo para a memória**, na tela Aplicar, as telas indicadas no procedimento 6 não serão exibidas. Quando a tela principal aparecer, pré-visualize o cenário ou copie-o para a memória utilizando os botões apropriados da tela principal.

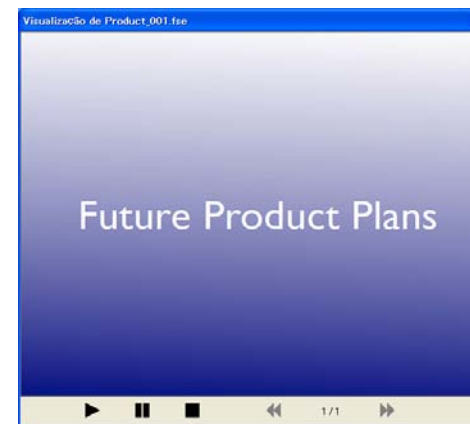
- Quando reproduzir um show de slides e converter arquivos em um tablet PC, não execute operações de toque durante a conversão. Caso contrário, a conversão não será executada corretamente e as operações de toque ficarão contidas no cenário convertido.

6

Quando a tela de confirmação de visualização aparecer depois de concluída a conversão, clique em Sim. Se não deseja pré-visualizar, clique em Não e avance para o procedimento 7.

A tela Visualizar é exibida. Para obter informações sobre as funções de cada botão, consulte a próxima seção.

"Pré-visualizar um cenário" p.12



Quando a pré-visualização estiver concluída, feche a tela Visualizar.

Não é possível pré-visualizar documentos Jpeg (SIT) com a função Visualizar. Quando a opção **Fazer conversão simplificada** está selecionada em Modo de Conversão, a tela para confirmar se pretende Copiar aparece, mas a tela de confirmação de visualização não é exibida.

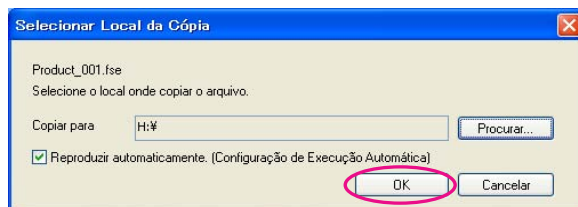
7 Quando a tela para confirmar se pretende Copiar aparecer, clique em **Sim**.

8 A tela **Selecionar Local da Cópia** aparece. Clique em **Procurar** para selecionar a unidade à qual está ligado o dispositivo de armazenamento USB. Em seguida, clique em **OK**.

Para editar as definições de ordem de execução ou de execução contínua para cenários, selecione **Reproduzir automaticamente**. (**Configuração de Execução Automática**).

Também é possível efectuar definições de Execução Automática depois de concluída a conversão.

"Editar Execução Automática" p.13



O cenário é transferido para o destino selecionado.

9 Defina **Execução Automática**.

- Se não existir nenhum documento de Execução Automática no dispositivo de armazenamento USB:

A tela para confirmar se pretende realizar Execução contínua é exibida. Se pretender criar um documento de Execução Automática e configurar a definição Execução contínua do documento de Execução Automática para Ativado, clique em **Sim**.

- Se existir um documento de Execução Automática no dispositivo de armazenamento USB:

Consulte a seção a seguir para definir a Execução Automática e, em seguida, clique em **OK**.

"Editar Execução Automática" p.13

Se existirem dois ou mais documentos definidos para Execução Automática, estes são reproduzidos por ordem a partir do início da Lista de arquivos de Execução Automática.

10 Remova o dispositivo de armazenamento USB do computador.

Consulte a documentação do computador para obter informações sobre o método de remoção.

11 Depois de terminar de transferir o cenário, ligue o dispositivo de armazenamento USB ao projetor e inicie a projeção com **Slide Show** ou **PC Free**.

Para obter mais informações sobre as funções Slide Show ou PC Free, consulte a documentação fornecida com o projetor.

Converter diretamente a partir de um documento PowerPoint para um cenário

Esta seção explica como converter diretamente a partir de um documento PowerPoint para um cenário.

Esta função é útil se pretender converter sem modificar quaisquer definições. Uma vez que as definições da tela Aplicar se refletem durante a conversão, verifique as definições antes de começar se a opção **Depois da conversão, copie o arquivo para a memória**, não estiver selecionada.

- 1 Arraste o ícone do documento PowerPoint e solte-o sobre o ícone do programa EasyMP Slide Converter localizado na área de trabalho.**

Em alternativa, clique com o botão direito do mouse no documento PowerPoint e selecione **Converter em FSE**.

Não é possível converter vários documentos PowerPoint. Selecione apenas um documento para conversão.

- 2 Converta o documento.**

- Se a opção **Depois da conversão, copie o arquivo para a memória**, estiver selecionada:

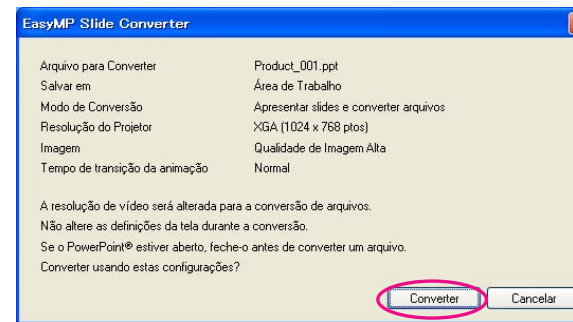
A tela Aplicar é exibida.

Para obter informações sobre as definições, consulte a próxima seção.

"Alterar definições" [p.13](#)

- Se a opção **Depois da conversão, copie o arquivo para a memória**, não estiver selecionada:

A tela de confirmação é exibida. Clique em **Converter**.



A conversão do documento inicia para um cenário. Se a opção **Apresentar slides e converter arquivos** estiver selecionada em Modo de Conversão, A Apresentação é visualizada.

- 3 Pré-visualize o cenário convertido e, em seguida, transfira-o para um dispositivo de armazenamento USB.**

- Se a opção **Depois da conversão, copie o arquivo para a memória**, estiver selecionada:

Vá para o procedimento 6 de "[Converter para um cenário](#)".

- Se a opção **Depois da conversão, copie o arquivo para a memória**, não estiver selecionada:

A tela principal é exibida depois de concluída a conversão.

Efetue então as definições necessárias, como pré-visualização do cenário, copiar para memória e Execução Automática.

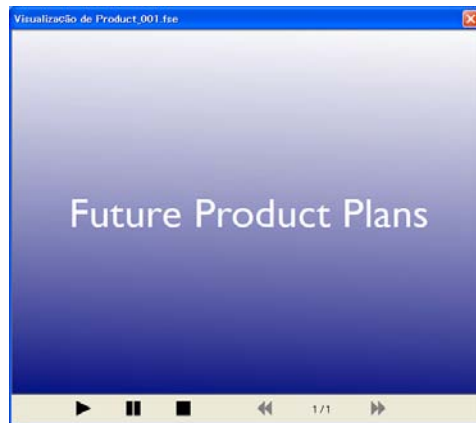
"Descrição da tela principal" [p.7](#)






Verificar e efetuar definições para o cenário

Pré-visualizar um cenário

É possível verificar o cenário na tela Visualizar após a conversão. Clique em **Visualizar** na tela principal para ver a tela Visualizar.





Para obter informações sobre as funções de cada botão, consulte a tabela a seguir.



 Executar	Inicia a pré-visualização. Além disso, reinicia cenários parados ou em pausa. Se as Animações dos documentos PowerPoint não forem reproduzidas automaticamente, podem ser reproduzidas sequencialmente clicando em Executar .
 Pausa	Faz uma pausa na pré-visualização.
 Parar	Para a reprodução e volta ao primeiro slide.
 Slide Anterior	Volta ao slide anterior.
 Próximo Slide	Avança para o slide seguinte.

Guardar um cenário num dispositivo de armazenamento USB

Esta seção explica como transferir um cenário convertido para um dispositivo de armazenamento USB.

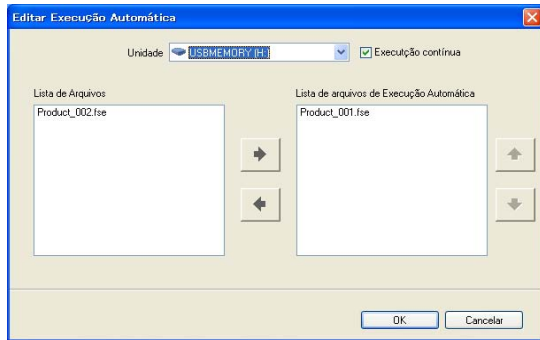
-  **Ligue o dispositivo de armazenamento USB ao computador.**
-  **Inicie o EasyMP Slide Converter.**
-  **Clique no botão Copiar para Memória.**
-  **Para transferir o cenário, siga as instruções na tela.**

Editar Execução Automática

É possível editar a Execução Automática para especificar a ordem de execução dos cenários ou para executar os cenários continuamente.

Clique em **Editar Execução Automática** na tela principal para ver a tela Editar Execução Automática.

Para definir a Execução Automática, consulte a tabela a seguir.

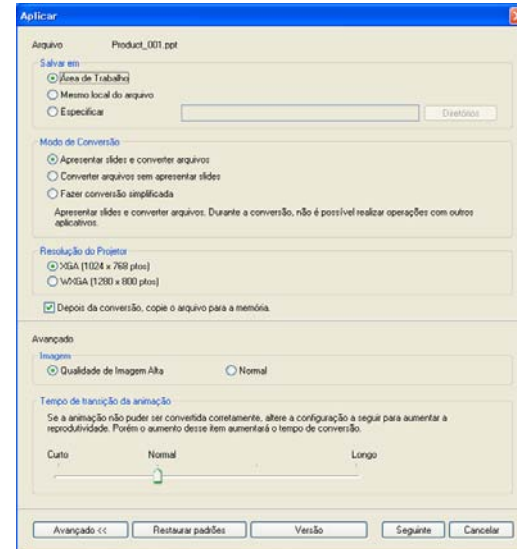


Unidade	Selecione a unidade para editar o documento de Execução Automática.
Execução contínua	Para voltar a projetar a partir do primeiro cenário, quando a projeção de todos os cenários da Lista de arquivos de Execução Automática terminar, selecione Execução contínua .
Lista de Arquivos	Uma lista com os cenários que não têm Execução Automática definida é exibida.
Lista de arquivos de Execução Automática	Uma lista com os cenários que têm Execução Automática definida pela ordem de reprodução é exibida. Clique nos botões para alterar a ordem.
	O cenário é registado e eliminado no documento de Execução Automática.

Alterar definições

Clique no botão **Aplicar** na tela principal para ver a tela Aplicar.

Para obter informações sobre as definições, consulte a tabela a seguir.



Arquivo	O nome do documento PowerPoint a converter é exibido.
Salvar em	Selecione a localização onde pretende salvar o cenário.

Modo de Conversão	<p>Selecione o método de conversão para o documento PowerPoint.</p> <ul style="list-style-type: none"> • Apresentar slides e converter arquivos A Apresentação é visualizada durante a conversão, o que lhe permite verificá-la durante esse processo. Não é possível utilizar outras aplicações durante a conversão. O documento é guardado com o formato FSE. • Converter arquivos sem apresentar slides Não é visualizada nenhuma Apresentação durante a conversão. Os efeitos definidos para os slides não são convertidos. O documento é guardado com o formato FSE. Esta função não pode ser selecionada se o Windows Aero estiver desativado quando usar o PowerPoint 2013 em Windows 7. • Fazer conversão simplificada Conversão para um documento JPEG. Os efeitos de animações definidos no documento PowerPoint não são guardados. O documento é guardado com o formato SIT.
Resolução do Projetor	Selecione a resolução do projetor que irá projetar o cenário. Não é possível reproduzir cenários com uma definição de resolução de WXGA (1280 x 800 pts) em projetores de tipo XGA.
Depois da conversão, copie o arquivo para a memória.	Selecione esta opção para efetuar o procedimento de conversão passo-a-passo. Se selecionar esta opção, a tela Aplicar é exibida sempre que converter um documento.
Avançado	Alterne entre mostrar ou ocultar Avançado.
Restaurar padrões	São repostos os valores predefinidos das definições alteradas. Clique em OK para guardar as definições.

Versão	Apresenta a versão da aplicação.
---------------	----------------------------------

Os itens a seguir dizem respeito a Avançado.

Imagem	<p>Defina a qualidade de imagem para o documento convertido.</p> <p>Se a definição for Normal, o tamanho do documento fica menor em comparação com Qualidade de Imagem Alta, mas a qualidade da imagem fica baixa. Recomenda-se a opção Qualidade de Imagem Alta.</p> <p>Se selecionar Fazer conversão simplificada em Modo de Conversão, não poderá definir a qualidade da imagem.</p>
Tempo de transição da animação	<p>Defina a reprodução da animação (tempo de transição) para o documento convertido.</p> <p>Poderá não ser possível converter normalmente animações para as quais esteja definida a função de temporizador ou repetição. Se não conseguir converter as animações corretamente, aumente o tempo de transição para melhorar a capacidade de reprodução.</p> <p>Se selecionar Fazer conversão simplificada em Modo de Conversão, não poderá definir o tempo de transição.</p>

Anexo

Desinstalar o software

Verifique os seguintes pontos antes de iniciar a desinstalação:

- É necessário dispor de uma autorização de administrador para desinstalar o EasyMP Slide Converter.
- Feche todas as aplicações em execução antes de iniciar a desinstalação.

No Windows XP

- 1** Clique em **Iniciar** e, em seguida, clique em **Painel de Controle**.
- 2** Clique duas vezes em **Adicionar ou remover programas**.
- 3** Selecione **EasyMP Slide Converter** e, em seguida, clique em **Alterar/remover**.

No Windows Vista/Windows 7

- 1** Clique em **Iniciar** e, em seguida, clique em **Painel de Controle**.
- 2** Clique em **Desinstalar um programa na categoria Programa**.
- 3** Selecione **EasyMP Slide Converter** e, em seguida, clique em **Desinstalar/Alterar**.

No Windows 8

- 1** Acesse a tela de **Início**.
- 2** Clique com o botão direito do mouse em **EasyMP Slide Converter** e, em seguida, clique em **Desinstalar**.

Limitações do EasyMP Slide Converter

Durante a utilização do EasyMP Slide Converter, aplicam-se as restrições a seguir.

Limitações relativas ao Sistema Operacional

- Se estiver utilizando o Windows XP Service Pack 2, o programa pode terminar subitamente quando selecionar um documento PowerPoint no ambiente de trabalho. Para resolver este problema, faça a atualização para Windows XP Service Pack 3 ou entre em contato com a Epson.
- Se uma janela, como Gerenciador de Tarefas do Windows, aparecer em primeiro plano, feche-a primeiro e depois execute a conversão.
- Quando reproduzir um show de slides e converter arquivos em um tablet PC, não execute operações de toque durante a conversão. Caso contrário, a conversão não será executada corretamente e as operações de toque ficarão contidas no cenário convertido.

Limitações relativas ao PowerPoint

- Se executar a conversão simplificada utilizando o PowerPoint 2007 Service Pack 1, uma parte da imagem aparece em preto depois da conversão. Este problema é resolvido se fizer a atualização para o PowerPoint 2007 Service Pack 2.
- Os efeitos da execução contínua definidos no PowerPoint não podem ser convertidos. Para executar um documento continuamente, programe a definição **Execução contínua** no EasyMP Slide Converter.
"Converter um documento PowerPoint" [p.7](#)

- Se converter um documento PowerPoint que esteja definido para execução automática de troca de slides ou início de animações, esse documento pode não funcionar ou não ser visualizado corretamente após a conversão.
- No PowerPoint 2002 ou no PowerPoint 2003, alguns objetos da Apresentação podem não ser visualizados corretamente ou uma parte da imagem pode aparecer em preto depois da conversão.
- O Windows Vista e o Windows 7 não suportam o PowerPoint 2002.
- Não é possível converter áudio e filmes em documentos ou animações PowerPoint, como, por exemplo, PowerPoint Game.
- Quando converter um arquivo usando PowerPoint 2010 em Windows Vista ou Windows 7, a tela de configuração do Windows Aero pode ficar destivada.

Limitações relativas à resolução

- Se a resolução do computador que está utilizando não incluir as definições 1280x800 ou 1280x768 e a opção **Apresentar slides e converter arquivos** estiver selecionada, não poderá selecionar WXGA para Resolução do Projetor.

Outras limitações

- Não é possível converter os efeitos definidos para o primeiro slide, independentemente do Modo de Conversão.
- Se a opção **Converter arquivos sem apresentar slides** estiver selecionada, não é possível converter os efeitos de troca de telas.
- As aplicações que utilizam parte das funções DirectX podem não ser apresentadas corretamente.

Mensagem de erro ao iniciar o EasyMP Slide Converter

Mensagens de erro	Solução
O aplicativo não pode ser usado com esta versão do SO. Atualize o SO para a versão necessária.	Não é possível instalar o EasyMP Slide Converter com o sistema operacional que está utilizando. Instale-o em um sistema operacional que o suporte. "Requisitos do software" p.5
Para usar o EasyMP Slide Converter, o PowerPoint® 2002 ou posterior deve estar instalado.	Volte a instalar o EasyMP Slide Converter depois de instalar o PowerPoint 2002 ou posterior. "Instalar o software" p.5
Feche o PowerPoint® e converta o arquivo.	Se o PowerPoint estiver em execução, o processo de conversão pode não ser concluído normalmente. Feche o PowerPoint e converta o documento.
Não é possível iniciar este aplicativo porque outro software do projetor Epson (Easy Interactive Tools) está rodando.	Feche o Easy Interactive Tools e depois reinicie o EasyMP Slide Converter.
O arquivo não pode ser salvo no local especificado. Especifique outro local e tente novamente.	Existem situações em que pode não conseguir salvar um documento, como acontece, por exemplo, quando não tem permissão de gravação para a pasta especificada. Especifique outra localização e tente novamente.
O arquivo não pôde ser copiado para o local especificado. Especifique outro e tente novamente.	
Não há espaço suficiente no local especificado. Especifique outro local e tente novamente.	Não há espaço suficiente na unidade especificada para salvar o documento. Elimine todos os documentos desnecessários para liberar espaço na unidade e poder salvar o documento.
O arquivo não pode ser copiado porque não há espaço suficiente na unidade especificada.	Não há espaço livre suficiente na unidade especificada para transferir o cenário. Elimine todos os documentos desnecessários para liberar espaço na unidade e poder enviar o cenário.
Este arquivo não pode ser gravado no local especificado porque não há espaço suficiente.	Não há espaço livre suficiente na unidade especificada para definir a Execução Automática. Elimine todos os documentos desnecessários para liberar espaço e poder salvar o documento.
O EasyMP Slide Converter não pode ser usado com este computador. Veja o guia de operação para mais informações.	O EasyMP Slide Converter não pode ser usado em computadores com Windows 8 que estejam rodando WDDM (driver de gráficos) 1.0. Use um computador que suporte WDDM versão 1.1 ou posterior.

Problemas relativos ao EasyMP Slide Converter

Converter em FSE não aparece no menu de contexto do PowerPoint.

Verificar	Solução
Instalou o PowerPoint depois de instalar o EasyMP Slide Converter?	O menu pode não aparecer se instalar o PowerPoint depois de instalar o EasyMP Slide Converter. Instale novamente o EasyMP Slide Converter.

Não é possível converter para um cenário.

Verificar	Solução
O PowerPoint está em execução?	Feche o PowerPoint antes de iniciar a conversão. Além disso, não inicie o PowerPoint durante a conversão.
Programou Slides ou Apresentação personalizada como definição de Modo de slides?	Não pode converter se tiver programado Slides ou Apresentação personalizada como definição de Modo de slides. Selecione Tudo como Modo de slides.
O arquivo do PowerPoint está sendo visualizado no Explorer?	Se o arquivo do PowerPoint estiver sendo exibido em uma janela de pré-visualização em Windows Vista ou Windows 7, feche a pré-visualização antes de iniciar a conversão.
A opção para converter arquivos sem apresentar o show de slides está selecionada quando usa múltiplos monitores?	Quando estiver usando a opção de monitores múltiplos com PowerPoint 2010, selecione a opção para apresentar o show de slides e converter os arquivos como o Modo de conversão. Se quiser selecionar a opção para converter os arquivos sem apresentar o show de slides, você precisa cancelar o modo de monitores múltiplos.
O arquivo do PowerPoint está protegido por senha?	Quando usar o PowerPoint 2013, você não pode converter arquivos que estejam protegidos por senha. Remova a senha e inicie a conversão novamente.

Não é possível reproduzir cenários.

Verificar	Solução
Selecionou a resolução correta?	Se a resolução do projetor que está projetando o cenário for de tipo XGA, não é possível reproduzir cenários que tenham a definição de resolução WXGA (1280 x 800 pts). Faça a projeção depois de converter o documento PowerPoint num documento de cenário XGA (1024 x 768 pts).

Avisos

Avisos de direitos autorais

Todos os direitos reservados. Nenhuma parte desta publicação pode ser reproduzida, arquivada ou transmitida por qualquer processo eletrônico, mecânico, fotocópia, gravação ou outro, sem autorização prévia por escrito da Seiko Epson Corporation. Não é assumida nenhuma responsabilidade relacionada com patentes, no que diz respeito às informações contidas neste manual. Também não é assumida nenhuma responsabilidade por danos resultantes da utilização das informações contidas neste manual.

Nem a Seiko Epson Corporation, nem as suas filiais, se responsabilizam perante o comprador deste produto, ou perante terceiros, por danos, perdas, custos ou despesas incorridos pelo comprador ou por terceiros em resultado de: acidente, utilização indevida ou abuso deste produto, modificações, reparações ou alterações não autorizadas deste produto ou (excluindo os E.U.A.) falha de conformidade rigorosa com as instruções de utilização e manutenção da Seiko Epson Corporation.

A Seiko Epson Corporation não será responsável por quaisquer danos ou problemas decorrentes da utilização de quaisquer opções ou consumíveis que não sejam os designados como Produtos Epson Originais ou Produtos Aprovados Epson pela Seiko Epson Corporation.

As informações estão sujeitas a alteração sem prévio aviso.

Sobre simbologia

Sistema operacional Microsoft® Windows® XP Professional

Sistema operacional Microsoft® Windows® XP Home Edition

Sistema operacional Microsoft® Windows® Vista®

Sistema operacional Microsoft® Windows® 7

Sistema operacional Microsoft® Windows® 8

Neste manual, os sistemas operacionais acima são referidos como "Windows XP", "Windows Vista", "Windows 7" e "Windows 8". Além disso, o termo coletivo Windows pode ser usado para designar Windows XP, Windows Vista, Windows 7 e Windows 8, sendo que várias versões do Windows podem ser designadas, por exemplo, como Windows XP/Vista, com o símbolo Windows omitido.

Marcas comerciais

XGA é uma marca registrada da International Business Machines Corporation.

Microsoft, Windows, Windows Vista, PowerPoint e o logótipo Windows são marcas comerciais ou marcas registadas da Microsoft Corporation nos Estados Unidos e/ou em outros países.

Todos os outros nomes de produtos referidos neste documento têm uma finalidade meramente informativa, podendo ser marcas comerciais dos respectivos proprietários. A Epson não detém quaisquer direitos sobre essas marcas.

Direitos de autor do Software:

Este produto utiliza software gratuito bem como software cujos direitos são propriedade desta empresa.

© 2013 Epson America, Inc.

04/13

CPD-39362