

Guide de l'utilisateur DS-760/DS-860

Table des matières

Guide de l'utilisateur DS-760/DS-860	7
Caractéristiques générales du scanner	8
Emplacement des pièces du scanner	8
Pièces du scanner	9
Boutons et témoins du scanner	11
Lever de séparation des pages	12
Pièces du scanner Epson pouvant être remplacées par l'utilisateur	13
Modification du paramètre d'économie d'énergie	14
Chargement des originaux	15
Chargement de documents originaux dans le bac d'alimentation	15
Chargement de documents originaux de plusieurs formats dans le bac d'alimentation	19
Capacité de chargement pour les documents originaux	23
Chargement de cartes plastifiées dans le bac d'alimentation	25
Capacité de chargement pour les cartes plastifiées	29
Chargement de documents spéciaux	30
Capacité de chargement pour les documents originaux larges ou épais	35
Utilisation de l'unité d'interface réseau	37
Pièces de l'unité d'interface réseau	37
Connexion de l'unité d'interface réseau	38
Configuration du scanner sur un réseau	38
Numérisation vers des ordinateurs sur réseau à partir de l'unité d'interface réseau	40
Numérisation	41
Démarrage d'une numérisation à partir d'un bouton du scanner	41
Ajout et attribution des travaux de numérisation	42
Numérisation à l'aide de Document Capture Pro	43
Numérisation à l'aide d'Epson Scan	46
Réglages de l'image disponibles	48
Numérisation de projets spéciaux	49
Numérisation de deux originaux sur une feuille (images juxtaposées)	49
Numérisation de documents ayant plusieurs pages vers des fichiers distincts	52

Numérisation à l'aide d'un logiciel de reconnaissance optique des caractères (ROC)	54
Numérisation vers un serveur SharePoint ou un service de nuage	55
Nettoyage et transport de votre scanner	58
Nettoyage de votre scanner	58
Nettoyage de l'intérieur de votre scanner	58
Vérification du compteur des rouleaux du scanner	61
Remplacement des rouleaux du scanner	62
Remplacement des rouleaux d'alimentation de papier	62
Remplacement des rouleaux de séparation	69
Réinitialisation du compteur des rouleaux du scanner	73
Transport du scanner	74
Résolution des problèmes	76
Témoins d'état du scanner	76
Résolution des problèmes de numérisation	77
Le scanner ne se met pas sous tension ou il se met hors tension de façon inattendue	78
Le bouton du scanner ne fonctionne pas de la façon prévue	78
Le logiciel de numérisation ne fonctionne pas correctement	78
Impossible de lancer Epson Scan	79
Le document original n'est pas alimenté correctement dans le scanner	79
Un document original est coincé dans le scanner	80
La numérisation est lente	82
Résolution des problèmes d'unité d'interface réseau	83
Résolution des problèmes de qualité de l'image numérisée	84
Le verso du document original apparaît sur l'image numérisée	84
Les caractères numérisés sont flous	84
Les caractères ne sont pas reconnus lors de la conversion en texte pouvant être modifié (reconnaissance optique des caractères)	85
Des motifs d'ondulation apparaissent dans l'image	85
Une ligne de points apparaît dans toutes les images numérisées	86
Les bords de l'image numérisée sont rognés	86
Désinstallation des logiciels de numérisation	86
Comment obtenir de l'aide	87

Caractéristiques techniques	89
Configuration requise Windows.....	89
Caractéristiques générales	89
Caractéristiques des dimensions	90
Caractéristiques électriques	91
Caractéristiques environnementales.....	92
Caractéristiques de l'interface USB.....	92
Caractéristiques de normes et de conformité	92
Avis.....	94
Consignes de sécurité importantes	94
Restrictions relatives à la copie	96
Délai par défaut avant l'activation du mode d'économie d'énergie des produits Epson.....	96
Marques de commerce.....	97
Avis sur les droits d'auteur.....	97
Accord pour le logiciel LibTIFF	98
libjpeg-turbo.....	98
Note concernant l'utilisation responsable du matériel protégé par les lois sur les droits d'auteur ..	99
Attribution des droits réservés	99

Guide de l'utilisateur DS-760/DS-860

Bienvenue au *Guide de l'utilisateur* de l'appareil DS-760/DS-860.

Pour une version PDF imprimable de ce guide, cliquez [ici](#).

Caractéristiques générales du scanner

Consultez ces sections pour en savoir plus sur les fonctionnalités de base de votre scanner.

[Emplacement des pièces du scanner](#)

[Pièces du scanner Epson pouvant être remplacées par l'utilisateur](#)

[Modification du paramètre d'économie d'énergie](#)

Emplacement des pièces du scanner

Consultez ces sections afin d'identifier les pièces de votre scanner.

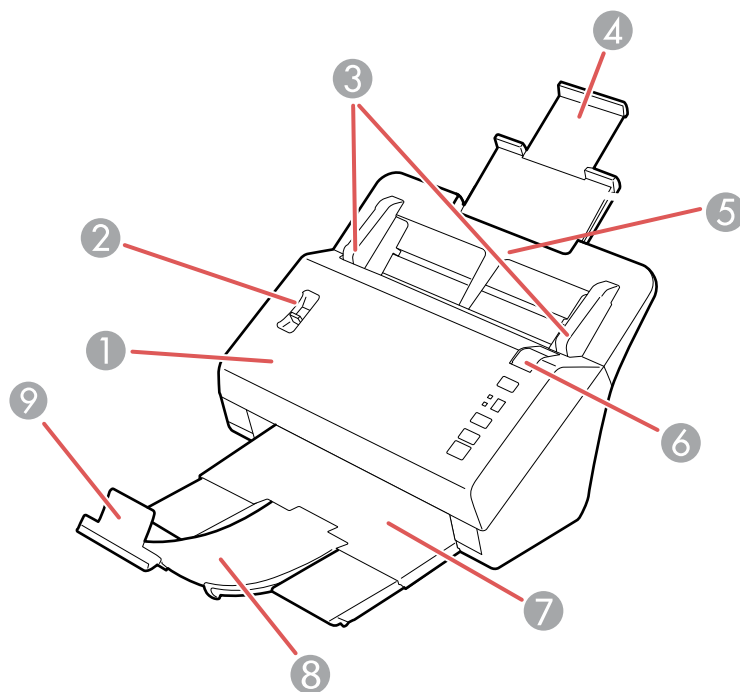
[Pièces du scanner](#)

[Boutons et témoins du scanner](#)

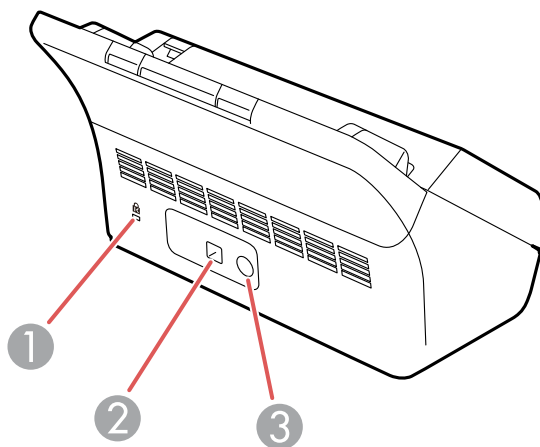
[Lever de séparation des pages](#)

Sujet parent: [Caractéristiques générales du scanner](#)

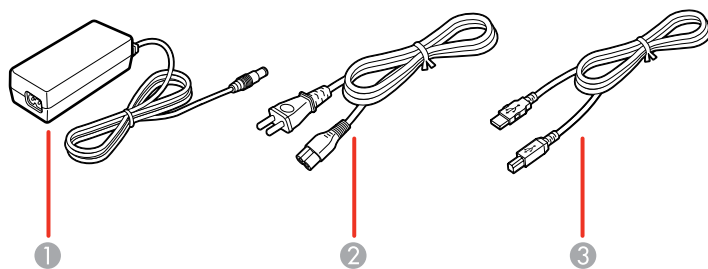
Pièces du scanner



- 1 Capot du scanner
- 2 Levier de séparation des pages
- 3 Guide-papier
- 4 Rallonge du bac d'alimentation
- 5 Bac d'alimentation
- 6 Levier d'ouverture du capot
- 7 Bac de sortie
- 8 Rallonge du bac de sortie
- 9 Butoir



- 1 Fente de sécurité Kensington
- 2 Port USB
- 3 Entrée d'alimentation

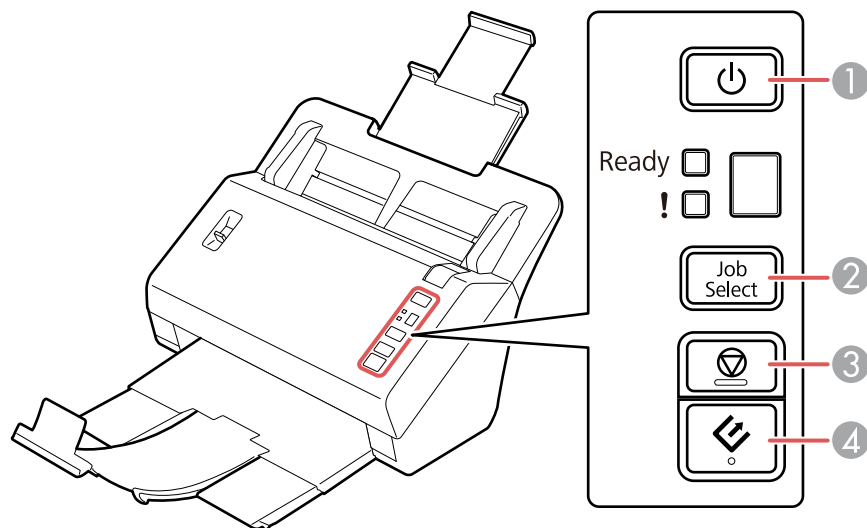


- 1 Adaptateur CA
- 2 Cordon d'alimentation
- 3 Câble USB

Sujet parent: [Emplacement des pièces du scanner](#)

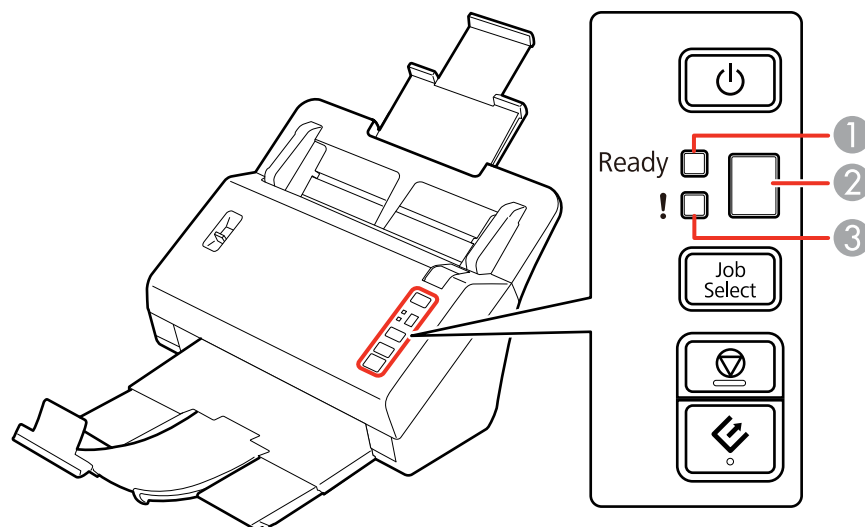
Boutons et témoins du scanner

Boutons



- 1 Bouton ⏻ d'alimentation
- 2 Bouton **Job Select**
- 3 Bouton ⏹ d'arrêt
- 4 Bouton ⏩ de démarrage

Témoins



- 1 Témoin **Ready** (Prêt)
- 2 L'affichage numérique
- 3 Témoin ! d'erreur

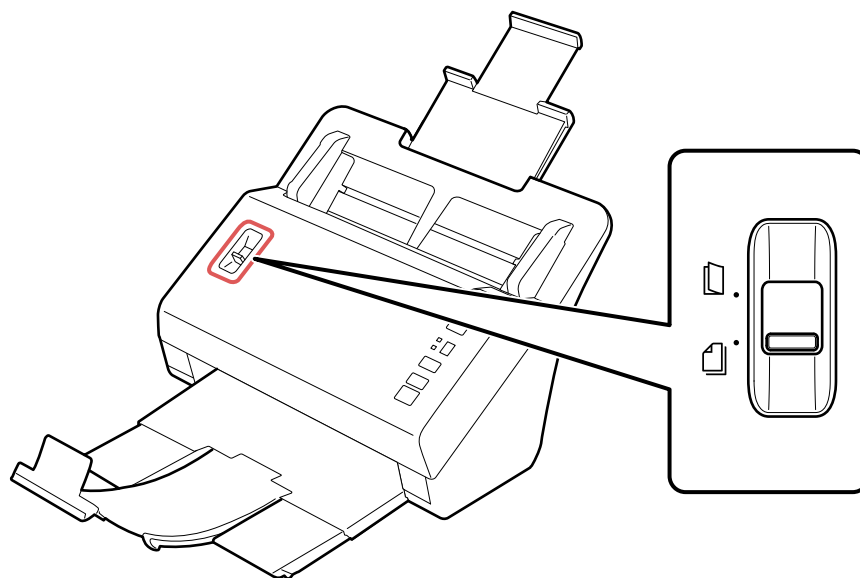
Sujet parent: [Emplacement des pièces du scanner](#)

Références associées

[Témoins d'état du scanner](#)

Levier de séparation des pages

Vous pouvez numériser des cartes plastifiées, des documents pliés, des enveloppes ou des documents qui nécessitent une feuille de support optionnelle en réglant la position du levier de séparation des pages.



- ❏ Déplacez le levier de séparation dans cette position seulement lorsque vous numérisez des cartes plastifiées, des documents pliés, des enveloppes ou des documents qui nécessitent une feuille de support optionnelle.
- ❏ Laissez le levier de séparation dans cette position lorsque vous numérisez des documents simples ayant une ou plusieurs pages afin d'empêcher les bourrages papier.

Sujet parent: [Emplacement des pièces du scanner](#)

Tâches associées

[Chargement de documents originaux dans le bac d'alimentation](#)

[Chargement de cartes plastifiées dans le bac d'alimentation](#)

[Chargement de documents spéciaux](#)

Pièces du scanner Epson pouvant être remplacées par l'utilisateur


Vous pouvez acheter des accessoires Epson d'origine à epson.com (É.-U.) ou epson.ca (Canada). Vous pouvez également vous procurer des accessoires auprès d'un revendeur Epson autorisé. Composez le 1 800 463-7766 pour obtenir les coordonnées du revendeur le plus proche.

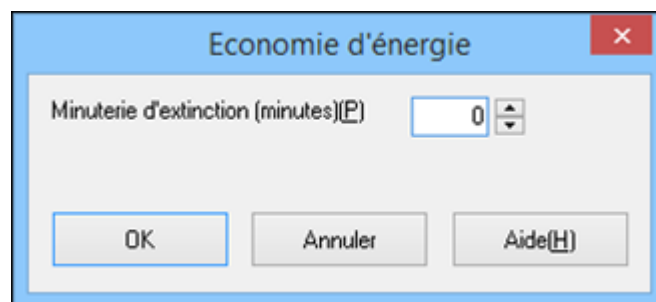
Pièce	Numéro de pièce
Unité d'interface réseau	B12B808441
Feuille de support	B12B813431
Ensemble pour assemblage des rouleaux	B12B813581

Sujet parent: [Caractéristiques générales du scanner](#)

Modification du paramètre d'économie d'énergie

Vous pouvez utiliser l'utilitaire Configuration Epson Scan pour modifier le délai avant que le scanner ne s'éteigne automatiquement.

- Effectuez l'une des étapes suivantes pour accéder à l'utilitaire Configuration Epson Scan :
 - Windows 8.x** : Naviguez vers l'écran **Applications** et sélectionnez **Configuration EPSON Scan**.
 - Windows** (autres versions) : Cliquez sur  ou **Démarrer**, puis sélectionnez **Tous les programmes** ou **Programmes**. Sélectionnez **Epson**, **EPSON Scan**, puis cliquez sur **Configuration EPSON Scan**.
- Cliquez sur **Economie d'énergie**.



- Saisissez le délai souhaité avant que le scanner ne s'éteigne automatiquement pour le paramètre **Minuterie d'extinction**. Si vous saisissez la valeur 0, le scanner ne s'éteindra pas automatiquement.
- Cliquez sur **OK**.

Sujet parent: [Caractéristiques générales du scanner](#)

Chargement des originaux

Suivez les instructions ci-dessous pour charger vos originaux dans le scanner.

[Chargement de documents originaux dans le bac d'alimentation](#)

[Chargement de cartes plastifiées dans le bac d'alimentation](#)

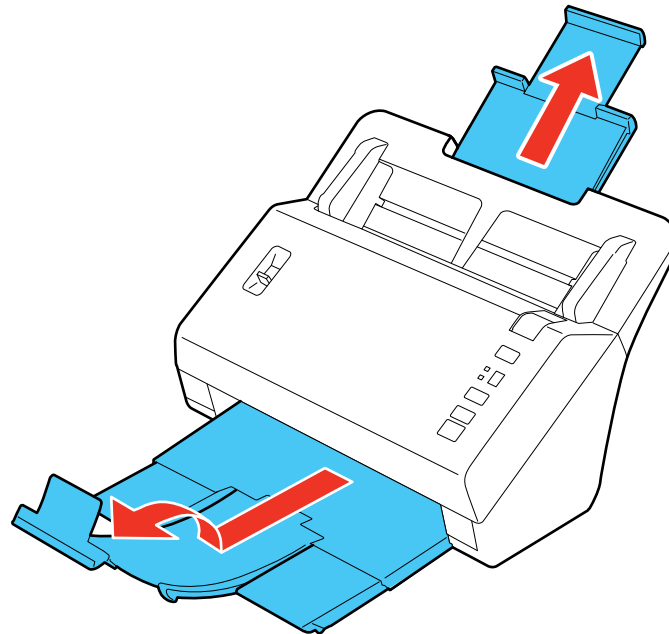
[Chargement de documents spéciaux](#)

Chargement de documents originaux dans le bac d'alimentation

Vous pouvez charger les documents originaux qui satisfont aux caractéristiques des documents dans le bac d'alimentation.

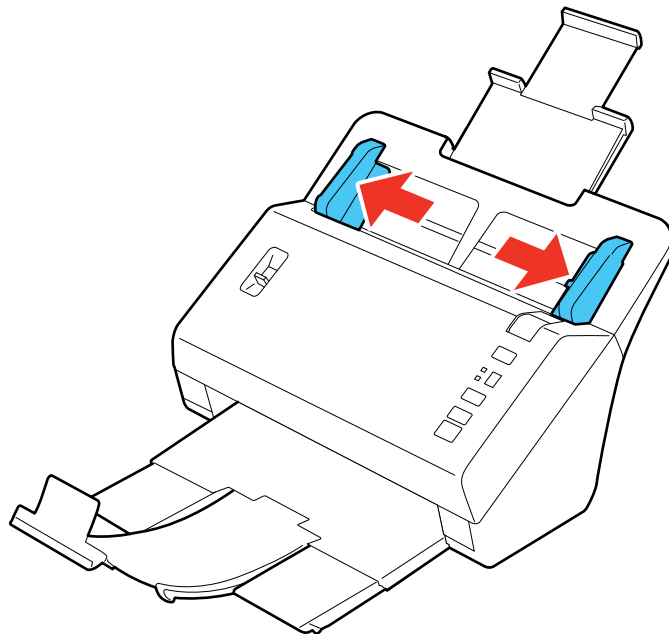
Mise en garde: Ne chargez pas des photos, ou des documents originaux ou travaux artistiques de valeur directement dans le bac d'alimentation. Ces documents originaux pourraient être froissés ou endommagés. Chargez-les en utilisant une feuille de support optionnelle.

1. Tirez la rallonge du bac d'alimentation vers le haut, allongez le bac de sortie et déployez le butoir.

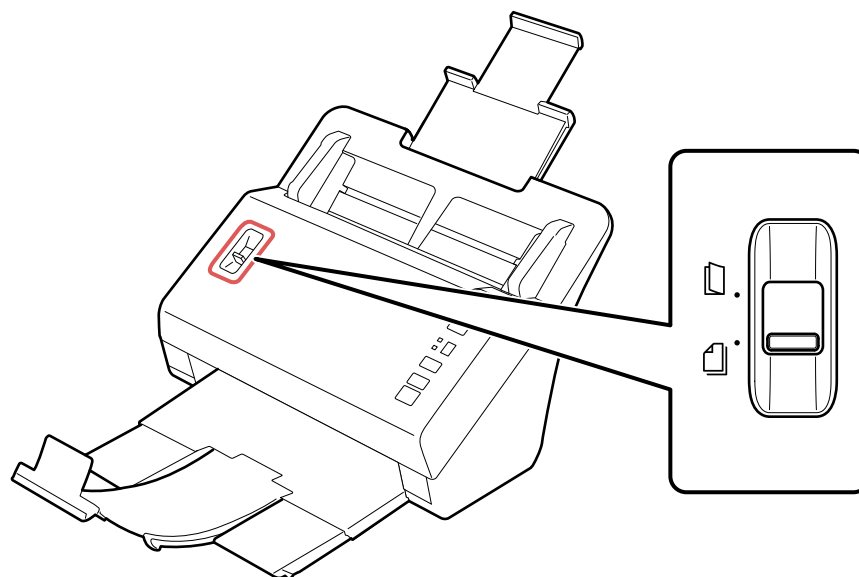


Remarque: Si vous numérisez des originaux plus long que le format Lettre (8,5 × 11 po [216 × 279 mm]), ne déployez pas le butoir.

2. Faites glisser les guide-papier du bac d'alimentation complètement vers l'extérieur.

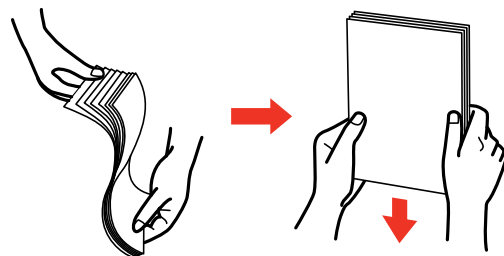


3. Assurez-vous que le levier de séparation des pages est placé dans la position illustrée ici.

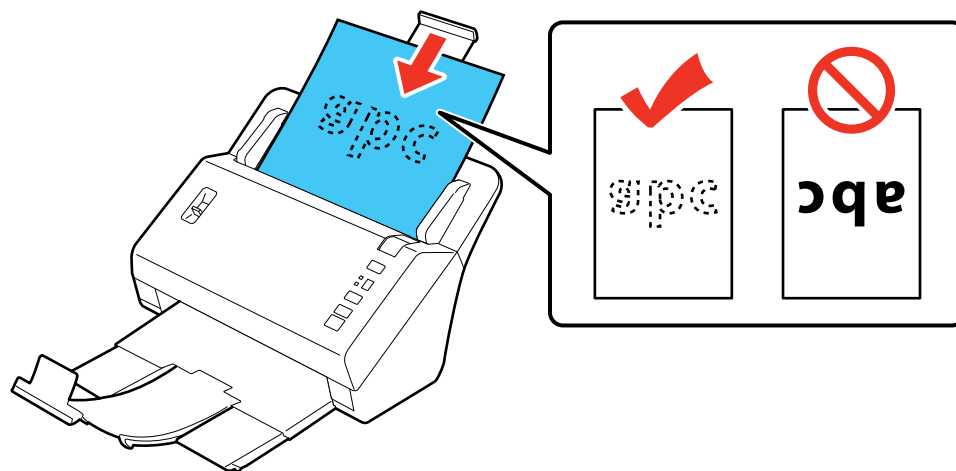


Remarque: Pour éviter les bourrages papier, maintenez le levier dans cette position pour la majorité des types de documents.

4. Si vous chargez un document ayant plusieurs pages, aérez votre pile d'originaux et taquez-la doucement contre une surface plate pour en aligner les bords.

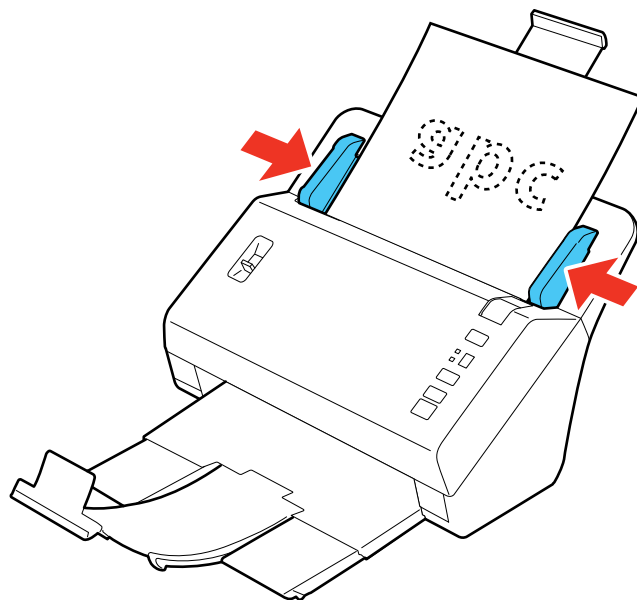


5. Faites glisser vos originaux dans le bac d'alimentation tel qu'illustré jusqu'à ce que vous sentiez une résistance. Assurez-vous que la face d'impression est orientée vers le bas avec le bord supérieur en premier.



Remarque: Si vous chargez une carte professionnelle en papier, chargez-la horizontalement.

6. Faites glisser les guide-papier contre les bords de l'original.



Chargement de documents originaux de plusieurs formats dans le bac d'alimentation

Capacité de chargement pour les documents originaux

Sujet parent: [Chargement des originaux](#)

Références associées

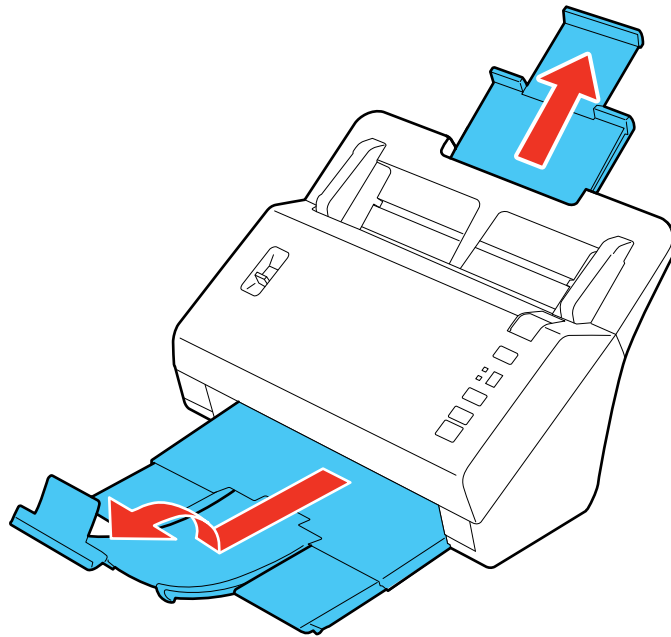
[Levier de séparation des pages](#)

Chargement de documents originaux de plusieurs formats dans le bac d'alimentation

Vous pouvez charger un assortiment de documents originaux de plusieurs tailles qui satisfont aux caractéristiques des documents dans le bac d'alimentation.

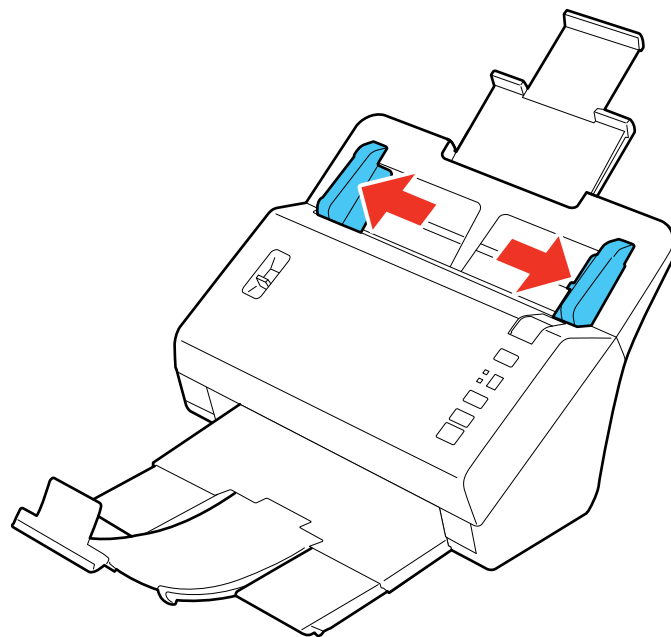
Mise en garde: Ne chargez pas des photos, ou des documents originaux ou travaux artistiques de valeur directement dans le bac d'alimentation. Ces documents originaux pourraient être froissés ou endommagés. Chargez-les en utilisant une feuille de support optionnelle.

1. Tirez la rallonge du bac d'alimentation vers le haut, allongez le bac de sortie et déployez le butoir.

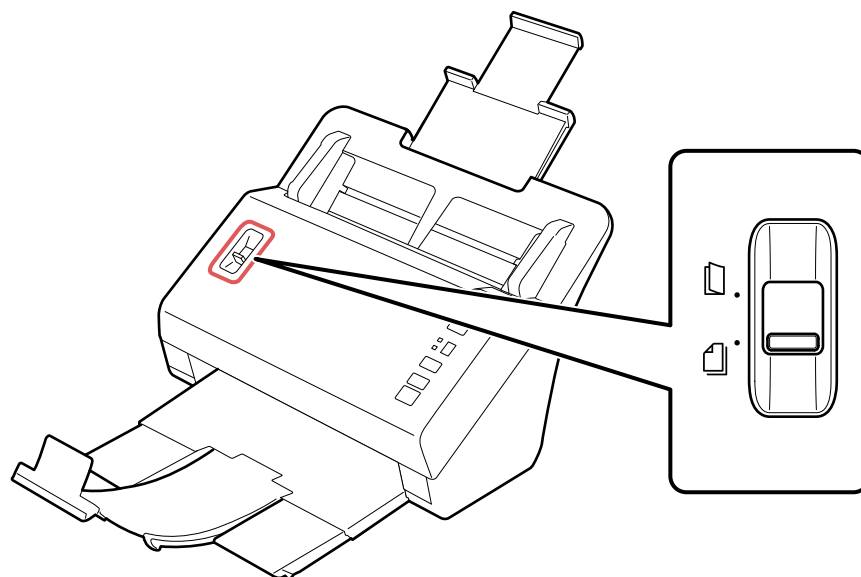


Remarque: Si vous numérisez des originaux plus long que le format Lettre (8,5 × 11 po [216 × 279 mm]), ne déployez pas le butoir.

2. Faites glisser les guide-papier du bac d'alimentation complètement vers l'extérieur.

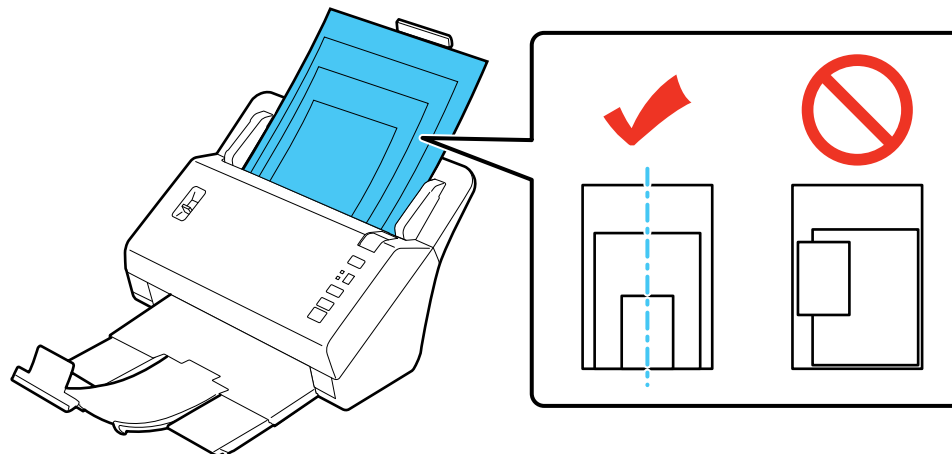


3. Assurez-vous que le levier de séparation des pages est placé dans la position illustrée ici.



Remarque: Pour éviter les bouchages papier, maintenez le levier dans cette position pour la majorité des types de documents.

4. Chargez les originaux dans le bac d'alimentation dans l'ordre décroissant des formats de papier, soit avec le plus grand format à l'arrière et le plus petit format sur le dessus.



Remarque: Si vous chargez une carte professionnelle en papier, chargez-la horizontalement.

5. Faites glisser les guide-papier contre les bords du document le plus large.

Sujet parent: [Chargement de documents originaux dans le bac d'alimentation](#)

Capacité de chargement pour les documents originaux

Vous pouvez charger les documents originaux qui satisfont aux caractéristiques suivantes dans votre scanner.

Taille du papier	Épaisseur du papier	Type de papier	Capacité de chargement
Lettre (8,5 × 11 po [216 × 279 mm])	10 à 56 lb (40 à 210 g/m²)	Papier ordinaire	10 lb (40 g/m²) : 100 feuilles 21 lb (80 g/m²) : 80 feuilles 56 lb (210 g/m²) : 30 feuilles La capacité de chargement varie selon le type de papier.
A4 (8,3 × 11,7 po [210 × 297 mm])		Papier fin	
Légal (8,5 × 14 po [216 × 357 mm])		Papier recyclé	
A5 (5,8 × 8,2 po [148 × 210 mm])			
A6 (4,1 × 5,8 po [105 × 148 mm])			
B5 (7,2 × 10,1 po [182 × 257 mm])			
Cartes professionnelles	Jusqu'à 56 lb (210 g/m²)	Cartes professionnelles en papier	30 cartes chargées horizontalement

Remarque: Vous pouvez charger des documents originaux de différentes tailles, jusqu'à cette taille : Lettre (8,5 × 11 po [216 × 279 mm]). Cependant, ne chargez pas des documents originaux épais ou larges de tailles différentes, ou des documents originaux ou des travaux artistiques de valeur.

Mise en garde: Ne chargez pas les types de documents originaux suivants dans le scanner, sinon ils pourraient être endommagés ou endommager le scanner :

- Papier thermique
- Papier couché
- Documents avec une surface inégale, tels que les documents avec impression en relief
- Photos
- Documents avec de l'encre humide
- Documents déchirés, roulés ou ondulés
- Documents avec des agrafes ou des trombones
- Documents perforés, trous de perforation exclus

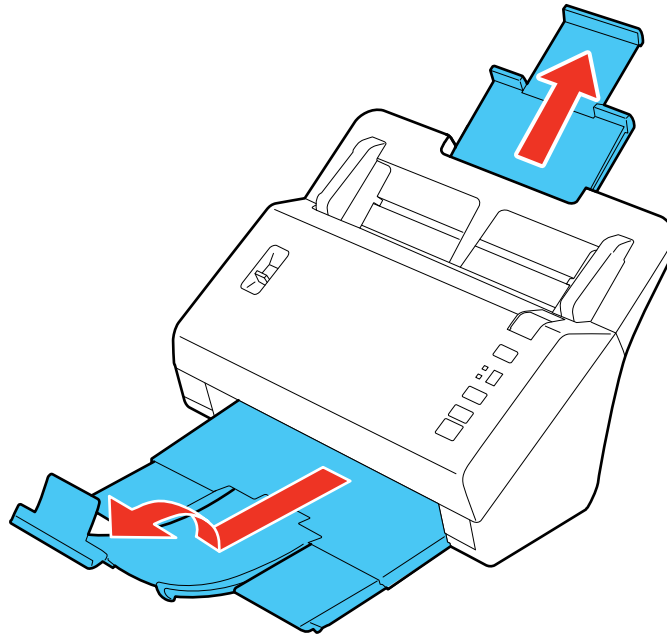
- Documents liés
- Documents avec du papier carbone à l'arrière
- Transparents
- Documents glacés
- Papier sans carbone
- Originaux perforés
- Originaux avec étiquettes ou collants

Sujet parent: [Chargement de documents originaux dans le bac d'alimentation](#)

Chargement de cartes plastifiées dans le bac d'alimentation

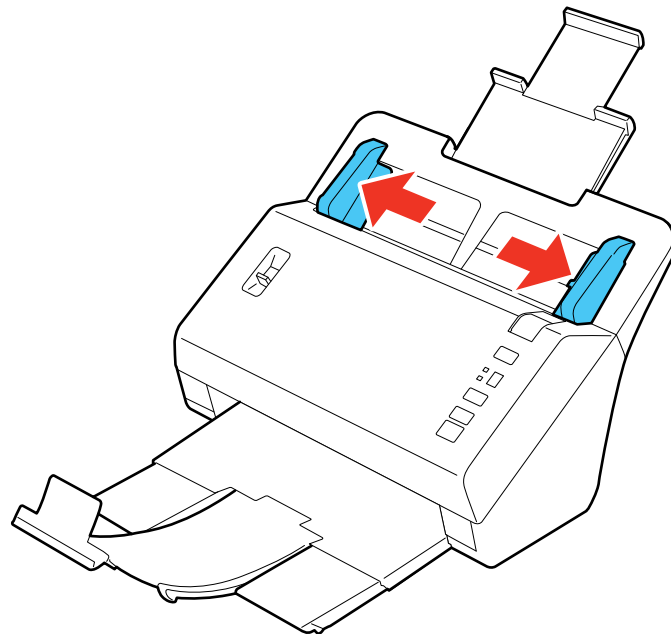
Vous pouvez charger des cartes plastifiées qui satisfont aux caractéristiques techniques des cartes dans le bac d'alimentation.

1. Tirez la rallonge du bac d'alimentation vers le haut, allongez le bac de sortie et déployez le butoir.

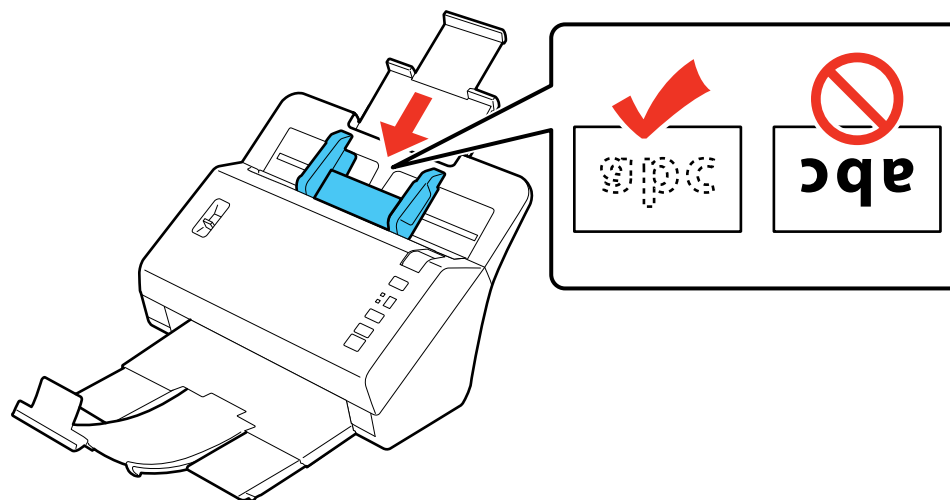


Remarque: Si vous numérisez des originaux plus long que le format Lettre (8,5 × 11 po [216 × 279 mm]), ne déployez pas le butoir.

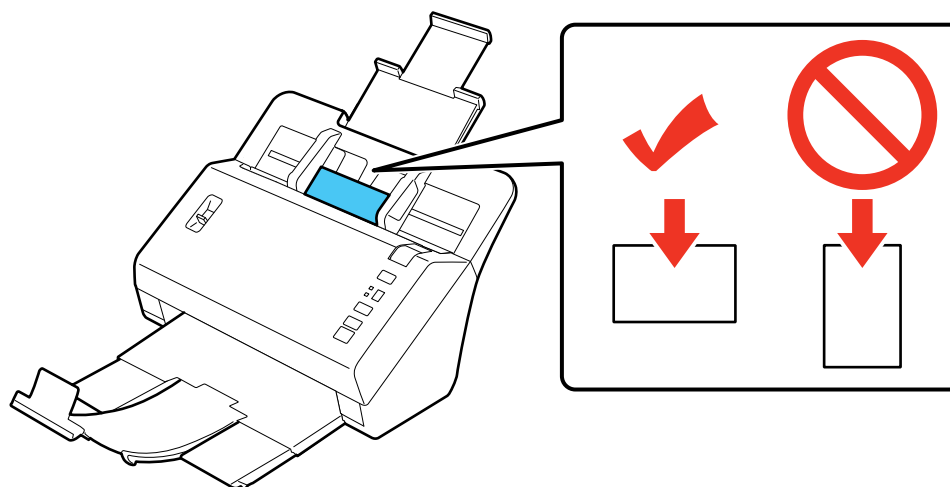
2. Faites glisser les guide-papier du bac d'alimentation complètement vers l'extérieur.



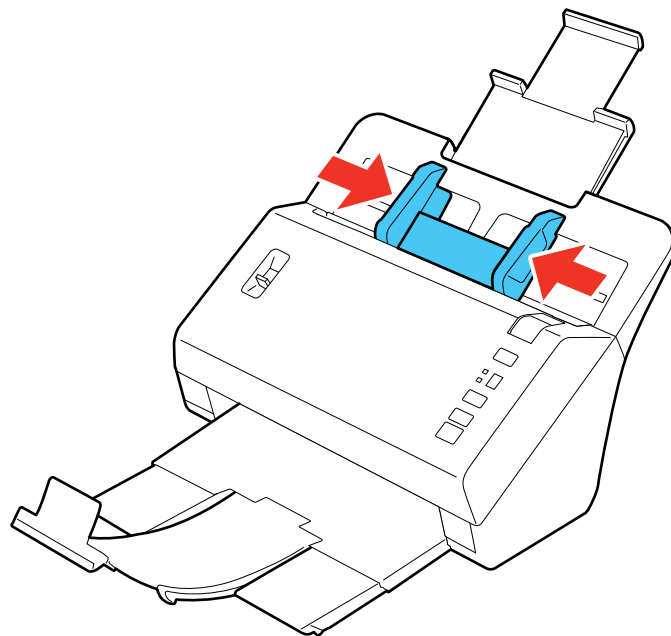
3. Chargez horizontalement jusqu'à trois cartes plastifiées standards dans le bac d'alimentation tel qu'illustré et faites-les glisser jusqu'à ce que vous sentiez une résistance. Assurez-vous que la face d'impression est orientée vers le bas avec le bord supérieur en premier.



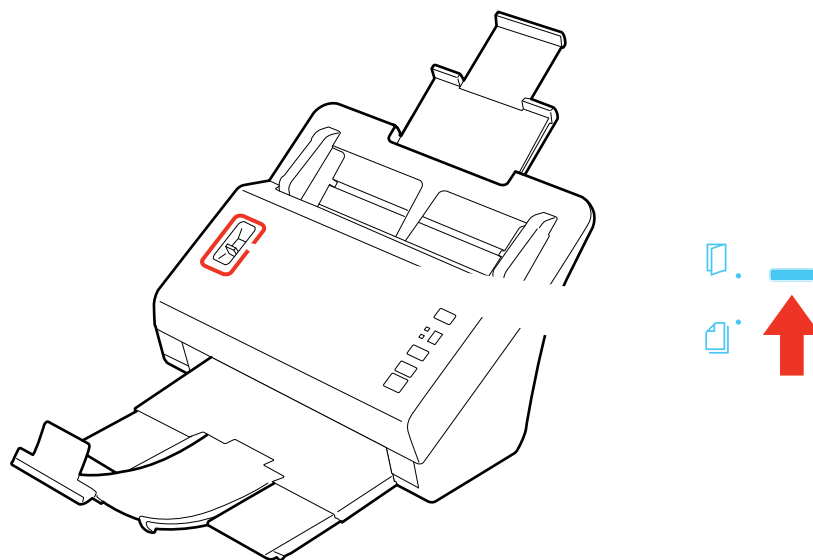
Remarque: Vous pouvez charger seulement une carte plastifiée avec impression en relief. Ne chargez pas les cartes plastifiées verticalement.



4. Faites glisser les guide-papier contre les bords de la carte plastifiée.



5. Placez le levier de séparation des pages dans la position illustrée ici.



Remarque: Afin d'éviter les bourrages papier, assurez-vous de placer le levier de séparation des pages en position d'origine lorsque vous numérisez des documents standard d'une ou de plusieurs pages.

[Capacité de chargement pour les cartes plastifiées](#)

Sujet parent: [Chargement des originaux](#)

Capacité de chargement pour les cartes plastifiées

Vous pouvez charger des cartes plastifiées originales qui satisfont aux caractéristiques suivantes dans votre scanner.

Type	Cartes plastifiées, incluant les cartes avec impression en relief (conformes à la norme ISO7810)
Dimensions	2,1 × 3,3 po (56 × 85,6 mm)
Épaisseur	Jusqu'à 0,05 po (1,24 mm) d'épaisseur, incluant toute impression en relief

Capacité de chargement

Cartes plastifiées standards : 3

Cartes plastifiées avec impression en relief : 1

Sens de chargement

Horizontal

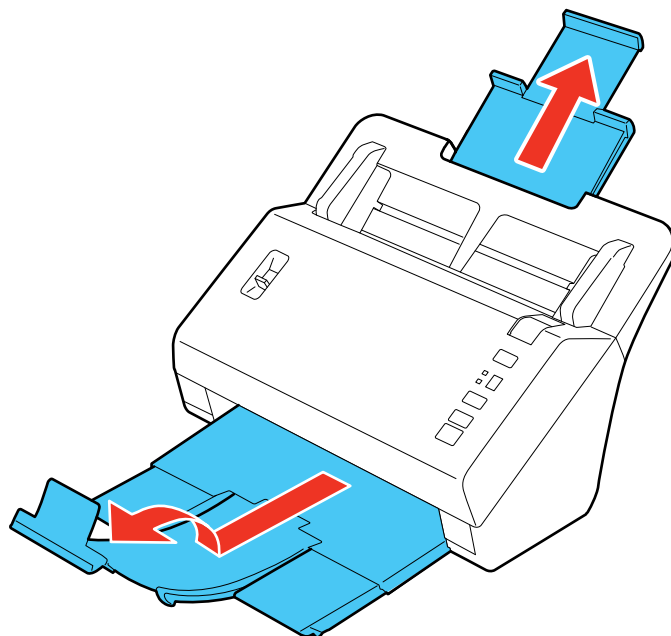
Remarque: Les cartes plastifiées ayant une surface glacée pourraient ne pas être numérisées correctement.

Sujet parent: [Chargement de cartes plastifiées dans le bac d'alimentation](#)

Chargement de documents spéciaux

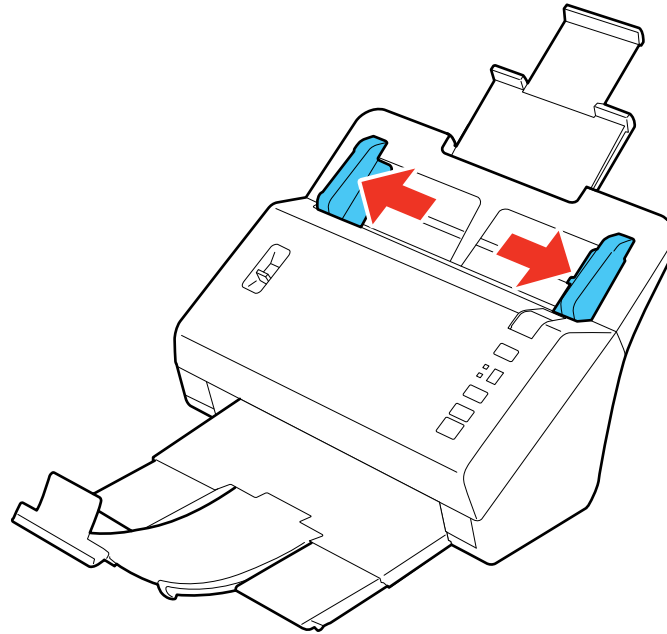
Vous pouvez charger une seule enveloppe ou un document original plié, épais ou large dans le bac d'alimentation. Assurez-vous que l'original satisfait aux caractéristiques pour les documents spéciaux avant de le charger.

1. Tirez la rallonge du bac d'alimentation vers le haut, allongez le bac de sortie et déployez le butoir.

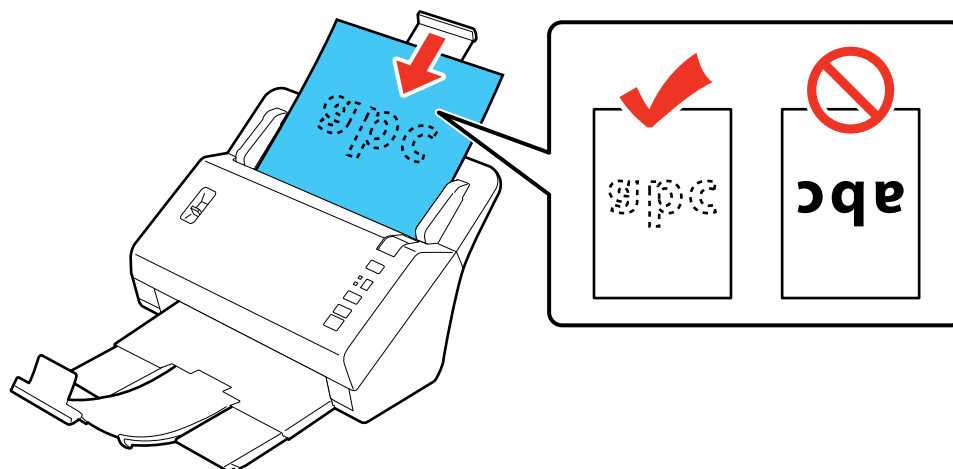


Remarque: Si vous numérisez des originaux plus long que le format Lettre (8,5 × 11 po [216 × 279 mm]), ne déployez pas le butoir.

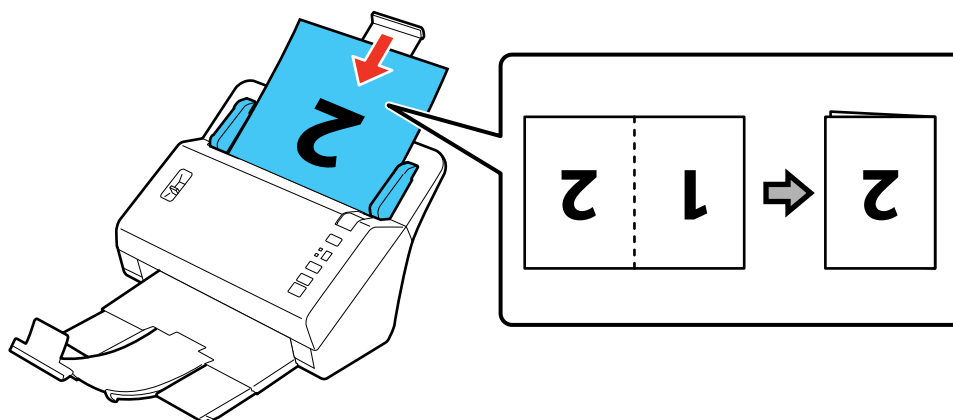
2. Faites glisser les guide-papier du bac d'alimentation complètement vers l'extérieur.



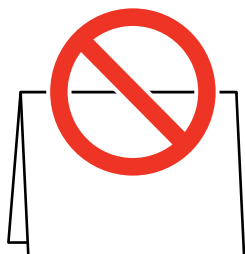
3. Effectuez l'une des étapes suivantes pour charger un document original :
 - Chargez un document original épais ou large ou une enveloppe dans le bac d'alimentation tel qu'illustré. Assurez-vous que la face d'impression est orientée vers le bas avec le bord supérieur en premier.



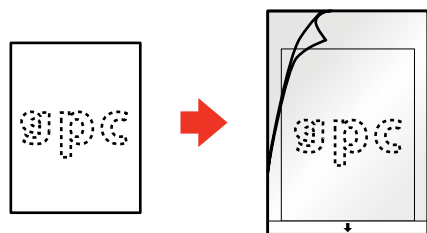
- Pour un document original plié, pliez-le et chargez-le tel qu'illustré.



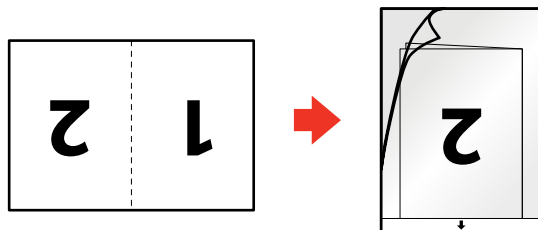
Mise en garde: Ne chargez pas le document avec le côté ouvert vers le bas.



- Pour une photo ou un document original ayant une forme irrégulière, utilisez une feuille de support optionnelle pour charger le document. Procédez comme suit pour charger le document dans la feuille de support :
- Si la taille du document original est inférieure à celle de la feuille de support, insérez-le au centre de la feuille avec la face d'impression vers le bas et le bord supérieur face à la flèche sur la feuille.

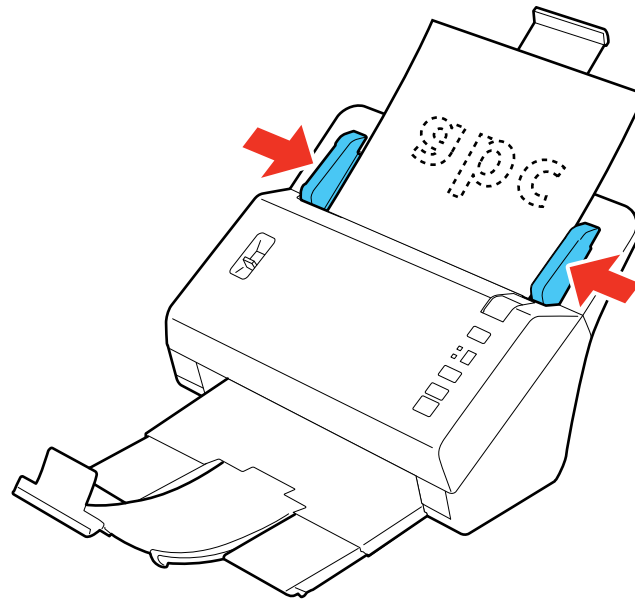


- Si la taille du document original est supérieure à celle de la feuille de support, pliez-le en deux avec les côtés à numériser vers l'extérieur. Positionnez le côté droit du document original face vers le haut avec le bord supérieur face à la flèche sur la feuille.

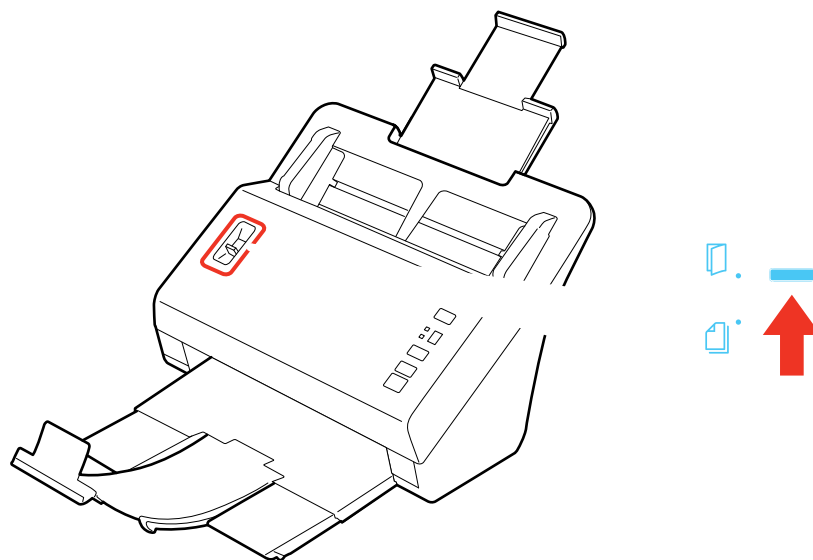


4. Faites glisser le document original dans le scanner jusqu'à ce que vous sentiez une résistance.

5. Faites glisser les guide-papier contre les bords de la feuille.



6. Placez le levier de séparation des pages dans la position illustrée ici.



Remarque: Afin d'éviter les bourrages papier, assurez-vous de placer le levier de séparation des pages en position d'origine lorsque vous numérisez des documents standard d'une ou de plusieurs pages.

[Capacité de chargement pour les documents originaux larges ou épais](#)

Sujet parent: [Chargement des originaux](#)

Références associées

[Pièces du scanner Epson pouvant être remplacées par l'utilisateur](#)

[Lever de séparation des pages](#)

Capacité de chargement pour les documents originaux larges ou épais

Vous pouvez charger des documents originaux pliés, épais ou larges ou des enveloppes qui satisfont aux caractéristiques du papier de votre scanner.

Remarque: Vous pouvez charger un document original plié, épais ou large ou une enveloppe à la fois.

Type de papier	Taille du papier	Épaisseur papier
Papier ordinaire, papier fin ou papier recyclé	Largeur : 2,0 à 8,5 po (50,8 à 215,9 mm) Longueur : 2,0 à 120 po (50,8 à 3048 mm)	10 à 56 lb (40 à 210 g/m ²)
Papier ordinaire, papier fin ou papier recyclé plié	Taille minimum pliée : A6 (4,1 × 5,8 po [105 × 148 mm]) Taille maximum pliée : A3 (11,7 × 16,5 po [297 × 420 mm])	13 à 35 lb (50 à 130 g/m ²)
Enveloppes	Jusqu'à 0,015 po (0,38 mm) d'épaisseur	—
Documents originaux de forme irrégulière (à charger seulement avec une feuille de support)	Jusqu'à cette taille : A4 (8,3 × 11,7 po [210 × 297 mm])	13 à 35 lb (50 à 130 g/m ²)

Sujet parent: [Chargement de documents spéciaux](#)

Utilisation de l'unité d'interface réseau

Consultez ces sections pour utiliser l'unité d'interface réseau Epson optionnelle pour numériser vers un réseau.

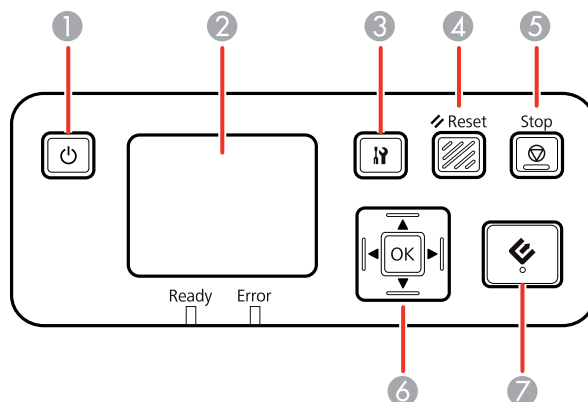
[Pièces de l'unité d'interface réseau](#)

[Connexion de l'unité d'interface réseau](#)

[Configuration du scanner sur un réseau](#)

[Numérisation vers des ordinateurs sur réseau à partir de l'unité d'interface réseau](#)

Pièces de l'unité d'interface réseau



- 1 Bouton d'alimentation (permet de mettre l'unité sous et hors tension)
- 2 Écran ACL (permet d'afficher l'état, les opérations et les messages d'erreur)
- 3 Bouton des paramètres (permet de sélectionner les paramètres du produit, les paramètres du réseau et les options d'entretien)
- 4 Bouton **Reset** (permet d'afficher l'écran par défaut sur l'écran ACL)
- 5 Bouton **Stop** (permet d'annuler la numérisation)
- 6 Bouton **OK** et flèches (permet d'utiliser les flèches pour mettre une option en surbrillance et le bouton **OK** pour la sélectionner)
- 7 Bouton de démarrage (permet de lancer la numérisation lorsque la connexion réseau est établie)

Sujet parent: [Utilisation de l'unité d'interface réseau](#)

Connexion de l'unité d'interface réseau


Consultez la documentation incluse avec l'unité d'interface réseau Epson optionnelle pour les instructions afin d'établir une connexion à votre scanner.

Sujet parent: [Utilisation de l'unité d'interface réseau](#)

Configuration du scanner sur un réseau

Vous pouvez configurer la numérisation réseau pour votre scanner à l'aide de l'unité d'interface réseau Epson optionnelle. Vous devez d'abord connecter l'unité à votre scanner et vérifier qu'ils fonctionnent correctement. Puis, suivez les instructions ici pour configurer des ordinateurs pour la numérisation réseau en utilisant l'utilitaire Configuration Epson Scan.

Remarque: Notez l'adresse IP ou le nom d'hôte de l'unité d'interface réseau afin que vous puissiez les saisir lors des prochaines étapes.

1. Effectuez l'une des étapes suivantes pour lancer l'utilitaire Configuration Epson Scan :
 - **Windows 8.x** : Naviguez vers l'écran **Applications** et sélectionnez **Configuration EPSON Scan**.
 - **Windows** (autres versions) : Cliquez sur  ou **Démarrer** > **Tous les programmes** ou **Programmes** > **EPSON** > **EPSON Scan** > **Configuration EPSON Scan**.
2. Sélectionnez le scanner utilisé dans la liste Sélectionner.
3. Sélectionnez le paramètre **Réseau** et cliquez sur **Ajouter**.

Un écran comme celui-ci s'affiche :

Ajouter

Nom du scanner

Scanner1

☒ Recherche d'adresses

Réessayer Arrêter(B)

Recherche ... Veuillez patienter.

☐ Saisir adresse

(Utilisez cette option lorsque les adresses ne sont pas affichées ci-dessus.)

OK Annuler Aide(H)

4. Effectuez l'une des étapes suivantes :
 - Sous **Recherche d'adresses**, sélectionnez l'adresse IP de votre unité d'interface réseau et cliquez sur **OK**.
 - Sélectionnez le paramètre **Saisir adresse**, tapez l'adresse IP ou le nom d'hôte de votre unité d'interface réseau et cliquez sur **OK**.
5. Cliquez sur le bouton **Test** pour vérifier l'état de la connexion.
Un message de confirmation s'affiche.
6. Cliquez sur **OK** pour enregistrer vos paramètres et fermez Configuration Epson Scan.


Sujet parent: [Utilisation de l'unité d'interface réseau](#)

Numérisation vers des ordinateurs sur réseau à partir de l'unité d'interface réseau

Vous pouvez numériser vers un ordinateur sur réseau directement à partir de l'unité d'interface réseau. Vous devez d'abord configurer un travail de numérisation dans Document Capture Pro, puis sélectionner l'ordinateur vers lequel vous souhaitez envoyer le fichier numérisé.

1. Lancez le travail de numérisation en utilisant Document Capture Pro.
2. Appuyez sur le bouton **OK** sur l'unité d'interface réseau.
3. À l'écran ACL de l'unité d'interface réseau, sélectionnez l'ordinateur vers lequel vous souhaitez envoyer le fichier numérisé et appuyez sur le bouton **OK**.

Remarque: Si votre scanner fait partie d'un groupe de travail, assurez-vous que l'ordinateur fait partie du même groupe de travail, sinon il n'apparaîtra pas à l'écran ACL.

4. Si vous avez établi un mot de passe dans Document Capture Pro, saisissez le mot de passe à l'invite.
5. Sélectionnez un travail de numérisation et appuyez sur le bouton **OK**.
6. Appuyez sur le bouton  de démarrage sur le scanner.

Votre document original est numérisé et le fichier est envoyé vers l'ordinateur en réseau que vous avez sélectionné.

Sujet parent: [Utilisation de l'unité d'interface réseau](#)

Tâches associées

[Numérisation à l'aide de Document Capture Pro](#)

Numérisation

Vous pouvez numériser les originaux de vos documents et photos et les enregistrer sous forme de fichiers numériques.

[Démarrage d'une numérisation à partir d'un bouton du scanner](#)

[Numérisation à l'aide de Document Capture Pro](#)


[Numérisation à l'aide d'Epson Scan](#)


[Numérisation de projets spéciaux](#)


Démarrage d'une numérisation à partir d'un bouton du scanner

Vous pouvez numériser en utilisant un bouton du scanner. Cela permet de lancer automatiquement le programme de numérisation que vous avez attribué au bouton.

Votre produit sélectionne automatiquement les paramètres de numérisation par défaut appropriés, mais vous pouvez les voir ou les changer au besoin.

1. Assurez-vous d'avoir installé les logiciels du scanner et d'avoir relié le scanner à l'ordinateur ou au réseau.
2. Chargez un original dans le scanner.
3. Si vous avez attribué plusieurs travaux au bouton  de démarrage sous Document Capture Pro, appuyez sur le bouton **Job Select** sur le scanner jusqu'à ce que l'affichage numérique du scanner montre le numéro du travail enregistré. Vous pouvez seulement sélectionner les travaux 1 à 9 avec le bouton **Job Select**.

Remarque: Si votre scanner est connecté par le biais d'un réseau, l'affichage montre  et vous ne pouvez pas utiliser le bouton **Job Select** afin de sélectionner un travail enregistré.

4. Appuyez sur le bouton  de démarrage.
L'image est numérisée et enregistrée dans le dossier que vous avez choisi.

[Ajout et attribution des travaux de numérisation](#)


Sujet parent: [Numérisation](#)


Tâches associées

[Chargement de documents originaux dans le bac d'alimentation](#)

[Chargement de cartes plastifiées dans le bac d'alimentation](#)


Ajout et attribution des travaux de numérisation

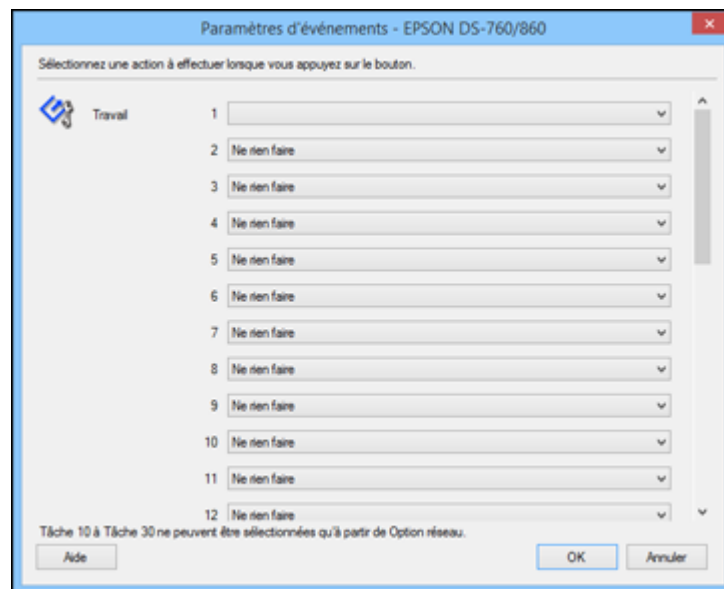
Vous pouvez voir, modifier ou ajouter des paramètres de numérisation par défaut disponibles lorsque vous numérisez en utilisant le bouton  de démarrage. Vous pouvez le faire en accédant aux travaux de numérisation dans le programme Document Capture Pro.

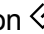
1. Lancez Document Capture Pro sur un ordinateur connecté au produit.
2. Cliquez sur l'icône  Gérer le travail depuis la barre d'outils dans le haut de la fenêtre.
La fenêtre Liste des travaux affiche la liste des travaux de numérisation actuelle.
3. Si vous voulez ajouter un travail de numérisation, cliquez sur **Ajouter**, saisissez un nom pour le nouveau travail, sélectionnez les paramètres selon vos besoins et cliquez sur **OK**.

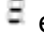
Vous pouvez désormais utiliser le nouveau travail de numérisation lorsque vous numérisez avec Document Capture Pro.

Remarque: Consultez l'information d'aide de Document Capture Pro pour obtenir plus de détails.

4. Si vous souhaitez attribuer des travaux de numérisation au bouton  de démarrage, cliquez sur **Paramètres événements**.
5. Sélectionnez les travaux que vous souhaitez attribuer à l'un des menus déroulants, cliquez sur **OK**, puis cliquez sur **OK** de nouveau.



Vous pouvez désormais utiliser les travaux de numérisation ajoutés lorsque vous numérisez depuis le bouton  de démarrage. Vous pouvez seulement sélectionner les travaux 1 à 9 avec le bouton **Job Select** du scanner.

Remarque: Si votre scanner est connecté par le biais d'un réseau, l'affichage numérique du scanner montre  et vous ne pouvez pas utiliser le bouton **Job Select** afin de sélectionner un travail enregistré.

Sujet parent: [Démarrage d'une numérisation à partir d'un bouton du scanner](#)


Tâches associées

[Numérisation à l'aide de Document Capture Pro](#)

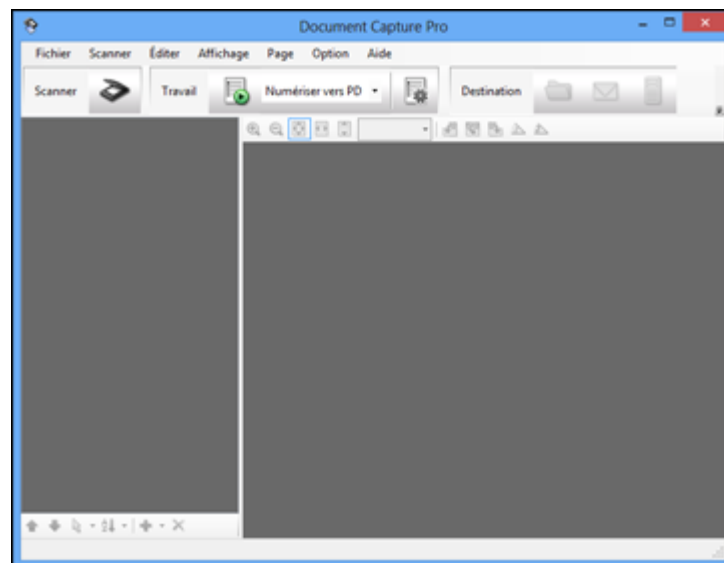
Numérisation à l'aide de Document Capture Pro

Lorsque vous numérisez avec Document Capture Pro, le programme enregistre automatiquement votre fichier numérisé dans le dossier choisi sur votre ordinateur. Vous pouvez sélectionner les paramètres, prévisualiser et modifier les paramètres du fichier numérisé, au besoin.

1. Chargez l'original dans le scanner.

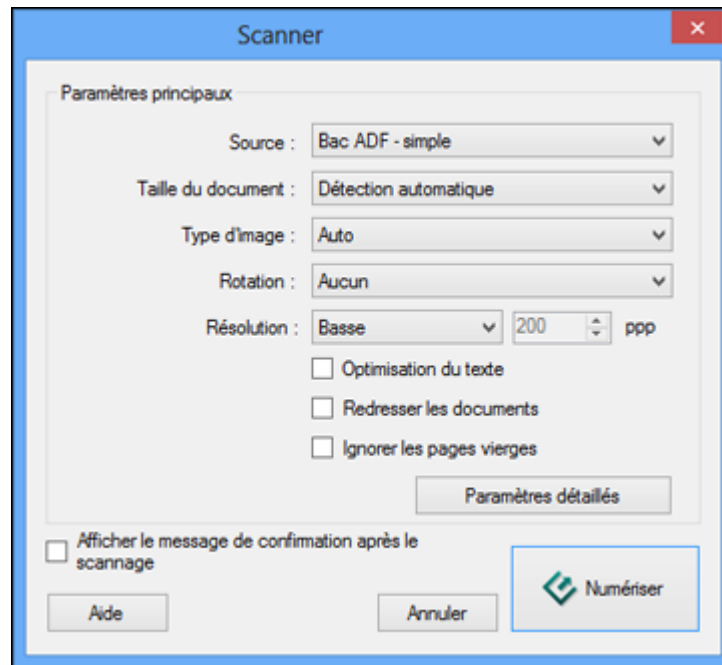
2. Effectuez l'une des étapes suivantes pour lancer Document Capture Pro :
- **Windows 8.x** : Naviguez vers l'écran **Applications** et sélectionnez **Document Capture Pro**.
 - **Windows** (autres versions) : Cliquez sur  ou **Démarrer**, puis sélectionnez **Tous les programmes** ou **Programmes**. Sélectionnez **EPSON Software**, puis sélectionnez **Document Capture Pro**.


Une fenêtre comme celle-ci s'affiche :



3. Cliquez sur l'icône  **Scanner**.

Une fenêtre comme celle-ci s'affiche :



Remarque: Si vous souhaitez plutôt utiliser un travail de numérisation que vous avez créé, sélectionnez-le depuis la liste des travaux dans la fenêtre Document Capture Pro, cliquez sur le bouton  Lancer le travail, puis passez les étapes suivantes.

4. Sélectionnez les paramètres de numérisation que vous souhaitez utiliser.

Remarque: Consultez l'information d'aide de Document Capture Pro pour obtenir plus de détails.

5. Si vous souhaitez sélectionner des paramètres de numérisation détaillés, cliquez sur **Paramètres détaillés**. Sélectionnez les paramètres de numérisation que vous souhaitez utiliser et appuyez sur **OK**.
6. Cliquez sur **Numériser**.
Vous pouvez voir un aperçu de votre numérisation dans la fenêtre de Document Capture Pro.
7. Vérifiez les images numérisées et modifiez-les, au besoin.

8. Cliquez sur l'une des icônes de destination pour choisir l'emplacement où enregistrer votre fichier numérisé. (Si vous ne pouvez pas voir toutes les icônes ci-dessous, cliquez sur la flèche à côté des icônes.)



Remarque: Pour classer les documents en fichiers séparés grâce à la détection des pages blanches ou des codes à barres dans vos images numérisées, cliquez sur **Nom du fichier et paramètre de séparation** et sélectionnez **Appliquer sép. travaux** dans la fenêtre Enregistrer sous ou Transférer les paramètres de Document Capture Pro.

9. Cliquez sur **OK**, **Envoyer** ou **Imprimer** pour enregistrer le fichier numérisé.

Sujet parent: [Numérisation](#)

Références associées

[Réglages de l'image disponibles](#)

Tâches associées

[Chargement de documents originaux dans le bac d'alimentation](#)

[Chargement de cartes plastifiées dans le bac d'alimentation](#)


[Chargement de documents spéciaux](#)

[Ajout et attribution des travaux de numérisation](#)

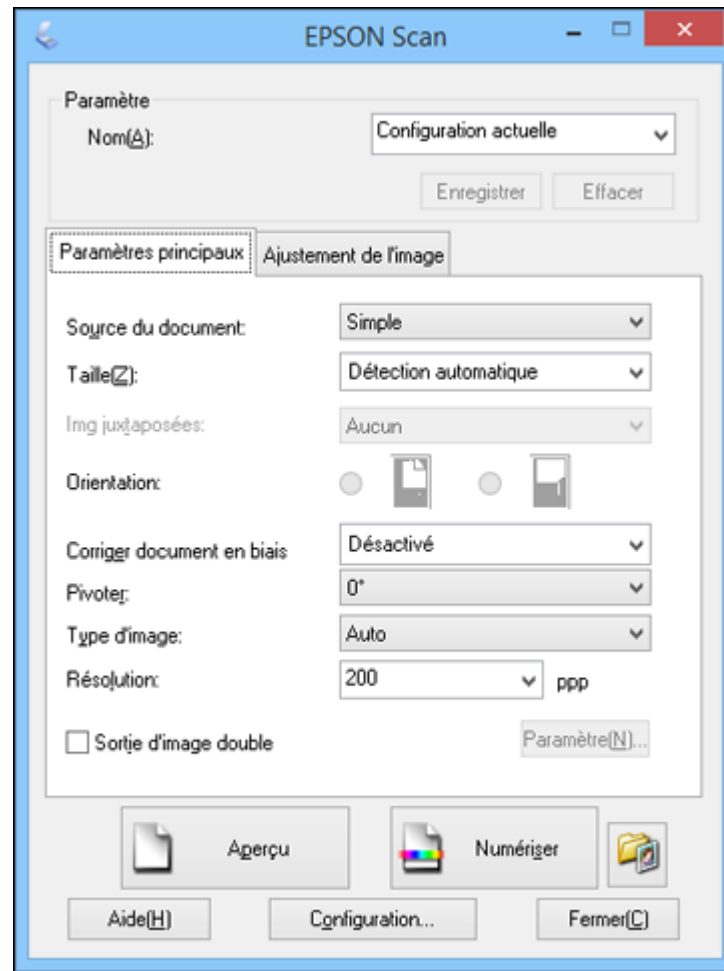
[Numérisation de documents ayant plusieurs pages vers des fichiers distincts](#)

Numérisation à l'aide d'Epson Scan

Epson Scan enregistre automatiquement votre fichier numérisé sur votre ordinateur selon le format et le dossier que vous avez spécifiés. Vous pouvez sélectionner les paramètres, prévisualiser et modifier les paramètres du fichier numérisé, au besoin.

1. Chargez l'original dans le scanner.
2. Effectuez l'une des étapes suivantes pour lancer Epson Scan :
 - **Windows 8.x** : Naviguez vers l'écran **Applications** et sélectionnez **EPSON Scan**.
 - **Windows** (autres versions) : Cliquez sur  ou **Démarrer**, puis sélectionnez **Tous les programmes** ou **Programmes**. Sélectionnez **EPSON**, puis sélectionnez **EPSON Scan**.

Une fenêtre comme celle-ci s'affiche :



3. Sélectionnez les options pour chacun des paramètres de numérisation affichés à l'écran.
4. Au besoin, cliquez sur le bouton **Aperçu**.
Epson Scan permet de prévisualiser l'original et afficher le résultat dans une autre fenêtre d'aperçu distincte. Le scanner éjecte aussi la page.
5. Chargez de nouveau la page dans le scanner.

6. Cliquez sur l'onglet **Ajustement de l'image** et sélectionnez les paramètres de réglage de l'image que vous souhaitez utiliser. Avant de faire des réglages, cliquez sur l'image ou la zone de numérisation dans la fenêtre Aperçu.

7. Cliquez sur **Numériser**.

La fenêtre Enregistrement des fichiers s'affiche.

8. Modifiez les paramètres d'enregistrement des fichiers et cliquez sur **OK**.

Epson Scan numérise votre original et sauvegarde le fichier dans le dossier sélectionné ou l'ouvre dans votre programme de numérisation. Si le fichier a été sauvegardé directement sur votre ordinateur, vous verrez le fichier dans l'explorateur Windows, où vous pouvez visualiser et imprimer l'image.

[Réglages de l'image disponibles](#)

Sujet parent: [Numérisation](#)

Tâches associées

[Chargement de documents originaux dans le bac d'alimentation](#)

[Chargement de cartes plastifiées dans le bac d'alimentation](#)

[Chargement de documents spéciaux](#)

Réglages de l'image disponibles

Vous pouvez sélectionner ces options depuis l'onglet Ajustements de l'image dans Epson Scan.

Remarque: Selon le Type d'image sélectionné, il est possible que certains paramètres ne soient pas disponibles.

Cochez la case **Option image** pour accéder aux paramètres additionnels.

Netteté

Accentue les bords de différentes zones de votre image. Désactivez ce paramètre pour atténuer les bords.

Détramage

Supprime l'effet d'ondulation qui caractérise parfois les zones d'image subtilement ombrées, p. ex., les tons chair. Cette option améliore également les résultats lors de la numérisation d'images provenant de magazines ou de journaux. (Les résultats du détramage n'apparaissent que dans l'image numérisée et non à l'aperçu.)

Optimisation du texte

Améliore l'apparence des lettres dans les documents contenant du texte.

Segmentation zone auto

Rend les images en niveaux de gris plus claires et la reconnaissance de texte plus précise en séparant le texte des graphiques.

Discrimination

La numérisation ne détectera pas la couleur que vous avez sélectionnée. Ce paramètre est disponible seulement si vous sélectionnez Niveaux de gris ou Noir & Blanc au paramètre Type d'image.

Accentuer la couleur

Améliore les tons de rouge, de vert ou de bleu de l'image numérisée.

Luminosité

Règle les paramètres de luminosité et d'assombrissement de l'image.

Contraste

Règle la différence entre les zones claires et sombres de l'image.

Sujet parent: [Numérisation à l'aide d'Epson Scan](#)

Numérisation de projets spéciaux

Le logiciel de numérisation de votre produit offre différentes options pour vous aider à compléter rapidement la numérisation de projets spéciaux.

[Numérisation de deux originaux sur une feuille \(images juxtaposées\)](#)

[Numérisation de documents ayant plusieurs pages vers des fichiers distincts](#)


[Numérisation à l'aide d'un logiciel de reconnaissance optique des caractères \(ROC\)](#)

[Numérisation vers un serveur SharePoint ou un service de nuage](#)

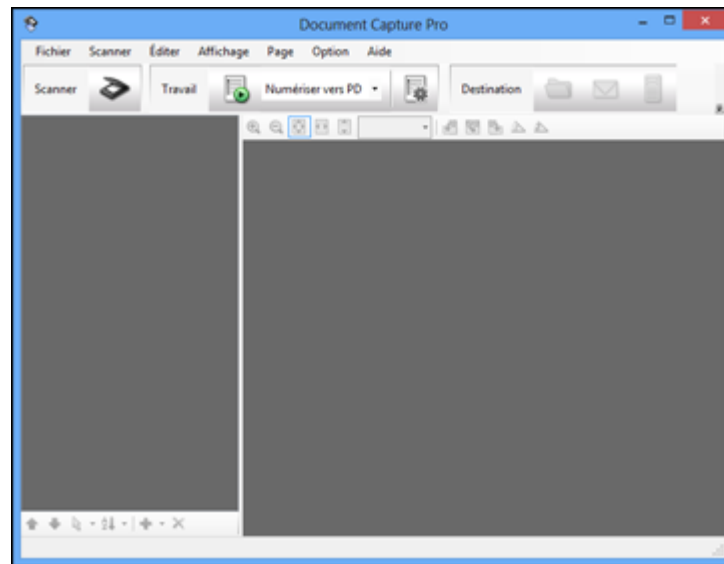
Sujet parent: [Numérisation](#)


Numérisation de deux originaux sur une feuille (images juxtaposées)

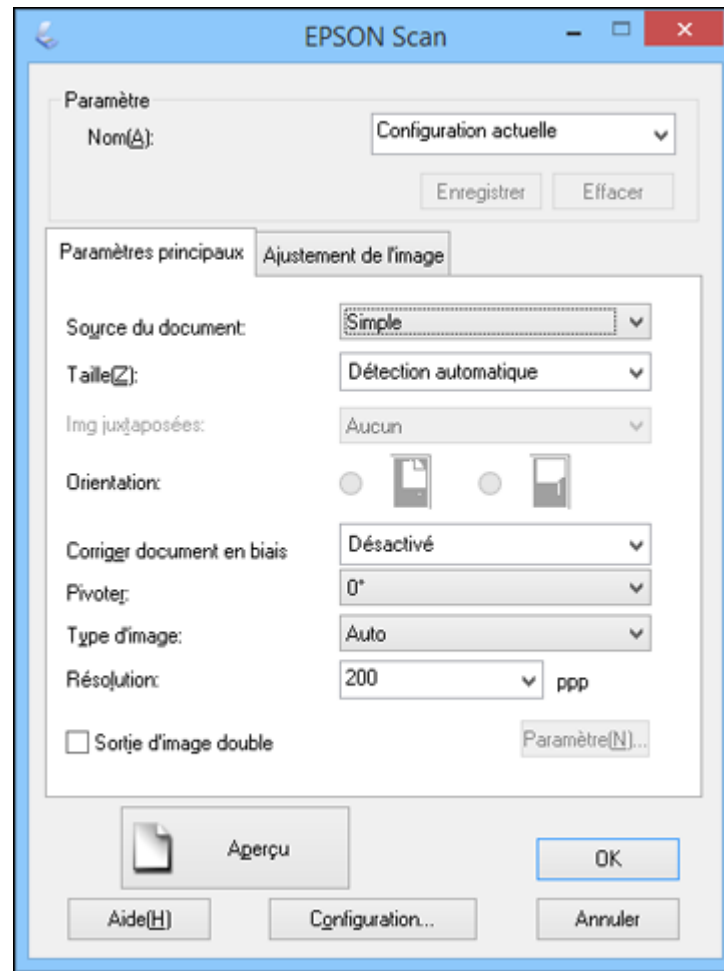
Vous pouvez numériser les deux côtés d'un original recto verso ou plié en utilisant les paramètres d'images juxtaposées d'Epson Scan.

1. Chargez l'original dans le scanner.
2. Effectuez l'une des étapes suivantes pour lancer Document Capture Pro :
 - **Windows 8.x** : Naviguez vers l'écran **Applications** et sélectionnez **Document Capture Pro**.
 - **Windows** (autres versions) : Cliquez sur  ou **Démarrer**, puis sélectionnez **Tous les programmes** ou **Programmes**. Sélectionnez **EPSON Software**, puis sélectionnez **Document Capture Pro**.

Cette fenêtre s'affiche :



3. Cliquez sur l'icône  **Scanner**, puis cliquez sur **Paramètres détaillés**.
Une fenêtre d'Epson Scan comme celle-ci s'affiche :



4. Sélectionnez **Double** pour le paramètre Source du document.
5. Sélectionnez la taille du document original pour le paramètre Taille.
6. Sélectionnez l'une des options suivantes pour le paramètre Img juxtaposées :
 - **Haut&Bas** : place les images numérisées une au-dessus de l'autre.
 - **Gche&Dte** : place les images numérisées côte à côte.
7. Cliquez sur **OK**.

8. Cliquez sur **Numériser**.
L'image numérisée est affichée.

Remarque: Si les images numérisées ne sont pas juxtaposées correctement, cliquez sur **Configuration** dans la fenêtre Epson Scan et sélectionnez le paramètre **Position de reliure (numérisation double)** sous l'onglet Document.

Sujet parent: [Numérisation de projets spéciaux](#)

Tâches associées

[Chargement de documents originaux dans le bac d'alimentation](#)


[Chargement de cartes plastifiées dans le bac d'alimentation](#)

[Chargement de documents spéciaux](#)

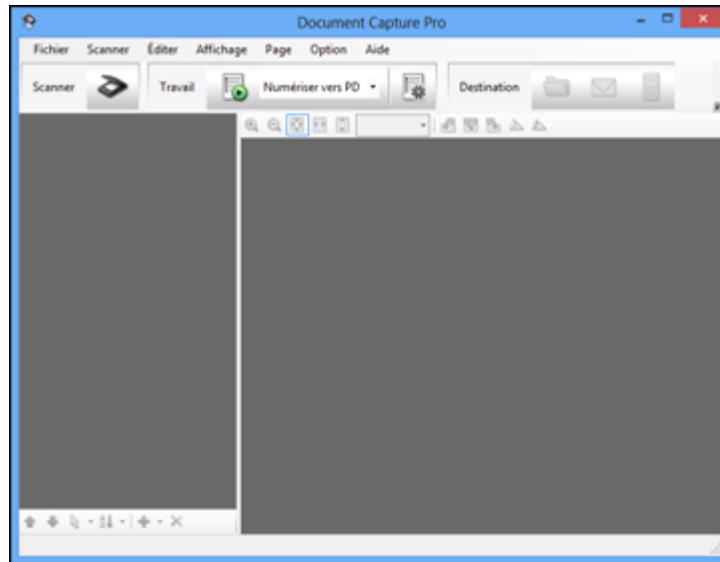
[Numérisation à l'aide de Document Capture Pro](#)


Numérisation de documents ayant plusieurs pages vers des fichiers distincts

Vous pouvez utiliser Document Capture Pro afin de numériser des documents originaux ayant plusieurs pages vers des fichiers distincts. Vous n'avez qu'à indiquer l'endroit où vous souhaitez effectuer les séparations en insérant une page blanche ou un code à barres entre les pages de votre original.

1. Chargez un original ayant plusieurs pages avec des pages blanches ou des codes à barres insérés aux endroits où vous souhaitez effectuer les séparations.
2. Effectuez l'une des étapes suivantes pour lancer Document Capture Pro :
 - **Windows 8.x** : Naviguez vers l'écran **Applications** et sélectionnez **Document Capture Pro**.
 - **Windows** (autres versions) : Cliquez sur  ou **Démarrer**, puis sélectionnez **Tous les programmes** ou **Programmes**. Sélectionnez **EPSON Software**, puis sélectionnez **Document Capture Pro**.

Cette fenêtre s'affiche :



3. Cliquez sur l'icône  **Scanner**.
4. Sélectionnez les paramètres de numérisation que vous souhaitez utiliser.

Remarque: Consultez l'information d'aide de Document Capture Pro pour obtenir plus de détails.

5. Cliquez sur **Numériser**.
Vous pouvez voir un aperçu de votre numérisation dans la fenêtre de Document Capture Pro.
6. Ouvrez le menu **Fichier** et sélectionnez **Enregistrer sous**.
7. Cliquez sur **Paramètres des noms de fichiers**.
8. Sélectionnez **Appliquer sép. travaux** et cliquez sur **Par. séparation**.
9. Sélectionnez la méthode que vous souhaitez utiliser pour séparer les originaux, sélectionnez une spécification pour le nom du fichier et cliquez sur **OK**.
10. Sélectionnez les paramètres additionnels à partir de la boîte de dialogue des paramètres des noms de fichiers et cliquez sur **OK**.
11. Sélectionnez les paramètres additionnels à partir du menu d'enregistrement par lot et cliquez sur **OK**.

Vos originaux sont enregistrés vers des fichiers ou dossiers distincts tel que spécifié par les paramètres.

Sujet parent: Numérisation de projets spéciaux

Tâches associées

Chargement de documents originaux dans le bac d'alimentation


Chargement de cartes plastifiées dans le bac d'alimentation

Chargement de documents spéciaux

Numérisation à l'aide de Document Capture Pro

Numérisation à l'aide d'un logiciel de reconnaissance optique des caractères (ROC)

Vous pouvez utiliser le programme de ROC ABBYY FineReader pour convertir des documents numérisés en texte modifiable.

1. Chargez l'original dans le scanner.
2. Effectuez l'une des étapes suivantes pour ouvrir ABBYY FineReader :
 - **Windows 8.x** : Naviguez vers l'écran **Applications** et sélectionnez **ABBYY FineReader 9.0 Sprint**.
 - **Windows (autres versions)**: Cliquez sur  ou **Démarrer** > **Tous les programmes** ou **Programmes** > **ABBYY FineReader 9.0 Sprint** > **ABBYY FineReader 9.0 Sprint**.

Une fenêtre comme celle-ci s'affiche :



3. Sélectionnez la langue utilisée dans le document que vous allez numériser pour le paramètre **Langue du document**.
4. Cliquez sur l'icône **Numériser dans d'autres formats** ou l'icône qui correspond au programme avec lequel vous souhaitez numériser.
5. Si la fenêtre de sélection du scanner s'affiche, sélectionnez votre produit et cliquez sur **OK**.

Remarque: Ne sélectionnez pas une option **WIA** pour votre produit; cela ne fonctionnera pas correctement.

La fenêtre des paramètres de numérisation s'affiche.

6. Sélectionnez vos paramètres de numérisation.
7. Cliquez sur **Aperçu** et réglez la zone que vous souhaitez numériser, au besoin.
8. Cliquez sur **Numériser**.

Remarque: Pour numériser plusieurs pages, sélectionnez les paramètres dans la section de numérisation multi-pages et cliquez sur **Numériser** pour chaque page.

9. Lorsque vous avez terminé la numérisation, cliquez sur **Fermer**.
Votre document est numérisé et converti en texte modifiable, puis la fenêtre Enregistrer sous s'affiche.
10. Sélectionnez un nom et un format de fichier pour votre document et cliquez sur **Enregistrer**.
Le fichier est sauvegardé, puis ouvert dans l'application associée au type de fichier sélectionné, si disponible sur votre système.

Sujet parent: [Numérisation de projets spéciaux](#)

Tâches associées

[Chargement de documents originaux dans le bac d'alimentation](#)


[Chargement de cartes plastifiées dans le bac d'alimentation](#)

[Chargement de documents spéciaux](#)

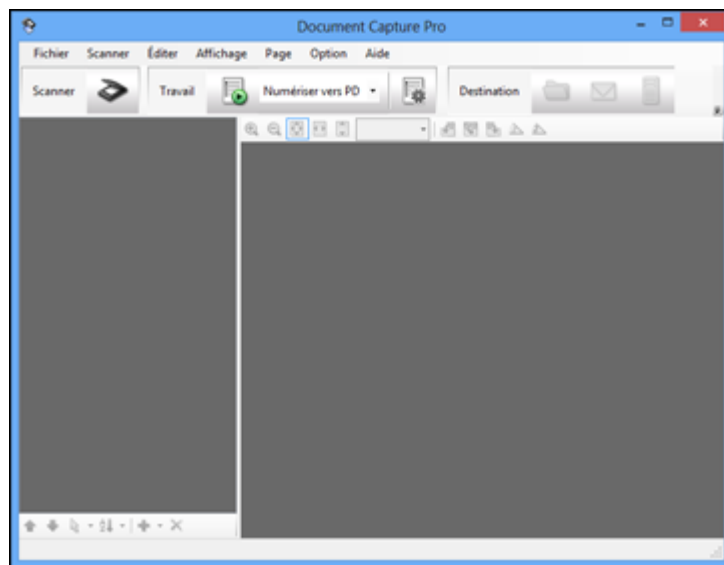
Numérisation vers un serveur SharePoint ou un service de nuage


Vous pouvez utiliser Document Capture Pro afin de télécharger des images numérisées vers un serveur SharePoint ou un service de nuage.

1. Chargez l'original dans le scanner.

2. Effectuez l'une des étapes suivantes pour lancer Document Capture Pro :
- **Windows 8.x** : Naviguez vers l'écran **Applications** et sélectionnez **Document Capture Pro**.
 - **Windows** (autres versions) : Cliquez sur  ou **Démarrer**, puis sélectionnez **Tous les programmes** ou **Programmes**. Sélectionnez **EPSON Software**, puis sélectionnez **Document Capture Pro**.

Une fenêtre comme celle-ci s'affiche :








3. Cliquez sur l'icône  **Scanner**.
4. Sélectionnez les paramètres de numérisation que vous souhaitez utiliser.

Remarque: Consultez l'information d'aide de Document Capture Pro pour obtenir plus de détails.

5. Cliquez sur **Numériser**.

Vous pouvez voir un aperçu de votre numérisation dans la fenêtre de Document Capture Pro.

6. Cliquez sur l'une des icônes de destination du service de nuage pour choisir l'emplacement où enregistrer votre fichier numérisé. (Si vous ne pouvez pas voir toutes les icônes ci-dessous, cliquez sur la flèche à côté des icônes.)

-  Dossier Web (WebDAV)
-  Serveur Microsoft SharePoint
-  Evernote
-  Google Docs
-  SugarSync

La fenêtre Transférer les paramètres s'affiche.

7. Saisissez toute l'information requise afin de configurer la destination. Si vous avez enregistré un paramètre pour la destination, sélectionnez-le depuis la liste déroulante.
8. Réglez les paramètres enregistrés, puis cliquez sur **OK**, **Envoyer** ou **Imprimer**, selon la destination.
- Vos originaux sont numérisés et téléchargés vers le serveur indiqué.

Sujet parent: [Numérisation de projets spéciaux](#)

Tâches associées

[Chargement de documents originaux dans le bac d'alimentation](#)

[Chargement de cartes plastifiées dans le bac d'alimentation](#)

[Chargement de documents spéciaux](#)

[Numérisation à l'aide de Document Capture Pro](#)

Nettoyage et transport de votre scanner

Consultez ces sections si vous devez nettoyer ou transporter votre scanner.

[Nettoyage de votre scanner](#)

[Nettoyage de l'intérieur de votre scanner](#)

[Vérification du compteur des rouleaux du scanner](#)

[Remplacement des rouleaux du scanner](#)

[Transport du scanner](#)

Nettoyage de votre scanner

Pour maintenir votre produit en état de fonctionnement optimal, nettoyez-le plusieurs fois par année.

Mise en garde: N'utilisez jamais une brosse dure ou abrasive, de l'alcool ou un diluant pour nettoyer votre produit, sinon, vous risquez de l'endommager. N'utilisez pas d'huiles ni de lubrifiants dans le produit et ne laissez pas d'eau s'introduire à l'intérieur.

1. Mettez le scanner hors tension et débranchez l'adaptateur secteur.
2. Débranchez tous les câbles connectés.
3. Nettoyez le boîtier externe au moyen d'un chiffon doux et sec. N'utilisez pas de nettoyeurs liquides ou chimiques.

Remarque: Si le boîtier externe nécessite un nettoyage additionnel, utilisez un chiffon légèrement humide pour le nettoyer. Puis, essuyez le boîtier externe au moyen d'un chiffon doux et sec.

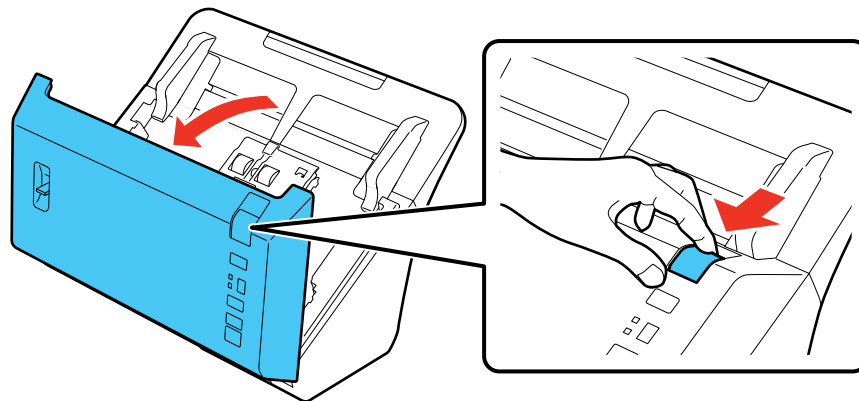
Sujet parent: [Nettoyage et transport de votre scanner](#)

Nettoyage de l'intérieur de votre scanner

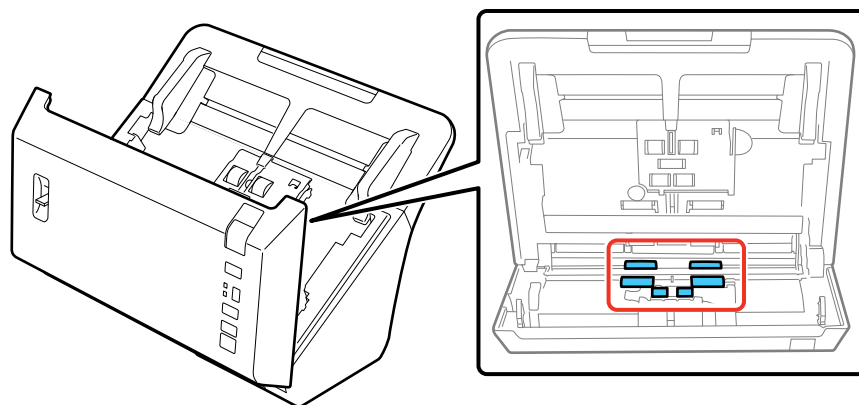
Nettoyez régulièrement l'intérieur de votre scanner afin de vous assurer qu'aucune poussière ne s'accumule sur les surfaces de la vitre d'exposition. La poussière peut produire des taches ou des lignes sur vos images numérisées.

Mise en garde: N'utilisez jamais une brosse dure ou abrasive, de l'alcool ou un diluant pour nettoyer votre produit, sinon, vous risquez de l'endommager. N'utilisez pas d'huiles ni de lubrifiants dans le produit et ne laissez pas d'eau s'introduire à l'intérieur.

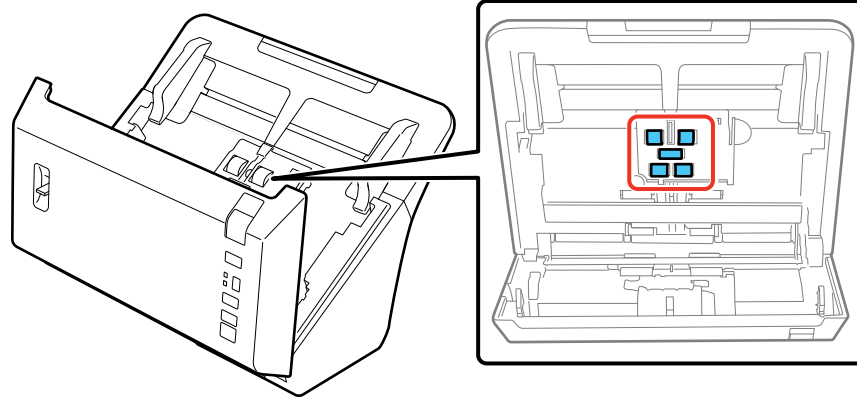
1. Mettez le scanner hors tension et débranchez l'adaptateur secteur.
2. Débranchez tous les câbles connectés.
3. Tirez le levier d'ouverture du capot et ouvrez le capot du scanner.


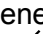
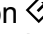


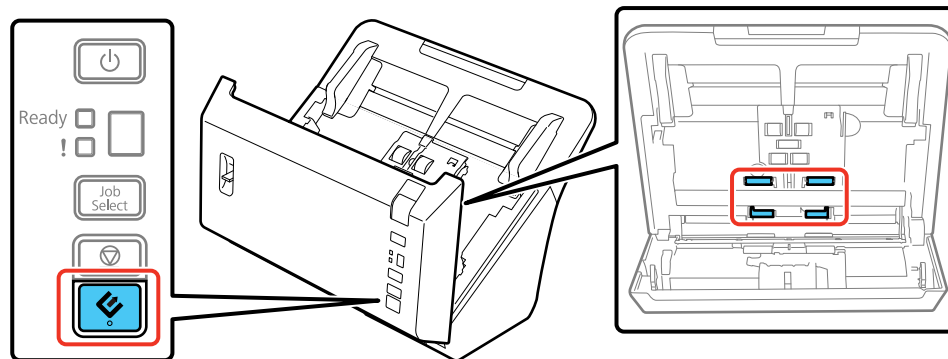
4. Utilisez un chiffon sec et doux pour enlever les traces de poussière ou de saleté sur les rouleaux à l'intérieur du capot du scanner.



5. Nettoyez les traces de poussière ou de saleté sur les rouleaux d'alimentation du papier.

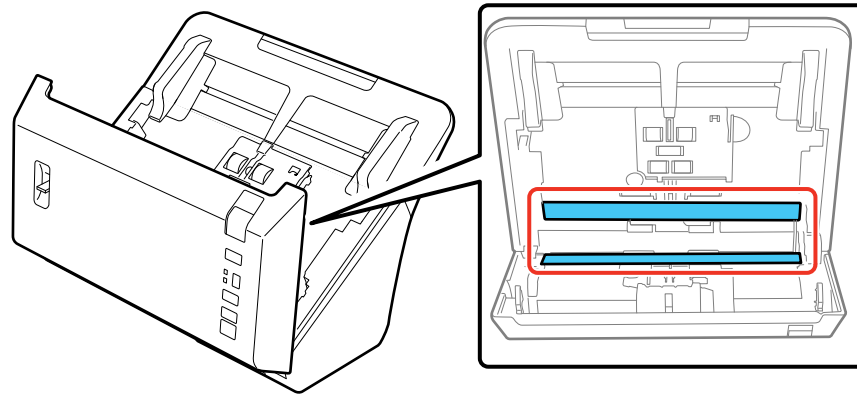


6. Branchez l'adaptateur secteur et appuyez sur le bouton  d'alimentation pour mettre le scanner sous tension.
7. Maintenez le bouton  de démarrage enfoncé pendant au moins deux secondes et appuyez sur le bouton  de démarrage plusieurs fois pour faire tourner les rouleaux tel qu'illustré. Nettoyez les traces de poussière ou de saleté sur les rouleaux lorsqu'ils tournent.



8. Mettez le scanner hors tension et débranchez l'adaptateur secteur.
9. Nettoyez les traces de poussière ou de saleté sur les surfaces de la vitre d'exposition en utilisant un chiffon sec et doux. Si la surface de la vitre est tachée de graisse ou d'un autre produit difficile à

éliminer, utilisez une petite quantité de produit de nettoyage pour vitres et un chiffon doux pour la laver. Essuyez bien tout le liquide qui pourrait subsister.




Mise en garde: Ne vaporisez pas de nettoyant directement sur les surfaces de la vitre d'exposition. N'appuyez pas trop fort sur la vitre d'exposition.

10. Fermez le capot du scanner.
11. Branchez l'adaptateur secteur et mettez le scanner sous tension.

Sujet parent: [Nettoyage et transport de votre scanner](#)

Vérification du compteur des rouleaux du scanner

Vérifiez le compteur des rouleaux du scanner afin de déterminer à quel moment vous devez remplacer les rouleaux. Lorsque vous remplacez les rouleaux du scanner, réinitialisez le compteur des rouleaux du scanner afin de pouvoir déterminer lorsqu'il est nécessaire de remplacer les rouleaux de nouveau.

1. Assurez-vous que le scanner est sous tension et branché à votre ordinateur.
2. Effectuez l'une des étapes suivantes pour lancer l'utilitaire Configuration Epson Scan :
 - **Windows 8.x** : Naviguez vers l'écran **Applications** et sélectionnez **Configuration EPSON Scan**.
 - **Windows** (autres versions) : Cliquez sur  ou **Démarrer** > **Tous les programmes** ou **Programmes** > **EPSON** > **EPSON Scan** > **Configuration EPSON Scan**.
3. Cliquez sur **Maintenance**.

Un écran comme celui-ci s'affiche :

Maintenance

Nombre total de numérisations

Vitre du scanner:

Chargeur:

Kit de rouleaux d'entraînement des originaux

Nombre de numérisations :

Cycle de vie : 200,000

4. Vous pouvez vérifier le compteur des rouleaux du scanner en lisant le nombre dans le champ **Nombre de numérisations**. Si le nombre de numérisation dépasse le Cycle de vie des rouleaux, vous devez remplacer les rouleaux.
5. Cliquez sur **OK**.

Sujet parent: [Nettoyage et transport de votre scanner](#)

Remplacement des rouleaux du scanner

Consultez ces sections si vous devez remplacer les rouleaux de séparation et d'alimentation.

[Remplacement des rouleaux d'alimentation de papier](#)

[Remplacement des rouleaux de séparation](#)

[Réinitialisation du compteur des rouleaux du scanner](#)

Sujet parent: [Nettoyage et transport de votre scanner](#)

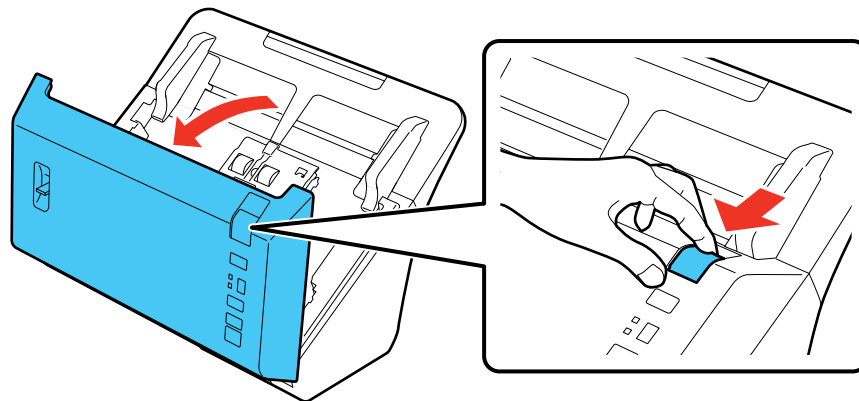
Tâches associées

[Vérification du compteur des rouleaux du scanner](#)

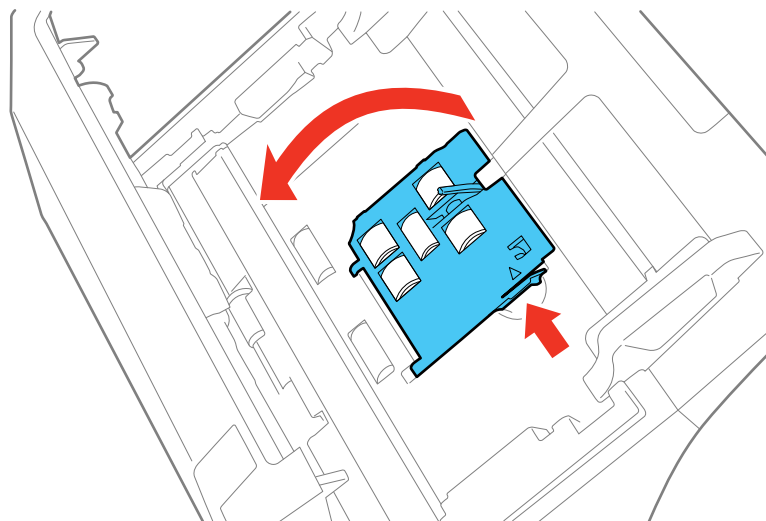
Remplacement des rouleaux d'alimentation de papier

Vous devez remplacer les rouleaux du scanner après avoir effectué 200 000 numérisations. Vérifiez le compteur des rouleaux du scanner pour déterminer si vous devez remplacer les rouleaux.

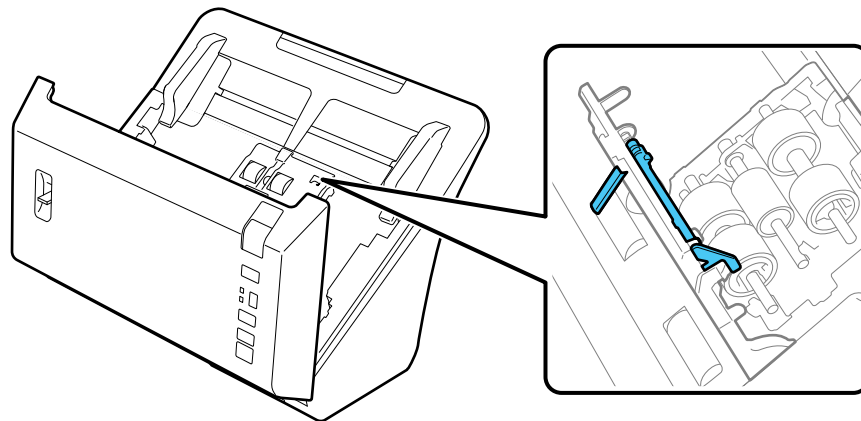
1. Mettez le scanner hors tension et débranchez l'adaptateur secteur.
2. Débranchez tous les câbles connectés.
3. Tirez le levier d'ouverture du capot et ouvrez le capot du scanner.



4. Appuyez sur le crochet sur le côté droit du capot des rouleaux d'alimentation de papier et ouvrez le capot.



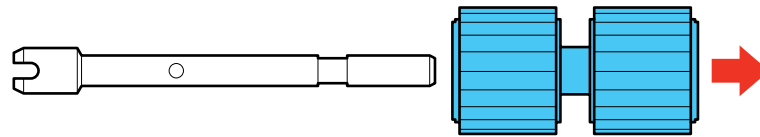
Mise en garde: N'appuyez pas trop fort sur le bras lorsque vous remplacez le rouleau d'alimentation de papier.



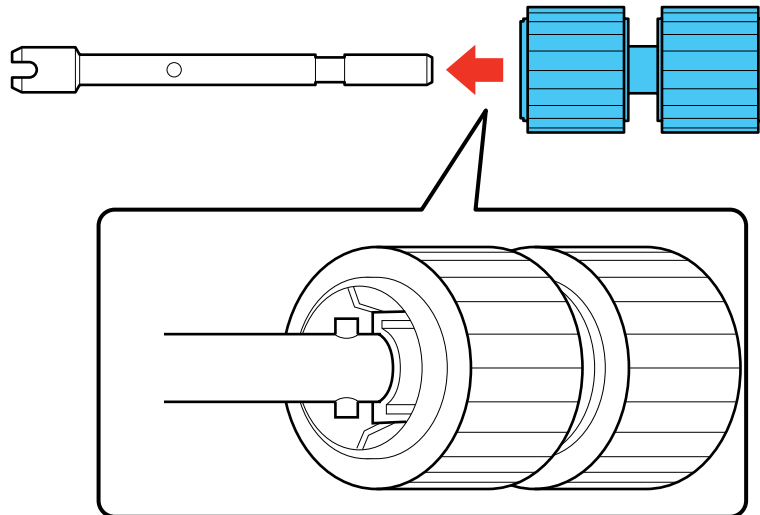
5. Faites glisser les rouleaux d'alimentation de papier vers la droite et retirez-les.



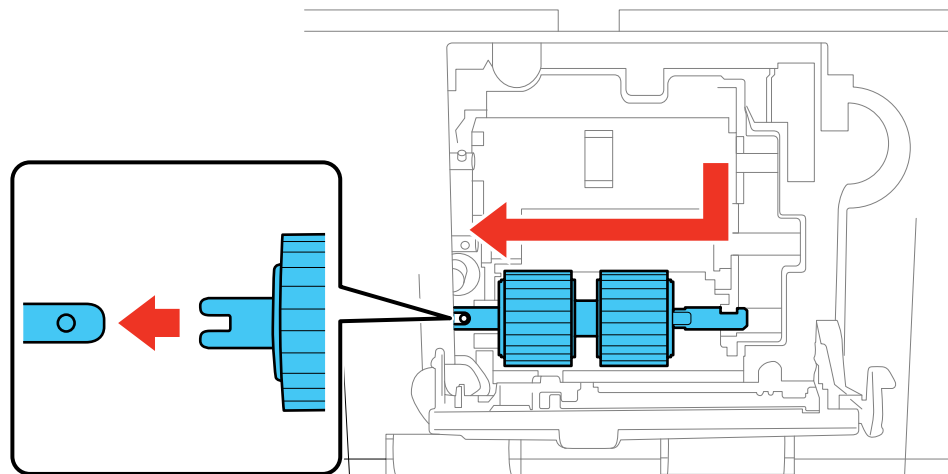
6. Retirez le rouleau d'alimentation du papier inférieur de l'axe.



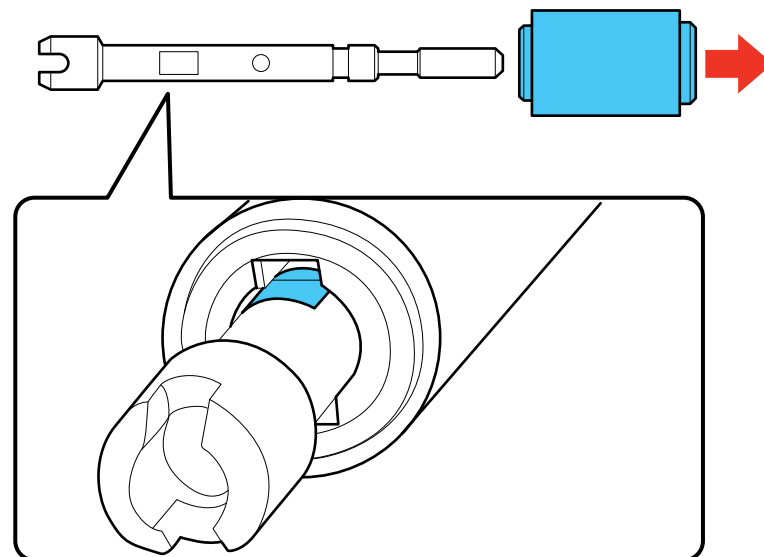
7. Placez le nouveau rouleau d'alimentation de papier inférieur sur l'axe, faites pivoter le rouleau et faites-le glisser complètement sur l'axe.



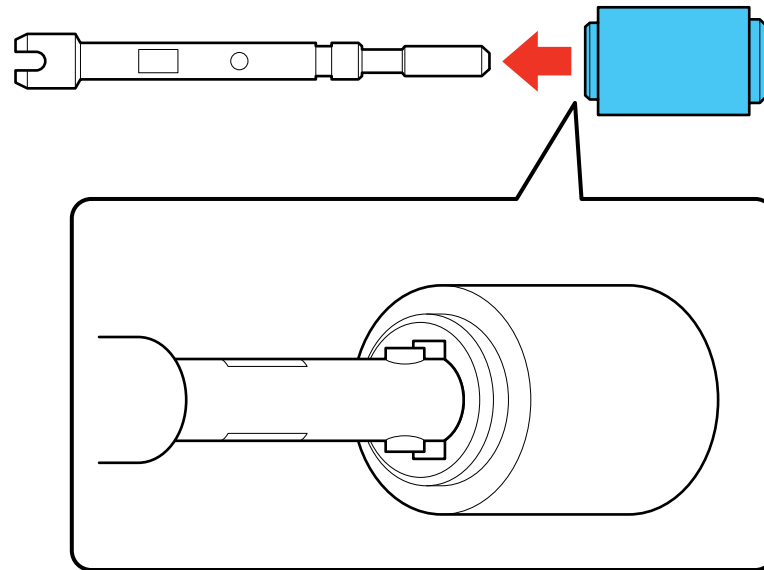
8. Installez l'axe du rouleau d'alimentation de papier inférieur en alignant les encoches sur le rouleau et en le faisant glisser vers la gauche.



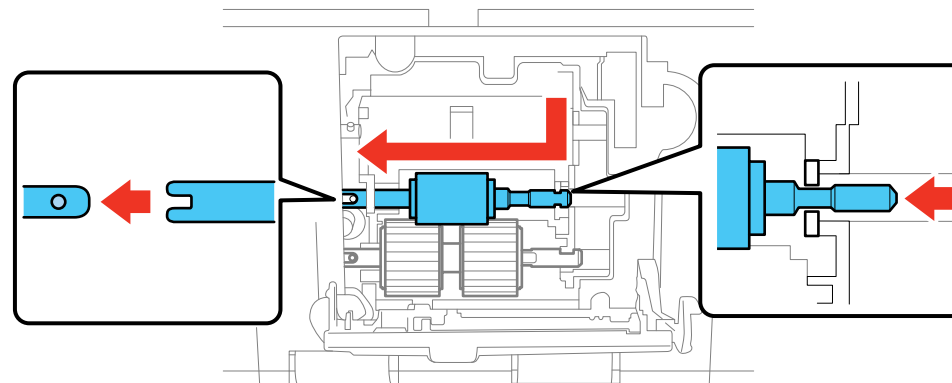
9. Retirez le rouleau d'alimentation du milieu de l'axe.



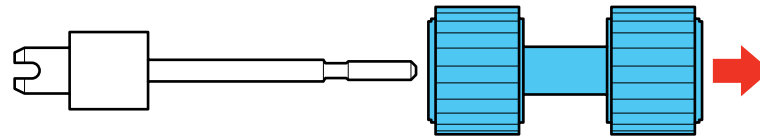
10. Placez le nouveau rouleau d'alimentation du milieu sur l'axe, faites pivoter le rouleau afin que les encoches soient bien alignées et faites-le glisser complètement sur l'axe.



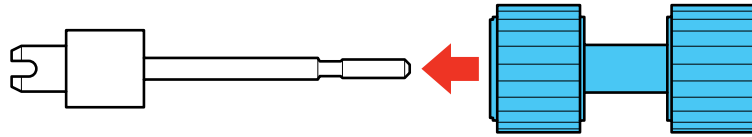
11. Installez l'axe du rouleau d'alimentation du milieu en alignant les encoches sur le rouleau et en le faisant glisser vers la gauche.



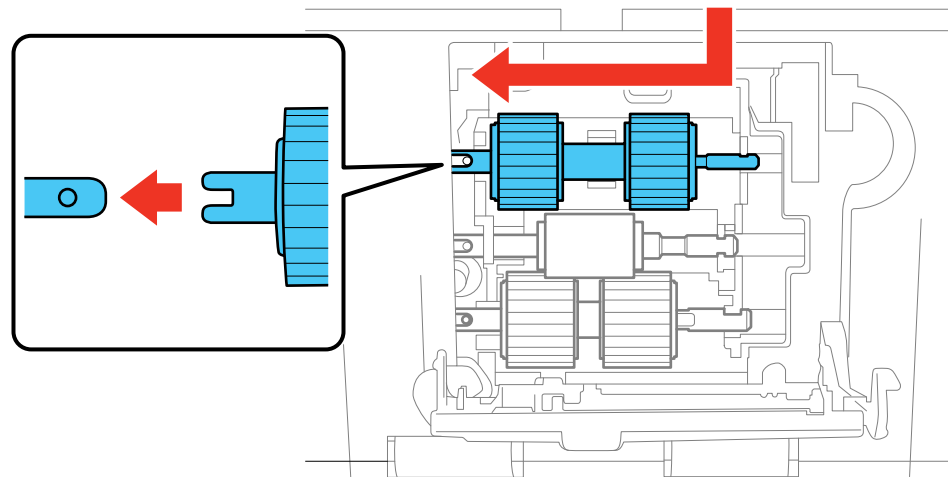
12. Retirez le rouleau d'alimentation du papier supérieur de l'axe.



13. Placez le nouveau rouleau d'alimentation supérieur sur l'axe, faites pivoter le rouleau afin que les encoches soient bien alignées et faites-le glisser complètement sur l'axe.



14. Installez l'axe du rouleau d'alimentation de papier supérieur en alignant les encoches sur le rouleau et en le faisant glisser vers la gauche.



15. Fermez le capot des rouleaux d'alimentation de papier.

Remarque: Si vous ne pouvez pas fermer le capot, vous n'avez pas installé les rouleaux d'alimentation correctement. Assurez-vous que les rouleaux sont complètement à gauche, puis essayez de fermer le capot. Si vous ne pouvez toujours pas fermer le capot, retirez les rouleaux et réinstallez-les, puis essayez de fermer le capot de nouveau.

16. Remplacez les rouleaux de séparation.

Sujet parent: [Remplacement des rouleaux du scanner](#)

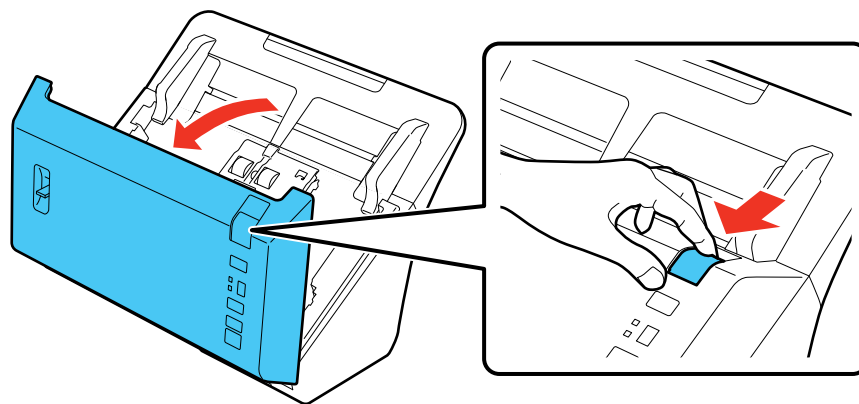
Tâches associées

[Vérification du compteur des rouleaux du scanner](#)

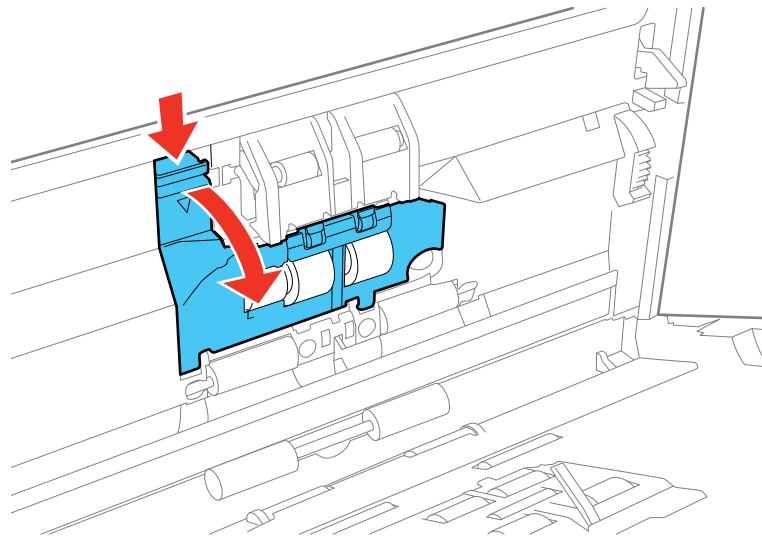
Remplacement des rouleaux de séparation

Vous devez remplacer les rouleaux du scanner après avoir effectué 200 000 numérisations. Vérifiez le compteur des rouleaux du scanner pour déterminer si vous devez remplacer les rouleaux.

1. Mettez le scanner hors tension et débranchez l'adaptateur secteur.
2. Débranchez tous les câbles connectés.
3. Tirez le levier d'ouverture du capot et ouvrez le capot du scanner.

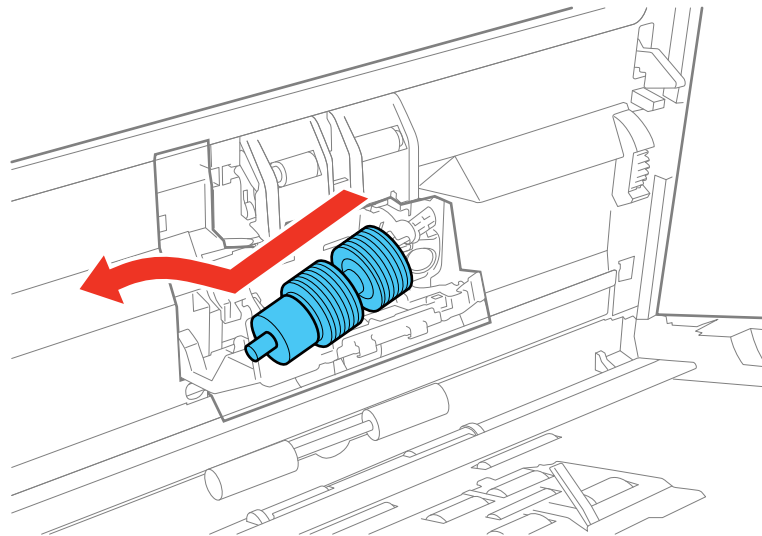


4. Appuyez vers le bas sur le verrou du capot du rouleau de séparation à l'intérieur du capot du scanner et tirez le capot vers le bas afin de l'ouvrir.

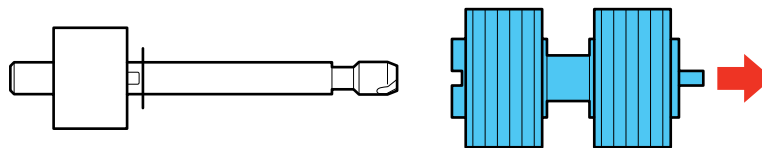


Mise en garde: N'appuyez pas trop fort lorsque vous ouvrez le capot.

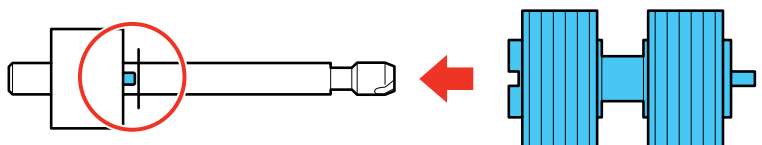
5. Appuyez sur le rouleau de séparation pour le dégager, puis faites glisser le rouleau vers le côté et retirez-le.



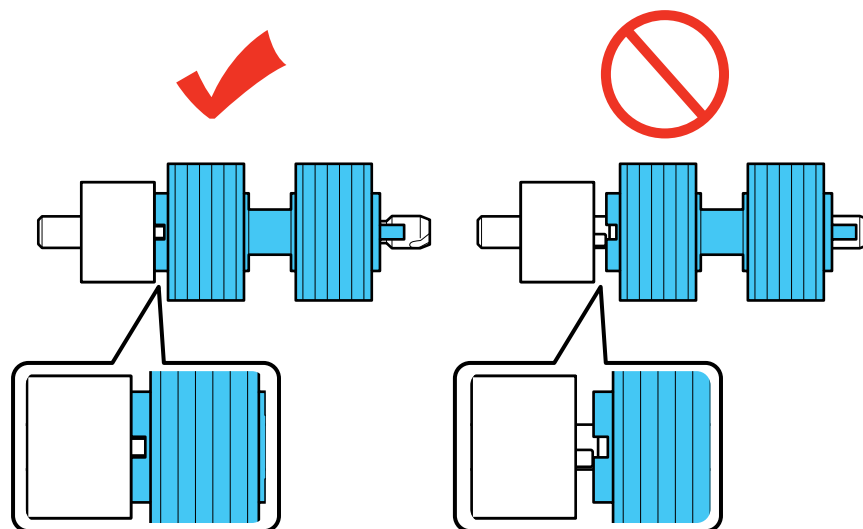
6. Retirez le rouleau de séparation de l'axe.



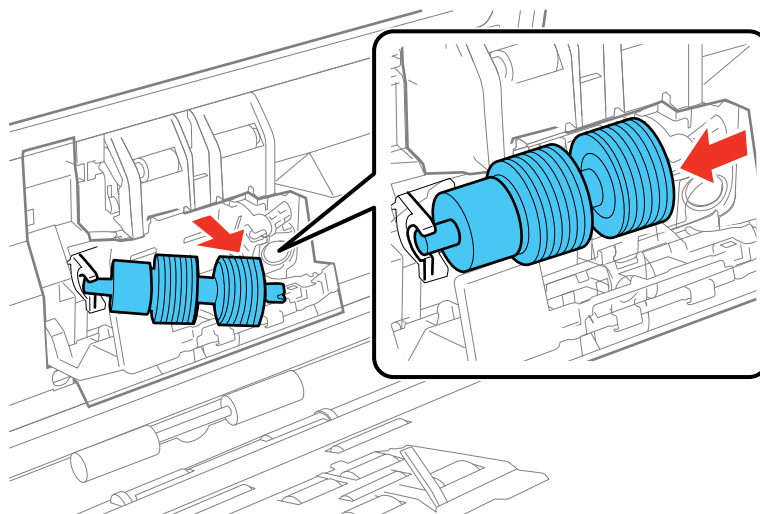
7. Faites glisser le nouveau rouleau de séparation sur l'axe tel qu'illustré. Assurez-vous que les encoches sur le rouleau et l'axe sont correctement alignées.



Remarque: Vérifiez qu'il n'y a pas d'espaces. Vous entendrez un clic lorsque le rouleau sera fermement enclenché.



8. Alignez les encoches sur l'axe et le scanner, puis faites glisser le rouleau de séparation dans le scanner et poussez-le doucement en place jusqu'à ce que vous entendiez un clic.



Vous entendrez un clic lorsque le rouleau sera correctement aligné et enclenché.

9. Tout en appuyant doucement sur le rouleau de séparation, fermez le capot des rouleaux de séparation.

Remarque: Si vous ne pouvez pas fermer le capot, vous n'avez pas installé le rouleau correctement. Premièrement, assurez-vous que le rouleau est complètement à droite. Essayez de fermer le capot. Si vous ne pouvez toujours pas fermer le capot, retirez le rouleau et réinstallez-le, puis essayez de fermer le capot de nouveau.

10. Fermez le capot du scanner.
11. Branchez l'adaptateur secteur et mettez le scanner sous tension.
12. Réinitialisez le compteur de rouleau après avoir remplacé les deux ensembles de rouleaux.


Sujet parent: [Remplacement des rouleaux du scanner](#)

Tâches associées

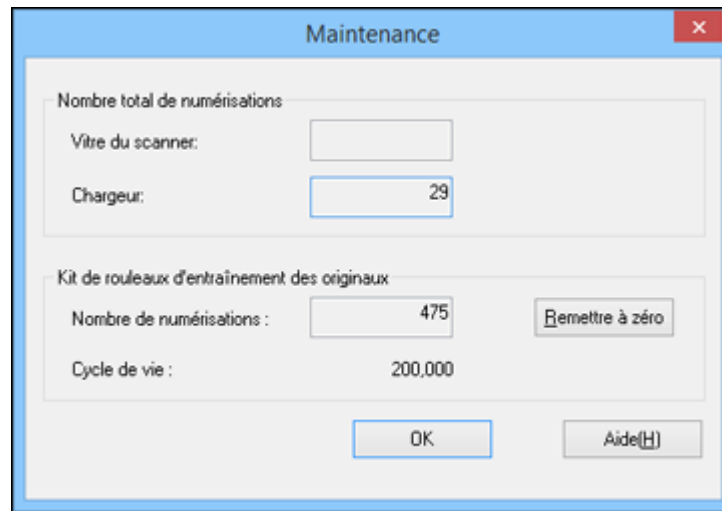
[Vérification du compteur des rouleaux du scanner](#)

Réinitialisation du compteur des rouleaux du scanner

Lorsque vous remplacez les rouleaux du scanner, réinitialisez le compteur des rouleaux du scanner afin de pouvoir déterminer lorsqu'il est nécessaire de remplacer les rouleaux de nouveau.

1. Assurez-vous que le scanner est sous tension et branché à votre ordinateur.
2. Effectuez l'une des étapes suivantes pour lancer l'utilitaire Configuration Epson Scan :
 - **Windows 8.x** : Naviguez vers l'écran **Applications** et sélectionnez **Configuration EPSON Scan**.
 - **Windows** (autres versions) : Cliquez sur  ou **Démarrer** > **Tous les programmes** ou **Programmes** > **EPSON** > **EPSON Scan** > **Configuration EPSON Scan**.
3. Cliquez sur **Maintenance**.

Un écran comme celui-ci s'affiche :



4. Cliquez sur **Remettre à zéro**.
Le nombre de numérisations passe à 0 (zéro).

5. Cliquez sur **OK**.

Sujet parent: [Remplacement des rouleaux du scanner](#)

Tâches associées

[Vérification du compteur des rouleaux du scanner](#)

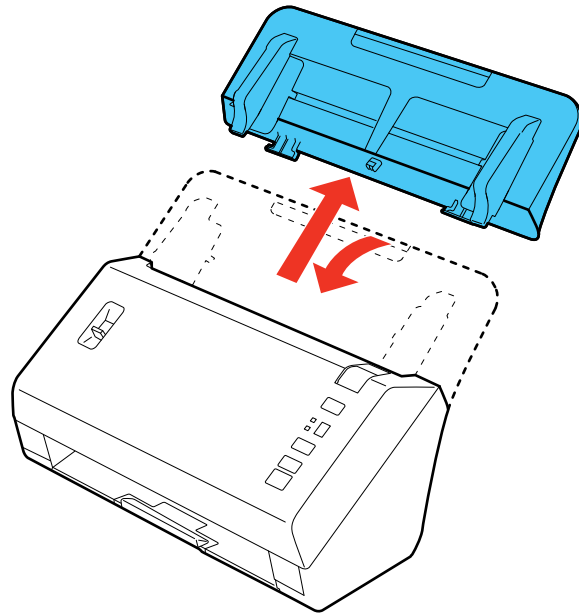
Transport du scanner

Si vous devez expédier votre produit, le déplacer sur une distance importante ou l'entreposer pour une longue période, préparez-le pour le transport tel que décrit ici.

1. Mettez le scanner hors tension et débranchez l'adaptateur secteur.
2. Débranchez tous les câbles connectés.
3. Fermez la rallonge du bac d'alimentation et le bac de sortie.

Remarque: Assurez-vous que le bac de sortie est bien fermé.

4. Retirez le bac d'alimentation en le tirant vers le capot du scanner.



5. Placez le scanner dans son emballage d'origine, si possible, ou placez du matériel amortissant équivalent autour du produit.

Sujet parent: [Nettoyage et transport de votre scanner](#)

Résolution des problèmes

Consultez ces sections pour obtenir des solutions aux problèmes qui pourraient survenir lors de l'utilisation de votre produit.

[Témoins d'état du scanner](#)

[Résolution des problèmes de numérisation](#)

[Résolution des problèmes d'unité d'interface réseau](#)

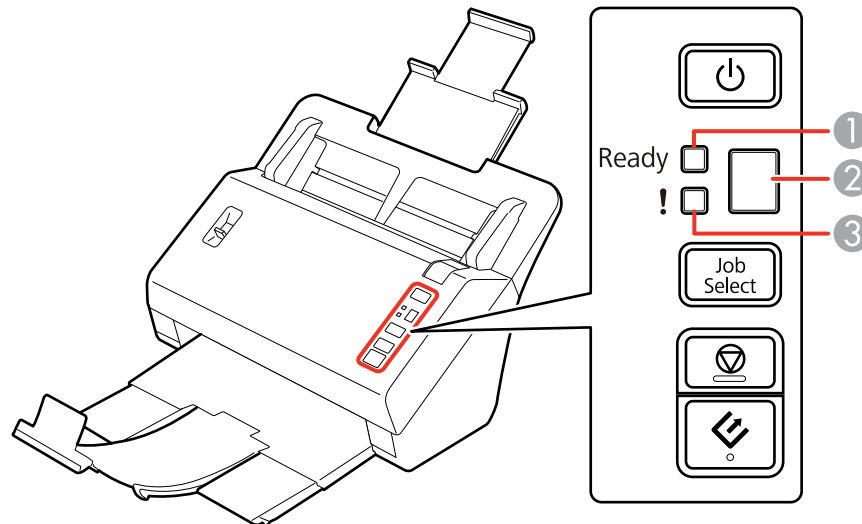
[Résolution des problèmes de qualité de l'image numérisée](#)

[Désinstallation des logiciels de numérisation](#)

[Comment obtenir de l'aide](#)


Témoins d'état du scanner

Vous pouvez souvent diagnostiquer les problèmes de votre scanner en vérifiant ses témoins.



Témoins	
1	Témoin Ready (Prêt)
2	Affichage numérique

Témoins	
3	Témoin ! d'erreur

État des témoins	Problème/solution
Le témoin Ready (Prêt) est allumé.	Le scanner est sous tension et prêt à numériser.
Le témoin Ready (Prêt) clignote.	Numérisation ou initialisation en cours. Attendez que le témoin Ready (Prêt) cesse de clignoter avant d'éteindre le scanner.
Le témoin ! d'erreur est allumé.	Une erreur s'est produite. Essayez l'une des solutions suivantes : <ul style="list-style-type: none"> • Vérifiez que le scanner est bien branché à l'ordinateur. • Vérifiez que le capot du scanner est fermé et qu'il n'y a pas de bourrage papier à l'intérieur. • Si le témoin ! d'erreur est encore allumé, mettez le scanner hors tension, puis mettez-le sous tension de nouveau. Si l'erreur persiste, il est possible que le scanner ne fonctionne pas correctement. Communiquez avec Epson pour obtenir du soutien.
Le témoin ! d'erreur et le témoin Ready (Prêt) clignotent en alternance.	Une mise à jour du micrologiciel est en cours. N'éteignez pas le scanner et ne débranchez pas les câbles jusqu'à ce que les témoins d'état cessent de clignoter.
Le témoin ! d'erreur et le témoin Ready (Prêt) clignotent en même temps.	Une erreur de scanner s'est produite. Mettez le scanner hors tension et mettez-le sous tension de nouveau. Si l'erreur persiste, communiquez avec Epson pour obtenir de l'aide.
L'affichage numérique montre 	Le bouton Job Select ne peut sélectionner des travaux enregistrés sous Document Capture Pro parce que le scanner est connecté par le biais d'un réseau.

Sujet parent: [Résolution des problèmes](#)

Références associées

[Boutons et témoins du scanner](#)

Résolution des problèmes de numérisation

Consultez ces solutions si vous avez des problèmes de numérisation avec votre produit.

[Le scanner ne se met pas sous tension ou il se met hors tension de façon inattendue](#)

Le bouton du scanner ne fonctionne pas de la façon prévue
Le logiciel de numérisation ne fonctionne pas correctement
Impossible de lancer Epson Scan
Le document original n'est pas alimenté correctement dans le scanner
Un document original est coincé dans le scanner
La numérisation est lente

Sujet parent: [Résolution des problèmes](#)

Le scanner ne se met pas sous tension ou il se met hors tension de façon inattendue

Si le scanner ne se met pas sous tension ou s'il se met hors tension de façon inattendue, essayez l'une des solutions suivantes :

- Assurez-vous que l'adaptateur secteur est bien connecté au scanner et à une prise de courant alimentée.
- Si le scanner se met hors tension de façon inattendue, il est possible que vous deviez régler le paramètre de minuterie d'extinction.

Sujet parent: [Résolution des problèmes de numérisation](#)

Le bouton du scanner ne fonctionne pas de la façon prévue

Si le bouton du scanner ne lance pas le bon programme ou n'effectue pas la bonne commande, essayez l'une de ces solutions :

- Assurez-vous que le logiciel Document Capture Pro est installé correctement. Au besoin, désinstallez et réinstallez-le.
- Assurez-vous que vous avez attribué le bon travail au bouton du scanner et modifiez-le, au besoin.
- Si vous avez sélectionné **Maintenir le blocage** dans une fenêtre d'alerte de sécurité Windows durant ou après l'installation de Document Capture Pro, débloquez le programme EEventManager Application dans les paramètres de sécurité Windows; consultez l'aide de Windows pour obtenir des détails.

Sujet parent: [Résolution des problèmes de numérisation](#)

Le logiciel de numérisation ne fonctionne pas correctement

Si votre logiciel de numérisation ne fonctionne pas correctement, essayez ces solutions :

- Assurez-vous que votre ordinateur dispose de suffisamment de mémoire et qu'il satisfait les exigences système pour votre système d'exploitation.

- Assurez-vous que votre ordinateur n'est pas en mode d'économie d'énergie, soit en mode attente ou veille. Si c'est le cas, quittez le mode attente ou veille et redémarrez le logiciel de numérisation.
- Si vous avez mis à jour votre système d'exploitation, mais que vous n'avez pas réinstallé le logiciel de numérisation, essayez de le réinstaller.

Sujet parent: [Résolution des problèmes de numérisation](#)

Tâches associées

[Désinstallation des logiciels de numérisation](#)

Impossible de lancer Epson Scan

Si vous ne pouvez pas lancer Epson Scan, essayez ces solutions :

- Assurez-vous que votre scanner est sous tension et que les câbles d'interface sont correctement connectés aux deux extrémités.
- Vérifiez que l'application Epson Scan est bien sélectionnée dans le logiciel de numérisation.
- Assurez-vous que votre ordinateur n'est pas en mode d'économie d'énergie, soit en mode attente ou veille. Si c'est le cas, quittez le mode attente ou veille et redémarrez Epson Scan.
- Si vous avez connecté le scanner en utilisant un câble USB, assurez-vous que le scanner est directement branché à votre ordinateur ou via un seul concentrateur USB.
- Assurez-vous qu'il n'y a pas plusieurs versions d'Epson Scan installées. Si c'est le cas, désinstallez les deux versions et réinstallez une seule version.
- Si vous avez mis à jour votre système d'exploitation, mais que vous n'avez pas réinstallé le programme Epson Scan, essayez de le réinstaller.

Sujet parent: [Résolution des problèmes de numérisation](#)

Le document original n'est pas alimenté correctement dans le scanner

Si l'alimentation des documents originaux dans le scanner pose problème, essayez l'une de ces solutions :

- Si plusieurs pages sont alimentées à la fois, essayez l'une des solutions suivantes :
 - Assurez-vous que le levier de séparation des pages est baissé.
 - Retirez les documents originaux, aérez les bords afin de séparer les feuilles, au besoin, et rechargez-les.
 - Chargez les documents originaux qui satisfont aux caractéristiques pour votre scanner.
 - Nettoyez l'intérieur du scanner et remplacez l'ensemble des rouleaux d'entraînement, au besoin.

- Si vous voyez une erreur d'alimentation double dans la fenêtre d'Epson Scan ou de Document Capture Pro , lancez Epson Scan, sélectionnez **Configuration**, sélectionnez le paramètre **Détecter alimentation double** et sélectionnez **Standard** comme paramètre d'épaisseur de papier. Si l'erreur persiste, décochez le paramètre **Détecter alimentation double**.

Sujet parent: [Résolution des problèmes de numérisation](#)

Références associées

[Levier de séparation des pages](#)

Tâches associées

[Chargement de documents originaux dans le bac d'alimentation](#)

[Chargement de cartes plastifiées dans le bac d'alimentation](#)

[Chargement de documents spéciaux](#)

[Nettoyage de l'intérieur de votre scanner](#)

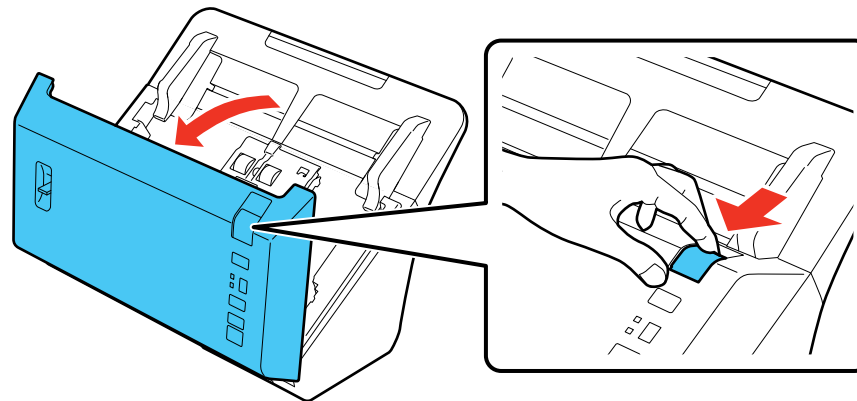
Sujets reliés

[Remplacement des rouleaux du scanner](#)

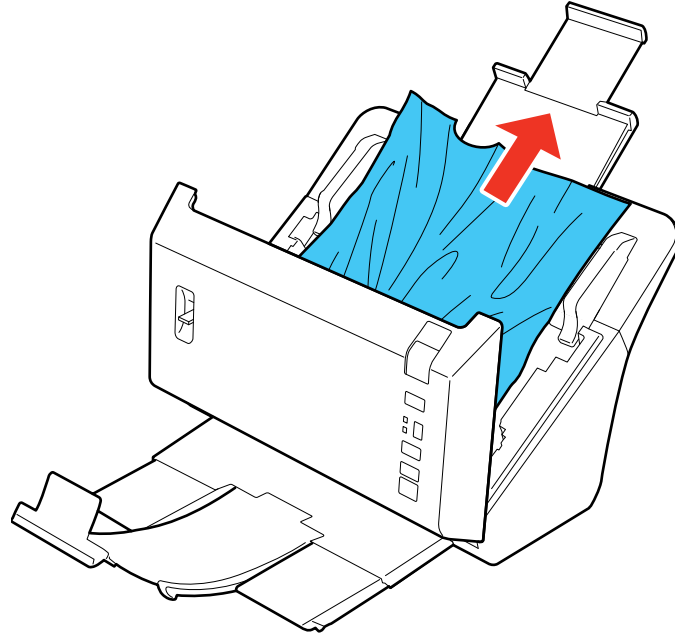
Un document original est coincé dans le scanner

Si un document original se coince dans le scanner, suivez ces étapes :

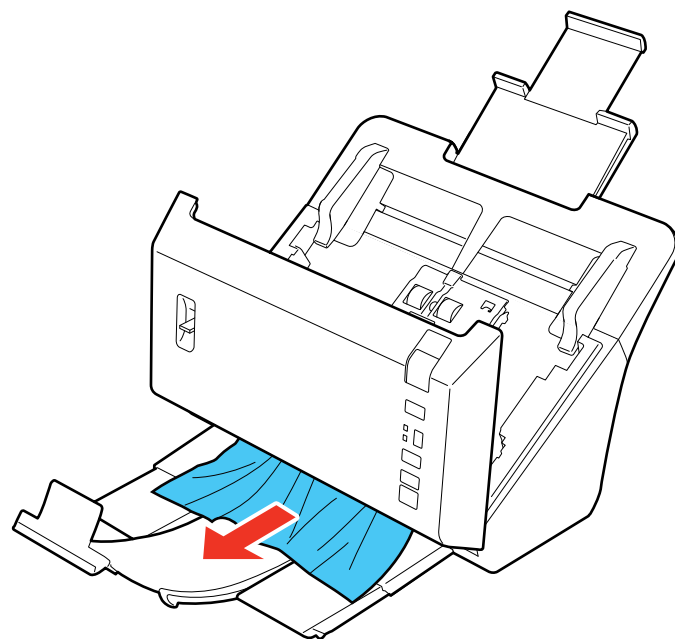
1. Mettez le scanner hors tension.
2. Retirez tous les documents originaux du bac d'alimentation.
3. Tirez le levier d'ouverture du capot et ouvrez le capot du scanner.



4. Retirez doucement tous les documents originaux coincés à l'intérieur du scanner.



5. Retirez doucement tous les documents originaux coincés dans le bac de sortie.



6. Fermez le capot du scanner.
7. Suivez attentivement toutes les instructions de chargement lorsque vous chargez des documents originaux.

Sujet parent: [Résolution des problèmes de numérisation](#)

Tâches associées

[Chargement de documents originaux dans le bac d'alimentation](#)

[Chargement de cartes plastifiées dans le bac d'alimentation](#)

[Chargement de documents spéciaux](#)

La numérisation est lente

Si la numérisation devient lente, essayez ces solutions :

- Si c'est possible, numérisez votre original avec une résolution moins élevée.
- Assurez-vous que votre système est conforme aux exigences pour votre système d'exploitation. Si vous numérisez une image à haute résolution, il est possible que la configuration minimale ne soit pas

suffisante et que vous ayez besoin d'un port USB à haute vitesse. Au besoin, augmentez la mémoire de votre système.

- Si vous exécutez un logiciel de protection antivirus ou un autre logiciel de sécurité, excluez les fichiers TWAIN.log de la surveillance ou assurez-vous que les fichiers TWAIN.log sont réglés à lecture seule. Consultez les instructions de votre logiciel de protection antivirus ou de sécurité pour obtenir plus de détails. Le fichier TWAIN.log est enregistré aux emplacements suivants :
 - **Windows XP** : C:\Documents and Settings\(\nom d'utilisateur)\Local Settings\Temp
 - **Windows (autres versions)** : C:\Utilisateurs\(\nom d'utilisateur)\AppData\Local\Temp


Sujet parent: [Résolution des problèmes de numérisation](#)

Tâches associées

[Désinstallation des logiciels de numérisation](#)

Résolution des problèmes d'unité d'interface réseau

Si vous avez des problèmes de numérisation lorsque vous utilisez l'unité d'interface réseau optionnelle, essayez ces solutions :

- Assurez-vous que l'unité d'interface réseau est bien connectée au réseau ou à votre ordinateur et au scanner avec un câble en état de marche.
- Assurez-vous que le logiciel de numérisation est installé correctement et que vous avez sélectionné les bons paramètres pour le programme que vous utilisez.
- Vérifiez que l'adresse IP pour le scanner est correcte dans l'utilitaire Configuration Epson Scan.
- Si vous numérisez à l'aide de Document Capture Pro, effectuez l'une des étapes suivantes :
 - Assurez-vous que les paramètres de groupe sont les mêmes que les paramètres de l'unité d'interface réseau. Consultez l'utilitaire d'aide de Document Capture Pro et le *Guide de l'utilisateur* de l'unité d'interface réseau pour obtenir plus de détails.
 - Sous Windows, assurez-vous que le programme n'est pas bloqué par un pare-feu réseau. Si c'est le cas, vous pouvez débloquer le programme EEventManager Application dans les paramètres de sécurité de Windows; consultez l'aide Windows pour les détails.
- Si le scanner est connecté à l'unité d'interface réseau, l'affichage numérique du scanner affiche  et vous ne pouvez pas sélectionner un travail de numérisation depuis l'affichage.

Sujet parent: [Résolution des problèmes](#)

Résolution des problèmes de qualité de l'image numérisée

Consultez ces sections si une image numérisée vers votre ordinateur présente un problème de qualité.

[Le verso du document original apparaît sur l'image numérisée](#)

[Les caractères numérisés sont flous](#)

[Les caractères ne sont pas reconnus lors de la conversion en texte pouvant être modifié \(reconnaissance optique des caractères\)](#)

[Des motifs d'ondulation apparaissent dans l'image](#)

[Une ligne de points apparaît dans toutes les images numérisées](#)

[Les bords de l'image numérisée sont rognés](#)

Sujet parent: [Résolution des problèmes](#)

Le verso du document original apparaît sur l'image numérisée

Si une image présente au verso du document apparaît sur l'image numérisée, assurez-vous d'avoir sélectionné le paramètre Type d'image correspondant à votre original et sélectionnez le paramètre **Optimisation du texte** dans Epson Scan.

Sujet parent: [Résolution des problèmes de qualité de l'image numérisée](#)

Références associées

[Réglages de l'image disponibles](#)

Les caractères numérisés sont flous

Si les caractères d'une image numérisée sont flous, réglez ces paramètres Epson Scan (si disponibles) et essayez de numériser à nouveau :

- Sélectionnez le paramètre **Optimisation du texte**.
- Réglez le paramètre **Seuil Noir/Blanc**.
- Augmentez le paramètre **Résolution**.

Sujet parent: [Résolution des problèmes de qualité de l'image numérisée](#)

Références associées

[Réglages de l'image disponibles](#)

Les caractères ne sont pas reconnus lors de la conversion en texte pouvant être modifié (reconnaissance optique des caractères)

Si les caractères dans vos images numérisées ne sont pas reconnus pendant la conversion ROC, essayez ces solutions :

- Assurez-vous que votre original est placé bien droit sur la vitre d'exposition.
- Réglez ces paramètres Epson Scan (si disponibles) et essayez de numériser de nouveau :
 - Sélectionnez **Optimisation du texte**.
 - Sélectionnez le paramètre **Type d'image** correct.
 - Réglez le paramètre **Seuil Noir/Blanc**.
- Vérifiez le manuel du logiciel ROC afin d'obtenir de plus amples détails concernant les réglages additionnels.
- Essayez d'utiliser un autre logiciel, tel qu'ABBYY FineReader, comme programme ROC. Lancez Epson Scan et cliquez sur **Enregistrement des fichiers**. Sélectionnez **PDF** comme **Type de fichier** et cliquez sur **Options**. Cliquez sur l'onglet **Texte**. Assurez-vous que **Fine Reader** est sélectionné comme paramètre **Moteur OCR** et cliquez sur **OK** deux fois. Essayez de numériser de nouveau en utilisant Epson Scan.

Sujet parent: [Résolution des problèmes de qualité de l'image numérisée](#)

Références associées

[Réglages de l'image disponibles](#)

Des motifs d'ondulation apparaissent dans l'image

Le motif d'ondulation (appelé « effet de moiré ») consiste en des hachures croisées apparaissant sur l'image numérisée d'un document imprimé. Il est causé par des interférences créées par les différents angles de trame du scanner et la trame de demi-tons du document original. Pour réduire cet effet, ajustez les paramètres Epson Scan suivants (si disponibles) et essayez de numériser à nouveau :

- Sélectionnez le paramètre **Détramage**.
- Sélectionnez un paramètre **Résolution** de valeur inférieure.

Sujet parent: [Résolution des problèmes de qualité de l'image numérisée](#)

Références associées

[Réglages de l'image disponibles](#)

Une ligne de points apparaît dans toutes les images numérisées

Si une ligne de points apparaît dans toutes vos images numérisées, nettoyez la vitre du scanner avec un chiffon doux, sec et non pelucheux ou utilisez une petite quantité de nettoyant pour vitres sur le chiffon, au besoin. Les serviettes en papier ne sont pas recommandées.

Mise en garde: Ne vaporisez pas de nettoyant directement sur la vitre d'exposition du scanner.

Sujet parent: [Résolution des problèmes de qualité de l'image numérisée](#)

Tâches associées

[Nettoyage de l'intérieur de votre scanner](#)

Les bords de l'image numérisée sont rognés

Si les bords de l'image numérisée sont rognés, essayez l'une des solutions suivantes :

- Sélectionnez **Détection automatique** pour le paramètre Taille (Epson Scan) ou le paramètre Taille du document (Document Capture Pro).
- Réglez la zone de rognage affichée dans **Rogner les marges pour le format "Auto"** sous Epson Scan. Sous Document Capture Pro, sélectionnez **Paramètres détaillés** à partir de la fenêtre Scanner. Cliquez sur **Configuration** et sélectionnez l'onglet **Document**. Réglez la zone de rognage affichée dans **Rogner les marges pour le format "Auto"**.

Sujet parent: [Résolution des problèmes de qualité de l'image numérisée](#)

Tâches associées

[Numérisation à l'aide de Document Capture Pro](#)

[Numérisation à l'aide d'Epson Scan](#)

Désinstallation des logiciels de numérisation

Vous pouvez désinstaller et réinstaller les logiciels de votre scanner afin de résoudre certains problèmes.

1. Mettez le scanner hors tension.
2. Débranchez tous les câbles d'interface.

3. Effectuez l'une des étapes suivantes afin de désinstaller chacun des programmes de numérisation, puis suivez les instructions à l'écran :
 - **Windows 8.x** : Naviguez vers l'écran **Applications** et sélectionnez **Panneau de configuration > Programmes > Programmes et fonctionnalités**. Sélectionnez le programme de numérisation et cliquez sur **Désinstaller/Modifier**.
 - **Windows 7 ou Windows Vista** : Ouvrez l'utilitaire **Panneau de configuration** de Windows. Sélectionnez **Programmes et Fonctionnalités**. (Si vous utilisez l'affiche classique, sélectionnez **Programmes** et cliquez sur **Désinstaller un programme**.) Sélectionnez le programme de numérisation et cliquez sur **Désinstaller/Modifier**.
 - **Windows XP** : Ouvrez l'utilitaire **Panneau de configuration** de Windows. Double-cliquez sur **Ajout/Suppression de programmes**. Sélectionnez le programme de numérisation et cliquez sur **Modifier/Supprimer**.
4. Redémarrez votre ordinateur et consultez l'affiche *Point de départ* pour réinstaller vos logiciels.

Remarque: Si la réinstallation des logiciels de votre scanner ne résout pas le problème, communiquez avec Epson.

Sujet parent: [Résolution des problèmes](#)

Comment obtenir de l'aide

Si vous avez besoin de contacter Epson pour obtenir des services de soutien technique, utilisez l'une des options suivantes :

Assistance via Internet

Consultez le site Web epson.ca et cliquez sur **Français**. Pour télécharger les pilotes, cliquez sur **Pilotes et soutien**. Pour communiquer avec Epson par courriel, veuillez cliquer sur **Soutien par courriel**. Ensuite, suivez les instructions à l'écran.

Contacter un représentant du soutien

Avant de communiquer avec Epson pour obtenir du soutien, ayez les informations suivantes sous la main :

- Nom de produit
- Numéro de série du produit (situé sur une étiquette sur le produit)
- Preuve d'achat (telle qu'un reçu de magasin) et date d'achat
- Configuration informatique

- Description du problème

Ensuite, appelez :

- États-Unis : (562) 276-4382, de 6 h à 20 h, heure du Pacifique, du lundi au vendredi et de 7 h à 16 h, heure du Pacifique, le samedi.
- Canada : (905) 709-3839, de 6 h à 20 h, heure du Pacifique, du lundi au vendredi et de 7 h à 16 h, heure du Pacifique, le samedi.

Les jours et les heures de service peuvent changer sans préavis. Des frais d'interurbain peuvent s'appliquer.

Remarque: Pour obtenir de l'aide concernant tout autre logiciel utilisé sur votre système, consultez la documentation de ce logiciel afin d'obtenir du soutien technique.

Achat de fournitures et d'accessoires

Vous pouvez acheter des accessoires Epson d'origine à epson.com (É.-U.) ou epson.ca (Canada). Vous pouvez également vous procurer des accessoires auprès d'un revendeur Epson autorisé. Composez le 1 800 463-7766 pour obtenir les coordonnées du revendeur le plus proche.

Sujet parent: [Résolution des problèmes](#)

Caractéristiques techniques

Les sections suivantes présentent les caractéristiques techniques de votre scanner.

Remarque: Epson offre un programme de recyclage des produits en fin de vie. Veuillez consulter le site Web epson.com/recycle pour obtenir des informations sur la façon de retourner votre produit pour une élimination appropriée (site Web disponible en anglais seulement).

[Configuration requise Windows](#)

[Caractéristiques générales](#)

[Caractéristiques des dimensions](#)

[Caractéristiques électriques](#)

[Caractéristiques environnementales](#)

[Caractéristiques de l'interface USB](#)

[Caractéristiques de normes et de conformité](#)

Configuration requise Windows

Assurez-vous que votre système répond à ces exigences avant de l'utiliser avec votre scanner.

Système	Microsoft Windows 8.x, Windows 7, Windows Vista, Windows XP Édition familiale, Windows XP Édition professionnelle, Windows XP Édition professionnelle x64
Interface	Port USB externe (Type A)
Affichage	Écran couleur avec une résolution de 800 × 600 ou plus et soutien couleur de 24 bits (pleine couleur)

Sujet parent: [Caractéristiques techniques](#)

Caractéristiques générales

Type de scanner	Alimentation feuille à feuille, scanner couleur recto verso en un seul passage
Dispositif photoélectrique	1 ligne CMOS Détecteur d'image à contact (CIS)
Nombre de pixels effectifs	5100 × 8400 pixels à 600 ppp

Taille du document	Maximum : 8,5 × 120 po (215,9 × 3048 mm) Minimum : 2 × 2 po (50,8 × 50,8 mm)
Alimentation papier	Chargement face numérisée vers le bas
Sortie papier	Éjection face numérisée vers le bas
Capacité papier	80 feuilles de papier à 21 lb (80 g/m ²)
Résolution de numérisation	600 ppp (numérisation principale) 600 ppp avec micro contrôle du déplacement (numérisation secondaire)
Résolution de sortie	50-1200 ppp (par incréments de 1 ppp)
Données d'image	16 bits par pixel par couleur interne 1 à 8 bits par pixel par couleur externe
Interface	Un port USB haute vitesse
Source lumineuse	DEL RVB

Sujet parent: [Caractéristiques techniques](#)

Caractéristiques des dimensions

Hauteur	8,1 po (206 mm)
Largeur	11,8 po (300 mm)
Profondeur	8,7 po (221 mm)
Poids	8,8 lb (4 kg)

Remarque: Les dimensions n'incluent pas les parties saillantes.

Sujet parent: [Caractéristiques techniques](#)

Caractéristiques électriques

Scanner

Remarque: Vérifiez la tension d'alimentation électrique figurant sur l'étiquette située sur l'adaptateur secteur ou sur le scanner. La consommation d'énergie peut varier selon les conditions d'utilisation et selon les options installées.

Tension nominale	24 V CC
Courant d'entrée nominal	2 A
Fréquence d'entrée nominale	50 à 60 Hz
Consommation électrique	Fonctionnement : 42 W Mode prêt : 8 W Mode veille : 1,6 W Mode hors tension : 0,4 W

Adaptateur secteur

Modèle d'adaptateur secteur	A421H
Tension nominale	100 à 240 V CA
Courant d'entrée nominal	AC 1,20 A
Fréquence d'entrée nominale	50 à 60 Hz
Fréquence de sortie nominale	24 V CC
Courant de sortie nominal	2 A

Sujet parent: [Caractéristiques techniques](#)

Caractéristiques environnementales

Température	Fonctionnement : 41 à 95 °F (5 à 35 °C) Stockage : –13 à 140 °F (–25 à 60 °C)
Humidité (sans condensation)	Fonctionnement : 10 à 80 % HR Stockage : 10 à 85 % HR
Conditions de fonctionnement	Conditions ambiantes habituelles au domicile ou au bureau.

Remarque: Évitez de faire fonctionner le scanner à la lumière directe du soleil, à proximité d'une source d'éclairage intense ou dans des lieux extrêmement poussiéreux.

Sujet parent: [Caractéristiques techniques](#)

Caractéristiques de l'interface USB

Type d'interface	Spécifications USB (Universal Serial Bus), révision 2.0
Norme électrique	Mode Pleine vitesse (12 Mbits par seconde) et mode Haute vitesse (480 Mbits par seconde) des spécifications USB, révision 2.0.
Type de connecteur	Un connecteur de type B

Sujet parent: [Caractéristiques techniques](#)

Caractéristiques de normes et de conformité

Scanner

États-Unis	CEM : FCC partie 15 sous-partie B classe B
Canada	CEM : CAN/CSA-CEI/IEC CISPR 22 classe B

Adaptateur secteur

États-Unis	Sécurité : UL60950-1 CEM : FCC partie 15 sous-partie B classe B
-------------------	--

Canada

Sécurité : CAN/CSA C22.2 No. 60950-1

CEM : CAN/CSA-CEI/IEC CISPR 22 Classe B

Sujet parent: [Caractéristiques techniques](#)

Avis

Vérifiez ces sections pour des avis importants concernant votre scanner.

Remarque: Epson offre un programme de recyclage des produits en fin de vie. Veuillez consulter le site Web epson.com/recycle pour obtenir des informations sur la façon de retourner votre produit pour une élimination appropriée (site Web disponible en anglais seulement).

[Consignes de sécurité importantes](#)

[Restrictions relatives à la copie](#)

[Délai par défaut avant l'activation du mode d'économie d'énergie des produits Epson](#)

[Marques de commerce](#)

[Avis sur les droits d'auteur](#)

Consignes de sécurité importantes

Suivez ces consignes de sécurité au moment d'installer et d'utiliser le scanner :

- Lisez l'ensemble de ces consignes et respectez l'ensemble des avertissements et des consignes figurant sur le scanner.
- Placez le scanner suffisamment près de l'ordinateur afin de permettre un raccordement aisé du câble d'interface.
- Évitez de placer ou de ranger le scanner ou l'adaptateur secteur à l'extérieur, à proximité de sources de poussière, d'eau ou de chaleur, ou dans des endroits soumis à des chocs, à des vibrations, à une température ou une humidité élevée, à la lumière directe du soleil, à de fortes sources lumineuses ou à des changements brusques de température ou d'humidité.
- N'utilisez pas l'appareil avec les mains humides.
- Placez le scanner et l'adaptateur secteur à proximité d'une prise électrique permettant un débranchement facile de l'adaptateur.
- Installez le cordon d'alimentation de manière à éviter tout frottement, coupure, effilochement, pincement ou emmêlement.
- Ne placez aucun objet sur le cordon d'alimentation et faites en sorte que l'on ne puisse pas marcher ou rouler sur l'adaptateur secteur ou sur le cordon. Soyez particulièrement attentif à ne pas plier le cordon d'alimentation à l'extrémité et au point d'entrée de l'adaptateur secteur.
- Utilisez uniquement l'adaptateur secteur livré avec le scanner. L'utilisation d'un autre adaptateur pourrait entraîner un incendie, une électrocution ou des blessures.

- L'adaptateur secteur est conçu pour être utilisé avec le scanner avec lequel il est fourni. Sauf indication contraire, n'utilisez pas l'adaptateur avec d'autres périphériques électroniques.
- Le type d'alimentation utilisé doit être celui indiqué sur l'étiquette de l'adaptateur secteur. L'alimentation doit provenir directement d'une prise électrique murale standard par l'intermédiaire d'un adaptateur secteur conforme aux normes de sécurité locales en vigueur.
- Lors du raccordement de ce produit à un ordinateur ou un autre périphérique à l'aide d'un câble, assurez-vous que les connecteurs sont orientés correctement. Les connecteurs ne disposent que d'une seule orientation correcte. Si vous insérez un connecteur de manière incorrecte, vous risquez d'endommager les deux périphériques reliés à l'aide du câble.
- Évitez l'utilisation de prises de courant reliées au même circuit que les photocopieurs ou les systèmes de climatisation qui sont fréquemment arrêtés et mis en marche.
- Si vous utilisez une rallonge avec le scanner, assurez-vous que l'intensité nominale totale de tous les dispositifs branchés sur la rallonge ne dépasse pas la capacité nominale de cette dernière. Assurez-vous également que l'intensité nominale totale de tous les dispositifs branchés dans la prise murale ne dépasse pas la capacité nominale de cette dernière.
- Ne tentez jamais de démonter, modifier ou réparer l'adaptateur secteur, le scanner ou les accessoires du scanner vous-même, sauf si cela est explicitement mentionné dans la documentation du scanner.
- N'insérez pas d'objets dans les ouvertures car ils pourraient toucher, voire court-circuiter, des pièces sous tension. Prenez garde aux risques d'électrocution.
- Si la prise venait à être endommagée, remplacez le cordon ou adressez-vous à un électricien qualifié. Si la prise comporte des fusibles, veillez à les remplacer par des fusibles de taille et de calibre appropriés.
- Débranchez le scanner et l'adaptateur secteur et faites appel à un technicien qualifié dans les circonstances suivantes : l'adaptateur secteur ou sa fiche est endommagé, du liquide a coulé dans le scanner ou l'adaptateur secteur, le scanner ou l'adaptateur secteur est tombé ou le boîtier a été endommagé, le scanner ou l'adaptateur secteur ne fonctionne pas normalement ou ses performances ont changé de manière sensible. (Ne réglez que les commandes dont il est question dans les directives de fonctionnement.)
- Avant de procéder au nettoyage, débranchez le scanner et l'adaptateur secteur. Nettoyez uniquement le scanner avec un chiffon humide. N'utilisez pas de nettoyeurs liquides ni d'aérosols.
- Si vous ne prévoyez pas d'utiliser le scanner pendant une période de temps prolongée, veillez à débrancher l'adaptateur secteur de la prise électrique.
- Placez le produit sur une surface plane, stable et plus grande que la base du produit vers tous les côtés. Si vous placez le produit près du mur, laissez un espace d'au moins 3,9 mm (10 cm) entre l'arrière du produit et le mur. Le produit ne fonctionnera pas correctement s'il est incliné.

- Après le remplacement des consommables, veuillez en disposer selon les règles des autorités locales. Ne les désassemblez pas.

Sujet parent: [Avis](#)

Restrictions relatives à la copie

Respectez les restrictions suivantes de manière à garantir une utilisation responsable et légale du scanner.

La copie des éléments suivants est interdite par la loi :

- Billets de banque, pièces, titres négociables émis par le gouvernement, titres de gage du gouvernement et titres municipaux
- Timbres-poste inutilisés, cartes postales préimprimées et autres envois postaux timbrés au tarif en vigueur
- Timbres fiscaux émis par le gouvernement et titres émis selon des procédures légales

Faites preuve de prudence lors de la copie des éléments suivants :

- Titres négociables privés (certificats d'action, billets au porteur, chèques, etc.), abonnements mensuels, billets de réduction, etc.
- Passeports, permis de conduire, certificats médicaux, titres de transport, bons d'alimentation, billets, etc.

Remarque: Il est également possible que la copie de tels documents soit interdite par la loi.

Restrictions relatives au démontage et à la décompilation

Vous n'êtes pas autorisé à démonter, décompiler ou essayer de trouver le code source de tout logiciel inclus dans ce produit.

Sujet parent: [Avis](#)

Délai par défaut avant l'activation du mode d'économie d'énergie des produits Epson

Ce produit passera en mode veille après une certaine période de non utilisation. L'intervalle de temps est déterminé en usine afin de s'assurer que le produit rencontre les normes d'efficacité énergétique d'Energy Star et il ne peut être modifié par l'utilisateur.

Sujet parent: [Avis](#)

Marques de commerce

EPSON® est une marque déposée et EPSON Exceed Your Vision est un logotype déposé de Seiko Epson Corporation.

Avis général : les autres noms de produit figurant dans le présent document ne sont cités qu'à titre d'identification et peuvent être des marques de commerce de leurs propriétaires respectifs. Epson renonce à tous les droits associés à ces marques.



Sujet parent: [Avis](#)

Avis sur les droits d'auteur

Tous droits réservés. Il est interdit de reproduire, de conserver dans un système central ou de transmettre le contenu de cette publication sous quelque forme et par quelque moyen que ce soit – reproduction électronique ou mécanique, photocopie, enregistrement ou autre – sans la permission écrite préalable de Seiko Epson Corporation. L'information contenue dans la présente ne peut être utilisée qu'avec ce produit Epson. Epson décline toute responsabilité en cas d'utilisation de cette information avec d'autres produits.

Ni Seiko Epson Corporation ni ses sociétés affiliées ne peuvent être tenues responsables par l'acheteur de ce produit ou par des tiers de tout dommage, pertes, frais ou dépenses encourus par l'acheteur ou les tiers suite à : un accident, le mauvais usage ou l'usage abusif de ce produit, ou de modifications, réparations ou altérations non autorisées du produit, ou (sauf aux É.-U.) du manquement à respecter strictement les instructions d'utilisation et d'entretien de Seiko Epson Corporation.

Seiko Epson Corporation décline toute responsabilité en cas de dommages ou de problèmes découlant de l'utilisation d'options ou de produits consommables autres que les produits désignés comme produits Epson d'origine ou comme produits approuvés pour Epson par Seiko Epson Corporation.

Seiko Epson Corporation ne pourra être tenue responsable des dommages résultant des interférences électromagnétiques se produisant à la suite de l'utilisation de câbles d'interface autres que ceux désignés par Seiko Epson Corporation comme étant des Produits approuvés par Epson.

L'information contenue dans ce guide peut être modifiée sans préavis.

[Accord pour le logiciel LibTIFF](#)

[libjpeg-turbo](#)

[Note concernant l'utilisation responsable du matériel protégé par les lois sur les droits d'auteur](#)

[Attribution des droits réservés](#)

Sujet parent: [Avis](#)

Accord pour le logiciel LibTIFF

Droits d'auteur (c) 1988-1997 Sam Leffler

Droits d'auteur (c) 1991-1997 Silicon Graphics, Inc.

Le droit d'utiliser, de copier, de modifier, de diffuser et de vendre le présent logiciel et sa documentation est gracieusement accordé en vertu des présentes, sous réserve que (i) les avis de droits d'auteur ci-dessus et le présent avis d'autorisation figurent dans chaque exemplaire du logiciel et de la documentation connexe, et (ii) que les noms Sam Leffler et Silicon Graphics ne soient mentionnés dans aucune publicité ou promotion du logiciel sans autorisation expresse, préalable et écrite de Sam Leffler et de Silicon Graphics.

LE LOGICIEL EST FOURNI EN L'ÉTAT ET SANS GARANTIE D'AUCUNE SORTE, EXPRESSE, IMPLICITE OU AUTRE, Y COMPRIS, MAIS SANS S'Y LIMITER, TOUTE GARANTIE DE QUALITÉ MARCHANDE OU D'APTITUDE À UNE FIN PARTICULIÈRE.

EN AUCUN CAS SAM LEFFLER OU SILICON GRAPHICS NE POURRONT ÊTRE TENUS RESPONSABLES DE DOMMAGES SPÉCIAUX, ACCIDENTELS, INDIRECTS OU ACCESSOIRES D'AUCUNE SORTE, OU DE DOMMAGES QUELCONQUES RÉSULTANT DE LA PERTE D'EXPLOITATION, DE DONNÉES OU DE PROFITS, QUE LA POSSIBILITÉ DE TELS DOMMAGES AIT ÉTÉ ANNONCÉE OU NON, QUELLE QUE PUISSE ÊTRE LA PRÉSUMPTION DE RESPONSABILITÉ, RÉSULTANTE OU SOUS-JACENTE À L'UTILISATION OU AUX PERFORMANCES DE CE LOGICIEL.

Sujet parent: [Avis sur les droits d'auteur](#)

libjpeg-turbo

Copyright (C) 1991-2012 Thomas G. Lane, Guido Vollbeding

Copyright (C) 1999-2006 MIYASAKA Masaru

Copyright (C) 2009 Pierre Ossman for Cendio AB

Copyright (C) 2009-2013 D. R. Commander

Copyright (C) 2009-2011 Nokia Corporation and/or its subsidiary(-ies)

Redistribution and use in source and binary forms, with or without modification, are permitted provided that the following conditions are met:

- Redistributions of source code must retain the above copyright notice, this list of conditions and the following disclaimer.

- Redistributions in binary form must reproduce the above copyright notice, this list of conditions and the following disclaimer in the documentation and/or other materials provided with the distribution.
- Neither the name of the libjpeg-turbo Project nor the names of its contributors may be used to endorse or promote products derived from this software without specific prior written permission.

THIS SOFTWARE IS PROVIDED BY THE COPYRIGHT HOLDERS AND CONTRIBUTORS "AS IS", AND ANY EXPRESS OR IMPLIED WARRANTIES, INCLUDING, BUT NOT LIMITED TO, THE IMPLIED WARRANTIES OF MERCHANTABILITY AND FITNESS FOR A PARTICULAR PURPOSE ARE DISCLAIMED. IN NO EVENT SHALL THE COPYRIGHT HOLDERS OR CONTRIBUTORS BE LIABLE FOR ANY DIRECT, INDIRECT, INCIDENTAL, SPECIAL, EXEMPLARY, OR CONSEQUENTIAL DAMAGES (INCLUDING, BUT NOT LIMITED TO, PROCUREMENT OF SUBSTITUTE GOODS OR SERVICES; LOSS OF USE, DATA, OR PROFITS; OR BUSINESS INTERRUPTION) HOWEVER CAUSED AND ON ANY THEORY OF LIABILITY, WHETHER IN CONTRACT, STRICT LIABILITY, OR TORT (INCLUDING NEGLIGENCE OR OTHERWISE) ARISING IN ANY WAY OUT OF THE USE OF THIS SOFTWARE, EVEN IF ADVISED OF THE POSSIBILITY OF SUCH DAMAGE.

Sujet parent: [Avis sur les droits d'auteur](#)

Note concernant l'utilisation responsable du matériel protégé par les lois sur les droits d'auteur

Epson encourage les utilisateurs de ses produits à faire preuve de responsabilité et à respecter les lois sur les droits d'auteur. Dans certains pays, la loi permet une reproduction ou réutilisation limitée de matériel protégé dans certaines circonstances, mais ces dernières sont parfois moins étendues que le croient certaines personnes. Pour toute question relative aux droits d'auteur, communiquez avec votre conseiller juridique.

Sujet parent: [Avis sur les droits d'auteur](#)

Attribution des droits réservés

© 2016 Epson America, Inc.

8/16

CPD-40185R1

Sujet parent: [Avis sur les droits d'auteur](#)