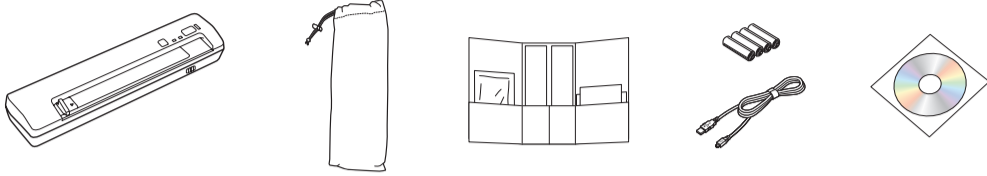
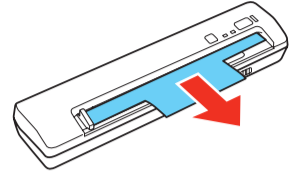




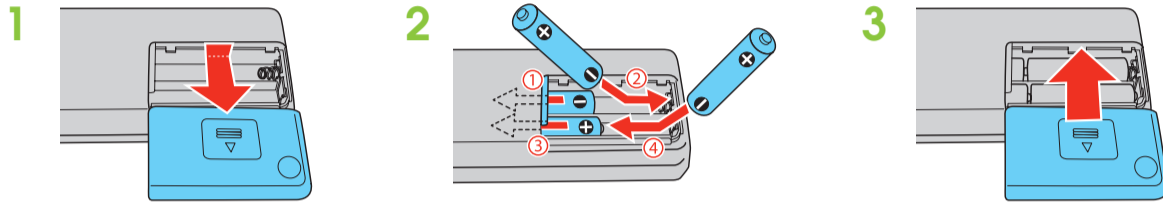
1 Unpack • Déballez le scanner



Remove all packing materials.
Retirez tout le matériel d'emballage.



2 Install batteries • Installez les piles



3 Install software • Installez les logiciels



Note: Do not connect the USB cable unless directed to do so by the on-screen instructions.

Remarque : Sauf indication contraire dans les instructions à l'écran, ne branchez pas le câble USB.

- 1 Insert the product CD.

If you are using a Mac or your computer does not have a CD/DVD drive, download the **Drivers and Utilities Combo Package** from the Epson support website:

www.epson.com/support/ds40 (U.S.)
www.epson.ca/support/ds40 (Canada)

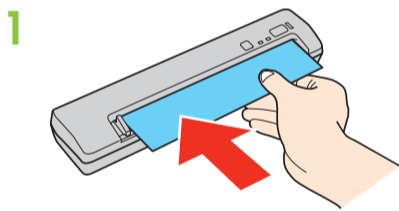
Insérez le CD du produit.

Si vous utilisez un Mac ou si votre ordinateur ne possède pas de lecteur CD/DVD, téléchargez le progiciel **Ensemble des pilotes et des logiciels** depuis le site Web de soutien Epson :

www.epson.ca/support/ds40
- 2 Run the installer, select **English**, and follow the on-screen instructions to install your software and set up your wireless or USB connection.

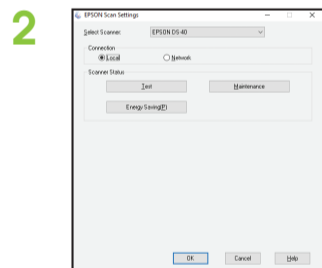
Exécutez le programme d'installation, sélectionnez **Français** et suivez les instructions à l'écran pour installer votre logiciel et configurer votre connexion USB ou sans fil.

4 Calibrate the scanner • Calibrez le scanner



Load the included calibration sheet into the scanner. Make sure the scanner is turned on and connected to your computer through a wireless or USB connection.

Chargez la feuille de calibration incluse dans le scanner. Assurez-vous que le scanner est allumé et branché à votre ordinateur via une connexion USB ou sans fil.



Open **EPSON Scan Settings**:

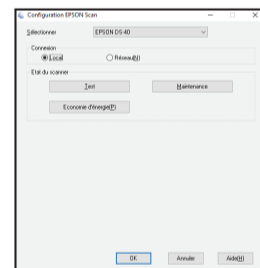
Windows® 10: Click > **All apps** > **Epson Software** > **EPSON Scan Settings**.

Windows 8.x: Navigate to the **Apps** screen and select **EPSON Scan Settings**.

Windows (other versions): Click or **Start** > **All Programs** or **Programs** > **EPSON** > **EPSON Scan** > **EPSON Scan Settings**.

Mac: Select **Applications** > **Epson Software** > **EPSON Scan Settings**.

Click the **Maintenance** button, then click the **Calibration** button.



Ouvrez **Configuration EPSON Scan** :

Windows® 10 : Cliquez sur > **Toutes les applications** > **EPSON Software** > **Configuration EPSON Scan**.

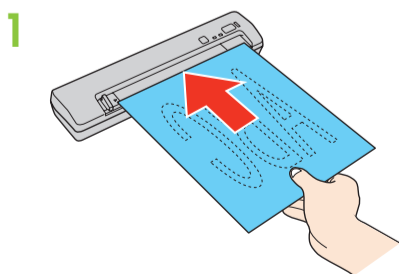
Windows 8.x : Naviguez vers l'écran **Applications** et sélectionnez **Configuration EPSON Scan**.

Windows (autres versions) : Cliquez sur ou **Démarrer** > **Tous les programmes** ou **Programmes** > **EPSON** > **EPSON Scan** > **Configuration EPSON Scan**.

Mac : Sélectionnez **Applications** > **Epson Software** > **Configuration EPSON Scan**.

Cliquez sur le bouton **Maintenance**, puis cliquez sur le bouton **Calibrage**.

5 Scan a document • Numérisez un document



Load your document or business card facedown and top edge first. Align it with the right edge of the input slot. Then, slide the edge guide to the edge of the document.

Chargez votre document ou votre carte professionnelle face vers le bas et bord supérieur en premier. Alignez-le avec le bord droit de la fente d'alimentation. Puis, faites glisser le guide-papier contre le bord du document.

- 2 Open **Document Capture Pro** (Windows) or **Document Capture** (Mac).

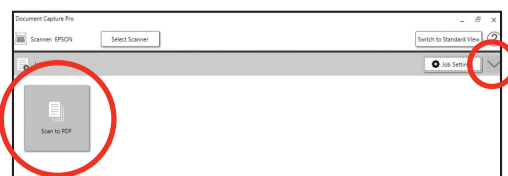
Windows 10: Click > **All apps** > **Epson Software** > **Document Capture Pro**.

Windows 8.x: Navigate to the **Apps** screen and select **Document Capture Pro**.

Windows (other versions): Click or **Start** > **All Programs** or **Programs** > **Epson Software** > **Document Capture Pro**.

Mac: Select **Applications** > **Epson Software** > **Document Capture**.

Click **Scan to PDF** or click the arrow to select a different format.



Ouvrez **Document Capture Pro** (Windows) ou **Document Capture** (Mac).

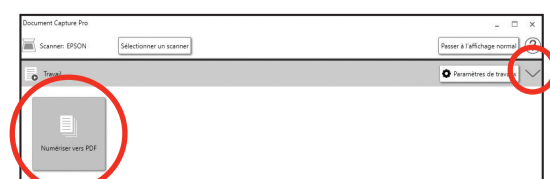
Windows 10 : Cliquez sur > **Toutes les applications** > **Epson Software** > **Document Capture Pro**.

Windows 8.x : Naviguez vers l'écran **Applications** et sélectionnez **Document Capture Pro**.

Windows (autres versions) : Cliquez sur ou **Démarrer** > **Tous les programmes** ou **Programmes** > **Epson Software** > **Document Capture Pro**.

Mac : Sélectionnez **Applications** > **Epson Software** > **Document Capture**.

Cliquez sur **Numériser vers PDF** ou cliquez sur la flèche pour sélectionner un autre format.





Customizing the start button (Windows) • Personnalisation du bouton de démarrage (Windows)

You can scan from the start button using custom job settings. See the online *User's Guide* for more information.

Vous pouvez numériser depuis le bouton de démarrage en utilisant les paramètres de travaux personnalisés. Consultez le *Guide de l'utilisateur* en ligne pour obtenir plus d'informations.

1 Start Document Capture Pro.

Windows 10: Click > **All apps** > **Epson Software** > **Document Capture Pro**.

Windows 8.x: Navigate to the **Apps** screen and select **Document Capture Pro**.

Windows (other versions): Click or **Start** > **All Programs** or **Programs** > **Epson Software** > **Document Capture Pro**.

Note: Mac users, see the online *User's Guide* for more information about customizing the start button.

Lancez Document Capture Pro.

Windows 10 : Cliquez sur > **Toutes les applications** > **Epson Software** > **Document Capture Pro**.

Windows 8.x : Naviguez vers l'écran **Applications** et sélectionnez **Document Capture Pro**.

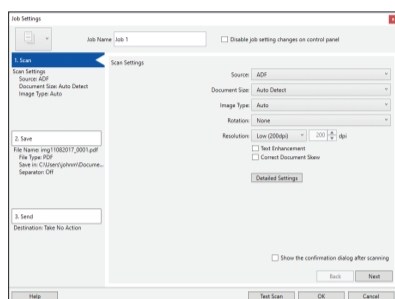
Windows (autres versions) : Cliquez sur ou **Démarrer** > **Tous les programmes** ou **Programmes** > **Epson Software** > **Document Capture Pro**.

Remarque : Les utilisateurs de Mac doivent consulter le *Guide de l'utilisateur* en ligne pour obtenir plus d'informations concernant la personnalisation du bouton de démarrage.

2 Create a new job.

Click the **Job Settings** button, then click **+ New Job** in the job management window. Specify desired Job Settings, such as image quality and destination, then click **OK**.

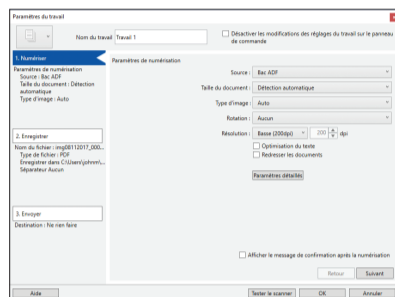
Repeat this process to create additional jobs.



Créez un nouveau travail de numérisation.

Cliquez sur le bouton **Paramètres de travaux**, puis cliquez sur **+ Nouveau** dans la fenêtre de gestion des travaux. Choisissez les paramètres de travaux, comme la destination et la qualité de l'image, puis cliquez sur **OK**.

Répétez cette étape pour créer des travaux supplémentaires.



3 Assign a job to the start button.

Click **Button Assignment** in the job management window. Click the job 1 field and select the job you want to assign, then click **OK**. Close the job management window.

Attribuez un travail au bouton de démarrage.

Cliquez sur le bouton **Paramètres d'événements** dans la fenêtre de gestion des travaux. Cliquez sur le champ de travail 1 et sélectionnez le travail que vous souhaitez attribuer, puis cliquez sur **OK**. Fermez la fenêtre de gestion des travaux.



Mobile devices • Appareils mobiles

To scan to an iOS or Android™ device, download and install the free Epson DocumentScan app from the App Store or Google Play™.

Pour numériser vers un appareil iOS ou Android™, téléchargez et installez l'application gratuite Epson DocumentScan à partir de l'App Store ou Google Play™.



Installation troubleshooting • Dépannage pour l'installation

If the scanner was unable to automatically set up a wireless connection, see your online *User's Guide* for instructions on setting up the connection manually.

Si le scanner n'a pu établir automatiquement une connexion sans fil, consultez le *Guide de l'utilisateur* en ligne afin d'obtenir les instructions pour configurer manuellement la connexion.



Help • Aide

Scanner software help • Aide pour le logiciel du scanner

Click **Help** or the **?** button on your scanner software screen.

Cliquez sur **Aide** ou sur le bouton **?** sur l'écran du logiciel de numérisation.

User's Guide • Guide de l'utilisateur

Double-click the **Epson DS-40 User's Guide** icon on your desktop (or in the **Applications/Epson Software/Guide** folder on a Mac).

Double-cliquez sur l'icône **Guide Epson DS-40** sur le bureau de l'ordinateur (ou dans le dossier **Applications/Epson Software/Guide** sur un Mac).

Epson technical support • Soutien technique Epson

Internet support

Visit www.epson.com/support/ds40 (U.S.) or www.epson.ca/support/ds40 (Canada) where you can download drivers, view manuals, get FAQs, or e-mail Epson.

Speak to a support representative

(562) 276-4382 (U.S.) or (905) 709-3839 (Canada), 6 AM to 8 PM, Pacific Time, Monday through Friday, and 7 AM to 4 PM Saturday.

Days and hours of support are subject to change without prior notice. Toll or long distance charges may apply.

Soutien Internet

Visitez le site Web www.epson.ca/support/ds40 afin de télécharger des pilotes, consulter des manuels et des FAQ ou envoyer un courriel à Epson.

Parler à un représentant du soutien technique

Composez le 905 709-3839, de 6 h à 20 h, heure du Pacifique, du lundi au vendredi, et de 7 h à 16 h, heure du Pacifique, le samedi.

Les heures et les jours de soutien peuvent être sujets à changement sans préavis. Des frais d'interurbain sont éventuellement à prévoir.

EPSON is a registered trademark and EPSON Exceed Your Vision is a registered logomark of Seiko Epson Corporation. Mac is a trademark of Apple Inc., registered in the U.S. and other countries. App Store is a service mark of Apple Inc. Android and Google Play are trademarks of Google Inc. General Notice: Other product names used herein are for identification purposes only and may be trademarks of their respective owners. Epson disclaims any and all rights in those marks. This information is subject to change without notice.

EPSON est une marque déposée et EPSON Exceed Your Vision est un logotype déposé de Seiko Epson Corporation. Mac est une marque de commerce d'Apple Inc., déposée aux États-Unis et dans d'autres pays. App Store est une marque de service d'Apple Inc. Android et Google Play sont des marques de commerce de Google Inc. Avis général : Les autres noms de produit figurant dans le présent document ne sont cités qu'à titre d'identification et peuvent être des marques de commerce de leurs propriétaires respectifs. Epson renonce à tous les droits associés à ces marques. L'information contenue dans le présent document peut être modifiée sans préavis.

