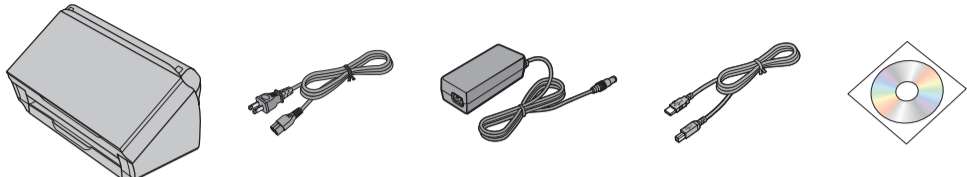
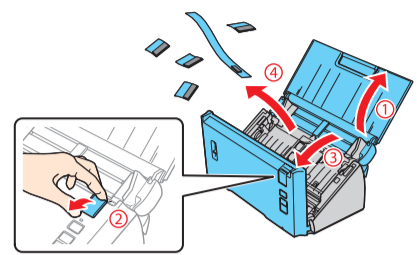




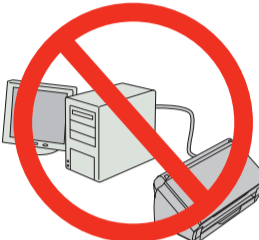
## 1 Unpack • Déballez le scanner




Remove all packing materials.  
Retirez tout le matériel d'emballage.

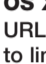



## 2 Install software • Installez les logiciels



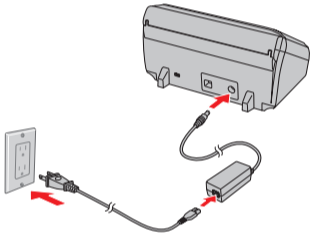
Do not connect the USB cable yet.  
Ne branchez pas le câble USB tout de suite.

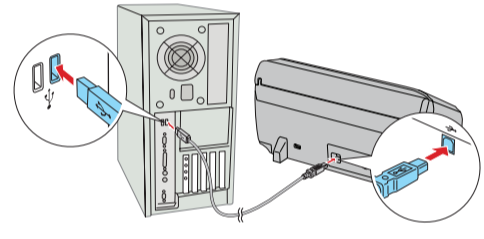
1 

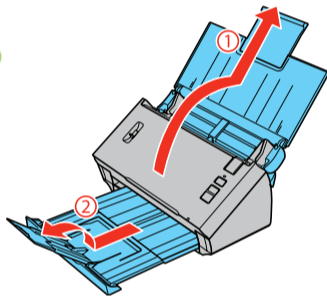
2 Insert the product CD or download and run your product's software package:  
**epson.com/support/ds520 (U.S.)**  
**epson.ca/support/ds520 (Canada)**  
**OS X:** An Internet connection is required. Type in the URL or double-click the  icon in the CD window to link to one of the web pages shown above. Then, download and run your product's software package from the web page. Make sure you run EPSON Software Updater.

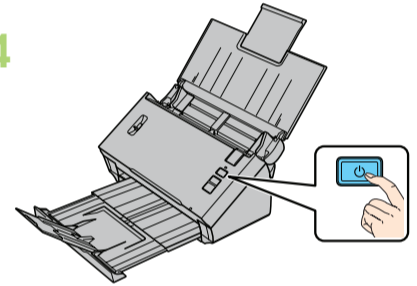
Insérez le CD de votre produit ou téléchargez et exécutez l'ensemble des logiciels de votre produit :  
**epson.ca/support/ds520fr**  
**OS X :** Une connexion Internet est requise. Tapez l'adresse URL ou double-cliquez sur l'icône  dans la fenêtre du CD pour consulter la page Web listée ci-dessus. Puis, téléchargez et exécutez l'ensemble des logiciels de votre produit depuis la page Web. Assurez-vous d'exécuter EPSON Software Updater.

## 3 Turn on scanner • Mettez le scanner sous tension

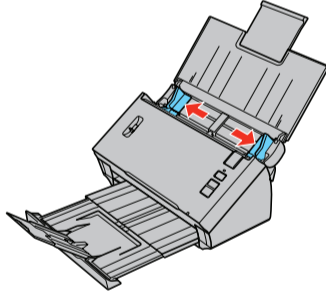
1 

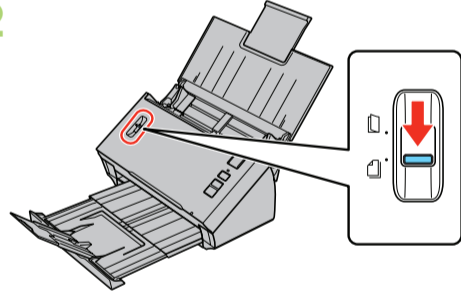
2 

3 

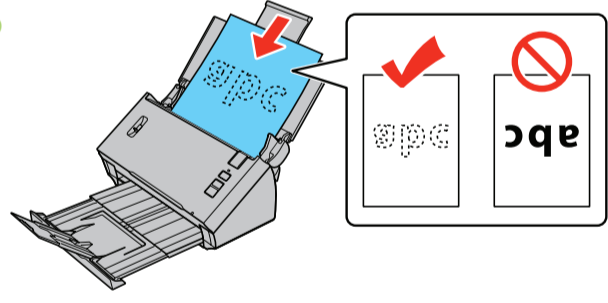
4 

## 4 Scan a document • Numérisez un document

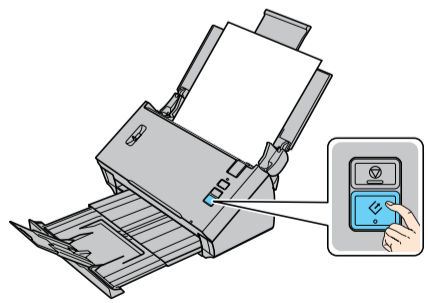
1 

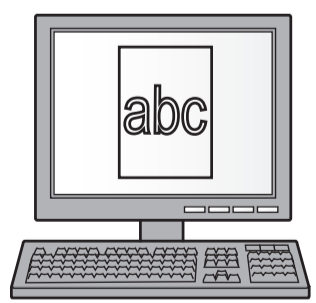
2 

To prevent paper jams, keep the lever in this position for most types of documents. See your online *User's Guide* for more information.  
Pour éviter les bourrages papier, gardez le levier dans cette position pour la plupart des types de documents. Consultez le *Guide de l'utilisateur* en ligne pour obtenir plus d'informations.

3 

Load your document facedown and top edge first. Then, slide in the edge guides.  
Chargez votre document face vers le bas et bord supérieur en premier. Puis, faites glisser les guide-papier vers l'intérieur.

4 

5 

**Note:** If you are scanning a business or plastic card, load it facedown and top edge first. See your online *User's Guide* for instructions.  
**Remarque :** Si vous numérisez une carte professionnelle ou une carte de plastique, chargez-la face vers le bas et le bord supérieur en premier. Consultez le *Guide de l'utilisateur* en ligne pour obtenir les instructions.



## Customizing the scan button • Personnalisation du bouton de numérisation

### 1 Start Document Capture Pro (Windows®) • Lancez Document Capture Pro (Windows®)

**Windows 8.x:** Navigate to the **Apps** screen and select **Document Capture Pro**.

**Windows (other versions):** Click or **Start > All Programs** or **Programs > EPSON Software > Document Capture Pro**.

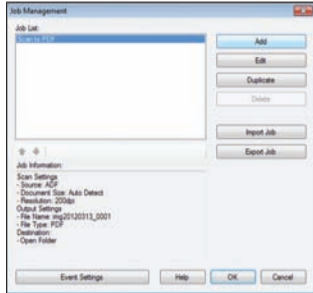
**Windows 8.x :** Naviguez vers l'écran **Applications** et sélectionnez **Document Capture Pro**.

**Windows (autres versions) :** Cliquez sur ou **Démarrer > Tous les programmes** ou **Programmes > EPSON Software > Document Capture Pro**.

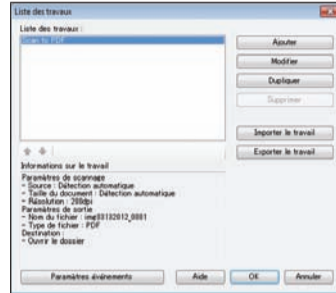
**Note:** Mac users, see the online *User's Guide* for more information about customizing the scan button.

**Remarque :** Les utilisateurs de Mac doivent consulter le *Guide de l'utilisateur* en ligne pour obtenir plus d'informations concernant la personnalisation du bouton de numérisation.

### 2 Create a new job • Créez un nouveau travail



English



Français

Click **Manage Job** from the toolbar, then click **Add** in the Job Management window. Specify desired Job Settings such as image quality and destination, then click **OK**.

Cliquez sur **Gérer le travail** à partir de la barre d'outils, puis cliquez sur **Ajouter** dans la fenêtre Liste des travaux. Spécifiez les Paramètres des travaux souhaités tels que la qualité de l'image et la destination, puis cliquez sur **OK**.

### 3 Assign a job to the scan button • Attribuez un travail au bouton de numérisation

Click **Event Settings** in the Job Management window. Click the arrow next to the job you want to assign, then click **OK**. Close the Job Management window.

Cliquez sur **Paramètres événements** dans la fenêtre Liste des travaux. Cliquez sur la flèche à côté du travail que vous souhaitez attribuer, puis cliquez sur **OK**. Fermez la fenêtre Liste des travaux.

## ? Help • Aide

### Scanner software help • Aide pour le logiciel du scanner

Click the **Help** button on your scanner software screen.

Cliquez sur le bouton **Aide** sur l'écran du logiciel de numérisation.

### User's Guide • Guide de l'utilisateur

**Windows:** Double-click the icon on your desktop or Apps screen to access the online User's Guide.

**OS X:** Double-click the icon in **Applications/EPSON Software/Guide** to access the online User's Guide.

If you don't have a User's Guide icon, go to the Epson website, as described to the right.

**Windows :** Double-cliquez sur l'icône sur le bureau ou sur l'écran Applications afin d'accéder au *Guide de l'utilisateur* en ligne.

**OS X :** Double-cliquez sur l'icône dans le dossier **Applications/EPSON Software/Guide** afin d'accéder au *Guide de l'utilisateur* en ligne.

### Additional software • Logiciels additionnels

To download updates and additional software (if available) for your Epson scanner, you need to use the EPSON Software Updater utility. The utility normally runs automatically after you complete the software installation process. An Internet connection is required.

To run the EPSON Software Updater manually, do the following:

**Windows 8.x:** Navigate to the Apps screen and select **EPSON Software Updater**.

**Windows (other versions):** Click or **Start > All Programs** or **Programs > Epson Software > EPSON Software Updater**.

**OS X:** Select **Applications > Epson Software > EPSON Software Updater**.

If the utility notifies you that there is a new version of EPSON Software Updater available, follow the on-screen instructions. Install the new version of EPSON Software Updater and then run the utility again.

Pour télécharger des mises à jour et des logiciels additionnels (si disponibles) pour votre scanner Epson, vous devez utiliser l'utilitaire EPSON Software Updater. En général, l'utilitaire est automatiquement exécuté lorsque l'installation du logiciel est complétée. Une connexion Internet est requise.

Pour exécuter manuellement EPSON Software Updater, effectuez les étapes suivantes :

**Windows 8.x :** Naviguez vers l'écran d'applications et sélectionnez **EPSON Software Updater**.

**Windows (autres versions) :** Cliquez sur ou **Démarrer > Tous les programmes** ou **Programmes > Epson Software > EPSON Software Updater**.

**OS X :** Sélectionnez **Applications > Epson Software > EPSON Software Updater**.

Si l'utilitaire vous avertit qu'une nouvelle version d'EPSON Software Updater est disponible, suivez les instructions à l'écran. Installez la nouvelle version d'EPSON Software Updater, puis exécutez l'utilitaire de nouveau.

### Epson technical support • Soutien technique Epson

#### Internet support

Visit [epson.com/support](http://epson.com/support) (US) or [epson.ca/support](http://epson.ca/support) (Canada) where you can download drivers, view manuals, get FAQs, or e-mail Epson.

#### Speak to a support representative

(562) 276-4382 (US) or (905) 709-3839 (Canada), 6 AM to 8 PM, Pacific Time, Monday through Friday, and 7 AM to 4 PM Saturday.

Days and hours of support are subject to change without prior notice. Toll or long distance charges may apply.

#### Soutien Internet

Visitez le site Web [epson.ca](http://epson.ca) et cliquez sur **Français**. Pour télécharger les pilotes, cliquez sur **Pilotes et soutien**. Pour contacter Epson par courriel, veuillez cliquer sur **Soutien par courriel**. Ensuite, suivez les instructions à l'écran.

#### Parler à un représentant du soutien technique

Composez le 905 709-3839, de 6 h à 20 h, heure du Pacifique, du lundi au vendredi, et de 7 h à 16 h, heure du Pacifique, le samedi.

Les heures et les jours de soutien peuvent être sujets à changement sans préavis. Des frais d'interurbain sont éventuellement à prévoir.

### Software technical support • Soutien technique pour les logiciels

NewSoft® Presto! BizCard® Reader: [www.newsoftinc.com](http://www.newsoftinc.com)

EPSON is a registered trademark and EPSON Exceed Your Vision is a registered logomark of Seiko Epson Corporation.

Mac and OS X are trademarks of Apple Inc., registered in the U.S. and other countries.

General Notice: Other product names used herein are for identification purposes only and may be trademarks of their respective owners. Epson disclaims any and all rights in those marks.

This information is subject to change without notice.

EPSON est une marque déposée et EPSON Exceed Your Vision est un logotype déposé de Seiko Epson Corporation.

Mac et OS X sont des marques de commerce d'Apple Inc., déposées aux États-Unis et dans d'autres pays.

Avis général : Les autres noms de produit figurant dans le présent document ne sont cités qu'à titre d'identification et peuvent être des marques de commerce de leurs propriétaires respectifs. Epson renonce à tous les droits associés à ces marques.

L'information contenue dans le présent document peut être modifiée sans préavis.