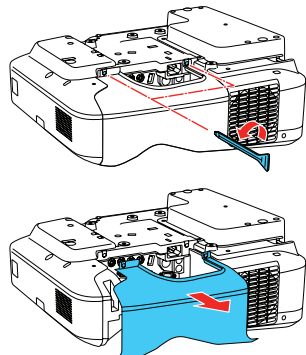


## Installation rapide

Avant d'utiliser le projecteur, assurez-vous de lire les consignes de sécurité dans le *Guide de l'utilisateur* en ligne.

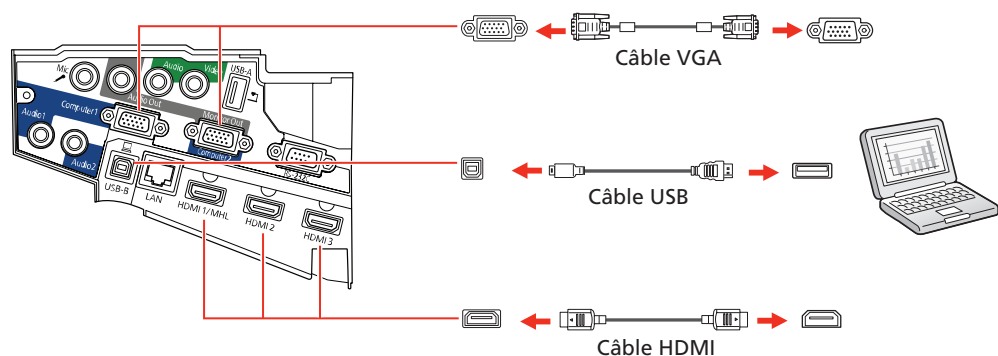
## Branchement du projecteur

Avant de brancher le projecteur, vous devez retirer les vis et le cache-câbles.



### Ordinateur

Choisissez parmi les connexions suivantes. Consultez les sections ci-dessous ou le *Guide de l'utilisateur* en ligne pour obtenir des détails.




### Port USB

Branchez l'extrémité carrée d'un câble USB dans le port **USB-B** (carré) du projecteur. Branchez l'extrémité plate du câble dans un port USB de votre ordinateur.

**Windows® Vista ou une version ultérieure :** Après avoir mis le projecteur sous tension, suivez les directives à l'écran pour installer le logiciel Epson® USB Display (**EMP\_UDSE.EXE**; seulement lors de la première connexion). Si l'écran du logiciel ne s'affiche pas automatiquement, ouvrez **Poste de travail** ou **Ordinateur**, puis double-cliquez sur **EPSON\_PJ\_UD**.

**OS X 10.7.x ou une version ultérieure :** Après avoir mis le projecteur sous tension, le dossier de configuration pour USB Display s'affiche dans le Finder. Double-cliquez sur **USB Display Installer** et suivez les directives à l'écran pour installer le logiciel Epson USB Display (seulement lors de la première connexion).

### Port Computer

Branchez l'une des extrémités d'un câble VGA dans le port **Computer1** ou **Computer2** du projecteur et l'autre extrémité dans le port  du moniteur de votre ordinateur. Si vous utilisez un ordinateur portable, sélectionnez le mode d'affichage externe (consultez la section « Dépannage »). Vous pouvez aussi brancher un câble audio.

### Port HDMI

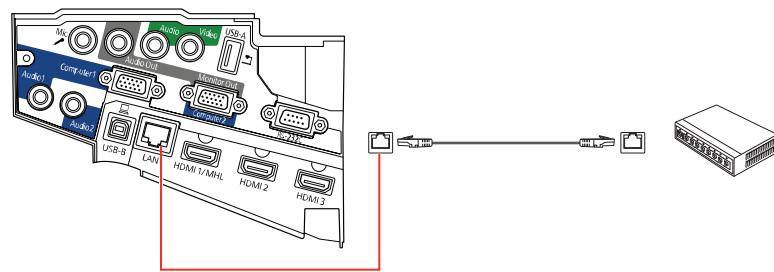
Branchez l'une des extrémités d'un câble HDMI à l'un des ports **HDMI** du projecteur et l'autre extrémité au port HDMI de votre ordinateur.

### Moniteur externe et haut-parleurs

Vous pouvez brancher un moniteur externe et des haut-parleurs externes à votre projecteur afin d'améliorer le son lors de vos présentations. Consultez le *Guide de l'utilisateur* en ligne pour obtenir plus d'informations.

### Réseau câblé

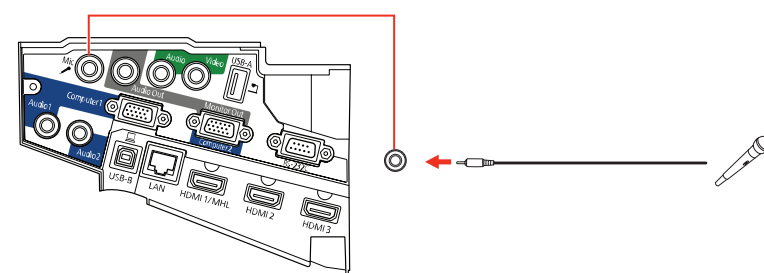
Reliez le projecteur à votre réseau en utilisant un câble Ethernet. Consultez la section « Projection sur un réseau » pour obtenir plus d'informations.



**Remarque :** Pour établir une connexion entre le projecteur et un réseau sans fil, vous devez installer l'unité LAN sans fil Epson optionnelle (ELPAP10). Pour acheter l'unité LAN sans fil Epson ou d'autres accessoires, consultez la section « Accessoires optionnels ». Pour obtenir plus d'informations, consultez le Guide de l'utilisateur en ligne.

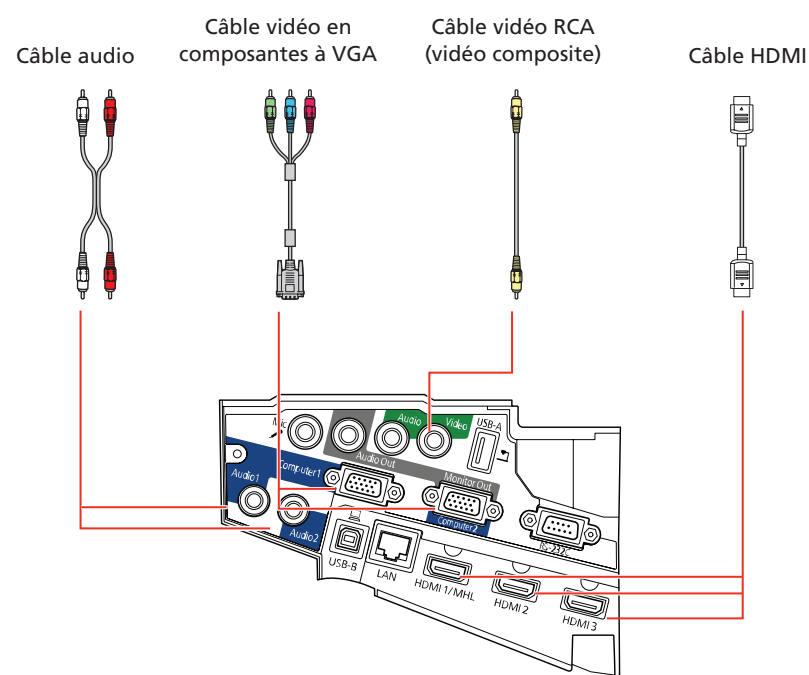
### Microphone

Branchez un microphone électrodynamique au port **Mic** en utilisant un câble à mini-prise de 3,5 mm.



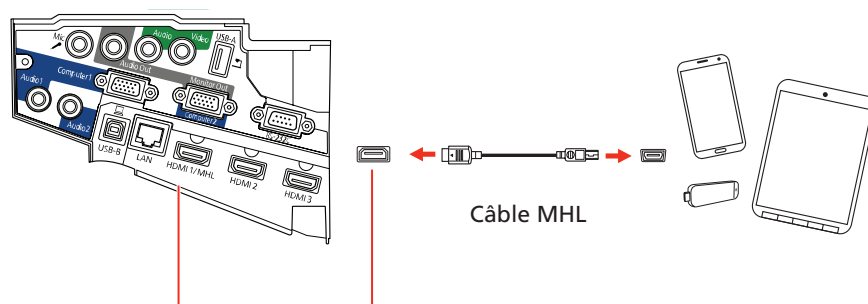
### Dispositif vidéo

Branchez plusieurs dispositifs vidéo et utilisez la touche **Source Search** du projecteur ou de la télécommande pour passer d'un dispositif à l'autre. Pour plus d'informations sur la diffusion du son via le projecteur, consultez le *Guide de l'utilisateur* en ligne.



### Dispositif média mobile

Vous pouvez connecter des tablettes, des téléphones intelligents et d'autres dispositifs qui prennent en charge la norme MHL<sup>MC</sup> au port **HDMI 1/MHL**.

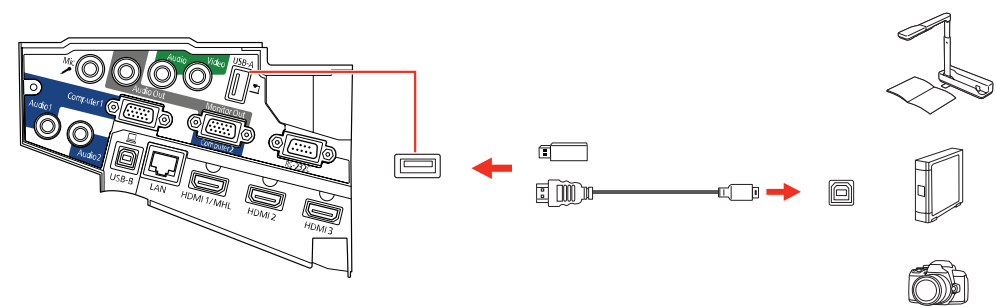


Certains dispositifs pourraient nécessiter un adaptateur ou pourraient ne pas requérir un câble MHL. Certaines fonctionnalités ou fonctions pourraient ne pas être prises en charge. Consultez la documentation de votre dispositif pour obtenir plus d'informations.



Appareil photo, dispositif USB ou caméra de documents

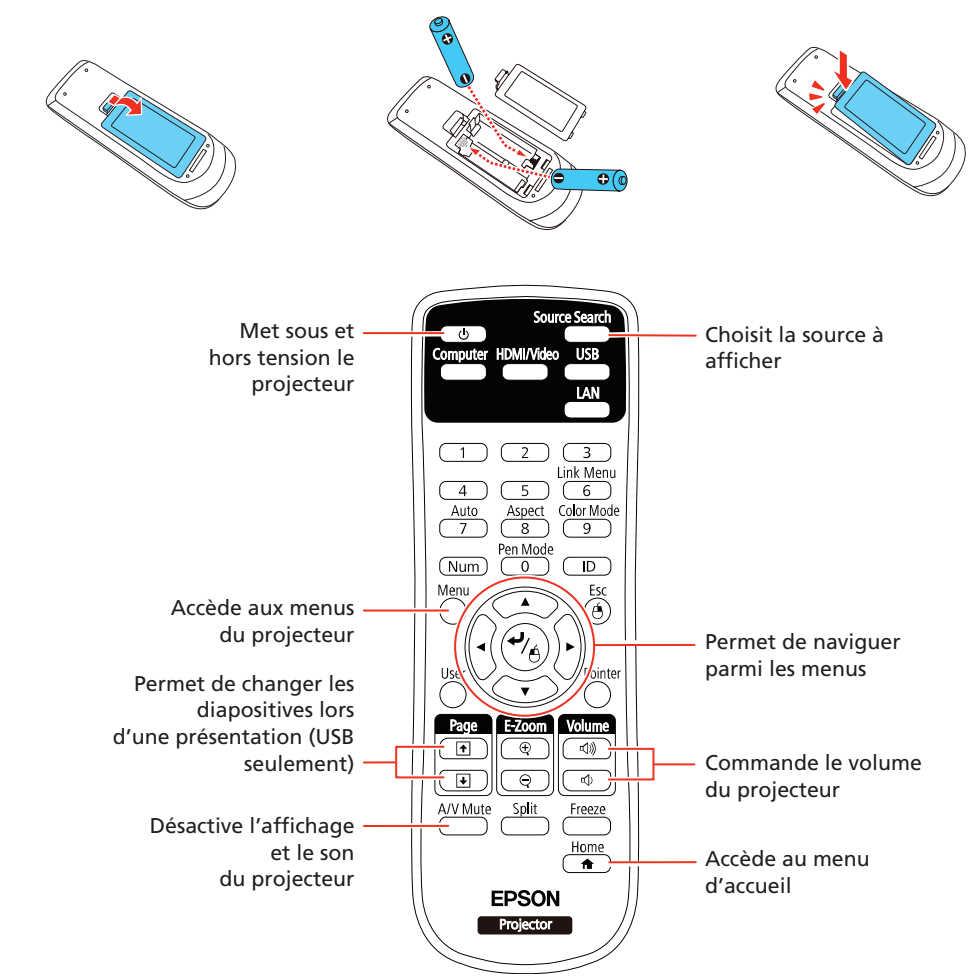
Branchez un appareil photo numérique, une clé USB, un dispositif de stockage USB ou une caméra de documents Epson DC-07 au port **USB-A** (plat) du projecteur.



Si vous connectez un appareil photo numérique, une clé USB ou un dispositif de stockage USB, vous pouvez utiliser la fonctionnalité PC Free du projecteur. Vous pouvez aussi connecter d'autres caméras de documents Epson au projecteur. Consultez le *Guide de l'utilisateur* en ligne pour obtenir plus d'informations.

Utilisation de la télécommande

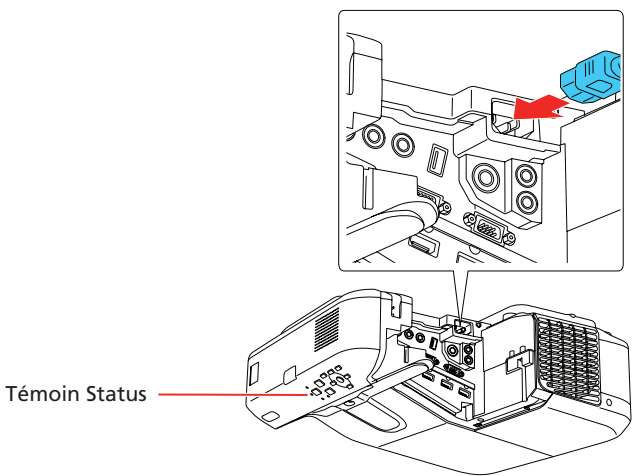
Installez les piles tel qu'illustré (deux piles AA).



Pour plus d'informations sur l'utilisation de la télécommande, consultez le *Guide de l'utilisateur* en ligne.

Mise sous tension du projecteur

- 1 Mettez l'ordinateur ou la source vidéo sous tension.
- 2 Assurez-vous que le cordon d'alimentation est branché et inséré dans une prise de courant.



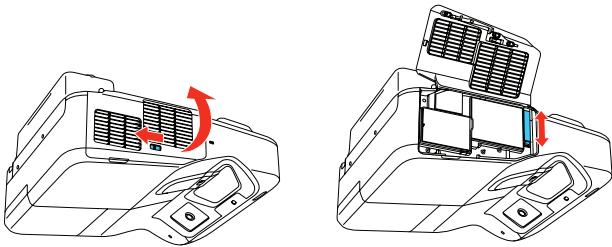
- 3 Appuyez sur la touche d'alimentation du projecteur ou de la télécommande. Le projecteur émet un bip, le témoin Status clignote en bleu et il reste ensuite allumé.

**Remarque :** Pour mettre le projecteur hors tension, appuyez deux fois sur la touche d'alimentation.

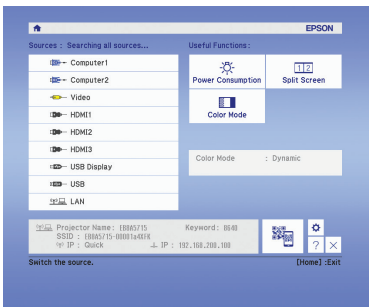
- 4 Si vous ne voyez pas d'image, appuyez sur la touche **Source Search** de la télécommande pour sélectionner la source d'image.

**Remarque :** Si l'écran est toujours vide ou si vous éprouvez des problèmes d'affichage, consultez les conseils de dépannage au verso de la présente affiche.

- 5 Si vous devez faire une mise au point de l'image, faites d'abord glisser l'interrupteur situé sur le côté du projecteur afin d'ouvrir le couvercle du filtre à air. Puis, levez ou abaissez le levier de mise au point jusqu'à ce que l'image soit nette.



- 6 Utilisez les touches fléchées de la télécommande afin de mettre en surbrillance les options sur l'écran d'accueil, puis appuyez sur pour les sélectionner. Vous pouvez afficher un code QR, basculer entre les sources de projection et accéder rapidement à diverses options de réglage depuis cet écran.



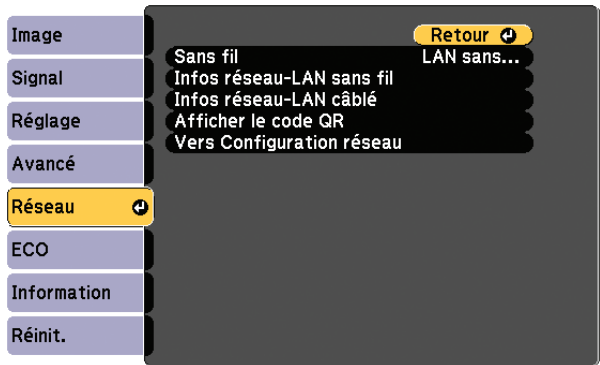
- 7 La langue par défaut du système de menus est l'anglais. Pour sélectionner une autre langue, appuyez sur la touche **Menu** de la télécommande. Sélectionnez le menu **Extended** et appuyez sur . Sélectionnez **Language** et appuyez sur . Sélectionnez le français et appuyez sur . Appuyez sur le bouton **Menu** pour quitter le système de menus.

Configuration d'un réseau câblé

Pour configurer votre projecteur pour la projection sur un réseau câblé en utilisant le système de menus du projecteur, suivez ces étapes :

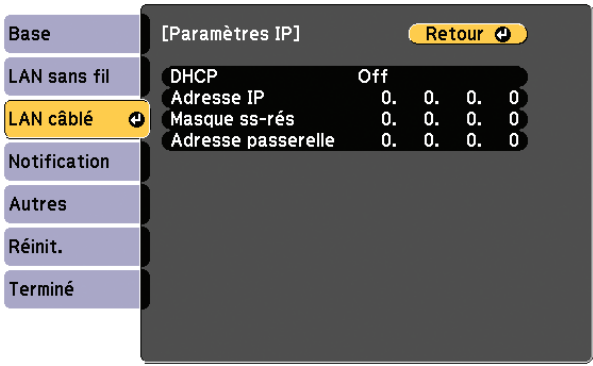
**Remarque :** Pour établir une connexion entre le projecteur et un réseau sans fil, vous aurez besoin du module LAN sans fil Epson optionnel. Pour obtenir plus d'informations concernant l'utilisation du projecteur sur un réseau, consultez le *Guide de l'utilisateur* en ligne.

- 1 Appuyez sur le bouton **Menu** de la télécommande, sélectionnez le menu **Réseau**, puis appuyez sur .



- 2 Choisissez **Vers Configuration réseau** et appuyez sur .
- 3 Sélectionnez le menu **LAN câblé** et appuyez sur .

4 Choisissez **Paramètres IP** et appuyez sur . Un écran similaire au suivant s’affiche :



5 Si votre réseau attribue automatiquement des adresses, activez le paramètre **DHCP**. Si votre réseau n’attribue pas d’adresses automatiquement, assurez-vous que le paramètre DHCP est désactivé et entrez les paramètres **Adresse IP**, **Masque ss-rés** et **Adresse passerelle** du projecteur, au besoin. Puis, appuyez sur **Esc**.

6 Lorsque vous avez terminé, sélectionnez **Terminé** et appuyez sur , puis appuyez sur de nouveau pour enregistrer vos paramètres.

7 Appuyez sur la touche **Menu** pour quitter le système de menus.

Installez le logiciel d’EasyMP® Multi PC Projection sur chaque ordinateur qui va projeter sur le réseau. Utilisez le CD étiqueté *EPSON Projector Software* pour l’installation de ce programme.

Pour obtenir des directives sur l’installation et l’utilisation du logiciel réseau, cliquez sur l’icône sur votre bureau pour accéder au *Guide d’utilisation d’EasyMP Multi PC Projection* en ligne (requiert une connexion Internet). Si vous n’avez pas d’icône pour le Guide d’utilisation d’EasyMP Multi PC Projection, vous pouvez l’installer à partir du CD du projecteur ou visiter la page de soutien de votre produit (consultez la section « Comment obtenir de l’aide »).

Pour surveiller et commander le projecteur sur votre réseau, téléchargez et installez le logiciel EasyMP Monitor (Windows seulement) et son manuel. Vous pouvez installer un lien vers la page de téléchargements à partir du CD du projecteur ou visiter la page de soutien de votre produit.

## Projection sur un réseau câblé

Si vous devez configurer le projecteur sur votre réseau, consultez la section « Configuration d’un réseau câblé » au recto de cette affiche.

1 Appuyez sur la touche **LAN** de la télécommande. Cet écran s’affiche.



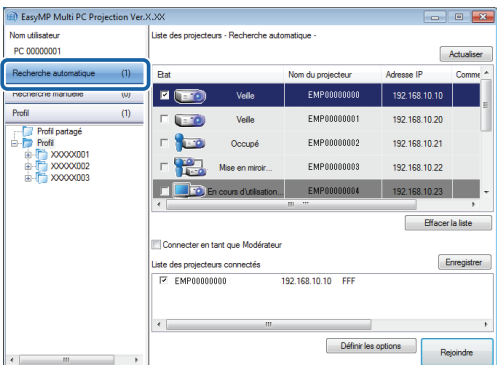
2 Lancez EasyMP Multi PC Projection sur votre ordinateur.

**Windows 10/8.x** : Naviguez vers l’écran **Applications** ou le menu **Toutes les applications** et sélectionnez **EasyMP Multi PC Projection Ver. 2.10**.

**Autres versions de Windows** : Sélectionnez ou **Démarrer** > **Programmes** ou **Tous les programmes** > **EPSON Projector** > **EasyMP Multi PC Projection**.

**OS X** : Double-cliquez sur l’icône **EasyMP Network Projection** dans le dossier Applications.

3 Sélectionnez **Mode Connexion avancée** et cliquez sur **OK**.



4 Sélectionnez le projecteur auquel vous souhaitez vous connecter, puis cliquez sur **Connecter**.

Si le projecteur que vous souhaitez sélectionner ne s’affiche pas, cliquez sur la touche **Recherche automatique** afin de repérer automatiquement le projecteur, ou cliquez sur la touche **Recherche manuelle** afin de saisir l’adresse IP du projecteur.

5 Si l’on vous invite à fournir un mot-clé, saisissez les quatre chiffres affichés dans l’écran d’attente LAN et cliquez sur **OK**.

L’image de votre ordinateur est projetée avec une barre d’outils pouvant être déplacée :



Une fois la présentation terminée, cliquez sur **Quitter** dans la barre d’outils.

## Appareils mobiles

Pour projeter à partir d’un appareil iOS ou Android<sup>MC</sup>, téléchargez et installez l’application Epson iProjection<sup>MC</sup>. Visitez [www.epson.ca/projectorapp](http://www.epson.ca/projectorapp) pour obtenir plus d’informations.



## Utilisation de la télécommande Web

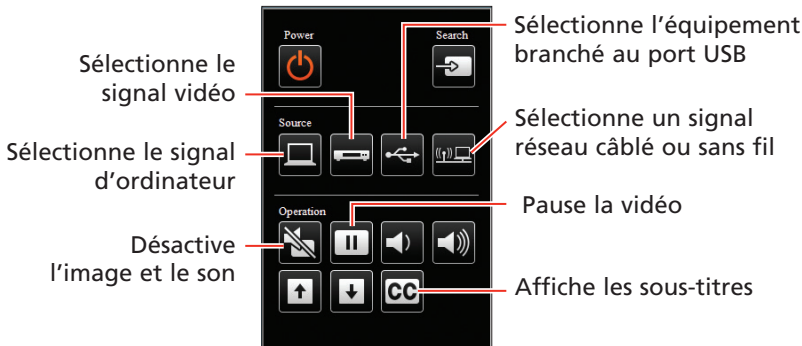
Vous pouvez utiliser une télécommande Web standard pour commander le projecteur sur le réseau. Une « télécommande virtuelle » à l’écran de votre ordinateur peut vous permettre d’utiliser plusieurs fonctions similaires à celles que vous effectuez avec la télécommande régulière.

1 Ouvrez votre navigateur Web et saisissez l’adresse IP du projecteur que vous souhaitez commander dans la fenêtre de votre navigateur.

Si vous ne connaissez pas l’adresse du projecteur, mettez le projecteur sous tension et sélectionnez **Infos réseau-LAN câblé** ou **Infos réseau-LAN sans fil** depuis le menu Réseau afin d’afficher l’adresse IP du projecteur. (N’entrez pas les zéros à gauche.)

2 Saisissez **EPSONWEB** comme nom d’utilisateur par défaut et **admin** comme mot de passe par défaut, puis appuyez sur **OK**.

3 Depuis le menu Projector Control, sélectionnez **Web Remote**. Utilisez les boutons à l’écran pour commander le projecteur tel que vous le feriez avec la télécommande.




## Dépannage

Si vous voyez un écran vide ou si le message **Pas de signal** s’affiche après avoir mis sous tension votre ordinateur ou appareil vidéo, vérifiez ce qui suit :

- Assurez-vous que le témoin Status du projecteur est bleu et qu’il ne clignote pas.
- Appuyez sur la touche **Source Search** du projecteur ou de la télécommande pour passer à la bonne source d’image, au besoin.
- Appuyez sur la touche **Home** du projecteur ou de la télécommande afin de vérifier la source d’entrée et les paramètres.



- Si vous utilisez un ordinateur portable Windows, enfoncez la touche de fonction de votre clavier qui vous permet d’afficher sur un moniteur externe. Cette touche peut également être étiquetée **CRT/LCD** ou peut être identifiée par une icône comme . Il est possible que vous deviez maintenir la touche **Fn** du clavier de votre ordinateur portable enfoncée au même moment (comme **Fn + F7**). Vous devez attendre quelques instants pour que l’image s’affiche.
- Si vous utilisez un ordinateur portable Mac, ouvrez **Préférences Système** et sélectionnez **Affichage**. Cliquez sur l’onglet **Disposition** et cochez la case **Recopie vidéo**.
- Si vous utilisez un ordinateur Windows, appuyez sur la touche Windows et la touche **P** de votre clavier, puis sélectionnez **Dupliquer**.

# Comment obtenir de l’aide

## Manuels

Pour obtenir plus d’informations concernant l’utilisation du projecteur, cliquez sur les icônes sur le bureau pour accéder aux manuels en ligne (requiert une connexion Internet). Si vous n’avez pas d’icônes pour les manuels, vous pouvez les installer à partir du CD du projecteur ou visiter la page de soutien de votre produit.

## Services de soutien téléphonique

Pour utiliser l’assistance technique Epson PrivateLine®, composez le 1 800 637-7661. Ce service est disponible pendant toute la durée de la période de garantie. Vous pouvez aussi parler à un spécialiste du soutien en composant le 905 709-3839.

Les heures de soutien sont de 6 h à 20 h, heure du Pacifique, du lundi au vendredi, et de 7 h à 16 h, heure du Pacifique, le samedi. Les heures et les jours de soutien peuvent être sujets à changement sans préavis. Des frais d’interurbain sont éventuellement à prévoir.

## Soutien Internet

Visitez la page de soutien de votre produit à l’adresse **www.epson.ca/support** et cliquez sur **Français**. Pour contacter Epson par courriel, veuillez cliquer sur **Soutien par courriel**. Ensuite, suivez les instructions à l’écran.

## Enregistrement

Enregistrez votre produit dès aujourd’hui pour obtenir des mises à jour de produits et des offres exclusives. Vous pouvez enregistrer le projecteur en utilisant le CD inclus avec votre projecteur ou en ligne à l’adresse **www.epson.com/webreg**.

# Accessoires optionnels

Pour obtenir la liste des accessoires optionnels, consultez le *Guide de l’utilisateur* en ligne.

Vous pouvez vous procurer des écrans de projection ou d’autres accessoires auprès d’un revendeur agréé Epson. Composez le 1 800 463-7766 pour obtenir les coordonnées du revendeur le plus près de chez vous. Ou vous pouvez effectuer vos achats en ligne à l’adresse **www.epson.ca**.



EPSON, EasyMP et PowerLite sont des marques déposées, Epson iProjection est une marque de commerce et EPSON Exceed Your Vision est un logotype déposé de Seiko Epson Corporation. PrivateLine est une marque déposée d’Epson America, Inc.

Mac et OS X sont des marques de commerce d’Apple Inc., enregistrées aux États-Unis et dans d’autres pays.

Android est une marque de commerce de Google Inc.

Avis général : Les autres noms de produit figurant dans le présent document ne sont cités qu’à titre d’identification et peuvent être des marques de commerce de leurs propriétaires respectifs. Epson renonce à tous les droits associés à ces marques.

L’information contenue dans ce guide peut être modifiée sans préavis.

© 2016 Epson America, Inc., 9/16  
Pays d’impression : XXXXXX

CPD-50645