

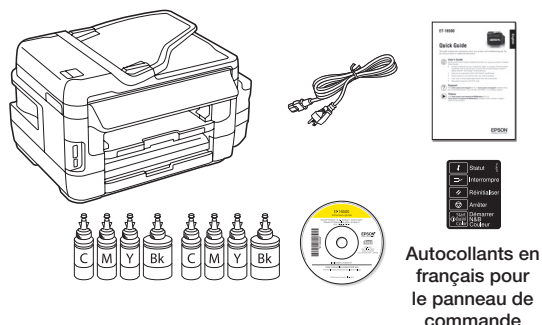
ET-16500

Point de départ

Veuillez lire ces instructions avant d'utiliser le produit.

Remarque pour les hispanophones : Pour obtenir des instructions de configuration en espagnol, consultez le guide d'installation à l'adresse www.epson.com/support/et16500sp (requiert une connexion à Internet).

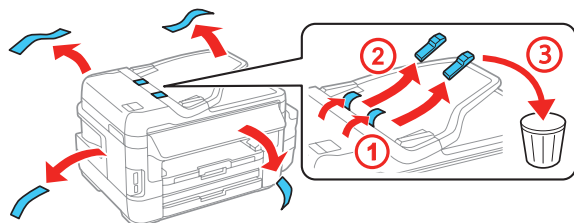
1 Déballer le produit



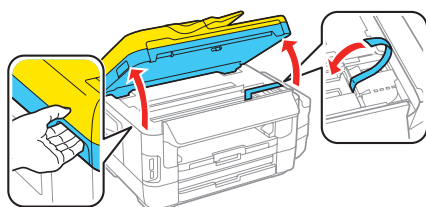
Remarque :

- Votre produit inclut 4 bouteilles **initiales** conçues pour la configuration du produit et 4 bouteilles additionnelles pour le remplissage. Ces bouteilles ne sont pas destinées à la revente.
- Ouvrez les bouteilles d'encre seulement quand vous êtes prêt à remplir les réservoirs d'encre. Les bouteilles d'encre sont emballées sous vide pour maintenir leur fiabilité.

- 1 Retirez tout le matériel de protection du produit.

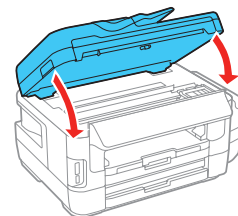


- 2 Levez l'unité du scanner et retirez tout le matériel de protection à l'intérieur du produit.



Mise en garde : Ne touchez pas à la pièce translucide ou aux tubes d'encre.

- 3 Abaissez l'unité du scanner.

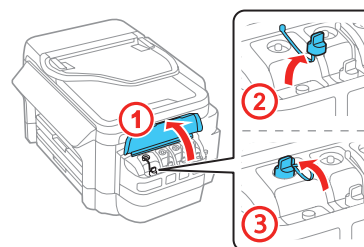


2 Remplissez les réservoirs

Remarque : Veuillez manipuler l'encre de ce produit avec soin. Portez des gants jetables et placez une feuille de papier ou de plastique sous le réservoir d'encre lors du remplissage initial ou des remplissages subséquents des réservoirs d'encre, car la procédure pourrait entraîner des éclaboussures d'encre. Si un dégât d'encre se produit, essuyez-le immédiatement avec une serviette humide afin d'éviter toute tache permanente. Si de l'encre tombe sur vos vêtements ou vos biens personnels, il est possible qu'elle ne puisse être enlevée.

Avertissement : Conservez les bouteilles d'encre hors de la portée des enfants et n'ingérez pas l'encre.

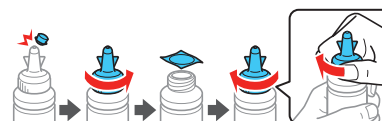
- 1 Ouvrez le couvercle de l'unité du réservoir d'encre, puis retirez le bouchon du réservoir d'encre noire et attachez-le à son support.



- 2 Déballer la bouteille d'encre noire **initiale**.

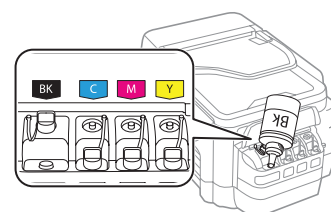


- 3 Détachez l'embout de la bouteille, puis retirez le bouchon. Retirez le sceau de protection avec soin (évitez de toucher à l'encre sous le sceau), puis replacez fermement le bouchon de la bouteille.



Mise en garde : Assurez-vous que le bouchon de la bouteille est bien fermé, sinon de l'encre pourrait fuir.

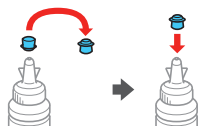
- 4 Remplissez le réservoir en utilisant toute l'encre contenue dans la bouteille.



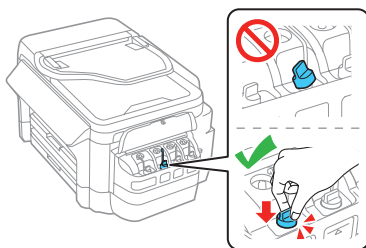
Remarque : Veuillez vous référer à l'autocollant avec un code de couleur au-dessus de chaque unité de réservoir d'encre afin d'identifier la couleur pour chaque réservoir.

Mise en garde : Assurez-vous de remplir chaque réservoir avec la bonne couleur d'encre.

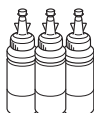
- 5** Scellez la bouteille avec soin en utilisant le côté opposé de l'embout pour une élimination adéquate.



- 6** Fermez bien le bouchon du réservoir d'encre.

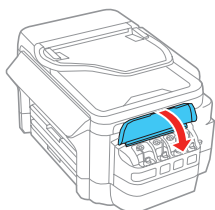


- 7** Répétez les étapes précédentes pour les trois autres bouteilles **initiales**.

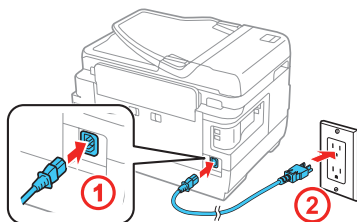


Mise en garde : Assurez-vous que le bouchon de la bouteille est bien fermé, sinon de l'encre pourrait fuir.

- 8** Fermez bien le couvercle de l'unité des réservoirs d'encre.

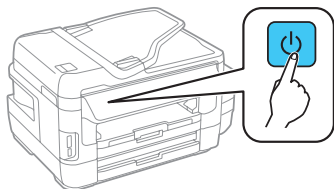


- 9** Branchez le câble d'alimentation à l'arrière du produit et dans une prise de courant.



Mise en garde : Ne branchez pas le produit à l'ordinateur tout de suite.

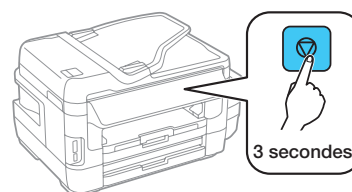
- 10** Allumez le produit. Sélectionnez votre langue, pays, date et heure, **puis suivez les étapes 11 et 12 afin que le chargement de l'encre se poursuive.**



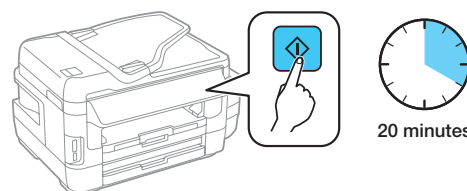
Remarque :

- Vous pourrez modifier ces paramètres plus tard en utilisant le panneau de commande du produit. Pour obtenir plus d'informations, consultez le *Guide de l'utilisateur* en ligne.
- Si un message d'erreur s'affiche, mettez le produit hors tension et vérifiez qu'aucun matériel de protection ne se trouve à l'intérieur du produit.

- 11** Appuyez et maintenez enfoncé le bouton **Arrêter** pendant 3 secondes lorsqu'un message vous indiquant de consulter le manuel de configuration s'affiche à l'écran ACL.



- 12** Appuyez sur l'un des boutons **Démarrer** pour lancer le chargement de l'encre. Le processus prend environ 20 minutes. Lorsque le témoin d'alimentation cessera de clignoter, le chargement de l'encre sera terminé.

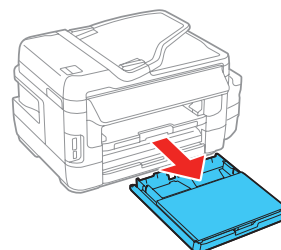


Remarque : Une partie de l'encre est utilisée pour le chargement et le reste de l'encre est disponible pour l'impression.

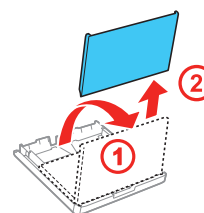
Mise en garde : N'éteignez pas le produit, ne soulevez pas l'unité du scanner et ne chargez pas de papier pendant le chargement initial, sinon vous gaspillerez de l'encre.

3 Chargez le papier

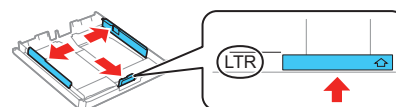
- 1** Assurez-vous que le chargement de l'encre n'est pas en cours, puis retirez un bac papier.



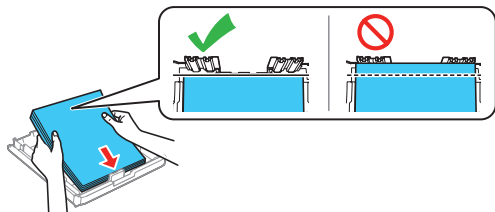
- 2** Levez et retirez le couvercle du bac papier. Déposez le couvercle du bac papier à côté du produit.



- 3** Faites glisser les guide-papier latéraux complètement vers l'extérieur et réglez le guide-papier avant selon la taille de papier que vous utilisez.

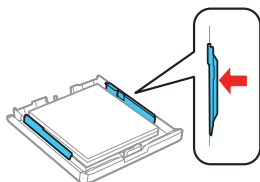


- 4** Insérez le papier avec la face d'impression ou le côté glacé vers le bas.

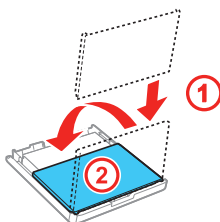


Remarque : Assurez-vous que le papier se trouve bien contre le guide-papier avant et qu'il ne dépasse pas l'extrémité du bac papier.

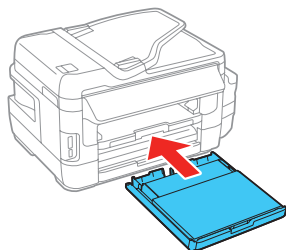
- 5** Faites glisser les guide-papier latéraux contre le papier, sans trop serrer.



- 6** Remplacez le couvercle sur le bac papier.

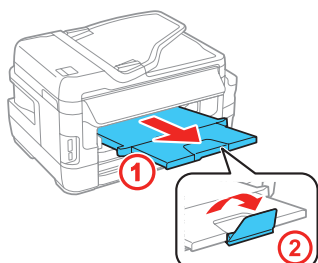


- 7** Maintenez le bac droit lorsque vous l'insérez complètement dans le produit.



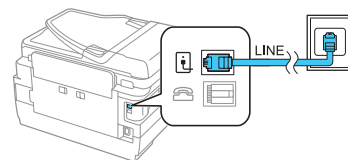
- 8** Sélectionnez les paramètres de papier sur le panneau de commande du produit.

- 9** Déployez le plateau de sortie.



4 Connectez la ligne de télécopie

- 1** Connectez un cordon téléphonique à une prise téléphonique murale et au port **LINE** sur le produit. Consultez le *Guide de l'utilisateur* en ligne pour obtenir plus d'informations.



- 2** Appuyez sur **Démarrer** sur le panneau de commande du produit si vous souhaitez configurer le télécopieur, ou appuyez sur **Fermer** pour le configurer plus tard.

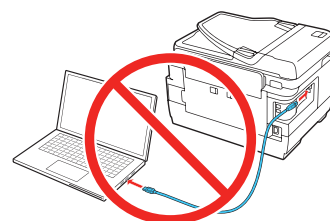
5 Installez les logiciels

Remarque : Si votre ordinateur ne possède pas de lecteur CD/DVD ou si vous utilisez un Mac, une connexion Internet est requise pour obtenir les logiciels de votre produit.

Pour imprimer depuis un Chromebook™, allez à l'adresse www.epson.ca/support/gcp pour obtenir les instructions (site présenté en anglais seulement).

- 1** Assurez-vous que le produit **N'EST PAS BRANCHÉ** à votre ordinateur.

Windows® : Si une fenêtre Nouveau matériel détecté s'affiche, cliquez sur **Annuler** et débranchez le câble USB.



- 2** Insérez le CD de votre produit ou téléchargez et exécutez le progiciel de votre produit :

epson.ca/support/et16500fr

- 3** Suivez les instructions à l'écran pour exécuter le programme de configuration.

Mac : Assurez-vous d'installer Software Updater afin de recevoir des mises à jour pour le micrologiciel et le logiciel de votre produit.

- 4** Lorsque l'écran Sélectionnez votre connexion s'affiche, sélectionnez l'une des connexions suivantes :

- **Connexion sans fil**

Dans la plupart des cas, le programme d'installation des logiciels essaie automatiquement de configurer votre connexion sans fil. Si la configuration échoue, il est possible que vous deviez saisir le nom de réseau (SSID) et le mot de passe.

- **Connexion USB directe**

Assurez-vous d'avoir un câble USB (non inclus).

- **Connexion à un réseau câblé**

Assurez-vous d'avoir un câble Ethernet (non inclus).

Impression mobile

Vous pouvez vous connecter sans fil à partir de votre téléphone intelligent, votre tablette ou votre ordinateur. Imprimez vos documents et photos, que vous soyez à l'autre bout de la pièce ou à l'autre bout du monde :

- Utilisez Epson Print Enabler (gratuit sur Google Play^{MC}) avec les appareils Android^{MC} (v4.4 ou une version ultérieure). Ensuite, connectez votre imprimante et l'appareil au même réseau et appuyez sur l'icône de menu afin d'imprimer.
- Imprimez à distance avec Epson Connect^{MC} et Google Cloud Print^{MC}. Consultez le *Guide de l'utilisateur* en ligne pour obtenir les instructions ou visitez le site Web www.epson.ca/epsonconnect-fr pour plus de détails.

Avez-vous rencontré des problèmes?

La configuration réseau a échoué.

- Assurez-vous d'avoir sélectionné le bon nom de réseau (SSID).
- Redémarrez votre routeur (éteignez-le et rallumez-le), puis essayez de vous reconnecter au routeur.
- L'imprimante peut être connectée seulement à un réseau qui prend en charge la fréquence 2,4 GHz. Si votre routeur offre des connexions 2,4 GHz et 5 GHz, assurez-vous que la fréquence 2,4 GHz est activée.
- Si vous apercevez un message d'alerte de pare-feu, cliquez sur **Débloquer** ou **Permettre** pour permettre à la configuration de se poursuivre.
- Si la sécurité de votre réseau est activée, assurez-vous d'avoir bien saisi le mot de passe du réseau (clé WEP ou phrase passe WPA). Le mot de passe doit être saisi selon la casse appropriée. Appuyez sur **↑** pour saisir des lettres en majuscules ou appuyez sur **123#** pour saisir des chiffres ou des symboles.

Il y a des lignes ou des couleurs incorrectes sur mes tirages.

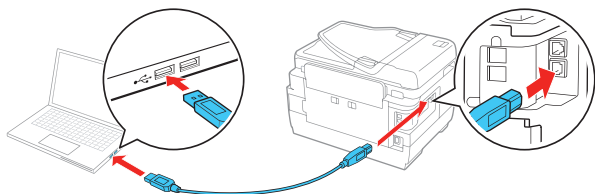
Exécutez une vérification des buses pour voir si l'une des buses de la tête d'impression est bouchée. Ensuite, nettoyez la tête d'impression, au besoin. Consultez le *Guide de l'utilisateur* en ligne pour obtenir plus d'informations.

L'écran de l'imprimante s'est assombri.

Assurez-vous que votre produit est sous tension et appuyez sur l'un des boutons afin que le produit quitte le mode veille.

Impossible de détecter le produit après l'avoir relié avec un câble USB.

Assurez-vous qu'il est bien branché tel qu'illustré ci-dessous :



Avez-vous des questions?

Guide rapide

Informations de base et de dépannage.

Guide de l'utilisateur

Windows : Cliquez sur l'icône sur le bureau ou sur l'écran Applications afin d'accéder au *Guide de l'utilisateur* en ligne.

Mac : Cliquez sur l'icône dans le dossier **Applications/Epson Software/ Guide** afin d'accéder au *Guide de l'utilisateur* en ligne.

Soutien technique

Visitez notre site Web à l'adresse www.epson.ca/soutien et effectuez une recherche pour votre produit afin de télécharger des pilotes, consulter des manuels ou des FAQ ou communiquer avec Epson.

Composez le 905 709-3839, de 6 h à 20 h, heure du Pacifique, du lundi au vendredi, et de 7 h à 16 h, heure du Pacifique, le samedi. Les heures et les jours de soutien peuvent être sujets à changement sans préavis. Des frais d'interurbain sont éventuellement à prévoir.

Recyclage

Epson offre un programme de recyclage pour le matériel et les bouteilles d'encre en fin de vie utile. Veuillez consulter le site Web www.epson.ca/recycle pour obtenir de l'information concernant le retour de vos produits pour une élimination appropriée (site Web présenté seulement en anglais).

Achat de papier et d'encre

Pour garantir un rendement optimal et d'excellents résultats, utilisez l'encre et les papiers pour usages spéciaux d'origine Epson, conçus spécialement pour les imprimantes Epson®. Vous pouvez acheter l'encre et les papiers pour usages spéciaux d'origine Epson à l'adresse www.epson.ca et auprès d'un détaillant Epson autorisé. Composez le 1 800 463-7766.



DESIGNED *for* EXCELLENCE™

Imprimantes, encre et papiers spécialisés Epson.

Encres pour remplissage ET-16500

Couleur	Code
Noir	774
Cyan	664
Magenta	664
Jaune	664



EPSON est une marque déposée, Epson Connect est une marque de commerce et EPSON Exceed Your Vision est un logotype déposé de Seiko Epson Corporation. Designed for Excellence est une marque de commerce d'Epson America, Inc.

Mac est une marque de commerce d'Apple Inc., déposée aux États-Unis et dans d'autres pays.

Android, Google Cloud Print, Chromebook et Google Play sont des marques de commerce de Google Inc.

Avis général : Les autres noms de produit figurant dans le présent document ne sont cités qu'à titre d'identification et peuvent être des marques de commerce de leurs propriétaires respectifs. Epson renonce à tous les droits associés à ces marques.

L'information contenue dans le présent document peut être modifiée sans préavis.

© 2016 Epson America, Inc., 12/16

Pays d'impression : XXXXXX

CPD-51569R2