

Guia de instalação sem fios L395

Conteúdo

Guia de instalação sem fios L395	5
Utilização do painel de controle	6
Botões e luzes do painel de controle	6
Como ajustar a posição do painel de controle	7
Configuração do seu produto em uma rede sem fios	8
Configuração do seu produto com a conexão automática de Wi-Fi	9
Configuração do seu produto usando uma conexão USB temporária	19
Resolução de problemas de rede	35
O produto não consegue se conectar a um roteador ou ponto de acesso	35
O software de rede não consegue encontrar o produto na rede	36
O produto não aparece na janela de impressora do Mac	37
Não é possível imprimir em rede	37
Não é possível digitalizar em rede	38
Avisos	40
Marcas registradas	40
Avisos sobre direitos autorais	40
Atribuição de direitos autorais	41

Guia de instalação sem fios L395

Bem-vindo ao *Guia de instalação sem fios*.

Antes de começar

Certifique-se de que tenha carregado os tanques de tinta e colocado papel no produto conforme descrito no pôster *Guia de instalação*. Depois siga as instruções neste guia para configurar o produto para uso em uma rede sem fios.

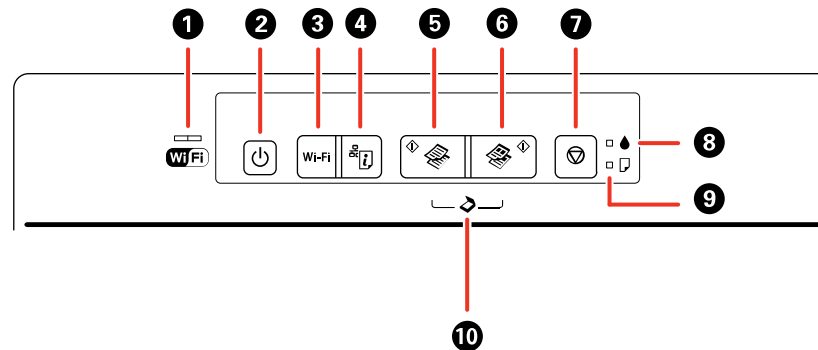
Utilização do painel de controle

Consulte estas seções para aprender sobre o painel de controle e selecionar configurações.

[Botões e luzes do painel de controle](#)

[Como ajustar a posição do painel de controle](#)

Botões e luzes do painel de controle



1 Luz WiFi

O lado esquerdo da luz WiFi fica verde quando o produto está conectado a uma rede sem fios e pisca quando o produto está se comunicando através de uma rede. O lado direito pisca na cor laranja se ocorre algum problema com a conexão de rede sem fios do produto. Os dois lados piscam alternadamente ou simultaneamente enquanto o produto está configurando uma conexão com uma rede sem fios.

2 Botão ligar e luz ligar

3 Botão **Wi-Fi**


4 Botão estado da rede



5 Botão cópia em P & B

6 Botão cópia em cores

7 Botão cancelar

8 Luz tinta

9 Luz  papel

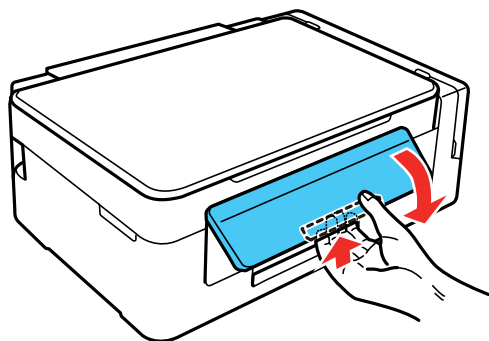
10 Para digitalizar para PDF, pressione o botão  cópia em P & B e o botão  cópia em cores simultaneamente

Tema principal: [Utilização do painel de controle](#)

Como ajustar a posição do painel de controle

Você pode ajustar a posição do painel de controle para facilitar a sua utilização.

- Para levantar o painel de controle, levante-o por baixo.
- Para abaixar o painel de controle, aperte a barra de liberação e empurre o painel para baixo com cuidado.

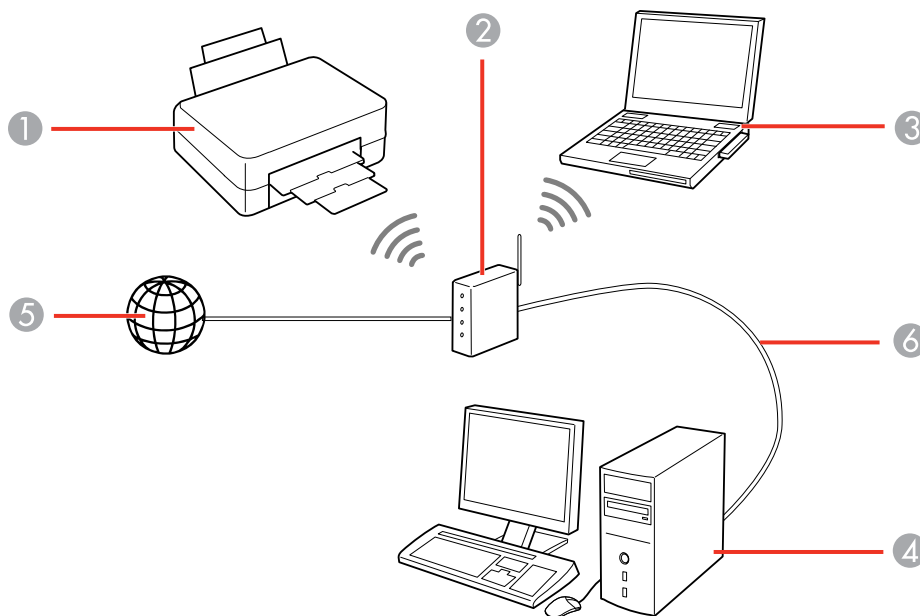


Cuidado: Não abaixe o painel de controle sem primeiro apertar a barra de liberação ou você pode danificar o produto.

Tema principal: [Utilização do painel de controle](#)

Configuração do seu produto em uma rede sem fios

Você pode configurar o seu produto para se comunicar com o seu computador usando um roteador ou ponto de acesso wireless. O roteador ou ponto de acesso wireless pode ser conectado ao seu computador através de uma rede com ou sem fio.



- 1 Produto Epson
- 2 Roteador ou ponto de acesso wireless
- 3 Computador com uma interface wireless
- 4 Computador
- 5 Internet
- 6 Cabo de Ethernet (usado somente para conexão com fio ao roteador ou ponto de acesso)

[Configuração do seu produto com a conexão automática de Wi-Fi](#)

[Configuração do seu produto usando uma conexão USB temporária](#)

Configuração do seu produto com a conexão automática de Wi-Fi

O seu produto transmite a sua informação de rede por 60 minutos a partir do momento em que o carregamento da tinta começa. Se você executar o pacote de configuração do software deste produto dentro de 60 minutos, o software conecta o produto automaticamente a sua rede sem fios, sem que tenha que digitar o nome (SSID) e a senha da rede.

Se mais do que 60 minutos tiver se passado desde que a tinta foi carregada no produto, consulte a seção para configuração do seu produto usando uma conexão USB temporária.

Observação: Se o seu computador não tiver um drive de CD/DVD ou estiver usando um Mac, uma conexão de internet será necessária para obter software do produto.

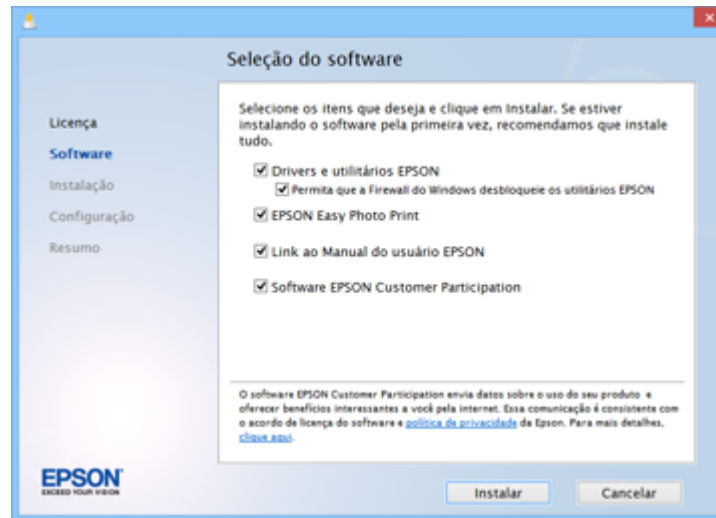
1. Certifique-se de que o seu produto está ligado, mas **NÃO CONECTADO** ao computador através de um cabo USB.

Observação: Em Windows, caso veja uma tela do Assistente para adicionar hardware, clique em **Cancelar** e desconecte o cabo USB.

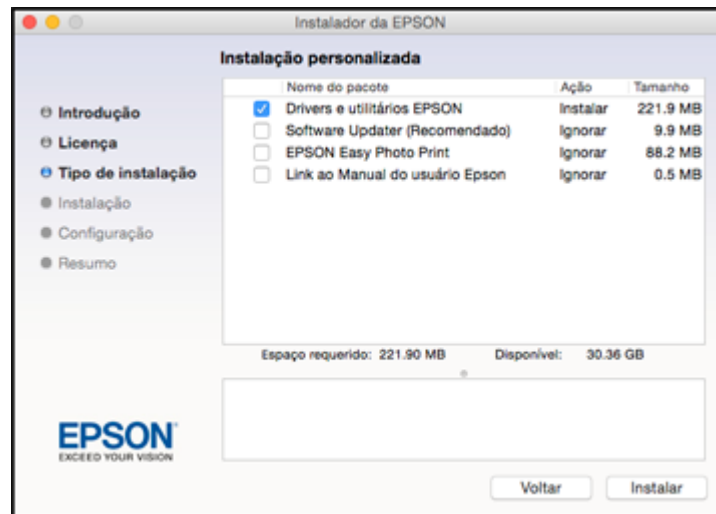
2. Insira o CD do produto ou visite o site epson.com.br/suporte e selecione o seu produto para baixar o pacote de software.
3. Selecione o seu idioma e clique em **Próximo** (Windows) ou clique em **Continuar** e depois clique em **Continuar** novamente (Mac).
4. Aceite o acordo de licença do software para continuar com a instalação do software.

5. Quando vir uma destas telas, clique em **Instalar**.

Windows



Mac



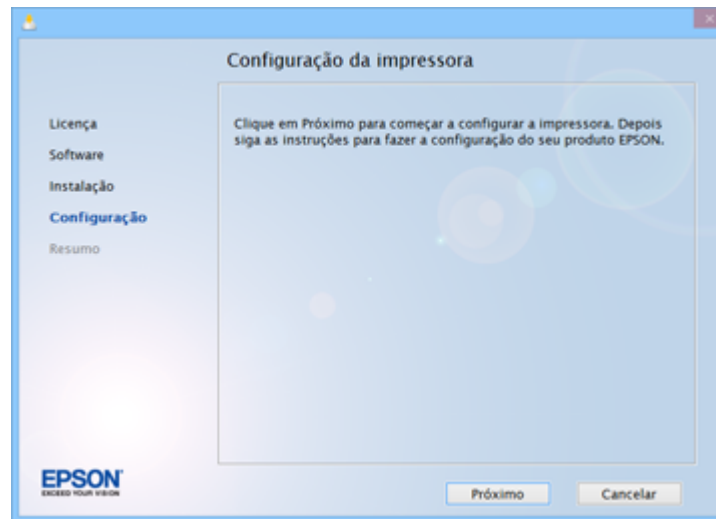
Observação: Em um Mac, certifique-se de instalar o Software Updater para receber atualizações de firmware e software para o seu produto.

A instalação do software pode levar vários minutos. Aguarde até que a instalação termine.

6. **Mac:** caso veja a mensagem a seguir, clique em **Sim** ou **Não** para continuar.



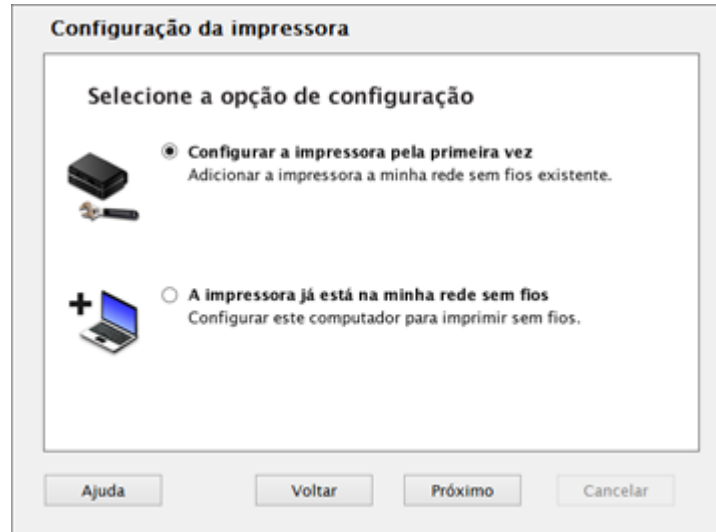
7. Quando a tela de configuração da impressora aparecer, clique em **Próximo** (Windows) ou **Iniciar** (Mac) para começar a configuração do seu produto na rede.



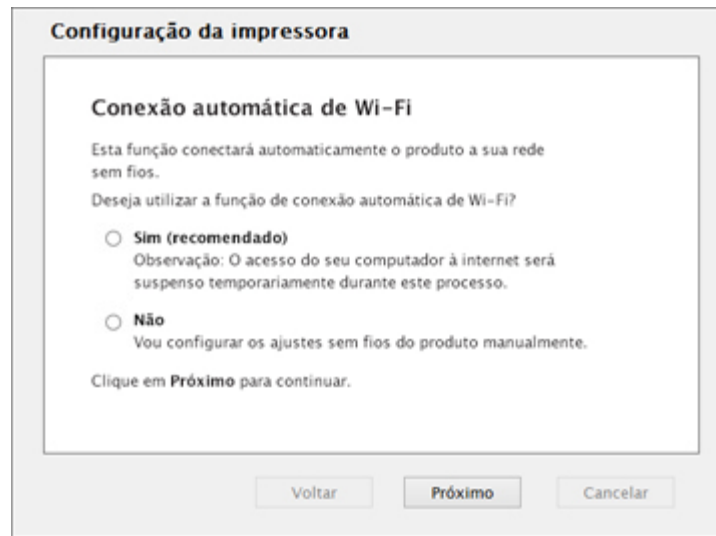
8. Quando vir esta tela, selecione **Conexão sem fios** e clique em **Próximo** (Windows) ou **Continuar** (Mac).



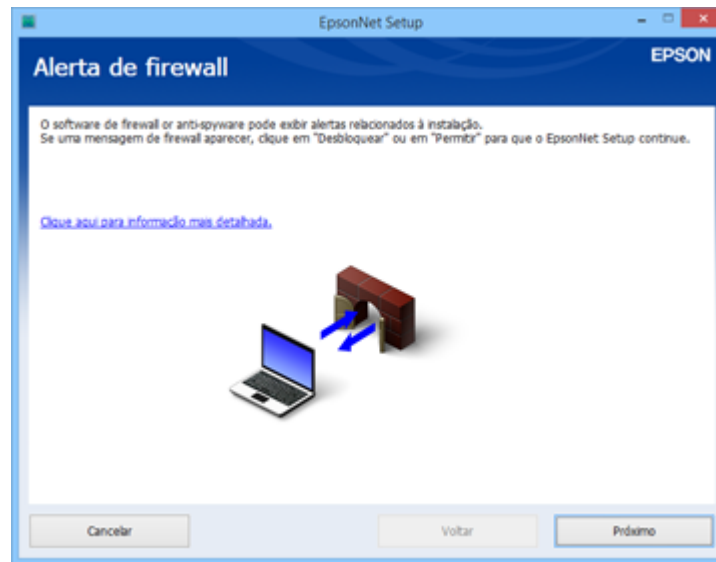
9. Quando vir esta tela, selecione **Configurar a impressora pela primeira vez** e clique em **Próximo** (Windows) ou **Continuar** (Mac).



10. Quando vir esta tela, selecione **Sim** e clique em **Próximo** (Windows) ou **Continuar** (Mac).



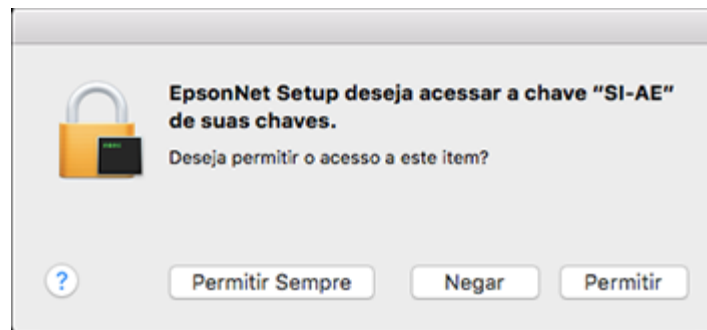
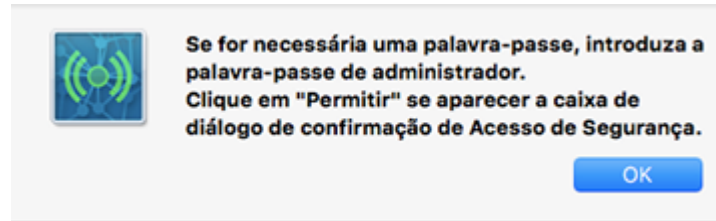
Você verá uma tela como esta:



11. Clique em **Próximo** para continuar.

Observação: Se você vir um alerta de firewall, clique em **Desbloquear** ou em **Permitir** para que o EpsonNet Setup continue. Não selecione **Perguntar depois**, **Manter Bloqueado** ou **Bloquear**.

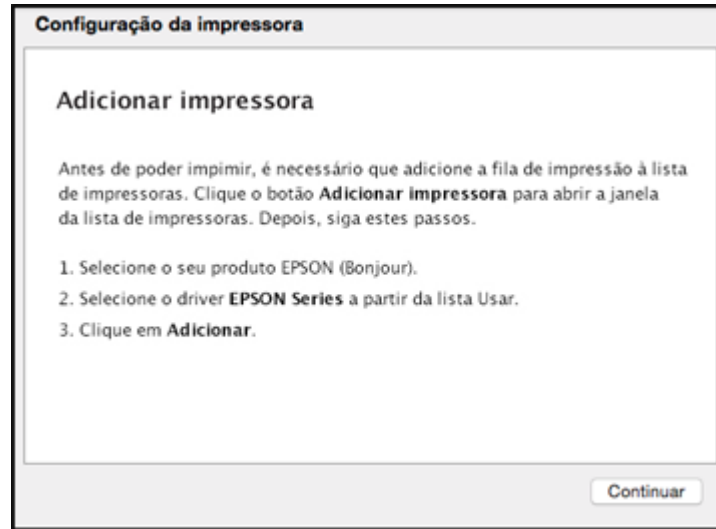
12. **Mac:** Caso veja as mensagens a seguir, clique em **OK** e clique em **Permitir** para que o EpsonNet Setup acesse a sua informação de senha.



13. Siga as instruções na tela para permitir que o sistema configure automaticamente o seu produto na rede.

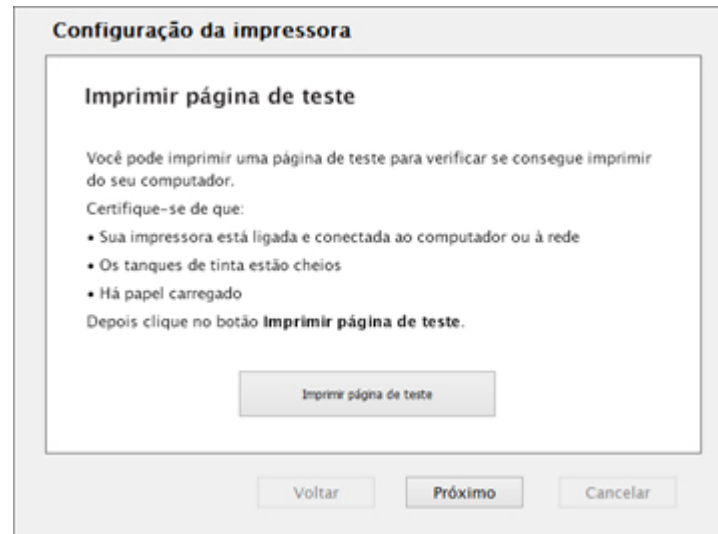
Observação: Se o software não puder configurar o seu produto automaticamente na rede, pode lhe ser pedido que digite o nome (SSID) e a senha da rede na tela exibida. Você pode selecionar um método de configuração de Wi-Fi diferente.

14. **Mac:** Quando vir esta tela, clique em **Adicionar impressora** e siga as instruções na tela para adicionar o seu produto e a fila de impressão ao seu sistema. Depois clique em **Continuar**.

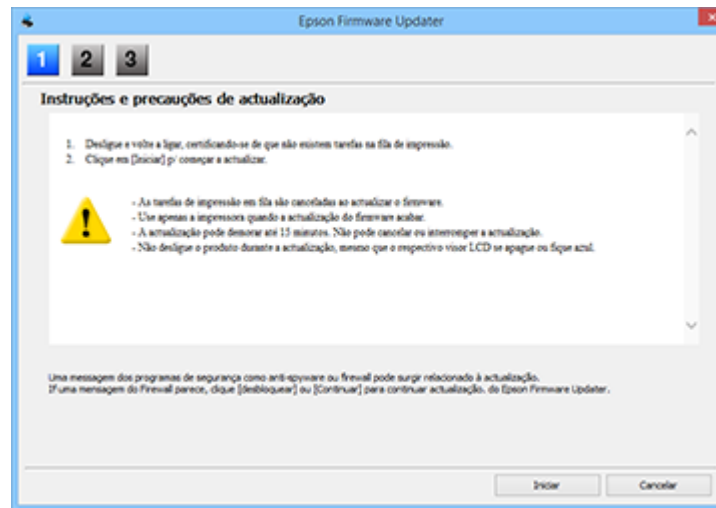


Observação: Certifique-se de selecionar o seu produto Epson na lista suspensa **Usar** ou **Imprimir usando**.

15. Quando vir esta tela, imprima uma página de teste e clique em **Próximo** (Windows) ou em **Continuar** (Mac).

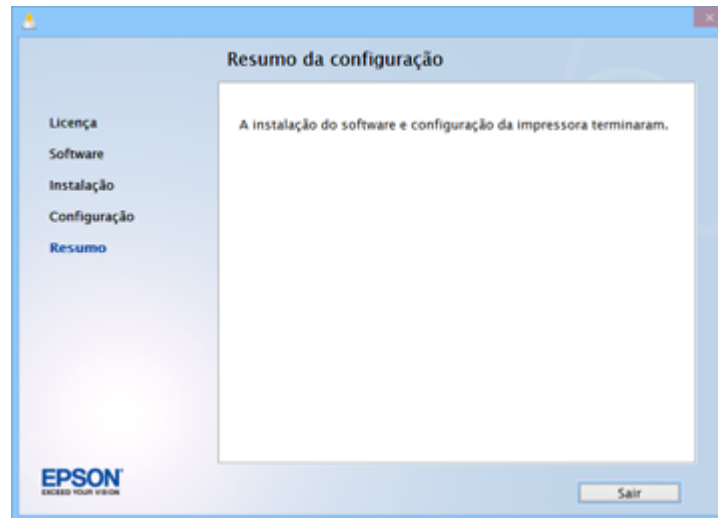


16. **Windows:** O sistema inicia a busca pelo firmware mais atual para o seu produto. Quando vir esta tela, há novo firmware disponível. Clique **Próximo** e siga as instruções na tela. Quando estiver pronto, clique em **Iniciar** e aguarde até que a atualização do firmware termine.



IMPORTANTE: NÃO DESLIGUE O SEU PRODUTO OU INTERROMPA A BUSCA DO FIRMWARE DE QUALQUER FORMA.

17. Siga as instruções na tela para completar a configuração do produto. Quando vir esta tela, clique em **Sair** (Windows) ou em **Fechar** (Mac) para fechar o programa de instalação.



Tema principal: [Configuração do seu produto em uma rede sem fios](#)

Configuração do seu produto usando uma conexão USB temporária

Para adicionar o seu produto a uma rede sem fios, pode ser necessário que saiba o nome (SSID) e senha da sua rede sem fios. Se a segurança da rede estiver ativada, você também precisará saber a chave WEP ou a senha WPA.

Observação: Se o seu computador não tiver um drive de CD/DVD ou estiver usando um Mac, uma conexão de internet será necessária para obter software do produto.

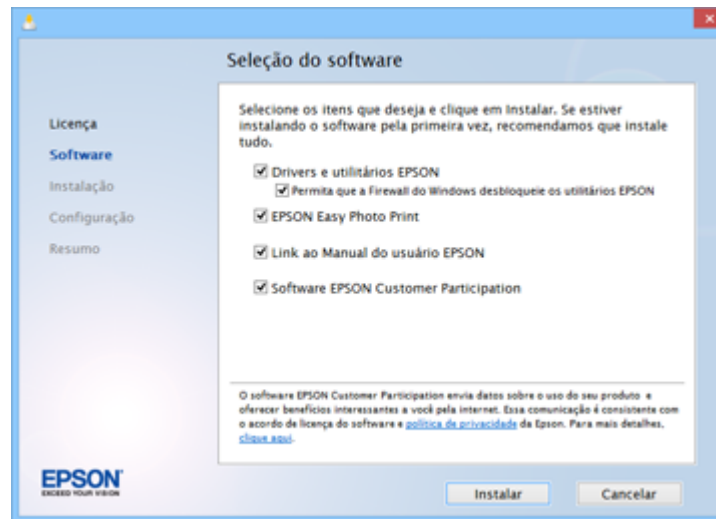
1. Certifique-se de que o seu produto está ligado, mas **NÃO CONECTADO** ao computador através de um cabo USB.

Observação: Em Windows, caso veja uma tela do Assistente para adicionar hardware, clique em **Cancelar** e desconecte o cabo USB.

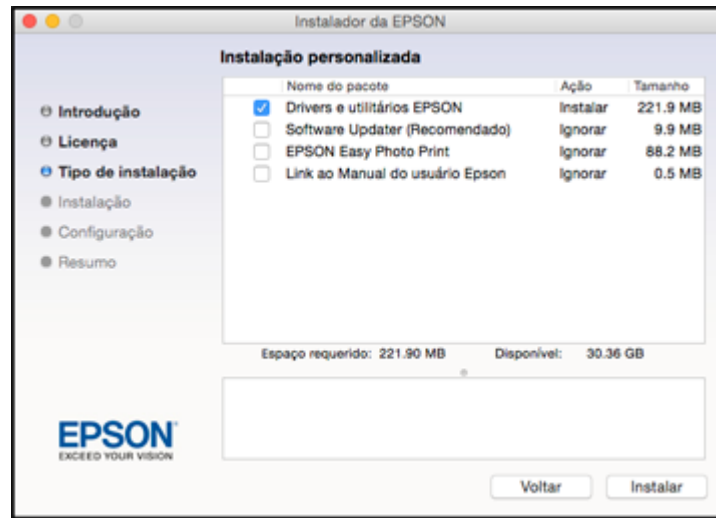
2. Insira o CD do produto ou visite o site epson.com.br/suporte e selecione o seu produto para baixar o pacote de software.

3. Selecione o seu idioma e clique em **Próximo** (Windows) ou clique em **Continuar** e depois clique em **Continuar** novamente (Mac).
4. Aceite o acordo de licença do software para continuar com a instalação do software.
5. Quando vir uma destas telas, clique em **Instalar**.

Windows



Mac



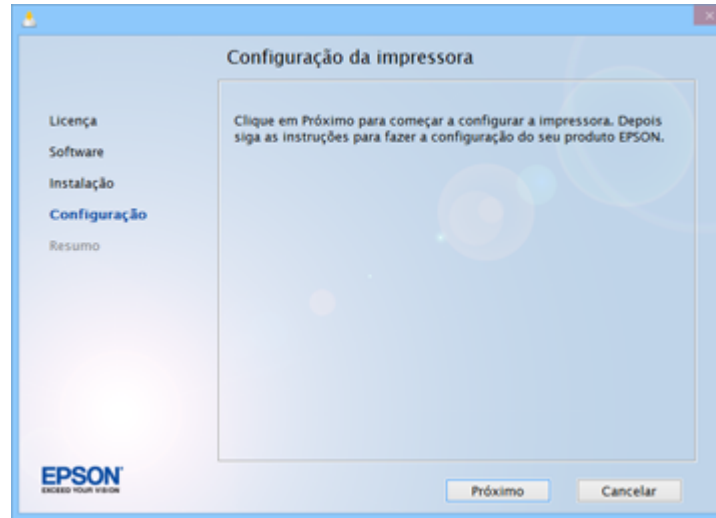
Observação: Em um Mac, certifique-se de instalar o Software Updater para receber atualizações de firmware e software para o seu produto.

A instalação do software pode levar vários minutos. Aguarde até que a instalação termine.

6. **Mac:** caso veja a mensagem a seguir, clique em **Sim** ou **Não** para continuar.



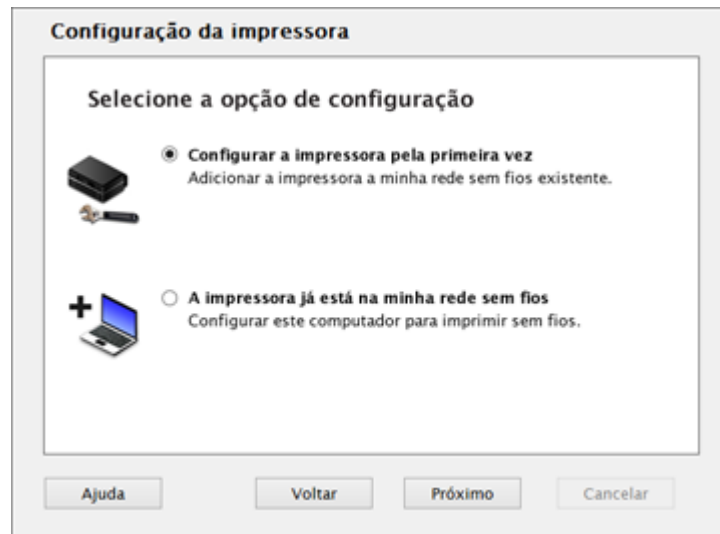
7. Quando a tela de configuração da impressora aparecer, clique em **Próximo** (Windows) ou **Iniciar** (Mac) para começar a configuração do seu produto na rede.



8. Quando vir esta tela, selecione **Conexão sem fios** e clique em **Próximo** (Windows) ou **Continuar** (Mac).



9. Quando vir esta tela, selecione **Configurar a impressora pela primeira vez** e clique em **Próximo** (Windows) ou **Continuar** (Mac).



10. **Windows:** quando vir esta tela, selecione **Conectar um cabo USB temporariamente** e clique em **Próximo**.



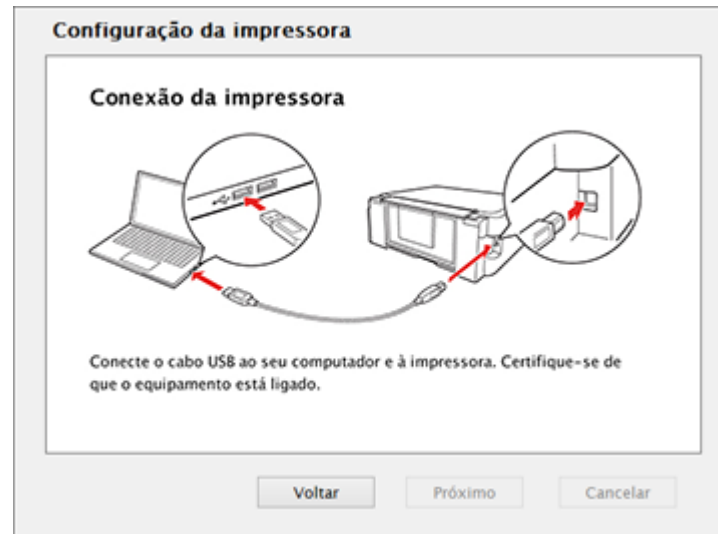
11. Quando vir a tela Conheça a sua rede sem fios, clique em **Próximo** (Windows) ou **Continuar** (Mac).

12. **Mac:** Quando vir esta tela, clique em **Continuar**.



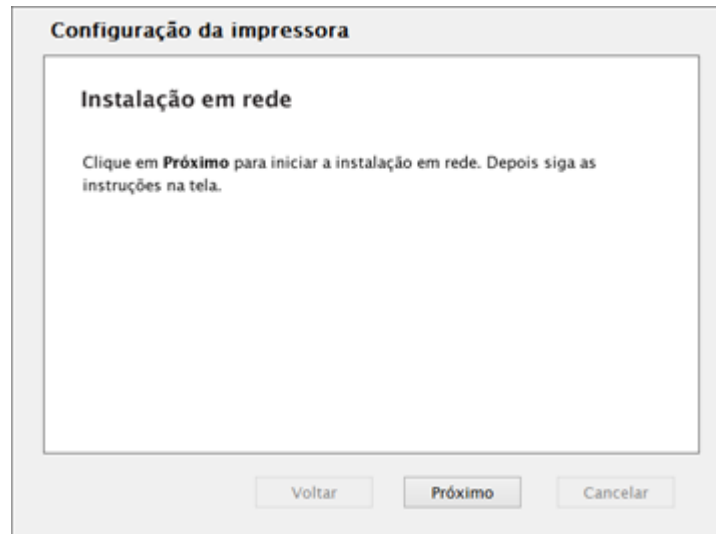
13. Na próxima tela, certifique-se de que o seu produto terminou de carregar a tinta, depois clique em **Próximo** (Windows) ou em **Continuar** (Mac).

14. Quando vir esta tela, conecte um cabo USB conforme mostrado e aguarde até que o programa de instalação detecte o seu produto.



Observação: Se o seu produto não for detectado, certifique-se de que ele está ligado.

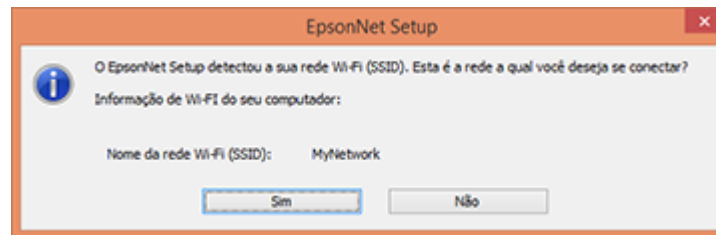
15. Quando vir esta tela, clique em **Próximo** (Windows) ou em **Iniciar configuração de rede** (Mac).



16. Quando vir a tela de aviso de firewall, clique em **Próximo**.

Observação: Se você vir um alerta de firewall, clique em **Desbloquear** ou em **Permitir** para que o EpsonNet Setup continue. Não selecione **Perguntar depois**, **Manter Bloqueado** ou **Bloquear**.

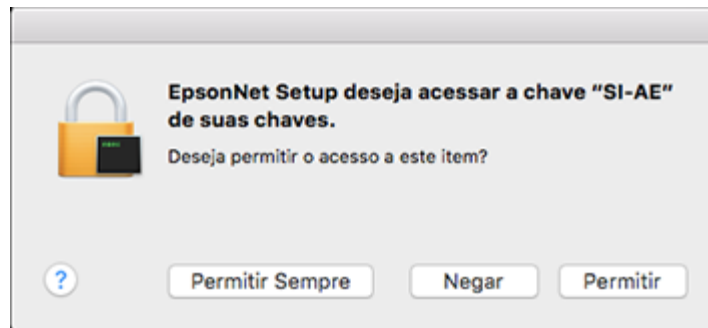
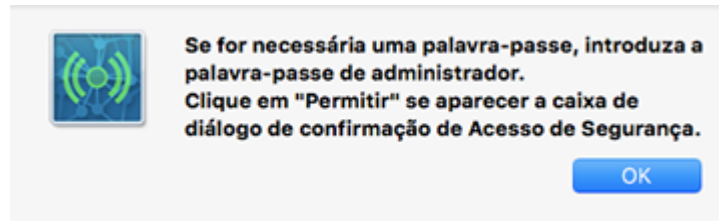
17. Se vir esta tela, clique em **Sim** (Windows) ou em **OK** (Mac).



18. Execute um dos seguintes procedimentos:

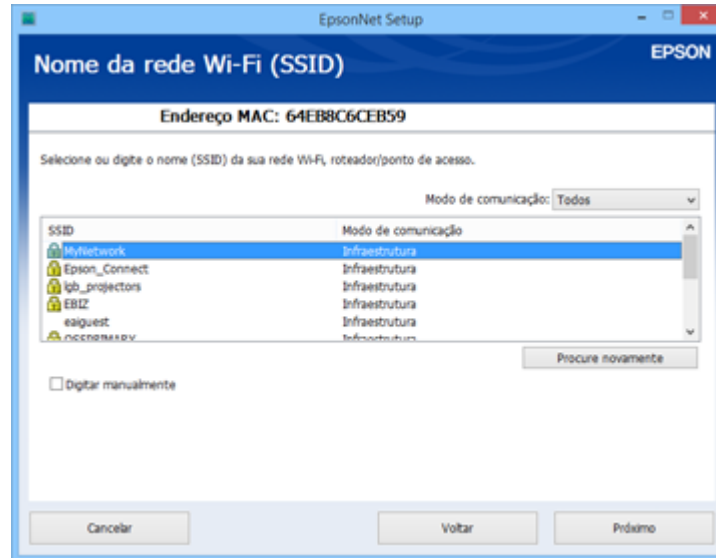
- **Windows:** Se você tiver um computador sem fios ou um laptop, vá para o passo 20.

- **Mac:** Se você tiver um computador sem fios e um laptop e vir as mensagens a seguir, clique em **OK** e clique em **Permitir** para que o EpsonNet Setup acesse a sua informação de senha. Depois continue com o passo 20.



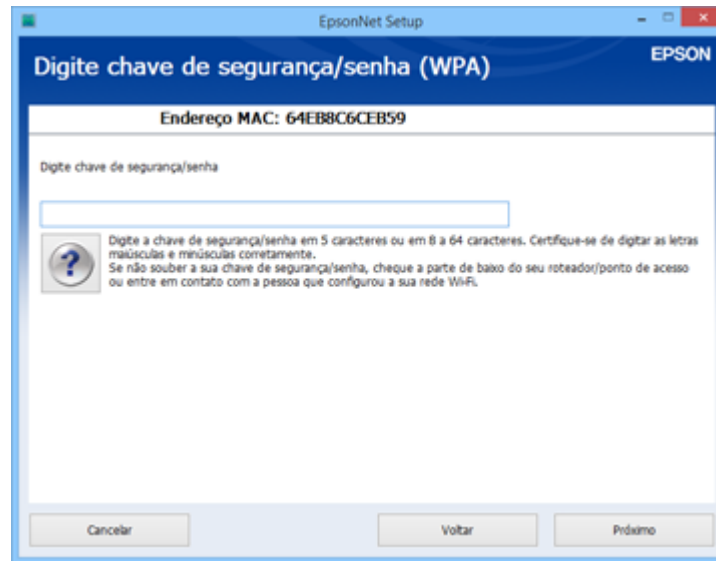
- Todos os outros usuários: Continue com o passo 19.

19. Se você vir esta tela, aguarde enquanto o seu sistema busca pelo nome da sua rede (SSID), depois selecione o SSID na lista exibida e clique em **Próximo**.

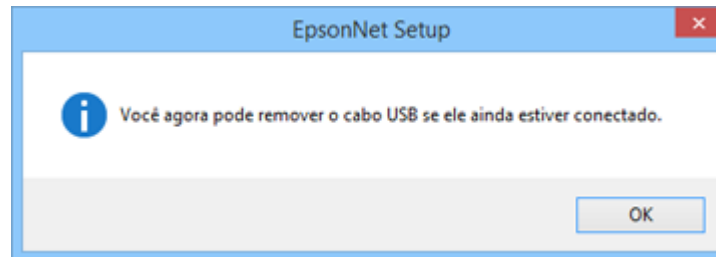


Observação: Se a sua senha WPA tiver letras maiúsculas ou minúsculas, digite-as corretamente. Se não souber o nome (SSID), a chave WEP ou a senha WPA da sua rede sem fios, entre em contato com a pessoa que configurou a sua rede sem fios antes de continuar.

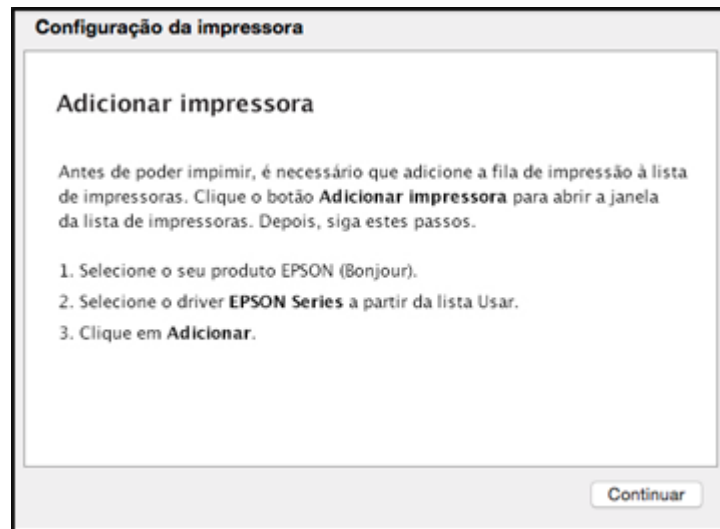
20. Quando vir esta tela, digite a senha da sua rede e clique em **Próximo**.



21. Aguarde vários minutos até que a configuração da rede termine e exiba uma mensagem de confirmação. Quando você vir essa mensagem, desconecte o cabo USB e clique em **OK**. Depois clique em **Terminar** na tela Instalação concluída.

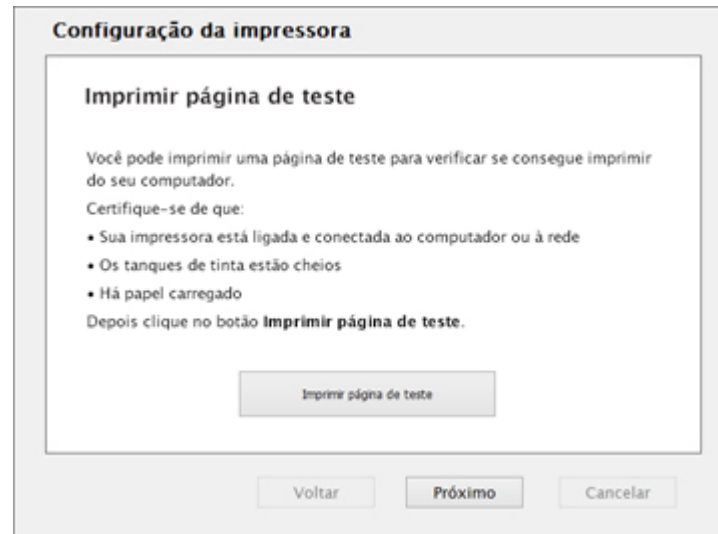


22. **Mac:** Quando vir esta tela, clique em **Adicionar impressora** e siga as instruções na tela para adicionar o seu produto e a fila de impressão ao seu sistema. Depois clique em **Continuar**.

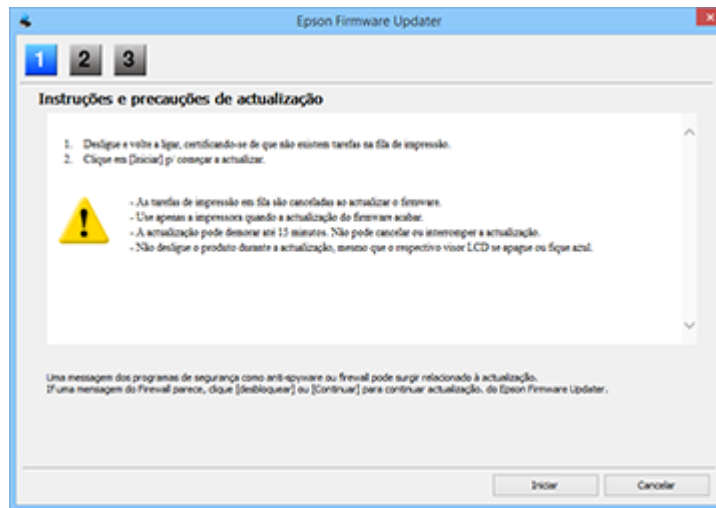


Observação: Certifique-se de selecionar o seu produto Epson na lista suspensa **Usar** ou **Imprimir usando**.

23. Quando vir esta tela, imprima uma página de teste e clique em **Próximo** (Windows) ou em **Continuar** (Mac).

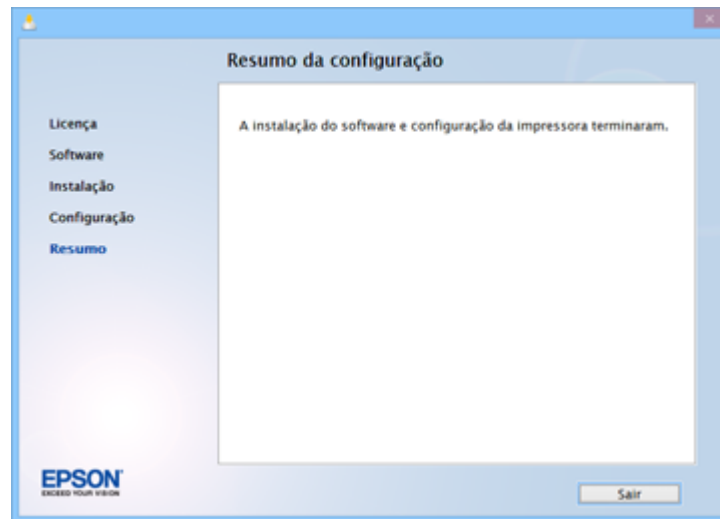


24. **Windows:** O sistema inicia a busca pelo firmware mais atual para o seu produto. Quando vir esta tela, há novo firmware disponível. Clique **Próximo** e siga as instruções na tela. Quando estiver pronto, clique em **Iniciar** e aguarde até que a atualização do firmware termine.



IMPORTANTE: NÃO DESLIGUE O SEU PRODUTO OU INTERROMPA A BUSCA DO FIRMWARE DE QUALQUER FORMA.

25. Siga as instruções na tela para completar a configuração do produto. Quando vir esta tela, clique em **Sair** (Windows) ou em **Fechar** (Mac) para fechar o programa de instalação.



Tema principal: [Configuração do seu produto em uma rede sem fios](#)

Resolução de problemas de rede

Confira estas soluções se tiver problemas ao configurar ou utilizar o produto em uma rede. Para detalhes, consulte o *Manual do usuário* do seu produto.

O produto não consegue se conectar a um roteador ou ponto de acesso

O software de rede não consegue encontrar o produto na rede

O produto não aparece na janela de impressora do Mac

Não é possível imprimir em rede

Não é possível digitalizar em rede

O produto não consegue se conectar a um roteador ou ponto de acesso

Se o produto tiver dificuldade em encontrar ou se conectar a um roteador wireless ou ponto de acesso, tente estas soluções:

- Se você estiver conectando o produto via Wi-Fi Protected Setup (WPS) e a luz WiFi do seu produto não estiver verde estática, certifique-se de pressionar o botão **Wi-Fi** no produto dentro de 2 minutos depois de pressionar o botão WPS no seu roteador. Mantenha pressionado o botão **Wi-Fi** do produto por 3 segundos.
- Certifique-se de colocar seu produto dentro da área de contato do seu roteador de 2,4 GHz ou ponto de acesso. Evite colocar o produto próximo a fornos de micro-ondas, telefones sem fio de 2,4 GHz ou objetos grandes de metal, como um armário de arquivos.

Observação: Se estiver usando um roteador wireless de 5 GHz, configure o roteador para operar em modo de banda dupla (2,4 GHz e 5 GHz). Se o seu roteador usar um único nome de rede (SSID) para as bandas 2,4 GHz e 5 GHz, dê um nome de rede (SSID) para cada uma das redes, como por exemplo, Rede de 2,4 GHz Rede de 5 GHz. Consulte a documentação do seu roteador ou entre em contato com o seu provedor de internet para obter instruções.

- Verifique se o seu roteador ou ponto de acesso está funcionando corretamente, conectando-se a partir do seu computador ou outro dispositivo.
- Talvez seja preciso desabilitar a firewall e qualquer software antivírus em seu roteador ou ponto de acesso wireless.
- Verifique se as restrições de acesso, tais como filtragem de endereço MAC, estão definidas no roteador ou ponto de acesso. Se as restrições de acesso estiverem definidas, adicione o endereço MAC do seu produto à lista de endereços do seu roteador. Para obter o endereço MAC do seu

produto, imprima uma folha de estado da rede. Em seguida, siga as instruções na documentação do seu roteador ou ponto de acesso para adicionar o endereço à lista.

- Se o seu roteador ou ponto de acesso não divulgar seu nome de rede (SSID), siga as instruções que acompanham o produto para inserir o nome da rede wireless manualmente.
- Se o seu roteador ou ponto de acesso tiver a segurança ativada, determine o tipo de segurança que está usando e qualquer senha necessária ou a senha para conexão. Em seguida, certifique-se de inserir a chave WEP ou senha WPA corretamente.
- Veja se o seu computador está restringindo os canais sem fios disponíveis. Se esse for o caso, confirme que o seu ponto de acesso sem fios esteja usando um dos canais utilizáveis ou mude para um canal utilizável, se necessário.

Tema principal: [Resolução de problemas de rede](#)

O software de rede não consegue encontrar o produto na rede

Se o EpsonNet Setup não encontrar o produto na rede, tente estas soluções:

- Certifique-se de que o produto está ligado e conectado à rede. Verifique a conexão utilizando o painel de controle do produto.
- Veja se o nome da sua rede (SSID) contém caracteres não-ASCII. O seu produto não pode exibir caracteres que não sejam ASCII.
- Certifique-se de que o produto não está conectado a uma rede de convidado (guest network).
- Se necessário, reinstale o software do produto e tente executar o EpsonNet Setup novamente.
 1. Retorne as configurações de rede do seu produto às configurações padrão de fábrica.
 2. **Windows somente:** desinstale o software do seu produto.
 3. Inicialize o seu roteador seguindo as instruções na documentação do roteador.

Observação: Se estiver lendo estas instruções on-line, você irá perder a conexão com a Internet quando inicializar o roteador, portanto anote o próximo passo antes de fazer a inicialização.

4. Baixe o software do produto a partir do site da Epson usando as instruções no pôster *Guia de instalação*.
- Se tiver substituído o roteador, reinstale o software do produto para se conectar ao novo roteador.

Observação: Se estiver usando um roteador wireless de 5 GHz, configure o roteador para operar em modo de banda dupla (2,4 GHz e 5 GHz). Se o seu roteador usar um único nome de rede (SSID) para as bandas 2,4 GHz e 5 GHz, dê um nome de rede (SSID) para cada uma das redes, como por

exemplo, Rede de 2,4 GHz Rede de 5 GHz. Consulte a documentação do seu roteador ou entre em contato com o seu provedor de internet para obter instruções.

Tema principal: [Resolução de problemas de rede](#)

O produto não aparece na janela de impressora do Mac

Se o seu produto não aparecer na janela de impressora do Mac, tente estas soluções:

- Desligue o seu produto, aguarde 30 segundos e volte a ligá-lo.
- Se você estiver conectando o produto via Wi-Fi Protected Setup (WPS) e a luz WiFi do seu produto não estiver verde estática, certifique-se de pressionar o botão **Wi-Fi** no produto dentro de 2 minutos depois de pressionar o botão WPS no seu roteador. Mantenha pressionado o botão **Wi-Fi** do produto por 3 segundos.
- Se conectar o produto sem fios através do EpsonNet Setup e a luz WiFi no seu produto não estiver verde sólida, certifique-se de que o software do produto foi instalado corretamente. Se necessário, reinstale o software.

Observação: Se estiver usando um roteador wireless de 5 GHz, configure o roteador para operar em modo de banda dupla (2,4 GHz e 5 GHz). Se o seu roteador usar um único nome de rede (SSID) para as bandas 2,4 GHz e 5 GHz, dê um nome de rede (SSID) para cada uma das redes, como por exemplo, Rede de 2,4 GHz Rede de 5 GHz. Consulte a documentação do seu roteador ou entre em contato com o seu provedor de internet para obter instruções.

Tema principal: [Resolução de problemas de rede](#)

Não é possível imprimir em rede

Se você não conseguir imprimir em rede, tente estas soluções:

- Certifique-se de que o produto está ligado.
- Certifique-se de instalar o software de rede do produto, conforme descrito na documentação do produto.
- Imprima uma folha de estado da rede e verifique se as configurações de rede estão corretas. Se o estado da rede aparecer como **Desconectado**, cheque as conexões de cabo e desligue e volte a ligar o seu produto.
- Se você estiver usando TCP/IP, certifique-se de que o endereço de IP do produto está configurado corretamente para a sua rede. Se a rede não atribuir endereços IP usando o DHCP, defina o endereço IP manualmente.

- Certifique-se de que o seu computador e produto estão ambos usando a mesma rede sem fios.
- Se a impressão em rede estiver lenta, imprima uma folha de estado da rede e verifique a intensidade do sinal. Se ele estiver fraco, coloque o produto mais perto do seu roteador ou ponto de acesso. Evite colocar o produto próximo a fornos de micro-ondas, telefones sem fio de 2,4 GHz ou objetos grandes de metal, como um armário de arquivos.

Observação: Se estiver usando um roteador wireless de 5 GHz, configure o roteador para operar em modo de banda dupla (2,4 GHz e 5 GHz). Se o seu roteador usar um único nome de rede (SSID) para as bandas 2,4 GHz e 5 GHz, dê um nome de rede (SSID) para cada uma das redes, como por exemplo, Rede de 2,4 GHz Rede de 5 GHz. Consulte a documentação do seu roteador ou entre em contato com o seu provedor de internet para obter instruções.

- Veja se o seu roteador ou ponto de acesso wireless tem uma função de Privacy Separator (Separador de Privacidade) habilitada que esteja prevenindo a impressão de um dispositivo em rede. Consulte a documentação do seu roteador ou ponto de acesso para instruções de como desabilitar a função de Privacy Separator (Separador de Privacidade).
- Se você estiver conectando o produto via Wi-Fi Protected Setup (WPS) e a luz WiFi do seu produto não estiver verde estática, certifique-se de pressionar o botão **Wi-Fi** no produto dentro de 2 minutos depois de pressionar o botão WPS no seu roteador. Mantenha pressionado o botão do produto por 3 segundos.
- Se tiver conectado o produto através do EpsonNet Setup e a luz WiFi no seu produto estiver verde e sem piscar, certifique-se de que o software do produto foi instalado corretamente. Se necessário, reinstale o software.

Tema principal: [Resolução de problemas de rede](#)


Não é possível digitalizar em rede

Se você não conseguir iniciar o Epson Scan 2 para digitalizar em rede, tente estas soluções:


- Se você não conseguir digitalizar usando o painel de controle do produto, certifique-se de que reiniciou o computador depois de ter instalado o software do produto. Certifique-se de que o programa Event Manager não está sendo bloqueado por uma firewall ou por um software de segurança.

Observação: Se estiver usando um roteador wireless de 5 GHz, configure o roteador para operar em modo de banda dupla (2,4 GHz e 5 GHz). Se o seu roteador usar um único nome de rede (SSID) para as bandas 2,4 GHz e 5 GHz, dê um nome de rede (SSID) para cada uma das redes, como por exemplo, Rede de 2,4 GHz Rede de 5 GHz. Consulte a documentação do seu roteador ou entre em contato com o seu provedor de internet para obter instruções.

- Se você estiver digitalizando um original grande em alta resolução, um erro de comunicação de rede pode ocorrer. Tente digitalizar novamente em uma resolução mais baixa.
- Se a comunicação de rede tiver sido interrompida durante a inicialização do Epson Scan 2, saia do Epson Scan 2, aguarde alguns segundos e volte a iniciá-lo. Se o Epson Scan 2 não conseguir reiniciar, desligue o produto, ligue-o novamente e tente reiniciar novamente o Epson Scan 2.
- Verifique a configuração do scanner e restabeleça a conexão, se necessário, usando o utilitário Epson Scan 2:

Windows 10: Clique em  e selecione **Todos os aplicativos**, depois selecione **EPSON** e selecione **Epson Scan 2 Utility**. Certifique-se de que o produto está selecionado. Se necessário, selecione a guia **Outras** e clique em **Reiniciar**.

Windows 18.x: Navegue até **Aplicativos**, depois selecione **EPSON** e selecione **Epson Scan 2 Utility**. Certifique-se de que o produto está selecionado. Se necessário, selecione a guia **Outras** e clique em **Reiniciar**.

Windows (outras versões): Clique em  ou em **Iniciar > Todos os programas** ou **Programas > EPSON > Epson Scan 2 > Epson Scan 2 Utility**. Certifique-se de que o produto está selecionado. Se necessário, selecione a guia **Outras** e clique em **Reiniciar**.

Mac: Abra a pasta **Aplicativos**, clique em **Epson Software** e clique em **Epson Scan 2 Utility**. Certifique-se de que o produto está selecionado. Se necessário, selecione a guia **Outras** e clique em **Reiniciar**.

- Talvez seja preciso desabilitar a firewall e qualquer software antivírus em seu roteador ou ponto de acesso wireless.

Tema principal: [Resolução de problemas de rede](#)

Avisos

Veja estas seções para observações importantes sobre o seu produto.

[Marcas registradas](#)

[Avisos sobre direitos autorais](#)

Marcas registradas

EPSON® é uma marca registrada e EPSON Exceed Your Vision é uma logomarca registrada da Seiko Epson Corporation.

Mac é uma marca comercial da Apple Inc., registradas nos EUA e em outros países.

Aviso geral: Outros nomes de produtos são usados neste manual somente para fins de identificação e podem ser marcas comerciais de seus respectivos proprietários. A Epson renuncia a todo e qualquer direito sobre essas marcas.



Tema principal: [Avisos](#)

Avisos sobre direitos autorais

Todos os direitos reservados. Nenhuma parte desta publicação pode ser reproduzida, armazenada em sistemas de recuperação ou transmitida de alguma forma ou meio eletrônico, mecânico, fotocópia, gravação ou qualquer outro sem a autorização prévia por escrito da Seiko Epson Corporation. As informações aqui contidas devem ser usadas apenas com este produto Epson. A Epson não se responsabiliza pela aplicação das informações aqui contidas a outros produtos.

Nem a Seiko Epson Corporation nem suas subsidiárias serão responsáveis perante o comprador do produto ou terceiros por danos, perdas, encargos ou despesas incorridos pelo comprador ou terceiros, em consequência de: acidentes, uso indevido ou abuso deste produto; consertos ou modificações e alterações não autorizadas ou (exceto nos E.U.A.) o não-cumprimento das instruções de uso e manutenção da Seiko Epson Corporation.

A Seiko Epson Corporation isenta-se da responsabilidade por danos ou problemas decorrentes da utilização de qualquer produto opcional ou suprimentos que não possuam a designação "produtos originais" ou "produtos Epson aprovados" por parte da Seiko Epson Corporation.

A Seiko Epson Corporation não se responsabiliza por quaisquer danos decorrentes de interferência eletromagnética, que ocorre a partir da utilização de quaisquer cabos de interface não reconhecidos como Epson produtos aprovados pela Seiko Epson Corporation.

Estas informações estão sujeitas a alteração sem aviso prévio.

[Atribuição de direitos autorais](#)

Tema principal: [Avisos](#)

Atribuição de direitos autorais

© 2017 Epson America, Inc.

1/17

CPD-52806

Tema principal: [Avisos sobre direitos autorais](#)