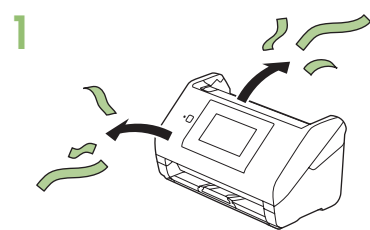
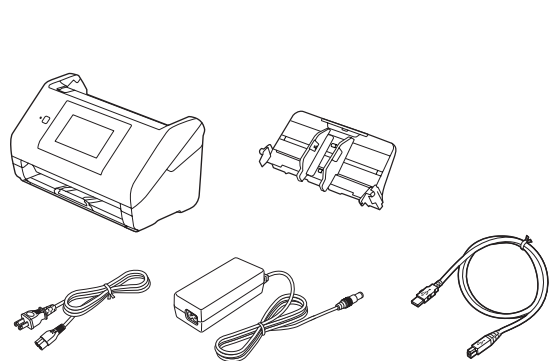


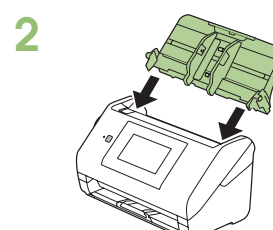


## 1 Unpack and assemble • Déballez et assemblez le scanner



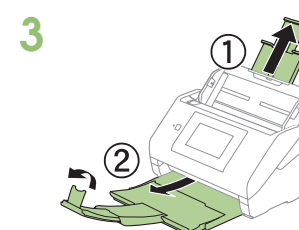
Remove all packing materials.

Retirez tout le matériel d'emballage.



Attach the paper guide.

Fixez le guide-papier.



Extend the paper guide and the output tray extension.

Allongez le guide-papier et la rallonge du plateau de sortie.

## 2 Install software • Installez les logiciels

**Note:** An Internet connection is required to obtain product software.

**Remarque :** Une connexion Internet est requise pour obtenir les logiciels du produit.

1 Make sure the scanner is **NOT CONNECTED** to your computer.

**Windows®:** If you see a Found New Hardware screen, click **Cancel** and disconnect the USB cable.

Assurez-vous que le scanner **N'EST PAS BRANCHÉ** à votre ordinateur.

**Windows® :** Si une fenêtre Nouveau matériel détecté s'affiche, cliquez sur **Annuler** et débranchez le câble USB.



2 Download the DS-780N software package from:

[www.epson.com/support/ds780n](http://www.epson.com/support/ds780n) (U.S.)  
[www.epson.ca/support/ds780n](http://www.epson.ca/support/ds780n) (Canada)

Téléchargez le progiciel DS-780N à l'adresse :

[www.epson.ca/soutien/ds780n](http://www.epson.ca/soutien/ds780n)

3 Double-click the software package you downloaded in the previous step.

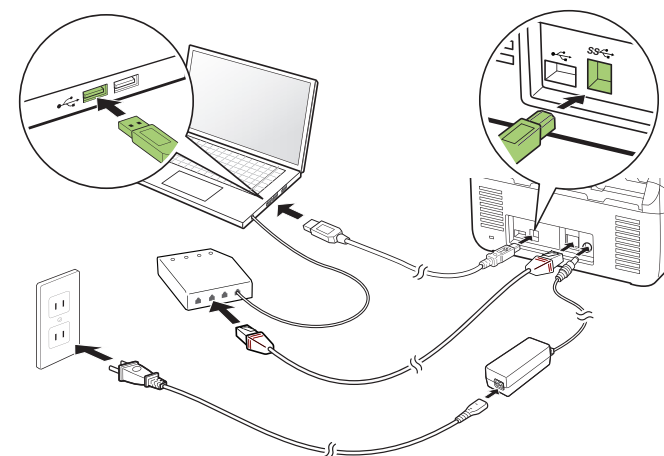
Double-cliquez sur le progiciel que vous avez téléchargé à l'étape précédente.

4 Select **English**, and follow the on-screen instructions. Then connect the USB or Ethernet cable and turn on your scanner when prompted.

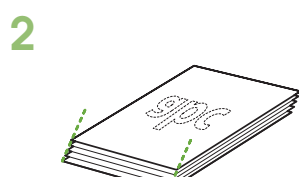
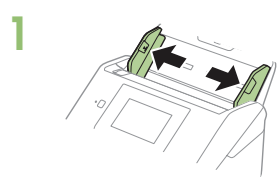
**Note:** If connecting via USB, make sure to connect the cable to the **SS** USB 3.0 port; the **SS** port is for authentication devices only.

Sélectionnez **Français** et suivez les instructions à l'écran. Puis, branchez le câble USB ou Ethernet et allumez votre scanner à l'invite.

**Remarque :** Si vous établissez une connexion via USB, assurez-vous de brancher le câble au port **SS** USB 3.0; le port **SS** est dédié aux dispositifs d'authentification.

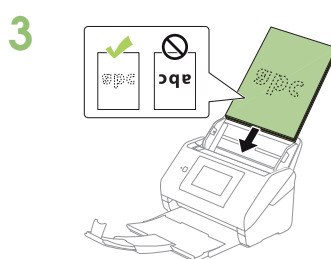


## 3 Scan a document • Numérisez un document



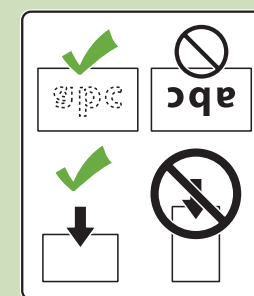
Align the originals with the printed side facing down and slide the leading edge at an angle.

Alignez les originaux avec la face imprimée vers le bas et faites glisser le bord avant en angle.



Load your original facedown and top edge first. Then, slide in the edge guides.

Chargez vos originaux face vers le bas et bord supérieur en premier. Puis, faites glisser les guides latéraux vers l'intérieur.



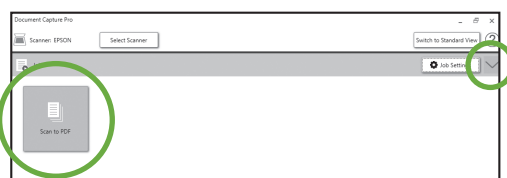
**Note:** If you are scanning a business or plastic card, load it facedown and top edge first. See your online *User's Guide* for instructions.

**Remarque :** Si vous numérisez une carte professionnelle ou une carte de plastique, chargez-la face vers le bas et le bord supérieur en premier. Consultez le *Guide de l'utilisateur* en ligne pour obtenir les instructions.

4 Open **Document Capture Pro** (Windows) or **Document Capture** (Mac).

- **Windows 10:** Click > **All apps** > **Epson Software** > **Document Capture Pro**.
- **Windows 8.x:** Navigate to the **Apps** screen and select **Document Capture Pro**.
- **Windows (other versions):** Click or **Start** > **All Programs** or **Programs** > **Epson Software** > **Document Capture Pro**.
- **Mac:** Select **Applications** > **Epson Software** > **Document Capture**.

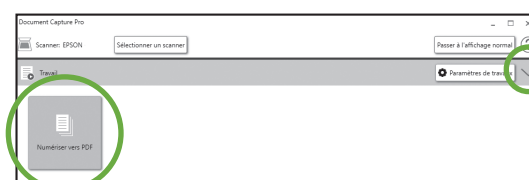
Click **Scan to PDF** or click the arrow to select a different format.



Ouvrez **Document Capture Pro** (Windows) ou **Document Capture** (Mac).

- **Windows 10 :** Cliquez sur > **Toutes les applications** > **Epson Software** > **Document Capture Pro**.
- **Windows 8.x :** Naviguez vers l'écran **Applications** et sélectionnez **Document Capture Pro**.
- **Windows (autres versions) :** Cliquez sur ou **Démarrer** > **Tous les programmes** ou **Programmes** > **Epson Software** > **Document Capture Pro**.
- **Mac :** Sélectionnez **Applications** > **Epson Software** > **Document Capture**.

Cliquez sur **Numériser vers PDF** ou cliquez sur la flèche pour sélectionner un autre format.





# Assigning jobs to the scanner's control panel (Windows) • Attribution des travaux au panneau de commande du scanner (Windows)

**Note:** You can scan from the control panel using custom job settings. See the *User's Guide* for information.

**Remarque :** Vous pouvez numériser depuis le panneau de commande en utilisant les paramètres de travaux personnalisés. Consultez le *Guide de l'utilisateur* pour obtenir plus d'informations.

**1** Start Document Capture Pro.

**Windows 10:** Click > **All apps** > **Epson Software** > **Document Capture Pro**.

**Windows 8.x:** Navigate to the **Apps** screen and select **Document Capture Pro**.

**Windows (other versions):** Click or **Start** > **All Programs** or **Programs** > **Epson Software** > **Document Capture Pro**.

**Note:** Mac users, see the online *User's Guide* for more information about assigning jobs to the scanner's control panel.

Lancez Document Capture Pro.

**Windows 10 :** Cliquez sur > **Toutes les applications** > **Epson Software** > **Document Capture Pro**.

**Windows 8.x :** Naviguez vers l'écran **Applications** et sélectionnez **Document Capture Pro**.

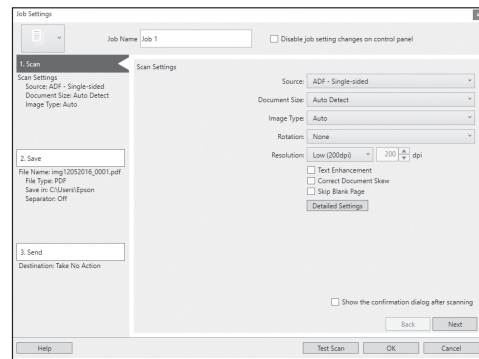
**Windows (autres versions) :** Cliquez sur ou **Démarrer** > **Tous les programmes** ou **Programmes** > **Epson Software** > **Document Capture Pro**.

**Remarque :** Les utilisateurs de Mac doivent consulter le *Guide de l'utilisateur* en ligne pour obtenir plus d'informations concernant l'attribution des travaux au panneau de commande de scanner.

**2** Create a new job.

Click the **Job Settings** button, then click **New Job** in the job management window. Specify desired Job Settings, such as image quality and destination, then click **OK**.

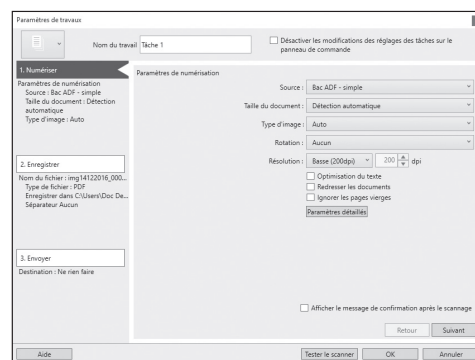
Repeat this process to create additional jobs.



Créez un nouveau travail.

Cliquez sur le bouton **Paramètres de travaux**, puis cliquez sur **Nouveau** dans la fenêtre de gestion des travaux. Choisissez les paramètres de travaux, comme la destination et la qualité de l'image, puis cliquez sur **OK**.

Répétez cette étape pour créer des travaux supplémentaires.



**3** Assign jobs to the scanner's control panel.

Click **Button Assignment** in the job management window. Click the job 1 field and select the job you want to assign, then click **OK**. Close the job management window.

Repeat this process using the other job fields to assign additional jobs.

Attribuez des travaux au panneau de commande du scanner.

Cliquez sur le bouton **Paramètres d'événements** dans la fenêtre de gestion des travaux. Cliquez sur le champ de travail 1 et sélectionnez le travail que vous souhaitez attribuer, puis cliquez sur **OK**. Fermez la fenêtre de gestion des travaux.

Répétez cette étape en utilisant les autres champs de travaux pour attribuer des travaux supplémentaires.

## ? Help • Aide

### Scanner software help • Aide pour les logiciels du scanner

Click the **Help** button on your scanner software screen.

Cliquez sur le bouton **Aide** sur l'écran du logiciel de numérisation.

### User's Guide • Guide de l'utilisateur

Double-click the **Epson DS-780N User's Guide** icon on your desktop (or in the **Applications/Epson Software/Guide** folder on a Mac).

Double-cliquez sur l'icône **Guide Epson DS-780N** sur le bureau de l'ordinateur (ou dans le dossier **Applications/Epson Software/Guide** sur un Mac).

### Epson technical support • Soutien technique Epson

#### Internet support

Visit [www.epson.com/support/ds780n](http://www.epson.com/support/ds780n) (U.S.) or [www.epson.ca/support/ds780n](http://www.epson.ca/support/ds780n) (Canada) to download drivers, view manuals, get FAQs, or e-mail Epson.

#### Speak to a support representative

(562) 276-4382 (U.S.) or (905) 709-3839 (Canada), 6 AM to 8 PM, Pacific Time, Monday through Friday, and 7 AM to 4 PM Saturday.

Days and hours of support are subject to change without prior notice. Toll or long distance charges may apply.

#### Soutien Internet

Visitez le site Web [www.epson.ca/support/ds780n](http://www.epson.ca/support/ds780n) afin de télécharger des pilotes, consulter des manuels et des FAQ ou envoyer un courriel à Epson.

#### Parler à un représentant du soutien technique

Composez le 905 709-3839, de 6 h à 20 h, heure du Pacifique, du lundi au vendredi, et de 7 h à 16 h, heure du Pacifique, le samedi.

Les heures et les jours de soutien peuvent être sujets à changement sans préavis. Des frais d'interurbain sont éventuellement à prévoir.

### Software technical support • Soutien technique pour les logiciels

ABBY® FineReader®: [www.abby.com](http://www.abby.com), [support@abbyusa.com](mailto:support@abbyusa.com), [support@abby.ca](mailto:support@abby.ca)

NewSoftware® Presto! BizCard® Reader: [www.newssoftinc.com](http://www.newssoftinc.com)

EPSON is a registered trademark and EPSON Exceed Your Vision is a registered logomark of Seiko Epson Corporation.

Mac is a trademark of Apple Inc., registered in the U.S. and other countries.

General Notice: Other product names used herein are for identification purposes only and may be trademarks of their respective owners. Epson disclaims any and all rights in those marks.

This information is subject to change without notice.

EPSON est une marque déposée et EPSON Exceed Your Vision est un logotype déposé de Seiko Epson Corporation.

Mac est une marque de commerce d'Apple Inc., enregistrée aux États-Unis et dans d'autres pays.

Avis général : Les autres noms de produit figurant dans le présent document ne sont cités qu'à titre d'identification et peuvent être des marques de commerce de leurs propriétaires respectifs. Epson renonce à tous les droits associés à ces marques.

L'information contenue dans le présent document peut être modifiée sans préavis.