

Epson® FAX Utility 2.0 pour Windows

Table des matières

FAX Utility 2.0 pour Windows	5
Configuration de FAX Utility - Windows.....	5
Importation de contacts au moyen de FAX Utility - Windows	8
Sélection des options de télécopies reçues en utilisant FAX Utility - Windows	10
Marques de commerce.....	14
Avis sur les droits d'auteur.....	15
Attribution des droits réservés	15

FAX Utility 2.0 pour Windows

La version de FAX Utility pour Windows incluse avec les logiciels pour votre produit a été mise à jour à la version 2.0.

Ce guide décrit les fonctionnalités qui diffèrent entre la version originale et la version 2.0 de FAX Utility pour Windows.

Remarque: Les instructions pour l'envoi d'une télécopie en utilisant FAX Utility n'ont pas été modifiées pour la version 2.0 de FAX Utility. Consultez le *Guide de l'utilisateur* de votre produit pour les instructions concernant l'envoi de télécopies et les autres fonctionnalités de télécopie.

Pour obtenir de l'information détaillée concernant FAX Utility pour Windows, cliquez sur **Aide, Ouvrir l'aide en ligne**, ou **Ouvrir le guide d'introduction** lorsque vous utilisez ce dernier.

[Configuration de FAX Utility - Windows](#)

[Importation de contacts au moyen de FAX Utility - Windows](#)


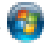
[Sélection des options de télécopies reçues en utilisant FAX Utility - Windows](#)

Configuration de FAX Utility - Windows

Vous pouvez configurer FAX Utility sous Windows afin de l'utiliser avec votre produit.

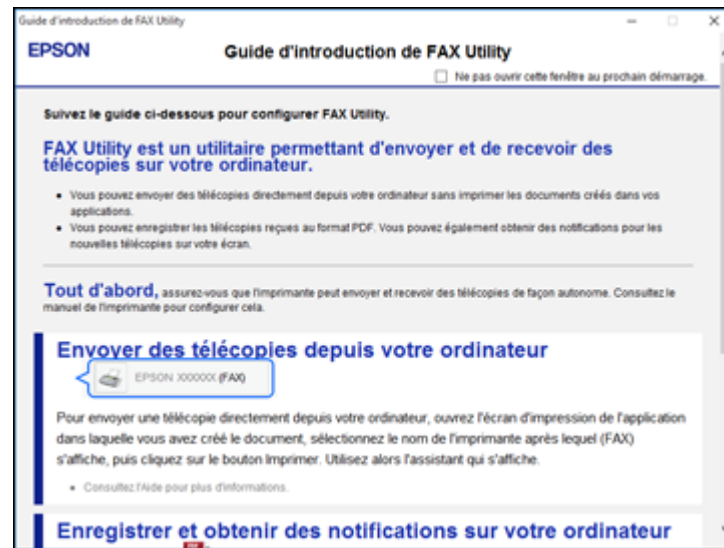
Remarque: Avant d'utiliser FAX Utility sous Windows, assurez-vous d'avoir configuré les fonctions de télécopie sur votre produit au moyen du panneau de commande du produit. Confirmez d'abord que vous pouvez envoyer et recevoir des télécopies au moyen du panneau de commande.

1. Choisissez l'une des méthodes suivantes :

- **Windows 10** : Cliquez sur  et sélectionnez **Toutes les applications**, puis **EPSON Software**.
- **Windows 8.x** : Naviguez vers l'écran **Applications**.
- **Windows (autres versions)** : Cliquez sur  ou **Démarrer > Programmes** ou **Tous les programmes > EPSON Software**.

2. Sélectionnez **FAX Utility**.

À votre première utilisation de FAX Utility, la fenêtre de présentation suivante s'affichera :



3. Lisez l'information sur FAX Utility et cliquez sur **Fermer** au bas de la fenêtre.

Cette fenêtre s'affiche :



4. Cliquez sur **Sélectionner l'imprimante** et suivez les instructions à l'écran pour transférer les paramètres de télécopie de votre produit vers FAX Utility.



Remarque: Pour plus d'informations, cliquez sur **Aide** ou sur **Ouvrir l'aide en ligne**.

Sujet parent: [FAX Utility 2.0 pour Windows](#)

Importation de contacts au moyen de FAX Utility - Windows

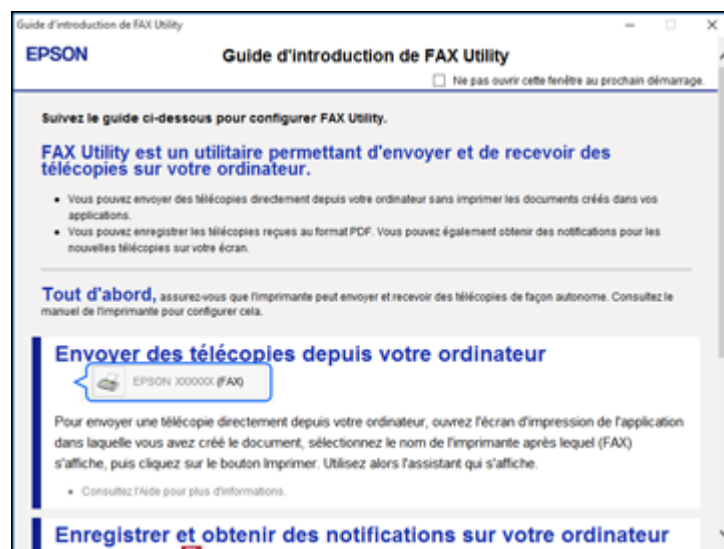
Vous pouvez modifier les contacts stockés sur votre produit et importer les contacts de votre Carnet d'adresses Windows vers le Carnet d'adresses PC-FAX dans FAX Utility sous Windows.

1. Choisissez l'une des méthodes suivantes :

- **Windows 10** : Cliquez sur  et sélectionnez **Toutes les applications > EPSON Software**.
- **Windows 8.x** : Naviguez vers l'écran **Applications**.
- **Windows (autres versions)** : Cliquez sur  ou **Démarrer > Programmes ou Tous les programmes > EPSON Software**.

2. Sélectionnez **FAX Utility**.


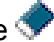
À votre première utilisation de FAX Utility, la fenêtre de présentation suivante s'affichera :



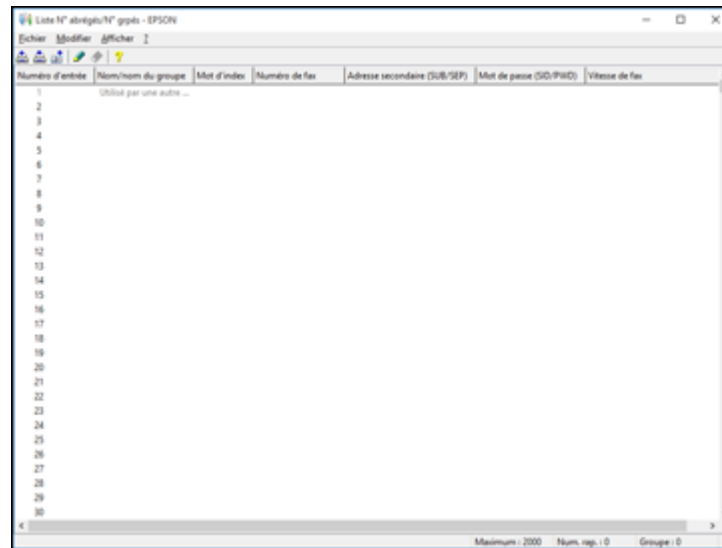
3. Lisez l'information sur FAX Utility et cliquez sur **Fermer** au bas de la fenêtre.

Cette fenêtre s'affiche :



4. Pour modifier la liste des contacts sur votre produit, cliquez sur **Contacts**.
5. Choisissez l'une des méthodes suivantes :
 - Pour modifier un contact, sélectionnez-le dans la liste et cliquez sur l'icône .
 - Pour supprimer un contact, sélectionnez-le dans la liste et cliquez sur l'icône .
6. Pour importer les numéros de télécopieur de votre Carnet d'adresses Windows vers le Carnet d'adresses PC-FAX dans FAX Utility, sélectionnez **Modifier carnet d'adresses PC-FAX**.

Cette fenêtre s'affiche :




7. Sélectionnez **Fichier > Importer le Carnet d'adresses Windows**.
8. Sélectionnez les contacts à importer et cliquez sur **OK**.

Remarque: Pour plus d'informations, sélectionnez **Aide** ou **Ouvrir l'aide en ligne**.

Sujet parent: [FAX Utility 2.0 pour Windows](#)

Sélection des options de télécopies reçues en utilisant FAX Utility - Windows

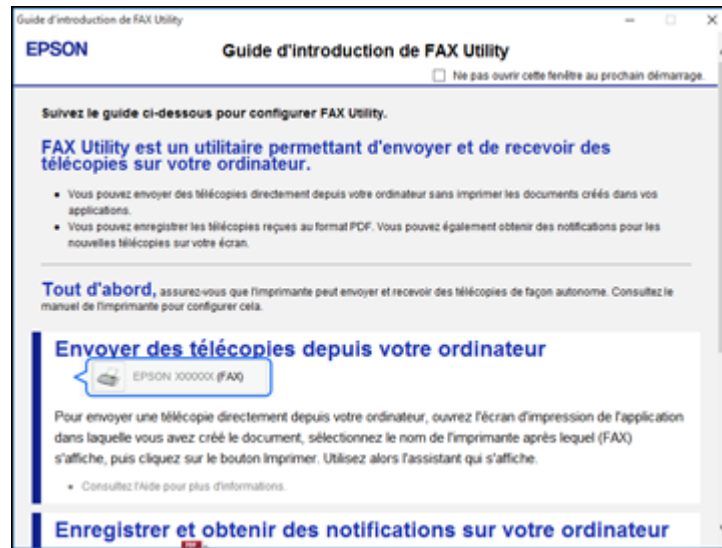
Vous pouvez sélectionner des options à utiliser avec les télécopies reçues au moyen de FAX Utility sous Windows.

1. Choisissez l'une des méthodes suivantes :
 - **Windows 10** : Cliquez sur  et sélectionnez **Toutes les applications**, puis **EPSON Software**.
 - **Windows 8.x** : Naviguez vers l'écran **Applications**.

- **Windows (autres versions)** : Cliquez sur  ou **Démarrer > Programmes ou Tous les programmes > EPSON Software**.

2. Sélectionnez **FAX Utility**.

À votre première utilisation de FAX Utility, la fenêtre de présentation suivante s'affichera :



3. Lisez l'information sur FAX Utility et cliquez sur **Fermer** au bas de la fenêtre.

Cette fenêtre s'affiche :



4. Pour sauvegarder des télécopies reçues par votre produit sur votre ordinateur, sélectionnez **Enregistrer les télécopies reçues sur cet ordinateur**.
5. Sélectionnez le dossier de destination et les autres options et cliquez sur **OK**.
Vous revenez ainsi à la fenêtre de FAX Utility.
6. Pour recevoir des notifications lorsque des télécopies reçues arrivent dans le dossier de destination sélectionné sur votre ordinateur, sélectionnez **M'informer si de nouvelles télécopies existent dans les dossiers de transfert**.

7. Sélectionnez la fréquence à laquelle vous voulez être avisé des télécopies reçues et cliquez sur **OK**.

Remarque: Pour plus d'informations, cliquez sur **Aide** ou sur **Ouvrir l'aide en ligne**.

Sujet parent: [FAX Utility 2.0 pour Windows](#)

Marques de commerce

EPSON® est une marque déposée et EPSON Exceed Your Vision est un logotype déposé de Seiko Epson Corporation.

Avis général : les autres noms de produit figurant dans le présent document ne sont cités qu'à titre d'identification et peuvent être des marques de commerce de leurs propriétaires respectifs. Epson renonce à tous les droits associés à ces marques.



Avis sur les droits d'auteur

Tous droits réservés. Il est interdit de reproduire, de conserver dans un système central ou de transmettre le contenu de cette publication sous quelque forme et par quelque moyen que ce soit – reproduction électronique ou mécanique, photocopie, enregistrement ou autre – sans la permission écrite préalable de Seiko Epson Corporation. L'information contenue dans la présente ne peut être utilisée qu'avec ce produit Epson. Epson décline toute responsabilité en cas d'utilisation de cette information avec d'autres produits.

Ni Seiko Epson Corporation ni ses sociétés affiliées ne peuvent être tenues responsables par l'acheteur de ce produit ou par des tiers de tout dommage, pertes, frais ou dépenses encourus par l'acheteur ou les tiers suite à : un accident, le mauvais usage ou l'usage abusif de ce produit, ou de modifications, réparations ou altérations non autorisées du produit, ou (sauf aux É.-U.) du manquement à respecter strictement les instructions d'utilisation et d'entretien de Seiko Epson Corporation.

Seiko Epson Corporation décline toute responsabilité en cas de dommages ou de problèmes découlant de l'utilisation d'options ou de produits consommables autres que les produits désignés comme produits d'origine Epson ou comme produits approuvés pour Epson par Seiko Epson Corporation.

Seiko Epson Corporation ne pourra être tenue responsable des dommages résultant des interférences électromagnétiques se produisant à la suite de l'utilisation de câbles d'interface autres que ceux désignés par Seiko Epson Corporation comme étant des Produits approuvés par Epson.

L'information contenue dans ce guide peut être modifiée sans préavis.

[Attribution des droits réservés](#)

Attribution des droits réservés

© 2017 Epson America, Inc.

4/17

CPD-53476

Sujet parent: [Avis sur les droits d'auteur](#)