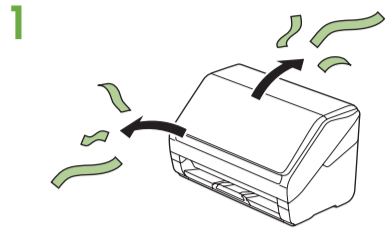
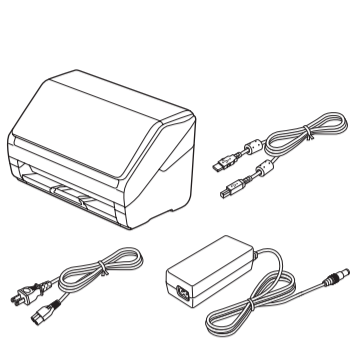


Start Here • Point de départ

IMPORTANT: Before using this product, make sure you read these instructions and the safety instructions in the online *User's Guide*.

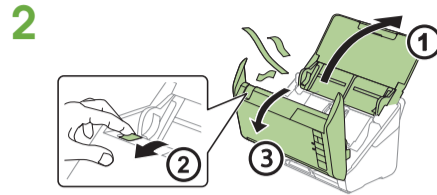
IMPORTANT : Avant d'utiliser ce produit, assurez-vous de lire ces instructions et les instructions de sécurité dans le *Guide de l'utilisateur* en ligne.

1 Unpack and assemble • Déballez et assemblez le scanner



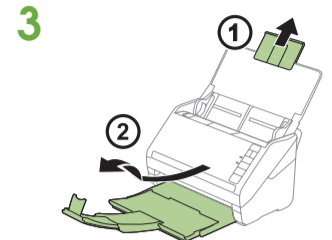
Remove all packing materials.

Retirez tout le matériel d'emballage.



Open the unit and remove all packing materials.

Ouvrez l'unité et retirez tout le matériel d'emballage.



Extend the paper guide and the output tray.

Allongez le guide-papier et le plateau de sortie.

2 Install software • Installez le logiciel

Note: An internet connection is required to obtain product software.

Remarque : Une connexion Internet est requise pour obtenir le logiciel du produit.

1 Make sure the scanner is **NOT CONNECTED** to your computer.

Windows®: If you see a Found New Hardware screen, click **Cancel** and disconnect the USB cable.

Assurez-vous que le scanner **N'EST PAS BRANCHÉ** à votre ordinateur.

Windows®: Si une fenêtre Nouveau matériel détecté s'affiche, cliquez sur **Annuler** et débranchez le câble USB.

2 Download the **Drivers and Utilities Combo Package** from:

Téléchargez l'ensemble des pilotes et logiciels à l'adresse :

U.S./É.-U.

www.epson.com/support/ds575w

Canada

www.epson.ca/support/ds575w

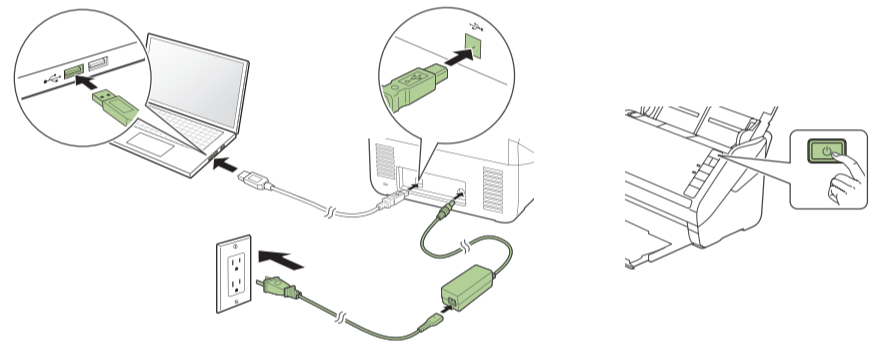


3 Double-click the software package you downloaded in the previous step.

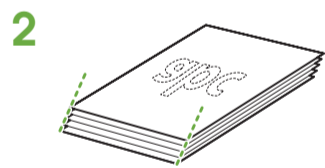
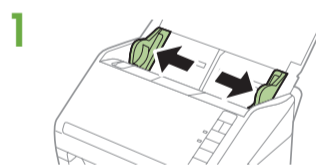
Double-cliquez sur le progiciel que vous avez téléchargé à l'étape précédente.

4 Select **English**, and follow the on-screen instructions. Connect the USB cable or choose wireless connection and turn on your scanner when prompted.

Sélectionnez **Français** et suivez les instructions qui s'affichent à l'écran. Branchez le câble USB ou choisissez une connexion sans fils et mettez le scanner sous tension, à l'invite.

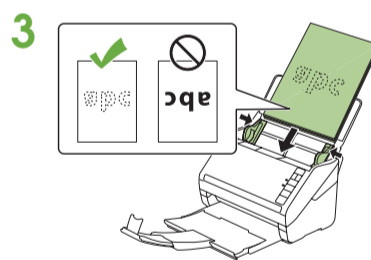


3 Scan a document • Numérisez un document



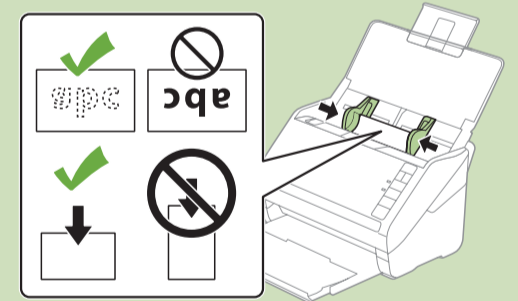
Align the originals with the printed side facing down and slide the leading edge at an angle.

Alignez les originaux avec la face imprimée vers le bas et faites glisser le bord avant en angle.



Load your originals facedown and top edge first. Then, slide in the edge guides.



Chargez vos originaux face vers le bas et le bord supérieur en premier. Puis, faites glisser les guides latéraux vers l'intérieur.





Note: If you are scanning a business or plastic card, load it facedown and long edge first. See your online *User's Guide* for instructions.

Remarque : Si vous numérisez une carte professionnelle ou une carte de plastique, chargez-la face vers le bas et le bord long en premier. Consultez le *Guide de l'utilisateur* en ligne pour obtenir les instructions.

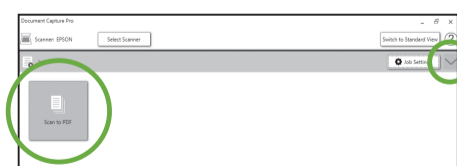
4 Windows users, open **Document Capture Pro**. (Mac users, see the online *User's Guide* for instructions.)

- **Windows 10:** Click  > **All apps** > **Epson Software** > **Document Capture Pro**.
- **Windows 8.x:** Navigate to the **Apps** screen and select **Document Capture Pro**.
- **Windows (other versions):** Click  or **Start** > **All Programs** or **Programs** > **Epson Software** > **Document Capture Pro**.

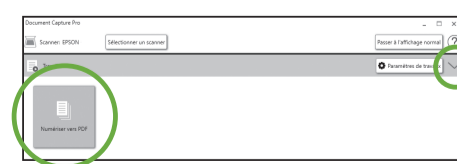
Si vous utilisez Windows, ouvrez **Document Capture Pro**. (Si vous utilisez Mac, consultez le *Guide de l'utilisateur* en ligne pour obtenir les instructions.)

- **Windows 10 :** Cliquez sur  > **Toutes les applications** > **Epson Software** > **Document Capture Pro**.
- **Windows 8.x :** Naviguez vers l'écran **Applications** et sélectionnez **Document Capture Pro**.
- **Windows (autres versions) :** Cliquez sur  ou **Démarrer** > **Tous les programmes** ou **Programmes** > **Epson Software** > **Document Capture Pro**.

5 Click **Scan to PDF** or click the arrow to select a different format.



Cliquez sur **Numériser vers PDF** ou cliquez sur la flèche pour sélectionner un autre format.





Customizing the start button (Windows) • Personnalisation du bouton de démarrage (Windows)

1 Open **Document Capture Pro**.

- **Windows 10:** Click > **All apps** > **Epson Software** > **Document Capture Pro**.
- **Windows 8.x:** Navigate to the **Apps** screen and select **Document Capture Pro**.
- **Windows (other versions):** Click or **Start** > **All Programs** or **Programs** > **Epson Software** > **Document Capture Pro**.

Note: Mac users, see the online *User's Guide* for more information about customizing the start button.

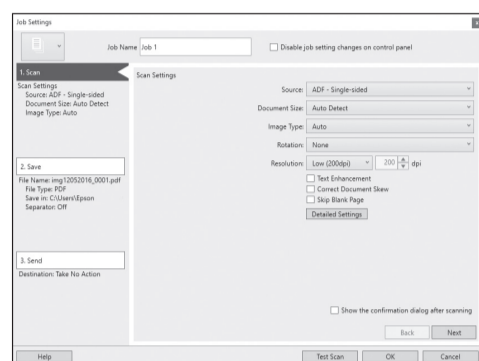
Ouvrez **Document Capture Pro**.

- **Windows 10 :** Cliquez sur > **Toutes les applications** > **Epson Software** > **Document Capture Pro**.
- **Windows 8.x :** Naviguez vers l'écran **Applications** et sélectionnez **Document Capture Pro**.
- **Windows (autres versions) :** Cliquez sur ou **Démarrer** > **Tous les programmes** ou **Programmes** > **Epson Software** > **Document Capture Pro**.

Remarque : Les utilisateurs de Mac doivent consulter le *Guide de l'utilisateur* en ligne pour obtenir plus d'informations concernant la personnalisation du bouton de démarrage.

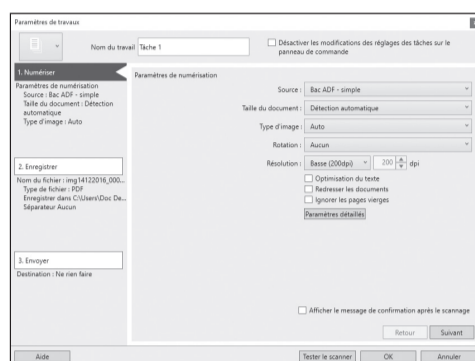
2 Create a new job.

Click the **Job Settings** button, then click **New Job** in the job management window. Specify desired Job Settings, such as image quality and destination, then click **OK**.



Créez un nouveau travail.

Cliquez sur le bouton **Paramètres de travaux**, puis cliquez sur **Nouveau** dans la fenêtre de gestion des travaux. Choisissez les paramètres de travaux, comme la destination et la qualité de l'image, puis cliquez sur **OK**.



3

Click **Button Assignment** in the job management window. Click the job 1 field and select the job you want to assign, then click **OK**. Close the job management window.

Cliquez sur le bouton **Paramètres d'évènements** dans la fenêtre de gestion des travaux. Cliquez sur le champ de travail 1 et sélectionnez le travail que vous souhaitez attribuer, puis cliquez sur **OK**. Fermez la fenêtre de gestion des travaux.



Mobile devices • Appareils mobiles

To scan to an iOS or Android™ device, download and install the free Epson DocumentScan app from the App Store or Google Play™.

Pour numériser vers un appareil iOS ou Android™, téléchargez et installez l'application gratuite Epson DocumentScan à partir de l'App Store ou Google Play™.



Installation troubleshooting • Dépannage pour l'installation

If the scanner was unable to automatically set up a wireless connection, see your online *User's Guide* for instructions on setting up the connection manually.

Si le scanner n'a pas pu établir automatiquement une connexion sans fil, consultez votre *Guide de l'utilisateur* en ligne afin d'obtenir les instructions pour configurer manuellement la connexion.



Help • Aide

Scanner software help • Aide pour le logiciel du scanner

Click the **Help** or **?** button on your scanner software screen.

Cliquez sur le bouton **Aide** ou **?** sur l'écran du logiciel de numérisation.

User's Guide • Guide de l'utilisateur

Double-click the **Epson DS-575W User's Guide** icon on your desktop (or in the **Applications/Epson Software/Guide** folder on a Mac).

Double-cliquez sur l'icône **Guide Epson DS-575W** sur le bureau de l'ordinateur (ou dans le dossier **Applications/Epson Software/Guide** sur un Mac).

Epson technical support • Soutien technique Epson

Internet support

Visit www.epson.com/support/ds575w (U.S.) or www.epson.ca/support/ds575w (Canada) to download drivers, view manuals, get FAQs, or e-mail Epson.

Speak to a support representative

(562) 276-4300 (U.S.) or (905) 709-3839 (Canada), 6 AM to 8 PM, Pacific Time, Monday through Friday, and 7 AM to 4 PM, Pacific Time, Saturday.

Days and hours of support are subject to change without prior notice. Toll or long distance charges may apply.

Soutien Internet

Visitez le site Web www.epson.ca/support/ds575w afin de télécharger des pilotes, consulter des manuels et des FAQ ou envoyer un courriel à Epson.

Parler à un représentant du soutien technique

Composez le 905 709-3839, de 6 h à 20 h, heure du Pacifique, du lundi au vendredi, et de 7 h à 16 h, heure du Pacifique, le samedi.

Les heures et les jours de soutien peuvent être modifiés sans préavis. Des frais d'interurbain peuvent s'appliquer.

Software technical support • Soutien technique pour le logiciel

NewSoftware® Presto! BizCard® Reader: www.newsoftinc.com

EPSON is a registered trademark and EPSON Exceed Your Vision is a registered logomark of Seiko Epson Corporation.

Mac is a trademark of Apple Inc., registered in the U.S. and other countries. App Store is a service mark of Apple Inc.

Windows is a registered trademark of Microsoft Corporation in the United States and/or other countries.

Android and Google Play are trademarks of Google LLC.

General Notice: Other product names used herein are for identification purposes only and may be trademarks of their respective owners. Epson disclaims any and all rights in those marks.

This information is subject to change without notice.

EPSON est une marque déposée et EPSON Exceed Your Vision est un logotype déposé de Seiko Epson Corporation.

Mac est une marque de commerce d'Apple Inc., déposée aux États-Unis et dans d'autres pays. App Store est une marque de service d'Apple Inc.

Windows est une marque déposée de Microsoft Corporation aux États-Unis et/ou dans d'autres pays.

Android et Google Play sont des marques de commerce de Google LLC.

Avis général : Les autres noms de produit figurant dans le présent document ne sont cités qu'à des fins d'identification et peuvent être des marques de commerce de leurs propriétaires respectifs. Epson renonce à tous les droits associés à ces marques.

L'information contenue dans le présent document peut être modifiée sans préavis.