

Guide d'utilisation Epson Projector Management

Table des matières

Présentation du logiciel Epson Projector Management.....	5
Caractéristiques du logiciel Epson Projector Management	5
Configuration du logiciel pour la première fois	7
Installation du logiciel	7
Configuration requise	7
Installation du logiciel Epson Projector Management	8
Importation des paramètres d'EasyMP Monitor	9
Sélection des paramètres réseau du projecteur	9
Configuration d'un projecteur en vue de la connexion en mode Avancé (câblé).....	9
Configuration d'un projecteur en vue de la connexion en mode Avancé (sans fil)	10
Surveillance et commande des projecteurs.....	13
Enregistrement de projecteurs en vue de leur surveillance	13
Recherche de projecteurs	13
Création d'un groupe de projecteurs.....	16
Types d'affichage pour la surveillance des projecteurs	18
Affichage de l'état du projecteur	21
Options de commande du projecteur	22
Utilisation des fonctions additionnelles	24
Programmation d'un événement sur le projecteur.....	24
Ajustement des paramètres de sécurité	27
Création d'un mot de passe	27
Restriction de l'utilisation de l'application.....	28
Envoi de notifications par courriel.....	29
Diffusion de messages	31
Diffusion immédiate d'un message.....	31
Diffusion d'un message à une date et à une heure spécifiques	33
Enregistrement des fichiers journaux du projecteur	37
Résolution des problèmes.....	39
Résolution des problèmes de connexion au réseau.....	39
Impossible de connecter des projecteurs en mode Connexion avancée (câblée).....	39

Impossible de connecter des projecteurs en mode de connexion Avancé (sans fil)	40
Résolution et contrôle des problèmes	41
Solutions si vous ne pouvez pas surveiller ou commander le projecteur	42
Solutions si les courriels d'alerte par réseau ne sont pas reçus.....	42
Solutions si vous ne pouvez pas diffuser un message.....	43
Informations sur les écrans.....	44
Écran principal d'Epson Projector Management.....	44
Icônes d'état du projecteur	46
Écran Propriétés de projecteur	47
Propriétés de projecteur - Information	47
Propriétés de projecteur - Historique de statut.....	50
Propriétés de projecteur - Historique utilis	51
Propriétés de projecteur - Planning	52
Propriétés de projecteur - Infos État	54
Propriétés de projecteur - Services	55
Écran Configuration de l'environnement	55
Configuration de l'environnement - Général	56
Configuration de l'environnement - Surveiller	58
Configuration de l'environnement - Liste affichage	59
Configuration de l'environnement - Courrier	60
Annexe	62
Mise à jour et désinstallation du logiciel	62
Désinstallation d'Epson Projector Management (Windows 7)	62
Désinstallation d'Epson Projector Management (Windows 8.x/Windows 10)	62
Limitations pour les projecteurs non fabriqués par Epson	63
Avis	63
Avis sur les droits d'auteur	64
À propos des termes utilisés.....	64
Avis général.....	65
Attribution des droits réservés	65

Présentation du logiciel Epson Projector Management

Consultez les informations contenues dans ce guide pour en savoir plus sur le logiciel Epson Projector Management.

[Caractéristiques du logiciel Epson Projector Management](#)

Caractéristiques du logiciel Epson Projector Management

Le logiciel Epson Projector Management vous permet de vérifier l'état de plusieurs projecteurs en réseau et d'effectuer diverses opérations liées aux projecteurs depuis votre ordinateur.

- Surveillance de l'état des projecteurs

Vous pouvez vérifier visuellement des informations sur les projecteurs comme l'état d'alimentation, les erreurs et les avertissements afin d'être immédiatement avisé de toute anomalie touchant un projecteur. Vous pouvez aussi sélectionner des projecteurs ou des groupes de projecteurs pour vérifier des informations détaillées comme le nombre d'heures d'utilisation de la source lumineuse, la source d'entrée actuelle et toute erreur ou tout avertissement actuel.

- Commande des projecteurs

Vous pouvez allumer ou éteindre des projecteurs ou modifier les sources d'entrée de projecteurs ou groupes de projecteurs individuels. Vous pouvez programmer divers événements de projecteurs afin qu'ils aient lieu automatiquement à la date et à l'heure spécifiées.

- Envoi de notifications par courriel

Vous pouvez configurer le projecteur pour vous envoyer une alerte par courriel sur le réseau si un problème survient dans le projecteur.

- Diffusion de messages

Vous pouvez distribuer des images ou des messages textes vers plusieurs projecteurs afin qu'ils s'affichent simultanément sur ceux-ci.

- Surveillance et commande de projecteurs non fabriqués par Epson au moyen du protocole PJLink

Vous pouvez surveiller et commander les projecteurs qui prennent en charge le protocole PJLink.

Sujet parent: [Présentation du logiciel Epson Projector Management](#)

Références associées

[Types d'affichage pour la surveillance des projecteurs](#)

[Limitations pour les projecteurs non fabriqués par Epson](#)

Tâches associées

Programmation d'un événement sur le projecteur

Envoi de notifications par courriel

Sujets reliés

Diffusion de messages

Configuration du logiciel pour la première fois

Suivez les instructions suivantes avant de connecter un ordinateur à un projecteur sur réseau.

[Installation du logiciel](#)

[Sélection des paramètres réseau du projecteur](#)

Installation du logiciel

Vérifiez la configuration requise pour exécuter le logiciel, puis installez-le.

Remarque:

- Si la langue sélectionnée pour l'installation diffère de la langue du système d'exploitation, les écrans pourraient ne pas s'afficher correctement.

[Configuration requise](#)

[Installation du logiciel Epson Projector Management](#)

[Importation des paramètres d'EasyMP Monitor](#)

Sujet parent: [Configuration du logiciel pour la première fois](#)

Configuration requise

Cette application est compatible avec les systèmes d'exploitation suivants, et avec les ordinateurs qui répondent aux exigences système suivantes.

Système d'exploitation	Windows 7 <ul style="list-style-type: none">• Intrégrale (32 et 64 bits)• Entreprise (32 et 64 bits)• Professionnel (32 et 64 bits)• Familiale Premium (32 et 64 bits)• Familiale Basique (32 bits)
------------------------	---

	Windows 8.1 <ul style="list-style-type: none"> • Windows 8.1 (32 et 64 bits) • Windows 8.1 Pro (32 et 64 bits) • Windows 8.1 Entreprise (32 et 64 bits)
	Windows 10 <ul style="list-style-type: none"> • Windows 10 Familiale (32 et 64 bits) • Windows 10 Pro (32 et 64 bits) • Windows 10 Entreprise (32 et 64 bits)
Processeur	Intel Core i5 ou plus rapide (Recommandé : Intel Core i7 ou plus rapide)
Mémoire	2 Go ou plus (Recommandé : 8 Go ou plus)
Espace disque dur	1 Go ou plus
Écran	Résolution entre 1280 × 800 (WXGA) et 1920 × 1200 (WUXGA) Couleurs 16 bits ou plus (environ 32 000 couleurs)

Sujet parent: [Installation du logiciel](#)

Installation du logiciel Epson Projector Management

Téléchargez et installez le logiciel Epson Projector Management sur votre ordinateur.

Visitez le site epson.com/support (É.-U.) ou epson.ca/support (Canada) et sélectionnez votre projecteur pour télécharger la plus récente version du logiciel Epson Projector Management.

Remarque:

- Vous avez besoin du pouvoir d'administrateur pour installer Epson Projector Management.
- Vous devez installer Microsoft .NET Framework 4.5 avant d'installer Epson Projector Management.
- Durant l'installation d'Epson Projector Management, vous devrez peut-être installer d'autres logiciels requis comme Microsoft SQL Server LocalDB 2014 Express. Suivez les instructions à l'écran pour poursuivre l'installation.

1. Téléchargez la plus récente version du logiciel Epson Projector Management.

2. Double-cliquez sur **Epson Projector Management Ver.X.XX.exe** pour lancer le programme d'installation.
3. Suivez les instructions à l'écran.

Sujet parent: [Installation du logiciel](#)

Importation des paramètres d'EasyMP Monitor

Vous pouvez transférer les informations des paramètres d'EasyMP Monitor (version 4.50 ou ultérieure). Lancez Epson Projector Management sur le même ordinateur, et les paramètres sont importés automatiquement à sa première exécution. Lorsque l'opération est terminée, un message s'affiche pour indiquer que les paramètres ont été importés.

Si vous voulez utiliser les paramètres importés sur un autre ordinateur qui utilise Epson Projector Management, vous pouvez enregistrer un fichier de configuration sur l'ordinateur d'origine grâce à la fonction **Enregistrer fichier de configuration** de l'écran **Configuration de l'environnement**. Copiez ensuite le fichier de configuration ainsi créé dans le répertoire suivant de l'autre ordinateur.

C:\ProgramData\SEIKO EPSON CORPORATION\Epson Projector Management

Sujet parent: [Installation du logiciel](#)

Références associées

[Configuration de l'environnement - Général](#)

Sélection des paramètres réseau du projecteur

Suivez ces instructions pour sélectionner un mode de connexion entre l'ordinateur et le projecteur, puis pour configurer les paramètres du projecteur.

Connectez le projecteur à votre réseau via le mode de connexion Avancé.

[Configuration d'un projecteur en vue de la connexion en mode Avancé \(câblé\)](#)

[Configuration d'un projecteur en vue de la connexion en mode Avancé \(sans fil\)](#)

Sujet parent: [Configuration du logiciel pour la première fois](#)

Configuration d'un projecteur en vue de la connexion en mode Avancé (câblé)

Pour connecter un ordinateur au projecteur via un réseau local câblé, vous devrez ajuster les paramètres réseau de l'ordinateur et du projecteur.

1. Connectez l'ordinateur au réseau.

Remarque: Pour établir une connexion réseau, consultez la documentation fournie avec votre ordinateur ou votre adaptateur réseau, si nécessaire.

2. Branchez un câble réseau au projecteur.
3. Mettez le projecteur sous tension.
4. Appuyez sur le bouton **Menu** de la télécommande ou du panneau de commande, sélectionnez le menu **Réseau** et sélectionnez **Vers Configuration réseau**.
5. Sélectionnez **LAN câblé** ou **Réseau avec fil**.

Un écran comme l'un de ceux illustrés ci-dessous s'affichera.



6. Réglez l'option **DHCP** à **Off** et entrez l'adresse IP, le masque de sous-réseau et l'adresse de la passerelle du projecteur, au besoin.
7. Lorsque vous avez terminé d'ajuster les paramètres, sélectionnez **Terminé** ou **Installation terminée** et suivez les instructions à l'écran pour enregistrer vos paramètres et quitter les menus.

Sujet parent: [Sélection des paramètres réseau du projecteur](#)

Références associées

[Impossible de connecter des projecteurs en mode Connexion avancée \(câblée\)](#)

Configuration d'un projecteur en vue de la connexion en mode Avancé (sans fil)

Pour connecter un ordinateur au projecteur via un réseau local sans fil, vous devrez ajuster les paramètres réseau de l'ordinateur et du projecteur.

1. Contactez votre administrateur réseau et notez les paramètres du point d'accès, tels que le SSID et les paramètres de sécurité.
2. Connectez l'ordinateur au réseau.

Remarque: Pour établir une connexion réseau, consultez la documentation fournie avec votre ordinateur ou votre adaptateur réseau, si nécessaire.

3. Installez l'unité LAN sans fil dans le projecteur, si nécessaire. Consultez le *Guide de l'utilisateur* de votre projecteur pour obtenir les instructions.
4. Mettez le projecteur sous tension.
5. Appuyez sur le bouton **Menu** de la télécommande ou du panneau de commande, sélectionnez le menu **Réseau** et sélectionnez **Vers Configuration réseau**.
6. Sélectionnez **LAN sans fil** ou **Réseau sans fil**.

Un écran comme l'un de ceux illustrés ci-dessous s'affichera.



7. Activez le soutien LAN sans fil.

Remarque: Les paramètres nécessaires varient en fonction de votre projecteur. Consultez le *Guide de l'utilisateur* de votre projecteur pour obtenir les instructions.

8. Sélectionnez **Avancé** pour l'option **Mode de connexion**.
9. Sélectionnez les autres options qui conviennent à votre réseau. Consultez le *Guide de l'utilisateur* de votre projecteur pour obtenir les instructions.

10. Sélectionnez les paramètres du menu **Sécurité** qui conviennent à votre réseau. Consultez votre administrateur réseau pour obtenir plus de renseignements concernant les ajustements à faire.
11. Lorsque vous avez terminé d'ajuster les paramètres, sélectionnez **Terminé** ou **Installation terminée** et suivez les instructions à l'écran pour enregistrer vos paramètres et quitter les menus.

Sujet parent: [Sélection des paramètres réseau du projecteur](#)

Références associées

[Impossible de connecter des projecteurs en mode de connexion Avancé \(sans fil\)](#)

Surveillance et commande des projecteurs

Suivez les instructions suivantes pour surveiller et commander les projecteurs enregistrés.

[Enregistrement de projecteurs en vue de leur surveillance](#)

[Types d'affichage pour la surveillance des projecteurs](#)

[Affichage de l'état du projecteur](#)

[Options de commande du projecteur](#)

Enregistrement de projecteurs en vue de leur surveillance

Pour surveiller ou commander des projecteurs, vous devez les enregistrer dans Epson Projector Management. Lorsque le projecteur est enregistré, son état est automatiquement affiché quand vous démarrez Epson Projector Management.

Si vous devez enregistrer un grand nombre de projecteurs, vous pouvez créer des groupes de projecteurs afin de pouvoir les surveiller et les commander par petits lots. Créez d'abord vos groupes de projecteurs, puis enregistrez chaque projecteur dans un groupe.

Vous pouvez enregistrer jusqu'à 2000 projecteurs et groupes au total. Pour surveiller un grand nombre de projecteurs, assurez-vous que votre ordinateur satisfait au moins aux exigences système minimales.

[Recherche de projecteurs](#)

[Création d'un groupe de projecteurs](#)

Sujet parent: [Surveillance et commande des projecteurs](#)

Références associées

[Configuration requise](#)

Recherche de projecteurs

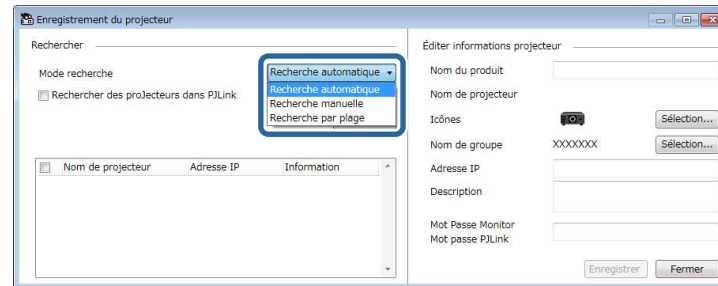
Vous pouvez rechercher des projecteurs automatiquement sur le même segment que l'ordinateur, ainsi que rechercher des projecteurs à l'aide d'une adresse IP spécifique.

1. Démarrez Epson Projector Management.
 - **Windows 7** : Cliquez sur **Démarrer**, sélectionnez **Programmes** (ou **Tous les programmes**), **EPSON Projector** et cliquez ensuite sur **Epson Projector Management Ver.X.XX**.
 - **Windows 8.1** : Naviguez vers l'écran **Applications** et sélectionnez **Epson Projector Management Ver.X.XX**.

- **Windows 10** : Sélectionnez **Démarrer**, sélectionnez **EPSON Projector**, puis sélectionnez **Epson Projector Management Ver.X.XX**.

Epson Projector Management démarre.

2. Sélectionnez **Projecteur** dans la barre de menu, puis sélectionnez **Enregistrement du projecteur**.
L'écran **Enregistrement du projecteur** s'affiche.
3. Sélectionnez un mode de recherche.

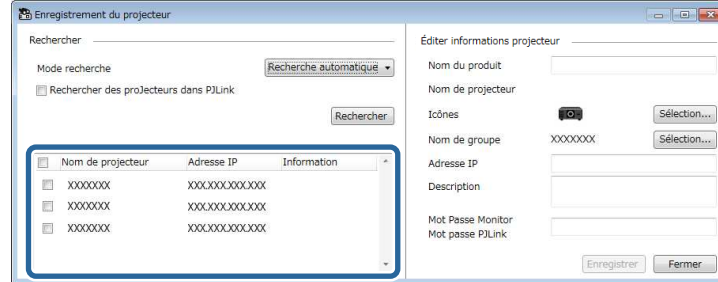


- Sélectionnez **Recherche automatique** pour rechercher le projecteur sur le même réseau.
- Sélectionnez **Recherche manuelle** pour rechercher le projecteur en spécifiant l'adresse IP. Saisissez une **adresse IP**.
- Sélectionnez **Recherche par plage** pour rechercher le projecteur en indiquant une plage d'adresses IP. Entrez une adresse IP pour **Adresse de début** et **Adresse de fin**.

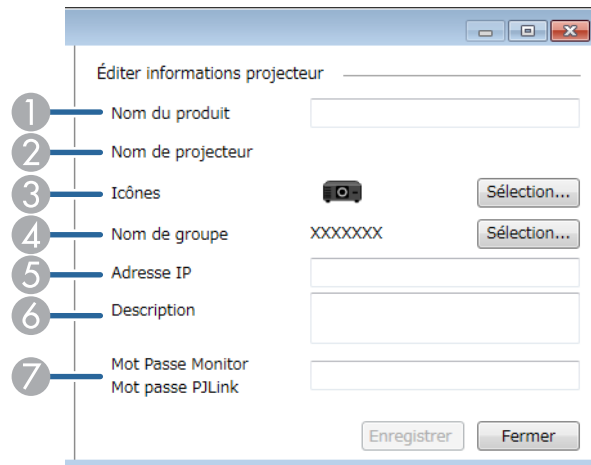
Remarque: Si vous voulez effectuer une recherche pour des projecteurs non fabriqués par Epson qui prennent automatiquement en charge PjLink Class2, sélectionnez **Rechercher des projecteurs dans PjLink**.

4. Cliquez sur **Rechercher**.
Une liste de projecteurs du réseau s'affiche.

5. Sélectionnez le projecteur que vous voulez enregistrer.



6. Ajustez les paramètres nécessaires pour chaque projecteur.



- 1 Saisissez le nom du projecteur. Ce nom s'affiche à l'écran principal d'Epson Projector Management. Vous pouvez saisir jusqu'à 64 caractères.
- 2 Affiche le nom qui a été enregistré pour le projecteur.
- 3 Sélectionnez l'icône.
- 4 Sélectionnez un groupe si vous voulez enregistrer le projecteur dans un groupe. (Vous devez d'abord créer un groupe pour y ajouter des projecteurs.)
- 5 Affiche l'adresse IP du projecteur.

- 6 Ajoutez des notes concernant le projecteur, telles que son emplacement, si nécessaire. Les notes saisies ici sont affichées dans **Propriétés de projecteur**. Vous pouvez saisir jusqu'à 60 caractères.
- 7 Si le projecteur est verrouillé par un mot de passe, entrez-le ici. Si vous n'entrez pas le bon mot de passe, vous ne pourrez pas surveiller ou commander le projecteur, même après l'avoir enregistré. Pour obtenir plus d'informations sur les mots de passe, consulter le *Guide de l'utilisateur* de votre projecteur.

7. Cliquez sur **Enregistrer**.

Pour enregistrer d'autres projecteurs, répétez les étapes 5 à 7.

Les projecteurs enregistrés s'affichent dans l'écran principal d'Epson Projector Management.

Remarque:

- Pour modifier les informations d'un projecteur enregistré, faites un double-clic sur le projecteur à l'écran principal d'Epson Projector Management et apportez ensuite les modifications nécessaires à l'écran **Propriétés de projecteur**.
- Pour supprimer un projecteur enregistré, faites un clic-droit sur le projecteur à l'écran principal d'Epson Projector Management, puis sélectionnez **Supprimer**.
- Il se peut que vous voyiez un message vous demandant de régler le paramètre **Mode attente à Comm. activée** dans le menu du projecteur. Sélectionnez **Oui** pour surveiller les projecteurs pendant qu'il est en mode attente (hors tension).

Sujet parent: [Enregistrement de projecteurs en vue de leur surveillance](#)

Références associées

[Propriétés de projecteur - Information](#)

Création d'un groupe de projecteurs

Enregistrer des projecteurs dans un groupe vous permet de surveiller et de commander plusieurs projecteurs à la fois. Quand vous sélectionnez un groupe parent, vous pouvez aussi surveiller et commander tous les projecteurs inclus dans les divers groupes.

1. Sélectionnez **Projecteur** dans la barre de menu, puis sélectionnez **Enregistrement du groupe**.
L'écran **Enregistrement du groupe** s'affiche.

2. Sélectionnez les paramètres appropriés.

1 Nom du produit

2 Icônes

3 Nom de groupe XXXXXX

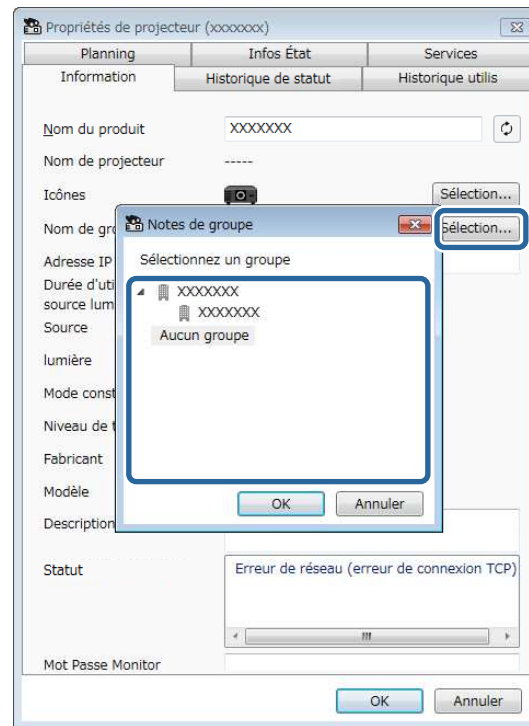
Sélection...

Sélection...

Enregistrer Annuler

- 1 Saisissez le nom du groupe. Vous pouvez saisir jusqu'à 64 caractères.
 - 2 Sélectionnez l'icône.
 - 3 Sélectionnez un groupe parent si vous voulez y enregistrer un groupe. (Vous devez créer le groupe parent avant de pouvoir y ajouter des groupes.)
3. Cliquez sur **Enregistrer**.
- Le groupe enregistré s'affiche dans l'écran principal d'Epson Projector Management.
4. Double-cliquez l'icône du projecteur que vous voulez enregistrer dans le groupe.

5. Sélectionnez le groupe dans lequel vous souhaitez enregistrer le projecteur, puis cliquez sur **OK**.



Pour vérifier les projecteurs inclus dans le groupe, sélectionnez **Groupement des affichages**.

Sujet parent: [Enregistrement de projecteurs en vue de leur surveillance](#)

Références associées

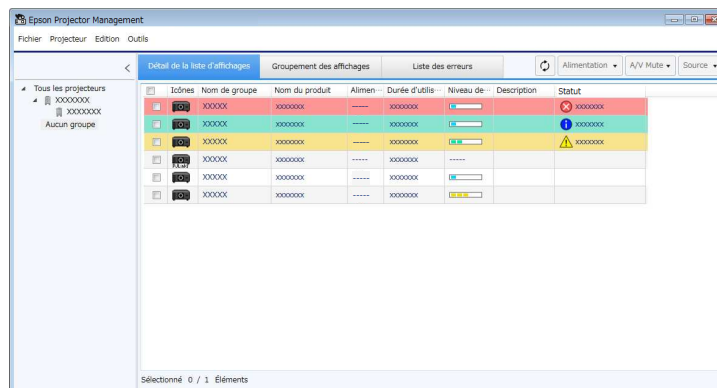
[Types d'affichage pour la surveillance des projecteurs](#)

Types d'affichage pour la surveillance des projecteurs

Vous pouvez sélectionner le type de fenêtre de surveillance que vous voulez voir parmi les choix de fenêtre suivants.

- **Détail de la liste d'affichages**

Vous pouvez vérifier l'état des projecteurs sous forme de liste. Pour vérifier l'état des projecteurs dans un groupe précis, sélectionnez le groupe dans **Liste des groupes**.

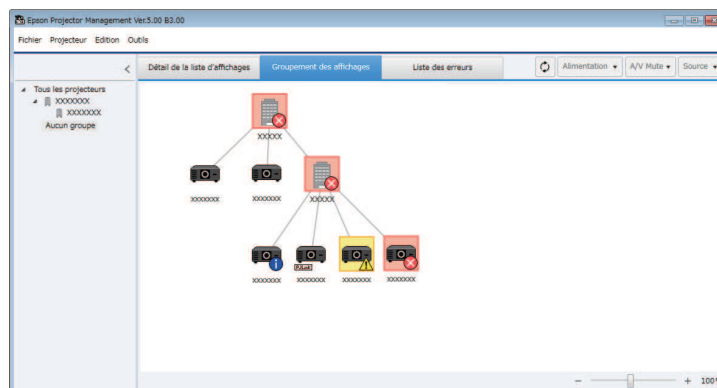


- **Groupement des affichages**

Vous pouvez vérifier les groupes de projecteurs dans un diagramme hiérarchique.

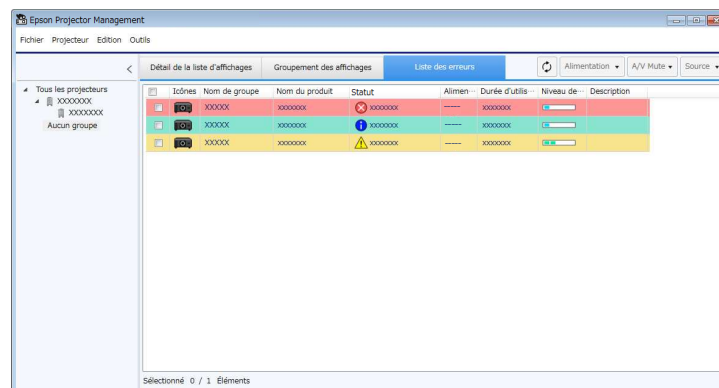
Pour développer ou réduire un groupe, faites un double-clic sur l'icône du groupe ou sur le nom du groupe dans la **Liste des groupes**. Quand les projecteurs du groupe sont masqués, l'icône du groupe apparaît entourée d'un cercle.

Pour déplacer l'icône du groupe, glissez et déposez l'icône.



- **Liste des erreurs**

Vous pouvez seulement vérifier la liste des projecteurs qui affichent actuellement une erreur ou un avertissement. Pour vérifier l'état des projecteurs dans un groupe précis, sélectionnez le groupe dans **Liste des groupes**. Pour voir la solution, déplacez le curseur sur les informations d'erreur.



Remarque:

- Pour modifier l'élément affiché ou l'ordre dans **Détail de la liste d'affichages** et **Liste des erreurs**, modifiez le paramètre **Liste affichage** à l'écran **Configuration de l'environnement**.
- Pour activer ou désactiver la surveillance, faites un clic-droit sur le projecteur afin de sélectionner **Surveillance activée** ou **Surveillance désactivée** dans l'écran principal d'Epson Projector Management.
- Pour surveiller des projecteurs même quand ils sont en mode attente (hors tension), sélectionnez **Comm. activée** en tant que paramètre **Mode attente** des menus des projecteurs. Sélectionnez aussi le bon paramètre **Port**, au besoin.

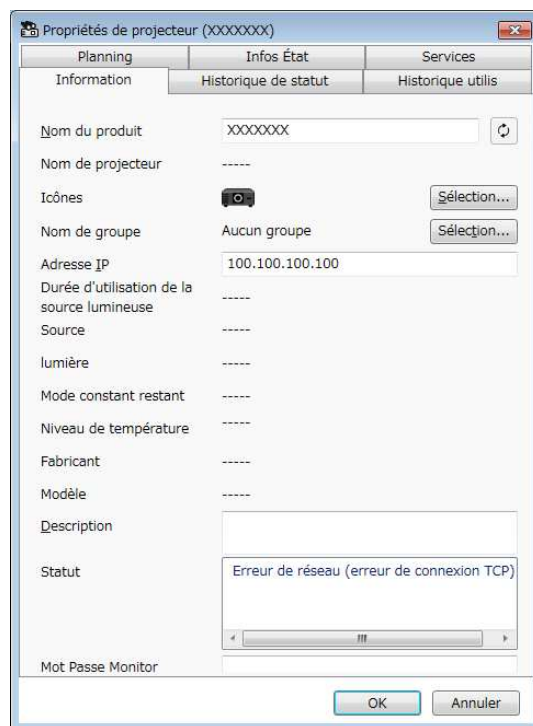
Sujet parent: [Surveillance et commande des projecteurs](#)

Tâches associées

[Création d'un groupe de projecteurs](#)

Affichage de l'état du projecteur

Vous pouvez consulter des informations détaillées sur l'état sur le projecteur à l'écran **Propriétés de projecteur**. Pour accéder à l'écran **Propriétés de projecteur**, faites un double-clic sur le projecteur à l'écran principal d'Epson Projector Management.



Vous pouvez consulter les informations suivantes dans chaque onglet.

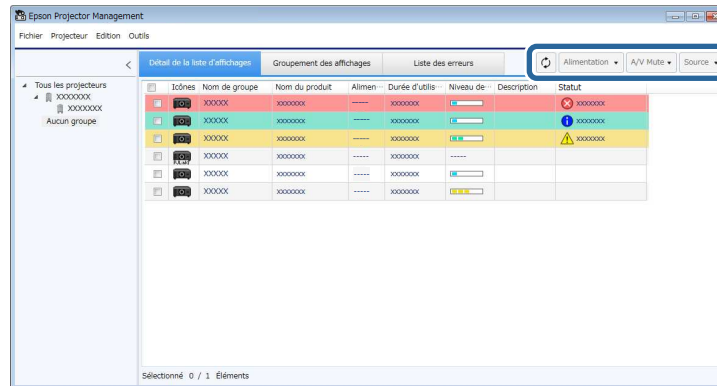
- **Information** : Affiche des renseignements généraux sur le projecteur.
- **Historique de statut** : Affiche l'historique d'erreurs du projecteur.
- **Historique utilis** : Affiche l'historique d'utilisation du projecteur sous forme de graphique.
- **Planning** : Affiche les événements programmés pour le projecteur ou son groupe parent.
- **Infos État** : Affiche des renseignements sur l'état du projecteur. Appuyez sur pour modifier l'élément affiché.

- **Services** : Affiche les renseignements sur le service technique. (Normalement utilisé seulement par le soutien d'Epson.)


Sujet parent: Surveillance et commande des projecteurs

Options de commande du projecteur

Vous pouvez commander le projecteur sélectionné au moyen des touches de commande du projecteur à l'écran principal d'Epson Projector Management. Lorsque vous sélectionnez plusieurs projecteurs et que vous sélectionnez une touche de commande du projecteur, vous pouvez commander plusieurs projecteurs à la fois.



Vous pouvez effectuer les opérations suivantes.

-  **Rafraîchir** : Met à jour les informations sur le projecteur.
- **Alimentation** : Allume ou éteint le projecteur.
- **Pause A/V** : Active ou désactive la fonction de Pause A/V ou d'obturateur.
- **Source** : Change la source d'entrée du projecteur. (Disponible pour les projecteurs Epson seulement.)

Vous pouvez sélectionner les options suivantes quand vous faites un clic-droit sur le projecteur Epson à l'écran principal d'Epson Projector Management.

- **Contrôle du web** : Vous permet de sélectionner des réglages pour le projecteur et de commander la projection au moyen d'un navigateur web.
- **Accès caméra distance** : Vous permet de vérifier l'image saisie avec la caméra distante du projecteur au moyen d'un navigateur Web.

- **Ajustement auto** : Vous permet d'utiliser la fonction de configuration automatique du projecteur.

Remarque:

- Les opérations **Alimentation**, **A/V Mute** et **Source** ne sont pas disponibles si la fonction **Ajustement auto** est utilisée.
- Consultez le *Guide de l'utilisateur* en ligne pour obtenir les détails sur les fonctions **Accès caméra distance** et **Ajustement auto**, si disponibles.

Sujet parent: [Surveillance et commande des projecteurs](#)

Utilisation des fonctions additionnelles

Suivez les instructions suivantes pour utiliser les fonctions additionnelles d'Epson Projector Management.

[Programmation d'un événement sur le projecteur](#)

[Ajustement des paramètres de sécurité](#)

[Envoi de notifications par courriel](#)

[Diffusion de messages](#)

[Enregistrement des fichiers journaux du projecteur](#)

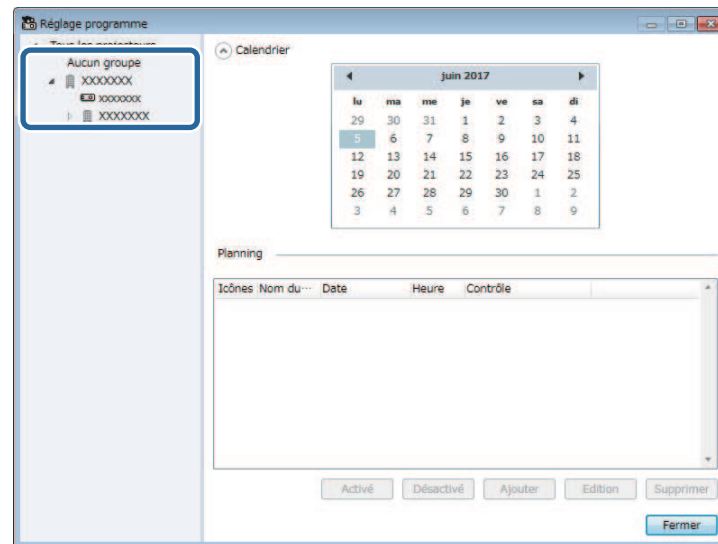
Programmation d'un événement sur le projecteur

Vous pouvez programmer l'exécution automatique d'événements sur votre projecteur.

Le projecteur exécute les événements sélectionnés, comme le fait de s'allumer ou de s'éteindre, le changement de source d'entrée ou l'utilisation de la configuration automatique, et ce, à la date et à l'heure que vous avez indiquées. Vous devez aussi lancer Epson Projector Management sur votre ordinateur au moment prévu pour que les événements programmés s'exécutent.

1. Sélectionnez **Outils** dans la barre de menu, puis **Planning**.
2. Sélectionnez **Réglage programme**.

3. Sélectionnez les projecteurs ou les groupes pour lesquels vous voulez programmer un événement.



4. Sélectionnez **Ajouter**.

5. Sélectionnez la date et l'heure de l'événement programmé, puis sélectionnez l'opération nécessaire à exécuter.

Créer planification

Nom du produit : xxxxxxxx

Lecture répétée

☐ Date
☒ Chaque semaine
☐ Chaque jour

Planning

Date de début : 05/06/2017 19
Date de fin : 06/06/2017 19

Jour de la semaine : ☐ DIM ☐ LUN ☐ MAR ☐ MER ☐ JEU ☐ VEN ☐ SAM

Heure : 16 : 13

Contrôle

Alimentation

☒ On
☐ Off

OK Annuler

Remarque:

- Si vous planifiez un événement qui exige que le projecteur soit allumé, celui-ci s'allume automatiquement, même si vous n'avez pas spécifié cet événement.
- Avant d'activer la fonction **Ajustement auto**, attendez que l'image projetée acquière une luminosité constante, sans scintillement. Assurez-vous de sélectionner un événement de démarrage avant l'événement **Ajustement auto** pour permettre à l'image projetée de d'acquérir une luminosité constante.
- Allumez tous les projecteurs avant d'utiliser la fonction d'ajustement auto. Assurez-vous de sélectionner un événement de mise sous tension pour tous les projecteurs sur lesquels vous voulez utiliser la fonction **Ajustement auto**.

6. Sélectionnez **OK** pour terminer le réglage des paramètres.

La programmation d'événement est enregistrée.

Remarque:

- Pour modifier la programmation d'événement, sélectionnez l'événement à l'écran **Réglage programme** et sélectionnez **Edition**.
- Pour supprimer un événement programmé, sélectionnez-le à l'écran **Réglage programme** et sélectionnez **Supprimer**.
- Pour activer ou désactiver l'événement programmé sans le retirer de la liste, sélectionnez l'événement à l'écran **Réglage programme** et sélectionnez ensuite **Activer/Désactiver**.
- Pour activer ou désactiver tous les événements programmés, sélectionnez **Outils** dans la barre de menu et sélectionnez ensuite **Planning**, puis **Activer planification/Désactiver planification**.

Sujet parent: [Utilisation des fonctions additionnelles](#)

Références associées

[Propriétés de projecteur - Planning](#)

Ajustement des paramètres de sécurité

Vous pouvez accroître le niveau de sécurité d'Epson Projector Management en limitant l'accès à l'application et en empêchant quiconque de modifier ses paramètres.

[Création d'un mot de passe](#)

[Restriction de l'utilisation de l'application](#)

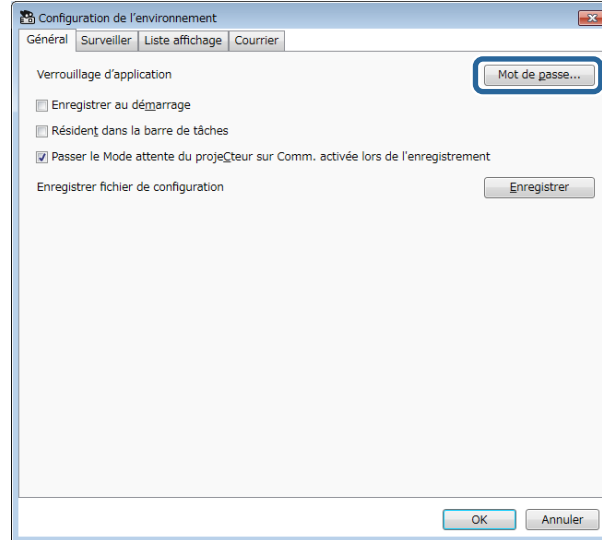
Sujet parent: [Utilisation des fonctions additionnelles](#)

Création d'un mot de passe

Vous pouvez régler un mot de passe qui doit être entré chaque fois que l'application est lancée, ou lorsque la fonction de verrouillage de l'application est activée.

1. Sélectionnez **Outils** dans la barre de menu, puis **Configuration de l'environnement**.
2. Sélectionnez l'onglet **Général**.

3. Sélectionnez **Mot de passe**.



4. Effectuez l'une des étapes suivantes.

- Si vous créez un mot de passe pour la première fois, laissez le champ **Ancien mot de passe** vide.
- Pour modifier un ancien mot de passe, entrez le mot de passe actuel dans le champ **Ancien mot de passe**.

5. Entrez un nouveau mot de passe dans le champ **Nouveau mot de passe**. Le mot de passe peut contenir jusqu'à 16 caractères alphanumériques.

6. Entrez le même mot de passe à nouveau dans le champ **Nouveau mot de passe (confirmer)**.

7. Cliquez sur **OK**.

Le mot de passe sera enregistré.

Sujet parent: [Ajustement des paramètres de sécurité](#)

Restriction de l'utilisation de l'application

Vous pouvez verrouiller les fonctions de l'application afin d'empêcher un tiers de les utiliser.

Remarque: Vous devez entrer le mot de passe que vous avez activé afin de déverrouiller l'application. L'utilisation d'un mot de passe améliore la sécurité de l'application.

Ouvrez le menu **Outils**, puis sélectionnez **Verrouillage d'application**.

L'application sera verrouillée et aucune opération ne sera disponible, sauf le démarrage et la fermeture de l'application, ainsi que le déverrouillage de l'application.

Pour déverrouiller l'application, ouvrez le menu **Outils** et sélectionnez **Déverrouillage d'application**. Si aucun mot de passe n'a été réglé, vous pouvez laisser ces champs vides et cliquer sur **OK** dans la fenêtre pour entrer le mot de passe.

Sujet parent: [Ajustement des paramètres de sécurité](#)

Envoi de notifications par courriel

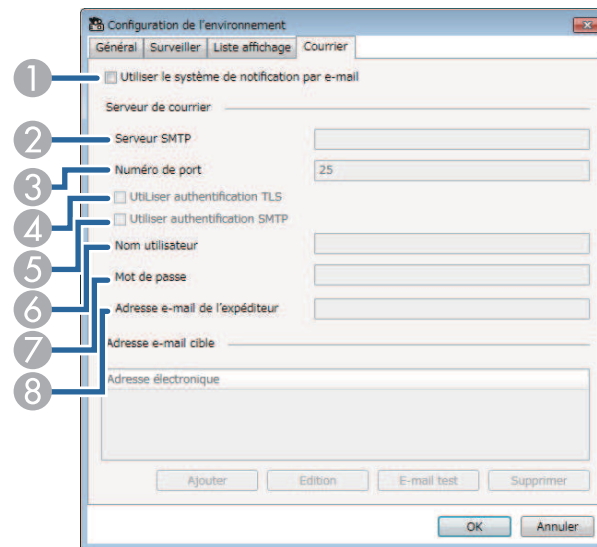
Vous pouvez configurer Epson Projector Management pour vous envoyer une alerte par courriel sur le réseau si un problème survient dans le projecteur. Le logiciel peut aussi vous envoyer un courriel de notification de résolution quand le projecteur retourne à un état normal.

Remarque:

- Si un problème majeur entraîne la mise hors tension d'un projecteur, il est possible qu'il ne puisse pas vous envoyer une alerte par courriel.
- Le type de problèmes inclus dans la notification par courriel dépend de votre projecteur.

1. Sélectionnez **Outils** dans la barre de menu, puis **Configuration de l'environnement**.
2. Sélectionnez l'onglet **Courrier**.

3. Sélectionnez tous les paramètres appropriés.



- 1 Sélectionnez cette option pour activer les notifications par courriel et vous permettre de saisir les informations nécessaires.
 - 2 Saisissez le nom du serveur SMTP ou l'adresse IP du serveur SMTP du projecteur.
 - 3 Sélectionnez un numéro de port pour le serveur SMTP (de 1 à 65535). Le numéro par défaut est 25.
 - 4 Sélectionnez cette option pour activer l'authentification TLS.
 - 5 Sélectionnez cette option pour activer l'authentification SMTP.
 - 6 Saisissez un nom d'utilisateur pour l'authentification SMTP.
 - 7 Saisissez un mot de passe pour l'authentification SMTP.
 - 8 Saisissez l'adresse courriel à identifier comme l'expéditeur. Vous pouvez saisir jusqu'à 512 caractères alphanumériques.
-
4. Sélectionnez **Ajoutez**, sélectionnez les adresses courriel des destinataires, puis sélectionnez le type de notifications par courriel que vous voulez qu'ils reçoivent.
 5. Sélectionnez **OK**.

L'écran **Configuration de l'environnement** apparaît. Répétez les étapes 4 à 5 pour ajouter des adresses courriel de destinataires. Vous pouvez enregistrer jusqu'à 10 adresses courriel.

6. Sélectionnez **OK** pour sauvegarder vos paramètres.

Sujet parent: [Utilisation des fonctions additionnelles](#)

Références associées

[Solutions si les courriels d'alerte par réseau ne sont pas reçus](#)

[Configuration de l'environnement - Courrier](#)

Diffusion de messages

Vous pouvez distribuer des images ou des messages textes vers plusieurs projecteurs afin qu'ils s'affichent simultanément sur ceux-ci. Vous pouvez distribuer des informations immédiatement ou à une date et à une heure précises grâce à la fonction de programmation d'événements.

Remarque:

- Assurez-vous que la résolution des fichiers image est entre 50 × 50 et 1920 × 1200 pixels.
- Assurez-vous que le texte contient 1024 caractères ou moins.

Mise en garde: Vous ne devriez pas vous fier à la fonction Message Broadcasting pour envoyer des messages urgents en cas de situation critique. Utilisez plutôt d'autres méthodes pour les notifications d'urgence. Epson ne fournit aucune garantie quant à la vitesse, à la fiabilité et à l'exactitude des messages envoyés au moyen de cette fonction, et Epson ne saurait être tenue responsable de toute perte, de tout dommage ou de toute blessure découlant de son utilisation.

[Diffusion immédiate d'un message](#)

[Diffusion d'un message à une date et à une heure spécifiques](#)

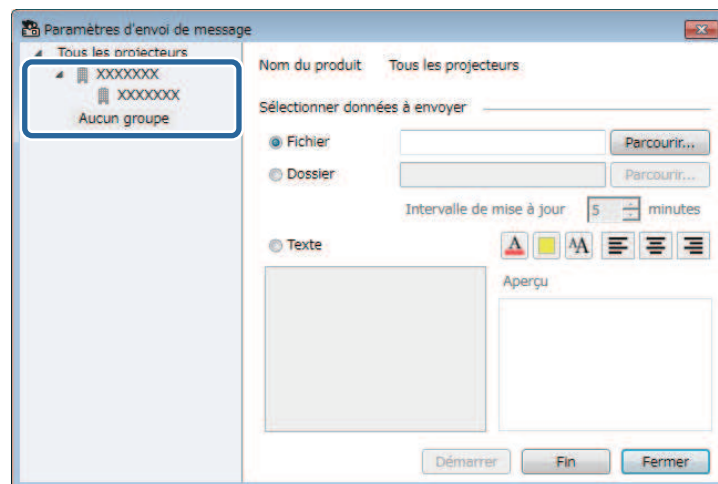
Sujet parent: [Utilisation des fonctions additionnelles](#)

Diffusion immédiate d'un message

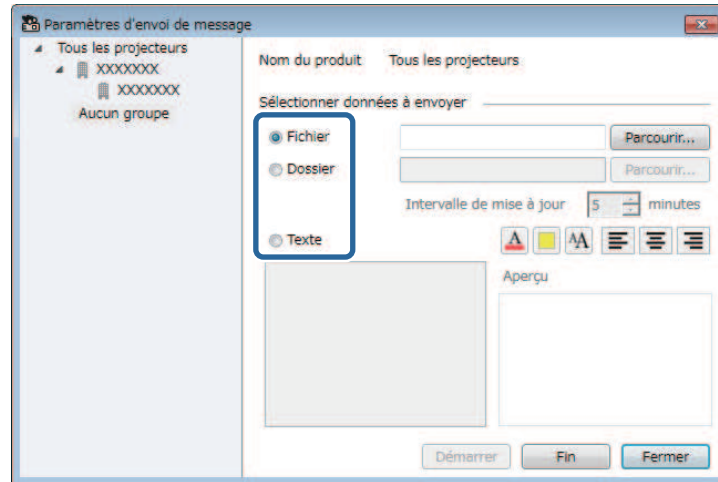
Vous pouvez distribuer des images ou des messages textes vers plusieurs projecteurs afin qu'ils s'affichent immédiatement sur ceux-ci.

1. Sélectionnez **Outils** dans la barre de menu, puis **Message Broadcasting**.

2. Sélectionnez le projecteur ou le groupe de destination du message.



3. Sélectionnez le type d'informations à distribuer.



- Sélectionnez **Fichier** pour distribuer un fichier JPEG.
- Sélectionnez **Dossier** pour distribuer tous les fichiers JPEG du dossier spécifié.

- Sélectionnez **Texte** pour distribuer un message texte.
4. Sélectionnez les paramètres appropriés.
 - Quand vous sélectionnez **Fichier**, sélectionnez **Parcourir** pour indiquer le fichier à distribuer.
 - Quand vous sélectionnez **Dossier**, sélectionnez **Parcourir** pour indiquer le dossier qui comprend les fichiers à distribuer. Spécifiez un paramètre d'**Intervalle de mise à jour** (de 1 à 30 minutes) pour basculer automatiquement d'une image à une autre.
 - Quand vous sélectionnez **Texte**, saisissez le message dans le champ de texte et sélectionnez des paramètres de mise en forme.
 5. Sélectionnez **Démarrer**.

Les images ou les messages textes que vous spécifiez sont projetés par les projecteurs ou les groupes sélectionnés.

Remarque: Le projecteur cesse automatiquement la projection d'autres sources pour diffuser le contenu distribué.
 6. Sélectionnez **Fin** pour mettre fin à l'affichage de l'image ou du message distribué.

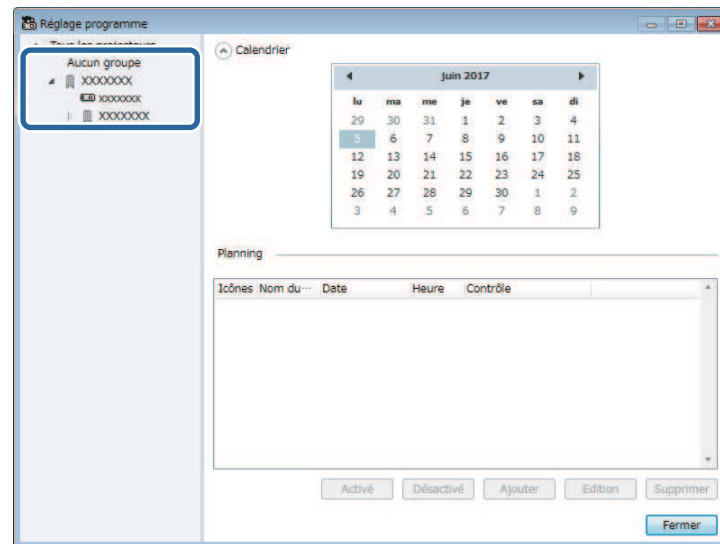
Sujet parent: [Diffusion de messages](#)

Diffusion d'un message à une date et à une heure spécifiques

Vous pouvez distribuer des images ou des messages textes vers plusieurs projecteurs afin qu'ils s'affichent simultanément sur ceux-ci à une date et à une heure spécifiques.

1. Sélectionnez **Outils** dans la barre de menu, puis **Planning**.
2. Sélectionnez **Réglage programme**.

3. Sélectionnez le projecteur ou le groupe de destination du message.



4. Sélectionnez **Ajouter**.

5. Sélectionnez la date et l'heure de la diffusion du message, puis sélectionnez **Message Broadcasting** dans **Contrôle**.

Créer planification

Nom du produit : xxxxxxxx

Lecture répétée

☒ Date
☐ Chaque semaine
☐ Chaque jour

Planning

Date : 05/06/2017

Heure : 16 : 15

Contrôle : Message Broadcasting

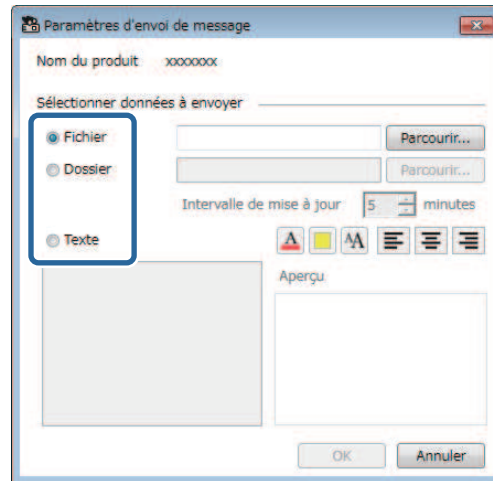
☒ Démarrer
☐ Sortir

Paramètres
Non défini

OK Annuler

6. Sélectionnez **Démarrer**, puis **Paramètres**.

7. Sélectionnez le type d'informations à distribuer.



- Sélectionnez **Fichier** pour distribuer un fichier JPEG.
 - Sélectionnez **Dossier** pour distribuer tous les fichiers JPEG du dossier spécifié.
 - Sélectionnez **Texte** pour distribuer un message texte.
8. Sélectionnez les paramètres appropriés.
- Quand vous sélectionnez **Fichier**, sélectionnez **Parcourir** pour indiquer le fichier à distribuer.
 - Quand vous sélectionnez **Dossier**, sélectionnez **Parcourir** pour indiquer le dossier qui comprend les fichiers à distribuer. Spécifiez un paramètre d'**Intervalle de mise à jour** (de 1 à 30 minutes) pour basculer automatiquement d'une image à une autre.
 - Quand vous sélectionnez **Texte**, saisissez le message dans le champ de texte et sélectionnez des paramètres de mise en forme.
9. Sélectionnez **OK**.
10. Répétez les étapes 3 à 5 pour indiquer la date et l'heure à laquelle terminer la diffusion de message.
11. Sélectionnez **Fin**, puis **OK**.

Remarque: Si vous n'indiquez pas de date et d'heure au paramètre **Fin**, le projecteur projettera en continu le message diffusé.

12. Sélectionnez **Fermer** pour enregistrer les paramètres de planification et de message.

À la date et à l'heure indiquées, les images ou le message texte que vous avez spécifiés sont projetés par les projecteurs ou les groupes sélectionnés.

Sujet parent: [Diffusion de messages](#)

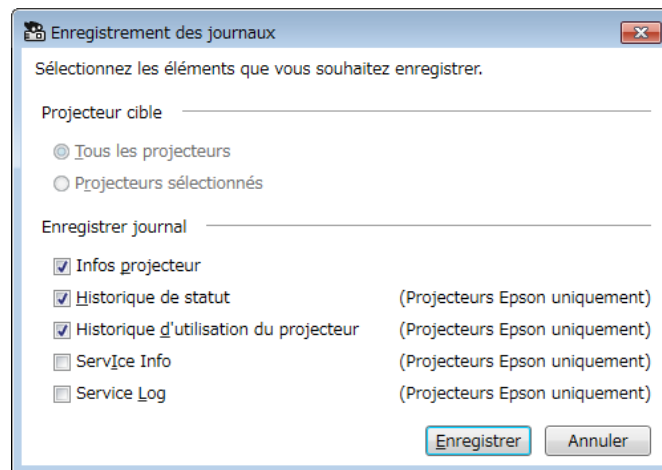
Enregistrement des fichiers journaux du projecteur

Vous pouvez enregistrer des informations sélectionnées, par exemple sur l'utilisation du projecteur et les historiques d'erreurs, dans un fichier journal stocké dans le dossier de votre choix. (Disponible seulement pour les projecteurs Epson.) Le fichier journal est enregistré en tant que fichier zip séparé.

Remarque:

- Par défaut, Epson Projector Management enregistre des informations dans des fichiers journaux pour les trois derniers mois. Vous pouvez modifier la période d'enregistrement des fichiers journaux dans le paramètre **Enregistrement des journaux** de l'onglet **Surveiller** de l'écran **Configuration de l'environnement**.
- Le type de fichiers journaux enregistrés par Epson Projector Management dépend de vos modèles de projecteurs.

1. Sélectionnez **Fichier** dans la barre de menu, puis sélectionnez **Enregistrement des journaux**.
L'écran **Enregistrement des journaux** s'affiche.



2. Sélectionnez le projecteur cible.
 - Sélectionnez **Tous les projecteurs** pour inclure tous les projecteurs enregistrés.
 - Sélectionnez **Projecteurs sélectionnés** pour inclure seulement les projecteurs sélectionnés.
3. Sélectionnez le type d'informations que vous voulez enregistrer dans un fichier journal, puis sélectionnez **Enregistrer**.
4. Indiquez le dossier de destination et le nom de fichier, puis sélectionnez **Enregistrer**.
Le fichier zip est créé dans le dossier spécifié.

Sujet parent: [Utilisation des fonctions additionnelles](#)

Résolution des problèmes

Consultez les sections suivantes pour trouver des solutions aux problèmes reliés à Epson Projector Management.

[Résolution des problèmes de connexion au réseau](#)

[Résolution et contrôle des problèmes](#)

Résolution des problèmes de connexion au réseau

Essayez les solutions suivantes selon votre environnement réseau.

[Impossible de connecter des projecteurs en mode Connexion avancée \(câblée\)](#)

[Impossible de connecter des projecteurs en mode de connexion Avancé \(sans fil\)](#)

Sujet parent: [Résolution des problèmes](#)

Impossible de connecter des projecteurs en mode Connexion avancée (câblée)

Lorsque vous n'arrivez pas à connecter l'ordinateur au projecteur à l'aide du mode **Connexion avancée** via un réseau câblé, essayez les solutions suivantes. Si vous n'arrivez pas à résoudre le problème, contactez votre administrateur réseau.

- Vérifiez l'état des appareils externes utilisés pour la connexion réseau ou vérifiez l'environnement réseau dans lequel se trouvent les appareils et le projecteur.
- Branchez le câble réseau correctement.

Remarque:

- Utilisez un câble réseau 100BASE-TX ou 10BASE-T disponible sur le marché.
 - Pour éviter les défaillances, utilisez un câble réseau blindé de catégorie 5 ou plus.
- Vérifiez les paramètres réseau du projecteur.
 - Réglez l'option **DHCP** à **Off**. Lorsque **DHCP** est réglé à **On**, l'état d'attente du réseau local (LAN) pourrait prendre plus de temps avant de s'activer si aucun serveur DHCP disponible n'est trouvé.
 - Réglez correctement l'adresse IP, le masque de sous-réseau et l'adresse de la passerelle selon les données du projecteur.
 - Fermez le menu des paramètres réseau sur le projecteur, puis retournez à l'écran d'attente du réseau local (LAN).

- Vérifiez les paramètres réseau de l'ordinateur.
 - Activez les paramètres du réseau local sur votre ordinateur.
 - Désactivez le pare-feu. Si vous préférez ne pas le désactiver, enregistrez le pare-feu en tant qu'exception. Réglez les paramètres nécessaires pour ouvrir le port. Le port utilisé par ce logiciel est le suivant : 56181 (TCP).

Sujet parent: [Résolution des problèmes de connexion au réseau](#)

Tâches associées

[Configuration d'un projecteur en vue de la connexion en mode Avancé \(câblé\)](#)

Impossible de connecter des projecteurs en mode de connexion Avancé (sans fil)

Lorsque vous n'arrivez pas à connecter l'ordinateur au projecteur à l'aide du **mode de connexion Avancé** via un réseau sans fil, essayez les solutions suivantes. Si vous n'arrivez pas à résoudre le problème, contactez votre administrateur réseau.

- Vérifiez l'état des appareils externes utilisés pour la connexion réseau ou vérifiez l'environnement réseau dans lequel se trouvent les appareils et le projecteur.
 - Branchez correctement l'unité réseau sans fil spécifiée au projecteur. Consultez le *Guide de l'utilisateur* pour obtenir plus de détails.
 - Assurez-vous que l'ordinateur et le projecteur ne sont pas séparés par des obstacles, et déplacez-les pour améliorer la communication. L'environnement intérieur peut parfois rendre le projecteur introuvable durant la recherche.
 - Assurez-vous que le point d'accès et l'ordinateur ou le projecteur ne sont pas trop éloignés. Rapprochez-les et essayez d'établir une connexion de nouveau.
 - Vérifiez si d'autres équipements produisent de l'interférence, comme un appareil Bluetooth ou un four à micro-ondes. Éloignez l'appareil causant de l'interférence ou augmentez la bande passante sans fil.
 - Réglez au maximum la puissance du signal radio des appareils réseau.
 - Réglez correctement l'adresse IP, le masque de sous-réseau et l'adresse de la passerelle selon les données du point d'accès.
 - Assurez-vous que le système LAN sans fil du point d'accès supporte le système LAN sans fil du projecteur.
- Vérifiez les paramètres réseau du projecteur.
 - Réglez le paramètre **Mode de connexion à Avancé**.
 - Assignez le même SSID à l'ordinateur, au point d'accès et au projecteur.

- Réglez l'option **DHCP** à **Off**. Lorsque **DHCP** est réglé à **On**, l'état d'attente du réseau local (LAN) pourrait prendre plus de temps avant de s'activer si aucun serveur DHCP disponible n'est trouvé.
- Réglez correctement l'adresse IP, le masque de sous-réseau et l'adresse de la passerelle selon les données du projecteur.
- Activez le réseau local sans fil.
- Réglez le réseau local sans fil afin qu'il réponde aux normes compatibles avec le point d'accès.
- Lorsque vous activez le paramètre de sécurité, réglez la même phrase secrète pour le point d'accès, l'ordinateur et le projecteur.
- Fermez le menu des paramètres réseau sur le projecteur, puis retournez à l'écran d'attente du réseau local (LAN).
- Vérifiez les paramètres réseau de l'ordinateur.
 - Si l'adaptateur du réseau local sans fil n'est pas installé sur votre ordinateur, installez une carte de réseau local sans fil sur votre ordinateur.
 - Activez le paramètre du réseau local sans fil ou AirPort sur votre ordinateur.
 - Connectez-vous au point d'accès auquel le projecteur est connecté.
 - Désactivez le pare-feu. Si vous préférez ne pas le désactiver, enregistrez le pare-feu en tant qu'exception. Réglez les paramètres nécessaires pour ouvrir le port. Le port utilisé par ce logiciel est le suivant : 56181 (TCP).
- Vérifiez les paramètres du point d'accès.
 - Si des fonctions qui bloquent les connexions sont réglées au niveau du point d'accès, telles que des restrictions d'adresse Mac et des restrictions de port, ajoutez une permission de connexion afin de permettre au projecteur de se connecter.

Sujet parent: [Résolution des problèmes de connexion au réseau](#)

Tâches associées

[Configuration d'un projecteur en vue de la connexion en mode Avancé \(sans fil\)](#)

Résolution et contrôle des problèmes

Essayez ces solutions selon votre situation.

[Solutions si vous ne pouvez pas surveiller ou commander le projecteur](#)

[Solutions si les courriels d'alerte par réseau ne sont pas reçus](#)

[Solutions si vous ne pouvez pas diffuser un message](#)

Sujet parent: [Résolution des problèmes](#)

Solutions si vous ne pouvez pas surveiller ou commander le projecteur

Essayez les solutions suivantes lorsque vous ne pouvez pas surveiller ou commander les projecteurs.

- Assurez-vous que le projecteur est sous tension et correctement connecté au réseau.
- Pour surveiller des projecteurs même quand ils sont en mode attente (hors tension), sélectionnez **Comm. activée** en tant que paramètre **Mode attente** des menus des projecteurs. Sélectionnez aussi le bon paramètre **Port**, au besoin.
- Assurez-vous que le projecteur que vous voulez surveiller ou commander est enregistré dans Epson Projector Management.
- Désactivez les paramètres DHCP pour votre projecteur. Si vous activez les paramètres DHCP, l'adresse IP changera automatiquement et Epson Projector Management ne sera peut-être pas en mesure de chercher le projecteur enregistré.
- Quand vous restaurez des paramètres du fichier de sauvegarde, décompressez le fichier zip et copiez les fichiers extraits dans le répertoire suivant.

C:\ProgramData\SEIKO EPSON CORPORATION\Epson Projector Management

- Si vous devez réinstaller le logiciel mais que vous n'avez pas de fichier de sauvegarde, retirez le fichier conservé dans le répertoire suivant et réinstallez-le ensuite :

C:\ProgramData\SEIKO EPSON CORPORATION\Epson Projector Management

Sujet parent: [Résolution et contrôle des problèmes](#)

Références associées

[Configuration de l'environnement - Général](#)

Sujets reliés

[Surveillance et commande des projecteurs](#)

Solutions si les courriels d'alerte par réseau ne sont pas reçus

Si vous ne recevez pas de courriels vous alertant de problèmes du projecteur sur le réseau, essayez l'une des solutions suivantes :

- Assurez-vous que le projecteur est sous tension et correctement connecté au réseau. (Si un problème majeur entraîne la mise hors tension d'un projecteur, il est possible qu'il ne puisse pas vous envoyer une alerte par courriel.)
- Pour surveiller des projecteurs même quand ils sont en mode attente (hors tension), sélectionnez **Comm. activée** pour le paramètre **Mode attente** dans les menus des projecteurs. Sélectionnez aussi le bon paramètre **Port**, au besoin.
- Assurez-vous que votre prise de courant ou votre source d'alimentation fonctionne correctement.

- Sélectionnez **E-mail test** dans l'onglet **Courrier** de l'écran **Configuration de l'environnement**. Si vous ne recevez pas le courriel test, vérifiez tous les paramètres de l'onglet **Courrier** pour vous assurer qu'ils sont exacts.

Sujet parent: [Résolution et contrôle des problèmes](#)

Références associées

[Configuration de l'environnement - Courrier](#)

Solutions si vous ne pouvez pas diffuser un message

Si la fonction Message Broadcasting ne fonctionne pas, essayez les solutions suivantes :

- Assurez-vous que le projecteur est sous tension et correctement connecté au réseau.
- Pour surveiller des projecteurs même quand ils sont en mode attente (hors tension), sélectionnez **Comm. activée** pour le paramètre **Mode attente** dans les menus des projecteurs. Sélectionnez aussi le bon paramètre **Port**, au besoin.
- Dans vos paramètres de pare-feu, ouvrez le port UDP pour permettre à la fonction Message Broadcasting de communiquer par le port requis. Consultez la documentation de votre logiciel de pare-feu pour les instructions.
- Quand vous appuyez sur la touche **Esc** du panneau de commande du projecteur ou de la télécommande pour cesser la diffusion de messages, la fonction est désactivée. Pour diffuser des messages à nouveau, redémarrez le projecteur.

Sujet parent: [Résolution et contrôle des problèmes](#)

Informations sur les écrans

Consultez ces sections pour en savoir plus sur les écrans d'Epson Projector Management.

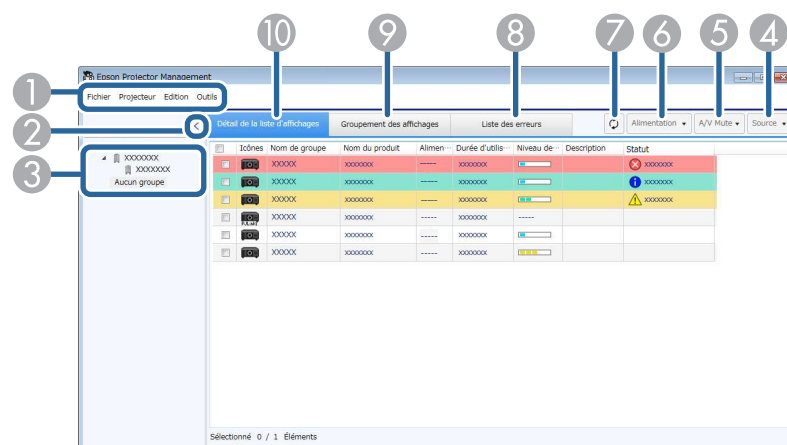
[Écran principal d'Epson Projector Management](#)

[Écran Propriétés de projecteur](#)



[Écran Configuration de l'environnement](#)

Écran principal d'Epson Projector Management

Quand vous démarrez Epson Projector Management, l'écran principal s'affiche.



1	Menu Fichier	<ul style="list-style-type: none">• Enregistrement des journaux : Sélectionne les paramètres des fichiers journaux.• Version: Affiche les informations sur la version de l'application.• Sortir : Ferme l'application.
	Menu Projecteur	<ul style="list-style-type: none">• Enregistrement du projecteur : Cherche et enregistre les nouveaux projecteurs.• Enregistrement du groupe : Crée un nouveau groupe de projecteurs.

	Menu Edition	<ul style="list-style-type: none"> • Propriétés : Affiche l'écran des propriétés du projecteur. • Surveillance activée/Surveillance désactivée : Active ou désactive la surveillance. • Supprimer : Supprime le projecteur sélectionné de la liste.
	Menu Outils	<ul style="list-style-type: none"> • Verrouillage d'application/Déverrouillage d'application : Active ou désactive la fonction de verrouillage d'application. • Configuration de l'environnement : Affiche l'écran Configuration de l'environnement. • Planning : Sélectionne les paramètres de planification. • Message Broadcasting : Sélectionne les paramètres de diffusion de messages.
2	 Afficher/Masquer	Développe ou réduit la liste des groupes.
3	Liste des groupes	Affiche les éléments enregistrés dans le groupe sous la forme d'un diagramme hiérarchique.
4	Source	Change la source d'entrée du projecteur. (Disponible pour les projecteurs Epson seulement.)
5	Pause A/V	Active ou désactive la fonction de Pause A/V ou d'obturateur.
6	Alimentation	Allume ou éteint le projecteur.
7	 Rafraîchir	Met à jour les informations sur le projecteur.
8	Liste des erreurs	Affiche la liste des erreurs. Vous pouvez seulement vérifier la liste des projecteurs qui affichent une erreur ou un avertissement.
9	Groupement des affichages	Affiche le groupement des affichages. Vous pouvez vérifier le groupe de projecteurs dans un diagramme hiérarchique.
10	Détail de la liste d'affichages	Affiche le détail de la liste d'affichages. Vous pouvez vérifier l'état des projecteurs sous forme de liste.

[Icônes d'état du projecteur](#)
















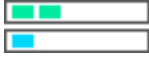
Sujet parent: [Informations sur les écrans](#)

Références associées

[Configuration de l'environnement - Liste affichage](#)

Icônes d'état du projecteur

Les icônes qui apparaissent dans l'écran principal d'Epson Projector Management sont décrites dans le tableau suivant.

	Le groupe est développé.
	Le groupe est réduit.
	Le projecteur est surveillé ou commandé au moyen du protocole PLink.
	Le groupe ou le projecteur est à l'état normal.
	Le groupe ou le projecteur est à l'état d'avertissement.
	Le groupe ou le projecteur est à l'état d'erreur.
	Le groupe ou le projecteur nécessite une attention immédiate.
	Le groupe ou le projecteur effectue des opérations.
	Mise à jour des informations sur le groupe ou sur le projecteur.
	La surveillance est désactivée pour le groupe ou le projecteur.
	Le projecteur est sous tension.
	Le projecteur est hors tension.
	La fonction de Pause A/V ou d'obturateur est activée.
	Le projecteur est trop chaud.
	Le projecteur a surchauffé.
	Le niveau de température du projecteur est normal.

Sujet parent: [Écran principal d'Epson Projector Management](#)

Écran Propriétés de projecteur

Quand vous sélectionnez **Propriétés de projecteur** dans le menu **Edition**, les propriétés du projecteur s'affichent.

[Propriétés de projecteur - Information](#)

[Propriétés de projecteur - Historique de statut](#)

[Propriétés de projecteur - Historique utilis](#)

[Propriétés de projecteur - Planning](#)

[Propriétés de projecteur - Infos État](#)

[Propriétés de projecteur - Services](#)

Sujet parent: [Informations sur les écrans](#)

Propriétés de projecteur - Information

Quand vous sélectionnez l'onglet **Information** à l'écran Propriétés de projecteur, l'écran suivant apparaît. Les informations acquises du projecteur varient selon le modèle. Si le logiciel n'acquiert pas

d'informations, ceci s'affiche : « --- ». Pour mettre à jour les informations sur le projecteur, sélectionnez



Propriétés de projecteur (XXXXXXX)

Planning Infos État Services

Information Historique de statut Historique utilis

Nom du produit: XXXXXXXX

Nom de projecteur: -----

Icônes: Sélection...

Nom de groupe: Aucun groupe Sélection...

Adresse IP: 100.100.100.100

Durée d'utilisation de la source lumineuse: -----

Source: -----

lumière: -----

Mode constant restant: -----

Niveau de température: -----

Fabricant: -----

Modèle: -----

Description:

Statut: Erreur de réseau (erreur de connexion TCP)

Mot Passe Monitor:

OK Annuler

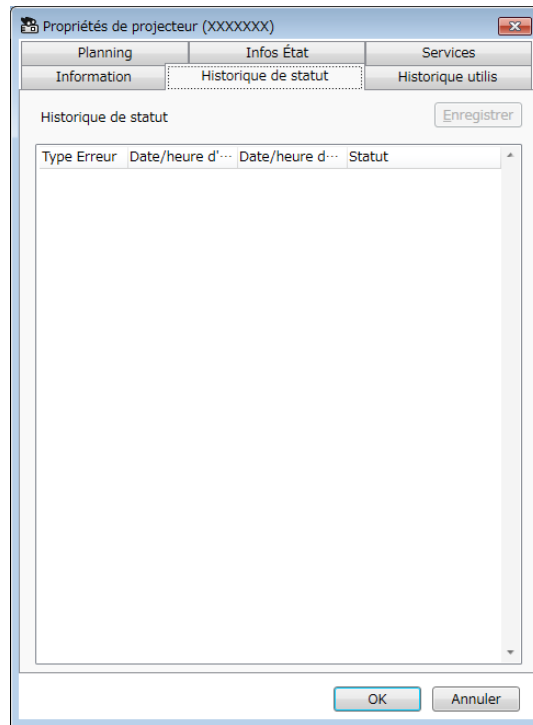
Nom du produit	Affiche le nom utilisé dans Epson Projector Management.
Nom de projecteur	Affiche le nom qui a été enregistré pour le projecteur.
Icônes	Affiche les icônes enregistrées pour le projecteur ou le groupe. Vous pouvez modifier les icônes au moyen de la touche Sélection .
Nom de groupe	Affiche le nom de groupe auquel le projecteur appartient. Vous pouvez modifier le groupe au moyen de la touche Sélection .
Adresse IP	Affiche l'adresse IP du projecteur.
Durée d'utilisation de la source lumineuse	Affiche le nombre d'heures d'utilisation de la source lumineuse du projecteur.

Source	Affiche la source d'entrée actuelle du projecteur. Quand vous sélectionnez un projecteur non fabriqué par Epson, vous pouvez spécifier le numéro de la source d'entrée pour basculer entre les sources.
Lumière	Affiche la source lumineuse du projecteur.
Mode constant restant	Affiche le temps restant durant lequel le projecteur peut maintenir une luminosité constante.
Niveau de température	Affiche la température du projecteur en cinq niveaux.
Fabricant	Affiche le nom du fabricant du projecteur.
Modèle	Affiche le modèle du projecteur.
Description	Affiche des notes concernant le projecteur.
Statut	Affiche les informations d'erreur du projecteur. Pour voir une solution, déplacez le curseur sur les informations d'erreur.
Mot passe Monitor/Mot passe PJLink	Si l'authentification de l'ordinateur ou du projecteur échoue et que vous avez défini un mot de passe pour le projecteur, saisissez-le ici pour accéder aux paramètres du projecteur.

Sujet parent: [Écran Propriétés de projecteur](#)

Propriétés de projecteur - Historique de statut

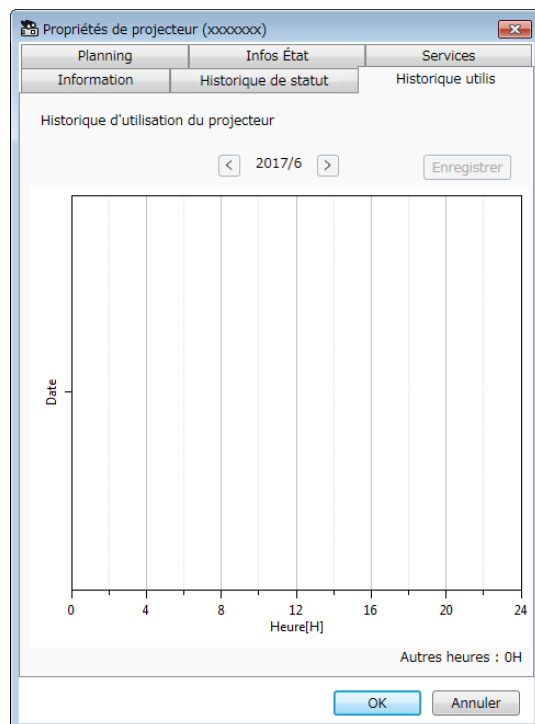
Quand vous sélectionnez l'onglet **Historique de statut** à l'écran Propriétés de projecteur, l'écran suivant apparaît. Vous pouvez vérifier les erreurs qui surviennent pendant l'exécution d'Epson Projector Management. Pour exporter l'historique d'erreurs en fichier csv, sélectionnez **Enregistrer**.





Sujet parent: [Écran Propriétés de projecteur](#)

Propriétés de projecteur - Historique utilis

Quand vous sélectionnez l'onglet **Historique utilis** à l'écran Propriétés de projecteur, l'écran suivant apparaît.

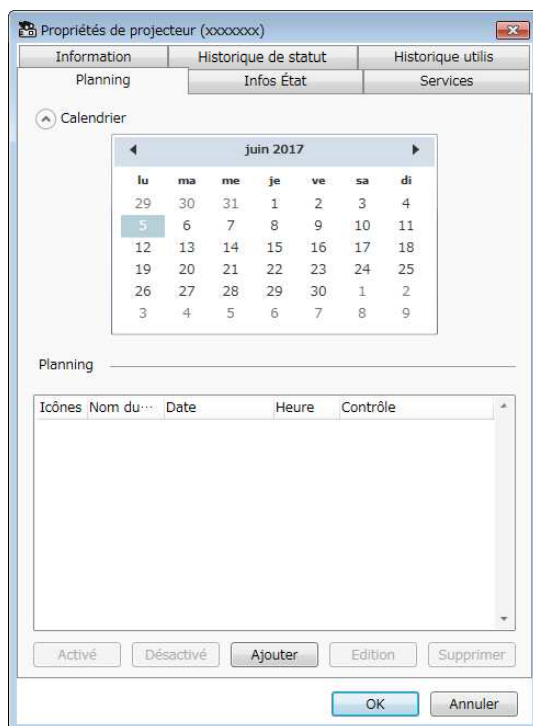


 Mois précédent	Affiche un graphique du mois précédent.
 Mois suivant	Affiche un graphique du mois suivant.
Enregistrer	Exporte le fichier actuellement affiché en format csv.
Autres heures	Affiche le nombre d'heures durant lesquelles le projecteur a été utilisé sans la surveillance d'Epson Projector Management.




Sujet parent: [Écran Propriétés de projecteur](#)

Propriétés de projecteur - Planning

Quand vous sélectionnez l'onglet **Planning** à l'écran Propriétés de projecteur, l'écran suivant apparaît.



	Afficher/Masquer	Affiche ou masque le calendrier.
Calendrier		Affiche la date du jour avec un arrière-plan en surbrillance et du texte blanc. Une date d'événement planifié apparaît avec un arrière-plan en surbrillance et du texte blanc. Sélectionnez pour passer au mois précédent de l'année et sélectionnez pour passer au mois suivant de l'année.

Planning	<p>Affiche la liste des événements planifiés. La couleur de la rangée est décrite ainsi.</p> <ul style="list-style-type: none"> •  : Planification activée •  : Planification désactivée •  : Planification non sélectionnée <p>Remarque: Vous pouvez reproduire la planification en faisant un clic-droit sur celle-ci et en sélectionnant Copier et Coller.</p>
Activé	Active la planification sélectionnée.
Désactivé	Désactive la planification sélectionnée.
Ajouter	Crée une nouvelle planification.
Edition	Modifie la planification sélectionnée.
Supprimer	Supprime la planification sélectionnée.

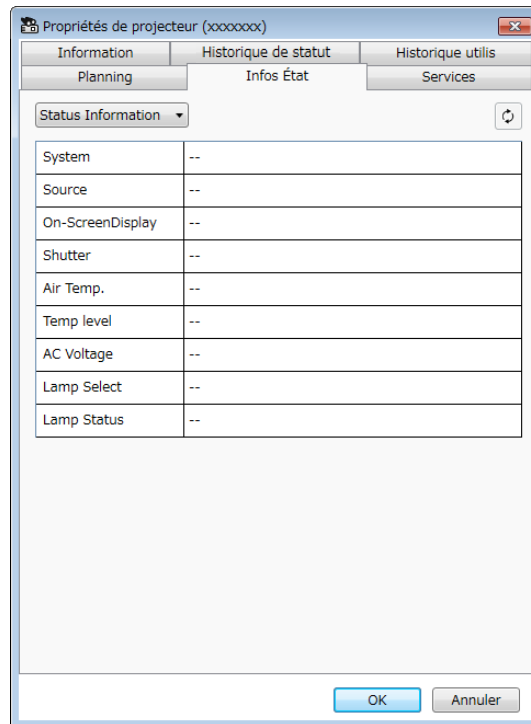
Sujet parent: [Écran Propriétés de projecteur](#)

Tâches associées


[Programmation d'un événement sur le projecteur](#)

Propriétés de projecteur - Infos État

Quand vous sélectionnez l'onglet **Infos État** à l'écran Propriétés de projecteur, l'écran suivant apparaît. Les informations acquises du projecteur varient selon le modèle. Si le logiciel n'acquiert pas d'informations, ceci s'affiche : « --- ».



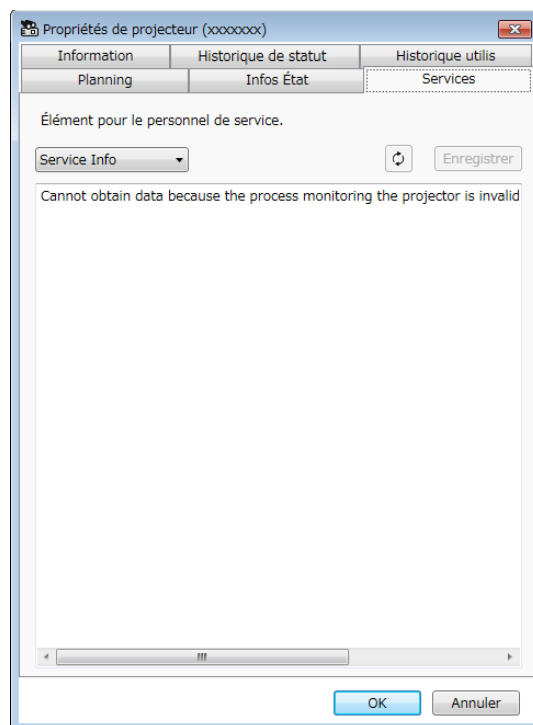
<div>xxxxxxxx</div> <div>Infos</div>	Bascule entre les informations affichées dans la liste suivante.
État	<ul style="list-style-type: none">• Infos État• Source• Réseau filaire• Réseau sans fil• Maintenance• Version

 Mettre à jour	Met à jour les informations sur l'état.
---	---

Sujet parent: [Écran Propriétés de projecteur](#)

Propriétés de projecteur - Services

Quand vous sélectionnez l'onglet **Services** à l'écran Propriétés de projecteur, l'écran suivant apparaît. (Normalement utilisé seulement par le soutien d'Epson.)



Sujet parent: [Écran Propriétés de projecteur](#)

Écran Configuration de l'environnement

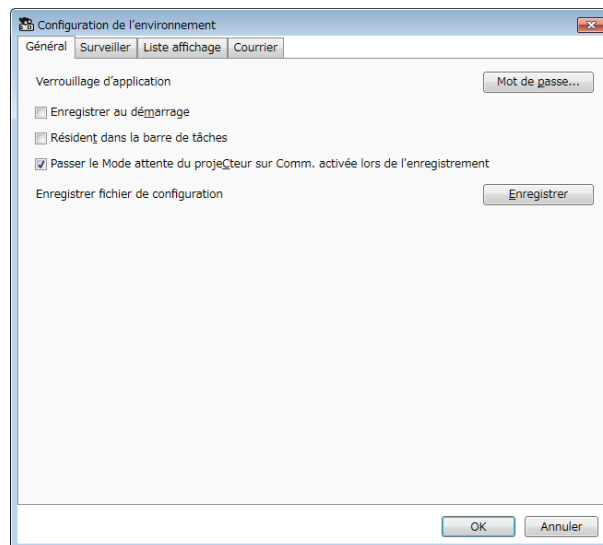
Quand vous sélectionnez **Configuration de l'environnement** dans le menu **Outils**, l'écran de configuration de l'environnement apparaît.

[Configuration de l'environnement - Général](#)
[Configuration de l'environnement - Surveiller](#)
[Configuration de l'environnement - Liste affichage](#)
[Configuration de l'environnement - Courrier](#)



Sujet parent: [Informations sur les écrans](#)

Configuration de l'environnement - Général

Quand vous sélectionnez l'onglet **Général** dans l'écran Configuration de l'environnement, l'écran suivant apparaît.



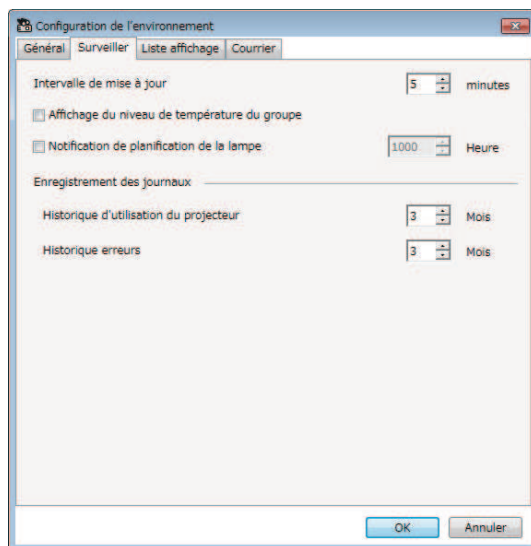
Verrouillage d'application	Modifie le mot de passe de la fonction de verrouillage d'application en sélectionnant Mot de passe .
Enregistrer au démarrage	Lance automatiquement Epson Projector Management quand vous démarrez l'ordinateur.

Résident dans la barre de tâches	<p>Maintient la surveillance quand vous fermez ou réduisez la fenêtre Epson Projector Management. Les icônes affichées dans la barre de tâches sont décrites ci-dessous.</p> <ul style="list-style-type: none"> •  : Fonctionnement normal. •  : Une erreur ou un avertissement s'est produit.
Passer le Mode attente du projecteur sur Comm. activée lors de l'enregistrement	<p>Règle le paramètre Mode attente à Comm. activée dans le menu du projecteur durant l'enregistrement du projecteur (projecteurs Epson seulement).</p>
Enregistrer fichier de configuration	<p>Crée une sauvegarde du fichier de configuration en sélectionnant Enregistrer. Pour restaurer des paramètres du fichier de sauvegarde, décompressez le fichier zip et copiez les fichiers extraits dans le répertoire suivant.</p> <p>C:\ProgramData\SEIKO EPSON CORPORATION\Epson Projector Management</p>

Sujet parent: [Écran Configuration de l'environnement](#)

Configuration de l'environnement - Surveiller

Quand vous sélectionnez l'onglet **Surveiller** dans l'écran Configuration de l'environnement, l'écran suivant apparaît.

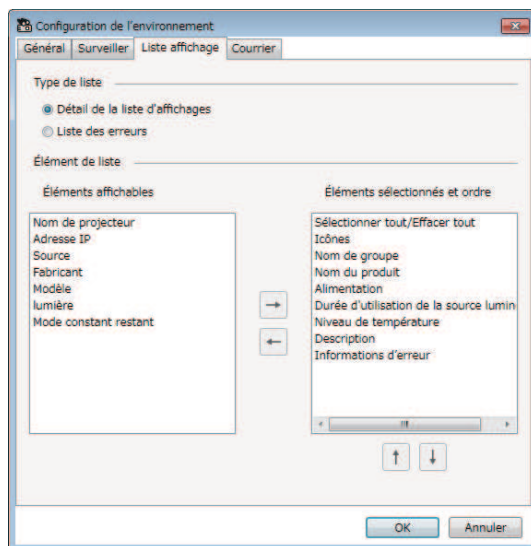





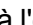
Intervalle de mise à jour	Spécifie l'intervalle de mise à jour des informations du projecteur (de 1 à 99 minutes). Quand vous surveillez un grand nombre de projecteurs, spécifiez un intervalle plus long afin que la mise à jour puisse se terminer durant ce délai.
Affichage du niveau de température du groupe	Affiche le niveau de température du groupe du projecteur dans Groupement des affichages .
Notification de planification de la lampe	Spécifie quand vous recevez une notification de l'état du projecteur en fonction du nombre d'heures d'utilisation de la source lumineuse.
Enregistrement des journaux	Spécifie la durée de conservation du journal Historique d'utilisation du projecteur et Historique de statut (de 1 à 99 mois).

Sujet parent: [Écran Configuration de l'environnement](#)

Configuration de l'environnement - Liste affichage

Quand vous sélectionnez l'onglet **Liste affichage** dans l'écran Configuration de l'environnement, l'écran suivant apparaît.



Type de liste	Sélectionne le type de liste pour lequel vous voulez modifier les éléments affichés et leur ordre : Détail de la liste d'affichages ou Liste des erreurs .
Élément de liste	<p>Sélectionne les éléments de liste que vous voulez afficher ou supprimer de l'affichage, et les ordonne. Des éléments affichables peuvent être ajoutés à la liste Éléments sélectionnés et ordre.</p> <ul style="list-style-type: none">  : Affiche l'élément sélectionné dans Éléments affichables.  : Masque l'élément sélectionné dans Éléments sélectionnés et ordre.  : Déplace l'élément sélectionné dans Éléments sélectionnés et ordre à l'emplacement précédent.  : Déplace l'élément sélectionné dans Éléments sélectionnés et ordre à l'emplacement suivant.

Sujet parent: [Écran Configuration de l'environnement](#)

Références associées

[Types d'affichage pour la surveillance des projecteurs](#)

Configuration de l'environnement - Courrier

Quand vous sélectionnez l'onglet **Courrier** dans l'écran Configuration de l'environnement, l'écran suivant apparaît.

The screenshot shows a Windows-style dialog box titled 'Configuration de l'environnement'. It has four tabs: 'Général', 'Surveiller', 'Liste affichage', and 'Courrier'. The 'Courrier' tab is selected. Inside the dialog, there is a checkbox labeled 'Utiliser le système de notification par e-mail'. Below it, the 'Serveur de courrier' section contains a 'Serveur SMTP' text field, a 'Numéro de port' text field with the value '25', and two checkboxes: 'Utiliser authentification TLS' and 'Utiliser authentification SMTP'. Further down are text fields for 'Nom utilisateur', 'Mot de passe', and 'Adresse e-mail de l'expéditeur'. At the bottom, there is a large text area for 'Adresse e-mail cible' and a label 'Adresse électronique'. At the very bottom are buttons for 'Ajouter', 'Edition', 'E-mail test', 'Supprimer', 'OK', and 'Annuler'.

Utiliser le système de notification par e-mail	Sélectionnez cette option pour envoyer un courriel aux adresses prédéfinies quand l'état d'un projecteur change.
Serveur SMTP	Saisissez le nom du serveur SMTP ou l'adresse IP du serveur SMTP du projecteur.
Numéro de port	Sélectionnez un numéro de port pour le serveur SMTP (de 1 à 65535). Le numéro par défaut est 25.
Utiliser authentification TLS	Sélectionnez cette option pour activer l'authentification TLS.
Utiliser authentification SMTP	Sélectionnez cette option pour activer l'authentification SMTP.
Nom utilisateur	Saisissez un nom d'utilisateur pour l'authentification SMTP.

Mot de passe	Saisissez un mot de passe pour l'authentification SMTP.
Adresse e-mail de l'expéditeur	Saisissez l'adresse courriel de l'expéditeur. Vous pouvez saisir jusqu'à 512 caractères alphanumériques.
Adresse e-mail cible	Affiche les adresses courriel du destinataire.
Ajouter	Ajoute l'adresse courriel d'un nouveau destinataire.
Edition	Modifie l'adresse courriel du destinataire sélectionné.
E-mail test	Envoie un courriel de test à l'adresse courriel du destinataire sélectionné.
Supprimer	Supprime l'adresse courriel du destinataire sélectionné.

Sujet parent: [Écran Configuration de l'environnement](#)

Tâches associées

[Envoi de notifications par courriel](#)

Annexe

Consultez ces sections pour en savoir plus sur le logiciel Epson Projector Management.

[Mise à jour et désinstallation du logiciel](#)

[Limitations pour les projecteurs non fabriqués par Epson](#)

[Avis](#)

Mise à jour et désinstallation du logiciel

Suivez les instructions suivantes pour désinstaller Epson Projector Management.

[Désinstallation d'Epson Projector Management \(Windows 7\)](#)

[Désinstallation d'Epson Projector Management \(Windows 8.x/Windows 10\)](#)

Sujet parent: [Annexe](#)

Désinstallation d'Epson Projector Management (Windows 7)

Suivez les instructions ci-dessous pour désinstaller Epson Projector Management.

Remarque: Vous devez détenir les droits d'administrateur pour désinstaller le logiciel.

1. Mettez l'ordinateur sous tension.
2. Assurez-vous de fermer toutes les applications en cours.
3. Cliquez sur **Démarrer**, puis cliquez sur **Panneau de configuration**.
4. Cliquez sur **Désinstaller un programme** dans la catégorie **Programmes**.
5. Sélectionnez **Epson Projector Management**, puis cliquez sur **Désinstaller/Modifier**.
6. Suivez les instructions à l'écran.


Sujet parent: [Mise à jour et désinstallation du logiciel](#)

Désinstallation d'Epson Projector Management (Windows 8.x/Windows 10)

Suivez les instructions ci-dessous pour désinstaller Epson Projector Management.

Remarque: Vous devez détenir les droits d'administrateur pour désinstaller le logiciel.

1. Mettez l'ordinateur sous tension.

2. Assurez-vous de fermer toutes les applications en cours.
3. Appuyez sur la touche  du clavier pour afficher toutes les applications.
4. Cliquez avec le bouton de droite (maintenez enfoncé) sur **Epson Projector Management Ver.X.XX**, puis sélectionnez **Désinstaller**.
5. Suivez les instructions à l'écran.

Sujet parent: [Mise à jour et désinstallation du logiciel](#)

Limitations pour les projecteurs non fabriqués par Epson

Les fonctions suivantes ne sont pas disponibles pour les projecteurs non fabriqués par Epson.

- **Recherche automatique** (pour les projecteurs PJLink Class1)
- La touche **Source** à l'écran principal
- **Planning**
- **Utiliser le système de notification par e-mail**
- **Diffusion de messages**
- **Enregistrement des journaux** (sauf pour **Infos projecteur**)

Les renseignements suivants ne peuvent être acquis des projecteurs non fabriqués par Epson.

- **Durée d'utilisation de la source lumineuse**
- **Mode constant restant**
- **Niveau de température**
- **Historique de statut**
- **Historique utilis**
- **Infos État**
- **Services**

Sujet parent: [Annexe](#)

Avis

Vérifiez ces sections pour des avis importants concernant votre logiciel.

[Avis sur les droits d'auteur](#)

[À propos des termes utilisés](#)

[Avis général](#)

[Attribution des droits réservés](#)

Sujet parent: [Annexe](#)

Avis sur les droits d'auteur

Tous droits réservés. Il est interdit de reproduire, de conserver dans un système central ou de transmettre le contenu de cette publication sous quelque forme et par quelque moyen que ce soit – reproduction électronique ou mécanique, photocopie, enregistrement ou autre – sans la permission écrite préalable de Seiko Epson Corporation. Aucune responsabilité liée au brevet ne sera assumée concernant l'utilisation de l'information contenue dans le présent document. Et aucune responsabilité ne sera assumée pour tout dommage résultant de l'utilisation de l'information contenue dans le présent document.

Ni Seiko Epson Corporation ni ses sociétés affiliées ne peuvent être tenues responsables par l'acheteur de ce produit ou par des tiers de tout dommage, pertes, frais ou dépenses encourus par l'acheteur ou les tiers suite à : un accident, le mauvais usage ou l'usage abusif de ce produit, ou de modifications, réparations ou altérations non autorisées du produit, ou (sauf aux É.-U.) du manquement à respecter strictement les instructions d'utilisation et d'entretien de Seiko Epson Corporation.

Seiko Epson Corporation décline toute responsabilité en cas de dommages ou de problèmes découlant de l'utilisation d'options ou de produits consommables autres que les produits désignés comme produits Epson d'origine ou comme produits approuvés pour Epson par Seiko Epson Corporation.

Le contenu de ce guide pourrait être modifié ou mis à jour sans préavis.

Les illustrations de ce guide pourraient différer du projecteur réel.

Sujet parent: [Avis](#)

À propos des termes utilisés

- Système d'exploitation Microsoft® Windows 7®
- Système d'exploitation Microsoft® Windows 8.1®
- Système d'exploitation Microsoft® Windows 10®

Dans ce guide, les systèmes d'exploitation listés ci-dessus sont nommés « Windows 7 », « Windows 8 », « Windows 8.1 » et « Windows 10 ». De plus, le terme collectif « Windows » pourrait être utilisé pour référer à Windows 7, Windows 8.1, Windows 10, et de multiples versions de Windows pourraient être nommées en omettant le terme Windows, par exemple : Windows 7/8.1.

Sujet parent: [Avis](#)

Avis général

EPSON est une marque déposée et EPSON Exceed Your Vision est un logotype déposé de Seiko Epson Corporation.

Microsoft, Windows, le logo Windows et SQL Server sont des marques de commerce ou des marques déposées de Microsoft Corporation aux États-Unis et/ou dans d'autres pays.

Intel® est une marque déposée d'Intel Corporation aux États-Unis et/ou dans d'autres pays.

Les autres noms de produit figurant dans le présent document ne sont cités qu'à titre d'identification et peuvent être des marques de commerce de leurs propriétaires respectifs. Epson renonce à tous les droits associés à ces marques.

Droits d'auteur des logiciels : Ce produit utilise des logiciels gratuits ainsi que des logiciels dont la présente entreprise détient les droits.

© 2017 Epson America, Inc.

Sujet parent: [Avis](#)

Attribution des droits réservés

12/17

CPD-55141

Sujet parent: [Avis](#)