

# ST-3000/ST-4000

## Point de départ

**IMPORTANT :** Avant d'utiliser ce produit, assurez-vous de lire ces instructions et les instructions de sécurité dans le *Guide de l'utilisateur* en ligne.

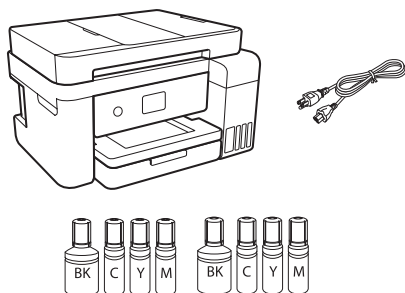
**Consignes de sécurité importantes :** Lorsque vous utilisez du matériel téléphonique, suivez toujours les directives de sécurité de base afin de réduire les risques d'incendie, d'électrocution et de blessures, incluant les directives suivantes :

- N'utilisez pas le produit Epson® près de l'eau.
- Conservez toujours ce document à votre portée.
- Évitez d'utiliser un téléphone durant un orage électrique. Un éclair pourrait causer un faible risque d'électrocution.
- N'utilisez pas un téléphone pour signaler une fuite de gaz si vous vous trouvez près de la fuite en question.

**Mise en garde :** Afin de réduire les risques d'incendie, n'utilisez qu'un cordon téléphonique de calibre 26 (AWG) ou supérieur.

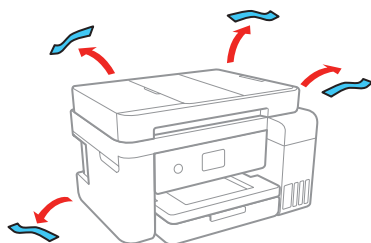
Les illustrations montrent l'imprimante ST-4000, mais les étapes à suivre sont les mêmes pour tous les modèles, à moins d'indication contraire.

## 1 Déballez le produit

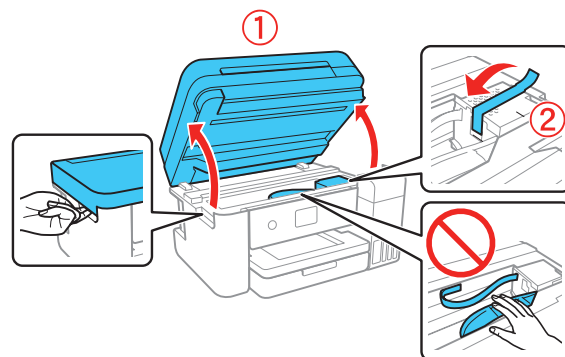


**Remarque :** N'ouvrez les bouteilles d'encre que lorsque vous êtes prêt à remplir les réservoirs. Les bouteilles d'encre sont emballées sous vide pour maintenir leur fiabilité.

- 1** Retirez tout le matériel de protection du produit.



- 2** Soulevez l'unité du scanner. Retirez tout le matériel de protection à l'intérieur du produit.



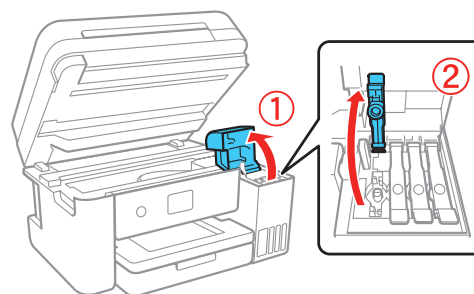
**Mise en garde :** Ne touchez pas au câble plat blanc ni aux tubes d'encre et à leur couvercle translucide.

## 2 Remplissez les réservoirs

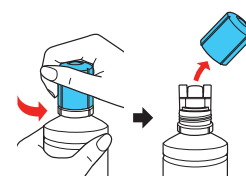
**Remarque :** Manipulez l'encre avec soin. En cas de fuite, essuyez immédiatement l'encre avec une serviette humide afin d'éviter toute tache permanente. Les éclaboussures sur vos vêtements ou vos biens personnels pourraient être impossibles à laver.

**Mise en garde :** Conservez les bouteilles d'encre hors de la portée des enfants et n'ingérez pas l'encre.

- 1** Ouvrez le couvercle des réservoirs d'encre, puis ouvrez le couvercle du réservoir que vous souhaitez remplir.

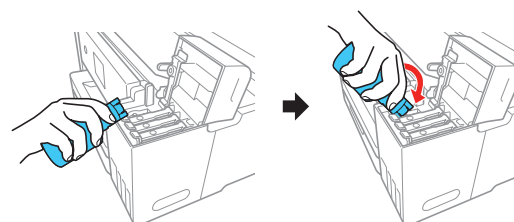


- 2** Déballez l'une des bouteilles d'encre. Tenez la bouteille à la verticale et tournez lentement le bouchon pour le retirer.



**Mise en garde :** Ne secouez pas ou ne pressez pas les bouteilles d'encre. Ne touchez pas à la partie supérieure de la bouteille après avoir retiré le bouchon.

- 3** Alignez la partie supérieure de la bouteille d'encre avec le port de remplissage, puis levez graduellement la bouteille afin de l'insérer.



**Remarque :** Référez-vous à l'autocollant des codes de couleur sur le réservoir d'encre pour identifier la couleur de chaque réservoir. N'utilisez pas de force excessive pour mettre les bouteilles en place; elles sont conçues pour s'insérer dans le bon réservoir selon la couleur.

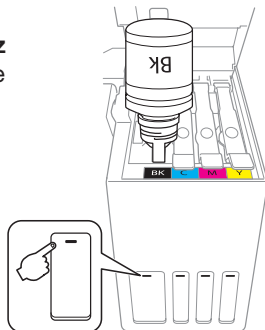


\*413703600\*

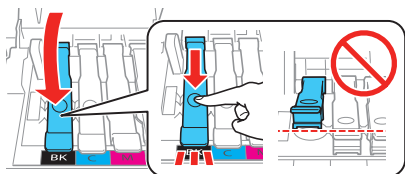
**EPSON®**  
EXCEED YOUR VISION

- 4** Patientez jusqu'à ce que l'encre ait rempli le réservoir. **Ne pressez pas la bouteille.** L'encre s'écoule dans le réservoir et s'arrête automatiquement lorsqu'elle atteint la ligne du haut.

**Remarque :** Si l'encre ne s'écoule pas de la bouteille, levez et réinsérez la bouteille.

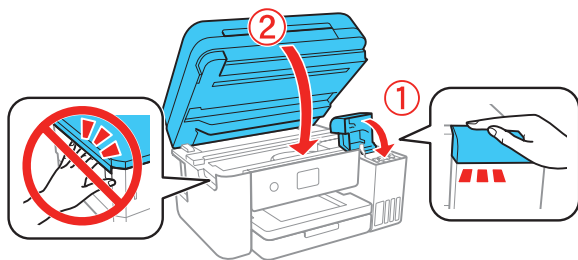


- 5** Une fois le réservoir d'encre rempli, retirez la bouteille et fermez bien le couvercle du réservoir. Placez l'encre restante à l'écart; vous l'utiliserez plus tard.



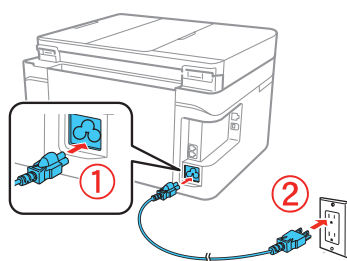
**Remarque :** Remplacez le bouchon de la bouteille et serrez-le.


- 6** Répétez les étapes précédentes pour les autres couleurs.
- 7** Fermez le couvercle des réservoirs d'encre et fermez l'unité du scanner.

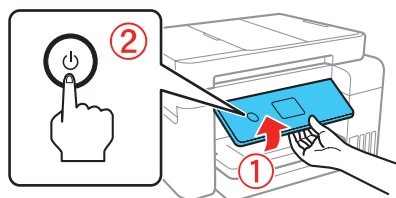


- 8** Branchez le cordon d'alimentation à l'arrière du produit et dans une prise de courant.

**Mise en garde :** Ne branchez pas le produit à l'ordinateur tout de suite.



- 9** Levez le panneau de commande, puis appuyez sur le bouton  d'alimentation pour allumer le produit.



**Remarque :** Si un message d'erreur s'affiche, mettez le produit hors tension et vérifiez qu'aucun matériel de protection ne se trouve à l'intérieur du produit.


- 10 ST-3000 :** Appuyez sur ▲ ou ▼ pour sélectionner votre langue à l'écran ACL, puis appuyez sur le bouton **OK**.


**ST-4000 :** Sélectionnez votre langue, pays et heure.

**Remarque :** Vous pourrez modifier ces paramètres plus tard en utilisant le panneau de commande du produit. Pour obtenir plus d'informations, consultez le *Guide de l'utilisateur* en ligne.

**Suivez les étapes 11 et 12 afin de continuer le chargement de l'encre.**

- 11** Lorsque l'écran ACL indique de consulter l'affiche Point de départ :

**ST-3000 :** Appuyez sur le bouton **OK**, puis maintenez enfoncé le bouton  d'aide pendant **3 secondes**.

**ST-4000 :** Maintenez enfoncé le bouton  d'aide pendant **3 secondes**.

- 12** Lorsque l'écran ACL affiche un message de confirmation d'encre, sélectionnez **Fini** pour lancer le chargement de l'encre. Le processus prend environ 10 minutes. Un message s'affiche lorsque le chargement de l'encre est terminé. Appuyez sur le bouton **OK** pour continuer.

**Mise en garde :** N'éteignez pas le produit, ne levez pas l'unité du scanner et ne chargez pas de papier pendant le chargement, sinon vous gaspillerez de l'encre.



**Remarque :** Les bouteilles d'encre fournies sont conçues pour assurer la fiabilité de la configuration de l'imprimante et ne peuvent être revendues. Après la configuration, l'encre restante peut être utilisée pour l'impression.

- 13** Pour compléter le remplissage des réservoirs d'encre, répétez les étapes 1 à 6 en utilisant l'encre restante dans les bouteilles.

**Remarque :** Remplacez le bouchon sur les bouteilles avant de les mettre au rebut.

- 14** Fermez le couvercle des réservoirs d'encre et fermez l'unité du scanner.

- 15** Sélectionnez **Suivant** et suivez les instructions à l'écran pour réinitialiser les niveaux d'encre.

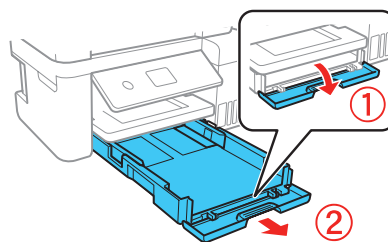
- 16** Suivez les instructions à l'écran pour régler la qualité d'impression. Appuyez sur le bouton **OK** pour continuer.

**Remarque :** Vous pourrez modifier ces paramètres plus tard en utilisant le panneau de commande du produit. Pour obtenir plus d'informations, consultez le *Guide de l'utilisateur* en ligne.

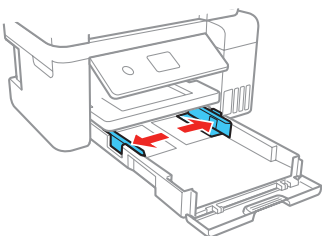
## 3 Chargez le papier

Consultez le *Guide de l'utilisateur* en ligne pour obtenir de l'information concernant la capacité de chargement et les types et les formats de papier disponibles.

- 1** Assurez-vous que le chargement de l'encre est terminé, puis abaissez la partie avant du bac papier et retirez le bac.

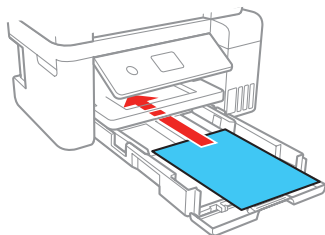


- 2** Faites glisser les guide-papier latéraux vers l'extérieur.

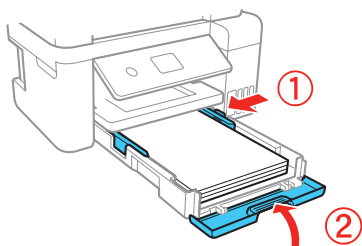


- 3** Insérez le papier avec la face d'impression ou le côté glacé vers le bas.

**Remarque :** Assurez-vous que le papier se trouve bien contre le guide-papier avant et qu'il ne dépasse pas l'extrémité du bac.

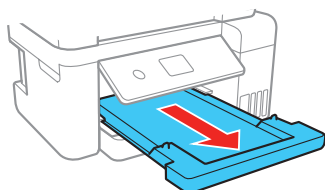


- 4** Faites glisser les guide-papier latéraux contre le papier, sans trop serrer. Fermez la partie avant du bac.



- 5** Maintenez le bac droit lorsque vous l'insérez complètement dans le produit.

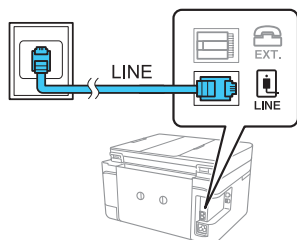
- 6** Déployez le bac de sortie.



- 7** Sélectionnez les paramètres de papier sur le panneau de commande du produit.

## 4 Connectez la ligne de télécopie (ST-4000)

- 1** Connectez un cordon téléphonique à une prise téléphonique murale et au port **LINE** sur le produit. Consultez le *Guide de l'utilisateur* en ligne pour obtenir plus d'informations.



- 2** Appuyez sur **Continuer** si vous souhaitez configurer le télécopieur ou appuyez sur **Configurer plus tard** pour le configurer ultérieurement.

## 5 Installez les logiciels

**Remarque :** Une connexion Internet est requise pour obtenir les logiciels de votre produit.

Pour imprimer depuis un Chromebook<sup>MC</sup>, visitez la page [www.epson.ca/support/gcp](http://www.epson.ca/support/gcp) pour les instructions.

- 1** Assurez-vous que le produit **N'EST PAS BRANCHÉ** à votre ordinateur.

**Windows® :** Si une fenêtre Nouveau matériel détecté s'affiche, cliquez sur **Annuler** et débranchez le câble USB.



- 2** Téléchargez et exécutez le progiciel de votre produit :

**ST-3000**

[www.epson.ca/support/st3000](http://www.epson.ca/support/st3000)

**ST-4000**

[www.epson.ca/support/st4000](http://www.epson.ca/support/st4000)

- 3** Suivez les instructions à l'écran de l'ordinateur pour exécuter le programme de configuration.
- 4** Lorsque l'écran Sélectionnez votre connexion s'affiche, sélectionnez l'une des connexions suivantes :

- **Connexion sans fil**

Dans la plupart des cas, le programme d'installation des logiciels essaie automatiquement de configurer votre connexion sans fil. Si la configuration échoue, il est possible que vous deviez saisir le nom de réseau (SSID) et le mot de passe.

- **Connexion USB directe**

Assurez-vous d'avoir un câble USB (non inclus).

- **Connexion réseau câblée**

Assurez-vous d'avoir un câble Ethernet (non inclus).

## Impression mobile

Connectez-vous sans fil à partir de votre téléphone intelligent, votre tablette ou votre ordinateur. Imprimez vos documents et photos, que vous soyez à l'autre bout de la pièce ou à l'autre bout du monde :

- Imprimez directement depuis un appareil iOS. Vous n'avez qu'à connecter votre imprimante et l'appareil au même réseau et à appuyer sur l'icône d'action pour sélectionner l'option d'impression.
- Utilisez Epson Print Enabler (gratuit sur Google Play<sup>MC</sup>) avec les appareils Android (v4.4 ou une version ultérieure). Ensuite, connectez votre imprimante et l'appareil au même réseau et appuyez sur l'icône de menu pour imprimer.
- Imprimez à distance avec Epson Connect<sup>MC</sup> et Google Cloud Print<sup>MC</sup>. Consultez le *Guide de l'utilisateur* en ligne pour obtenir les instructions ou visitez le site Web [www.epson.ca/connect](http://www.epson.ca/connect) pour plus de détails.

# Des problèmes?

## La configuration réseau a échoué.

- Assurez-vous d'avoir sélectionné le bon nom de réseau (SSID).
- Redémarrez votre routeur (éteignez-le et rallumez-le), puis essayez de vous reconnecter au routeur.
- Le produit ne peut être connecté qu'à un réseau qui prend en charge les connexions 2,4 GHz. Si votre routeur offre des connexions 2,4 GHz et 5 GHz, assurez-vous que la fréquence 2,4 GHz est activée.
- Si vous apercevez un message d'alerte de pare-feu, cliquez sur **Débloquer** ou **Permettre** pour permettre à la configuration de se poursuivre.
- Si la sécurité de votre réseau est activée, assurez-vous d'avoir bien saisi le mot de passe du réseau (clé WEP ou phrase passe WPA). Le mot de passe doit être saisi selon la casse appropriée.

## Il y a des lignes ou des couleurs incorrectes sur mes tirages.

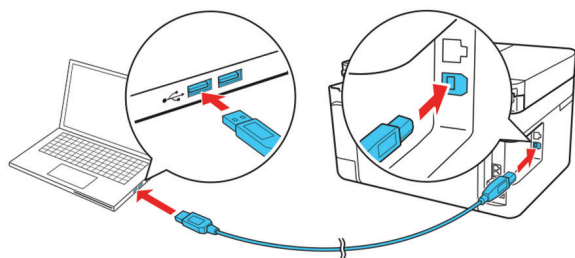
Exécutez une vérification des buses pour voir si l'une des buses de la tête d'impression est bouchée. Ensuite, nettoyez la tête d'impression, au besoin. Consultez le *Guide de l'utilisateur* en ligne pour obtenir plus d'informations.

## L'écran de l'imprimante s'est assombri.

Assurez-vous que votre produit est sous tension et appuyez sur l'un de ses boutons (ST-3000) ou sur l'écran ACL (ST-4000) afin que l'imprimante quitte le mode veille.

## Impossible de détecter le produit après l'avoir relié avec un câble USB.

Assurez-vous que le produit est allumé et qu'il est bien branché.



# Des questions?

## Guide de l'utilisateur

**Windows :** Cliquez sur l'icône sur le bureau ou sur l'écran Applications afin d'accéder au *Guide de l'utilisateur* en ligne.

**Mac :** Cliquez sur l'icône dans le dossier Applications/Epson Software/Guide afin d'accéder au *Guide de l'utilisateur* en ligne.

Si vous n'avez pas d'icône pour le guide de l'utilisateur, visitez le site Web d'Epson, tel qu'indiqué ci-contre.

## Soutien technique

Visitez le site Web [www.epson.ca/support](http://www.epson.ca/support) et effectuez une recherche pour votre produit afin de télécharger des pilotes, voir les manuels, consulter les FAQ et communiquer avec Epson.

Composez le 905 709-3839, de 6 h à 20 h, heure du Pacifique, du lundi au vendredi, et de 7 h à 16 h, heure du Pacifique, le samedi. Les heures et les jours de soutien peuvent être modifiés sans préavis. Des frais d'interurbain sont éventuellement à prévoir.

## Recyclage

Epson offre un programme de recyclage pour le matériel et les bouteilles d'encre en fin de vie utile. Veuillez consulter le site Web [www.epson.ca/recycle](http://www.epson.ca/recycle) pour obtenir de l'information concernant le retour de vos produits pour une élimination appropriée.

# Achat de papier et d'encre

Pour garantir d'excellents résultats, utilisez les papiers pour usages spéciaux Epson, conçus spécialement pour les imprimantes Epson. Vous pouvez acheter les papiers pour usages spéciaux et l'encre de marque Epson authentique à l'adresse [www.epson.ca](http://www.epson.ca) et auprès d'un détaillant Epson autorisé. Composez le 1 800 807-7766.



DESIGNED *for* EXCELLENCE™  
Imprimantes, encre et papiers spécialisés Epson.

## Encres de remplacement ST-3000/ST-4000

Couleur	Numéro de pièce
● Noir	502
● Cyan	502
● Magenta	502
● Jaune	502



EPSON est une marque déposée, EPSON Exceed Your Vision est un logotype déposé et Epson Connect est une marque de commerce de Seiko Epson Corporation.

Designed for Excellence est une marque de commerce d'Epson America, Inc.

Windows est une marque déposée de Microsoft Corporation aux États-Unis et/ou dans d'autres pays.

Mac est une marque de commerce d'Apple Inc., enregistrée aux États-Unis et dans d'autres pays.

Android, Google Cloud Print, Chromebook et Google Play sont des marques de commerce de Google LLC.

Avis général : Les autres noms de produit figurant dans le présent document ne sont cités qu'à des fins d'identification et peuvent être des marques de commerce de leurs propriétaires respectifs. Epson renonce à tous les droits associés à ces marques.

L'information contenue dans ce document peut être modifiée sans préavis.

© 2018 Epson America, Inc., 9/18