

# Manual de Epson ScanSmart



---

# Contenido

<b>Manual de Epson ScanSmart .....</b>	<b>5</b>
<b>Cómo escanear un documento en Epson ScanSmart .....</b>	<b>6</b>
Cómo guardar un escaneo .....	9
Cómo adjuntar un escaneo a un correo electrónico .....	10
Cómo enviar un escaneo a un servicio de la nube .....	12
Cómo imprimir un escaneo.....	13
<b>Cómo seleccionar los ajustes de Epson ScanSmart .....</b>	<b>15</b>
Cómo cambiar el producto Epson .....	15
Cómo cambiar los ajustes de escaneo.....	16
Cómo cambiar los ajustes del nombre del archivo .....	19
Cómo cambiar los ajustes de guardar .....	21
Opciones de Guardar ajustes .....	23
Cómo personalizar los iconos de acción .....	25
<b>Solución de problemas de Epson ScanSmart .....</b>	<b>28</b>
No puede escanear por medio de una red .....	28
No puede enviar archivos escaneados a un servicio de la nube .....	29
La velocidad de escaneo es lenta .....	29
Solución de problemas con la calidad de la imagen escaneada .....	29
La parte posterior de la imagen original aparece en la imagen escaneada .....	30
Los caracteres escaneados están borrosos .....	30
Los caracteres no se reconocen durante la conversión a texto editable (OCR) .....	31
Aparecen patrones ondulados en una imagen .....	31
Aparecen manchas en todas las imágenes escaneadas.....	31
La imagen escaneada está recortada .....	32
Solo aparecen unos puntos en la imagen.....	32
Las líneas rectas de la imagen aparecen torcidas.....	32
La imagen está distorsionada o borrosa.....	33
La imagen es demasiado oscura.....	33
Los colores de la imagen escaneada no coinciden con los colores originales.....	34
Cómo restablecer los ajustes de Epson Scan 2 .....	34

<b>Marcas comerciales .....</b>	<b>36</b>
<b>Atribución de derechos reservados .....</b>	<b>37</b>

---

# Manual de Epson ScanSmart

Bienvenido al *Manual de Epson ScanSmart*.



**Nota:** Es posible que ciertas funciones no estén disponibles, ya que depende de su producto y la versión del software que está utilizando.

---

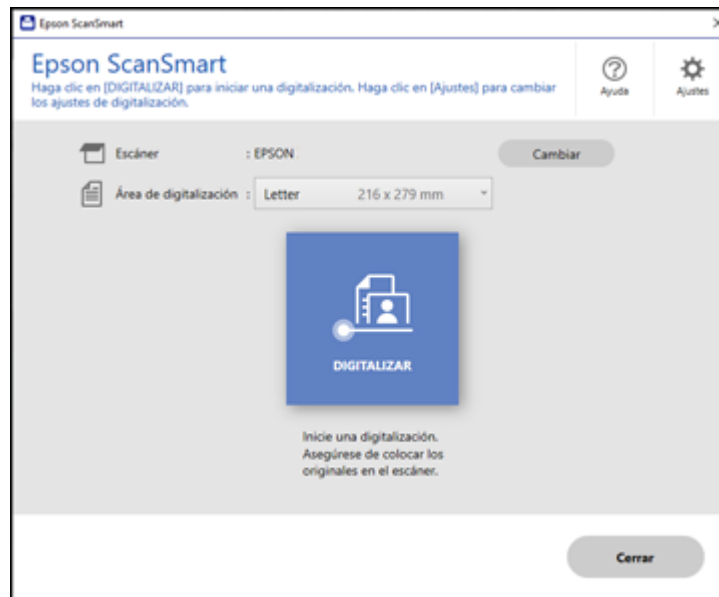
## Cómo escanear un documento en Epson ScanSmart

Puede escanear y revisar documentos y fotos en Epson ScanSmart.

**Nota:** Las imágenes en este manual muestran pantallas de Windows. Las pantallas de Mac pueden ser un poco diferentes. Es posible que no todas las opciones estén disponibles, ya que depende del modelo de su producto y la versión del software que está utilizando.

1. Cargue el original en el producto. Consulte el *Manual del usuario* de su producto para obtener instrucciones.
2. Abra Epson ScanSmart en su computadora. Realice una de las siguientes acciones:
  - **Windows 10:** Haga clic en  > **Epson Software** > **Epson ScanSmart**.
  - **Windows 8.x:** Navegue a la pantalla **Aplicaciones** y seleccione **Epson ScanSmart**.
  - **Windows (otras versiones):** Haga clic en  o en **Inicio**, luego seleccione **Todos los programas** o **Programas**. Seleccione **Epson Software** > **Epson ScanSmart**.
  - **Mac:** Abra la carpeta **Aplicaciones**, abra la carpeta **Epson Software** y seleccione **Epson ScanSmart**.

Verá una pantalla como esta:

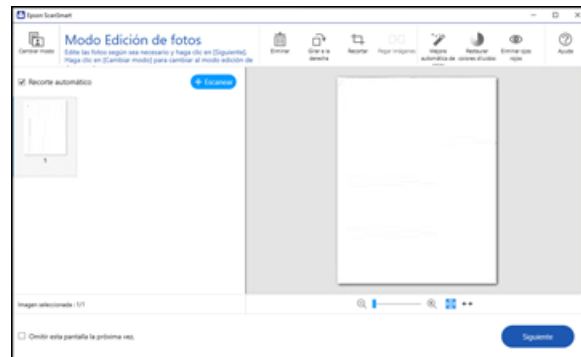


3. Seleccione una opción para el ajuste **Área de digitalización**, si es necesario.

**Nota:** El ajuste **Área de digitalización** limita el área de escaneo a un tamaño seleccionado empezando con la flecha de colocación en la cama del escáner. No cambia las dimensiones de la imagen al tamaño seleccionado.

4. Seleccione una opción de escanear. Dependiendo de su producto, una o más opciones de escaneo pueden estar disponibles.

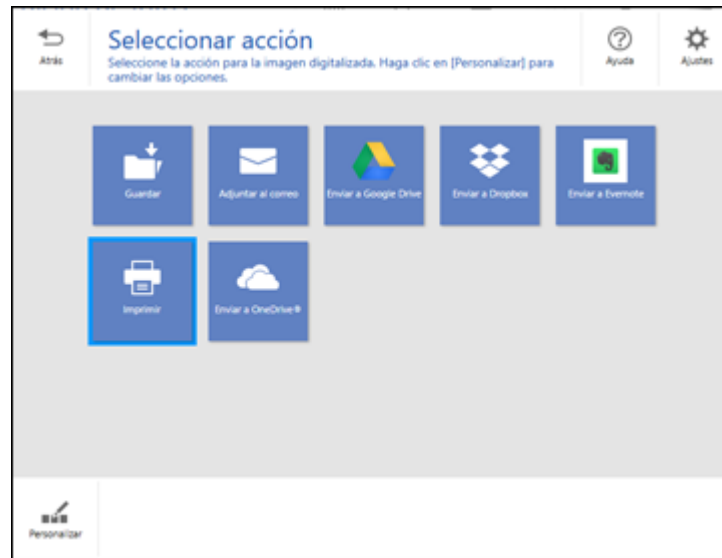
El original se escanea. Cuando termine el escaneo, verá una pantalla como esta:



5. Puede revisar, editar o cambiar el orden de las imágenes escaneadas, tal como se indica a continuación:
  - Seleccione **+ Escanear** para escanear más originales.
  - Seleccione **Eliminar** para borrar las imágenes escaneadas que están seleccionadas.
  - Seleccione **Girar a la derecha** para girar cada imagen escaneada.
  - Seleccione **Recortar** para recortar la imagen seleccionada.
  - Pulse la tecla Ctrl y haga clic en dos imágenes, seleccione **Juntar imágenes** y siga las instrucciones que aparecen en pantalla para combinarlas en una sola imagen.
  - Si realizó un escaneo a doble cara, seleccione **Activado** o **Desactivado** como el ajuste **Incluir lados posteriores** si desea guardar o descartar los lados posteriores de las imágenes escaneadas.
6. Si su producto es compatible con Modo de foto, las siguientes opciones de mejora pueden estar disponibles:
  - **Mejora de color automática:** automáticamente ajusta el brillo, el contraste y la saturación de las fotos.
  - **Restaurar colores desvaídos:** restaura automáticamente los colores de fotos descoloridas.
  - **Eliminar ojos rojos:** automáticamente elimina el efecto de ojos rojos de las fotos.
7. Cuando termine de revisar y editar las imágenes escaneadas, haga clic en **Siguiente**.



Verá una pantalla como esta:



8. Seleccione una opción para guardar, enviar o imprimir las imágenes escaneadas. Consulte los enlaces que se indican a continuación.

[Cómo guardar un escaneo](#)

[Cómo adjuntar un escaneo a un correo electrónico](#)

[Cómo enviar un escaneo a un servicio de la nube](#)

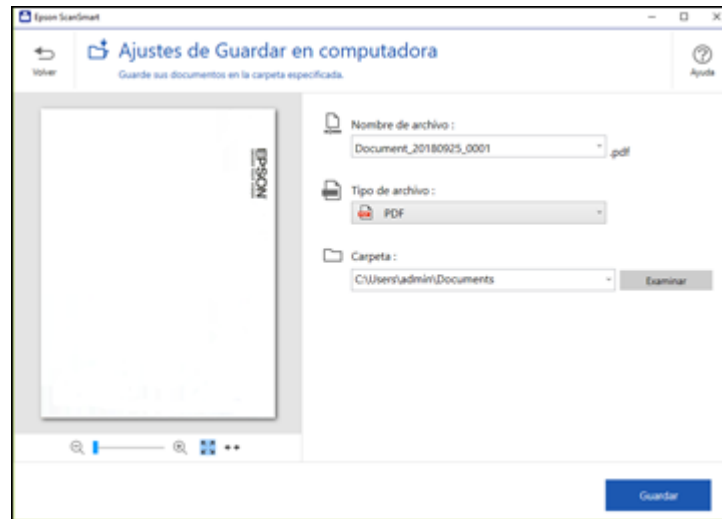
[Cómo imprimir un escaneo](#)

## Cómo guardar un escaneo

Puede guardar una imagen escaneada en su computadora en una variedad de formatos.

1. Asegure que haya escaneado y revisado todos sus originales. Consulte el enlace que aparece al final de esta sección.
2. En la ventana **Seleccionar acción**, haga clic en **Guardar**.

Verá una pantalla como esta:



3. Cambie los ajustes, tal como se indica a continuación:
  - El tipo de documento y la fecha de escaneo para el nombre del archivo se detectan automáticamente. Puede cambiarlos, según sea necesario.
  - Puede guardar la imagen escaneada en una variedad de formatos. Si selecciona PDF con capacidad de búsqueda como el **Tipo de archivo**, puede seleccionar el idioma de OCR (reconocimiento óptico de caracteres).
  - Seleccione la carpeta en su computadora donde desea guardar el archivo.
4. Haga clic en **Guardar**.

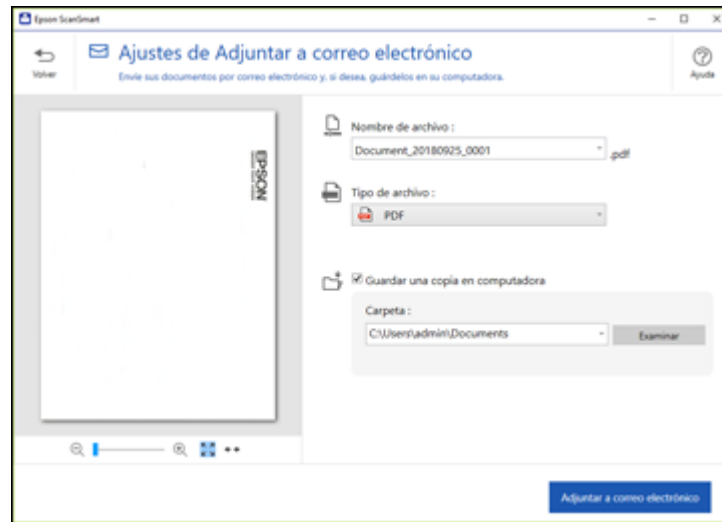
**Tema principal:** [Cómo escanear un documento en Epson ScanSmart](#)

## Cómo adjuntar un escaneo a un correo electrónico

Puede adjuntar una imagen escaneada a un mensaje de correo electrónico como un archivo adjunto.

**Nota:** Debe configurar los ajustes de su cuenta y aplicación de correo electrónico antes de escanear. Debe instalar un programa de correo electrónico de tipo MAPI, tal como Outlook Express, Windows Live Mail, Entourage o Mac Mail. Los servicios de correo electrónico basados en Web, tal como Gmail, no son compatibles. Si no tiene un programa de correo electrónico compatible, verá un mensaje de error.

1. Asegure que haya escaneado y revisado todos sus originales. Consulte el enlace que aparece al final de esta sección.
2. En la ventana **Seleccionar acción**, haga clic en **Adjuntar a correo electrónico**.  
Verá una pantalla como esta:



3. Cambie los ajustes, tal como se indica a continuación:
  - El tipo de documento y la fecha de escaneo para el nombre del archivo se detectan automáticamente. Puede cambiarlos, según sea necesario.
  - Puede guardar la imagen escaneada en una variedad de formatos. Si selecciona PDF con capacidad de búsqueda como el **Tipo de archivo**, puede seleccionar el idioma de OCR (reconocimiento óptico de caracteres).
  - Si también desea guardar una copia de la imagen escaneada en su computadora, asegure que la casilla de verificación esté seleccionada y seleccione la carpeta en la computadora donde desea guardar el archivo.
4. Haga clic en **Adjuntar a correo electrónico**.  
Se abre su programa de correo electrónico con el archivo adjunto a un mensaje de correo electrónico nuevo.

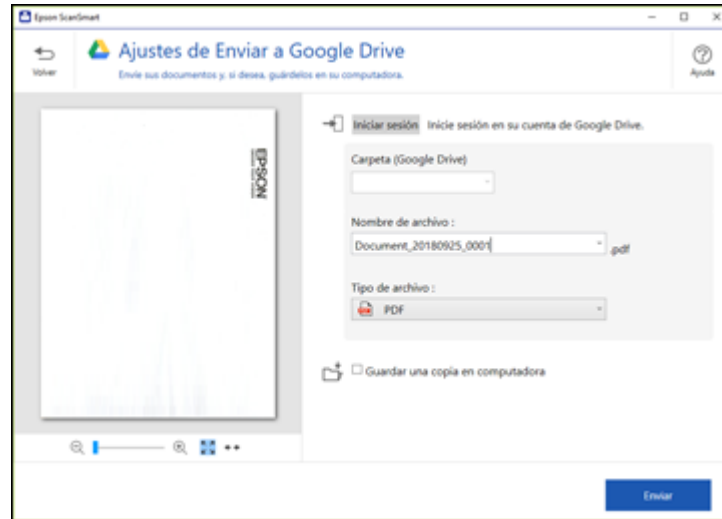
**Tema principal:** [Cómo escanear un documento en Epson ScanSmart](#)

## Cómo enviar un escaneo a un servicio de la nube

Puede subir las imágenes escaneadas a un servicio de la nube.

1. Asegure que haya escaneado y revisado todos sus originales. Consulte el enlace que aparece al final de esta sección.
2. En la ventana **Seleccionar acción**, haga clic en una de las opciones de envío a servicio de la nube.

Verá una pantalla como esta:



3. Inicie sesión en su cuenta.

**Nota:** Es posible que tenga que darle permiso a Epson ScanSmart para acceder a su cuenta. La primera vez que inicia sesión, puede aparecer un mensaje pidiéndole que introduzca un código de autenticación.

4. Cambie los ajustes, tal como se indica a continuación:
  - Seleccione la carpeta en su cuenta donde desea enviar el documento.
  - El tipo de documento y la fecha de escaneo para el nombre del archivo se detectan automáticamente. Puede cambiarlos, según sea necesario.

- Puede guardar la imagen escaneada en una variedad de formatos. Si selecciona PDF con capacidad de búsqueda como el **Tipo de archivo**, puede seleccionar el idioma de OCR (reconocimiento óptico de caracteres).
- Si también desea guardar una copia de la imagen escaneada en su computadora, haga clic en la casilla de verificación.

5. Haga clic en **Enviar**.

**Tema principal:** [Cómo escanear un documento en Epson ScanSmart](#)

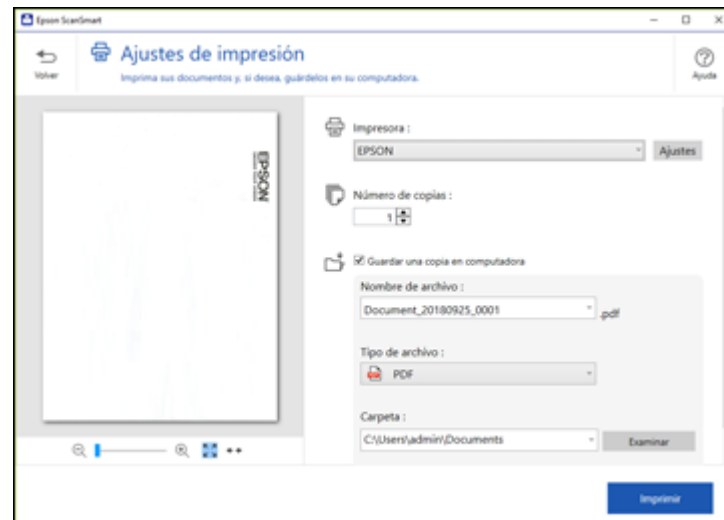
## Cómo imprimir un escaneo

Puede imprimir su imagen escaneada y guardar el archivo escaneado en su computadora.

**Nota:** Solamente puede imprimir las imágenes escaneadas con impresoras Epson.

1. Asegure que haya escaneado y revisado todos sus originales. Consulte el enlace que aparece al final de esta sección.
2. En la ventana **Seleccionar acción**, haga clic en **Imprimir**.

Verá una pantalla como esta:



3. Cambie los ajustes, tal como se indica a continuación:
  - Seleccione la impresora Epson y cambie los ajustes de impresión, según sea necesario.
  - Seleccione el número de copias que desea imprimir.
  - Si también desea guardar una copia de la imagen escaneada en su computadora, haga clic en la casilla de verificación.
  - El tipo de documento y la fecha de escaneo para el nombre del archivo se detectan automáticamente. Puede cambiarlos, según sea necesario.
  - Puede guardar la imagen escaneada en una variedad de formatos. Si selecciona PDF con capacidad de búsqueda como el **Tipo de archivo**, puede seleccionar el idioma de OCR (reconocimiento óptico de caracteres).
  - Seleccione la carpeta en su computadora donde desea guardar el archivo.
4. Haga clic en **Imprimir**.

**Tema principal:** [Cómo escanear un documento en Epson ScanSmart](#)

---

# Cómo seleccionar los ajustes de Epson ScanSmart

Después de iniciar Epson ScanSmart, puede cambiar varios ajustes de escaneo.

[Cómo cambiar el producto Epson](#)

[Cómo cambiar los ajustes de escaneo](#)

[Cómo cambiar los ajustes del nombre del archivo](#)

[Cómo cambiar los ajustes de guardar](#)

[Cómo personalizar los iconos de acción](#)

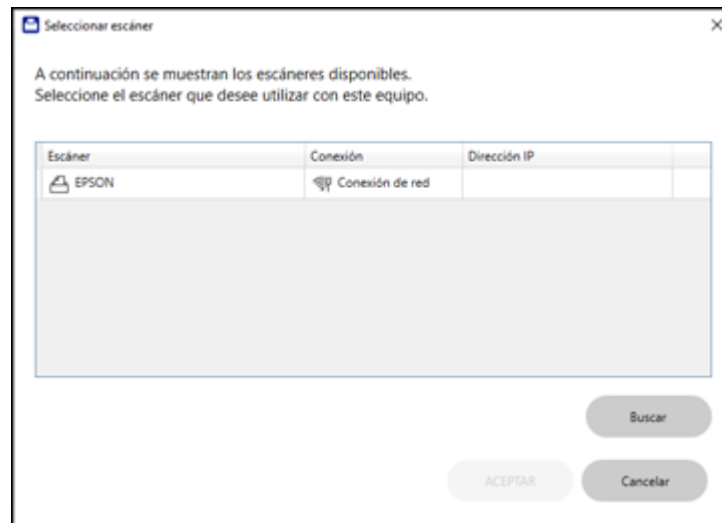
## Cómo cambiar el producto Epson

Si está utilizando más de un producto Epson con Epson ScanSmart, puede cambiar el producto que está utilizando con su computadora.

**Nota:** Un producto que está conectado a su computadora mediante un cable USB tiene prioridad sobre un producto conectado a través de una conexión Wi-Fi.

1. En la pantalla principal, haga clic en **Cambiar**.

Verá una pantalla como esta:




2. Seleccione el producto Epson que desea utilizar con su computadora y haga clic en **Aceptar**.

**Tema principal:** [Cómo seleccionar los ajustes de Epson ScanSmart](#)

## Cómo cambiar los ajustes de escaneo

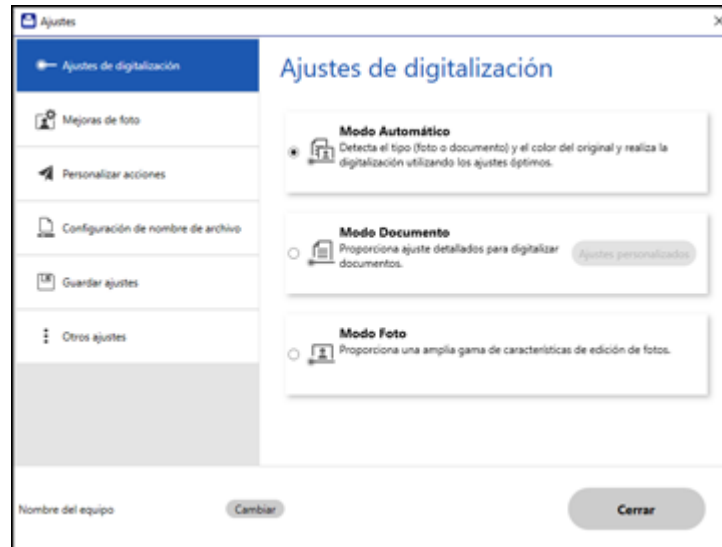
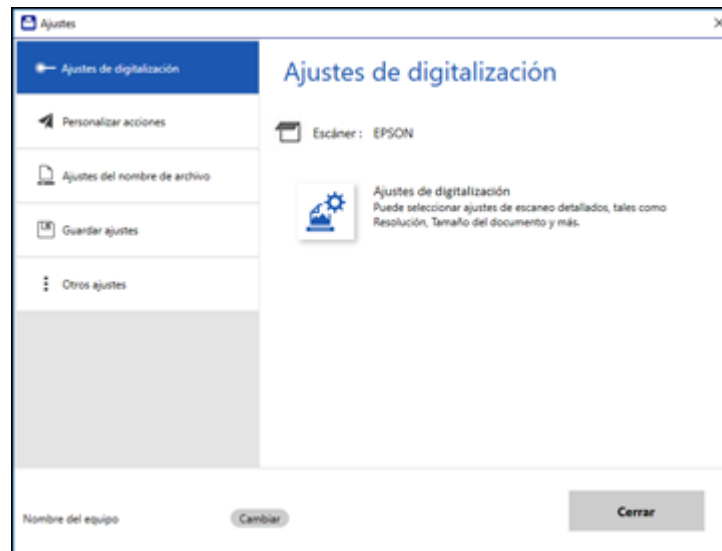
Puede cambiar los ajustes de escaneo detallados, tales como la resolución, el tamaño del documento y más.

**Nota:** Si selecciona **Modo automático**, no puede cambiar los ajustes de escaneo. No todos los productos admiten la selección de modos.

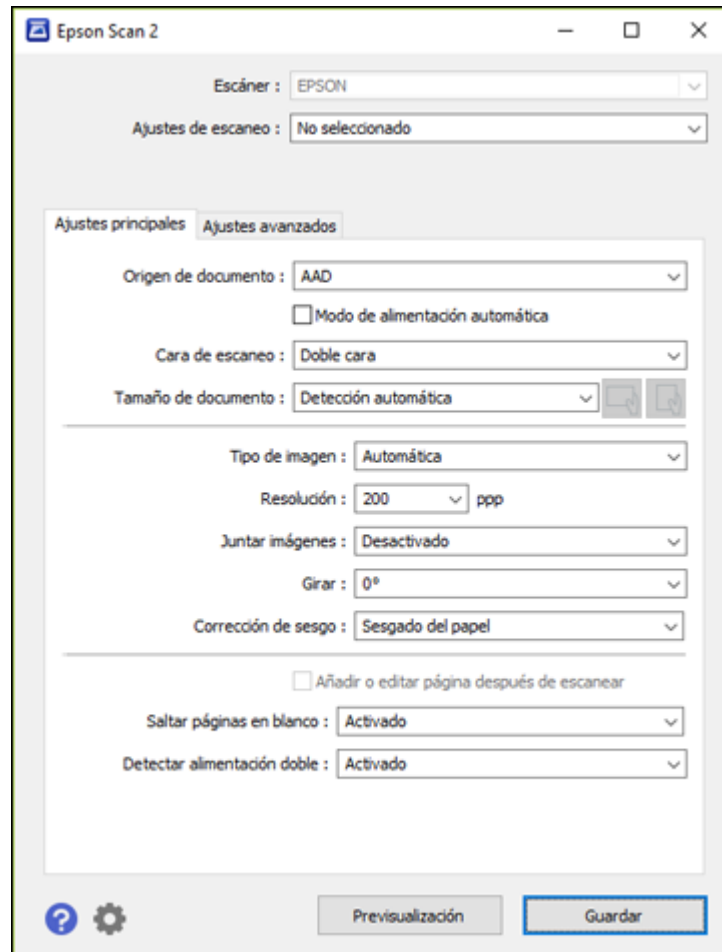
1. Haga clic en el botón  **Ajustes**.



Dependiendo de su producto, verá una pantalla como una de las siguientes:



2. Realice una de las siguientes acciones, dependiendo del estado de su producto:
  - Si su producto no es compatible con el Modo de foto, seleccione **Ajustes de escaneo**.
  - Para cambiar los ajustes de Modo de documento, seleccione **Modo de documento > Ajustes personalizados**.
  - Para cambiar el Modo de foto, seleccione **Modo de foto** y haga clic en **Cerrar**. Cuando inicie un escaneo, verá un mensaje indicándole que seleccione los ajustes de escaneo.
  - Verá una pantalla como esta:




3. Cambie los ajustes, según sea necesario, y haga clic en **Guardar**.

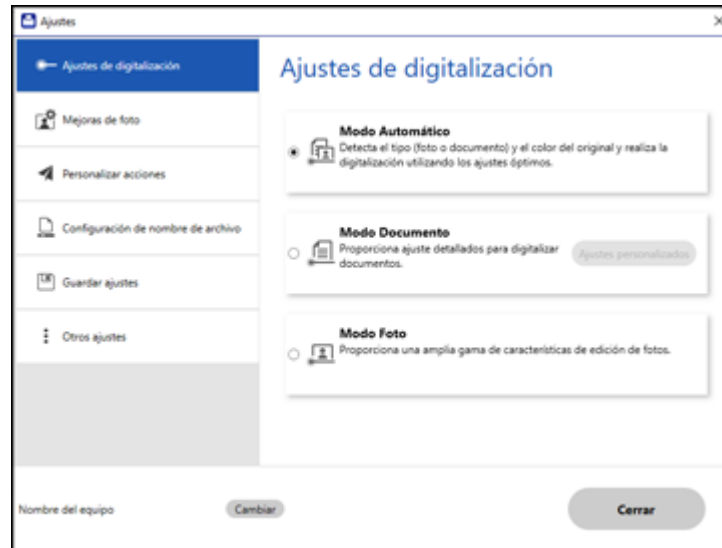
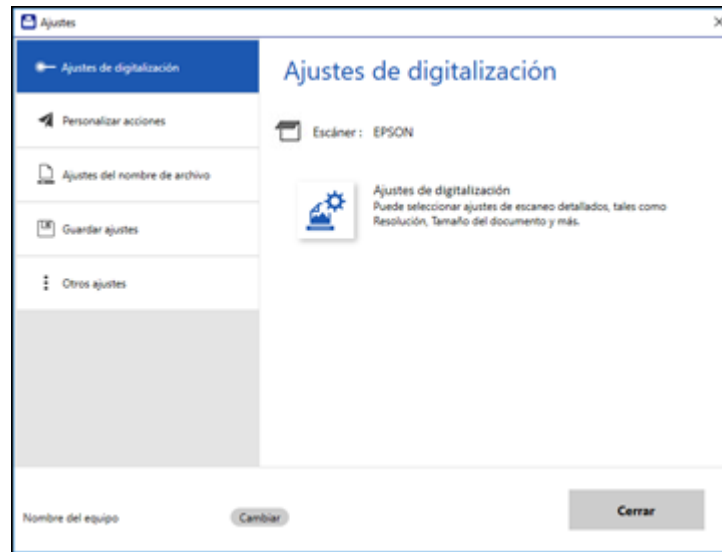
**Tema principal:** [Cómo seleccionar los ajustes de Epson ScanSmart](#)

## **Cómo cambiar los ajustes del nombre del archivo**

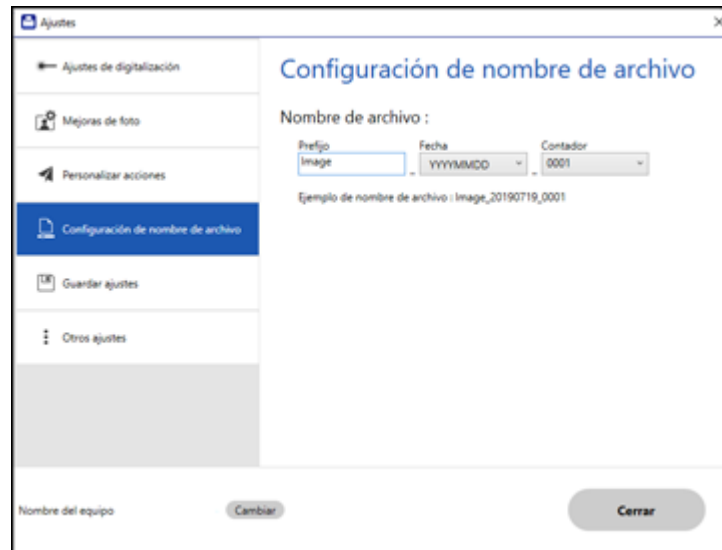
Puede cambiar el método predeterminado de nombrar los archivos para sus escaneos.

1. Haga clic en el botón  **Ajustes**.

Dependiendo de su producto, verá una pantalla como una de las siguientes:



- Haga clic en la ficha **Ajustes del nombre de archivo**.  
Verá una pantalla como esta:




- Cambie los ajustes, según sea necesario:
  - Introduzca un prefijo para el nombre de archivo.
  - Seleccione el formato de la fecha.
  - Seleccione un formato de numeración como el formato del contador.
- Haga clic en **Cerrar**.

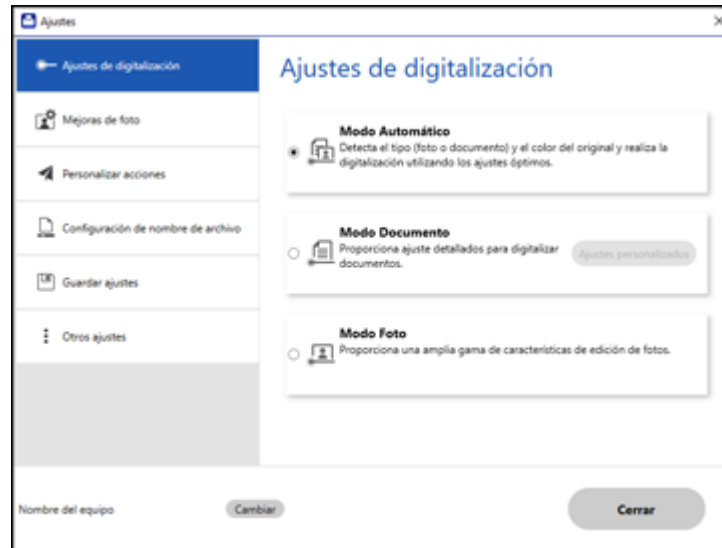
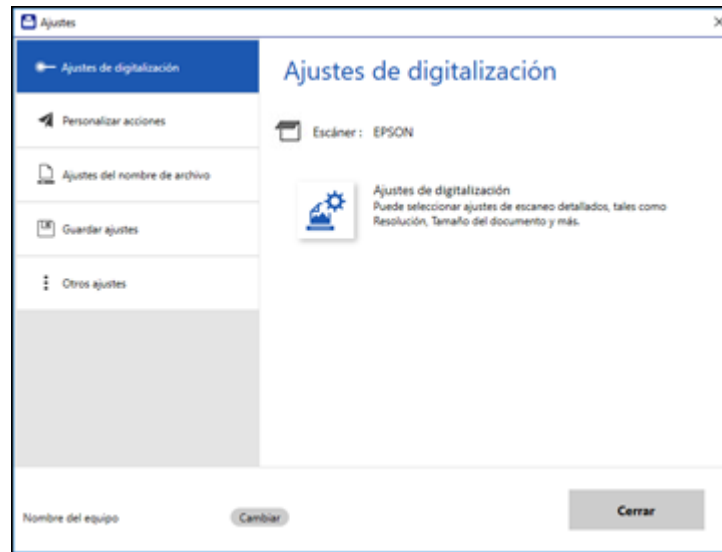
**Tema principal:** [Cómo seleccionar los ajustes de Epson ScanSmart](#)

## Cómo cambiar los ajustes de guardar

Puede cambiar las opciones de los tipos de archivo para guardar sus escaneos.

- Haga clic en el botón  **Ajustes**.

Dependiendo de su producto, verá una pantalla como una de las siguientes:



- Haga clic en la ficha **Guardar ajustes**.

Verá una pantalla como esta:



- Haga clic en **Opciones** para un formato de archivo y cambie los ajustes, según sea necesario.
- Haga clic en **Abrir carpeta después de guardar** para abrir la carpeta de archivo después de que se haya guardado el archivo.
- Haga clic en **Cerrar**.

[Opciones de Guardar ajustes](#)

**Tema principal:** [Cómo seleccionar los ajustes de Epson ScanSmart](#)

## Opciones de Guardar ajustes

Puede cambiar los ajustes para establecer cómo se guardan las imágenes escaneadas.

### Opciones de PDF

Ajuste	Opciones	Descripción
<b>General</b>	<b>Generar archivo PDF/A</b>	Crea un PDF que cumple con el estándar PDF/A-1.
	<b>Crear arch. con todas pág.</b>	Guarda todas las páginas como un archivo.
	<b>Nivel de compresión</b>	Selecciona el nivel de compresión para imágenes en color o en escala de grises.
<b>Seguridad</b>	<b>Contraseña para abrir archivo</b>	Configure una contraseña para abrir el archivo.
	<b>Ajustes para proteger archivo</b>	Configura una contraseña para proteger las propiedades del archivo y le permite restringir la edición e impresión de archivos.

#### Opciones de JPEG

Ajuste	Opciones	Descripción
<b>Opciones de Calidad de imagen</b>	—	Configura un nivel de compresión moviendo un control deslizante o introduciendo un valor. El tamaño del archivo aumenta cuando selecciona una resolución alta.
<b>Codificado</b> (Windows solamente)	<b>Estándar</b>	Las imágenes se cargan desde arriba hacia abajo en un navegador web. Tarda más tiempo para cargar toda la imagen.
	<b>Progresivo</b>	Las imágenes se cargan primero a una resolución baja y luego se ajustan a una resolución alta en un navegador web.
<b>Incrustar perfil ICC</b> (Windows solamente)	—	Le permite agregar perfiles ICC a la imagen.

#### Opciones de TIFF




Ajuste	Opciones	Descripción
<b>Orden de Byte</b>	<b>Windows</b> <b>Macintosh</b>	Especifica el sistema operativo donde se utilizará la imagen escaneada.
<b>Compresión</b> (Windows solamente)	—	Especifica el formato y el nivel de compresión para imágenes en Color/Grisés y Blanco y Negro. El tamaño del archivo aumenta cuando la calidad es superior.
<b>Incrustar perfil ICC</b> (Windows solamente)	—	Le permite agregar perfiles ICC a la imagen.

Tema principal: [Cómo cambiar los ajustes de guardar](#)

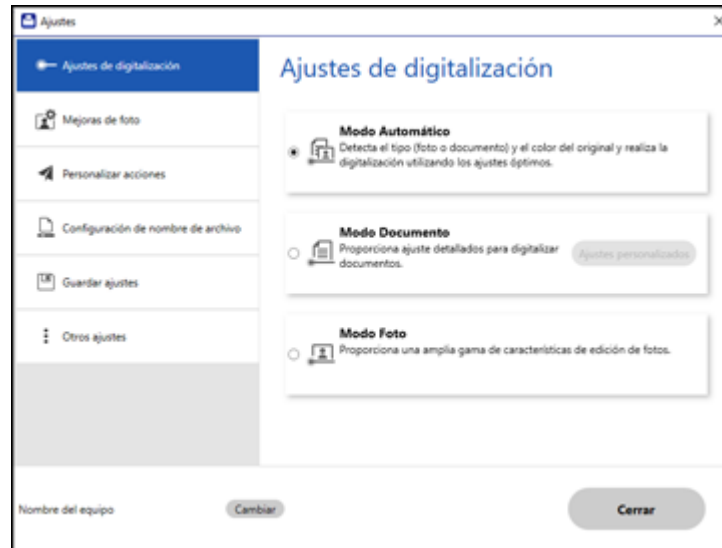
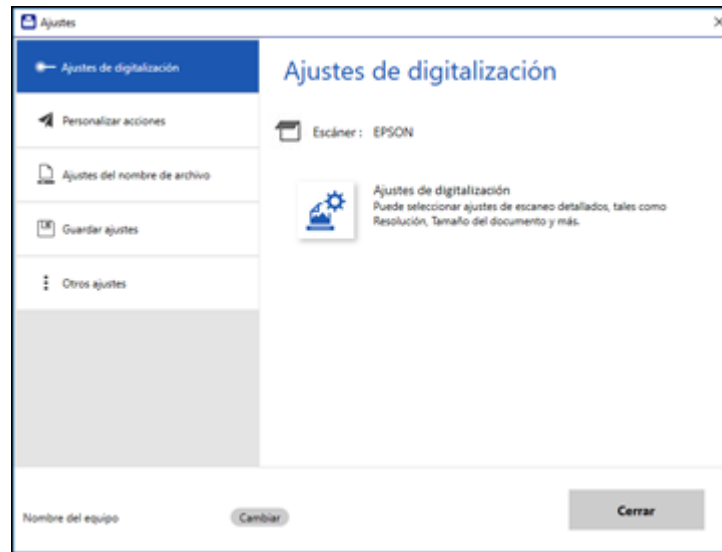
## Cómo personalizar los iconos de acción

Puede personalizar los iconos de acción de escaneo que aparecen en la pantalla **Seleccionar acción**.

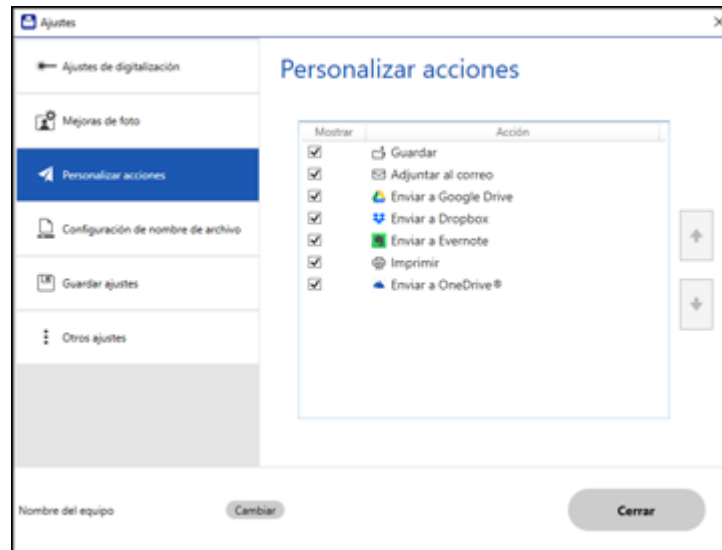
**Nota:** También puede personalizarlos haciendo clic en el icono **Personalizar** en la pantalla **Seleccionar acción**.

1. Haga clic en el botón  **Ajustes**.

Dependiendo de su producto, verá una pantalla como una de las siguientes:



- Haga clic en la ficha **Personalizar acciones**.  
Verá una pantalla como esta:



- Elija los iconos de acción que desea mostrar seleccionando o anulando la selección de cada casilla de verificación. Haga clic en los iconos de flecha para mover los iconos hacia arriba o hacia abajo y mostrarlos en el orden que desea.
- Haga clic en **Cerrar**.

**Tema principal:** [Cómo seleccionar los ajustes de Epson ScanSmart](#)

---

# Solución de problemas de Epson ScanSmart

Revise las soluciones de las siguientes secciones si tiene problemas escaneando con Epson ScanSmart.

[No puede escanear por medio de una red](#)

[No puede enviar archivos escaneados a un servicio de la nube](#)

[La velocidad de escaneo es lenta](#)

[Solución de problemas con la calidad de la imagen escaneada](#)

## No puede escanear por medio de una red

Si no puede escanear por medio de una red con Epson ScanSmart o iniciar la utilidad Epson Scan 2 Utility, pruebe las siguientes soluciones:

- Compruebe que la computadora y el producto estén conectados a la misma red (o segmento de red/VLAN).
- Acerque el producto y la computadora o el dispositivo inteligente al router o punto de acceso.
- Si va a escanear un original grande a una alta resolución, puede ocurrir un error de comunicación de la red. Intente escanear de nuevo a una resolución más baja.
- Revise el ajuste de conexión de red en la utilidad Epson Scan 2 Utility.
- Es posible que tenga que desactivar el firewall y cualquier software antivirus en su router o punto de acceso inalámbrico.
- Si ve el mensaje "El producto de red no está disponible: Actualmente está siendo usado por un usuario.", es posible que haya ocurrido un error de comunicación entre el producto y la computadora. Reinicie el producto.
- Si la función Firewall está activada, es posible que el producto no sea detectado por la utilidad Epson Scan 2 Utility. Abra la utilidad Epson Scan 2 Utility, introduzca la dirección IP para su producto y haga clic en **Añadir**.
- Si el producto y la computadora no se pueden comunicar y están conectados a la misma red (o segmento de red/VLAN), el separador de privacidad de su router debe estar desactivado. Siga las instrucciones de la documentación de su router para desactivar el separador de privacidad.

**Tema principal:** [Solución de problemas de Epson ScanSmart](#)

## No puede enviar archivos escaneados a un servicio de la nube


Si no puede enviar un archivo escaneado a un servicio de la nube, pruebe las siguientes soluciones:

- Verifique que los datos de inicio de sesión que ingresó para el servicio de la nube son correctos.
- Compruebe que el servicio de la nube no esté en modo de mantenimiento. Revise el sitio web del servicio de la nube para obtener más información.

**Tema principal:** [Solución de problemas de Epson ScanSmart](#)

## La velocidad de escaneo es lenta

Si la velocidad de escaneo es lenta, pruebe estas soluciones:

- Reduzca la resolución de escaneo en los ajustes de Epson Scan 2. Seleccione una resolución más baja e intente escanear nuevamente.
- En la ventana Epson Scan 2, haga clic en el icono . En la ficha **Escanear**, asegure que el ajuste **Modo silencioso** esté desactivado.

**Nota:** El ajuste **Modo silencioso** no está disponible en todos los productos.

**Tema principal:** [Solución de problemas de Epson ScanSmart](#)

## Solución de problemas con la calidad de la imagen escaneada

Consulte las siguientes secciones si una imagen escaneada en la pantalla de su computadora tiene un problema de calidad.

[La parte posterior de la imagen original aparece en la imagen escaneada](#)

[Los caracteres escaneados están borrosos](#)

[Los caracteres no se reconocen durante la conversión a texto editable \(OCR\)](#)

[Aparecen patrones ondulados en una imagen](#)

[Aparecen manchas en todas las imágenes escaneadas](#)

[La imagen escaneada está recortada](#)

[Solo aparecen unos puntos en la imagen](#)

[Las líneas rectas de la imagen aparecen torcidas](#)

[La imagen está distorsionada o borrosa](#)

[La imagen es demasiado oscura](#)

[Los colores de la imagen escaneada no coinciden con los colores originales](#)

[Cómo restablecer los ajustes de Epson Scan 2](#)

**Tema principal:** [Solución de problemas de Epson ScanSmart](#)

## La parte posterior de la imagen original aparece en la imagen escaneada

Si una imagen en la parte posterior de un original delgado aparece en la imagen escaneada, seleccione **Ajustes > Ajustes del escáner > Ajustes de escaneo** y pruebe estas soluciones:

- En la ficha **Ajustes principales**, asegúrese de seleccionar el ajuste **Tipo de imagen** correcto para su original.
- En la ficha **Ajustes avanzados**, seleccione **Mejora del texto** y elija un ajuste.
- En la ficha **Ajustes avanzados**, seleccione **Eliminar fondo** y elija un ajuste.

**Nota:** Los ajustes **Mejora del texto** y **Eliminar fondo** dependen del ajuste **Tipo de imagen** seleccionado.

**Tema principal:** [Solución de problemas con la calidad de la imagen escaneada](#)

## Los caracteres escaneados están borrosos

Si los caracteres en sus imágenes escaneadas están borrosos, pruebe estas soluciones:

- Asegúrese de no mover el producto o el original durante el escaneo.
- Utilice el producto en una superficie plana y estable.
- Compruebe que los originales se expulsen correctamente.
- Seleccione **Ajustes > Ajustes de escaneo** y configure los siguientes ajustes y escanee su imagen nuevamente:
  - En la ficha **Ajustes principales**, asegúrese de seleccionar el ajuste **Tipo de imagen** correcto para su original.
  - En la ficha **Ajustes principales**, aumente el ajuste **Resolución**.
  - En la ficha **Ajustes avanzados**, seleccione **Mejora del texto** y elija un ajuste.

**Nota:** El ajuste **Mejora del texto** depende del ajuste **Tipo de imagen** seleccionado.

- Si el ajuste **Tipo de imagen** está configurado en **Blanco y negro**, configure el ajuste **Umbral** en la ficha **Ajustes avanzados**. (El ajuste **Opción de imagen** debe estar configurado en **Ninguno**).

**Tema principal:** [Solución de problemas con la calidad de la imagen escaneada](#)

## Los caracteres no se reconocen durante la conversión a texto editable (OCR)

Si los caracteres en sus imágenes escaneadas no se reconocen durante la conversión OCR, pruebe estas soluciones:

- Asegure que su original esté colocado de forma recta en el producto.
- Utilice un original con texto nítido.
- Cuando guarde las imágenes escaneadas como archivos PDF con capacidad de búsqueda, asegúrese de seleccionar el idioma OCR correcto.
- Configure los siguientes ajustes de Epson Scan 2, si están disponibles, y escanee la imagen otra vez:
  - En la ficha **Ajustes principales**, asegúrese de seleccionar el ajuste **Tipo de imagen** correcto para su original.
  - En la ficha **Ajustes principales**, configure el ajuste **Resolución** entre 200 y 600 ppp.
  - En la ficha **Ajustes avanzados**, seleccione **Mejora del texto** y elija un ajuste.

**Nota:** El ajuste **Mejora del texto** depende del ajuste **Tipo de imagen** seleccionado.

- Si el ajuste **Tipo de imagen** está configurado en **Blanco y negro**, configure el ajuste **Umbral** en la ficha **Ajustes avanzados**. (El ajuste **Opción de imagen** debe estar configurado en **Ninguno**).

**Tema principal:** [Solución de problemas con la calidad de la imagen escaneada](#)

## Aparecen patrones ondulados en una imagen

Puede aparecer un patrón ondulado (llamado muaré) en las imágenes escaneadas de documentos impresos. Esto se debe a la interferencia producida por los diferentes pasos de la pantalla del escáner y de la pantalla de semitonos del original. Para reducir este efecto, seleccione **Ajustes > Ajustes del escáner > Ajustes de escaneo**, configure los siguientes ajustes y escanee su imagen nuevamente:

- En la ficha **Ajustes principales**, reduzca el ajuste **Resolución**.
- En la ficha **Ajustes avanzados**, seleccione el ajuste **Destramado**.

**Tema principal:** [Solución de problemas con la calidad de la imagen escaneada](#)

## Aparecen manchas en todas las imágenes escaneadas

Si aparecen manchas en todas las imágenes escaneadas, pruebe estas soluciones:

- Limpie las superficies de cristal dentro del escáner, tal como se describe en el *Manual del usuario* del producto.

- En el cuadro de dialogo Ajustes de Epson Scan 2, seleccione el icono de Configuración, luego seleccione la ficha Notificación y compruebe que la casilla de verificación **Alerta de suciedad en la superficie de cristal** esté activada.
- Mantenga la tapa del escáner cerrada cuando para evitar que le entre polvo o suciedad en el interior.

**Tema principal:** [Solución de problemas con la calidad de la imagen escaneada](#)

## La imagen escaneada está recortada

Si los bordes de una imagen escaneada están recortados, seleccione **Ajustes > Ajustes del escáner > Ajustes de escaneo**, configure los siguientes ajustes y escanee su imagen nuevamente:

- En la ficha **Ajustes principales**, configure el ajuste **Tamaño de documento** en **Detección automática**.
- También puede seleccionar **Tamaño de documento > Ajustes** y modificar el área de recorte mostrada en el ajuste **Recortar márgenes para el tamaño "Auto"**.
- En la ficha **Ajustes avanzados**, configure el ajuste **Relleno del borde** en **Ninguno**.

**Tema principal:** [Solución de problemas con la calidad de la imagen escaneada](#)

## Solo aparecen unos puntos en la imagen

Si solo aparecen unos puntos en la imagen escaneada, pruebe estas soluciones:

- Coloque el original que va a escanear correctamente en el escáner.
- Seleccione **Ajustes > Ajustes del escáner > Ajustes de escaneo**. En la ficha **Ajustes principales**, asegúrese de seleccionar el ajuste **Tipo de imagen** correcto para su original.
- Si el ajuste **Tipo de imagen** está configurado en **Blanco y negro**, configure el ajuste **Umbral** en la ficha **Ajustes avanzados**. (El ajuste **Opción de imagen** debe estar configurado en **Ninguno**).

**Tema principal:** [Solución de problemas con la calidad de la imagen escaneada](#)

## Las líneas rectas de la imagen aparecen torcidas

Si las líneas rectas en un original aparecen torcidas en una imagen escaneada, pruebe las siguientes soluciones:

- Asegúrese de colocar el original de forma recta cuando lo vaya a escanear.
- Limpie las superficies de cristal dentro del escáner, tal como se describe en el *Manual del usuario* del producto.
- Mantenga la tapa del escáner cerrada cuando para evitar que le entre polvo o suciedad en el interior.



**Tema principal:** [Solución de problemas con la calidad de la imagen escaneada](#)

## La imagen está distorsionada o borrosa

Si una imagen escaneada aparece distorsionada o borrosa, pruebe estas soluciones:

- Asegúrese de que el original no esté arrugado o deforme. Esto puede impedir que el original quede plano cuando pase sobre los sensores del escáner.
- No mueva el original o el escáner durante el escaneo.
- El producto no funcionará correctamente si está inclinado en ángulo. Coloque el producto sobre una superficie plana y estable que se extienda más allá de la base en todas las direcciones.
- Seleccione **Ajustes > Ajustes del escáner > Ajustes de escaneo**, configure los siguientes ajustes y escanee su imagen nuevamente:
  - En la ficha **Ajustes principales**, aumente el ajuste **Resolución**.
  - En la ficha **Ajustes principales**, asegúrese de seleccionar el ajuste **Tipo de imagen** correcto para su original.
  - Si el ajuste **Tipo de imagen** está configurado en **Blanco y negro**, configure el ajuste **Umbral** en la ficha **Ajustes avanzados**. (El ajuste **Opción de imagen** debe estar configurado en **Ninguno**).
  - Si el ajuste **Tipo de imagen** está configurado en **Color** o **Escala de grises**, seleccione el ajuste **Desenfocar máscara** en la ficha **Ajustes avanzados**. Cambie el ajuste **Mejora del texto** a **Alto**.

**Tema principal:** [Solución de problemas con la calidad de la imagen escaneada](#)

## La imagen es demasiado oscura

Si la imagen escaneada es muy oscura, pruebe estas soluciones:

- Seleccione **Ajustes > Ajustes del escáner > Ajustes de escaneo**, configure los siguientes ajustes y escanee su imagen nuevamente:
  - En la ficha **Ajustes principales**, asegúrese de seleccionar el ajuste **Tipo de imagen** correcto para su original.
  - Si el ajuste **Tipo de imagen** está configurado en **Color** o **Escala de grises**, configure el ajuste **Brillo** en la ficha **Ajustes avanzados**.
- Revise los ajustes de brillo y contraste del monitor de su computadora.

**Tema principal:** [Solución de problemas con la calidad de la imagen escaneada](#)

## Los colores de la imagen escaneada no coinciden con los colores originales

Los colores de la imagen impresa nunca pueden coincidir exactamente con los del monitor de la computadora, puesto que las impresoras y los monitores emplean diferentes sistemas de color: los monitores utilizan el sistema RGB (rojo, verde y azul) y las impresoras suelen utilizar el sistema CMYK (cian, magenta, amarillo y negro).

Revise las funciones de igualación y de gestión de color de su computadora, el adaptador de pantalla y el software que actualmente está utilizando para ver si están afectando la gama de colores de la pantalla.



Para ajustar los colores en su imagen escaneada, seleccione **Ajustes > Ajustes del escáner > Ajustes de escaneo**, configure los siguientes ajustes y escanee su imagen nuevamente:

- En la ficha **Ajustes principales**, asegúrese de seleccionar el ajuste **Tipo de imagen** correcto para su original.
- Si el ajuste **Tipo de imagen** está configurado en **Color** o **Escala de grises**, configure el ajuste **Contraste** en la ficha **Ajustes avanzados**.
- Si el ajuste **Tipo de imagen** está configurado en **Blanco y negro**, configure el ajuste **Mejora de color** en la ficha **Ajustes avanzados**.

**Tema principal:** [Solución de problemas con la calidad de la imagen escaneada](#)

## Cómo restablecer los ajustes de Epson Scan 2

Si continúa teniendo problemas de calidad de imagen después de intentar todas las soluciones posibles, es posible que tenga que restablecer los ajustes de Epson Scan 2 usando la utilidad Epson Scan 2 Utility.

1. Realice una de las siguientes acciones para iniciar la utilidad Epson Scan 2 Utility:
  - **Windows 10:** Haga clic en  > **EPSON** > **Epson Scan 2 Utility**.
  - **Windows 8.x:** Navegue a la pantalla **Aplicaciones** y seleccione **Epson Scan 2 Utility**.
  - **Windows (otras versiones):** Haga clic en  o en **Inicio**, luego seleccione **Todos los programas** o **Programas**. Seleccione **EPSON** > **Epson Scan 2** > **Epson Scan 2 Utility**.
  - **Mac:** Abra la carpeta **Aplicaciones**, abra la carpeta **Epson Software** y seleccione **Epson Scan 2 Utility**.
2. Haga clic en la ficha **Otros**.
3. Haga clic en **Reiniciar**.

**Nota:** Si restablecer todos los ajustes de Epson Scan 2 no resuelve el problema, desinstale Epson Scan 2 y vuelva a instalarlo.

**Tema principal:** [Solución de problemas con la calidad de la imagen escaneada](#)

---

## Marcas comerciales

EPSON® es una marca registrada y EPSON Exceed Your Vision es un logotipo registrado de Seiko Epson Corporation.

Windows es una marca registrada de Microsoft Corporation en EE.UU. y/o en otros países.

Mac es una marca comercial de Apple Inc., registrada en EE. UU. y en otros países.

Aviso general: El resto de los productos que se mencionan en esta publicación aparecen únicamente con fines de identificación y pueden ser marcas comerciales de sus respectivos propietarios. Epson renuncia a todos los derechos sobre dichas marcas.

**EPSON®**  
EXCEED YOUR VISION

---

## Atribución de derechos reservados

© 2019 Epson America, Inc.

9/19

CPD-57813R1