

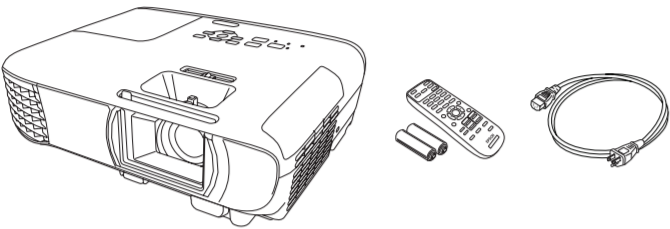
Installation rapide

IMPORTANT : Avant d'utiliser ce produit, assurez-vous de lire ces instructions et les instructions de sécurité dans le *Guide de l'utilisateur* en ligne.

Remarque : Ces illustrations montrent le projecteur Home Cinema 1080, mais les instructions sont les mêmes pour le projecteur Home Cinema 880, à moins d'indication contraire.

Contenu

Assurez-vous que la boîte du projecteur inclut toutes ces pièces :

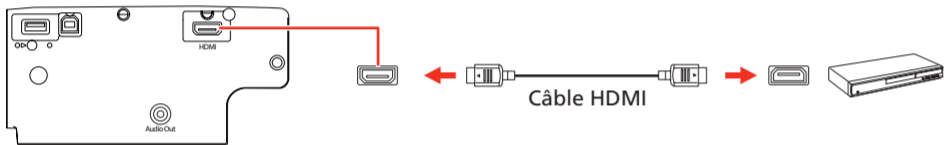


Branchement du projecteur

Appareil vidéo

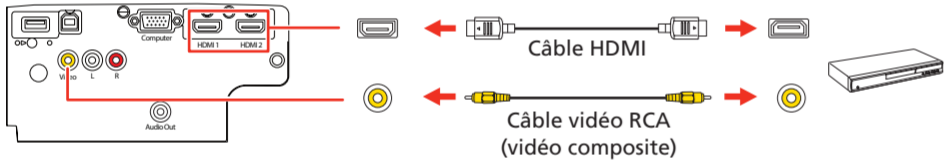
Home Cinema 880

Branchez l'une des extrémités d'un câble HDMI au port **HDMI** du projecteur et l'autre extrémité à un port HDMI de votre appareil vidéo.



Home Cinema 1080

Branchez plusieurs appareils vidéo et utilisez la touche **Source Search** sur le projecteur ou la télécommande pour passer d'un appareil à l'autre.



Ordinateur

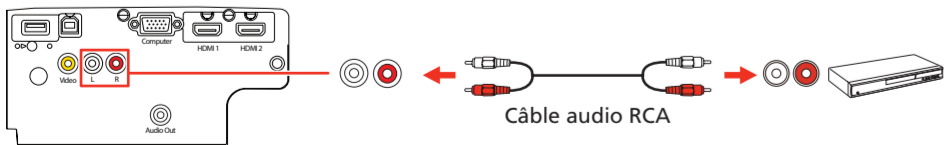
Branchez l'une des extrémités d'un câble HDMI au port **HDMI** du projecteur et l'autre extrémité à un port HDMI de votre ordinateur.

Remarque : Pour obtenir plus d'informations sur la connexion du projecteur à votre ordinateur ou à d'autres appareils (un appareil photo, une clé USB, etc.), consultez le *Guide de l'utilisateur en ligne*.

Branchement d'un appareil audio

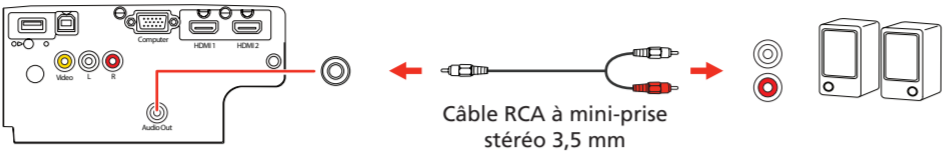
Haut-parleur intégré

Le projecteur possède un haut-parleur intégré qui peut diffuser du son à partir d'une source vidéo (lecteur DVD, appareil de diffusion en continu, etc.) connectée par un câble HDMI. Si vous avez branché un câble vidéo composite au projecteur Home Cinema 1080, branchez une extrémité d'un câble audio RCA aux ports d'entrée audio du projecteur et l'autre extrémité aux ports de sortie audio de votre appareil vidéo.



Haut-parleurs externes

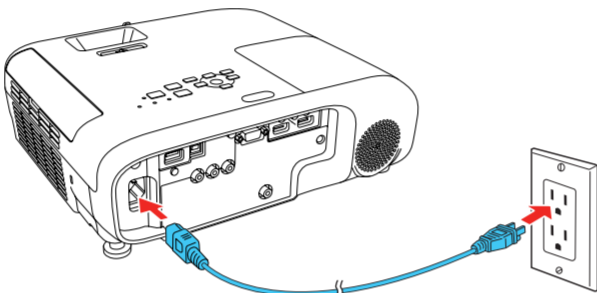
Vous pouvez brancher le projecteur à des haut-parleurs externes autonomes par le biais du port **Audio Out**.



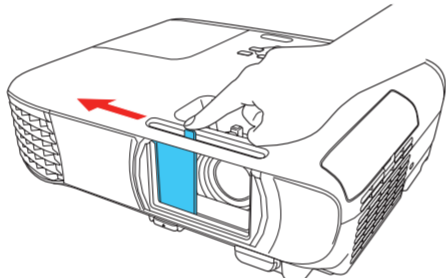
Remarque : Si vous branchez des haut-parleurs externes au projecteur, le haut-parleur interne du projecteur sera désactivé.

Mise sous tension du projecteur

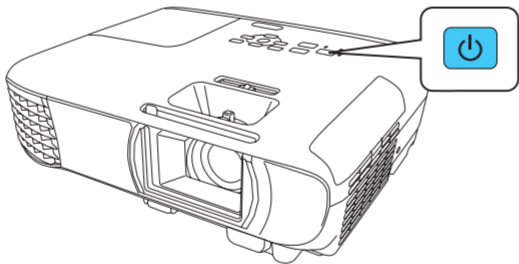
- 1 Mettez l'ordinateur ou la source vidéo sous tension.
- 2 Branchez le projecteur. Le témoin d'alimentation du projecteur passe au bleu.



- 3 Ouvrez complètement la glissière A/V Mute.



- 4 Appuyez sur la touche d'alimentation sur le projecteur ou la télécommande. Le projecteur émet un bip, le témoin Status clignote en bleu, puis il reste allumé.



Remarque : Pour éteindre le projecteur, appuyez deux fois sur la touche d'alimentation.

- 5 Utilisez les touches fléchées de la télécommande pour mettre en surbrillance les options de l'écran d'accueil qui s'affichent, puis appuyez sur pour les sélectionner. Vous pouvez basculer entre les sources de projection et accéder rapidement à diverses options de réglage à partir de cet écran.



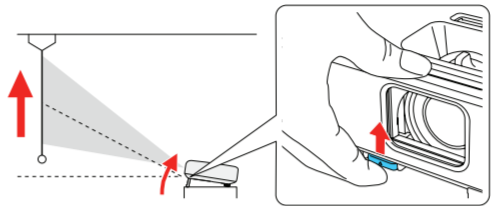
- 6 La langue par défaut du système de menus est l'anglais. Pour sélectionner une autre langue, appuyez sur la touche **Menu** du projecteur ou de la télécommande. Sélectionnez le menu **Extended** et appuyez sur . Sélectionnez **Language** et appuyez sur . Sélectionnez votre langue et appuyez sur . Appuyez sur la touche **Menu** pour quitter le système de menus.

Réglage de l'image

- 1 Si vous ne voyez pas d'image, appuyez sur la touche **Source Search** sur le projecteur ou la télécommande pour sélectionner la source d'image.

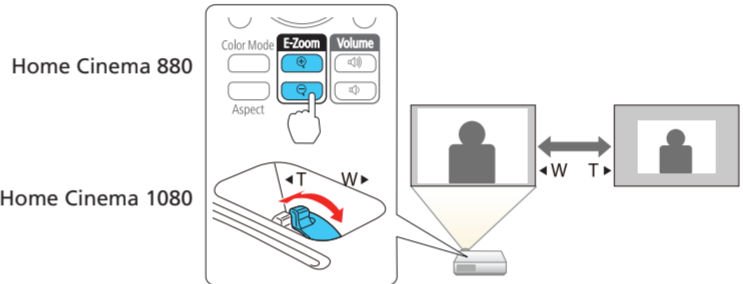
Remarque : Si l'écran est toujours vide ou si vous éprouvez des problèmes d'affichage, consultez les conseils de dépannage au verso de la présente affiche.

- 2 Pour hausser l'image, appuyez sur le bouton de réglage de la patte et soulevez le devant du projecteur. Relâchez le bouton pour verrouiller la patte dans la position désirée.

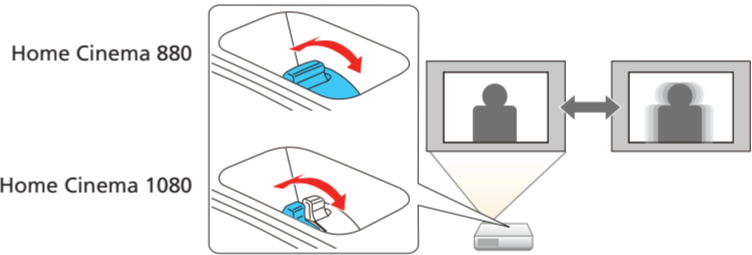


- 3 **Home Cinema 880 :** Pour réduire ou agrandir l'image, appuyez sur les touches **E-Zoom** sur la télécommande.

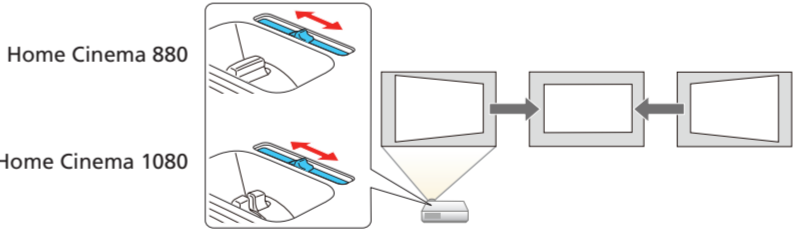
Home Cinema 1080 : Pour réduire ou agrandir l'image, faites tourner la bague de zoom.



- 4 Pour rendre l'image plus nette, faites tourner la bague de mise au point.



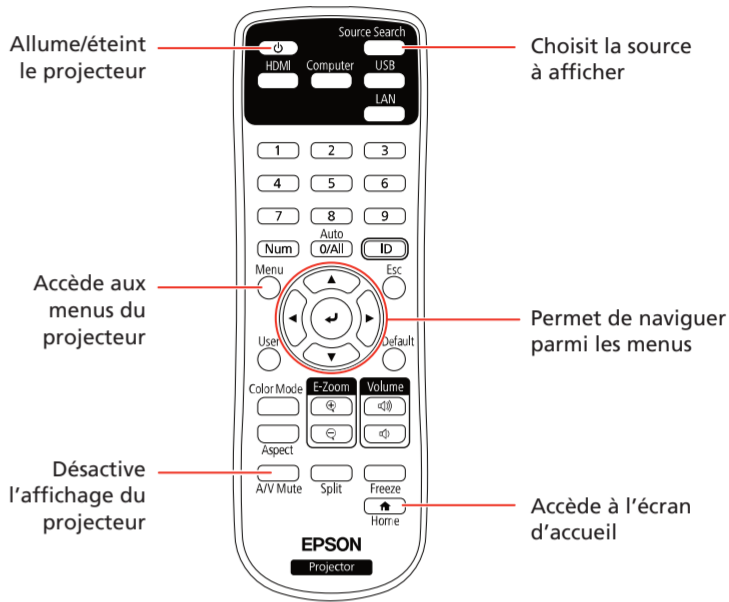
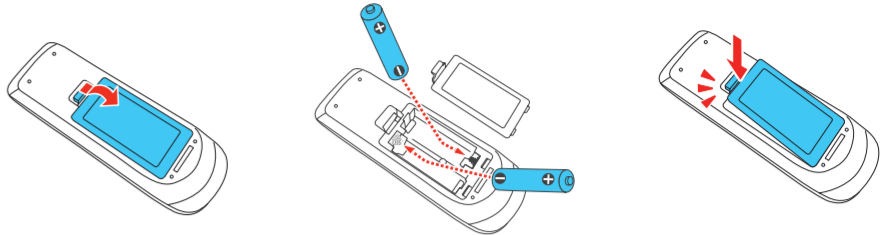
- 5 Si votre image ressemble à ou à , le projecteur est décalé vers un côté ou l'autre par rapport au centre de l'écran. Placez le projecteur tout à fait droit devant le centre de l'écran; le projecteur doit être placé perpendiculairement par rapport à l'écran. Si vous ne pouvez pas déplacer le projecteur, utilisez la glissière de correction trapézoïdale horizontale sur le projecteur pour corriger la forme de l'image.



- 6 Le projecteur règle automatiquement les images qui ressemblent à ou à , mais, au besoin, vous pouvez appuyer sur les touches ou du projecteur pour les corriger.

Utilisation de la télécommande

Installez les piles tel qu'illustré (deux piles AA).



Pour plus d'informations sur l'utilisation de la télécommande, consultez le *Guide de l'utilisateur* en ligne.

Copie de l'écran d'un appareil mobile

Home Cinema 1080 : Si votre appareil mobile (ordinateur portable, téléphone intelligent ou tablette) prend en charge Miracast®, vous pouvez projeter ou copier l'écran de votre appareil sans fil. Vous n'avez pas besoin de logiciels additionnels pour utiliser cette fonctionnalité.

Remarque : Certaines restrictions pourraient s'appliquer. Consultez le *Guide de l'utilisateur en ligne* pour obtenir plus de détails.

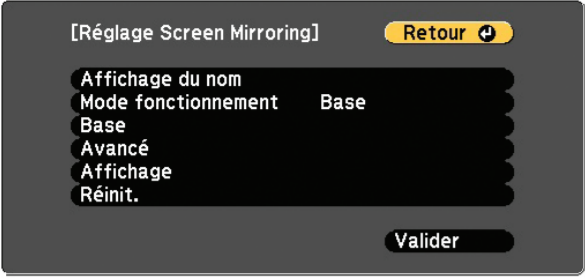
Sélection des paramètres Screen Mirroring

- 1 Appuyez sur la touche **Menu** sur la télécommande.
- 2 Sélectionnez le menu **Réseau** et appuyez sur .
- 3 Sélectionnez **On** pour le paramètre **Screen Mirroring**.



- 4 Sélectionnez **Réglage Screen Mirroring** et appuyez sur . Appuyez sur de nouveau.

- 5 Sélectionnez les options **Réglage Screen Mirroring** au besoin. Consultez le *Guide de l'utilisateur* en ligne pour obtenir plus de détails.



- 6 Lorsque vous avez terminé la sélection des paramètres, sélectionnez **Valider** et suivez les instructions à l'écran pour enregistrer vos paramètres et quitter les menus.

Connexion de votre appareil

- 1 Appuyez sur la touche **LAN** sur la télécommande. L'écran de veille Screen Mirroring s'affiche.

- 2 Utilisez la fonction Miracast sur votre appareil afin d'effectuer une recherche de votre projecteur. Une liste des appareils disponibles s'affiche.




Remarque : *Consultez la documentation fournie avec votre appareil pour obtenir des renseignements sur l'accès à la fonction Miracast.*

- 3 Si l'écran de saisie du code NIP s'affiche sur votre appareil mobile, entrez le code NIP affiché à l'écran de veille du paramètre Screen Mirroring ou dans le coin inférieur droit de l'image projetée.

Le projecteur affiche l'image de votre appareil lorsque la connexion est établie.

Mise en garde : *L'établissement de la connexion peut prendre un certain temps. Ne débranchez pas le cordon d'alimentation du projecteur pendant qu'il établit la connexion avec votre appareil. Cela pourrait entraîner le plantage ou le mauvais fonctionnement de votre appareil.*

Dépannage

- Si le message **Pas de signal** s'affiche après avoir allumé votre projecteur, assurez-vous que votre ordinateur ou appareil vidéo est bien branché, puis appuyez sur la touche **Source Search**.
- Si vous voyez un écran vide, vérifiez ce qui suit :
 - Assurez-vous que la glissière A/V Mute est ouverte.
 - Assurez-vous que le témoin  d'alimentation du projecteur est bleu et qu'il ne clignote pas.
 - Appuyez sur la touche  d'alimentation afin que le projecteur quitte le mode attente ou veille, au besoin.
- Si vous voyez un écran vide lorsqu'un ordinateur est branché, vérifiez ce qui suit :
 - Sur certains ordinateurs portables Windows®, vous devrez peut-être maintenir la touche **Fn** enfoncée sur le clavier et appuyer sur **F7** ou sur la touche de fonction qui vous permet d'afficher l'image sur un écran externe. Cette touche peut être étiquetée **CRT/LCD** ou peut être identifiée par une icône comme .
 - Pour Windows 7 ou une version ultérieure, maintenez la touche Windows enfoncée et appuyez sur **P** en même temps, puis cliquez sur **Dupliquer**.
 - Si vous utilisez un ordinateur portable Mac, ouvrez **Préférences Système** et sélectionnez **Moniteurs**. Cliquez sur l'onglet **Disposition** et cochez la case **Recopie vidéo**.
- Si le projecteur ne répond pas aux commandes de la télécommande, assurez-vous que les piles de la télécommande sont bien installées. Remplacez les piles au besoin.

Enregistrement

Enregistrez votre produit dès aujourd'hui pour obtenir des renseignements sur les mises à jour de produits et des offres exclusives. Vous pouvez enregistrer votre produit en ligne à l'adresse www.epson.com/webreg.

Comment obtenir de l'aide

Manuels

Pour obtenir plus d'informations concernant l'utilisation du projecteur, vous pouvez consulter ou télécharger les manuels en ligne à partir du site Web d'Epson, tel que décrit ci-dessous.

Soutien Internet

Visitez www.epson.ca/support et effectuez une recherche de votre produit afin de télécharger des logiciels et des utilitaires, voir les manuels, consulter la FAQ et des conseils de dépannage et communiquer avec Epson.

Services de soutien téléphonique

Pour utiliser l'assistance technique Epson® PrivateLine®, composez le 1 800 637-7661. Ce service est offert pendant toute la durée de votre garantie. Vous pouvez aussi parler à un spécialiste du soutien en composant le 905 709-3839.

Les heures de soutien sont de 6 h à 20 h, heure du Pacifique, du lundi au vendredi et de 7 h à 16 h, heure du Pacifique, le samedi. Les heures et les jours de soutien sont susceptibles d'être modifiés sans préavis. Des frais d'interurbain sont éventuellement à prévoir.

Accessoires optionnels

Pour obtenir la liste des accessoires optionnels, consultez le *Guide de l'utilisateur* en ligne.

Vous pouvez vous procurer des écrans de projection ou d'autres accessoires auprès d'un revendeur autorisé Epson. Composez le 1 800 463-7766 pour obtenir les coordonnées du revendeur le plus près de chez vous. Ou vous pouvez vous les procurer en ligne à l'adresse www.epsonstore.ca.

EPSON®
EXCEED YOUR VISION



EPSON est une marque déposée et EPSON Exceed Your Vision est un logotype déposé de Seiko Epson Corporation.

PrivateLine est une marque déposée d'Epson America, Inc.

Windows est une marque déposée de Microsoft Corporation aux États-Unis et/ou dans d'autres pays.

Mac est une marque de commerce d'Apple Inc., déposée aux États-Unis et dans d'autres pays.

Avis général : Les autres noms de produit figurant dans le présent document ne sont cités qu'à des fins d'identification et peuvent être des marques de commerce de leurs propriétaires respectifs. Epson renonce à tous les droits associés à ces marques.

L'information contenue dans le présent document peut être modifiée sans préavis.

© 2020 Epson America, Inc., 3/20

Pays d'impression : XXXXXX

CPD-58870