

# **Guide d'utilisation d'Epson Projector Content Manager**



---

# Table des matières

<b>Présentation du logiciel Epson Projector Content Manager .....</b>	<b>5</b>
Caractéristiques du logiciel Epson Projector Content Manager .....	5
<b>Configuration initiale du logiciel .....</b>	<b>7</b>
Installation du logiciel .....	7
Configuration requise .....	7
Installation du logiciel Epson Projector Content Manager (Windows/Mac) .....	8
Projecteurs pris en charge .....	9
<b>Création et exportation de listes de lecture .....</b>	<b>10</b>
Modification des listes de lecture.....	10
Types de fichiers compatibles pour les listes de lecture .....	11
Créer un nouveau projet .....	14
Ouvrir un projet existant.....	15
Créer des listes de lecture .....	16
Ajout d'effets à une liste de lecture .....	24
Personnalisation des filtres de forme pour les listes de lecture .....	32
Planification des listes de lecture .....	36
Exportation d'un projet sur un dispositif de stockage externe .....	40
Exportation d'un projet sur un dispositif de stockage externe sur un ordinateur .....	40
Exportation d'un projet sur un dispositif de stockage externe sur projecteur en réseau.....	41
<b>Résolution des problèmes.....</b>	<b>43</b>
Résolution des problèmes du logiciel Epson Projector Content Manager .....	43
<b>Informations sur les écrans.....</b>	<b>45</b>
Écran principal .....	45
Écran du projet.....	47
Écran du projet - onglet Listes de lecture.....	48
Écran d'aperçu .....	51
Écran des paramètres d'effet .....	51
Écran du projet - onglet Filtre de forme.....	54
Écran du projet - onglet Calendrier .....	56

L'écran Enregistrer le projecteur pour la lecture synchronisée/l'écran Projecteur réseau d'exportation .....	58
<b>Annexe .....</b>	<b>60</b>
Désinstallation du logiciel .....	60
Désinstallation du logiciel Epson Projector Content Manager (Windows 7).....	60
Désinstallation du logiciel Epson Projector Content Manager (Windows 8.x/Windows 10) .....	60
Désinstallation du logiciel Epson Projector Content Manager (Mac) .....	61
Avis .....	61
Avis sur les droits d'auteur.....	62
À propos des termes utilisés.....	62
Avis général.....	63
Attribution du droit d'auteur.....	63

---

# Présentation du logiciel Epson Projector Content Manager

Consultez les informations contenues dans ce guide pour en savoir plus sur le logiciel Epson Projector Content Manager.

[Caractéristiques du logiciel Epson Projector Content Manager](#)

## Caractéristiques du logiciel Epson Projector Content Manager

Le logiciel Epson Projector Content Manager vous permet de combiner des images et des vidéos en tant que liste de lecture sur votre ordinateur et de les lire à partir de projecteurs.

Vous pouvez utiliser les méthodes suivantes pour lire la liste de lecture à partir du projecteur.

- Enregistrer la liste de lecture sur un dispositif de stockage externe et insérer le dispositif dans le projecteur
- Enregistrer la liste de lecture sur le projecteur au moyen d'un réseau (vous devez insérer dans le projecteur un dispositif de stockage externe pour enregistrer la liste de lecture)



**Remarque:** Les dispositifs de stockage compatibles diffèrent selon le modèle de projecteur. Consultez le *Guide de l'utilisateur* du projecteur pour obtenir des détails.

Une variété de fonctions et de commandes des listes de lecture sont à votre disposition.

- Ajout d'effets à une liste de lecture

Vous pouvez ajouter des effets à votre liste de lecture, tels que des filtres d'intervalle, de transition, de lecture en boucle, de luminosité, de couleur ou de forme. Vous pouvez aussi personnaliser les filtres de forme.

- Planification d'une liste de lecture

Vous pouvez spécifier la date et l'heure auxquelles chaque liste de lecture commencera et se terminera. Les listes de lecture planifiées seront lues automatiquement. Cette fonction est très pratique lorsque vous désirez répéter la même liste de lecture de façon périodique.

- Aperçu d'une liste de lecture

Vous pouvez obtenir un aperçu de la liste de lecture sur l'écran de l'ordinateur.

- Projection simultanée d'une liste de lecture

Vous pouvez projeter la même liste de lecture simultanément depuis plusieurs projecteurs.

**Remarque:** Cette fonction est disponible seulement sur les modèles compatibles. Consultez le *Guide de l'utilisateur* du projecteur pour obtenir des détails.

**Sujet parent:** [Présentation du logiciel Epson Projector Content Manager](#)

#### **Références associées**

[Écran d'aperçu](#)

#### **Tâches associées**

[Créer des listes de lecture](#)

[Ajout d'effets à une liste de lecture](#)

[Planification des listes de lecture](#)

---

# Configuration initiale du logiciel

Suivez les instructions suivantes pour installer le logiciel Epson Projector Content Manager.

[Installation du logiciel](#)

## Installation du logiciel

Vérifiez la configuration requise pour exécuter le logiciel, puis installez-le.

**Remarque:** Si la langue sélectionnée pour l'installation diffère de la langue du système d'exploitation, les écrans pourraient ne pas s'afficher correctement.

[Configuration requise](#)

[Installation du logiciel Epson Projector Content Manager \(Windows/Mac\)](#)

[Projecteurs pris en charge](#)

**Sujet parent:** [Configuration initiale du logiciel](#)

## Configuration requise

Votre ordinateur doit répondre aux exigences de système suivantes pour exécuter le logiciel Epson Projector Content Manager.

Exigence	Windows	Mac
Système d'exploitation	Windows 7 <ul style="list-style-type: none"><li>• Intégrale (32 et 64 bits)</li><li>• Entreprise (32 et 64 bits)</li><li>• Professionnel (32 et 64 bits)</li><li>• Familiale Premium (32 et 64 bits)</li><li>• Familiale Basique (32 bits)</li></ul>	macOS <ul style="list-style-type: none"><li>• 10.12.x (64 bits)</li><li>• 10.13.x (64 bits)</li><li>• 10.14.x (64 bits)</li><li>• 10.15.x (64-bit)</li></ul>
	Windows 8.1 <ul style="list-style-type: none"><li>• Windows 8.1 (32 et 64 bits)</li><li>• Windows 8.1 Pro (32 et 64 bits)</li><li>• Windows 8.1 Entreprise (32 et 64 bits)</li></ul>	
	Windows 10 <ul style="list-style-type: none"><li>• Windows 10 Familiale (32 et 64 bits)</li><li>• Windows 10 Pro (32 et 64 bits)</li><li>• Windows 10 Entreprise (32 et 64 bits)</li></ul>	
Processeur	Intel Core i5 ou plus rapide (Recommandé : Intel Core i7 ou plus rapide)	
Mémoire	2 Go ou plus (Recommandé : 16 Go ou plus)	8 Go ou plus (Recommandé : 16 Go ou plus)
Espace disque dur	2 Go ou plus	
Écran	Résolution entre 1280 × 800 ou 1366 × 768 (WXGA) et 1920 × 1200 (WUXGA) Couleur 32 bits ou plus	

Sujet parent: [Installation du logiciel](#)

## Installation du logiciel Epson Projector Content Manager (Windows/Mac)

Téléchargez et installez le logiciel Epson Projector Content Manager sur votre ordinateur.



Visitez [epson.com/support](http://epson.com/support) (É.-U.), [epson.ca/support](http://epson.ca/support) (Canada) ou [latin.epson.com/support](http://latin.epson.com/support) (Amérique latine) et sélectionnez votre projecteur pour télécharger la plus récente version du logiciel Epson Projector Content Manager.

Vous pouvez télécharger la dernière version du logiciel Epson Projector Content Manager pour Mac gratuitement à partir de l'App Store.

**Remarque:**

- Vous devez détenir le rôle d'administrateur pour installer le logiciel Epson Projector Content Manager (Windows).
- Vous devez installer Microsoft .NET Framework 4.5 avant d'installer le logiciel Epson Projector Content Manager (Windows).

1. Téléchargez la plus récente version du logiciel Epson Projector Content Manager.
2. Suivez les instructions à l'écran.

**Sujet parent:** [Installation du logiciel](#)

## Projecteurs pris en charge

Pour utiliser le logiciel Epson Projector Content Manager, votre projecteur doit prendre en charge la fonction Lecture de contenu.

**Remarque:** Le type de fichier vidéo pris en charge par le projecteur dépend de votre projecteur.

**Sujet parent:** [Installation du logiciel](#)

---

# Création et exportation de listes de lecture

Suivez ces instructions pour créer des listes de lecture et les exporter sur un dispositif de stockage externe.

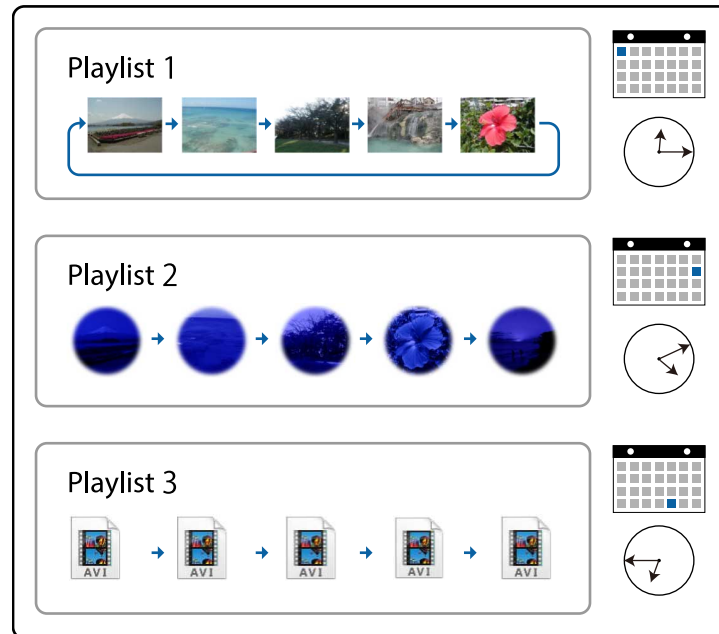
[Modification des listes de lecture](#)

[Exportation d'un projet sur un dispositif de stockage externe](#)

## Modification des listes de lecture

Vous pouvez créer des listes de lecture qui comprennent des images, des vidéos ou les deux. Vous pouvez également ajouter des effets aux listes de lecture et planifier leur lecture. Plusieurs listes de lecture planifiées peuvent être enregistrées dans un seul projet.

Project



[Types de fichiers compatibles pour les listes de lecture](#)

[Créer un nouveau projet](#)

[Ouvrir un projet existant](#)  
[Créer des listes de lecture](#)  
[Ajout d'effets à une liste de lecture](#)  
[Planification des listes de lecture](#)

**Sujet parent:** [Création et exportation de listes de lecture](#)

## Types de fichiers compatibles pour les listes de lecture

Vous pouvez utiliser ces types de fichiers dans vos listes de lecture.

Type de fichier image (extension)	Détails
.jpg	Assurez-vous que le fichier ne présente pas les caractéristiques suivantes : <ul style="list-style-type: none"><li>• Hautement comprimé</li><li>• Résolution de plus de 8192 × 8192</li></ul>
.bmp	Assurez-vous que le fichier ne présente pas les caractéristiques suivantes : <ul style="list-style-type: none"><li>• Résolution de plus de 8192 × 8192</li></ul>
.gif	Assurez-vous que le fichier ne présente pas les caractéristiques suivantes : <ul style="list-style-type: none"><li>• Résolution de plus de 8192 × 8192</li><li>• Animé</li></ul>
.png	Assurez-vous que le fichier ne présente pas les caractéristiques suivantes : <ul style="list-style-type: none"><li>• Résolution de plus de 8192 × 8192</li></ul>

Type de fichier vidéo (extension)	Détails
.avi (Motion JPEG)	<p>Compatible avec AVI 1.0 seulement.</p> <ul style="list-style-type: none"> <li>• Résolution : 1280 × 800 ou moins</li> <li>• Résolution : 320 × 240 ou plus</li> <li>• Taille : 2 Go ou moins</li> <li>• Fréquence d'image : jusqu'à 30 images/seconde</li> <li>• Codec audio : LPCM</li> <li>• Canal audio : jusqu'à 2 canaux (canal 2)</li> <li>• Débit binaire audio : 8 bits ou 16 bits</li> <li>• Taux d'échantillonnage audio : 11.025 kHz, 16 kHz, 22.05 kHz, 24 kHz, 32 kHz, 44.1 kHz, 48 kHz</li> </ul>
.mp4 (MPEG-4 ASP, H.264/MPEG-4 AVC*)	<p>Converti en format AVI ou MP4 lorsqu'il est ajouté à la liste de lecture, selon le réglage du format des fichiers vidéo du projet. Vous pouvez vérifier le réglage d'un format de fichiers vidéo sous l'onglet <b>Réglages</b> de l'écran principal.</p> <ul style="list-style-type: none"> <li>• Codec vidéo : MPEG-4 ASP, H.264/MPEG-4 AVC</li> <li>• Résolution : 1920 × 1200 ou moins (Windows 7)</li> <li>• Résolution : 4096 × 2160 ou moins (Windows 8.1 ou plus récent et Mac)</li> <li>• Résolution : 320 × 240 ou plus</li> <li>• Fréquence d'image : jusqu'à 30 images/seconde</li> <li>• Codec audio : MPEG-4 AAC-LC, LPCM</li> <li>• Canal audio : jusqu'à 2 canaux (canal 2)</li> <li>• Débit binaire audio : 8 bits ou 16 bits (Windows 7/8.1)</li> <li>• Débit binaire audio : 8 bits, 16 bits ou 24 bits (Windows 10 et Mac)</li> <li>• Taux d'échantillonnage audio : 11.025 kHz, 16 kHz, 22.05 kHz, 24 kHz, 32 kHz, 44.1 kHz, 48 kHz</li> </ul>

Type de fichier vidéo (extension)	Détails
.wmv (WMV9) (seulement Windows)	<p>Converti au format de fichier AVI lorsqu'il est ajouté à la liste de lecture.</p> <ul style="list-style-type: none"> <li>• Codec vidéo : WMV9</li> <li>• Résolution : 1920 × 1200 ou moins (Windows 7)</li> <li>• Résolution : 4096 × 2160 ou moins (Windows 8.1 ou plus récent)</li> <li>• Résolution : 320 × 240 ou plus</li> <li>• Fréquence d'image : jusqu'à 30 images/seconde</li> <li>• Codec audio : WMA9</li> <li>• Canal audio : jusqu'à 2 canaux (canal 2)</li> <li>• Débit binaire audio : 8 bits ou 16 bits (Windows 7/8.1)</li> <li>• Débit binaire audio : 8 bits, 16 bits ou 24 bits (Windows 10)</li> <li>• Taux d'échantillonnage audio : 11.025 kHz, 16 kHz, 22.05 kHz, 24 kHz, 32 kHz, 44.1 kHz, 48 kHz</li> </ul>

\* Les versions High Profile et antérieures sont prises en charge.

**Remarque:**

- Les fichiers qui ne peuvent pas être lus par Windows Media Player ou QuickTime ne sont pas pris en charge.
- Si la résolution du fichier est supérieure à 1280 × 800, le fichier sera redimensionné pour correspondre à cette résolution au moment de la conversion.
- Après la conversion, si la taille du fichier à convertir est de plus de 2 Go, le fichier sera divisé en plusieurs fichiers.

**Sujet parent:** [Modification des listes de lecture](#)

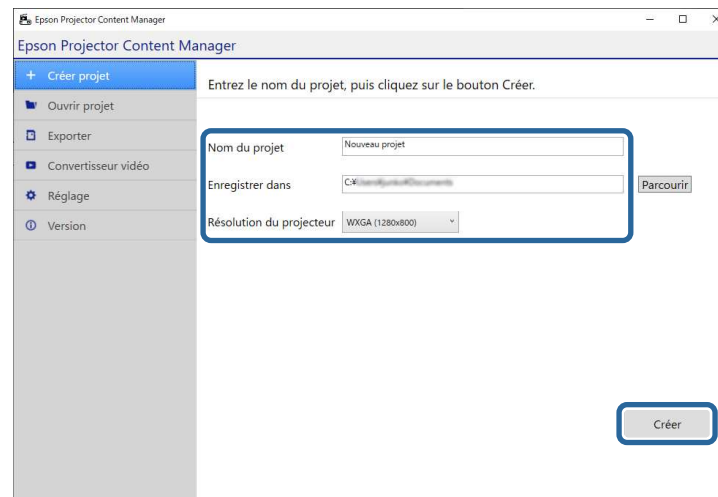
**Tâches associées**

[Créer des listes de lecture](#)

## Créer un nouveau projet

Vous devez créer un nouveau projet pour combiner et enregistrer vos listes de lectures avant de créer des listes de lecture.

1. Lancez le logiciel Epson Projector Content Manager.
  - **Windows 7** : Cliquez sur **Démarrer**, sélectionnez **Programmes** (ou **Tous les programmes**), **EPSON Projector** et cliquez sur **Epson Projector Content Manager Ver.X.XX**.
  - **Windows 8.1** : Naviguez vers l'écran **Applications** et sélectionnez **Epson Projector Content Manager Ver.X.XX**.
  - **Windows 10** : Sélectionnez **Démarrer**, sélectionnez **EPSON Projector**, puis sélectionnez **Epson Projector Content Manager Ver.X.XX**.
  - **Mac** : Double-cliquez sur **Epson Projector Content Manager** depuis le dossier **Applications**.L'écran principal s'affiche.
2. Sélectionnez l'onglet **Créer un projet**.
3. Saisissez un nom de projet et précisez la résolution et l'endroit où vous souhaitez l'enregistrer, puis cliquez sur le bouton **Créer**.



L'écran du projet est affiché. Vous pouvez maintenant créer vos listes de lecture.

**Sujet parent:** [Modification des listes de lecture](#)

## Tâches associées

### Créer des listes de lecture

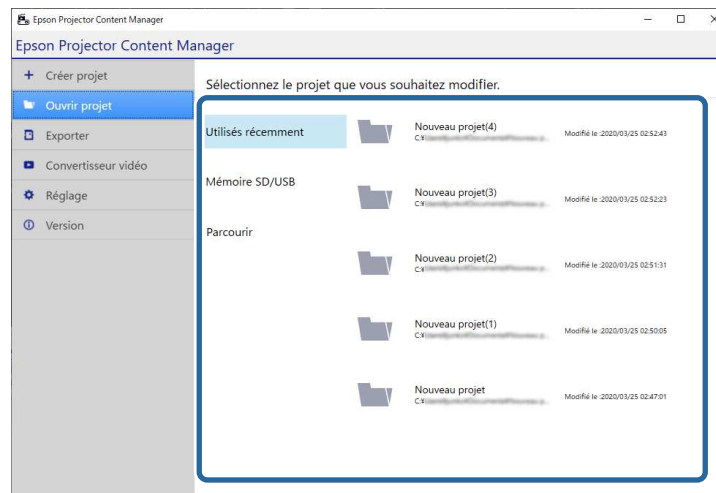
## Ouvrir un projet existant

Vous pouvez ouvrir le projet que vous avez déjà créé de manière à ajouter ou à modifier des listes de lecture.

1. Lancez le logiciel Epson Projector Content Manager.
  - **Windows 7** : Cliquez sur **Démarrer**, sélectionnez **Programmes** (ou **Tous les programmes**), **EPSON Projector** et cliquez sur **Epson Projector Content Manager Ver.X.XX**.
  - **Windows 8.1** : Naviguez vers l'écran **Applications** et sélectionnez **Epson Projector Content Manager Ver.X.XX**.
  - **Windows 10** : Sélectionnez **Démarrer**, sélectionnez **EPSON Projector**, puis sélectionnez **Epson Projector Content Manager Ver.X.XX**.
  - **Mac** : Double-cliquez sur **Epson Projector Content Manager** depuis le dossier **Applications**.

L'écran principal s'affiche.

2. Sélectionnez l'onglet **Ouvrir projet**, puis sélectionnez le projet en naviguant dans les dossiers ou le dispositif de stockage externe (carte SD/clé USB), ou en utilisant la liste de projets utilisée récemment.



**Remarque:** Si vous sélectionnez le projet qui a été créé par Epson Projector Content Manager Ver.1.10 ou une version plus ancienne, la fenêtre de conversion s'affiche, et le format du projet sera converti au format Ver.1.20 ou plus récent à l'ouverture du projet.

L'écran du projet s'affiche. Vous pouvez maintenant créer vos listes de lecture.

**Sujet parent:** [Modification des listes de lecture](#)

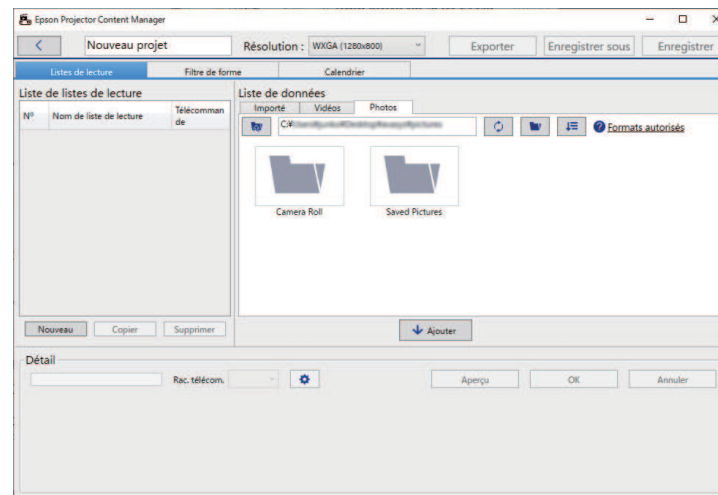
**Tâches associées**

[Créer des listes de lecture](#)

## Créer des listes de lecture

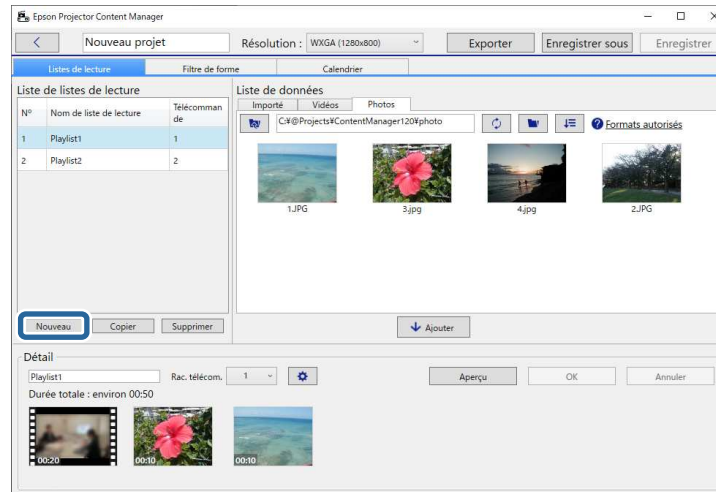
Vous pouvez créer des listes de lecture et les enregistrer dans un projet à exporter sur un dispositif de stockage externe.


1. Ouvrez l'écran du projet.

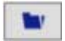


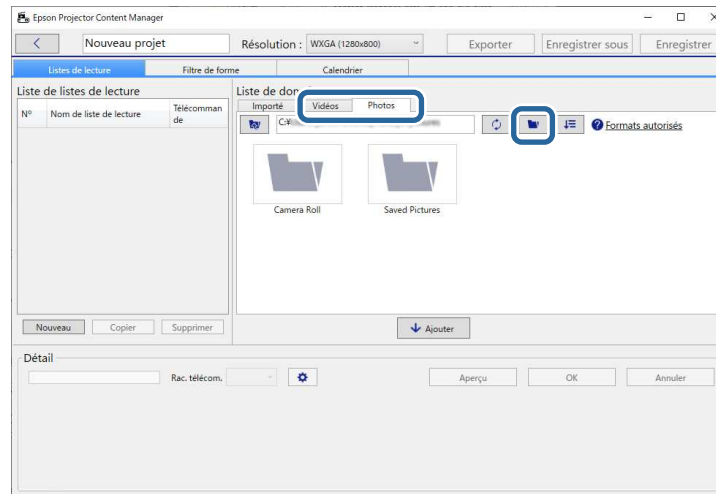


**Remarque:** Si vous ouvrez un projet existant et que vous souhaitez ajouter une nouvelle liste de lecture, cliquez sur le bouton **Nouveau**.




2. Sélectionnez le dossier contenant les images ou les fichiers vidéo que vous voulez ajouter à la liste de lecture.
  - Pour ajouter des images, cliquez sur  sous l'onglet **Photos** dans la section **Liste de données** et sélectionnez le dossier.

- Pour ajouter des fichiers vidéo, passez à l'onglet **Vidéos**, cliquez sur  et sélectionnez le dossier.

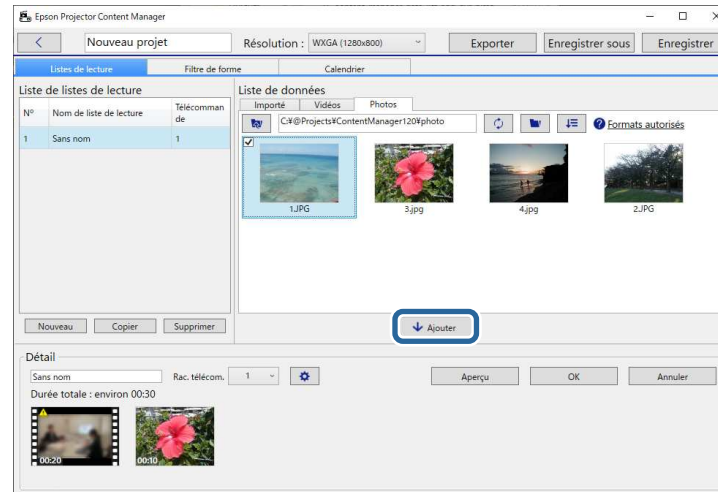


### Remarque:

- Sur l'écran de sélection des fichiers qui s'affiche après avoir cliqué sur , bien que vous puissiez voir tous les fichiers dans les dossiers, notez que vous ne pouvez sélectionner que les dossiers.
- Pour accéder à des informations concernant les types de fichiers compatibles, cliquez sur **Formats autorisés**.


Toutes les images et tous les fichiers vidéo stockés dans le dossier s'affichent dans la section **Liste de données**.

3. Dans la section **Liste de données**, sélectionnez une image sous l'onglet **Photos** ou un fichier vidéo sous l'onglet **Vidéos** et cliquez sur le bouton **Ajouter** pour les ajouter à la liste de lecture.

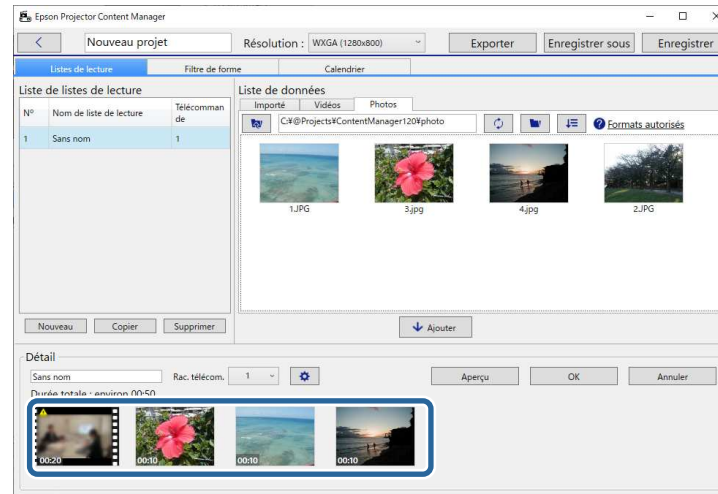



Les fichiers sont ajoutés dans la section **Détail**.

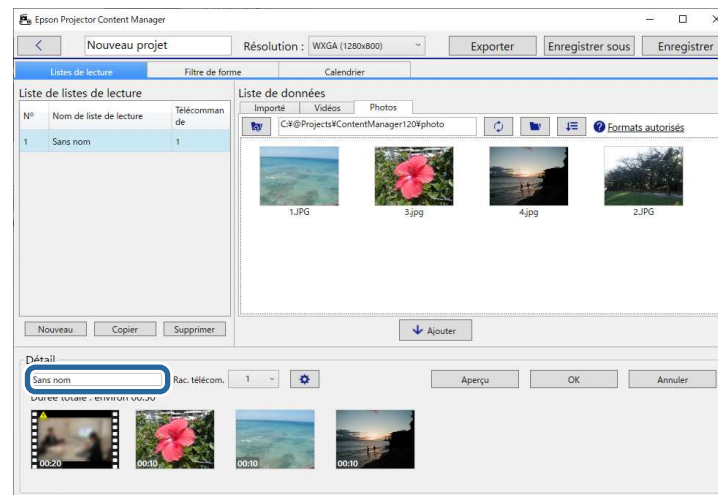
**Remarque:**

- Chaque fichier sélectionné est marqué d'un ☒ dans la section **Liste de données**.
- Les fichiers marqués d'un  dans la section **Détail** seront convertis dans le format de fichier pris en charge par le projecteur au moment de les ajouter à la liste de lecture.
- S'il est impossible de convertir un fichier que vous avez sélectionné sous l'onglet **Vidéos**, le fichier n'est pas ajouté à la section **Détail**.
- Vous ne pouvez pas ajouter les fichiers à la section **Détail** s'il y a plus de 20 fichiers vidéo à convertir.
- Les fichiers sélectionnés s'afficheront sous l'onglet **Importé** de la section **Liste de données** après avoir cliqué sur le bouton **OK**.
- Vous pouvez également ajouter des fichiers à la liste de lecture en les glissant-déposant à partir de la section **Liste de données** ou directement d'un dossier.

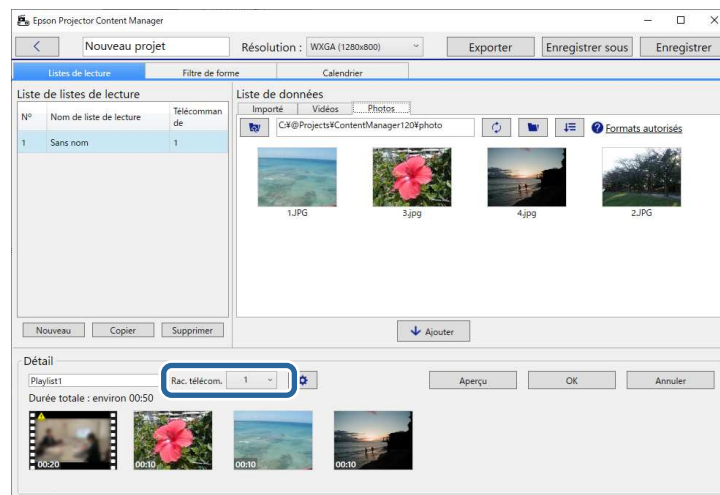
4. Pour modifier l'ordre d'affichage des fichiers de la liste de lecture, glissez-les dans l'ordre souhaité dans la section **Détail**.



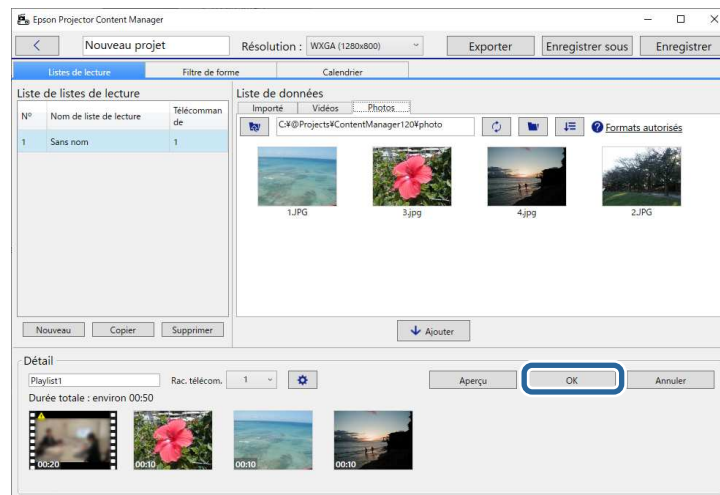
5. Pour supprimer un fichier dans la liste de lecture, placez le pointeur de la souris sur le fichier en question et cliquez sur l'icône  affichée sur le fichier.
6. Modifiez le nom de la liste de lecture dans la section **Détail**, si nécessaire.



7. Si vous souhaitez assigner un chiffre de raccourci à la liste de lecture, sélectionnez-le au paramètre **Rac. télécom.** Ce paramètre vous permet de lancer directement la lecture d'une liste de lecture en appuyant sur la touche numérique correspondante de la télécommande du projecteur.

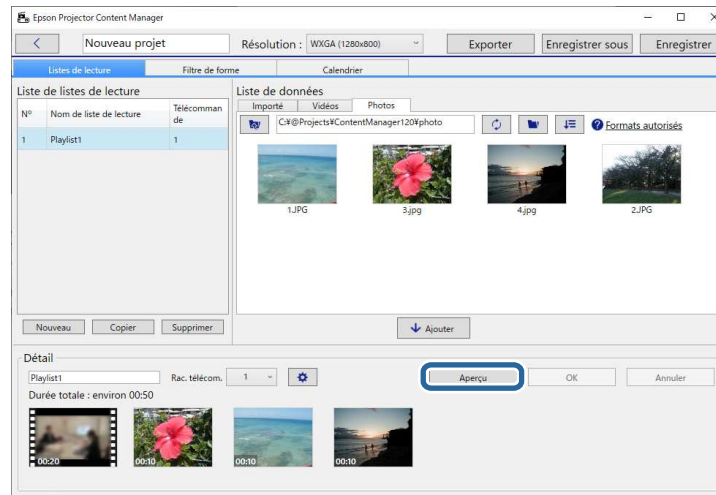


8. Cliquez sur le bouton **OK** pour enregistrer la liste de lecture.



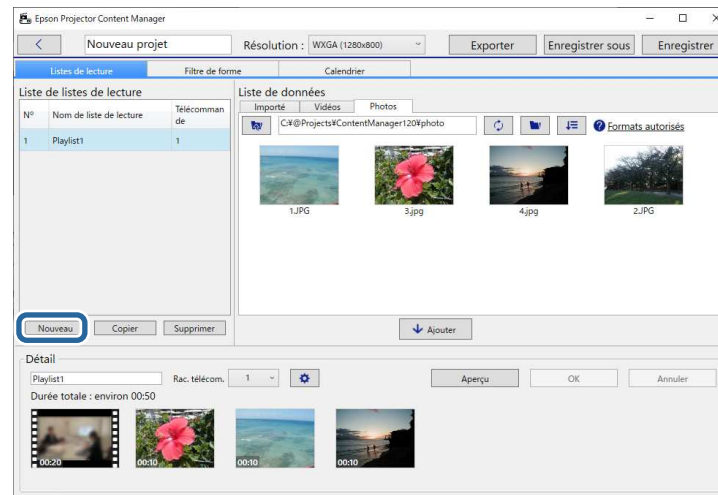
**Remarque:** Si des fichiers vidéo doivent être convertis dans la section **Détail**, la conversion commence. Vous pouvez confirmer l'état de la conversion à l'écran **Progression de la conversion** affiché.

9. Cliquez sur le bouton **Aperçu** pour voir un aperçu de la liste de lecture.



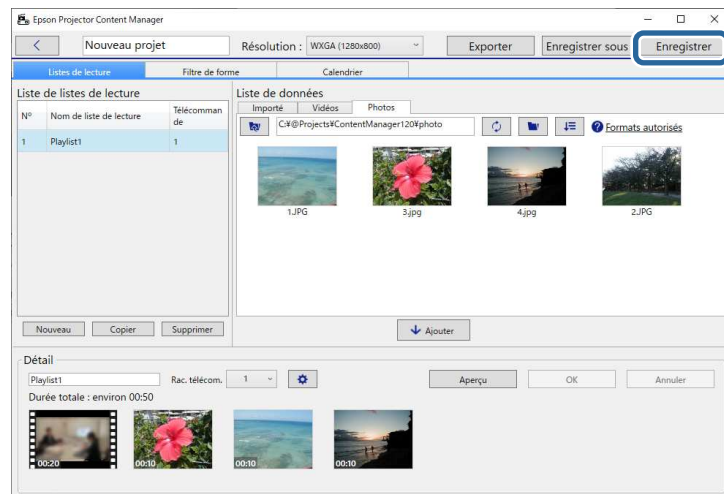
**Remarque:** Vous pouvez également ajouter des effets à la liste de lecture à l'écran **Paramètres d'effet**. Voir la section du présent guide au sujet de l'ajout d'effets à la liste de lecture.

10. Si vous souhaitez créer plusieurs listes de lecture et les ajouter au même projet, cliquez sur le bouton **Nouveau** afin d'ajouter une nouvelle liste de lecture. Répétez les étapes 2 à 10 pour chaque liste de lecture que vous créez.



**Remarque:** Modifiez l'ordre des listes de lecture du projet en les glissant dans la section **Liste de listes de lecture**.

11. Lorsque vous avez terminé d'ajouter et de modifier les listes de lecture de votre projet, cliquez sur le bouton **Enregistrer** pour enregistrer le projet.



Le projet est enregistré dans l'ordinateur.

**Remarque:** Vous pouvez également planifier le lancement de listes de lecture sous l'onglet **Calendrier**. Voir la section du présent guide au sujet de la planification de listes de lecture.

**Sujet parent:** [Modification des listes de lecture](#)

#### Références associées

[Types de fichiers compatibles pour les listes de lecture](#)

[Écran du projet](#)

[Écran des paramètres d'effet](#)

#### Tâches associées

[Ajout d'effets à une liste de lecture](#)

[Planification des listes de lecture](#)

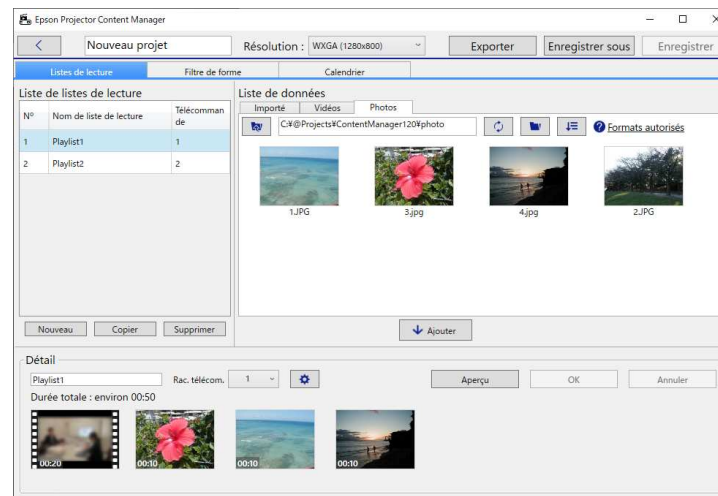
[Exportation d'un projet sur un dispositif de stockage externe](#)

## Ajout d'effets à une liste de lecture

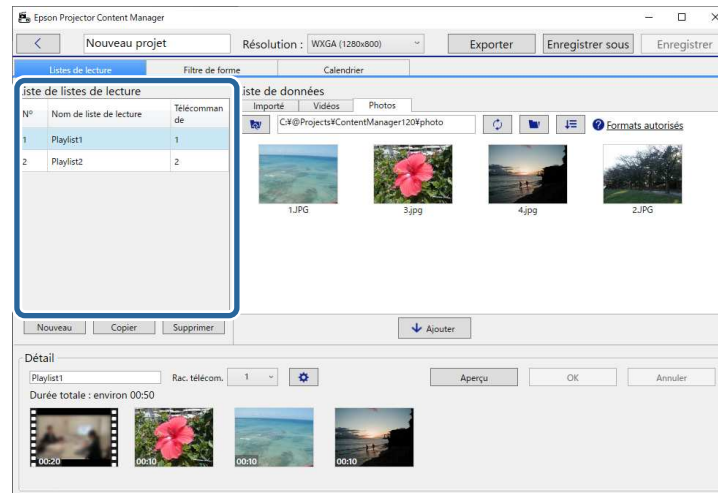
Vous pouvez choisir des effets pour une liste de lecture.



# 1. Ouvrez l'écran du projet.

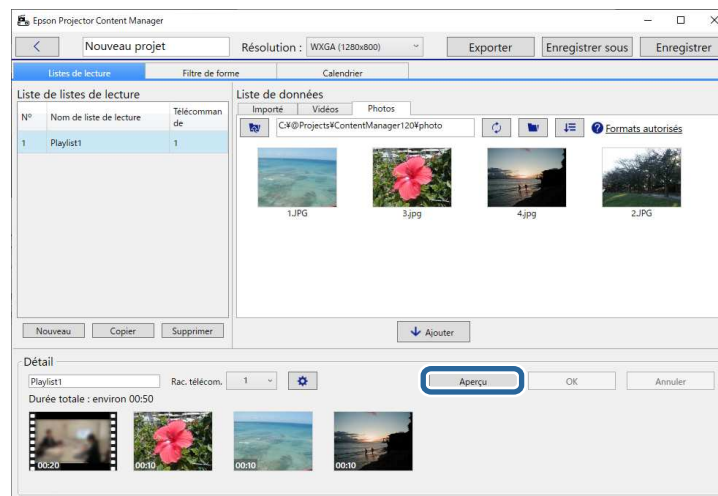



2. Sélectionnez le nom de la liste de lecture à laquelle vous souhaitez ajouter des effets à partir de la **Liste de listes de lecture**.



**Remarque:** Si aucune liste de lecture n'est associée au projet, créez une liste de lecture avant de définir les paramètres d'effet.

3. Cliquez sur le bouton **Aperçu** pour ouvrir l'écran **Aperçu**.



4. Cliquez sur  pour ouvrir l'écran **Paramètres d'effet**.



5. Sélectionnez les paramètres **Durée (secs.)**, **Transition**, **Répéter** et **Effet superposition** tout en vérifiant l'aperçu sur l'écran **Aperçu**.

Paramètres d'effet

Durée (s) 10 Appliquer

Transition Fondu

Répéter ☒ On ☐ Off

Effet superposition ☒ On ☐ Off

Filtre de couleurs Off

Luminosité 100

Filtre de forme Off

☒ ☐ ☐ ☐

Position du filtre de forme prédéfini

Largeur - 600 +

Hauteur - 600 +

X - 640 +

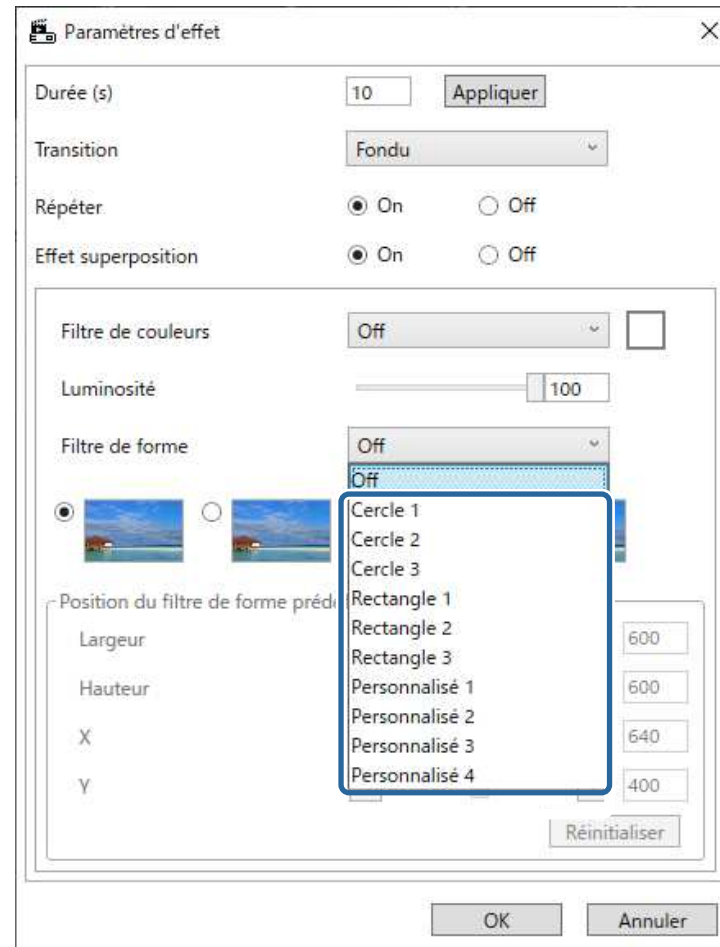
Y - 400 +

Réinitialiser

OK Annuler

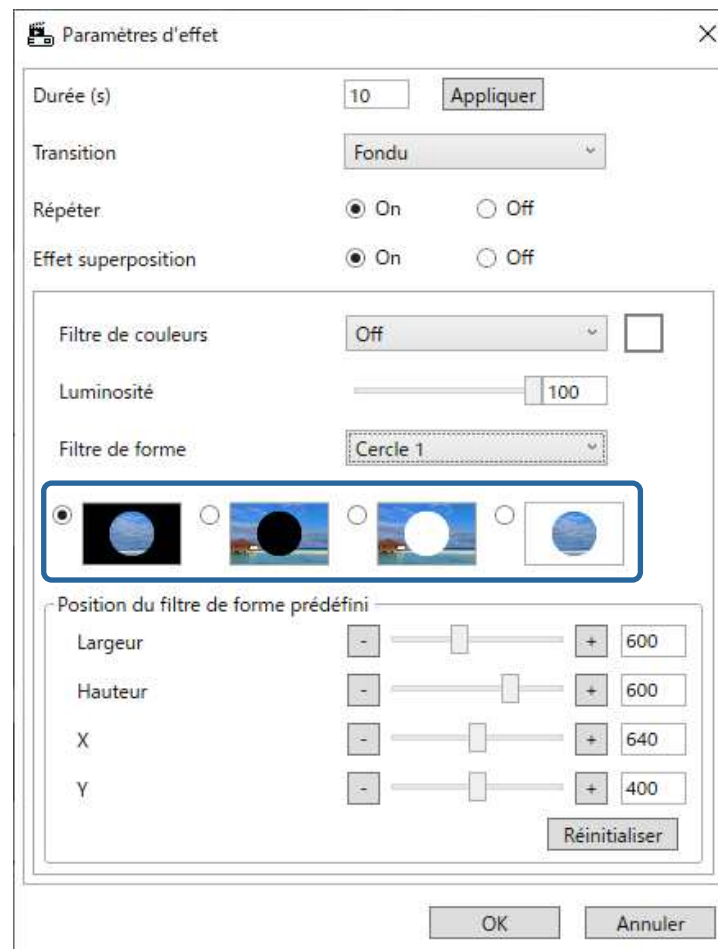
6. Lorsque vous souhaitez utiliser un filtre de forme, sélectionnez le nom du filtre cible comme paramètre de **Filtre de forme**.
- Les filtres de forme standards sont **Cercle 1 à Cercle 3** ou **Rectangle 1 à Rectangle 3**. Vous pouvez modifier la taille et la position du filtre de forme en ajustant la valeur **Taille du filtre de forme prédéfini**.

- **Personnalisé 1 à Personnalisé 4** : vous pouvez personnaliser ces filtres sous l'onglet **Filtre de forme** à l'écran du projet.



Si vous sélectionnez un nom de filtre autre que **Off**, quatre types d'effets d'image sont affichés.

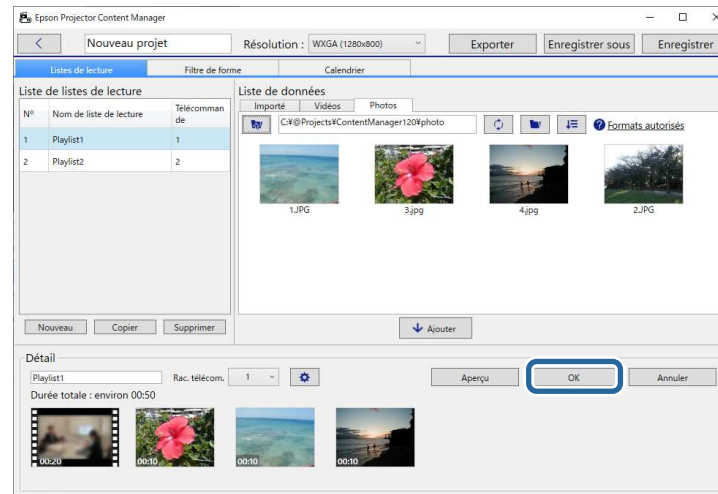
7. Sélectionnez l'effet d'image désiré.



8. Cliquez sur le bouton **OK** pour fermer l'écran **Paramètres d'effet**.

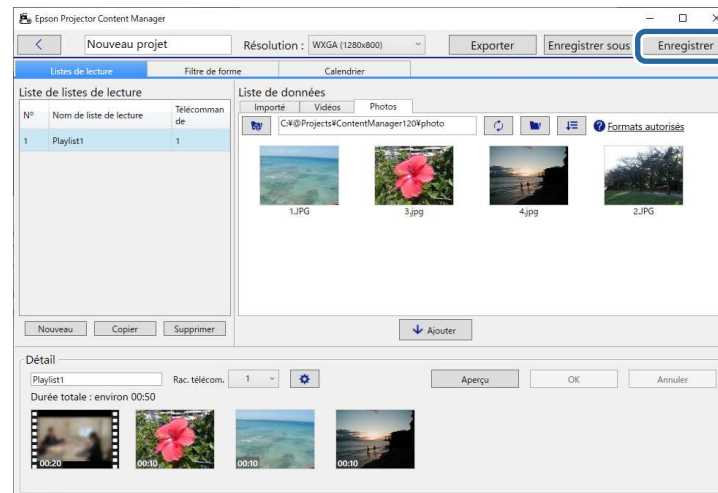
9. Fermez l'écran **Aperçu**.

10. Cliquez sur le bouton **OK** pour appliquer les paramètres à la liste de lecture.



11. Répétez les étapes 2 à 7 si vous souhaitez appliquer des paramètres d'effet à d'autres listes de lecture.

12. Cliquez sur le bouton **Enregistrer** pour enregistrer le projet.



## Personnalisation des filtres de forme pour les listes de lecture

**Sujet parent:** Modification des listes de lecture

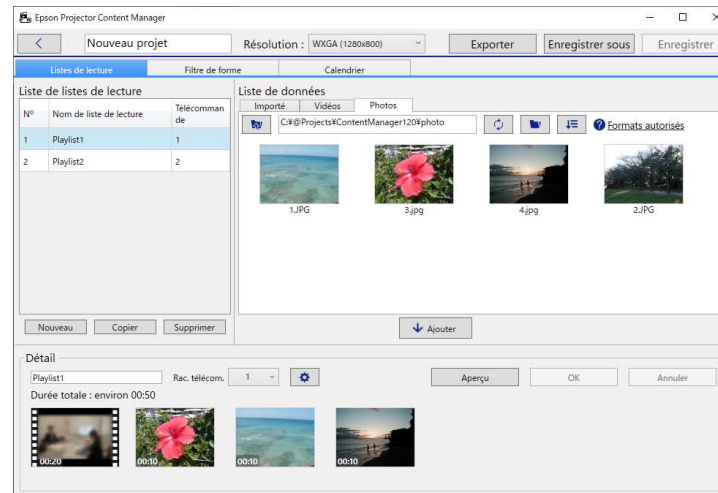
**Références associées**

Écran des paramètres d'effet

### Personnalisation des filtres de forme pour les listes de lecture

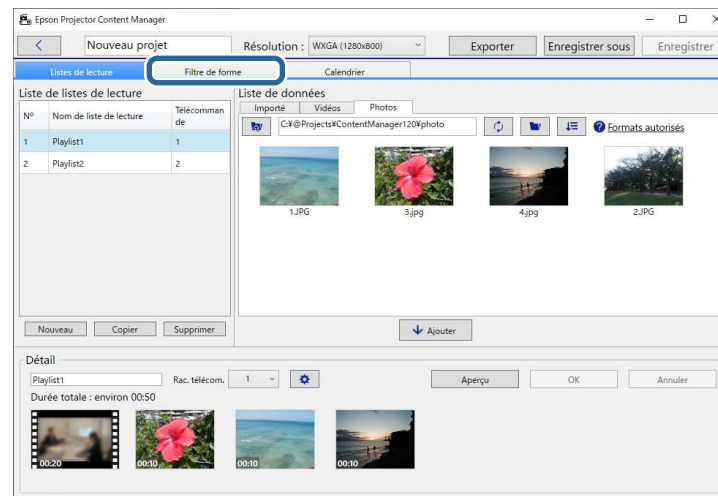
Vous pouvez utiliser vos images en tant que filtres de forme nommés **Personnalisé 1** à **Personnalisé 4** et les ajouter à vos listes de lecture.

1. Ouvrez l'écran du projet.



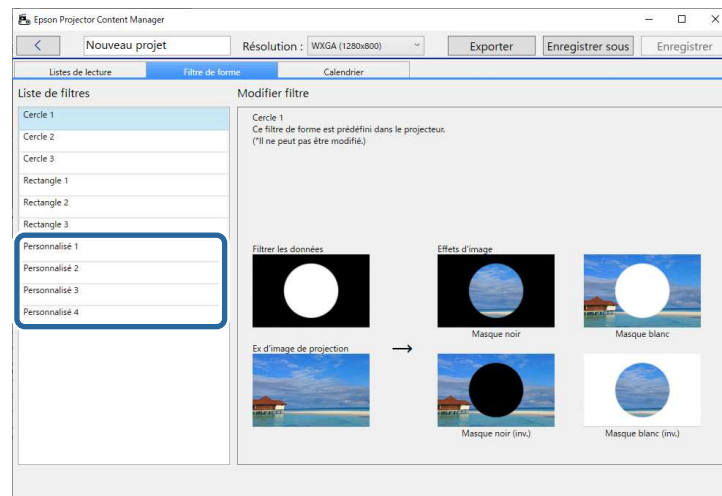


## 2. Sélectionnez l'onglet **Filtre de forme**.

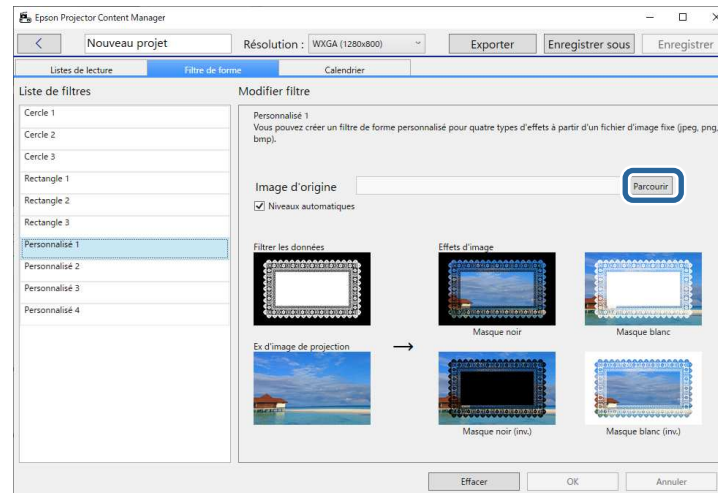


3. Sélectionnez l'un des filtres nommés **Personnalisé 1** à **Personnalisé 4** dans la section **Liste de filtres**.

**Remarque:** Vous ne pouvez pas modifier les filtres standard tels que **Cercle 1** à **Cercle 3** et **Rectangle 1** à **Rectangle 3**.



4. Cliquez sur le bouton **Parcourir** et sélectionnez le fichier de l'image que vous souhaitez utiliser en tant que filtre de forme.

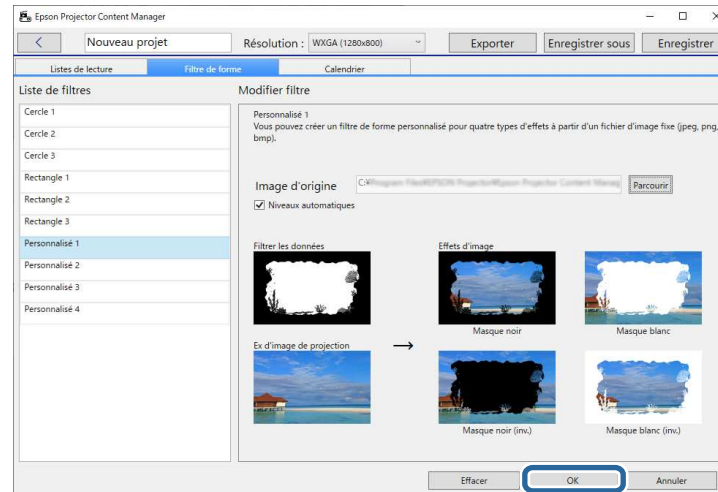


Les images d'aperçu des effets s'affichent.

#### Remarque:

- Vous pouvez utiliser un format d'image jpeg, png ou bmp.
- Les images dont la résolution est supérieure à 8192 × 8192 pixels ne peuvent être utilisées. Si la largeur de l'image est supérieure à 1280 pixels ou si la hauteur est supérieure à 800 pixels, l'image sera redimensionnée pour ne pas dépasser la limite de 1280 × 800 pixels tout en maintenant le rapport largeur/hauteur.
- Vous pouvez utiliser le bouton **Échantillons de filtres** sur l'écran de sélection des fichiers si vous souhaitez accéder rapidement aux échantillons de filtres préparés.  
Sur Mac, le bouton **Échantillons de filtres** est affiché sous le bouton **Naviguer**.

5. Cliquez sur le bouton **OK** pour enregistrer les paramètres du filtre de forme en tant que filtre **Personnalisé** dans la **Liste de filtres**.



Vous pouvez maintenant utiliser des filtres de forme personnalisés sur l'écran **Paramètres d'effet**.

**Sujet parent:** [Ajout d'effets à une liste de lecture](#)

**Références associées**

[Écran des paramètres d'effet](#)

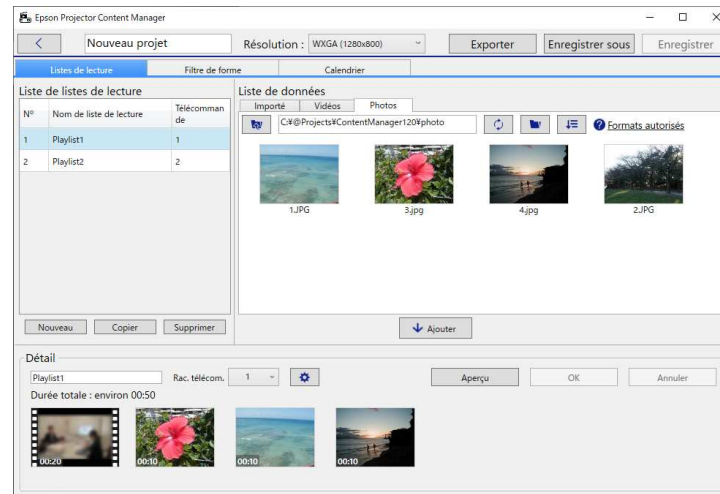
[Écran du projet - onglet Filtre de forme](#)

## Planification des listes de lecture

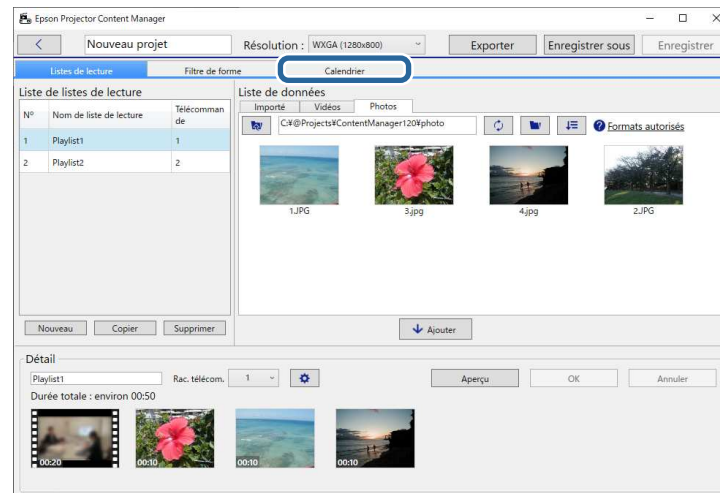
Vous pouvez planifier des événements pour spécifier la date et l'heure auxquelles chaque liste de lecture commencera et se terminera. La planification d'événements vous permet de :

- répéter la même liste de lecture de façon périodique;
- projeter la même liste de lecture simultanément à partir de plusieurs projecteurs (modèles compatibles seulement).

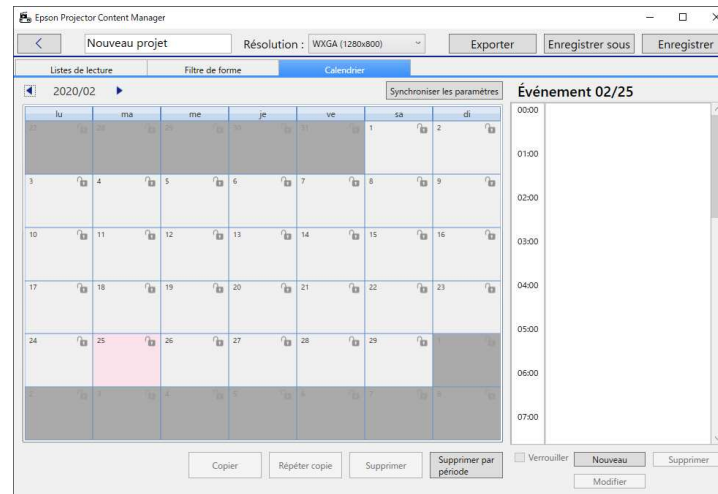
1. Ouvrez l'écran du projet.



2. Sélectionnez l'onglet **Calendrier**.



3. Double-cliquez sur la date à laquelle vous souhaitez planifier un événement dans le calendrier.



L'écran **Nouvel événement** s'affiche.

4. Réglez les paramètres **Liste de lecture** et **Heure**, puis cliquez sur le bouton **OK**.

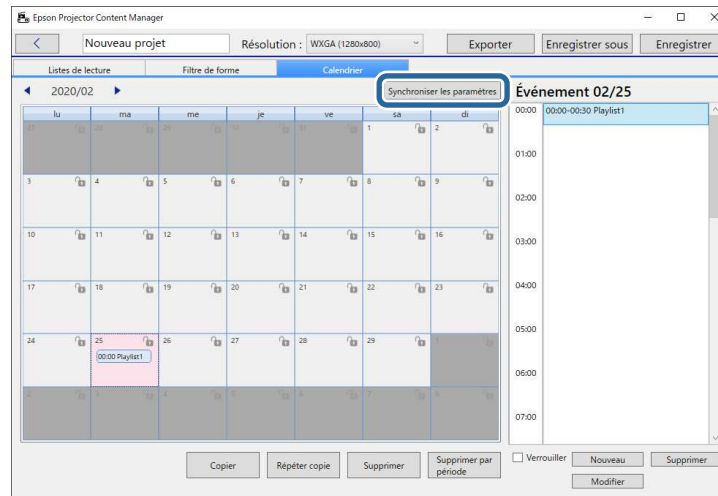
**Remarque:**

- Si vous souhaitez copier l'événement sur une autre date, sélectionnez la date d'origine et cliquez sur le bouton **Copier**. L'écran **Copier** s'affiche et vous permet de sélectionner une autre date.
- Si vous souhaitez répéter le même événement sur une période donnée, sélectionnez la date d'origine et cliquez sur le bouton **Répéter copie**. L'écran **Répéter copie** s'affiche et vous permet de régler la période pendant laquelle vous voulez répéter l'événement et le(s) jour(s) inclus dans cette période.
- Si vous souhaitez répéter tous les événements d'une semaine durant une période donnée, sélectionnez la première date d'origine et cliquez sur le bouton **Répéter copie**. L'écran **Répéter copie** s'affiche et vous permet de régler la période à laquelle vous voulez répéter l'événement et le(s) jour(s) inclus dans cette période.

5. Répétez les étapes 4 et 5 pour planifier d'autres listes de lecture, au besoin.

6. Lorsque vous utilisez plusieurs projecteurs, cliquez sur le bouton **Synchroniser les paramètres** afin de partager les événements planifiés avec les autres projecteurs (modèles compatibles seulement).

**Remarque:** Le réglage **Synchroniser les paramètres** s'applique au projet en entier, et non aux listes de lecture individuelles.



L'écran **Enregistrer le projecteur pour la lecture synchronisée** s'affiche.

7. À partir de la liste de projecteurs parcourue automatiquement, sélectionnez le nom du projecteur utilisé et cliquez sur le bouton **OK** (modèles compatibles seulement).

**Remarque:**

- Vous pouvez également sélectionner les projecteurs sous l'onglet **Historique**, **Recherche IP** ou **Entrez le nom du projecteur**.
- Assurez-vous que les projecteurs sont connectés à votre réseau.

8. Cliquez sur le bouton **Enregistrer** pour enregistrer le projet.

**Remarque:** Les événements planifiés débiteront à la date et à l'heure sélectionnées. Consultez le *Guide de l'utilisateur* du projecteur pour obtenir des détails.

**Sujet parent:** [Modification des listes de lecture](#)

## Références associées

[L'écran Enregistrer le projecteur pour la lecture synchronisée/l'écran Projecteur réseau d'exportation](#)

# Exportation d'un projet sur un dispositif de stockage externe

Vous pouvez exporter un projet contenant des listes de lecture sur un dispositif de stockage externe.

## Remarque:

- Les dispositifs de stockage compatibles diffèrent selon le modèle du projecteur. Consultez le *Guide de l'utilisateur* du projecteur pour obtenir des détails.
- Vous ne pouvez exporter qu'un seul projet à la fois sur le même dispositif de stockage externe. Si vous exportez un projet supplémentaire sur le même dispositif, le projet existant sera écrasé.
- Ne retirez pas le dispositif de stockage externe d'un ordinateur ou d'un projecteur pendant l'exportation d'un projet.

[Exportation d'un projet sur un dispositif de stockage externe sur un ordinateur](#)

[Exportation d'un projet sur un dispositif de stockage externe sur projecteur en réseau](#)

**Sujet parent:** [Création et exportation de listes de lecture](#)

# Exportation d'un projet sur un dispositif de stockage externe sur un ordinateur

Vous pouvez exporter un projet sur un dispositif de stockage externe branché à un ordinateur.

1. Assurez-vous que le dispositif de stockage externe est inséré dans votre ordinateur.
2. Effectuez l'une des actions suivantes :
  - Sélectionnez l'onglet **Exporter** à l'écran principal, puis sélectionnez le projet en parcourant les dossiers ou en le sélectionnant parmi la liste des projets utilisés récemment.

**Remarque:** Si vous sélectionnez le projet qui a été créé par Epson Projector Content Manager Ver.1.10 ou une version plus ancienne, la fenêtre de conversion s'affiche, et le format du projet sera converti au format Ver.1.20 ou plus récent à l'ouverture du projet.

- Cliquez sur le bouton **Exporter** sur l'écran du projet.

L'écran **Exporter** s'affiche.

3. Sélectionnez le lecteur dans lequel vous avez inséré votre dispositif de stockage externe au paramètre **Exporter le lecteur** et cliquez sur le bouton **Exporter**.

Le processus d'exportation commence.



4. Une fois l'exportation terminée, cliquez sur **Fermer** à l'écran **Progression de l'exportation**.
5. Retirez le dispositif de stockage externe de votre ordinateur.

Vous pouvez insérer le dispositif contenant le projet dans le projecteur afin de projeter les listes de lecture directement depuis le dispositif.

**Sujet parent:** [Exportation d'un projet sur un dispositif de stockage externe](#)

## Exportation d'un projet sur un dispositif de stockage externe sur projecteur en réseau

Vous pouvez exporter un projet sur un dispositif de stockage externe inséré dans le projecteur en réseau.

1. Assurez-vous que le dispositif de stockage externe est inséré dans le projecteur.
2. Assurez-vous que votre projecteur et votre ordinateur sont connectés au réseau.

**Remarque:** Vous devez régler les paramètres du menu du projecteur selon la façon dont vous souhaitez vous connecter. Consultez le *Guide de l'utilisateur* du projecteur pour obtenir des détails.

3. Effectuez l'une des actions suivantes :

- Sélectionnez l'onglet **Exporter** à l'écran principal, puis sélectionnez le projet en parcourant les dossiers ou en le sélectionnant parmi la liste des projets utilisés récemment.

**Remarque:** Si vous sélectionnez le projet qui a été créé par Epson Projector Content Manager Ver.1.10 ou une version plus ancienne, la fenêtre de conversion s'affiche, et le format du projet sera converti au format Ver.1.20 ou plus récent à l'ouverture du projet.

- Cliquez sur le bouton **Exporter** sur l'écran du projet.

L'écran **Exporter** s'affiche.

4. Sélectionnez **Projecteur réseau d'exportation** et cliquez sur le bouton **Suivant**.
5. À partir de la liste de projecteurs consultée automatiquement, sélectionnez le nom du projecteur à connecter, puis confirmez que le projecteur sélectionné est ajouté à la section **Liste des projecteurs réseau d'exportation**.

**Remarque:** Vous pouvez également sélectionner les projecteurs sous l'onglet **Historique** ou **Recherche IP**.

6. Cliquez sur le bouton **Exporter**.  
Le processus d'exportation commence.

7. Si la fenêtre d'authentification de l'utilisateur s'affiche, saisissez le nom d'utilisateur et le mot de passe programmés pour le projecteur, puis cliquez sur le bouton **Authentification**.

**Remarque:** Si vous ne connaissez pas le nom d'utilisateur ou le mot de passe du projecteur, communiquez avec votre administrateur de projecteur.

8. Une fois l'exportation terminée, cliquez sur **Fermer** à l'écran **Progression de l'exportation**.

Vous pouvez projeter les listes de lecture à partir du projecteur.

**Sujet parent:** [Exportation d'un projet sur un dispositif de stockage externe](#)

**Références associées**

[L'écran Enregistrer le projecteur pour la lecture synchronisée/l'écran Projecteur réseau d'exportation](#)

---

# Résolution des problèmes

Consultez la section suivante pour trouver des solutions aux problèmes que vous pourriez rencontrer pendant l'utilisation du logiciel Epson Projector Content Manager.

[Résolution des problèmes du logiciel Epson Projector Content Manager](#)

## Résolution des problèmes du logiciel Epson Projector Content Manager

Essayez ces solutions de dépannage si vous rencontrez les problèmes décrits dans cette section.

- Si vous n'arrivez pas à importer des images, essayez les solutions suivantes :
  - Vérifiez si les types de fichiers sont compatibles.
  - Si vous vous trouvez sous l'onglet **Vidéos**, essayez de basculer à l'onglet **Photos**.
- Si vous n'arrivez pas à importer des vidéos, essayez les solutions suivantes :
  - Vérifiez les types de fichiers compatibles.
  - Si vous vous trouvez sous l'onglet **Photos**, essayez de basculer à l'onglet **Vidéos**.
- Si vous n'arrivez pas à supprimer une liste de lecture dans la section **Liste de listes de lecture** sur l'écran du projet, assurez-vous que la liste de lecture ne fait pas partie d'un événement planifié sous l'onglet **Calendrier**.
- Si vous n'arrivez pas à enregistrer un autre projecteur lorsque vous utilisez la fonction **Synchroniser les paramètres**, essayez les solutions suivantes :
  - Assurez-vous que votre projecteur prend en charge cette fonction. Consultez le *Guide de l'utilisateur* du projecteur pour obtenir des détails.
  - Assurez-vous que le projecteur est connecté à votre réseau. Consultez le *Guide de l'utilisateur* du projecteur pour obtenir des détails.
  - Assurez-vous d'entrer le bon nom du projecteur. Consultez le *Guide de l'utilisateur* du projecteur pour obtenir des détails.
- Si vous n'arrivez pas à exporter un projet sur un dispositif de stockage externe, essayez les solutions suivantes :
  - Assurez-vous que le dispositif de stockage externe n'est pas verrouillé.
  - Assurez-vous que votre projecteur prend en charge la fonction de lecture de contenu. De plus, selon le modèle que vous utilisez, vous pourriez devoir activer le mode de lecture de contenu à l'avance. Consultez le *Guide de l'utilisateur* du projecteur pour obtenir des détails.

- Pour exporter au moyen d'un réseau, assurez-vous de brancher préalablement un dispositif de stockage externe au projecteur, puis mettez le projecteur sous tension.
- Pour exporter au moyen d'un réseau, assurez-vous que le projecteur et l'ordinateur sont connectés au réseau.
- Si les projecteurs ne s'affichent pas à l'écran **Enregistrer le projecteur pour la lecture synchronisée** ou **Projecteur réseau d'exportation**, assurez-vous que l'ordinateur et le projecteur sont connectés au même réseau.

**Sujet parent:** [Résolution des problèmes](#)

#### **Références associées**

[Types de fichiers compatibles pour les listes de lecture](#)

[Projecteurs pris en charge](#)

#### **Tâches associées**

[Créer des listes de lecture](#)

[Personnalisation des filtres de forme pour les listes de lecture](#)

[Planification des listes de lecture](#)

# Informations sur les écrans

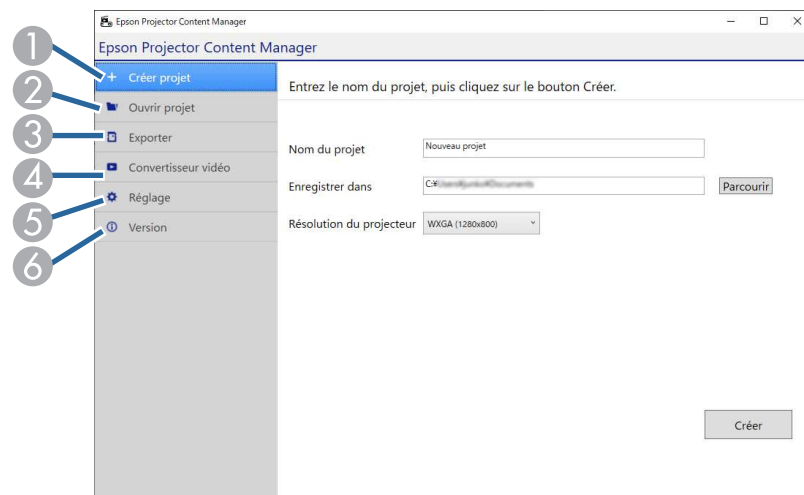
Consultez ces sections pour en savoir plus sur les écrans d'Epson Projector Content Manager.

[Écran principal](#)

[Écran du projet](#)

## Écran principal

Lorsque vous lancez le logiciel Epson Projector Content Manager, l'écran principal s'affiche.



1	<b>Créer projet</b>	Crée un nouveau projet sur votre ordinateur.
2	<b>Ouvrir projet</b>	Ouvre un projet existant.
3	<b>Exporter</b>	Exporte le projet sur un dispositif de stockage externe.
4	<b>Convertisseur vidéo</b>	Convertit une vidéo en un type de fichier compatible avec le projecteur.  <b>Remarque:</b> Vérifiez les types de fichiers pouvant être convertis en cliquant sur <b>Formats convertibles</b> sous l'onglet <b>Convertisseur vidéo</b> .

5	<b>Paramètres</b>	<p>Règle le format vidéo pour le projet. Sélectionne le format de fichier pris en charge par le projecteur.</p> <p>Si vous ne savez pas quel format vidéo est pris en charge par le projecteur, sélectionnez <b>Sélection automatique</b> ou <b>Format AVI</b>. Si vous sélectionnez <b>Sélection automatique</b>, le format convenant au projecteur est automatiquement sélectionné. Le format AVI est compatible avec tous les modèles dotés de la fonction Lecture de contenu.</p> <p>Si vous sélectionnez <b>Sélection automatique</b> et que vous enregistrez un projet sur un dispositif de stockage externe branché à votre ordinateur, les formats MP4 et AVI seront enregistrés, ce qui demande plus d'espace libre.</p> <p>Sur Windows 7, vous pouvez sélectionner uniquement <b>Format AVI</b>.</p>
6	<b>Version</b>	Affiche la version du logiciel.

**Sujet parent:** [Informations sur les écrans](#)

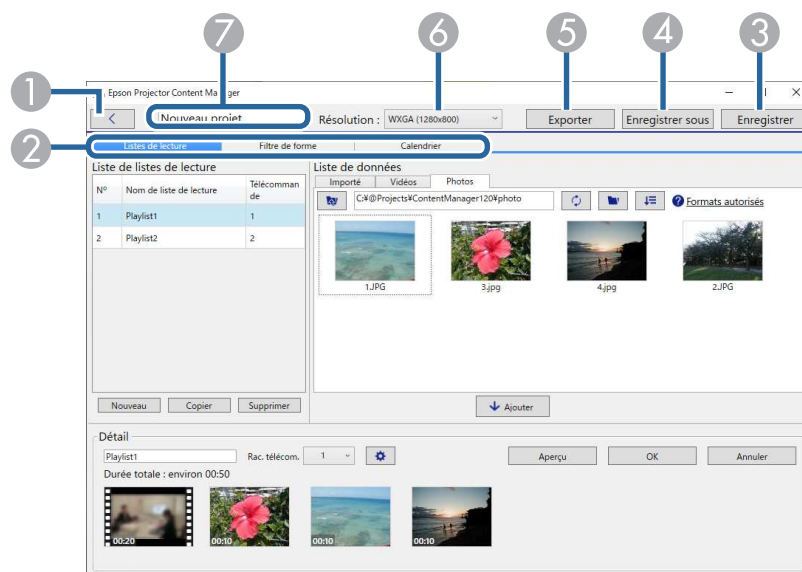
**Tâches associées**


[Créer des listes de lecture](#)

[Exportation d'un projet sur un dispositif de stockage externe](#)

# Écran du projet

Lorsque vous créez ou ouvrez un projet, l'écran du projet s'affiche.



1		Retourne à l'écran principal.
2	Onglets <b>Listes de lecture</b> , <b>Filtre de forme</b> et <b>Calendrier</b>	Bascule vers différents onglets de l'écran du projet.
3	<b>Enregistrer</b>	Enregistre le projet sur l'ordinateur.
4	<b>Enregistrer sous</b>	Reproduit et enregistre le projet sous un nom différent.
5	<b>Exporter</b>	Exporte le projet sur un dispositif de stockage externe.
6	<b>Résolution</b>	Règle la résolution pour le projet. Sélectionne la résolution selon la résolution du projecteur.
7	<b>Nom du projet</b>	Affiche le nom du projet. Vous pouvez modifier ce nom.

Écran du projet - onglet Listes de lecture

Écran du projet - onglet Filtre de forme

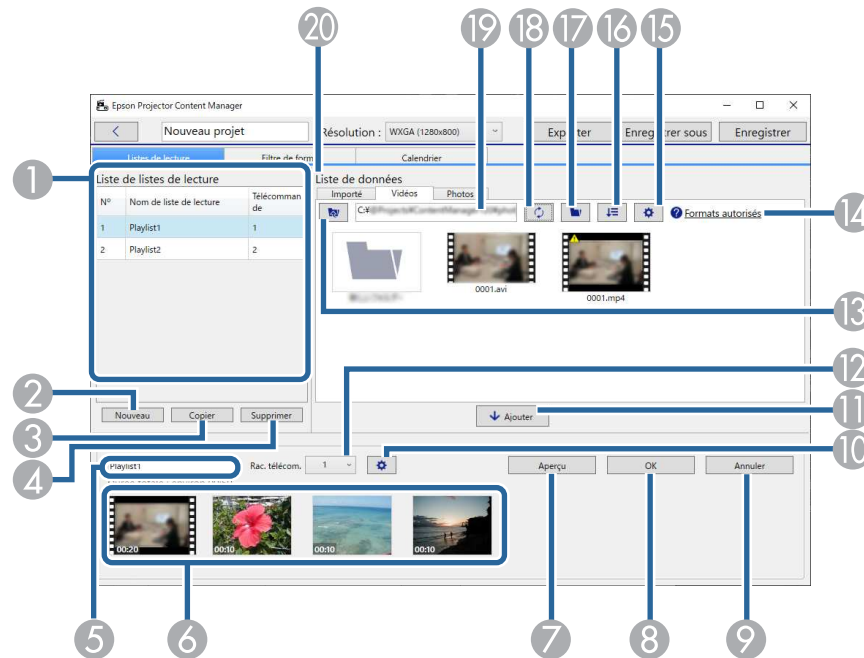
Écran du projet - onglet Calendrier

L'écran Enregistrer le projecteur pour la lecture synchronisée/l'écran Projecteur réseau d'exportation

**Sujet parent:** Informations sur les écrans




## Écran du projet - onglet Listes de lecture

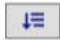



Lorsque vous cliquez sur l'onglet **Listes de lecture** à l'écran du projet, l'écran suivant s'affiche.



1	<b>Liste de listes de lecture</b>	Affiche les listes de lecture présentes dans le projet. Sélectionnez le nom d'une liste de lecture pour la modifier.  Vous pouvez ajouter jusqu'à 50 listes de lecture au projet.  Le paramètre <b>Télécommande</b> représente la touche de raccourci de la télécommande assignée à la liste de lecture.
2	<b>Nouveau</b>	Crée une nouvelle liste de lecture.



3	<b>Copier</b>	Copie la liste de lecture sélectionnée.
4	<b>Supprimer</b>	Supprime la liste de lecture sélectionnée.
5	<b>Nom de liste de lecture</b>	Permet de modifier le nom de la liste de lecture.
6	Ligne de temps	Affiche les images ou les vidéos ajoutées à la liste de lecture en ordre de lecture.  La durée totale de la lecture du fichier enregistré s'affiche également.  Vous pouvez ajouter jusqu'à 100 fichiers à la liste de lecture.
7	<b>Aperçu</b>	Ouvre l'écran <b>Aperçu</b> et lance un aperçu des listes de lecture. Le contenu que vous étiez en train de modifier est enregistré automatiquement dans la liste de lecture avant le lancement de l'aperçu.
8	<b>OK</b>	Enregistre les modifications apportées à la liste de lecture.
9	<b>Annuler</b>	Supprime tous les changements non enregistrés que vous avez apportés à la liste de lecture.
10		Ouvre l'écran <b>Paramètres d'effet</b> . Sur cet écran, vous pouvez ajouter des effets à la liste de lecture.
11	<b>Ajouter</b>	Ajoute les images ou vidéos présentes dans la <b>Liste de données</b> à la liste de lecture.
12	<b>Rac. télécom.</b>	Assigne une touche de raccourci de la télécommande à la liste de lecture.  Consultez le <i>Guide de l'utilisateur</i> de votre projecteur pour des instructions sur la façon de lancer une liste de lecture à l'aide de la touche de raccourci.
13		Affiche les dossiers ou les fichiers un niveau plus haut que le chemin affiché dans le chemin du dossier
14	<b>Formats autorisés</b>	Affiche les types de fichiers compatibles lorsque vous cliquez sur ce texte.
15	 (onglet <b>Vidéos</b> uniquement)	Règle la qualité d'image pour des conversions vidéo.

16		Classe les fichiers en ordre dans la <b>Liste de données</b> par dates de mise à jour ou nom.
17		Parcourt les dossiers.
18		Met à jour les fichiers affichés afin de refléter leur état actuel dans le dossier sélectionné.
19	Chemin du dossier	Affiche le chemin du dossier sélectionné.
20	<b>Liste de données</b>	<p>Affiche les images ou les vidéos présentes dans le dossier sélectionné.</p> <p>Cette section peut afficher une liste allant jusqu'à 1 000 fichiers.</p> <ul style="list-style-type: none"> <li>• Onglet <b>Photos</b> : Affiche les fichiers d'image.</li> <li>• Onglet <b>Vidéos</b> : Affiche les fichiers vidéo.</li> <li>• Onglet <b>Importé</b> : Affiche les fichiers précédemment importés dans la liste de lecture. Tous les fichiers utilisés dans la liste de lecture sont marqués d'un .</li> </ul>

[Écran d'aperçu](#)


[Écran des paramètres d'effet](#)

**Sujet parent:** [Écran du projet](#)

## Écran d'aperçu

Lorsque vous cliquez sur le bouton **Aperçu** dans la section **Détail** sous l'onglet **Listes de lecture**, l'écran **Aperçu** s'affiche.



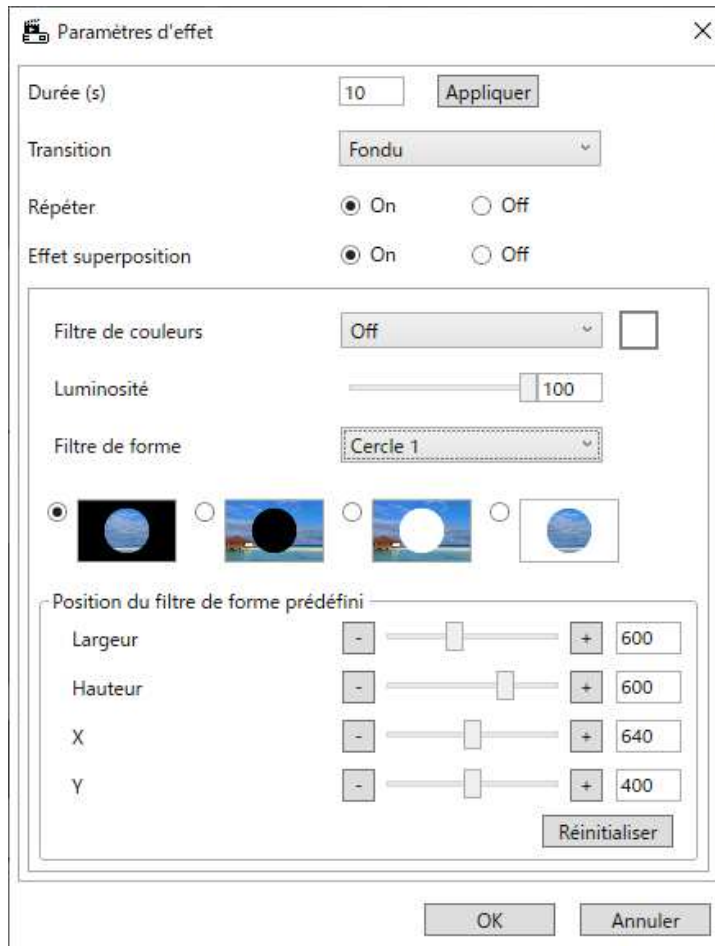
1	Barre de défilement	Indique la progression de l'écran <b>Aperçu</b> .
2	Lecture/arrêt	Lit ou arrête l'aperçu.
3	Volume	Ajuste le volume de l'audio de la liste de lecture.
4		Affiche l'écran <b>Paramètres d'effet</b> .
5	Plein écran/Sortir du plein écran (seulement Windows)	Affiche l'aperçu en mode plein écran ou sort du mode plein écran.

Sujet parent: [Écran du projet - onglet Listes de lecture](#)

## Écran des paramètres d'effet

Lorsque vous cliquez sur  sous l'onglet **Aperçu**, l'écran des **Paramètres d'effet** s'affiche.

**Remarque:** Vous pouvez aussi ouvrir l'écran des **Paramètres d'effet** à partir de  dans la section **Détail** de l'écran de projet.



<b>Durée (s)</b>	Règle la durée d'affichage (en secondes) de chaque fichier avant l'affichage du prochain fichier. Entrez un chiffre de 1 à 60.
------------------	--

<b>Appliquer</b>	<p>(S'affiche uniquement si l'écran <b>Paramètres d'effet</b> est ouvert dans l'écran <b>Aperçu</b>.)</p> <p>Applique la valeur saisie dans <b>Durée (s.)</b> à l'écran <b>Aperçu</b>.</p>
<b>Transition</b>	Règle l'effet de transition entre les fichiers, à choisir parmi une liste de transitions disponibles.
<b>Répéter</b>	Active ou désactive la lecture en boucle.
<b>Effet superposition</b>	<p>Active ou désactive l'effet de superposition. Sélectionnez <b>On</b> si vous souhaitez appliquer des paramètres de <b>Filtre de couleurs</b>, de <b>Luminosité</b> et de <b>Filtre de forme</b>.</p> <p><b>Remarque:</b> Vous pouvez aussi sélectionner le paramètre <b>Effet superposition</b> dans le menu du projecteur de manière à pouvoir ajuster les réglages tout en projetant des images. Consultez le <i>Guide de l'utilisateur</i> du projecteur pour obtenir des détails.</p>
<b>Filtre de couleurs</b>	Applique un effet de couleur à la liste de lecture, à choisir parmi une liste d'effets disponibles. Vous pouvez aussi sélectionner un filtre de couleur <b>Personnalisé</b> .
<b>Luminosité</b>	Éclaircit ou assombrit le filtre d'effet.
<b>Filtre de forme</b>	<p>Applique un filtre de forme standard ou personnalisé, ainsi qu'un masque blanc, noir ou inversé. (Les filtres de forme standards sont <b>Cercle 1</b> à <b>Cercle 3</b> et <b>Rectangle 1</b> à <b>Rectangle 3</b>.)</p> <p><b>Remarque:</b> Vous pouvez personnaliser les filtres de forme sous l'onglet <b>Filtre de forme</b>.</p>

### Position du filtre de forme prédéfini

(Disponible uniquement si l'écran **Paramètres d'effet** est ouvert dans l'écran **Aperçu**.)

Vous pouvez régler cet élément lorsque l'**Effet superposition** est réglé à **On** et que **Filtre de forme** est réglé à **Cercle** ou **Rectangle**.

Change la valeur de la **largeur** et de la **hauteur** pour ajuster la taille du filtre de forme.

Change la valeur de **X** pour ajuster la position horizontale du filtre de forme, la valeur **Y** pour ajuster la position verticale.

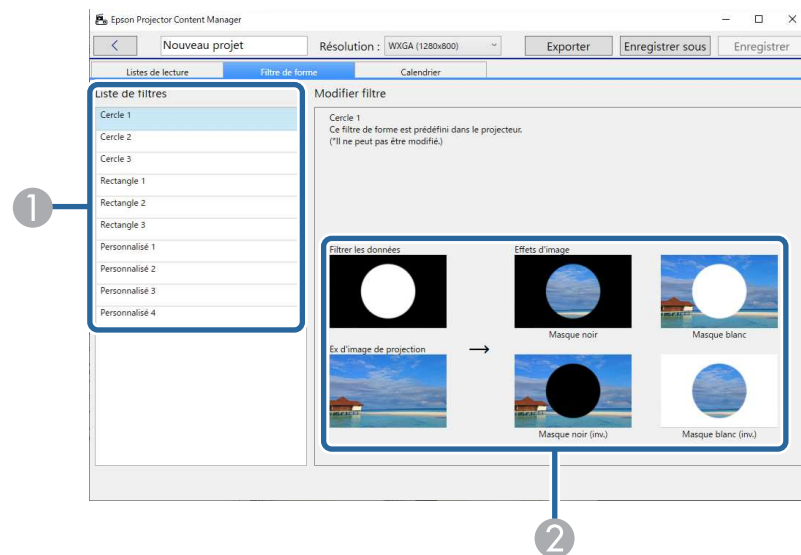
Vous pouvez ajuster la valeur tout en la vérifiant au moyen de l'écran **Aperçu**.

Cliquez sur le bouton **Réinitialiser** pour revenir aux valeurs par défaut.

Sujet parent: [Écran du projet - onglet Listes de lecture](#)

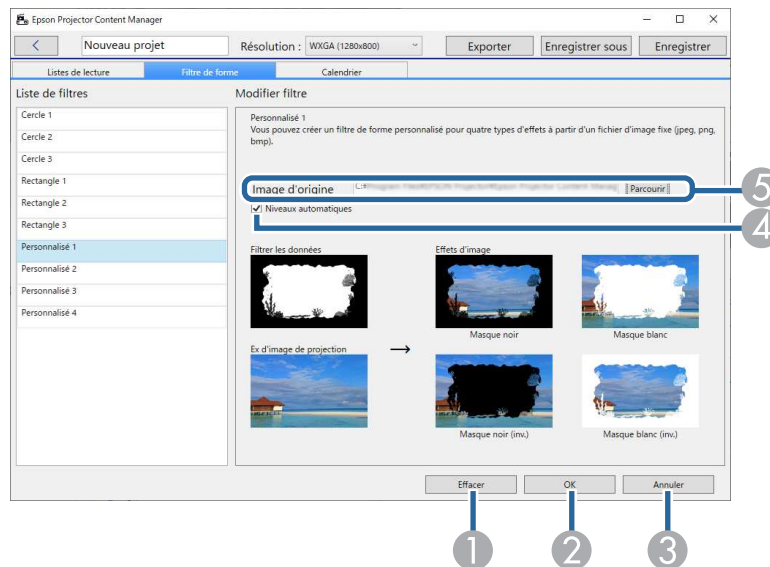
## Écran du projet - onglet Filtre de forme

Lorsque vous cliquez sur l'onglet **Filtre de forme** à l'écran du projet, l'écran suivant s'affiche.



1	<b>Liste de filtres</b>	Affiche la liste des filtres de forme. Lorsque vous cliquez sur un nom de filtre, les images utilisant ce filtre de forme s'affichent dans la section <b>Modifier filtre</b> . Vous ne pouvez modifier que les filtres de forme nommés <b>Personnalisé 1</b> à <b>Personnalisé 4</b> .
2	<b>Modifier filtre</b>	Affiche quatre types du filtre de forme sélectionné sur un exemple d'image.

Lorsque vous sélectionnez l'un des filtres de forme nommés **Personnalisé 1** à **Personnalisé 4** dans la **Liste de filtres**, les fonctionnalités suivantes sont disponibles.



1	<b>Effacer</b>	Efface les paramètres du filtre de forme sélectionné.
2	<b>OK</b>	Enregistre dans le projet les paramètres du filtre de forme sélectionné.
3	<b>Annuler</b>	Supprime les changements apportés au filtre de forme sélectionné.
4	<b>Niveaux automatiques</b>	Ajuste automatiquement les niveaux d'intensité des tons de l'image pour accentuer le noir et le blanc.

5	<b>Image d'origine</b>	<p>Affiche le chemin du fichier de l'image que vous utilisez en tant que filtre de forme. Cliquez sur le bouton <b>Parcourir</b> pour sélectionner le fichier.</p> <p>Vous pouvez utiliser le bouton <b>Aperçu de filtres</b> sur l'écran de sélection des fichiers si vous souhaitez afficher rapidement les aperçus de filtres préparés. Sur Mac, le bouton <b>Aperçu de filtres</b> est affiché sous le bouton <b>Parcourir</b>.</p>
---	------------------------	---

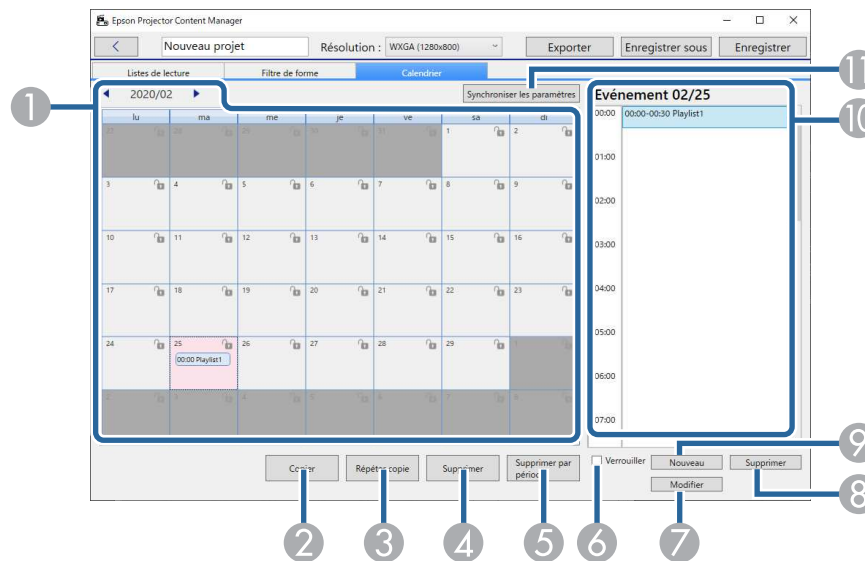
Sujet parent: [Écran du projet](#)

Tâches associées



[Personnalisation des filtres de forme pour les listes de lecture](#)

## Écran du projet - onglet Calendrier

Lorsque vous cliquez sur l'onglet **Calendrier** à l'écran du projet, l'écran suivant s'affiche.



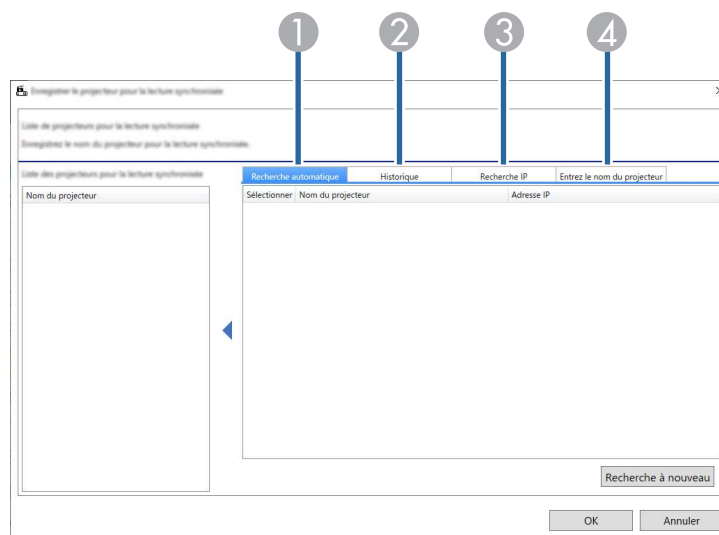


1	Calendrier	Permet de passer au mois précédent avec  , et au moins suivant avec  . Pour ajouter un nouvel événement, double-cliquez sur la journée. Pour verrouiller ou déverrouiller tous les événements de la journée, cliquez sur l'icône de la clé.
2	<b>Copier</b>	Copie tous les événements de la journée sélectionnée sur une autre journée.
3	<b>Répéter copie</b>	Répète tous les événements de la journée sélectionnée ou d'une semaine, de la date sélectionnée à une date et heure précises.
4	<b>Supprimer</b>	Supprime tous les événements de la journée sélectionnée.
5	<b>Supprimer par période</b>	Supprime tous les événements de la période sélectionnée.
6	<b>Verrouiller</b>	Empêche l'ajout ou la modification des événements dans la journée sélectionnée.  Vous pouvez supprimer des événements d'une journée verrouillée dans le calendrier après avoir confirmé l'opération à l'invite.  Vous ne pouvez pas copier un événement sur une journée verrouillée.
7	<b>Modifier</b>	Permet de modifier la liste de lecture ou la planification de l'événement sélectionné.
8	<b>Supprimer</b>	Supprime l'événement sélectionné.
9	<b>Nouveau</b>	Ajoute un nouvel événement à la journée sélectionnée.
10	Événements planifiés	Affiche les événements planifiés pour la journée sélectionnée.
11	<b>Synchroniser les paramètres</b> (modèles compatibles seulement)	Cliquez sur ce bouton pour ouvrir l'écran <b>Enregistrer le projecteur pour la lecture synchronisée</b> afin de partager les événements planifiés avec d'autres projecteurs sélectionnés.





Sujet parent: [Écran du projet](#)

## L'écran Enregistrer le projecteur pour la lecture synchronisée/l'écran Projecteur réseau d'exportation

L'écran suivant s'affiche au moment de sélectionner les projecteurs pour la lecture synchronisée ou les projecteurs réseau pour l'exportation de listes de lecture (modèles compatibles seulement).



1	<b>Recherche Auto</b>	<p>Affiche une liste des projecteurs disponibles sur le même réseau que le dispositif de recherche dans la source. Sélectionnez <input type="checkbox"/> du projecteur cible pour sélectionner le projecteur. Vous pouvez supprimer le nom du projecteur de la liste en désactivant la case.</p> <p>Si vous souhaitez mettre la liste à jour, cliquez sur le bouton <b>Recherche à nouveau</b>.</p> <p>Sur l'écran <b>Projecteur réseau d'exportation</b>, un icône indiquant l'état du projecteur s'affiche à côté du nom du projecteur.</p> <p>✓ : Vous pouvez téléverser le projet dans le projecteur.</p> <p>⚠ : Vous ne pouvez pas téléverser le projet dans le projecteur.</p>
---	-----------------------	--

2	<b>Historique</b>	<p>Affiche l'historique de connexions. Sélectionnez <input type="checkbox"/> du projecteur cible pour sélectionner le projecteur. Vous pouvez supprimer le nom du projecteur de la liste en désactivant la case.</p> <p>Sur l'écran <b>Projecteur réseau d'exportation</b>, un icône indiquant l'état du projecteur s'affiche à côté du nom du projecteur.</p> <p> : L'état du projecteur n'a pas été vérifié.</p> <p> : Le projecteur n'a pas été détecté.</p> <p> : Vous pouvez téléverser le projet dans le projecteur.</p> <p> : Vous ne pouvez pas téléverser le projet dans le projecteur.</p>
3	<b>Recherche IP</b>	<p>Vous permet de saisir un adresse IP pour le projecteur cible. Pour lancer la recherche de projecteurs, cliquer sur le bouton <b>Recherche</b>.</p> <p>Lorsque le résultat de la recherche est affiché, vous pouvez utiliser le bouton <b>Ajouter</b> pour sélectionner le projecteur.</p>
4	<b>Entrez le nom du projecteur</b>	<p>(S'affiche seulement si vous sélectionnez les projecteurs pour partager des événements prévus.)</p> <p>Vous permet de saisir le nom d'un projecteur pour le projecteur cible.</p> <p>Vous pouvez utiliser le bouton <b>Ajouter</b> pour sélectionner le projecteur.</p>

Sujet parent: [Écran du projet](#)

---

## Annexe

Consultez ces sections pour en savoir plus sur le logiciel Epson Projector Content Manager.

[Désinstallation du logiciel](#)

[Avis](#)

### Désinstallation du logiciel

Suivez les instructions suivantes pour désinstaller le logiciel Epson Projector Content Manager.

[Désinstallation du logiciel Epson Projector Content Manager \(Windows 7\)](#)

[Désinstallation du logiciel Epson Projector Content Manager \(Windows 8.x/Windows 10\)](#)

[Désinstallation du logiciel Epson Projector Content Manager \(Mac\)](#)

**Sujet parent:** [Annexe](#)

### Désinstallation du logiciel Epson Projector Content Manager (Windows 7)

Suivez les instructions ci-dessous pour désinstaller le logiciel Epson Projector Content Manager.

**Remarque:** Vous devez détenir les droits d'administrateur pour désinstaller le logiciel.


1. Mettez l'ordinateur sous tension.
2. Assurez-vous de fermer toutes les applications en cours.
3. Cliquez sur **Démarrer**, puis cliquez sur **Panneau de configuration**.
4. Cliquez sur **Désinstaller un programme** dans la catégorie **Programmes**.
5. Sélectionnez **Epson Projector Content Manager**, puis cliquez sur **Désinstaller/Modifier**.
6. Suivez les instructions à l'écran.

**Sujet parent:** [Désinstallation du logiciel](#)

### Désinstallation du logiciel Epson Projector Content Manager (Windows 8.x/Windows 10)

Suivez les instructions ci-dessous pour désinstaller le logiciel Epson Projector Content Manager.

**Remarque:** Vous devez détenir les droits d'administrateur pour désinstaller le logiciel.

1. Mettez l'ordinateur sous tension.
2. Assurez-vous de fermer toutes les applications en cours.
3. Appuyez sur la touche  du clavier pour afficher toutes les applications.
4. Cliquez avec le bouton de droite (maintenez enfoncé) sur **Epson Projector Content Manager Ver.X.XX**, puis sélectionnez **Désinstaller**.
5. Suivez les instructions à l'écran.

**Sujet parent:** [Désinstallation du logiciel](#)

## Désinstallation du logiciel Epson Projector Content Manager (Mac)

Pour Mac, suivez les instructions ci-dessous pour désinstaller le logiciel Epson Projector Content Manager.

1. Mettez l'ordinateur sous tension.
2. Assurez-vous de fermer toutes les applications en cours.
3. Ouvrez le **Launchpad** pour afficher les applications, ou saisissez le nom du logiciel pour rechercher dans le champ de recherche au haut de l'écran afin d'afficher le logiciel Epson Projector Content Manager.
4. Cliquez sur l'icône du logiciel Epson Projector Content Manager et maintenez le bouton enfoncé jusqu'à ce que l'icône jigglejiggles.
5. Cliquez sur le bouton X affiché sur l'icône pour désinstaller le logiciel.

**Remarque:** Si le bouton X ne s'affiche pas, utilisez plutôt la fonctionnalité Finder pour désinstaller le logiciel.

**Sujet parent:** [Désinstallation du logiciel](#)

## Avis

Vérifiez ces sections pour des avis importants concernant votre logiciel.

[Avis sur les droits d'auteur](#)

[À propos des termes utilisés](#)

[Avis général](#)

[Attribution du droit d'auteur](#)

**Sujet parent:** [Annexe](#)

## Avis sur les droits d'auteur

Tous droits réservés. Il est interdit de reproduire, de conserver dans un système central ou de transmettre le contenu de cette publication sous quelque forme et par quelque moyen que ce soit – reproduction électronique ou mécanique, photocopie, enregistrement ou autre – sans la permission écrite préalable de Seiko Epson Corporation. Aucune responsabilité liée au brevet ne sera assumée concernant l'utilisation de l'information contenue dans le présent document. Et aucune responsabilité ne sera assumée pour tout dommage résultant de l'utilisation de l'information contenue dans le présent document.

Ni Seiko Epson Corporation ni ses sociétés affiliées ne peuvent être tenues responsables par l'acheteur de ce produit ou par des tiers de tout dommage, pertes, frais ou dépenses encourus par l'acheteur ou les tiers suite à : un accident, le mauvais usage ou l'usage abusif de ce produit, ou de modifications, réparations ou altérations non autorisées du produit, ou (sauf aux É.-U.) du manquement à respecter strictement les instructions d'utilisation et d'entretien de Seiko Epson Corporation.

Seiko Epson Corporation décline toute responsabilité en cas de dommages ou de problèmes découlant de l'utilisation d'options ou de produits consommables autres que les produits désignés comme produits Epson d'origine ou comme produits approuvés pour Epson par Seiko Epson Corporation.

Le contenu de ce guide pourrait être modifié ou mis à jour sans préavis.

Les illustrations de ce guide pourraient différer du projecteur réel.

**Sujet parent:** [Avis](#)

## À propos des termes utilisés

- Système d'exploitation Microsoft® Windows 7®
- Système d'exploitation Microsoft® Windows 8.1®
- Système d'exploitation Microsoft® Windows 10®

Dans ce guide, les systèmes d'exploitation listés ci-dessus sont nommés « Windows 7 », « Windows 8.1 » et « Windows 10 ». De plus, le terme collectif « Windows » peut être utilisé pour englober toutes les versions.

- macOS 10.12.x
- macOS 10.13.x
- macOS 10.14.x
- macOS 10.15.x

Dans ce guide, les systèmes d'exploitation listés ci-dessus sont nommés « macOS 10.12.x », « macOS 10.13.x », « macOS 10.14.x » et « macOS 10.15.x ». De plus, le terme collectif « Mac » est utilisé pour englober toutes les versions.

**Sujet parent:** [Avis](#)

## **Avis général**

EPSON est une marque déposée, et EXCEED YOUR VISION et son logo sont des marques déposées ou des marques de commerce de Seiko Epson Corporation.

Mac, macOS et Quicktime sont des marques déposées d'Apple Inc.

Microsoft, Windows et le logo Windows sont des marques de commerce ou des marques déposées de Microsoft Corporation aux États-Unis et/ou dans d'autres pays.

Intel® est une marque déposée d'Intel Corporation aux États-Unis et/ou dans d'autres pays.

Les autres noms de produit figurant dans le présent document ne sont cités qu'à titre d'identification et peuvent être des marques de commerce de leurs propriétaires respectifs. Epson renonce à tous les droits associés à ces marques.

Droits d'auteur des logiciels : Ce produit utilise des logiciels gratuits ainsi que des logiciels dont la présente entreprise détient les droits.

© 2021 Epson America, Inc.

**Sujet parent:** [Avis](#)

## **Attribution du droit d'auteur**

10/21

CPD-60144

**Sujet parent:** [Avis](#)