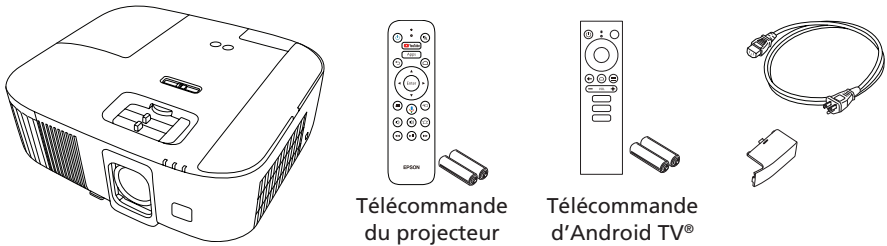


# Installation rapide

**IMPORTANT :** Avant d'utiliser ce produit, assurez-vous de lire ces instructions et les instructions de sécurité dans le *Guide de l'utilisateur* en ligne.

## Contenu

Assurez-vous que la boîte du projecteur inclut toutes ces pièces :



**Remarque :** Si vous utilisez un appareil de diffusion en continu différent de l'appareil intégré, vous pouvez utiliser le capot additionnel. Pour obtenir plus d'informations concernant la connexion d'un appareil de diffusion en continu différent, consultez le *Guide de l'utilisateur* en ligne.

## Branchement du projecteur

### Android TV

Votre projecteur inclut un appareil de diffusion en continu Android TV intégré avec des applications pouvant être lancées lorsque la télécommande du projecteur est jumelée au projecteur. Pour diffuser du contenu, assurez-vous d'avoir une connexion à Internet sans fil et un compte actif de diffusion en continu et d'entrer vos informations de connexion exigées par chaque application.

### Appareil vidéo ou ordinateur

Vous pouvez brancher de l'équipement vidéo ou un ordinateur. Branchez l'une des extrémités d'un câble HDMI (non inclus) au port **HDMI** du projecteur et l'autre extrémité à un port HDMI sur votre appareil vidéo ou ordinateur. Consultez le *Guide de l'utilisateur* en ligne pour obtenir plus de détails.

**Avertissement :** Ne mettez pas la source vidéo sous tension avant de la connecter au projecteur, sinon, vous pourriez endommager le projecteur.

### Remarque :

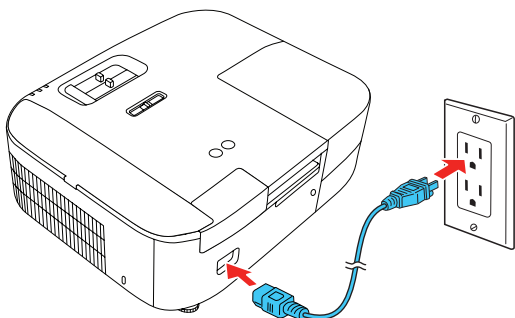
- Certaines sources vidéo externes pourraient nécessiter un câble adaptateur HDMI optionnel.
- Pour obtenir plus d'informations concernant la connexion du projecteur à votre ordinateur ou d'autres appareils (caméra, clé USB, etc.), consultez le *Guide de l'utilisateur* en ligne.

### Port Audio Out

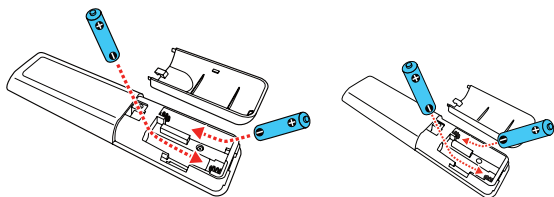
Le projecteur possède un haut-parleur intégré. Vous pouvez aussi connecter le projecteur à des haut-parleurs auto-alimentés externes par le port Audio Out. Consultez le *Guide de l'utilisateur* en ligne pour obtenir plus d'informations.

## Mise sous tension du projecteur

- Mettez l'ordinateur ou la source vidéo sous tension.
- Branchez le projecteur. Le témoin d'alimentation sur le projecteur passe au bleu.



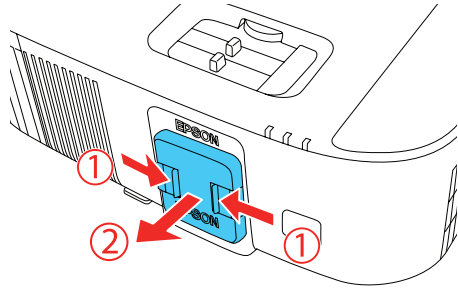
- Installez les piles dans les deux télécommandes.



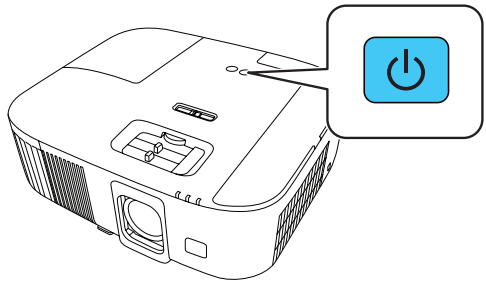
Télécommande du projecteur

Télécommande d'Android TV

- Retirez le couvre-objectif.



- Appuyez sur la touche d'alimentation sur le projecteur ou sur la télécommande du projecteur. Le projecteur émet un bip, le témoin d'état clignote en bleu, puis il reste allumé.



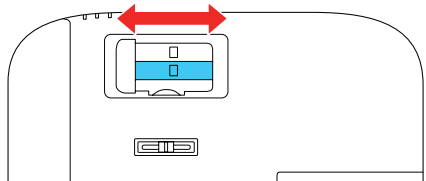
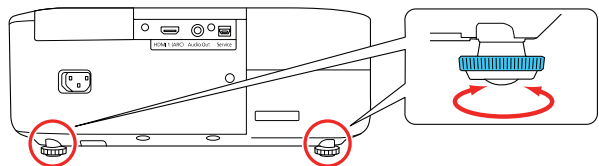
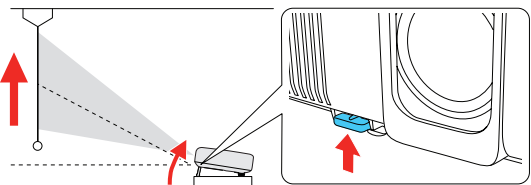
**Remarque :** Pour éteindre le projecteur, appuyez deux fois sur la touche d'alimentation sur le projecteur ou sur la télécommande du projecteur.

- Suivez les instructions sur l'écran pour jumeler la télécommande du projecteur et pour configurer Android TV.

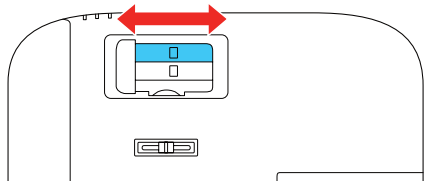
**Remarque :** La langue par défaut du système de menus du projecteur est l'anglais. Pour sélectionner une autre langue, appuyez sur la touche de menu sur le projecteur ou sur la télécommande du projecteur. Sélectionnez **Extended** et appuyez sur **Enter**. Sélectionnez **Language** et appuyez sur **Enter**. Sélectionnez votre langue et appuyez sur **Enter**. Appuyez sur la touche de menu pour quitter le système de menus.

## Réglage de l'image

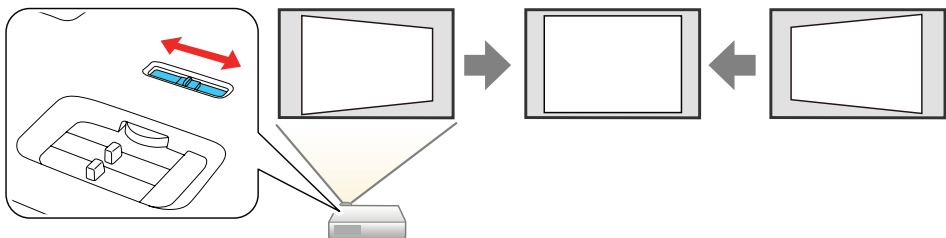
- Pour hausser l'image, appuyez sur le bouton de réglage de la patte lorsque vous soulevez le devant du projecteur. Relâchez le bouton pour verrouiller la patte dans la position désirée.
- Pour ajuster l'image inclinée lorsque le projecteur est placé sur une surface plate, ajustez les pattes arrière afin que les deux côtés soient au même niveau.
- Pour réduire ou agrandir l'image, utilisez la glissière de zoom.



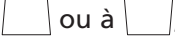


- Pour rendre l'image plus nette, utilisez la glissière de mise au point.



- Si votre image ressemble à [trapezoid] ou à [trapezoid], il est possible que le projecteur soit décalé vers un côté ou l'autre par rapport au centre de l'écran. Placez le projecteur tout à fait droit devant le centre de l'écran; le projecteur doit être placé perpendiculairement par rapport à l'écran. Si vous ne pouvez pas déplacer le projecteur, utilisez la glissière de correction trapézoïdale horizontale pour corriger la forme de l'image.



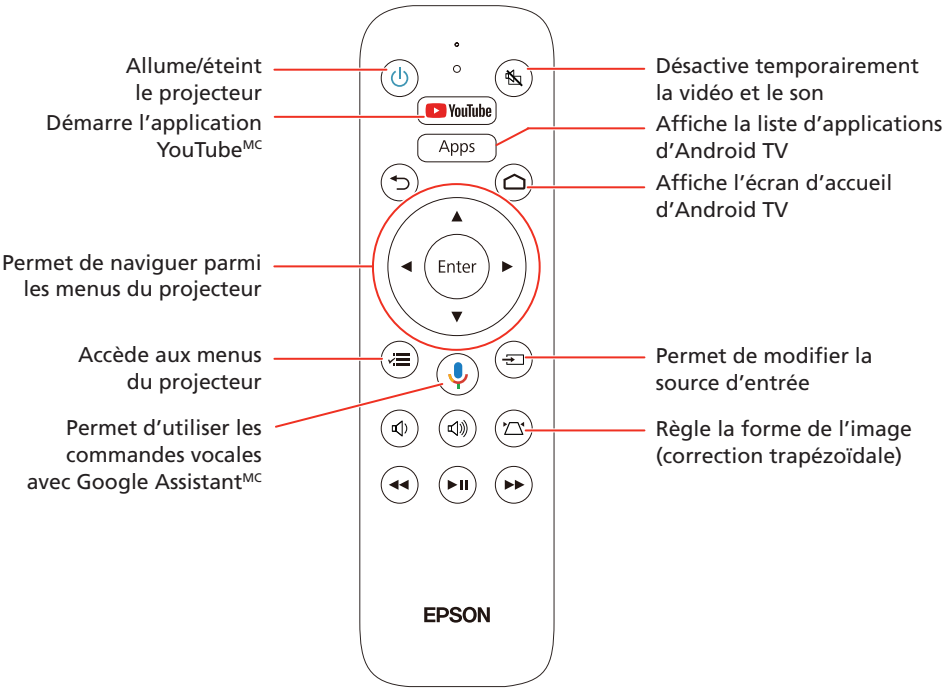
\*414356300\*

6 Le projecteur règle automatiquement les images qui ressemblent à  ou à , mais, vous pouvez appuyer sur la touche  de correction trapézoïdale sur la télécommande du projecteur pour les corriger, au besoin.

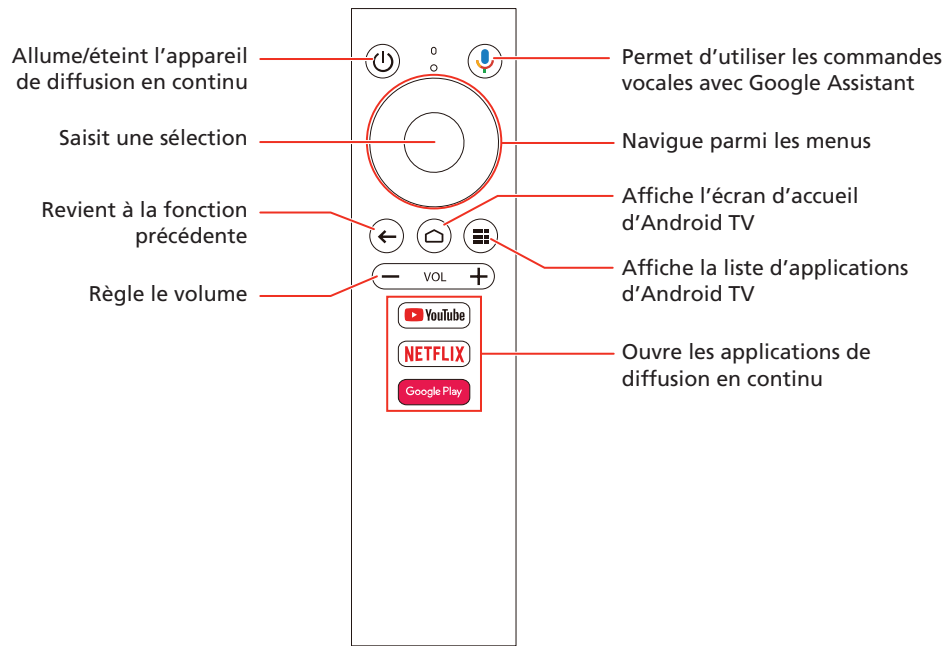
**Remarque :** Pour plus d'informations concernant les méthodes de réglage, consultez le Guide de l'utilisateur en ligne.

# Utilisation de la télécommande

## Télécommande du projecteur





## Télécommande d'Android TV





Pour plus d'informations sur l'utilisation des télécommandes, consultez le Guide de l'utilisateur en ligne.

- Remarque :**
- Vous devez jumeler la télécommande du projecteur à l'appareil de diffusion en continu intégré pour utiliser les fonctionnalités de vidéo sur demande et d'Android TV. Consultez le Guide de l'utilisateur en ligne pour obtenir plus d'informations.
  - La télécommande pour Android TV est utilisée seulement pour commander l'appareil de diffusion en continu s'il est connecté à un autre appareil ou projecteur. Consultez le Guide de l'utilisateur en ligne pour obtenir plus d'informations.

# Dépannage

- Si le message **Pas de signal** s'affiche après avoir allumé votre projecteur, assurez-vous que votre ordinateur ou appareil vidéo est bien branché et appuyez sur la touche  de recherche de source sur la télécommande du projecteur.
- Si vous voyez un écran vide, vérifiez ce qui suit :
  - Appuyez sur la touche  de sourdine A/V sur la télécommande du projecteur afin de vérifier si l'image est désactivée.

- Assurez-vous que le témoin  d'état du projecteur est bleu et qu'il ne clignote pas.
- Appuyez sur la touche  d'alimentation sur la télécommande du projecteur afin qu'il quitte le mode attente ou veille, au besoin.
- Si vous voyez un écran vide lorsque qu'un ordinateur exécutant Windows<sup>®</sup> est connecté, maintenez la touche Windows enfoncée et appuyez sur **P** en même temps, puis cliquez sur **Dupliquer**.

# Enregistrement

Enregistrez votre produit dès aujourd'hui pour obtenir des renseignements sur les mises à jour de produits et des offres exclusives. Vous pouvez enregistrer votre produit en ligne à <http://epson.com/register> (É.-U.) et à <http://epson.ca/register> (Canada).

# Comment obtenir de l'aide

## Manuel

Pour obtenir plus d'informations concernant l'utilisation du projecteur, vous pouvez consulter ou télécharger le manuel en ligne à partir du site Web d'Epson, tel que décrit ci-dessous.

## Soutien Internet

Visitez <http://epson.com/support/hc2350> (É.-U.) ou <http://epson.ca/support/hc2350> (Canada) afin de télécharger des logiciels et des utilitaires, de consulter les manuels, la FAQ et des conseils de dépannage et de communiquer avec Epson.

## Services de soutien téléphonique

Pour utiliser le service de soutien Epson<sup>®</sup> PrivateLine<sup>®</sup>, composez le 1 800 637-7661. Ce service est offert pendant toute la durée de votre garantie. Vous pouvez aussi parler à un spécialiste du soutien en composant le (562) 276-4394 (É.-U.) ou le (905) 709-3839 (Canada).

Les heures de soutien sont du lundi au vendredi, de 7 h à 16 h, heure du Pacifique. Les heures et les jours de soutien sont susceptibles d'être modifiés sans préavis. Des frais d'interurbain sont éventuellement à prévoir.

# Accessoires optionnels

Pour obtenir la liste des accessoires optionnels, consultez le Guide de l'utilisateur en ligne.

Vous pouvez acheter des écrans de projection ou d'autres accessoires auprès d'un revendeur autorisé Epson. Composez le 1 800 807-7766 pour obtenir les coordonnées du revendeur le plus près de chez vous. Ou vous pouvez les acheter en ligne à <http://epsonstore.com> (ventes aux É.-U.) ou à <http://epsonstore.ca> (ventes au Canada).

# Avis

## Consignes de sécurité concernant le produit sans fil

Modèle de lecteur multimédia de diffusion en continu : STI6110B, STI6110-D101(RoHS)  
Modèle de dispositif de commande à distance : WH-55B, WH-5674B, WH-55, WH-5674

Ce document contient des consignes de sécurité et une description des caractéristiques techniques. Lisez attentivement ce document avant l'utilisation pour assurer votre sécurité et le rendement optimal du produit.

Cet appareil ne doit être utilisé qu'en intérieur.

La transmission de données est toujours initiée par un logiciel, puis transmise au contrôle d'accès au support (MAC) par la bande de base analogique et numérique, avant de parvenir à la puce radiofréquence (RF). Plusieurs paquets spéciaux sont initiés par le contrôle d'accès au support. La portion numérique de la bande de base ne peut mettre en marche le transmetteur radio que de cette façon, et conséquemment l'éteindre à la fin du paquet. Par conséquent, le transmetteur ne sera en marche que lorsque les paquets en question seront en cours de transmission. Autrement dit, le dispositif cesse automatiquement la transmission lorsqu'il n'y a pas d'information à transmettre ou en cas de défaillance.

## Avis de la FCC pour les États-Unis

Comporte un identifiant FCC : BKMAE-STI6110B, BKMAE-STI6110  
Comporte un identifiant FCC : BKMAE-WH55B, BKMAE-WH55  
Comporte un identifiant FCC : BKMAE-WH5674B, BKMAE-WH5674



Cet appareil est conforme à la partie 15 de la réglementation FCC. L'utilisation est soumise aux deux conditions suivantes : (1) l'appareil ne peut pas causer d'interférences nuisibles et (2) l'appareil doit accepter toute interférence en réception, y compris les interférences causant un dysfonctionnement de l'appareil.

À l'issue des tests dont il a fait l'objet, cet appareil a été déclaré conforme aux normes des appareils numériques de classe B, conformément à la partie 15 de la réglementation FCC. Ces normes sont destinées à assurer un niveau de protection adéquat contre les interférences néfastes dans les installations résidentielles. Cet appareil produit, utilise et peut émettre des fréquences radioélectriques et, s'il n'est pas installé ou utilisé conformément aux directives, peut brouiller les communications radio ou télévisuelles. Toutefois, il est impossible de garantir qu'aucune interférence ne se produira dans une installation particulière. Si cet équipement brouille la réception des ondes radio et télévisuelles, ce que vous pouvez déterminer en éteignant et en rallumant l'équipement, nous vous encourageons à prendre l'une ou plusieurs des mesures correctives suivantes :

- Réorientez ou déplacez l'antenne de réception.

- Éloignez l'appareil du récepteur.

- Branchez l'appareil à une autre prise ou sur un autre circuit que celui du récepteur.

- Demandez conseil au revendeur de l'appareil ou obtenez l'aide d'un technicien radio/télévision expérimenté.

**Mise en garde :** Toute modification non expressément autorisée par la partie responsable de la conformité peut révoquer le droit d'usage de l'utilisateur lui permettant de faire fonctionner le présent équipement. Des câbles et des connecteurs correctement blindés et reliés à la terre doivent être utilisés pour les connexions à un ordinateur hôte et/ou à des périphériques afin de respecter les limites d'émission de la FCC.

Ce transmetteur ne doit pas être installé au même endroit qu'une autre antenne ou un autre transmetteur ou utilisé conjointement à une autre antenne ou un autre transmetteur.

Cet équipement est conforme aux limites d'exposition aux rayonnements de la FCC établies pour un environnement non contrôlé et respecte les règles d'exposition aux fréquences radioélectriques (RF) de la FCC. Cet équipement doit être installé et utilisé avec un minimum de 7,9 po (20 cm) de distance entre la source de rayonnement et votre corps (sauf pour les modèles de dispositifs de commande à distance Bluetooth WH-55B, WH-5674B, WH-55 et WH-5674).

### Avis d'Industrie Canada (IC)

Contient IC : 1052D-STI6110B, 1052D-STI6110

Contient IC : 1052D-WH55B, 1052D-WH55

Contient IC : 1052D-WH5674B, 1052D-WH5674

CAN ICES-003 (B)/NMB-003 (B)

Cet appareil est conforme aux Cahiers des charges sur les normes radioélectriques (CNR) d'Innovation, Sciences et Développement économique Canada (ISDE) applicables aux appareils exempts de licence. L'utilisation est soumise aux deux conditions suivantes : (1) l'appareil ne peut pas causer d'interférences et (2) l'appareil doit accepter toute interférence en réception, y compris les interférences causant un dysfonctionnement de l'appareil.

Cet équipement est conforme aux limites d'exposition aux rayonnements d'ISDE établies pour un environnement non contrôlé, et est conforme aux règles en matière d'exposition aux radiofréquences CNR-102 d'ISDE. Cet équipement doit être installé et utilisé avec un minimum de 7,9 po (20 cm) de distance entre la source de rayonnement et votre corps (sauf pour les modèles de dispositifs de commande à distance Bluetooth WH-55B, WH-5674B, WH-55 et WH-567B).

## Déclaration de conformité du fournisseur

Selon la norme 47CFR, parties 2 et 15, régissant les ordinateurs personnels et périphériques de classe B, et/ou les unités centrales et les dispositifs d'alimentation électrique utilisés avec les ordinateurs personnels de classe B :

Nous :	Epson America, Inc.
Situés au :	3131 Katella Ave., Los Alamitos, CA 90720, USA
Téléphone :	(562) 981-3840

Déclarons, sous notre seule et unique responsabilité, que le produit identifié dans les présentes est conforme à la norme 47CFR, parties 2 et 15, des règles FCC visant les dispositifs numériques de classe B. Chaque produit commercialisé est identique à l'appareil représentatif testé et jugé conforme aux normes. Les registres maintenus continuent d'indiquer que l'équipement produit devrait se situer dans les limites acceptables, du fait de la production en quantité et des essais statistiques réalisés, conformément à la norme 47CFR, section 2.906. Le fonctionnement de l'appareil doit respecter les deux conditions suivantes : (1) l'appareil ne doit pas produire de brouillage, et (2) l'appareil doit tolérer le brouillage à la réception, même si le brouillage est susceptible d'en compromettre le fonctionnement.

Nom commercial :	Epson
Type de produit :	Projecteur à cristaux liquides (ACL)
Modèle :	HA73A
Modèle de commercialisation :	Home Cinema 2350
Options :	Dispositif de commande à distance 2219079 xx (x=0-9)

## Garantie limitée d'Epson America, Inc.

Garantie limitée de deux ans sur le projecteur et garantie limitée de 90 jours sur la lampe

**A. Ce qui est couvert :** Epson America, Inc. (« Epson ») garantit à l'acheteur du produit Epson couvert par la présente garantie limitée que si le produit est acheté neuf et utilisé seulement au Canada, aux États-Unis ou à Porto Rico, il sera exempt de défaut de fabrication et de vice de matériau pendant une durée de deux (2) ans, à compter de la date d'achat d'origine. La présente garantie limitée ne s'applique qu'au projecteur et non à la lampe du projecteur, qui comporte une période de garantie limitée de 90 jours à compter de la date d'achat d'origine. Pour toute intervention au titre de la garantie, vous pourriez devoir fournir la preuve de la date d'achat d'origine.

**B. Comment Epson corrigera les problèmes :** Si votre produit doit être réparé durant la période où il est couvert par la garantie limitée, veuillez appeler Epson au numéro inscrit à la fin de la présente déclaration et assurez-vous d'être en mesure d'indiquer le modèle, le numéro de série et la date d'achat d'origine. Il sera possible d'obtenir

du soutien auprès d'Epson en composant ce numéro pendant les heures d'ouverture régulières du service (actuellement de 7 h à 16 h, heure du Pacifique, du lundi au vendredi; ces heures peuvent faire l'objet de changements). Si Epson confirme qu'une intervention au titre de la garantie est nécessaire, Epson pourra, à son choix, réparer ou remplacer l'appareil défectueux sans frais de pièces ou de main-d'œuvre. Si Epson autorise le remplacement de l'unité défectueuse, Epson vous enverra un produit de remplacement, en port payé, si vous avez une adresse au Canada, aux États-Unis ou à Porto Rico. Le produit de remplacement pourra être neuf ou remis à neuf selon les normes de qualité d'Epson. (Le produit de remplacement pourrait exclure le matériel promotionnel, les accessoires, la documentation, les manuels, les logiciels ou les câbles.) Vous avez la responsabilité d'emballer correctement l'unité défectueuse et de la retourner à Epson dans un délai de cinq (5) jours ouvrables suivant la réception de l'unité de remplacement. Epson vous demandera un numéro de carte de crédit ou de débit pour couvrir le coût du produit de remplacement au cas où vous ne retourneriez pas le produit défectueux. Si Epson autorise une réparation plutôt qu'un échange, Epson vous demandera de lui envoyer votre produit directement ou à son centre de service autorisé, qui réparera le produit et vous le renverra. Vous avez la responsabilité d'emballer le produit et devez assumer les frais de poste et d'expédition vers et depuis le centre de service autorisé Epson. Lorsqu'une intervention au titre de la garantie nécessite l'échange du produit ou d'une pièce, l'article remplacé devient la propriété d'Epson. Si, pour quelque raison que ce soit pendant la durée de la présente entente, il n'est pas possible de réparer le produit et qu'Epson ne vend plus d'appareils du même modèle, Epson le remplacera par un produit d'un autre modèle de valeur équivalente ou supérieure. La responsabilité d'Epson pour le remplacement du produit couvert par la présente garantie ne peut dépasser le prix de vente d'origine du produit couvert. Les produits et pièces de remplacement sont couverts pour la période de garantie restante du produit couvert par la présente garantie limitée. Si Epson remplace la lampe lors d'une intervention au titre de la garantie, la lampe de rechange porte la garantie limitée de 90 jours énoncée plus haut.

### C. Ce que la présente garantie ne couvre pas :

1. Tous les dommages causés par une mauvaise utilisation, une utilisation abusive, une installation incorrecte, une négligence, les catastrophes comme un incendie, une inondation ou la foudre, une surtension électrique, un logiciel ou une interaction avec des produits de marque autre qu'Epson.
2. Tous les dommages causés par des logiciels, des applications, des pièces, des composantes ou des appareils périphériques de tiers ajoutés au produit après son envoi par Epson, par exemple les cartes, composantes ou câbles ajoutés par le revendeur ou l'utilisateur, ou tout entretien visant l'un ou l'autre de ces éléments.
3. Tous les dommages causés par l'installation du produit près d'une source de chaleur ou directement dans la trajectoire d'une grille d'aération ou d'un climatiseur.
4. Les dommages causés par une utilisation continue et excessive.
5. Les dommages causés par un entretien inadéquat du produit (voir le *Guide de l'utilisateur* à ce sujet).
6. L'entretien lorsque le produit est utilisé hors du Canada, des États-Unis ou de Porto Rico.
7. L'entretien lorsque l'étiquette, le logo, la plaque signalétique ou le numéro de série ont été enlevés du produit.
8. Les consommables comme les filtres ou tous les éléments identifiés comme pouvant être remplacés par l'utilisateur dans la documentation du produit (voir le *Guide de l'utilisateur* à ce sujet).
9. La perte de données.
10. L'installation ou la désinstallation.
11. Tous les dommages résultant de l'entretien fait par un tiers autre qu'un réparateur Epson autorisé.
12. Les dommages résultant du fonctionnement ou de l'entreposage de l'appareil dans un environnement l'exposant à de la fumée, à de l'huile, à un taux d'humidité élevé, à de la condensation, à des gaz corrosifs ou à des produits chimiques, à de la poussière, à des vibrations ou à des chocs excessifs.
13. Les dommages esthétiques causés par la manipulation ou l'usure normale lors de l'utilisation.
14. Toutes les pièces ou tous les produits achetés usagés, remis à neuf ou remis en état.
15. Tous les dommages causés par des matériaux d'emballage inappropriés ou découlant d'un emballage et d'un transport inappropriés lorsqu'un produit est retourné à des fins de réparation ou de remplacement. Les dommages subis par le produit lors du transport vous seront facturés.

La présente garantie est incessible. Epson n'est pas responsable de vos données ou de vos applications, lesquelles ne pourront pas être restaurées en cas de perte. Il vous incombe d'en prévoir la sauvegarde. Vous devrez assumer les frais d'affranchissement, d'assurance ou d'expédition engagés pour faire réparer votre produit Epson au titre de la garantie avec retour en atelier. Si une anomalie signalée ne peut être décelée ni reproduite lors de l'entretien, les frais engagés seront à votre charge.

### D. DIFFÉRENDS, ARBITRAGE INDIVIDUEL EXÉCUTOIRE ET RENONCIATION À EXERCER DES ACTIONS COLLECTIVES ET DES ARBITRAGES COLLECTIFS

1. **Différends :** Les dispositions du présent article D s'appliquent à tous les différends entre vous et Epson. Le terme « différend » doit être interprété de manière à donner le sens le plus large autorisé par la loi ou l'équité et inclut les différends, réclamations, controverses ou actions entre vous et Epson en lien avec le présent contrat (notamment quant à la formulation de celui-ci, au comportement des parties en vertu de celui-ci ou à la violation de celui-ci), les logiciels, le matériel Epson, la relation entre les parties et/ou toute autre opération conclue entre vous et Epson ou y ayant trait, qu'ils découlent d'un contrat, d'une garantie, d'une fausse déclaration, d'une fraude, d'un délit, d'un délit intentionnel, d'une loi, d'un règlement ou d'une ordonnance, en droit ou en équité. Cependant, un « différend » exclut toute réclamation ou cause d'action pour (a) la contrefaçon ou la dilution d'une marque de commerce (b) la violation d'un brevet (c) la violation du droit d'auteur ou son utilisation abusive ou (d) l'usurpation d'un secret commercial (une « réclamation en matière de propriété intellectuelle »). Vous et Epson reconnaissez également, nonobstant l'article D, qu'un tribunal, et non un arbitre, peut décider si une réclamation ou une cause d'action constitue une réclamation en matière de propriété intellectuelle.

2. **Résolution initiale d'un différend** : Conformément à l'article D, avant de soumettre une demande d'arbitrage, vous et Epson devez chacun accepter de vous efforcer de résoudre tout différend de façon informelle pendant 60 jours. Si vous et Epson ne parvenez pas à un accord pour régler le différend dans les 60 jours, vous ou Epson pouvez entamer la procédure d'arbitrage conformément au paragraphe D(6). Il faut envoyer les avis à Epson à l'adresse suivante : Epson America, Inc., ATTN: Legal Department, 3131 Katella Ave., Los Alamitos, CA 90720, U.S.A. Tout avis de différend doit inclure le nom, l'adresse et les coordonnées de la partie qui l'envoie, les faits à l'origine du différend et la réparation demandée. Tout avis vous sera envoyé à votre adresse la plus récente figurant dans les dossiers d'Epson. Pour cette raison, il est important de nous informer de tout changement d'adresse par courriel à l'adresse EALegal@ea.epson.com, ou par la poste à l'adresse indiquée précédemment. Vous et Epson convenez d'agir de bonne foi pour résoudre le différend conformément au paragraphe D(2) avant d'entamer la procédure d'arbitrage.
3. **Arbitrage exécutoire** : Si nous ne parvenons pas à une solution mutuellement convenue dans une période de 60 jours à compter du moment où a commencé le processus informel de résolution du différend conformément au paragraphe D(2) ci-dessus, l'une ou l'autre partie peut entamer la procédure d'arbitrage exécutoire. Vous et Epson acceptez de régler tous les différends par arbitrage exécutoire conformément aux dispositions de la présente convention. **L'ARBITRAGE SIGNIFIE QUE VOUS RENONCEZ À VOTRE DROIT À UN JUGE OU À UN JURY DANS LE CADRE D'UNE POURSUITE JUDICIAIRE ET QUE VOTRE DROIT À LA COMMUNICATION ET VOS MOTIFS D'APPEL SONT PLUS RESTREINTS QUE DEVANT UN TRIBUNAL.** En vertu du présent contrat, l'arbitrage exécutoire sera administré par JAMS, une autorité reconnue à l'échelle nationale en matière d'arbitrage, conformément aux règlements et procédés d'arbitrage simplifiés de JAMS ou à son code de procédure applicable en vigueur pour les conflits liés aux consommateurs, à l'exception de toutes les règles qui autorisent les arbitrages collectifs (pour plus de détails sur la procédure, consultez le paragraphe D(6) ci-dessous). Vous et Epson comprenez et acceptez que (a) la loi Federal Arbitration Act (9 U.S.C. section 1 et suivantes) régit l'interprétation et l'application du présent article D, que (b) le présent contrat consigne une opération de commerce entre États et que (c) le présent article D demeurera en vigueur même après la résiliation du présent contrat.
4. **Exception — Cour des petites créances** : Nonobstant l'accord des parties à régler les différends en arbitrage, vous ou nous pouvons intenter une action individuelle à la Cour des petites créances de votre État, province, territoire ou municipalité si l'action relève de la compétence de ce tribunal et qu'elle est en instance uniquement dans cette cour.
5. **RENONCIATION D'ACTION COLLECTIVE ET D'ARBITRAGE COLLECTIF : VOUS ET EPSON ACCEPTEZ QUE CHAQUE PARTIE PUISSE SOULEVER UN DIFFÉREND À L'ENCONTRE DE L'AUTRE PARTIE UNIQUEMENT À TITRE INDIVIDUEL ET NON DANS LE CADRE D'UNE ACTION COLLECTIVE OU D'UN ARBITRAGE COLLECTIF. Si un tribunal ou un arbitre juge que la renonciation à toute action collective énoncée dans le présent paragraphe est nulle ou inexécutoire pour quelque raison que ce soit, ou qu'un arbitrage peut avoir lieu sur une base collective, alors les dispositions sur l'arbitrage établies dans le présent document seront considérées comme nulles et non avenues dans leur totalité et les parties seront considérées comme n'ayant pas accepté d'arbitrer les différends.**
6. **Procédure d'arbitrage** : Si vous ou Epson démarrez une procédure d'arbitrage, celui-ci sera régi par les procédures et le règlement d'arbitrage simplifiés de JAMS ou le règlement applicable de JAMS en vigueur au moment où une demande d'arbitrage est déposée, et par les règles énoncées dans la présente entente, à l'exclusion des règles qui permettent l'arbitrage sur la base d'actions collectives (« le règlement de JAMS »), qu'on peut consulter à <http://www.jamsadr.com> ou en composant le 1 800 352-5267. Tous les différends doivent être résolus par un seul arbitre neutre, qui sera sélectionné conformément aux règlements et procédés d'arbitrage simplifiés de JAMS, et les deux parties doivent avoir une possibilité raisonnable de participer à la sélection de l'arbitre. L'arbitre est lié par les conditions de ce contrat. L'arbitre, et non un tribunal ou un organisme fédéral, provincial, territorial ou local, détient le pouvoir exclusif de régler tous les différends découlant de l'interprétation, de l'applicabilité, du caractère exécutoire ou de la formation du présent contrat ou y étant liés, y compris toute déclaration indiquant qu'une partie ou l'intégralité du présent contrat est nulle ou annulable. Malgré cette vaste extension des pouvoirs de l'arbitre, un tribunal peut décider de ne se pencher que sur la question limitée visant à déterminer si une réclamation ou une cause d'action relève d'une réclamation en matière de propriété intellectuelle, ce qui est exclu de la définition du terme « différend » dans le paragraphe D(1) ci-dessus. L'arbitre est habilité à accorder toute réparation qui serait offerte dans un tribunal en droit ou en équité. Dans certains cas, les frais d'arbitrage peuvent dépasser les coûts de procédure de litige, et le droit d'obtenir la communication peut être plus limité dans la procédure d'arbitrage que devant les tribunaux. Chaque partie, à ses propres frais, a le droit d'avoir recours à des avocats en relation avec l'arbitrage. La décision de l'arbitre lie les parties et pourra être considérée comme un jugement dans n'importe quel tribunal compétent. Vous pouvez tenir des audiences d'arbitrage par téléphone ou, si vous et nous sommes d'accord, les tenir en ligne, au lieu de les tenir en personne. Les audiences d'arbitrage en personne (ni au téléphone ni en ligne) doivent avoir lieu dans un endroit raisonnablement accessible à partir de votre résidence principale, ou dans le comté d'Orange, en Californie, à votre discrétion.
- a. Introduction de la procédure d'arbitrage : Si vous ou Epson décidez de recourir à l'arbitrage pour régler un différend, les deux parties consentent à suivre la procédure suivante :
- i. Rédiger une demande d'arbitrage : La demande doit comprendre une description du différend et le montant de la réparation demandé. Vous pouvez trouver un exemple d'une demande d'arbitrage sur le site <http://www.jamsadr.com> (« Demand for Arbitration » [la « demande d'arbitrage »]).
- ii. Envoyer trois (3) exemplaires de la demande d'arbitrage, ainsi que les droits de dépôt appropriés, à l'adresse : JAMS, 500 North State College Blvd., Suite 600, Orange, CA 92868, U.S.A.
- iii. Envoyer un (1) exemplaire de la demande d'arbitrage à l'autre partie (à la même adresse que l'avis de différend, ci-dessus au paragraphe D(2)), ou selon ce dont les parties auront convenu.
- b. Formule de l'audience : Pendant l'arbitrage, le montant de toute offre de règlement ne doit pas être divulgué à l'arbitre avant que celui-ci ne convienne du montant, s'il y a lieu, auquel vous ou Epson avez droit. Le partage ou

l'échange de renseignements non confidentiels se rapportant au différend peut être autorisé pendant l'arbitrage.

7. **Droit de retrait de 30 jours** : Vous pouvez choisir de vous retirer (vous exclure) de la procédure d'arbitrage individuelle, exécutoire et finale, et de la renonciation des procédures d'action collective mentionnées à l'article D dans le présent contrat en envoyant une lettre à l'adresse d'Epson indiquée au paragraphe D(2) ci-dessus dans les 30 jours à compter de votre acceptation du présent contrat dans laquelle figurent (i) votre nom (ii) votre adresse postale et (iii) votre demande d'être exclu de la procédure d'arbitrage finale, exécutoire et individuelle et de la renonciation des procédures d'action collective indiquées dans le présent article D. Dans le cas où vous choisissez de vous retirer de la procédure décrite ci-dessus, toutes les autres conditions contenues dans le contrat continuent de s'appliquer, y compris l'obligation de fournir un avis préalable à un différend. Si vous exercez votre droit de retrait de ces dispositions d'arbitrage, celles-ci ne s'appliqueront pas non plus à Epson.
8. **Modifications à l'article D** : Nonobstant toute disposition à l'effet contraire dans le présent contrat, vous et Epson convenez que si Epson modifie la procédure de règlement des différends et les dispositions de la renonciation à toute action collective dans le présent contrat (sauf en cas de modification de l'adresse d'Epson), Epson obtiendra votre consentement relativement à la modification applicable. Si vous n'acceptez pas de façon expresse la modification applicable, vous convenez d'arbitrer tout différend entre les parties en fonction du libellé du présent article D (ou de résoudre les différends conformément au paragraphe D(7), si vous vous êtes retiré en respectant le délai de rigueur pour ce faire à compter de votre acceptation initiale du présent contrat).
9. **Dissociabilité** : Si l'une ou l'autre des dispositions du présent article D est déclarée inexécutoire, cette disposition sera retirée et le reste du présent contrat restera en vigueur. **Ce qui précède ne s'applique pas à l'interdiction d'intenter des actions collectives conformément au paragraphe D(5). Par conséquent, si le paragraphe D(5) est déclaré inexécutoire, l'article D en entier (et seul l'article D) deviendra nul et non avenue.**

#### E. STIPULATION D'EXONÉRATION DE GARANTIES

LA GARANTIE ET LE DÉDOMMAGEMENT CI-DESSUS SONT EXCLUSIFS ET REMPLACENT TOUTE AUTRE GARANTIE, EXPRESSE OU IMPLICITE, Y COMPRIS, MAIS SANS S'Y LIMITER, TOUTE GARANTIE IMPLICITE DE QUALITÉ MARCHANDE, D'ADAPTABILITÉ À UNE FIN PARTICULIÈRE ET DE NON-VIOLATION DE DROITS. CERTAINES LOIS NE PERMETTENT PAS L'EXCLUSION DE GARANTIES IMPLICITES. LE CAS ÉCHÉANT, L'EFFET DE TOUTES LES GARANTIES EXPRESSES ET IMPLICITES SE LIMITE À LA PÉRIODE DE GARANTIE MENTIONNÉE PRÉCÉDEMMENT. SAUF DISPOSITIONS CONTRAIRES, TOUTE DÉCLARATION OU GARANTIE FAITE PAR UNE AUTRE PERSONNE OU SOCIÉTÉ EST NULLE. CERTAINS ÉTATS N'AUTORISENT PAS LES LIMITATIONS VISANT LA DURÉE D'UNE GARANTIE IMPLICITE; LES LIMITATIONS INDIQUÉES PRÉCÉDEMMENT POURRAIENT AINSI NE PAS ÊTRE APPLICABLES.

#### F. EXCLUSION DES DOMMAGES; RESPONSABILITÉ MAXIMALE D'EPSON

NI EPSON NI SES SOCIÉTÉS AFFILIÉES NE POURRONT ÊTRE TENUS RESPONSABLES EN CAS DE DOMMAGES SPÉCIAUX, INDIRECTS OU CONSÉCUTIFS ET EN CAS DE PERTES DE BÉNÉFICES, DES COÛTS DE L'ÉQUIPEMENT DE SUBSTITUTION, DU TEMPS D'ARRÊT, DES RÉCLAMATIONS DE TIERS, OU DES DOMMAGES MATÉRIELS DÉCOULANT DE L'UTILISATION OU DE L'IMPOSSIBILITÉ D'UTILISER LE PRODUIT EPSON, QU'ELLE SOIT CAUSÉE PAR UNE VIOLATION DE LA GARANTIE OU TOUTE AUTRE THÉORIE JURIDIQUE. EN AUCUN CAS EPSON OU SES SOCIÉTÉS AFFILIÉES NE PEUVENT ÊTRE TENUS RESPONSABLES DES DOMMAGES DE QUELQUE TYPE QUE CE SOIT QUI EXCÈDENT LE PRIX D'ACHAT AU DÉTAIL ORIGINAL DU PRODUIT. CERTAINS ÉTATS N'AUTORISENT PAS L'EXCLUSION OU LES LIMITATIONS VISANT LES DOMMAGES ACCIDENTELS OU INDIRECTS; LES LIMITATIONS INDIQUÉES PRÉCÉDEMMENT POURRAIENT AINSI NE PAS ÊTRE APPLICABLES.

#### G. Autres dispositions

1. Autres droits que vous pourriez avoir : La présente garantie limitée vous confère des droits précis, et vous pourriez avoir d'autres droits selon le territoire de compétence. Certains territoires n'autorisent pas l'exclusion ou les limitations visant les dommages accidentels ou indirects; les limitations ou exclusions indiquées précédemment pourraient ainsi ne pas être applicables.
2. Lois applicables : À l'exception de ce qui est stipulé à l'article D en matière d'arbitrage, vous et Epson reconnaissez que les réclamations sont régies par les lois de l'État, du pays ou de la province où vous résidez.
3. Compétence : Dans l'éventualité d'un différend, à l'exception des réclamations qui font l'objet d'un arbitrage conformément aux dispositions de l'article D, vous et Epson reconnaissez la compétence des tribunaux de l'État ou de la province où vous résidez ou, s'il n'y en a pas, de ceux du comté d'Orange, en Californie (États-Unis).

Pour trouver le revendeur Epson autorisé le plus près de chez vous, visitez [www.epson.ca](http://www.epson.ca) (ou [www.epson.com](http://www.epson.com) si vous habitez aux États-Unis). Pour trouver le centre de service Epson le plus près de chez vous, visitez [www.epson.ca/servicecenterlocator](http://www.epson.ca/servicecenterlocator) (ou [www.epson.com/servicecenterlocator](http://www.epson.com/servicecenterlocator) si vous habitez aux États-Unis). Pour communiquer avec Epson Connection<sup>MS</sup>, veuillez composer le 1 800 637-7661 ou le (905) 709-3839 (au Canada) ou le (562) 276-4394 (aux États-Unis).

**EPSON®**



EPSON est une marque déposée et le logo Epson est un logotype déposé de Seiko Epson Corporation.

PrivateLine est une marque déposée et Epson Connection est une marque de service d'Epson America, Inc.

Google est une marque déposée et Android TV, Google Assistant, Google Play et YouTube sont des marques de commerce de Google LLC.

Microsoft et Windows sont des marques de commerce du groupe d'entreprises Microsoft.

Netflix est une marque déposée de Netflix, Inc.

Avis général : Les autres noms de produit figurant dans le présent document ne sont cités qu'à des fins d'identification et peuvent être des marques de commerce de leurs propriétaires respectifs. Epson renonce à tous les droits associés à ces marques.

L'information contenue dans ce document peut être modifiée sans préavis.

© 2023 Epson America, Inc., 9/23

CPD-62281R2