

Network Interface Unit

Guide d'utilisation

Table des matières

Droits d'auteur et marques

Consignes de sécurité

Consignes de sécurité importantes.	4
Restrictions relatives à la copie.	5

Présentation de Network Interface Unit

Contenu de l'emballage.	7
Composants de l'unité.	8

Installation de Network Interface Unit

Connexion de Network Interface Unit à un réseau	9
Configuration du logiciel de numérisation sur votre ordinateur.	10
Connexion automatique à un réseau IPv4.	10
Connexion manuelle à un réseau IPv4.	11
Connexion à un réseau IPv6.	12
Utilisation d'EpsonNet Config.	13
Environnement d'exploitation.	14

Numérisation d'une image

Configuration du logiciel de numérisation sur votre ordinateur.	15
Numérisation sur un réseau.	16
Numérisation à partir de Network Interface Unit (pour Windows).	17

À propos du panneau de configuration

Liste des menus.	18
Menu Environnement.	18
Menu Affichage.	18
Menu Economie d'énergie.	18
Menu Réseau.	19
Menu Rétablir réglages.	19

Dépannage

Problèmes indiqués par des messages sur l'écran LCD ou les voyants d'état.	20
Problèmes et solutions.	20
Les options de l'écran LCD ne s'affichent pas alors que le scanner est sous tension.	21
Le scanner ne parvient pas à numériser.	21

Ne peut pas se connecter automatiquement au réseau.	22
EpsonNet Config Web ne peut pas démarrer ou ses paramètres ne peuvent être modifiés.	22

Caractéristiques techniques

Configuration système requise.	23
Sous Windows.	23
Sous Mac OS X.	23
Caractéristiques de Network Interface Unit.	23
Caractéristiques générales.	23
Caractéristiques mécaniques.	24
Caractéristiques électriques.	24
Caractéristiques environnementales.	24
Interfaces.	25
Normes et conformité.	25

Droits d'auteur et marques

Droits d'auteur et marques

Aucune partie de ce manuel ne peut être reproduite, stockée dans un système documentaire ou transmise sous quelque forme ou de quelque manière que ce soit, électronique, mécanique, par photocopie, enregistrement ou autre, sans l'accord préalable écrit de Seiko Epson Corporation. Aucune responsabilité en matière de brevets ne s'applique à l'utilisation des renseignements contenus dans le présent manuel ou aux dommages pouvant résulter d'une telle utilisation.

Ni Seiko Epson Corporation ni ses filiales ne pourront être tenues responsables envers l'acquéreur de ce produit ou envers des tiers, des dommages, pertes, frais ou dépenses encourus par l'acquéreur ou les tiers à la suite des événements suivants : accident, utilisation incorrecte ou abusive de ce produit, modifications, réparations ou altérations illicites de ce produit.

Seiko Epson Corporation et ses filiales ne pourront être tenues responsables des dommages ou problèmes survenus par suite de l'utilisation de produits optionnels ou consommables autres que ceux désignés par Seiko Epson Corporation comme étant des Produits d'origine Epson ou des Produits approuvés par Epson.

EPSON® est une marque déposée, et EPSON EXCEED YOUR VISION ou EXCEED YOUR VISION sont des noms de marques de Seiko Epson Corporation.

Microsoft®, Windows® et Windows Vista® sont des marques déposées de Microsoft Corporation.

Apple®, Macintosh® et Mac OS® sont des marques déposées de Apple, Inc.

Avis général : les autres noms de produit utilisés dans cette notice sont donnés uniquement à titre d'identification et peuvent être des noms de marque de leur détenteur respectif.

Copyright © 2014 Seiko Epson Corporation. Tous droits réservés.

Consignes de sécurité

Consignes de sécurité importantes

Dans le présent document, le terme Remarque a la signification suivante :

Remarque

Informations importantes et conseils utiles pour le fonctionnement de ce produit.

Prenez connaissance de ces instructions et conservez-les pour référence.

Suivez tous les avertissements et les instructions affichées dans Network Interface Unit.

- ☐ Ne renversez pas de liquide sur Network Interface Unit.
- ☐ Sauf indication contraire dans ce Guide d'utilisation, ne tentez pas de réparer vous-même Network Interface Unit.
- ☐ Placez le produit sur une surface plane et stable qui s'étend au-delà de la base du produit dans toutes les directions. Si vous placez le produit près d'un mur, prévoyez un dégagement d'au moins 10 cm entre l'arrière du produit et le mur. Le produit ne fonctionnera pas correctement s'il est incliné sur un angle.
- ☐ Évitez les emplacements sujets à la poussière, aux chocs ou aux vibrations.
- ☐ Placez le produit suffisamment près du scanner afin de permettre un raccordement aisé du câble d'interface. Évitez de placer ou de ranger le produit ou l'adaptateur secteur à l'extérieur, à proximité de sources de poussière, d'eau ou de chaleur, ou dans des endroits soumis à des chocs, à des vibrations, à une température ou une humidité élevée, à la lumière directe du soleil, à de fortes sources lumineuses ou à des changements brusques de température ou d'humidité.
- ☐ N'utilisez pas l'appareil avec les mains humides.
- ☐ Placez le produit près d'une prise électrique à laquelle l'adaptateur peut être branché aisément.
- ☐ Installez le cordon de l'adaptateur secteur de manière à éviter tout frottement, coupure, effilochement, pincement ou emmêlement. Ne placez aucun objet sur le cordon et faites en sorte que l'on ne puisse pas marcher ou rouler sur l'adaptateur secteur ou sur le cordon. Soyez particulièrement attentif à ne pas plier l'extrémité du cordon.
- ☐ Utilisez uniquement l'adaptateur secteur livré avec le produit. L'utilisation d'un autre adaptateur pourrait entraîner un incendie, une électrocution ou des blessures.
- ☐ L'adaptateur secteur est conçu pour être utilisé avec le produit avec lequel il est fourni. Sauf indication contraire, n'utilisez pas l'adaptateur avec d'autres périphériques électroniques.
- ☐ Le type d'alimentation utilisé doit être celui indiqué sur l'étiquette de l'adaptateur secteur. L'alimentation doit provenir directement d'une prise électrique murale standard par l'intermédiaire d'un adaptateur secteur conforme aux normes de sécurité locales en vigueur.

Consignes de sécurité

- ❑ Lors du raccordement de ce produit à un scanner à l'aide d'un câble, assurez-vous que les connecteurs sont orientés correctement. Les connecteurs ne disposent que d'une seule orientation correcte. Si vous insérez un connecteur de manière incorrecte, vous risquez d'endommager les deux périphériques reliés à l'aide du câble.
- ❑ Évitez d'utiliser des prises de courant reliées au même circuit que des photocopieurs ou des systèmes de climatisation fréquemment arrêtés et mis en marche.
- ❑ Si vous utilisez une rallonge avec le produit, veillez à ce que l'ampérage total des périphériques reliés ne dépasse pas l'ampérage correspondant au calibre du cordon. De même, veillez à ce que l'ampérage total des périphériques branchés sur la prise de courant ne dépasse pas l'intensité maximale que celle-ci peut supporter.
- ❑ Ne tentez jamais de démonter, modifier ou réparer l'adaptateur secteur ou le produit vous-même, sauf si cela est explicitement mentionné dans la documentation du produit.
- ❑ N'insérez pas d'objets dans les ouvertures car ils pourraient toucher, voire court-circuiter, des pièces sous tension. Prenez garde aux risques d'électrocution.
- ❑ Si la prise venait à être endommagée, remplacez le cordon ou adressez-vous à un électricien qualifié. Si la prise comporte des fusibles, veillez à les remplacer par des fusibles de taille et de calibre appropriés.
- ❑ Débranchez le produit et l'adaptateur secteur et faites appel à un technicien qualifié dans les circonstances suivantes : l'adaptateur secteur ou sa fiche est endommagé, du liquide a été renversé dans le produit ou sur l'adaptateur secteur, le produit ou l'adaptateur secteur est tombé ou le boîtier a été endommagé, le produit ou l'adaptateur secteur ne fonctionne pas normalement ou ses performances ont sensiblement changé. (N'effectuez aucun réglage sur les contrôles non traités dans les instructions de fonctionnement.)
- ❑ Avant de procéder au nettoyage, débranchez le produit et l'adaptateur secteur. Nettoyez avec un chiffon humide uniquement. N'utilisez pas de produits de nettoyage liquides ou en aérosol.
- ❑ Si vous ne prévoyez pas d'utiliser le produit pendant une période de temps prolongée, veillez à débrancher l'adaptateur secteur de la prise électrique.
- ❑ Une fois les parties consommables remplacées, jetez-les en suivant la réglementation locale. Ne les démontez pas.

Restrictions relatives à la copie

Respectez les restrictions suivantes de manière à garantir une utilisation responsable et légale du produit.

La copie des éléments suivants est interdite par la loi :

- ❑ Billets de banque, pièces, titres négociables émis par le gouvernement, titres de gage du gouvernement et titres municipaux
- ❑ Timbres-poste inutilisés, cartes postales préimprimées et autres envois postaux timbrés au tarif en vigueur
- ❑ Timbres fiscaux émis par le gouvernement et titres émis selon des procédures légales

Faites preuve de circonspection lors de la copie des éléments suivants :

- ❑ Titres négociables privés (certificats d'action, billets au porteur, chèques, etc.), abonnements mensuels, billets de réduction, etc.
- ❑ Passeports, permis de conduire, certificats médicaux, titres de transport, bons d'alimentation, billets, etc.

Consignes de sécurité

Remarque :

Il est également possible que la copie de tels documents soit interdite par la loi.

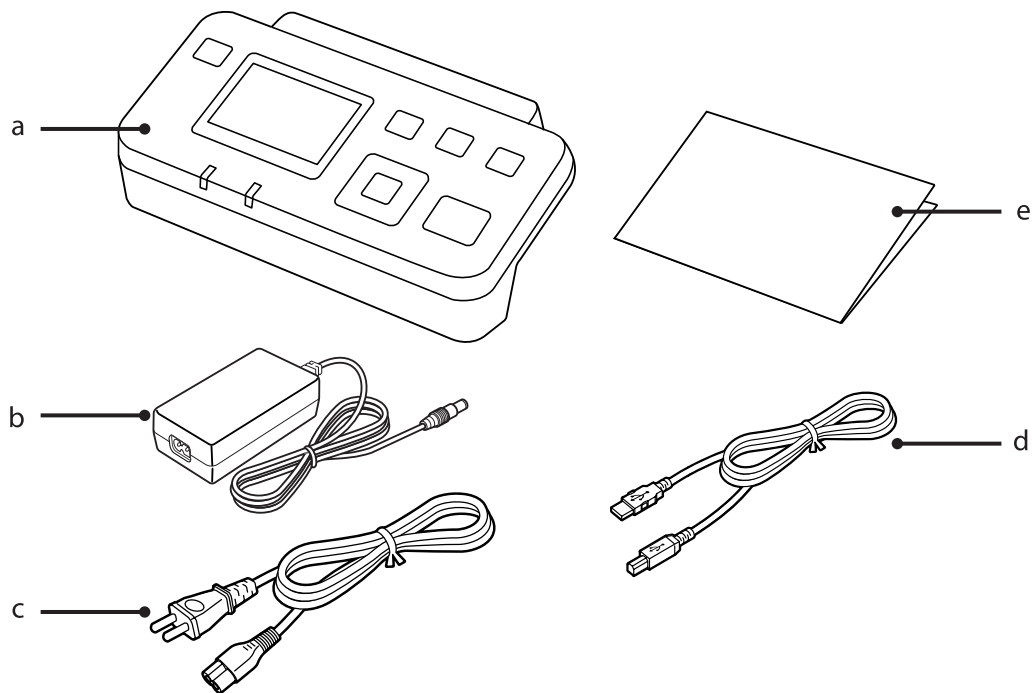
Utilisation responsable de documents soumis à droits d'auteur

Les produits peuvent être utilisés de façon incorrecte en cas de copie de documents soumis à droits d'auteur. À moins d'agir sur les conseils d'un avocat bien informé, prenez vos responsabilités et faites preuve de respect en sollicitant l'autorisation du détenteur des droits d'auteur avant de copier des documents publiés.

Présentation de Network Interface Unit

Présentation de Network Interface Unit

Contenu de l'emballage

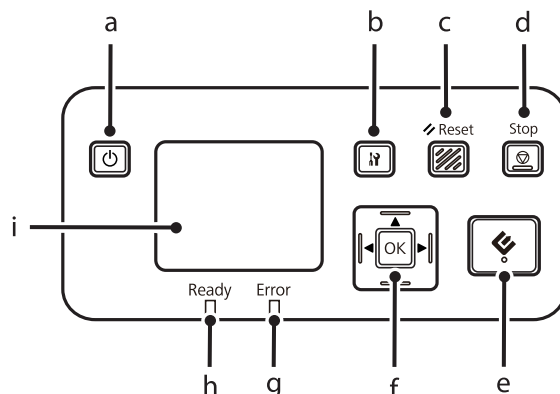


a	Network Interface Unit	Le produit.
b	Adaptateur secteur	Connectez-le à Network Interface Unit.
c	Cordon d'alimentation	Connectez-le à l'adaptateur secteur, puis branchez-le.
d	Câble USB	Connectez-le à Network Interface Unit et au scanner.
e	Guide d'installation	Documentation papier sur ce produit.

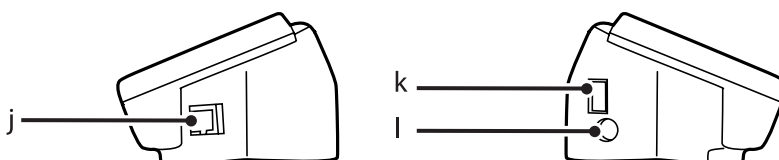
Présentation de Network Interface Unit

Composants de l'unité

Vue avant



Vue latérale

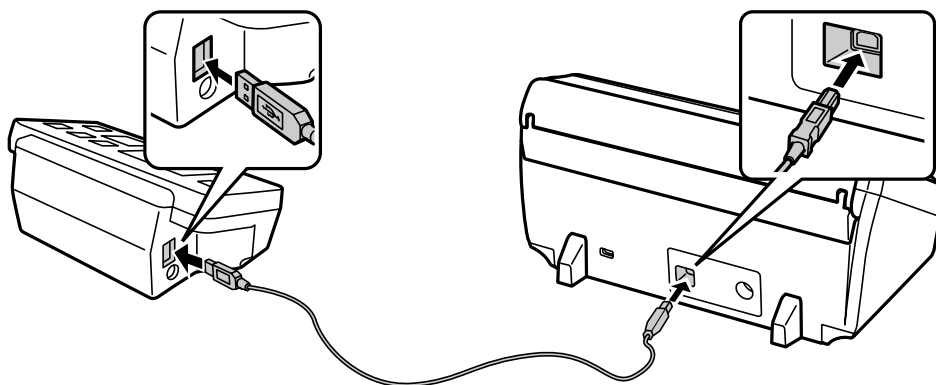


a	🔌 Bouton d'alimentation	Met le produit sous ou hors tension.
b	⚙️ Bouton Paramètre	Définir les paramètres de produit et de réseau ou effectuer une opération de maintenance.
c	↺ Bouton Reset	Réinitialiser la panneau sur l'écran d'origine.
d	⏏ Bouton Stop	Annuler la numérisation.
e	👉 Touche Start	Lancer la numérisation. Dans un environnement réseau, appuyer sur le bouton 👉 Start du scanner revient à cliquer sur Scan (Scanner) dans la fenêtre Document Capture Pro/Document Capture ou Epson Scan.
f.	Bouton OK/Flèche	Utilisez les flèches pour sélectionner un élément et appuyez sur OK pour confirmer la sélection.
g.	Voyant Error (orange)	Allumé si une erreur s'est produite.
h	Voyant Ready (vert)	Allumé si le scanner est prêt. Éteint si le scanner n'est pas prêt.
i	Écran LCD	Indique l'état, l'opération et les messages d'erreur.
j	Port LAN	Permet de connecter le câble réseau.
k	Port USB	Permet de connecter le câble USB.
l	Entrée CC	Permet de connecter l'adaptateur secteur.

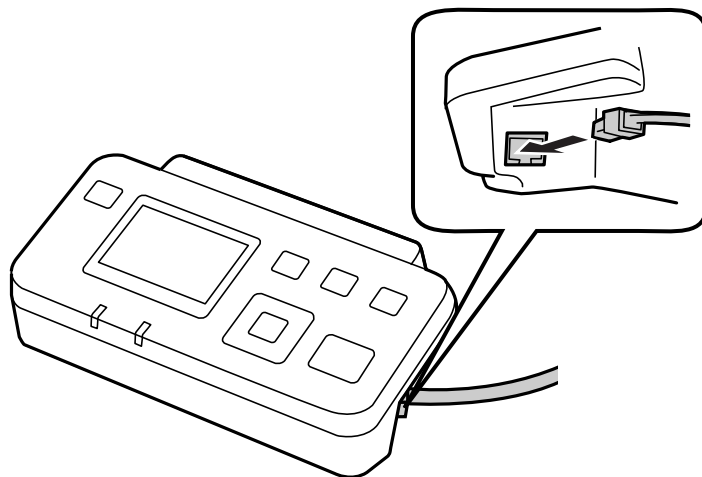
Installation de Network Interface Unit

Connexion de Network Interface Unit à un réseau

- 1 Mettez le produit hors tension et déconnectez le câble USB.
- 2 Connectez Network Interface Unit au scanner à l'aide du câble USB.



- 3 Connectez un câble réseau à Network Interface Unit.

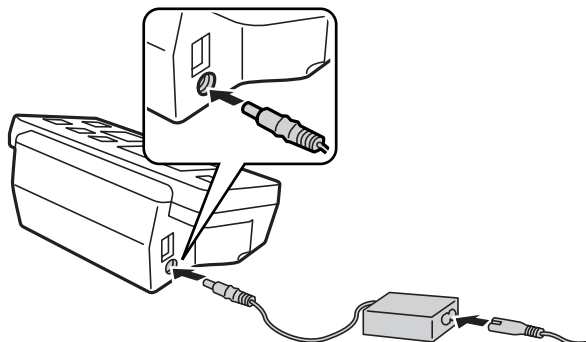


Remarque :

- ❑ Afin d'éviter tout dysfonctionnement, utilisez un câble à paires torsadées blindées de catégorie 5 ou supérieure pour relier Network Interface Unit au réseau.
- ❑ Le câble réseau n'est pas fourni avec le produit.

Installation de Network Interface Unit

- 4** Connectez l'adaptateur secteur et le cordon d'alimentation à Network Interface Unit.




- 5** Branchez le cordon d'alimentation.

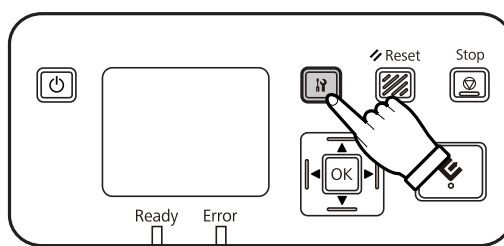
Configuration du logiciel de numérisation sur votre ordinateur

Connexion automatique à un réseau IPv4

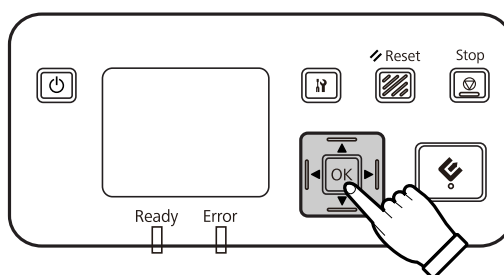
Remarque :

Pour se connecter automatiquement, un serveur DHCP doit être correctement configuré sur le réseau.


- 1** Allumez votre scanner et Network Interface Unit.
- 2** Lorsque l'écran d'accueil ("Scanneur prêt") s'affiche, appuyez sur le bouton Paramètre .

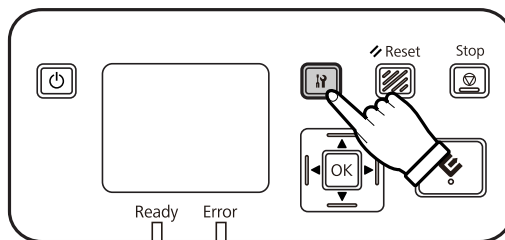


- 3** Sélectionnez l'option **Réseau** à l'aide des boutons fléchés haut ▲ et bas ▼, puis appuyez sur le bouton OK.




Installation de Network Interface Unit

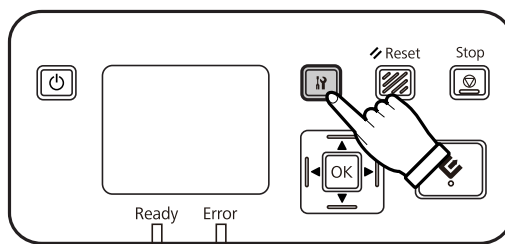
- 4 Sélectionnez l'option **IPv4** à l'aide des boutons fléchés haut ▲ et bas ▼, puis appuyez sur le bouton OK.
- 5 Sélectionnez l'option **Auto** à l'aide des boutons fléchés haut ▲ et bas ▼, puis appuyez sur le bouton OK.
- 6 Appuyez sur le bouton Paramètre  pour revenir à la page d'accueil.



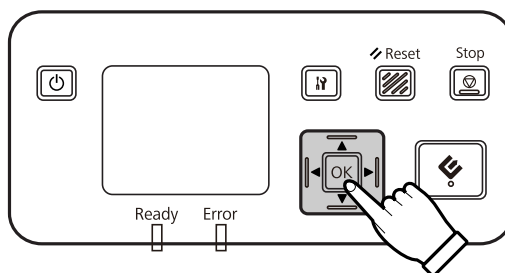
- 7 Lorsque le message Configuration réglages réseau s'affiche, redémarrez l'unité.
Définissez le mot de passe pour la protection de la sécurité du réseau à l'aide de l'application EpsonNet Config Web.
[« Utilisation d'EpsonNet Config » à la page 13](#)

Connexion manuelle à un réseau IPv4

- 1 Allumez votre scanner et Network Interface Unit.
- 2 Lorsque l'écran d'accueil (Scanneur prêt) s'affiche, appuyez sur le bouton Paramètre .




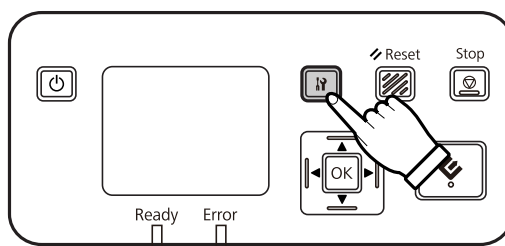
- 3 Sélectionnez l'option **Réseau** à l'aide des boutons fléchés haut ▲ et bas ▼, puis appuyez sur le bouton OK.




- 4 Sélectionnez l'option **IPv4** à l'aide des boutons fléchés haut ▲ et bas ▼, puis appuyez sur le bouton OK.
- 5 Sélectionnez l'option **Manuel** à l'aide des boutons fléchés haut ▲ et bas ▼, puis appuyez sur le bouton OK.


Installation de Network Interface Unit

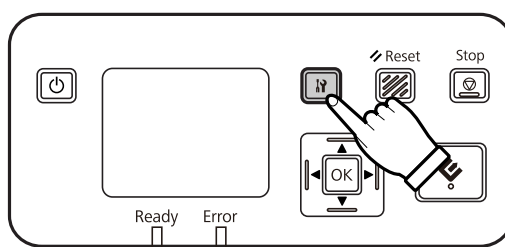
- 6 Sélectionnez l'option **Adresse IP** à l'aide des boutons fléchés haut ▲ et bas ▼, puis appuyez sur le bouton OK.
- 7 Sélectionnez l'adresse IP à l'aide des boutons fléchés, puis appuyez sur le bouton OK.
- 8 Répétez les étapes 6 et 7 pour définir le masque de sous-réseau IP et les paramètres de passerelle par défaut pour les adresses IP, puis appuyez le bouton OK.
- 9 Appuyez sur le bouton Paramètre  pour revenir à la page d'accueil.



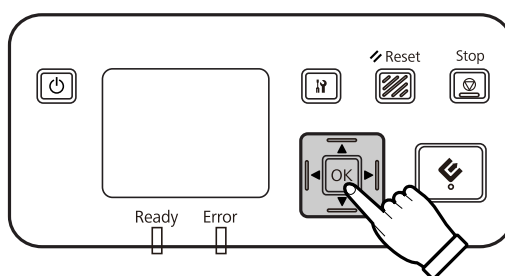
- 10 Lorsque le message Configuration réglages réseau s'affiche, redémarrez l'unité.
Définissez le mot de passe pour la protection de la sécurité du réseau à l'aide de l'application EpsonNet Config Web.
 « Utilisation d'EpsonNet Config » à la page 13

Connexion à un réseau IPv6

- 1 Allumez votre scanner et Network Interface Unit.
- 2 Lorsque l'écran d'accueil (Scanneur prêt) s'affiche, appuyez sur le bouton Paramètre .



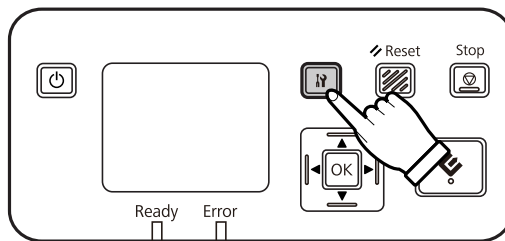
- 3 Sélectionnez l'option **Réseau** à l'aide des boutons fléchés haut ▲ et bas ▼, puis appuyez sur le bouton OK.



Installation de Network Interface Unit

4 Sélectionnez l'option **IPv6 - Activé** à l'aide des boutons fléchés haut ▲ et bas ▼, puis appuyez sur le bouton OK.

5 Appuyez sur le bouton Paramètre  pour revenir à la page d'accueil.



6 Lorsque le message Configuration réglages réseau s'affiche, redémarrez l'unité.

Remarque :

Utilisez le logiciel *EpsonNet Config Web* pour changer les paramètres IPv6 manuellement.

Définissez le mot de passe pour la protection de la sécurité du réseau à l'aide de l'application *EpsonNet Config Web*.

 « Utilisation d'EpsonNet Config » à la page 13

Utilisation d'EpsonNet Config

EpsonNet Config Web est un logiciel hébergé par Network Interface Unit.

Vous pouvez lancer le logiciel depuis un ordinateur connecté au réseau, à l'aide d'un navigateur Internet, etc. Vous pouvez définir des paramètres d'interface réseau (TCP/IP, etc.) et des paramètres de scanner (contrôles et paramètres divers).

Pour lancer EpsonNet Config Web, saisissez l'adresse IP de cette unité dans la barre d'adresse d'un navigateur Internet.

Remarque :

- ☐ *EpsonNet Config Web ne peut pas être utilisé si l'adresse IP n'a pas été définie dans l'interface réseau.*
- ☐ *Reportez-vous à l'aide en ligne d'EpsonNet Config pour plus de détails.*

Remarque :

Vous pouvez également utiliser *EpsonNet Config* pour Windows/Macintosh.

- ☐ *EpsonNet Config pour Windows est un utilitaire de configuration basé sur Windows permettant aux administrateurs de configurer l'interface réseau pour divers protocoles, par exemple TCP/IP, Client réseau MS, AppleTalk, IPP et SNMP.*
- ☐ *EpsonNet Config pour Macintosh est un utilitaire de configuration basé sur Windows permettant aux administrateurs de configurer l'interface réseau pour divers protocoles, par exemple TCP/IP, Client réseau MS, AppleTalk, IPP et SNMP.*

Téléchargez ce logiciel à l'adresse suivante :

<http://www.epson.com/>

Installation de Network Interface Unit

Environnement d'exploitation

Vous pouvez utiliser EpsonNet Config Web sur un ordinateur équipé de l'un des navigateurs suivants.

Navigateurs Internet pris en charge	Version du navigateur Internet
Microsoft Internet Explorer	IE 8.0 ou version ultérieure
Mozilla FireFox	Version 3.5 ou ultérieure
Safari	Version 4.0 ou ultérieure
Google Chrome	Version 4.0 ou ultérieure
Opera	Version 10.0 ou ultérieure

Numérisation d'une image

Configuration du logiciel de numérisation sur votre ordinateur

Assurez-vous que votre scanner et Network Interface Unit sont sous tension et fonctionnent correctement. Suivez les étapes ci-dessous pour utiliser le programme Epson Scan Settings (Configuration EPSON Scan) afin d'activer la numérisation réseau.

Avant de commencer, obtenez les informations suivantes :

- ☐ Une adresse IP valide pour Network Interface Unit. Demandez à votre administrateur réseau une adresse IP qui ne créera pas de conflit avec les autres périphériques connectés au réseau. Si vous êtes l'administrateur réseau, choisissez une adresse au sein du sous-réseau qui ne créera aucun conflit avec les autres périphériques.
- ☐ L'adresse MAC (matériel Ethernet) de Network Interface Unit. Il s'agit d'un numéro unique associé à Network Interface Unit (autre que le numéro de série matériel de Network Interface Unit). Vous trouverez l'adresse MAC sur Network Interface Unit.

Remarque concernant Windows :

Connectez-vous en tant qu'utilisateur disposant de droits d'administration, puis procédez à l'installation. Si vous êtes invité à entrer un mot de passe administrateur, faites-le et poursuivez les opérations.

Remarque concernant Mac OS X :

- ☐ N'utilisez pas la fonction de changement rapide de compte utilisateur (Fast User Switching) en même temps que votre scanner.
- ☐ Vous devez vous connecter à l'aide d'un compte administrateur Computer Administrator.

Remarque :

Vous devez installer la dernière version du firmware pour Network Interface Unit avant de procéder à la numérisation. Accédez à la page d'accueil Epson pour télécharger Epson Firmware Updater pour Network Interface Unit.

 <http://www.epson.com>

Après le téléchargement, lancez Epson Firmware Updater, puis suivez les instructions à l'écran. Si la dernière version du firmware est déjà installée sur Network Interface Unit, il n'est pas nécessaire de le mettre à jour.

1 Demandez l'adresse IP ou le nom d'hôte de Network Interface Unit à votre administrateur réseau.

2 Démarrez Epson Scan Settings (Configuration EPSON Scan).

Windows :

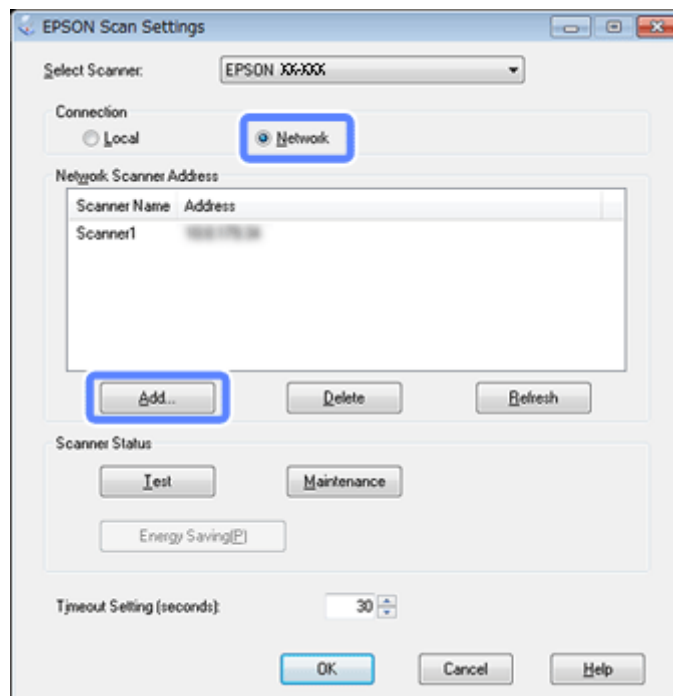
Start (Démarrer) > All Programs (Tous les programmes) ou Programs (Programmes) > EPSON > EPSON Scan > EPSON Scan Settings (Configuration EPSON Scan)

Mac OS X :

Sélectionnez **Applications > EPSON Software > EPSON Scan Settings (Configuration EPSON Scan)**.

Numérisation d'une image

- 3 Sélectionnez le scanner voulu dans la liste déroulante **Select Scanner (Sélectionner un scanner)**.
- 4 Sélectionnez **Réseau**, puis cliquez sur **Add (Ajouter)**.



- 5 Dans la fenêtre Add (Ajouter), sélectionnez l'adresse IP de Network Interface Unit sous Search for addresses (Recherche d'adresses) ou bien sélectionnez **Enter address (Saisir adresse)** et entrez l'adresse. Cliquez ensuite sur **OK**.
- 6 Dans la fenêtre Epson Scan Settings (Configuration EPSON Scan), cliquez sur **Test** pour vérifier la connexion. Si tout fonctionne correctement, un message indiquant que la connexion est réussie apparaît.
- 7 Cliquez sur **OK** pour enregistrer les paramètres.

Numérisation sur un réseau

Remarque :

Vous devez définir l'adresse IP de Network Interface Unit avant de l'utiliser pour la numérisation.

Remarque concernant Windows:



Vous devez installer la dernière version de Document Capture Pro avant de procéder à la numérisation. Accédez à la page d'accueil Epson pour télécharger la dernière version de Document Capture Pro.

<http://www.epson.com>

Si la dernière version du logiciel est déjà installée sur votre ordinateur, il n'est pas nécessaire de le mettre à jour.


- 1 Allumez votre scanner, Network Interface Unit et l'ordinateur client.



Numérisation d'une image

- 2 Placez le(s) document(s) d'origine dans le bac d'alimentation.
- 3 Démarrez Document Capture Pro/Document Capture.
 Consultez le Guide d'utilisation du scanner pour plus de détails.
- 4 Cliquez sur  **Scan (Scanner)** dans la fenêtre principale de Document Capture Pro/Document Capture.
- 5 Définissez les options nécessaires dans Main Settings (Paramètres principaux) et cliquez sur **Scan (Scanner)**.

Numérisation à partir de Network Interface Unit (pour Windows)

Définissez un travail à l'avance.

 Consultez le Guide d'utilisation du scanner pour plus de détails.

- 1 Allumez votre scanner, Network Interface Unit et l'ordinateur client.
- 2 Placez le(s) document(s) d'origine dans le bac d'alimentation.
- 3 Appuyez sur le bouton OK de l'unité.
 Le scanner recherche un ordinateur disponible.
- 4 Sélectionnez l'ordinateur vers lequel envoyer les données et appuyez sur le bouton OK.
 Si un groupe est défini pour le scanner, vous devez définir le même groupe sur l'ordinateur pour l'afficher sur le panneau.
- 5 Entrez le mot de passe.
 Si l'écran de saisie du mot de passe ne s'affiche pas, passez à l'étape suivante.
 Consultez l'aide de Document Capture Pro pour plus de détails.
- 6 Sélectionnez un travail et appuyez sur le bouton OK.
- 7 Vérifiez les paramètres et appuyez sur le bouton  Start du scanner.

À propos du panneau de configuration

À propos du panneau de configuration

Liste des menus

Menu Environnement

Option	Description
Réseau	Permet de consulter les paramètres réseau, par exemple l'adresse MAC et l'adresse IP.
Maintenance	Permet d'afficher le nombre de feuilles numérisées. Si le scanner utilisé est équipé d'un chargeur automatique de documents, vous pouvez consulter ou réinitialiser le nombre de feuilles numérisées pour le Kit roul. entraînement, le Rouleau de chargement, le Tampon séparateur et le Rouleau de séparation.

Menu Affichage

Option	Description
Langue	Indique la langue utilisée par l'écran LCD.
Luminosité	Permet de régler la luminosité de l'écran LCD. Utilisez les boutons ▲ et ▼ pour définir la luminosité entre -2 (plus foncé) et +2 (plus clair).
Contraste	Permet de régler le contraste de l'écran LCD. Utilisez les boutons ▲ et ▼ pour définir le contraste entre -2 (contraste le plus faible) et +2 (contraste le plus élevé).
Rétablir réglages	Sélectionnez Oui , puis appuyez sur le bouton OK pour rétablir les paramètres par défaut du menu Affichage.

Menu Economie d'énergie

Remarque :

Lors de la connexion de Network Interface Unit, les paramètres Minuterie d'arrêt et Veille sont prioritaires par rapport aux paramètres définis dans EPSON Scan Settings (Configuration EPSON Scan).

Option	Description
Minuterie d'arrêt	Spécifie le délai à observer avant que l'unité et le scanner entrent en mode hors tension si aucune opération n'est effectuée.
Veille	Spécifie le délai à observer avant que l'unité et le scanner entrent en mode veille si aucune opération n'est effectuée.
Rétablir réglages	Sélectionnez Oui , puis appuyez sur le bouton OK pour rétablir les paramètres par défaut du menu Economie d'énergie.

À propos du panneau de configuration

Menu Réseau

Remarque :

Ce menu n'est pas disponible si un mot de passe est défini pour cette unité dans EpsonNet Config.

Option	Description
IPv4	Permet d'indiquer si l'adresse IP est définie automatiquement ou manuellement. Si l'option Manuel est sélectionnée, vous pouvez attribuer une valeur à Adresse IP, Masque sous-réseau IP et Passerelle IP par défaut.
Vitesse lien	Permet d'indiquer la vitesse de transmission de l'interface réseau.
IPv6	Permet d'indiquer le paramètre IPv6.
Mode	En général, vous devez sélectionner le mode Client.
Groupe	Permet d'indiquer le numéro de groupe du scanner.
Rétablir réglages	Sélectionnez Oui , puis appuyez sur le bouton OK pour rétablir les paramètres par défaut du menu Réseau.

Menu Rétablir réglages

Sélectionnez **Oui**, puis appuyez sur le bouton OK pour rétablir les paramètres par défaut dans tous les menus.

Dépannage

Problèmes indiqués par des messages sur l'écran LCD ou les voyants d'état

Vous pouvez contrôler l'état du scanner et de Network Interface Unit grâce aux messages affichés sur l'écran LCD et aux voyants d'états.

Résolvez le problème indiqué par le message.

Le tableau suivant présente les différents états des voyants et leur signification.

Voyant Ready	Voyant Error	État
Allumé	Éteint	Prêt pour la numérisation. Le scanner est en mode veille.
Éteint	Allumé	Le scanner n'a pas été reconnu. Une erreur réseau s'est produite. Le scanner a rencontré un problème, par exemple un bourrage papier.
Éteint	Éteint	Un travail est en cours d'annulation. Le PC/serveur connecté au réseau n'a pas été reconnu.
Clignotement	Éteint	Numérisation en cours. Recherche d'un réseau ou connexion à un réseau en cours.
Clignotement	Clignotement	Le firmware est en cours de mise à jour.

Si les messages suivants s'affichent, mettez le scanner hors tension, puis à nouveau sous tension. Vérifiez également la connexion réseau et les paramètres.

Si le problème persiste, reportez-vous au guide d'utilisation du scanner ou consultez votre revendeur.

- ☐ Erreur réseau
- ☐ Erreur réseau fatale
- ☐ Erreur scanner
- ☐ Aucune réponse

Problèmes et solutions

Cette section propose des solutions aux problèmes qui peuvent se présenter.

Reportez-vous à la section “Dépannage” de ce guide d'utilisation du scanner si vous avez des difficultés avec le logiciel. L'aide en ligne fournit également des conseils divers et d'autres informations utiles pour la résolution des problèmes.

Dépannage

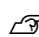
Si les informations fournies dans ce chapitre ne vous permettent pas de résoudre le problème, contactez votre revendeur ou un technicien qualifié du service clientèle pour obtenir de l'aide.

Les options de l'écran LCD ne s'affichent pas alors que le scanner est sous tension.

- ❑ Vérifiez que Network Interface Unit est correctement connecté.

 « Connexion de Network Interface Unit à un réseau » à la page 9

- ❑ Vérifiez que le scanner connecté est pris en charge par Network Interface Unit.


 Reportez-vous au site Internet Epson pour identifier les modèles pris en charge.

Le scanner ne parvient pas à numériser.

- ❑ Vérifiez que le scanner est sous tension.

 « Connexion de Network Interface Unit à un réseau » à la page 9

- ❑ Vérifiez que le scanner est compatible avec Network Interface Unit.

 Consultez le Guide d'utilisation du scanner pour plus de détails.

- ❑ Vérifiez que le câble réseau est bien connecté.

 « Connexion de Network Interface Unit à un réseau » à la page 9


- ❑ Mettez le scanner hors tension et assurez-vous que Network Interface Unit est correctement connecté à votre scanner et au réseau.

 « Connexion de Network Interface Unit à un réseau » à la page 9


- ❑ Vérifiez que la câble réseau fonctionne correctement en le connectant à d'autres produits.

 « Connexion de Network Interface Unit à un réseau » à la page 9


- ❑ Vérifiez que Epson Scan Settings (Configuration EPSON Scan) est correctement paramétré.

 Consultez le Guide d'utilisation du scanner pour plus de détails.

- ❑ Vérifiez que le logiciel de numérisation est correctement installé.


 Consultez l'aide fournie avec chaque logiciel pour plus de détails.

- ❑ Vérifiez que le scanner utilisé avec le logiciel de numérisation a été sélectionné.

 Consultez l'aide fournie avec chaque logiciel pour plus de détails.

Dépannage

- ❑ Vérifiez que les paramètres Network Scanning Settings (Paramètres de scannage sur réseau) de Document Capture Pro ont été correctement configurés.


 Consultez l'aide fournie avec chaque logiciel pour plus de détails.

- ❑ Dans les paramètres Network Scanning Settings (Paramètres de scannage sur réseau), vérifiez que les options Groupe pour Document Capture Pro sont identiques à celles de Network Interface Unit.


 Consultez l'aide de Document Capture Pro pour plus de détails.

 [« Numérisation à partir de Network Interface Unit \(pour Windows\) » à la page 17](#)

- ❑ Vérifiez que Document Capture Pro n'est pas bloqué par un pare-feu.

 Consultez le Guide d'utilisation du scanner pour plus de détails.

- ❑ Vérifiez que l'adresse IP est correctement définie.

 Consultez le Guide d'utilisation du scanner pour plus de détails.


- ❑ Déterminez s'il existe plusieurs unités d'interface réseau (scanners) sur le réseau.

Sur votre ordinateur, identifiez le scanner d'après l'adresse MAC de ce produit.

 [« Menu Environnement » à la page 18](#)

Ne peut pas se connecter automatiquement au réseau.

- ❑ Si votre environnement réseau prend en charge DHCP, contactez votre administrateur réseau. Si votre environnement réseau ne prend pas en charge DHCP, définissez l'adresse IP manuellement.

 [« Connexion manuelle à un réseau IPv4 » à la page 11](#)

EpsonNet Config Web ne peut pas démarrer ou ses paramètres ne peuvent être modifiés.

- ❑ Vérifiez que l'adresse IPv4 est définie sur ce produit.

Pour démarrer EpsonNet Config Web, définissez l'adresse IP au préalable. Vous pouvez effectuer ce réglage depuis le panneau de configuration du produit ou dans le logiciel EpsonNet Config pour Windows/Macintosh. Vous pouvez afficher le paramètre actuel dans le menu du panneau de configuration.

 [« Liste des menus » à la page 18](#)

Caractéristiques techniques

Configuration système requise

Avant d'utiliser le produit en association avec votre système, assurez-vous que ce dernier répond aux exigences des sections suivantes.

Sous Windows

Système	Microsoft Windows 8.1, Windows 8, Windows 7, Windows Vista, Windows XP Édition familiale, Windows XP Édition Professionnelle, Windows XP Édition Professionnelle x64
---------	--

Sous Mac OS X

Système	Mac OS X v10.5.8, 10.6.x, 10.7.x (OS X Lion) et 10.8.x (OS X Mountain Lion). Le changement rapide de compte utilisateur (Fast User Switching) du système Mac OS X n'est pas pris en charge.
---------	---

Remarque :

Epson Scan ne prend pas en charge le système de fichiers UNIX (UFS) sous Mac OS X. Vous devez installer Epson Scan sur un disque ou une partition qui n'utilise pas UFS.

Caractéristiques de Network Interface Unit

Remarque :

Les caractéristiques techniques sont sujettes à modification sans préavis.

Caractéristiques générales

Code produit	B12B808441 B12B808451 B12B808461 B12B808464 B12B808466 DSBXNW1
Écran	LCD (Liquid Crystal Display)

Caractéristiques techniques

Caractéristiques mécaniques

Dimensions	Hauteur : 75 mm (2,9 pouces) Largeur : 186 mm (7,3 pouces) Largeur : 102 mm (4,0 pouces)
Grammage	Environ 380 g (environ 0,83 livre)

Caractéristiques électriques

Produit

Consommation électrique	Fonctionnement : 7,5 W maximum
Tension nominale (entrée)	5 V CC
Intensité nominale (entrée)	2,0 A

Remarque :

La consommation électrique dépend des conditions de fonctionnement.

Adaptateur secteur

Modèle d'adaptateur secteur	SYS1319-1005
Tension nominale (entrée)	100 à 240 V CA
Intensité nominale (entrée)	1,0 A
Fréquence nominale (entrée)	50 à 60 Hz
Tension nominale (sortie)	5 V CC
Intensité nominale (sortie)	2,0 A

Caractéristiques environnementales

Température	Fonctionnement : 5 à 35 °C (41 à 95 °F) Stockage : -25 à 60 °C (-13 à 140 °F)
-------------	--

Caractéristiques techniques

Humidité	Fonctionnement : 10 à 85 % (sans condensation) Stockage : 10 à 90 % (sans condensation)
Conditions de fonctionnement	Conditions ambiantes habituelles au domicile ou au bureau. Évitez d'exposer le produit directement aux rayons du soleil, de le placer à proximité d'une source d'éclairage intense ou dans un lieu extrêmement poussiéreux.

Interfaces

Interface du scanner	USB via câble USB
Interface réseau	10BASE-T/100BASE-TX/1000BASE-T

Normes et conformité

Produit

Modèle américain :

CEM	FCC Section 15 Sous-section B Classe B
-----	--

Modèle européen :

Directive CEM 2004/108/EC	EN55022 Classe B EN55024 EN61000-3-2 EN61000-3-3
---------------------------	---

Modèle australien :

CEM	AS/NZS CISPR22 Classe B
-----	-------------------------

Adaptateur secteur

Modèle américain :

Sécurité	UL60950-1 CAN/CSA-C22.2 No.60950-1
CEM	FCC Section 15 Sous-section B Classe B CAN/CSA-CEI/IEC CISPR 22 Classe B

Caractéristiques techniques**Modèle européen :**

Directive Basse tension 2006/95/EC	EN60950-1
Directive CEM 2004/108/EC	EN55022 Classe B
	EN55024
	EN61000-3-2
	EN61000-3-3

Modèle australien :

Sécurité	AS/NZS 60950.1
CEM	AS/NZS CISPR22 Classe B