

Artisan® 710 Series



Guide rapide

Copie, impression et numérisation de base

Entretien

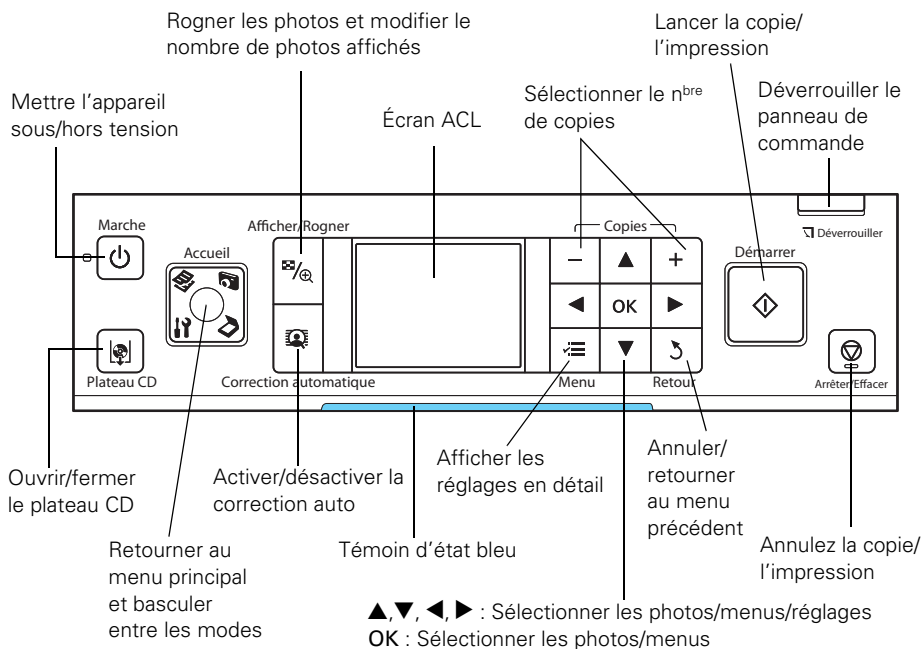
Résolution de problèmes

Table des matières

Utilisation du panneau de commande	4
Régler le panneau de commande	5
Chargement de dispositifs USB	6
Chargement du papier	7
Utilisation de papiers spéciaux	11
Positionnement des originaux pour la copie ou la numérisation	13
Copie d'un document ou d'une photo	14
Copie d'un document	14
Restauration, rognage et copie de photos	15
Impression depuis une carte mémoire	19
Insertion d'une carte mémoire	19
Insertion d'une clé USB à mémoire flash	21
Sélection et impression des photos	22
Impression de projets spéciaux	24
Impression de pages de livres à colorier	24
Impression de papier réglé ou quadrillé	25
Impression de papier à lettres personnel	26
Impression depuis un ordinateur	28
Impression sous Windows	29
Impression sous Macintosh	31
Sélection du type de papier correct	36
Impression recto-verso	37

Numérisation d'un document ou d'une photo	39
Numérisation de base	40
Entretien de l'appareil multifonction	42
Vérification des buses de la tête d'impression	42
Nettoyage de la tête d'impression	43
Vérification des niveaux d'encre	44
Achat de cartouches d'encre Epson	45
Remplacement des cartouches d'encre	46
Résolution des problèmes	48
Mise à jour des logiciels	48
Problèmes et solutions	49
Comment obtenir de l'aide	51
Avis	53





Utilisation du panneau de commande




- Pour économiser l'énergie, l'écran ACL passe au noir après 13 minutes d'inactivité. Appuyez sur n'importe quel bouton (sauf le bouton **Marche**) pour quitter le mode veille.
- Pour afficher 9 photos à la fois plutôt qu'une seule sur l'écran, appuyez trois fois sur le bouton **Afficher/Rogner** pendant la visualisation des photos.
- Le témoin d'état bleu dans le bas du panneau clignote lorsque l'appareil Artisan 710 Series est occupé ou en train d'effectuer un entretien de routine.


Remarque : Si le témoin d'état bleu clignote rapidement, vérifiez le panneau de commande pour voir si un message d'erreur s'est affiché.

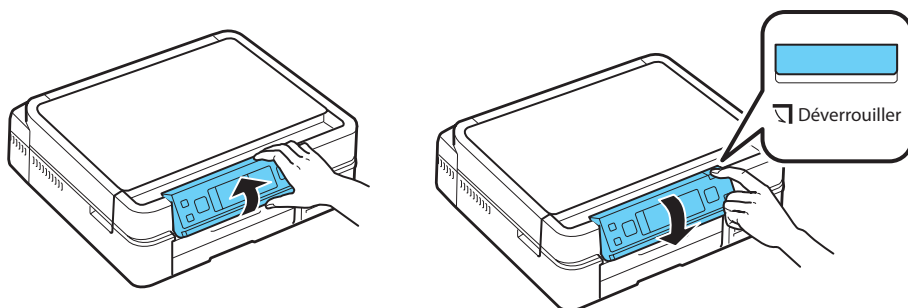
Il est possible que les icônes suivantes s'affichent à l'écran :

Icône	Signification
	L'appareil Artisan 710 Series est connecté à un réseau câblé.
	L'appareil Artisan 710 Series est connecté à un réseau sans fil.
	La photo affichée a été rognée.
	Le paramètre de correction des yeux rouges est activé pour la photo affichée ou pour toutes les photos.

Régler le panneau de commande

Le panneau de commande est ajustable. Pour incliner le panneau de commande vers le haut, levez-le tel que montré. Pour l'incliner vers le bas, appuyez sur le bouton  Déverrouiller et poussez le panneau de commande vers le bas.


Mise en garde : Pour éviter d'endommager l'appareil Artisan 710 Series, assurez-vous d'appuyer sur le bouton  Déverrouiller pour abaisser le panneau de commande. Ne poussez pas sur le panneau de commande pour l'abaisser.

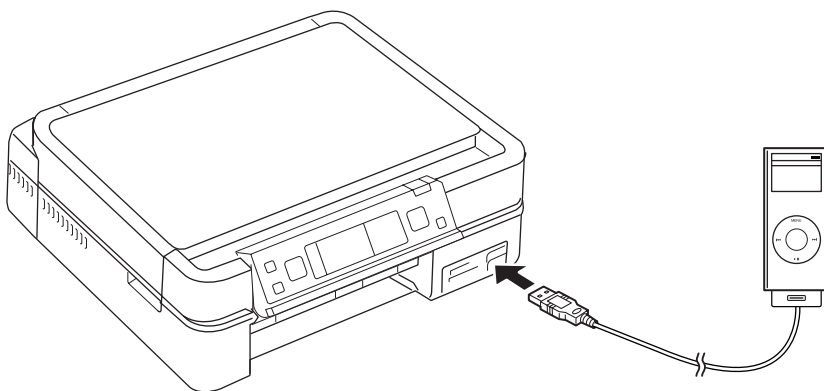


Chargement de dispositifs USB


Vous pouvez charger votre téléphone cellulaire, votre lecteur MP3 ou tout autre dispositif portable en le branchant à l'appareil Artisan 710 Series. Vous aurez besoin d'un câble USB (non inclus) conçu pour être utilisé avec votre dispositif (ou vous pouvez utiliser le câble USB fourni avec le dispositif).

Mise en garde : Assurez-vous que le dispositif portable répond à la norme USB 2.0. Les dispositifs qui consomment plus de 500 mA pourraient endommager votre produit Epson. Epson ne peut garantir la compatibilité d'aucun dispositif. Communiquez avec le fabricant de votre dispositif pour obtenir plus d'information.

1. Mettez l'appareil Artisan 710 Series sous tension.
2. Branchez votre dispositif portable dans le port USB  situé à l'avant de l'appareil Artisan 710 Series.



3. Laissez l'appareil Artisan 710 Series sous tension durant le chargement (le chargement se poursuivra même lorsque l'appareil est en mode veille).

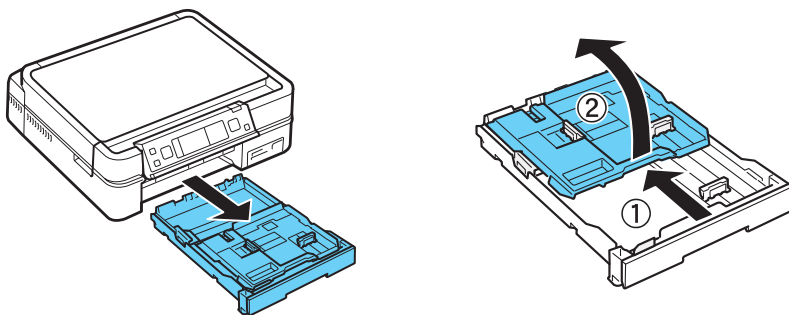
Remarque : Vous ne pouvez pas utiliser le port USB  pour transférer des images à partir de votre dispositif vers votre ordinateur. Si vous souhaitez transférer des images, utilisez les logements de cartes mémoire (voyez le *Centre d'information Epson* électronique pour les directives).

Chargement du papier

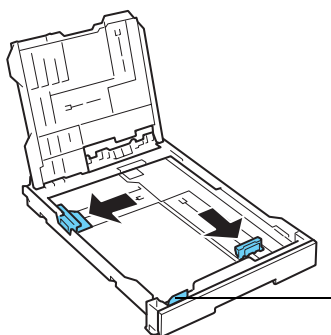
Votre appareil Artisan 710 Series possède deux plateaux à papier. Le plateau principal est pour le papier de format lettre, légal, A4 ou 8 × 10 po (203 × 254 mm). Vous pouvez charger jusqu'à 120 feuilles de papier ordinaire de format lettre ou A4 dans le plateau principal. Lorsqu'il est déployé, le plateau peut contenir jusqu'à 50 feuilles de papier de format légal.

Le plateau photo peut contenir le papier photo de format 4 × 6 po (102 × 152 mm) ou 5 × 7 po (127 × 178 mm). Vous pouvez charger jusqu'à 20 feuilles de papier. Consultez votre *Centre d'information Epson* pour obtenir plus de détails sur le nombre de feuilles que vous pouvez charger pour chaque taille et type de papier.

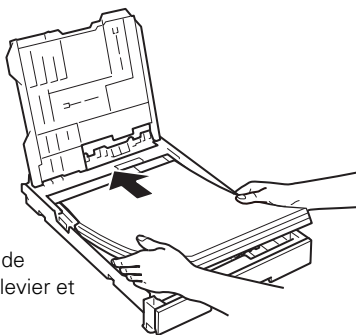
1. Tirez le bac d'alimentation hors de l'imprimante. Poussez le plateau photo vers l'arrière et tirez-le tout droit.



2. Pincez les guide-papier et glissez-les vers l'extérieur. Ensuite, insérez le papier avec la face d'impression ou le côté glacé vers le bas.

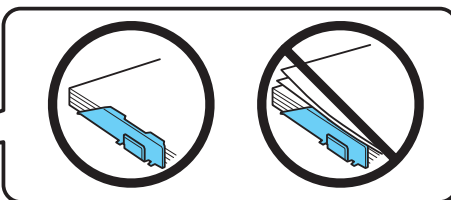
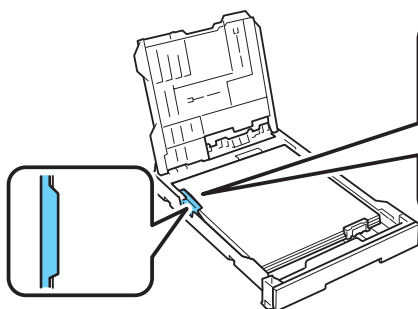


Pour charger le papier de format légal, pincez le levier et déployez le plateau.



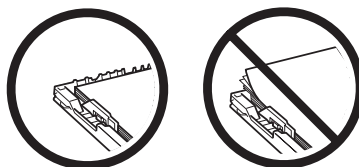
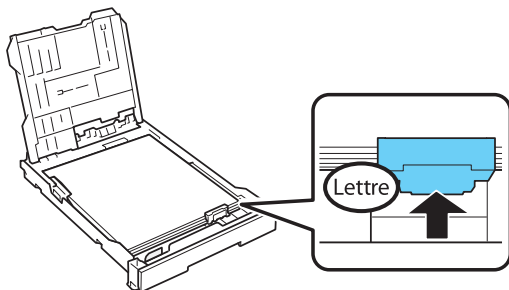
Remarque : Chargez le papier à en-tête ou préimprimé avec la face d'impression vers le bas, avec le bord supérieur placé contre l'arrière du bac d'alimentation. Pour charger le papier de format légal, pincez le levier et déployez le plateau.

3. Faites glisser le guide-papier gauche contre le papier.

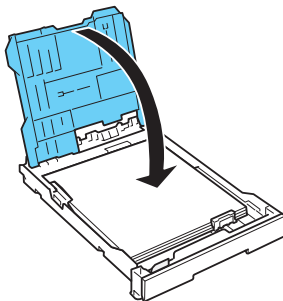


Assurez-vous que la pile de papier ne dépasse pas le guide-papier.

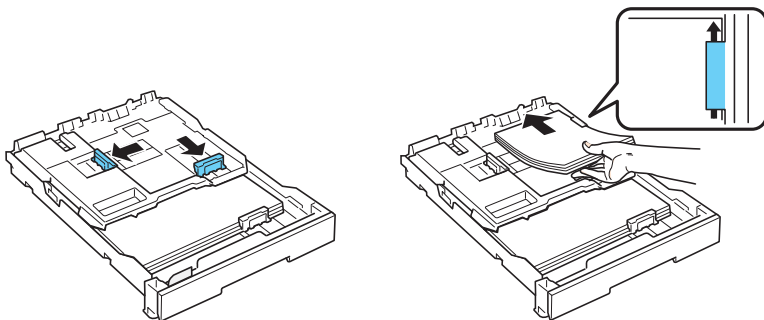
4. Réglez le guide-papier avant selon la taille du papier utilisé.



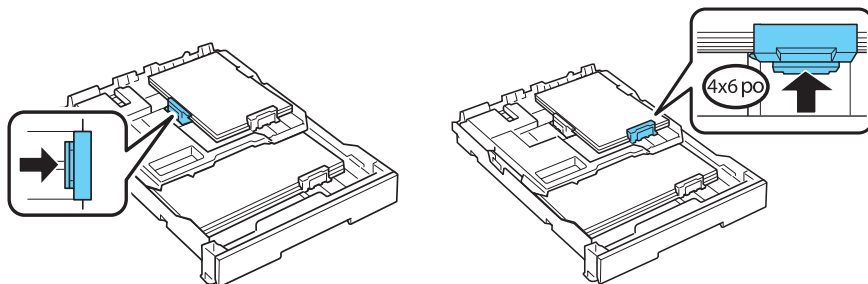
5. Abaissez le plateau photo.



6. Pour charger du papier dans le plateau photo, pincez les guide-papier et glissez-les vers l'extérieur. Ensuite, insérez le papier photo avec la face d'impression ou le côté glacé vers le bas.

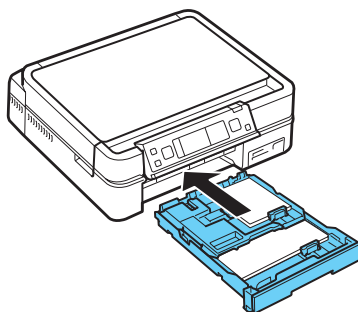


7. Faites glisser le guide-papier gauche contre le papier. Réglez le guide-papier avant selon la taille du papier utilisé.

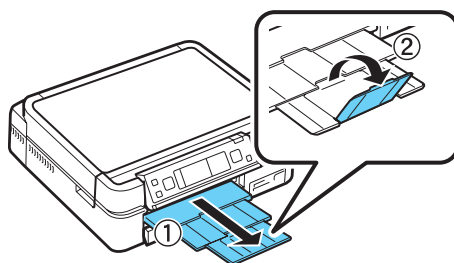


Remarque : Assurez-vous que la pile de papier ne dépasse pas le guide-papier.

8. Maintenez le bac d'alimentation droit lorsque vous l'insérez dans l'imprimante.



9. Déployez le plateau de sortie et faites basculer le butoir vers le haut.



Pour des informations sur le papier et sur le chargement d'enveloppes ou de feuilles de papier de format légal, consultez le *Centre d'information Epson* électronique.

Utilisation de papiers spéciaux

Epson offre un vaste choix de papiers de haute qualité, vous permettant ainsi de maximiser l'impact de vos photos, présentations et projets créatifs.

Vous pouvez vous procurer des cartouches d'encre et du papier Epson d'origine auprès d'Epson Supplies Central^{MS} à l'adresse www.epson.ca. Vous pouvez également acheter des fournitures chez un revendeur autorisé de produits Epson. Composez le 800-GO-EPSON (800-463-7766) pour obtenir les coordonnées du revendeur le plus proche.

Nom du papier	Dimensions	N° du produit	Nbre de feuilles
Papier photo ultra haute qualité – Glacé Epson	4 × 6 po (102 × 152 mm), sans marges	S042181 S042174	60 100
	5 × 7 po (127 × 178 mm), sans marges	S041945	20
	8 × 10 po (203 × 254 mm), sans marges	S041946	20
	Lettre (8,5 × 11 po; 216 × 279 mm)	S042182 S042175	25 50
Papier photo ultra haute qualité – Lustré Epson	Lettre (8,5 × 11 po; 216 × 279 mm)	S041405	50
Papier photo haute qualité – Glacé Epson	4 × 6 po (102 × 152 mm), sans marges	S041808 S041727	40 100
	5 × 7 po (127 × 178 mm), sans marges	S041464	20
	8 × 10 po (203 × 254 mm), sans marges	S041465	20
	Lettre (8,5 × 11 po; 216 × 279 mm)	S042183 S041667	25 50
Papier photo haute qualité – Semi-glacé Epson	4 × 6 po (102 × 152 mm), sans marges	S041982	40
	Lettre (8,5 × 11 po; 216 × 279 mm)	S041331	20

Nom du papier	Dimensions	N° du produit	Nbre de feuilles
Papier photo – Glacé Epson	4 × 6 po (102 × 152 mm), sans marges	S041809 S042038	50 100
	Lettre (8,5 × 11 po; 216 × 279 mm)	S041141 S041649 S041271	20 50 100
Papier pour présentation ultra haute qualité – Mat Epson	Lettre (8,5 × 11 po; 216 × 279)	S041341	50
Papier pour présentation haute qualité – Mat Epson	8 × 10 po (203 × 254 mm), sans marges	S041467	50
	Lettre (8,5 × 11 po; 216 × 279 mm)	S041257 S042180	50 100
Papier pour présentation haute qualité – Mat recto-verso Epson	Lettre (8,5 × 11 po; 216 × 279 mm)	S041568	50
Papier pour présentation – Mat Epson	Lettre (8,5 × 11 po; 216 × 279 mm)	S041062	100
	Légal (8,5 × 14 po; 216 × 356 mm)	S041067	100
Papier blanc brillant Epson	Lettre (8,5 × 11 po; 216 × 279 mm)	S041586	500
Feuilles autocollantes de qualité photo Epson	A4 (8,3 × 11,7 po; 211 × 279 mm)	S041106	10
Papier décalque au fer chaud transférable à froid Epson	Lettre (8,5 × 11 po; 216 × 279 mm)	S041153	10

Copie d'un document ou d'une photo

Une fois que vous avez placé les originaux sur la vitre d'exposition (voyez la page 13), vous pouvez faire des copies couleur ou noir et blanc.

Copie d'un document

1. Chargez du papier ordinaire de format lettre, du Papier blanc brillant Epson ou du Papier pour présentation - Mat Epson.
2. Appuyez sur le bouton **Accueil** à plusieurs reprises pour sélectionner **Copie**.
3. Appuyez sur **OK**.
4. Appuyez sur les boutons **+** ou **-** pour sélectionner le nombre de copies que vous désirez faire.
5. Appuyez sur **▲** ou **▼** pour sélectionner **Coul** ou **N&B** (noir et blanc).
6. Appuyez sur **◀** ou **▶** pour régler la densité (faire des copies plus pâles ou plus foncées).
7. Pour modifier tout autre paramètre de copie, appuyez sur **Menu** puis sur **OK** pour sélectionner **Param papier et copie**. Le paramètre **Dispo.** doit être réglé à **Marge** et la **Taille pap** doit être **Letter** (Lettre).
 - Pour imprimer sur les deux côtés de la page, appuyez sur **▼** pour sélectionner **Impression recto/verso**, appuyez sur **▶**, ensuite appuyez sur **▲** ou **▼** pour choisir **Non** ou **Oui**.
 - Pour régler la taille de la copie, appuyez sur **▼** pour sélectionner **Zoom**, appuyez sur **▶**, et ensuite **▲** ou **▼** pour choisir **Réel** (et sélectionner un pourcentage en utilisant les signes **+** ou **-**), **Ajuster Page** (pour faire tenir l'image sur votre papier) ou l'une des tailles. Appuyez ensuite sur **OK**.



- Appuyez sur ▼ pour faire défiler le paramètre **Type pap** et sélectionnez **Pap ordi**. Appuyez ensuite sur **OK**.
- Pour le paramètre **Type document**, choisissez **Txt** pour les documents ordinaires ou **Graphiq.** si votre document contient des photos ou des graphiques. Appuyez ensuite sur **OK**.
- Pour modifier la qualité de la copie, sélectionnez **Qualité**, appuyez sur ►, et ensuite ▲ ou ▼ pour choisir **Brouillon**, **Qualité standard** ou **Supérieur**. Appuyez ensuite sur **OK**.

Pour plus d'information, consultez le *Centre d'information Epson* électronique.

8. Après avoir fait la sélection de vos paramètres, appuyez sur **OK**.
9. Appuyez sur le bouton ◇ **Démarrer** pour lancer la copie. Pour annuler la copie, appuyez sur ⊗ **Arrêter/Effacer**.

Restauration, rognage et copie de photos

Vous pouvez copier une ou deux photos sur du papier photo de format 4 × 6 po (102 × 152 mm), 5 × 7 po (127 × 178 mm), 8 × 10 po (203 × 254 mm) ou lettre pour obtenir des tirages instantanés. Vous pouvez aussi restaurer les photos décolorées, imprimer avec ou sans marges, convertir les photos couleur en noir et blanc et rogner les photos.

1. Placez une ou deux photos sur la vitre d'exposition. Placez-les à une distance d'au moins 5 mm (1/4 po) l'une de l'autre.
2. Vous pouvez charger du papier photo Epson de format 4 × 6 po (102 × 152 mm) ou 5 × 7 po (127 × 178 mm) dans le plateau photo ou du Papier photo Epson de format lettre ou 8 × 10 po (203 × 254 mm) dans le plateau principal. Chargez le papier avec la face d'impression vers le bas.

3. Appuyez sur le bouton **Accueil** à plusieurs reprises pour sélectionner **Copie**, puis appuyez sur **OK**. Cette fenêtre s'affiche :
4. Appuyez sur **Menu**, sur **◀** ou sur **▶** pour sélectionner **Copier/restaurer ph**, puis appuyez sur **OK**.



5. Pour activer la Restauration coul afin de rétablir les couleurs des photos décolorées pendant la copie, appuyez sur **▼** pour sélectionner **Oui**. (Si votre photo n'est pas décolorée, sélectionnez **Non**.) Appuyez ensuite sur **OK**.



6. Lorsque l'écran de confirmation s'affiche, appuyez sur **OK** pour prénumériser vos photos.
7. Lorsqu'un message vous invite à sélectionner le nombre de copies, appuyez sur **OK**.



8. Si vous placez deux photos sur la vitre d'exposition, appuyez sur **◀** ou **▶** pour voir la deuxième photo et sélectionner le nombre de copies.
9. Pour imprimer plus d'une copie, appuyez sur **+** ou **-** pour sélectionner le nombre désiré (jusqu'à 99). Si vous copiez deux photos, suivez les étapes ci-dessus de nouveau.

10. Pour rogner la photo ou agrandir l'image obtenue afin qu'elle tienne sur votre papier, appuyez sur **Afficher/Rogner**.

- Pour redimensionner la zone d'image, appuyez sur **+** ou **-**.
- Pour déplacer la zone d'image, servez-vous des boutons à flèches.
- Pour vérifier l'image agrandie, appuyez sur **OK**.



Après avoir terminé le rognage des photos, appuyez sur **OK**.

11. Puis, appuyez sur le bouton **OK** de nouveau pour continuer.

12. Pour modifier les paramètres affichés à l'écran, appuyez sur **Menu** et sur **OK** pour sélectionner **Param papier et copie**.

Remarque : Pour annuler les paramètres de copies utilisés auparavant, appuyez sur **Arrêter/Effacer**.



- Pour modifier le format du papier, sélectionnez **Taille pap** et choisissez la taille du papier chargé. Appuyez sur **OK**. (Les paramètres **Taille pap** disponibles dépendent du réglage **Type pap** sélectionné.)
- Pour modifier le type de papier, sélectionnez **Type pap**, appuyez sur **►**, puis sur **▲** ou **▼** et choisissez le type de papier chargé :

Pour ce papier	Sélectionnez ce paramètre
Papier photo haute qualité – Glacé Epson Papier photo haute qualité – Semi-glacé Epson Papier photo ultra haute qualité – Lustré Epson	Glacé Prem.
Papier photo ultra haute qualité – Glacé Epson	Ultra-glacé
Papier photo – Glacé Epson	Glacé
Papier pour présentation haute qualité – Mat Epson Papier pour présentation ultra haute qualité – Mat Epson	Mat

- Pour modifier la disposition, sélectionnez **Ss marges**, puis appuyez sur **►**. Sélectionnez **▲** ou **▼** pour sélectionner **Oui** pour agrandir l'image jusqu'aux bords du papier (l'image pourrait être légèrement rognée) ou **Non** pour laisser une petite bordure autour de l'image. Appuyez ensuite sur **OK**.
- Pour régler l'extension de l'image lorsque vous imprimez des photos sans marges, sélectionnez **Extension**, appuyez sur **►**, ensuite appuyez sur **▲** ou **▼** pour sélectionner **Standard**, **Moyen** ou **Minimum**. Appuyez ensuite sur **OK**. (Il est possible qu'une bordure blanche apparaisse sur votre tirage si vous choisissez le réglage **Moyen** ou **Minimum**.)
- Pour régler automatiquement la luminosité, le contraste et la saturation pour produire d'excellents résultats, sélectionnez **Amélioration**, puis appuyez sur **►**. Appuyez sur **▲** ou **▼** pour sélectionner **Oui**.

- Pour effectuer une copie noir et blanc d'une photo couleur, appuyez sur **Filtre**, appuyez sur ►, appuyez sur ▲ ou ▼ et sélectionnez **N&B**. Appuyez ensuite sur **OK**.

13. Après avoir fait la sélection de vos paramètres, appuyez sur **OK**.

14. Lorsque vous êtes prêt à copier, appuyez sur le bouton ⬠ **Démarrer**. Pour annuler la copie, appuyez sur ⬢ **Arrêter/Effacer**.

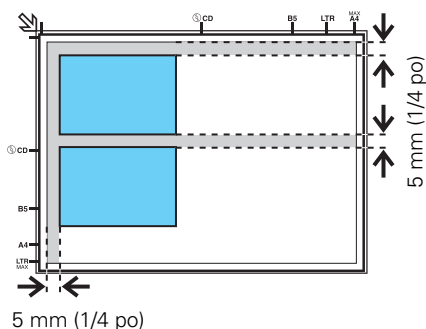
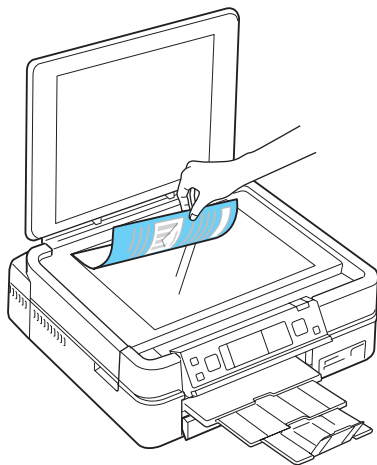
Remarque : Lorsque vous effectuez la numérisation depuis l'ordinateur, vous pouvez utiliser des options supplémentaires pour transformer une photo décolorée, poussiéreuse ou mal exposée en une photo nette aux couleurs riches et naturelles. Consultez le *Centre d'information Epson* électronique pour plus de détails.

Positionnement des originaux pour la copie ou la numérisation

Vous pouvez placer une ou deux photos ou un document allant jusqu'au format lettre (ou A4) sur la vitre d'exposition du scanner pour faire des copies couleur ou noir et blanc.

1. Ouvrez le capot et placez votre original face vers le bas sur la vitre d'exposition, bord supérieur dans le coin arrière gauche.

Si vous numérisez des photos 3×5 po (76×127 mm) ou 4×6 po (102×152 mm), vous pouvez placer deux photos à la fois sur la vitre d'exposition. Placez-les à une distance d'au moins 5 mm ($1/4$ po) l'une de l'autre.



Remarque : Si les bords de votre document ou photo sont rognés, déplacez le document ou la photo à $1/4$ po (5 mm) du coin de la vitre d'exposition.

2. Fermez le capot délicatement afin de ne pas déplacer le ou les originaux.

Impression depuis une carte mémoire

L'appareil Artisan 710 Series vous permet d'imprimer des photos depuis la carte mémoire d'un appareil photo numérique ou une unité de stockage externe telle qu'une clé USB à mémoire flash.

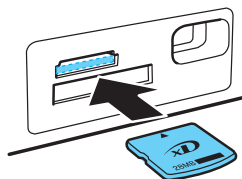
Remarque : Si votre appareil photo numérique est compatible PictBridge^{MC}, vous pouvez imprimer directement à partir de votre appareil photo numérique. Consultez le *Centre d'information Epson* électronique pour les directives.

Insertion d'une carte mémoire

1. Insérez votre carte dans le logement approprié, tel que montré ci-dessous.
Insérez une seule carte à la fois.

Logement du haut :

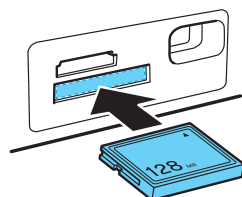
SD^{MC}, SDHC^{MC}
miniSD^{MC*}, miniSDHC^{*}
microSD^{*}, microSDHC^{*}
MultiMediaCard^{MC}
MMCplus, MMCmobile, MMCmicro^{*}
Memory Stick^{MC}
Memory Stick Duo^{MC*}
Memory Stick Micro^{MC*}
Memory Stick PRO^{MC}
Memory Stick PRO Duo^{MC*}
Memory Stick PRO-HG Duo^{*}
MagicGate^{MC} Memory Stick
MagicGate Memory Stick Duo^{MC*}
xD-Picture Card^{MC}
xD-Picture Card Types H, M, M+



Logement du bas :

CompactFlash[®]
Microdrive^{MC}

* Adaptateur requis

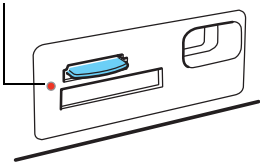


Assurez-vous que les fichiers d'image sur votre carte mémoire doivent satisfaire aux exigences suivantes :

Format de fichier	JPEG avec norme Exif version 2.21
Taille de l'image	80 × 80 pixels à 9 200 × 9 200 pixels
Nombre de fichiers	Jusqu'à 9 990 (S'il y a plus de 999 photos sur votre carte, vous pouvez sélectionner un groupe de photos à afficher.

2. Après que vous ayez inséré la carte, le témoin d'accès à la carte mémoire clignote puis reste allumé.

Témoin d'accès à la carte mémoire






Mise en garde : Ne retirez pas la carte mémoire ou n'éteignez pas l'appareil Artisan 710 Series pendant que le témoin d'accès à la carte mémoire clignote, au risque de perdre les données sur la carte.

3. Voyez la page 22 pour sélectionner et imprimer vos photos.

Retrait de la carte mémoire

Après avoir terminé l'impression de vos photos, suivez les étapes ci-dessous afin de retirer la carte :

1. Assurez-vous que le témoin d'accès à la carte mémoire ne clignote pas.
2. Si l'appareil Artisan 710 Series est raccordé à l'ordinateur avec un câble USB, procédez comme suit avant de retirer la carte ou d'éteindre l'appareil :
 - **Windows® :** Cliquez sur l'icône  ou  sur la barre de tâches et sélectionnez Retirer Périphérique de stockage de masse USB.
 - **Macintosh® :** Faites glisser l'icône du disque amovible  du bureau vers la corbeille.


Remarque : Si votre appareil est connecté à votre ordinateur Macintosh sur un réseau, ne faites pas glisser l'icône vers la corbeille.

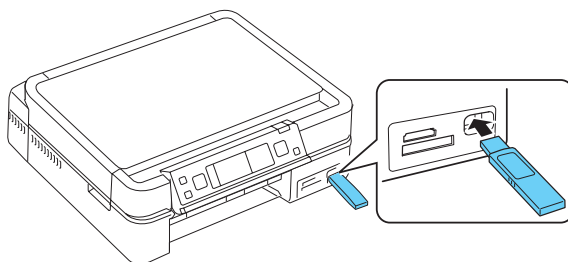
3. Tenez la carte tout droit lorsque vous la retirez du logement.

Insertion d'une clé USB à mémoire flash

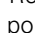
Vous pouvez imprimer depuis un dispositif de stockage externe connecté à l'appareil Artisan 710 Series, comme une clé USB à mémoire flash, un disque dur externe ou un graveur de CD.

Remarque : Epson ne peut garantir la compatibilité d'aucune unité. Il est possible que vous ne puissiez pas imprimer des photos stockées sur un dispositif externe si elles y ont été enregistrées au moyen d'un produit autre que l'appareil Artisan 710 Series.

1. Retirez toute carte mémoire de l'appareil Artisan 710 Series.
2. Insérez une clé USB à mémoire flash ou le câble USB de l'unité externe dans le port USB  situé à l'avant de l'appareil Artisan 710 Series.



3. Insérez un support de données, comme un CD ou DVD, dans le lecteur, le cas échéant.
4. Si des dossiers figurent sur votre support de données, sélectionnez le dossier que vous voulez et appuyez sur OK.
5. Voyez la section suivante pour sélectionner et imprimer vos photos.

Remarque : Avant de retirer la clé USB, assurez-vous que le témoin d'accès ne clignote pas. Voyez aussi l'étape 2 dans la section « Retrait de la carte mémoire » à la page 20. Vous ne pouvez pas utiliser le port USB  pour transférer des images à partir de votre unité de stockage externe vers votre ordinateur. Si vous souhaitez transférer des images, utilisez les logements de cartes mémoire (voyez le *Centre d'information Epson* électronique pour les directives).

Sélection et impression des photos

1. Chargez du papier photo Epson. Voyez la page 11 pour obtenir la liste.
2. Appuyez sur le bouton **Accueil** jusqu'à ce que **Impr photos** soit sélectionné, puis appuyez sur **OK**.
3. Sélectionnez **Afficher et imprimer** et appuyez sur **OK**.



4. Appuyez sur **◀** ou **▶** pour voir les photos et sélectionner la photo à imprimer.

Astuce : Si **Afficher PhotoEnhance : Non** apparaît dans le haut de l'écran d'affichage, appuyez sur le bouton **Correction automatique** pour voir un aperçu de l'image alors que **Amélioration** est activé (voir la page 23).

5. Pour imprimer plus d'une copie, appuyez sur **+** ou **-** afin de sélectionner le nombre de copies que vous voulez faire de cette photo.
6. Si vous souhaitez rogner votre photographie ou agrandir l'image obtenue afin qu'elle tienne sur votre papier, appuyez sur **Afficher/Rogner**.

- Pour redimensionner la zone d'image, appuyez sur **+** ou **-**.
- Pour déplacer la zone d'image, servez-vous des boutons à flèches.
- Pour faire pivoter la zone d'image, appuyez sur **☰ Menu**.
- Pour vérifier l'image agrandie, appuyez sur **OK**.



Après avoir terminé le rognage de la photo, appuyez sur **OK**.

7. Appuyez sur **◀** ou **▶** pour afficher d'autres photos, sélectionner le nombre de copies désirées et rogner les photos, au besoin.

8. Lorsque vous avez terminé de sélectionner les photos, appuyez sur **OK**. Vous voyez l'écran **Ap. avt imp** :



9. Pour modifier tout autre paramètre d'impression affiché à l'écran, appuyez sur **Menu**, sélectionnez **Param imprim**, appuyez sur **OK** et sélectionnez vos paramètres. Pour la liste des papiers Epson et des paramètres de type de papier correspondant, voyez la page 11. Quand vous avez terminé de sélectionner les paramètres, appuyez sur **OK**.

10. Pour modifier les corrections apportées aux photos affichées à l'écran ou pour supprimer les yeux rouges, appuyez sur **Menu**. Sélectionnez **Réglages photo**, appuyez sur **OK** et sélectionnez vos paramètres.



Remarque : Pour obtenir la meilleure qualité d'impression, **Amélioration** doit être activé (dans le menu **Réglages photo**). Ce paramètre règle automatiquement la luminosité, le contraste et la saturation pour produire d'excellents résultats.

Le paramètre **Amélioration** utilise une technologie de reconnaissance des visages avancée afin d'optimiser les photos incluant des figures. Pour que le réglage fonctionne, les deux yeux et le nez du sujet doivent être visibles (sans lunettes de soleil). Si votre photo inclut un visage avec une dominante de couleur intentionnelle, telle qu'une statue de bronze, il est recommandé de désactiver ce paramètre afin de conserver les effets couleur spéciaux.

11. Si vous êtes prêt à imprimer, appuyez sur **Démarrer**.

Pour annuler l'impression, appuyez sur **Arrêter/Effacer**.

Remarque : Pour afficher 9 photos à la fois plutôt qu'une seule, appuyez trois fois sur le bouton **Afficher/Rogner** pendant la visualisation des photos.

Consultez le *Centre d'information Epson* pour en apprendre plus sur les autres façons de disposer vos photos lorsque vous imprimez à partir d'une carte mémoire.

Impression de projets spéciaux

Vous pouvez utiliser votre appareil Artisan 710 Series afin d'imprimer des pages de livres à colorier pour vos enfants, du papier ligné et du papier quadrillé pour les projets scolaires et même du papier à lettres personnalisé avec vos photos préférées.



Impression de pages de livres à colorier

Votre appareil Artisan 710 Series peut transformer toute photo ou dessin en une page de livre à colorier.

1. Chargez du papier ordinaire, du Papier blanc brillant Epson, du Papier pour présentation - Mat Epson ou du Papier pour présentation haute qualité - Mat Epson de format lettre ou A4.
2. Appuyez sur le bouton **Accueil**, au besoin.
3. Appuyez sur ◀ ou ▶ pour sélectionner **Livre color.**
4. Effectuez l'une des étapes suivantes :
 - Sélectionnez **Photo ou dessin sur le scanner** et placez votre photo ou dessin face vers le bas sur la vitre d'exposition du scanner, dans le coin inférieur gauche. Appuyez sur **OK**.
 - Sélectionnez **Photo sur carte mém.**, assurez-vous que la carte mémoire est insérée et appuyez sur **OK**. Appuyez sur ◀ ou ▶ pour sélectionner la photo que vous souhaitez utiliser, ensuite appuyez sur **OK**.

5. Sélectionnez les paramètres de type et de format et ensuite appuyez sur **OK**.

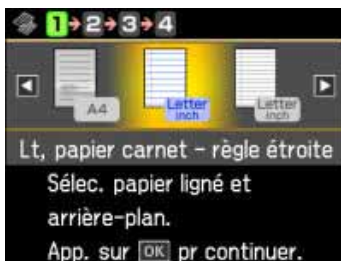


6. Au besoin, appuyez sur **Menu** et sélectionnez **Param impr** pour régler la **Densité** (permet de d'imprimer la page du livre à colorier plus foncée ou claire) ou **Délect. ligne** (pour modifier le niveau de détail de l'image). Appuyez sur **OK**.
7. Si vous êtes prêt à imprimer, appuyez sur **Démarrer**. Pour annuler l'impression, appuyez sur **Arrêter/Effacer**.

Impression de papier réglé ou quadrillé

L'appareil Artisan 710 Series peut imprimer du papier réglé ou quadrillé lorsque vous en avez besoin.

1. Chargez du papier ordinaire de format lettre ou A4.
2. Appuyez sur le bouton **Accueil**.
3. Appuyez sur **◀** ou **▶** pour sélectionner **Impr papiers réglés**, puis appuyez sur **OK**. L'écran ci-après s'affiche :



4. Appuyez sur **◀** ou **▶** pour sélectionner **Règle large**, **Règle étroite** ou **Papier quadrillé**. Appuyez ensuite sur **OK**.

5. Lorsqu'un message vous invite à charger du papier, appuyez sur OK.
6. Pour imprimer plus d'une copie, appuyez sur **+** ou **-** pour sélectionner le nombre désiré (jusqu'à 99).
7. Si vous êtes prêt à imprimer, appuyez sur **◇ Démarrer**. Pour annuler l'impression, appuyez sur **⊗ Arrêter/Effacer**.

Impression de papier à lettres personnel

Vous pouvez imprimer du papier à lettres ligné ou non et vous pouvez le personnaliser avec une photo en arrière-plan.

1. Chargez du papier ordinaire de format lettre ou A4.
2. Insérez une carte mémoire (voyez la page 19) ou une clé USB (voyez la page 21).
3. Appuyez sur le bouton **Accueil**.
4. Appuyez sur **◀** ou **▶** pour sélectionner **Impr papiers réglés**, puis appuyez sur **OK**.
5. Appuyez sur **◀** ou **▶** et sélectionnez l'un des paramètres **Pap. lett.** (avec ou sans ligne) pour la taille de papier que vous avez chargé dans l'appareil. Appuyez ensuite sur **OK**.



6. Lorsque vous voyez cet écran, appuyez sur OK.



L'appareil affiche un aperçu de votre papier à lettres avec la photo que vous avez choisie en arrière-plan.



7. Pour pivoter la disposition, appuyez sur ▼.
8. Appuyez sur ◀ ou ▶ pour voir les photos et en sélectionner une que vous désirez utiliser pour votre papier à lettres.
9. Appuyez sur OK.
10. Lorsqu'un message vous invite à charger du papier, appuyez sur OK.
11. Pour imprimer plus d'une copie, appuyez sur + ou - pour sélectionner le nombre désiré (jusqu'à 99).
12. Si vous êtes prêt à imprimer, appuyez sur ⬢ Démarrer. Pour annuler l'impression, appuyez sur ⌛ Arrêter/Effacer.

Impression depuis un ordinateur

Le présent chapitre décrit les étapes de base pour l'impression d'une photo ou d'un document stocké sur votre ordinateur Windows® ou Macintosh®. Pour obtenir des directives sur l'impression recto-verso, voyez la page 37. Pour des directives supplémentaires sur l'impression et pour apprendre comment imprimer sur des CD, consultez le *Centre d'information Epson* électronique.

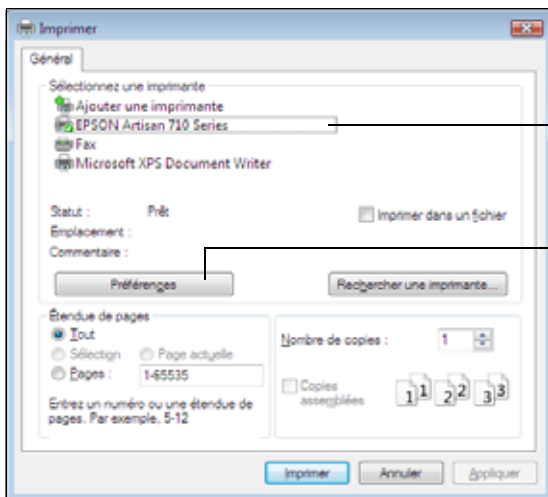
Avant de commencer, assurez-vous que l'appareil est bien raccordé à l'ordinateur ou connecté au réseau et que les logiciels ont été installés selon les directives de l'affiche *Point de départ* ou du *Guide d'installation réseau*.

Astuce : Nous vous recommandons de vérifier s'il existe des mises à jour du logiciel de l'appareil Artisan 710 Series. Voyez la page 48 pour les directives.

Vous pouvez aussi créer des cartes de vœux personnalisées, des calendriers et encore plus en utilisant le logiciel ArcSoft Print Creations^{MC} inclus avec votre appareil Artisan 710 Series. Pour commencer, double-cliquez sur l'icône Print Creations sur le bureau (Windows) ou dans le dossier Applications (Macintosh).

Impression sous Windows

1. Ouvrez la photo ou le document dans une application.
2. Ouvrez le menu Fichier et sélectionnez Imprimer. Une fenêtre comme celle-ci s'affiche :



Sélectionnez EPSON Artisan 710 Series.

Cliquez ici pour ouvrir le logiciel d'impression.

3. Sélectionnez Epson Artisan 710 Series, puis cliquez sur le bouton Préférences ou Propriétés.

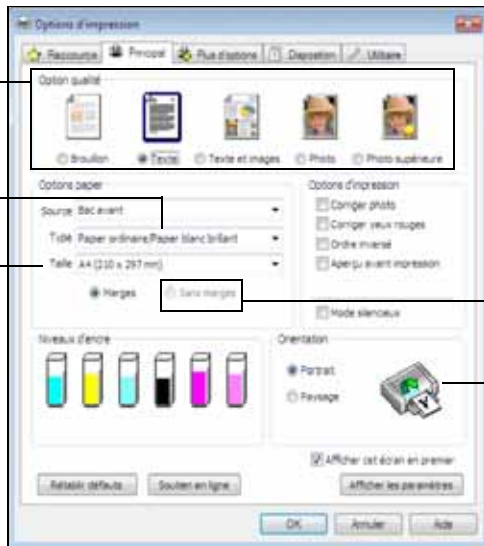
Remarque : Si un bouton Configuration, Imprimante ou Options s'affiche, cliquez dessus. Puis cliquez sur Préférences ou Propriétés dans la fenêtre suivante.

4. Dans l'onglet Principal, sélectionnez les paramètres d'impression de base. Sélectionnez toujours le paramètre **Type** qui convient au papier que vous utilisez (voyez la page 36).

Sélectionnez le type de document à imprimer (choisissez **Photo** ou **Photo supérieure** pour les photos).

Sélectionnez le **type** de support.

Sélectionnez la **taille** du support.



Cliquez ici pour des photos sans bordure.

Sélectionnez l'**orientation** de votre document ou photo.

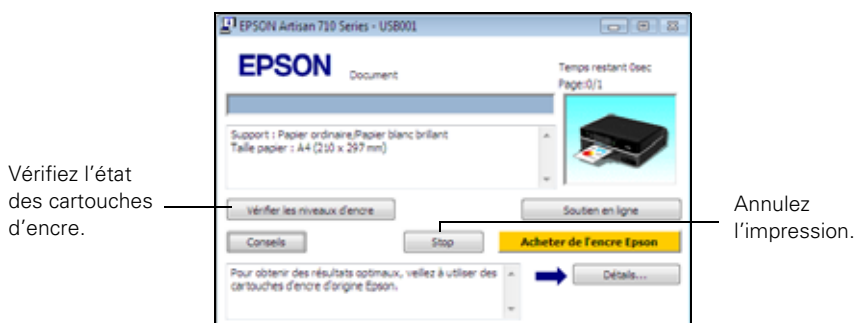
Remarque : Pour un accès rapide à la plupart des paramètres fréquemment utilisés, cliquez sur l'onglet **Raccourcis** et sélectionnez l'une des présélections. Vous pouvez créer vos propres présélections en cliquant sur le bouton **Enregistrer** de l'onglet **Plus d'options**. Pour plus de détails, consultez le *Centre d'information Epson* électronique.

5. Pour améliorer la couleur, le contraste et la netteté des photos, sélectionnez **Corriger photo**.
6. Pour réduire ou éliminer les yeux rouges dans vos photos, sélectionnez **Corriger yeux rouges**.
7. Pour réduire ou agrandir votre tirage ou effectuer une impression recto-verso, cliquez sur l'onglet **Disposition** et sélectionnez les réglages dont vous avez besoin.
8. Pour d'autres options d'impression, cliquez sur l'onglet **Plus d'options**.

Remarque : Pour obtenir de plus amples renseignements, cliquez sur **Aide** ou consultez le *Centre d'information Epson* électronique.

9. Cliquez sur **OK** pour enregistrer vos paramètres.

10. Cliquez sur **OK** ou **Imprimer** pour lancer l'impression. La fenêtre suivante s'affiche et indique la progression de votre travail d'impression.

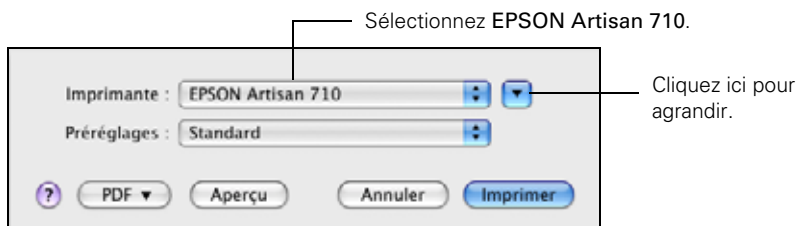


Impression sous Macintosh

Voyez la section ci-dessous si vous utilisez le système d'exploitation Mac OS®.

Mac OS X 10.5

1. Ouvrez la photo ou le document dans une application.
2. Ouvrez le menu **Fichier** et sélectionnez **Imprimer**.
3. Sélectionnez **Epson Artisan 710 Series** comme paramètre **Imprimante**.



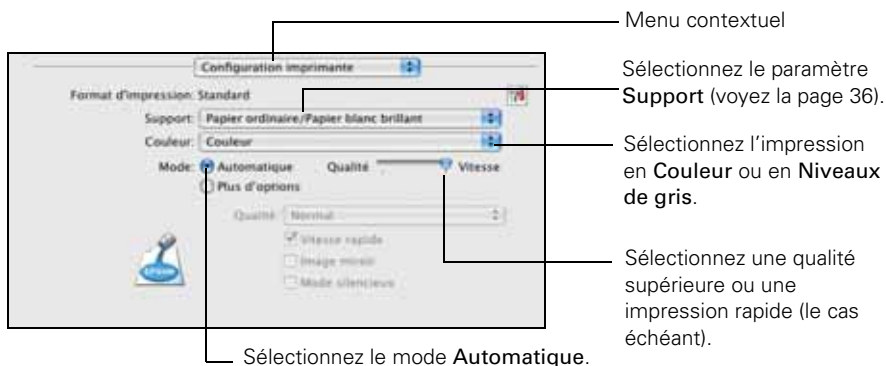
4. Cliquez sur ▼ pour agrandir la fenêtre Imprimer, au besoin.

- Sélectionnez les options de mise en page de base. Pour les photos sans bordure, choisissez un paramètre **Taille du papier** avec l'option **Sans marges**.

Remarque : Si le paramètre que vous désirez sélectionner n'est pas affiché, (par exemple, **Échelle**), vérifiez s'il se trouve dans votre application avant d'imprimer. Ou encore, vérifiez s'il figure parmi les paramètres de votre application au bas de la fenêtre ci-dessous. (Si vous imprimez à partir d'Aperçu, vous verrez les paramètres ci-dessous.)




- Choisissez **Configuration imprimante** dans le menu contextuel, puis sélectionnez les paramètres d'impression suivants :



- Choisissez les autres options d'impression dont vous avez besoin depuis le menu contextuel. Consultez le *Centre d'information Epson* électronique pour plus de détails.

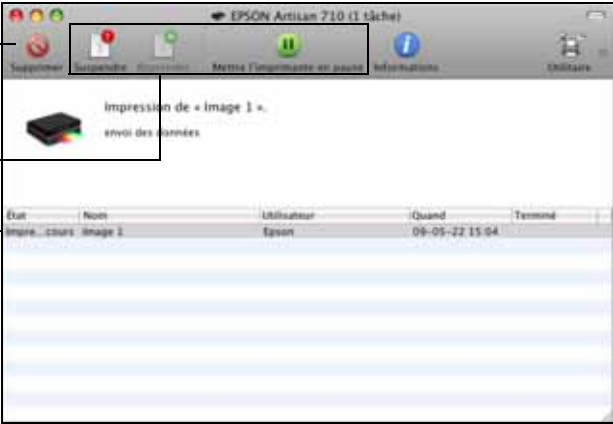
Remarque : Pour réduire ou supprimer les yeux rouges sur les photos, choisissez **Paramètres extension** à partir du menu contextuel et sélectionnez **Corriger yeux rouges**.

- 8. Cliquez sur **Imprimer**.
- 9. Pour suivre la progression du travail d'impression, cliquez sur l'icône de l'imprimante  sur le dock. Sélectionnez votre travail d'impression, puis cliquez sur les boutons pour annuler, interrompre ou reprendre l'impression, le cas échéant.

Annulez l'impression.

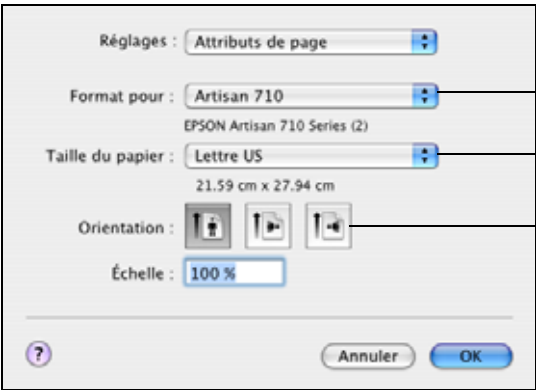
Interrompez ou poursuivez l'impression.

Sélectionnez le travail d'impression.



Mac OS X 10.3 et 10.4

- 1. Ouvrez la photo ou le document dans une application.
- 2. Sélectionnez **Format d'impression** depuis le menu **Fichier**. Sélectionnez les paramètres suivants :



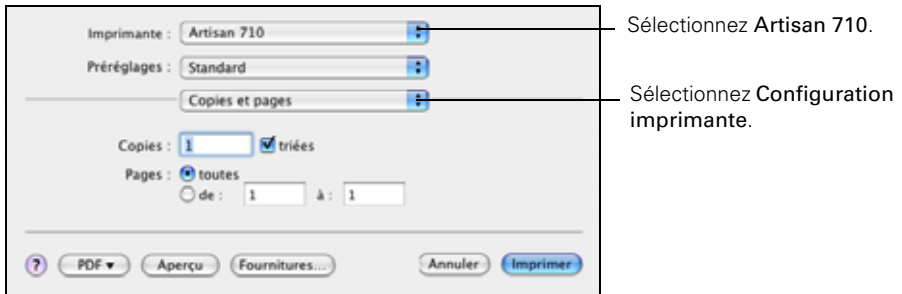
Sélectionnez **Artisan 710**.

Sélectionnez le paramètre **Taille du papier**.

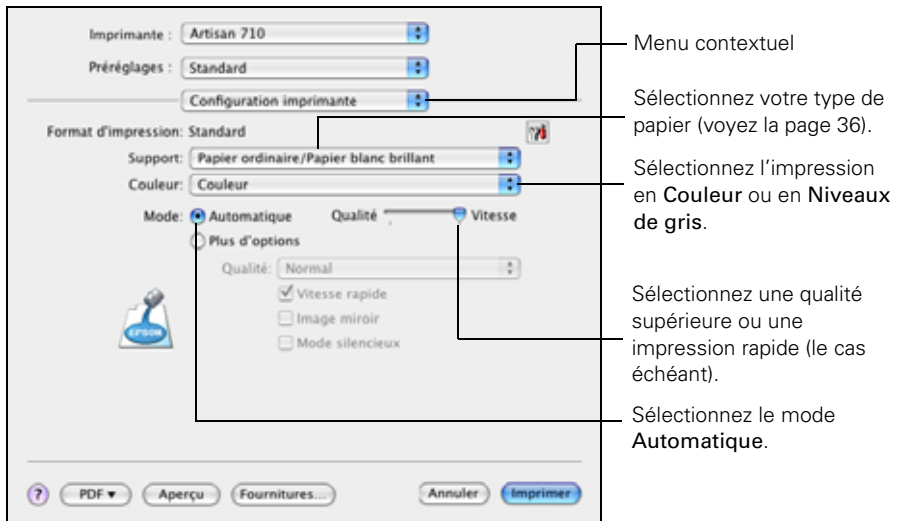
Sélectionnez l'orientation de votre document ou image.

Pour les photos sans marges, choisissez un paramètre Taille du papier avec l'option **Sans marges**.

3. Cliquez sur **OK** pour fermer la fenêtre Format d'impression.
4. Sélectionnez **Imprimer** depuis le menu Fichier. Une fenêtre comme celle-ci s'affiche :





5. Choisissez **Configuration imprimante** depuis le menu contextuel, puis sélectionnez les paramètres d'impression suivants, selon vos besoins :



Remarque : Dans certains programmes, vous pourriez avoir besoin de sélectionner **Plus d'options** avant de pouvoir sélectionner **Configuration imprimante**. Pour de plus amples renseignements sur les paramètres d'impression, cliquez sur le bouton ?.

6. Cliquez sur le bouton **Plus d'options** pour effectuer d'autres réglages.

Remarque : Pour de plus amples renseignements sur les paramètres avancés, cliquez sur le bouton ?.

7. Choisissez les autres options d'impression dont vous avez besoin depuis le menu contextuel. Consultez le *Centre d'information Epson* électronique pour plus de détails.
8. Cliquez sur **Imprimer**.
9. Pour suivre la progression de votre travail d'impression, cliquez sur l'icône  lorsqu'elle s'affiche sur le dock (ou cliquez sur l'icône Centre d'impression  et double-cliquez sur **Artisan 710** à l'écran suivant).

Annulez
l'impression.

Interrompez ou
poursuivez
l'impression.

Sélectionnez le
travail d'impression.



Sélection du type de papier correct

Sélectionnez le paramètre **Type** (voyez la page 30) ou **Support** (voyez la page 32 ou la page 34) qui convient dans le logiciel d'impression. Ce paramètre indique à l'appareil Artisan 710 Series le type de papier que vous utilisez afin qu'il puisse régler la densité d'encre en conséquence.

Pour ce papier	Sélectionnez ce paramètre
Papier ordinaire Papier blanc brillant Epson Feuilles autocollantes de qualité photo Epson Papier décalque au fer chaud transférable à froid Epson	Papier ordinaire/Papier blanc brillant
Papier photo ultra haute qualité – Glacé Epson	Papier photo ultra haute qualité Glacé
Papier photo ultra haute qualité – Lustré Epson	Papier photo ultra haute qualité Lustré
Papier photo haute qualité – Glacé Epson	Papier photo haute qualité Glacé
Papier photo – Glacé Epson	Papier photo Glacé
Papier pour présentation – Mat Epson	Papier présentation Mat
Papier photo haute qualité – Semi-glacé Epson	Papier photo haute qualité Semi-glacé
Papier pour présentation haute qualité – Mat Epson Papier pour présentation haute qualité – Mat recto-verso Epson Papier pour présentation ultra haute qualité – Mat Epson	Papier pour présentation haute qualité Mat
Enveloppes	Enveloppe

Impression recto-verso

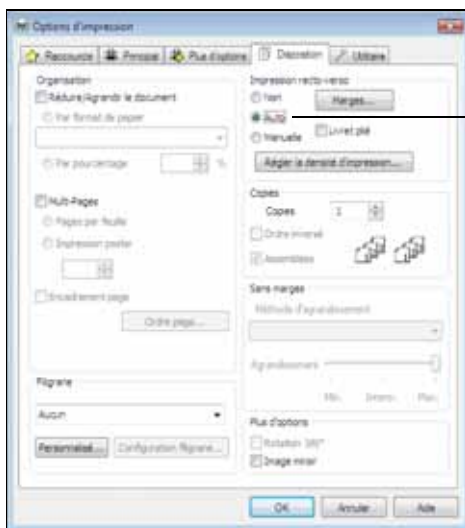
Avec l'unité d'impression recto-verso, vous pouvez imprimer automatiquement des deux côtés de la page. Vous pouvez utiliser l'unité recto-verso avec du papier ordinaire ou du Papier blanc brillant Epson de format lettre ou A4.

Remarque : Si vous retirez l'unité recto-verso, vous ne pourrez pas imprimer ou copier.

Windows

Suivez les directives pour l'impression sous Windows à partir de la page 29, mais effectuez les étapes ci-dessous avant de lancer l'impression.

1. Cliquez sur l'onglet **Disposition** dans le logiciel d'impression.



Sélectionnez **Auto**.

2. Sélectionnez **Auto** comme paramètre **Impression recto-verso** si vous avez installé l'unité recto-verso ou **Manuelle** si vous n'avez pas l'unité recto-verso.

Remarque : Le paramètre **Manuelle** permet l'impression recto-verso sans l'utilisation de l'unité recto-verso. Lorsque vous utilisez ce réglage, le logiciel d'impression vous invitera à recharger les pages imprimées au besoin.

3. Si vous imprimez sur du papier ordinaire et que vous remarquez que l'encre macule ou imbibe le papier, cliquez sur **Régler la densité d'impression** pour réduire la densité d'impression et augmenter le temps de séchage de l'encre.

Mac OS X

Suivez les directives pour l'impression sous Macintosh à partir de la page 31 (Mac OS X 10.5) ou la page 33 (Mac OS X 10.3 et 10.4), mais effectuez les étapes ci-dessous avant de lancer l'impression.

1. Sélectionnez **Paramètres impression recto-verso** depuis le menu contextuel.

Menu contextuel

Cliquez ici.



2. Sélectionnez **Impression recto-verso**.

Remarque : Si un message indiquant que l'unité recto-verso n'est pas installée s'affiche, ouvrez **EPSON Printer Utility3** (dans le dossier Applications de votre disque dur), sélectionnez **Artisan 710 Series**, cliquez sur **OK**, cliquez sur le bouton **Informations imprimante et options** et cliquez sur **OK** de nouveau. Fermez et ouvrez de nouveau la fenêtre d'impression.

3. Si vous imprimez sur du papier ordinaire et que vous remarquez que l'encre macule ou imbibes le papier, il est possible que vous deviez réduire la densité d'impression et augmenter le temps de séchage de l'encre.

Numérisation d'un document ou d'une photo

Vous pouvez utiliser le logiciel Epson Scan inclus pour numériser des documents et des photos et les enregistrer comme fichiers numériques sur votre ordinateur. Voyez la section « Numérisation de base » à la page suivante.

Vous pouvez aussi numériser à partir du panneau de commande de votre appareil et envoyez les images vers une carte mémoire ou vers un ordinateur branché grâce à un câble USB ou sur un réseau. Pour obtenir de plus amples renseignements, consultez le *Centre d'information Epson* électronique.

Le logiciel Epson Scan offre quatre modes de numérisation :

- Le **Mode auto** permet de numériser rapidement et facilement à l'aide de réglages automatiques.
- Le **Mode loisirs** permet de prévisualiser l'image et offre des options prédéfinies pour la numérisation.
- Le **Mode bureautique** permet d'obtenir un aperçu de votre image et de numériser rapidement des documents composés de texte.
- Le **Mode professionnel** permet de prévisualiser votre image et offre une foule d'outils d'édition.

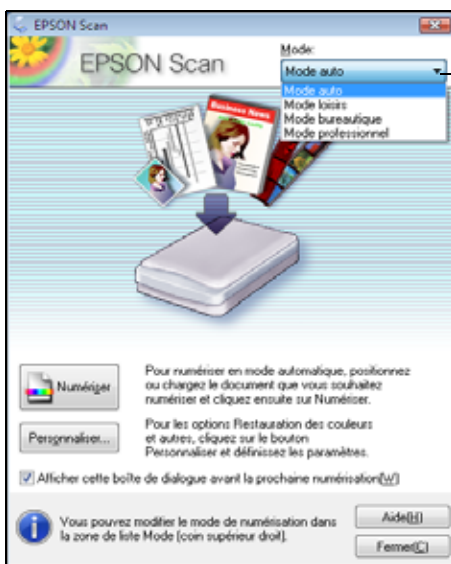
Remarque : Pour des instructions détaillées sur la numérisation, consultez le *Centre d'information Epson* électronique.

Numérisation de base

Vous pouvez numériser depuis n'importe quelle application conforme TWAIN à l'aide d'Epson Scan. Vous pouvez aussi lancer Epson Scan directement depuis votre ordinateur et sauvegarder votre image dans un fichier.

1. Ouvrez le capot et placez votre original face vers le bas sur la vitre d'exposition, dans le coin arrière gauche, tel que montré à la page 13.
2. Fermez le capot délicatement afin de ne pas déplacer l'original.
3. Effectuez l'une des étapes suivantes pour lancer Epson Scan :
 - **Windows :**
Double-cliquez sur l'icône EPSON Scan sur le bureau de l'ordinateur.
 - **Macintosh :**
Double-cliquez sur EPSON Scan dans le dossier Applications.
 - Si vous numérisez à partir d'une application, démarrez-la. Ouvrez ensuite le menu Fichier et sélectionnez **Importation** ou **Acquérir**, puis sélectionnez Artisan 710 Series (au besoin).

La fenêtre d'attente Epson Scan s'affiche :



Cliquez ici pour changer le mode de numérisation.

4. Si Mode auto est sélectionné dans la zone Mode de la partie supérieure droite de la fenêtre, cliquez sur le bouton **Numériser**.

Remarque : Pour restaurer automatiquement une photo décolorée pendant la numérisation, cliquez sur le bouton **Personnaliser**, puis cliquez la case **Restauration des couleurs**.

- Si vous numérisez à partir de l'application Epson Scan, l'image est numérisée et son icône s'affiche dans l'explorateur Windows ou le Finder Macintosh.
- Si vous numérisez à partir d'une application, l'image numérisée s'affiche dans la fenêtre de l'application.
- En Mode loisirs, Mode bureautique ou en Mode professionnel, la fenêtre des paramètres d'Epson Scan s'affiche.

Entretien de l'appareil multifonction

Suivez les directives du présent chapitre pour vérifier et nettoyer la tête d'impression et pour remplacer les cartouches d'encre. Pour aligner la tête d'impression, consultez le *Centre d'information Epson* électronique.

Vérification des buses de la tête d'impression

Si vos tirages sont estompés ou présentent des vides, il se peut que les buses de la tête d'impression soient bouchées. Suivez les étapes ci-après pour vérifier les buses de la tête d'impression :

1. Chargez du papier ordinaire de format lettre ou A4 dans le plateau principal.
2. Appuyez sur le bouton **Accueil**.
3. Appuyez sur ◀ ou ▶ pour sélectionner **Config**, puis appuyez sur **OK**.
4. Appuyez sur ◀ ou ▶ pour sélectionner **Maintenance** et appuyez sur **OK**.
5. Sélectionnez **Vérif. buses** et appuyez sur **OK**.
L'écran ci-après s'affiche :
6. Appuyez sur le bouton ⬢ **Démarrer**.
7. Examinez le motif de vérification des buses pour voir s'il présente des écarts dans les lignes :



Les buses sont propres.



Les buses ont besoin d'être nettoyées.



8. Si le motif ne comporte aucun écart, la tête d'impression est propre. Sélectionnez **Terminer vérif buses** et appuyez sur **OK**.

Si le motif est estompé ou présente des écarts, sélectionnez **Nettoy. tête** et appuyez sur **OK**. Ensuite, appuyez sur **◇ Démarrer** pour nettoyer la tête d'impression.

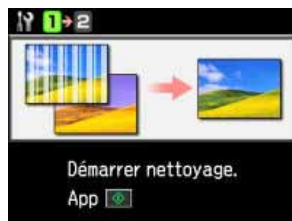
Nettoyage de la tête d'impression

Si la qualité d'impression s'est dégradée et que le motif de test indique que les buses sont bouchées, vous pouvez nettoyer la tête d'impression. N'exécutez un nettoyage de la tête d'impression que si la qualité d'impression se dégrade, car le processus consomme de l'encre.

Remarque : Vous ne pouvez pas nettoyer la tête d'impression lorsque l'une des cartouches d'encre est épuisée et, parfois même, lorsqu'une cartouche est faible. Vous devez d'abord remplacer la cartouche (voyez la page 46).

1. Chargez du papier ordinaire de format lettre ou A4 dans le plateau principal.
2. Appuyez sur le bouton **Accueil**.
3. Appuyez sur **◀** ou **▶** pour sélectionner **Config**, puis appuyez sur **OK**.
4. Appuyez sur **◀** ou **▶** pour sélectionner **Maintenance** et appuyez sur **OK**.
5. Sélectionnez **Nettoy. tête** et appuyez sur **OK**.
6. Appuyez sur le bouton **◇ Démarrer**.

Le nettoyage prend environ 2 minutes. Lorsque le nettoyage est terminé, vous verrez un message apparaître à l'écran.



Mise en garde : N'éteignez jamais l'appareil pendant le cycle de nettoyage, sinon vous risquez de l'endommager.

7. Sélectionnez ensuite **Vérif. des buses**. Appuyez sur **◇ Démarrer** pour exécuter une vérification des buses et confirmer que la tête d'impression est propre.
8. Sélectionnez **Terminer nettoyage** et appuyez sur **OK** quand vous avez terminé.

Remarque : Si vous ne remarquez aucune amélioration après quatre nettoyages, laissez l'appareil Artisan 710 Series sous tension et attendez au moins six heures afin que l'encre sèche puisse ramollir. Ensuite, essayez d'imprimer de nouveau. Si vous n'utilisez pas souvent l'appareil Artisan 710 Series, il est conseillé d'imprimer quelques pages au moins une fois par mois pour maintenir une bonne qualité d'impression.

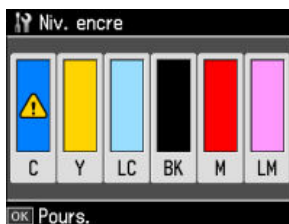
Vérification des niveaux d'encre

L'appareil Artisan 710 Series vous indiquera lorsqu'une cartouche est épuisée ou presque épuisée en affichant un message sur l'écran ACL ou sur l'écran de l'ordinateur. Vous ne pouvez plus imprimer ni copier lorsque l'une des cartouches est épuisée, même si les autres ne le sont pas (mais vous pouvez continuer à numériser et afficher des photos sur l'écran d'affichage). Remplacez les cartouches épuisées avant de copier ou d'imprimer.

Pour vérifier l'état des cartouches d'encre en tout temps à partir de l'écran d'affichage, suivez les étapes ci-après :

1. Appuyez sur le bouton **Accueil** à plusieurs reprises pour sélectionner **Config.** Appuyez ensuite sur **OK**.
2. Appuyez sur ◀ ou ▶ pour sélectionner **Niv. encre**, puis appuyez sur **OK**. Une fenêtre comme celle-ci s'affiche :

Une cartouche marquée ⚠ indique un faible niveau d'encre. Voyez la page 46 pour remplacer la cartouche, au besoin.



3. Appuyez sur **OK** pour quitter.

Il est possible qu'une fenêtre s'affiche à l'écran de l'ordinateur lorsque vous lancez l'impression et que le niveau d'encre d'une cartouche est faible. Cette fenêtre a la possibilité d'afficher des offres d'achat d'encre et d'autres mises à jour provenant d'Epson.

Remarque : Pour désactiver les offres et mises à jour d'Epson, suivez les directives du *Centre d'information Epson* électronique.

Achat de cartouches d'encre Epson

Vous pouvez vous procurer des cartouches d'encre et du papier Epson d'origine auprès d'Epson Supplies Central^{MS} à l'adresse www.epson.ca. Vous pouvez également acheter des fournitures chez un revendeur autorisé de produits Epson. Composez le 800-463-7766 pour obtenir les coordonnées du revendeur le plus proche.

Précisez les numéros de produit ci-après lorsque vous commandez ou achetez de nouvelles cartouches :

Couleur	Rendement standard	Rendement élevé
Noir	—	98
Cyan	99	98
Magenta	99	98
Jaune	99	98
Magenta clair	99	98
Cyan clair	99	98

Remarque : Nous vous recommandons d'utiliser des cartouches d'encre Epson d'origine et de ne pas les remplir. L'utilisation d'autres produits risque de nuire à la qualité d'impression et d'endommager l'imprimante.

Le rendement des cartouches varie considérablement selon les images imprimées, les paramètres d'impression, le type de papier, la fréquence d'utilisation et la température. Pour assurer la qualité d'impression, une quantité variable d'encre demeure à l'intérieur de la cartouche après l'activation de l'indicateur de « remplacement de cartouche ». L'imprimante est livrée avec des cartouches pleines, et une partie de l'encre des cartouches initiales est utilisée aux fins du chargement du système de distribution d'encre.

Pour les meilleurs résultats, utilisez les cartouches dans les six mois de leur déballage.

Rangerez les cartouches d'encre dans un endroit frais et sombre. Lorsqu'elles ont été exposées au froid, laissez-les réchauffer à la température de la pièce pendant au moins 3 heures avant de les utiliser.

Remplacement des cartouches d'encre

Avant de commencer, assurez-vous d'avoir une cartouche neuve. Vous devez installer les cartouches d'encre neuves dès que vous avez retiré les cartouches usées de l'appareil.

Mise en garde : N'ouvrez pas les emballages des cartouches d'encre avant d'être prêt à les installer. Les cartouches sont emballées sous vide pour assurer leur fiabilité. Laissez la cartouche épuisée en place jusqu'à ce que vous en ayez une de rechange, sinon l'encre restant dans les buses de la tête d'impression risque de sécher. Si vous retirez une cartouche d'encre épuisée ou presque épuisée, vous ne pourrez plus la réinstaller ni la réutiliser.

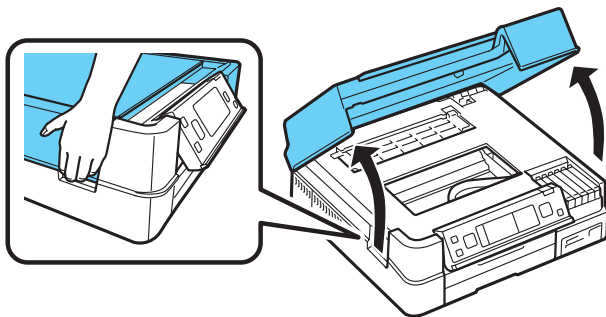
1. Mettez l'appareil Artisan 710 Series sous tension.

Lorsqu'une cartouche d'encre est épuisée ou presque épuisée, un message s'affiche sur l'écran ACL. Notez la ou les cartouches devant être remplacées, puis appuyez sur OK. Si vous remplacez une cartouche épuisée, suivez les directives à l'écran d'affichage. (Vous ne pourrez pas imprimer avant d'avoir remplacé la ou les cartouches vides.)



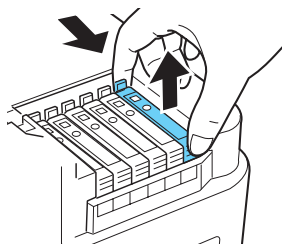
Si vous remplacez une cartouche avant qu'elle ne soit épuisée, suivez les étapes ci-dessous.

2. Soulevez le scanner.

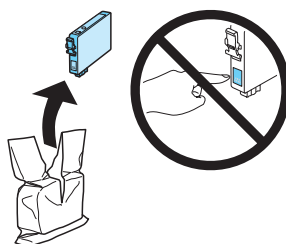


3. Pressez la languette de la cartouche et tirez-la tout droit. Mettez la cartouche au rebut en prenant les précautions nécessaires. Ne démontez pas la cartouche usée et ne tentez pas de la remplir.

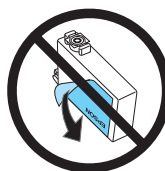
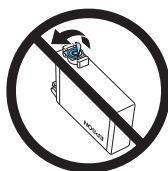
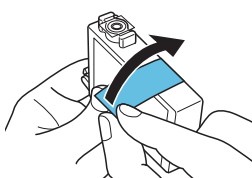
Avertissement : Si vous avez de l'encre sur les mains, lavez-les soigneusement avec du savon et de l'eau. Si vous recevez de l'encre dans les yeux, rincez-les immédiatement avec de l'eau. Gardez les cartouches d'encre hors de portée des enfants.



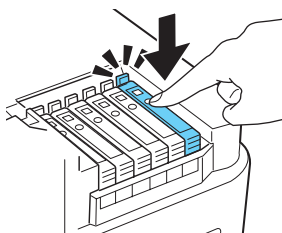
4. Retirez la cartouche de son emballage. Ne touchez pas la puce verte qui se trouve sur le côté de la cartouche.
5. Retirez la bande jaune en dessous de la cartouche d'encre.



Mise en garde : Ne retirez aucune autre étiquette ni aucun ruban d'étanchéité, sinon l'encre risque de fuir.



6. Introduisez la cartouche neuve dans son logement et appuyez dessus jusqu'à ce qu'elle s'enclenche.



7. Rabattez le scanner.

Remarque : Si vous voyez un avertissement indiquant que la cartouche que vous avez remplacé n'est pas installée, ouvrez le scanner et appuyez sur la cartouche afin qu'elle s'enclenche.

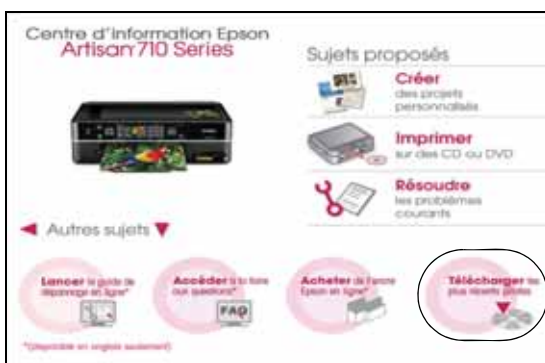
Résolution des problèmes


Lisez bien les messages sur l'écran d'affichage pour diagnostiquer la plupart des problèmes courants. Appuyez sur le bouton **Accueil**, au besoin, puis appuyez sur ◀ ou ▶ pour sélectionner **Dépannage**. Appuyez sur **OK**, ensuite appuyez sur ◀ ou ▶ pour voir les différents sujets d'aide disponibles.

Vous pouvez aussi consulter les conseils de dépannage de base (commençant à la page 49), ou encore vous reporter au *Centre d'information Epson* électronique pour une aide plus détaillée.

Mise à jour des logiciels

Visitez régulièrement le site Web de soutien technique d'Epson pour obtenir des mises à jour gratuites des logiciels de l'appareil Artisan 710 Series. Ouvrez le *Centre d'information Epson* électronique et sélectionnez **Télécharger les plus récents pilotes** ou visitez le site Web de soutien Epson à epson.ca/support.



Sous Windows, vous pouvez sélectionner **Mise à jour** sous l'onglet **Maintenance** dans la fenêtre des paramètres de l'appareil. Vous pouvez aussi cliquer sur  ou **Démarrer**, sélectionnez **Tous les programmes** ou **Programmes**, sélectionnez **EPSON** et cliquez sur **EPSON Artisan 710 Series** et puis, sur **Mise à jour du pilote**.

Problèmes et solutions

Souvent, il est possible de résoudre les problèmes en vérifiant les messages sur l'écran. Si l'information indiquée ne vous permet pas de résoudre le problème, consultez les solutions suivantes.

Remarque : Si l'écran est noir, appuyez sur n'importe quelle touche du panneau de commande pour que l'appareil ne soit plus en mode veille.

Problèmes d'impression et de copie

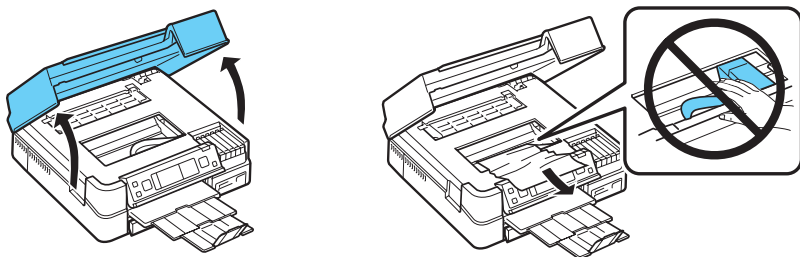
- Chargez le papier face d'impression vers le bas (habituellement plus blanche, éclatante ou brillante). Ne chargez pas de papier au-dessus des guide-papier.
- Assurez-vous que le papier chargé dans l'appareil correspond aux paramètres de taille et de type de support sélectionnés sur le panneau de commande pendant la copie ou l'impression (voyez la page 17), ou dans le logiciel d'impression (voyez la page 36).
- Assurez-vous que l'original est positionné dans le coin arrière gauche de la vitre d'exposition. Si les bords sont rognés, décalez légèrement l'original des bords.
- Si vous effectuez une copie, placez-le document à plat sur la vitre d'exposition.
- Nettoyez la vitre d'exposition du scanner avec un chiffon non pelucheux sec et doux (les serviettes de papier ne sont pas conseillées) ou utilisez une petite quantité de nettoyant pour vitres sur un chiffon doux, au besoin. Ne vaporisez pas de nettoyant pour vitres directement sur la vitre d'exposition.

Problèmes d'alimentation du papier

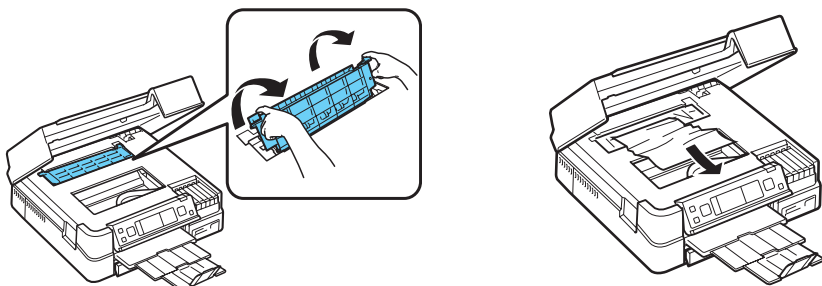
En cas de bouchage papier lors de l'impression, vérifiez les points suivants :

1. Ouvrez le scanner et retirez le papier tel que montré, cela inclut les morceaux de papier déchirés.

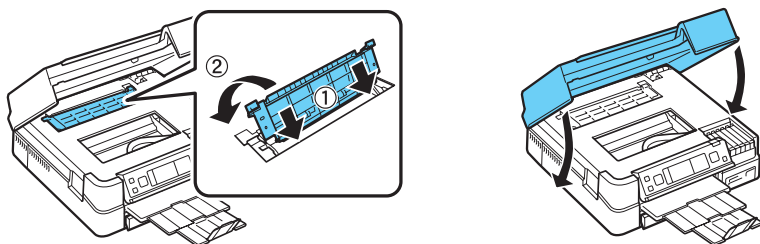
Mise en garde : Pour éviter d'endommager l'appareil, évitez de manipuler les pièces à l'intérieur de l'imprimante.



2. Tirez sur les languettes afin de retirer le couvercle à l'intérieur de l'appareil Artisan 710 Series. Retirez le papier tel que montré, cela inclut les morceaux de papier déchirés.



3. Remplacez le couvercle et fermez le scanner.



4. Vous devriez vérifier s'il y a un bourrage papier à d'autres emplacements, tel que l'unité recto-verso, le bac d'alimentation et sous l'appareil. Pour plus d'information, consultez le *Centre d'information Epson* électronique.

Problèmes de qualité d'impression

- Pour une qualité d'impression optimale, utilisez des papiers Epson (voyez la page 11) et des cartouches d'encre Epson d'origine (voyez la page 46).
- Si vous remarquez des lignes claires ou foncées sur vos tirages ou si ces derniers sont estompés, exécutez une vérification des buses (voyez la page 42) pour déterminer si la tête d'impression a besoin d'un nettoyage.
- Si vos tirages comportent des lignes verticales décalées, il peut être nécessaire d'aligner la tête d'impression. Consultez le *Centre d'information Epson* électronique pour les directives.
- Il faut peut-être remplacer les cartouches d'encre. Vérifiez l'état des cartouches (voyez la page 44) et remplacez les cartouches au besoin (voyez la page 46).

Comment obtenir de l'aide

Soutien technique Epson

Sur Internet

Visitez notre site Web de soutien à l'adresse **www.epson.ca/support**, sélectionnez **Français et Téléchargement des pilotes et logiciels**, puis sélectionnez votre produit pour télécharger des pilotes. Vous pouvez y télécharger des pilotes en français et de la documentation, consulter la foire aux questions et obtenir des conseils de dépannage, ou transmettre vos questions par courrier électronique au service de soutien technique d'Epson.

Pour parler à un représentant du soutien technique

Avant de communiquer avec Epson, soyez prêt à fournir ces renseignements :

- Nom du produit (Artisan 710 Series)
- Numéro de série du produit (indiqué sur l'étiquette apposée au dos de l'appareil, sous le scanner)

- Preuve d'achat (telle qu'un reçu de magasin) et date d'achat
- Configuration de l'ordinateur et description du problème

Composez ensuite le (905) 709-3839, de 6 h à 18 h, heure du Pacifique, du lundi au vendredi.

Les jours et heures de service énoncés ci-dessus peuvent changer sans préavis. Des frais d'interurbain sont éventuellement à prévoir.

Achat de fournitures et d'accessoires

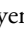
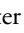
Vous pouvez vous procurer des cartouches d'encre, du papier et des accessoires Epson d'origine auprès d'Epson Supplies Central à l'adresse www.epson.ca. Vous pouvez également acheter des fournitures chez un revendeur autorisé de produits Epson. Composez le 800-463-7766 pour obtenir les coordonnées du revendeur le plus proche.

Soutien technique pour les autres logiciels

ArcSoft Print Creations
www.arcsoft.com/support

Consignes de sécurité importantes

Avant d'utiliser l'appareil multifonction, lisez et suivez les consignes de sécurité ci-après :

- Observez les directives et les avertissements indiqués sur l'appareil.
- N'utilisez que le type de source d'alimentation indiqué sur l'étiquette de l'appareil.
- N'utilisez que le cordon d'alimentation livré avec l'appareil. L'utilisation d'un autre cordon peut occasionner un incendie ou provoquer une décharge électrique. N'utilisez pas le cordon avec d'autres équipements.
- Placez l'appareil près d'une prise murale où la fiche peut être débranchée facilement.
- Si vous ne comptez pas utiliser l'appareil pendant une longue période, débranchez le cordon d'alimentation de la prise de courant.
- Éteignez toujours l'appareil au moyen du bouton  **Marche** et attendez que le témoin  **Marche** cesse de clignoter avant de débrancher l'appareil ou d'interrompre le courant de la prise murale.
- Évitez de brancher l'appareil dans une prise qui se trouve sur le même circuit qu'un photocopieur ou un système d'aération qui s'allume et s'éteint à intervalles réguliers ou une prise commandée par un interrupteur mural ou une minuterie.
- N'utilisez pas un cordon d'alimentation endommagé ou effiloché.
- Si vous utilisez une rallonge avec l'appareil, assurez-vous que l'intensité nominale totale de tous les dispositifs branchés sur la rallonge ne dépasse pas la capacité nominale de cette dernière. Assurez-vous également que l'intensité nominale totale de tous les dispositifs branchés dans la prise murale ne dépasse pas la capacité nominale de cette dernière.
- Placez l'appareil sur une surface plane, stable et plus grande que sa base. L'appareil ne fonctionnera pas correctement s'il est incliné.
- Pendant le stockage ou le transport de l'appareil, ne le penchez pas, ne le placez pas sur ses côtés et ne le tournez pas à l'envers, car les cartouches d'encre risquent de fuir.
- Évitez les emplacements soumis à des changements rapides de température ou d'humidité, aux chocs, aux vibrations ou à la poussière.
- Prévoyez suffisamment d'espace autour de l'appareil pour assurer une ventilation adéquate. Prévoyez un espace d'environ 10 cm (4 po) entre le dos de l'appareil et le mur.

- Ne placez pas l'appareil près d'un radiateur, d'un évier de chauffage ou dans un endroit exposé à la lumière directe du soleil.
- Ne bloquez pas ou ne recouvrez pas les ouvertures du boîtier de l'appareil; n'insérez pas d'objets dans les fentes.
- N'utilisez pas de produits aérosols contenant des gaz inflammables à l'intérieur ou autour de l'appareil. Cela risque de causer un incendie.
- N'appuyez pas avec force sur la vitre d'exposition en plaçant les originaux.
- Ne soulevez pas le scanner pendant l'utilisation de l'appareil.
- Ne touchez pas le câble blanc et plat qui se trouve à l'intérieur de l'appareil.
- Ne déversez pas de liquide sur l'appareil.
- Ne réglez que les commandes dont il est question dans les directives de fonctionnement. Sauf indication contraire dans la documentation, ne tentez pas de réparer vous-même l'appareil.
- Débranchez l'appareil et consultez un technicien agréé dans les cas suivants : si la fiche ou le cordon d'alimentation est endommagé; si une substance liquide s'est infiltrée dans l'appareil; si l'appareil est tombé ou son boîtier a été endommagé; si l'appareil ne fonctionne pas correctement ou son rendement est en baisse.
- **AVERTISSEMENT** : Les cordons inclus avec ce produit contiennent des produits chimiques, incluant le plomb, considéré par l'État de la Californie comme un produit pouvant provoquer des malformations congénitales ou autres anomalies de ce genre. *Lavez-vous les mains après avoir manipulé les cordons. (Cet avis est fourni conformément à la proposition 65 du Code de santé et sécurité de la Californie § 25249.5 et suiv.)*

Consignes de sécurité concernant l'écran ACL

- Utilisez seulement un chiffon sec et doux pour nettoyer l'écran ACL. N'utilisez pas de produits de nettoyage liquides ou chimiques.
- Si l'écran ACL est endommagé, communiquez avec Epson. Si la solution à cristaux liquides entre en contact avec vos mains, lavez-les soigneusement avec du savon et de l'eau. Si vous recevez de la solution à cristaux liquides dans vos yeux, rincez-les immédiatement avec de l'eau. En cas d'inconfort ou de problèmes de vision après avoir rincé les yeux à grande eau, consultez immédiatement un médecin.

Consignes de sécurité concernant les cartouches d'encre

- Gardez les cartouches d'encre hors de portée des enfants et n'ingérez pas l'encre.
- Redoublez de vigilance lorsque vous manipulez des cartouches d'encre usées; il pourrait y avoir de l'encre autour du port de distribution d'encre. En cas de contact de l'encre avec la peau, lavez bien avec de l'eau et du savon. Si vous en recevez dans les yeux, rincez-les immédiatement à grande eau. En cas d'inconfort ou de problèmes de vision après avoir rincé les yeux à grande eau, consultez immédiatement un médecin.
- N'introduisez pas vos mains à l'intérieur de l'appareil et ne touchez pas aux cartouches d'encre pendant l'impression.
- Installez une cartouche d'encre neuve dès que vous avez retiré une cartouche épuisée. Si vous négligez de remplacer des cartouches d'encre, cela risque d'assécher la tête d'impression et d'empêcher l'appareil d'imprimer.
- Si vous retirez une cartouche d'encre en vue d'une utilisation ultérieure, protégez la zone de distribution d'encre de la saleté et la poussière et rangez la cartouche dans le même environnement que l'appareil. Le port de distribution d'encre comporte un clapet. Les couvercles et bouchons ne sont donc pas nécessaires, mais une attention particulière est requise pour empêcher l'encre de tacher les articles entrant en contact avec la cartouche. Ne touchez pas le port de distribution d'encre de la cartouche ni toute surface à proximité de celui-ci. Ne rangez pas la cartouche à l'envers.

Garantie limitée d'Epson America, Inc.

Éléments couverts par la garantie : Epson America, Inc. (« Epson ») garantit à l'acheteur d'origine au détail que le produit Epson couvert par la présente garantie limitée, s'il est acheté et utilisé aux États-Unis ou au Canada, sera exempt de défaut de fabrication et de vice matériel pour la durée de la garantie, à compter de la date d'achat. La « période de garantie » sera de deux ans si vous avez enregistré votre appareil avec Epson dans les 60 jours suivants l'achat; sinon, la garantie sera d'un an. Pour les résidents de la Californie ou du Québec, la garantie sera la même que le produit ait été enregistré ou non. Pour toute intervention au titre de la garantie, vous devez fournir une preuve de la date d'achat d'origine.

La déclaration de garantie limitée couvre aussi l'unité recto-verso Epson achetée séparément pour utilisation avec votre appareil. La durée de la garantie pour votre unité recto-verso est la même que celle de votre appareil. Dans cette déclaration de garantie limitée, le « produit » indique l'appareil et l'unité recto-verso.

Intervention d'Epson pour remédier aux problèmes : Si, durant la période de garantie, l'imprimante Epson s'avère défectueuse, veuillez communiquer avec Epson Connection^{MS} au (905) 709-3839 pour obtenir des instructions concernant les réparations sous garantie et une autorisation de retour de la marchandise. Un technicien Epson réalisera un diagnostic téléphonique pour déterminer si le produit a besoin de réparations. Si le produit a besoin d'être réparé, Epson peut, selon son choix, le remplacer ou le réparer, sans frais de pièces ni de main-d'œuvre. Si Epson autorise le remplacement du produit défectueux, on vous enverra un produit de remplacement, en port payé si vous avez une adresse au Canada ou aux États-Unis (à l'exception de Porto Rico et des possessions des É.-U.). Les livraisons vers d'autres destinations s'effectueront en port payable à l'arrivée. Il vous incombe d'emballer correctement l'unité défectueuse et de la retourner à Epson dans un délai de cinq (5) jours ouvrables après avoir reçu l'unité de remplacement. Epson vous demandera un numéro de carte de crédit ou de débit pour couvrir le coût du produit de remplacement au cas où vous ne retourneriez pas le produit défectueux. Pour une réparation de l'appareil plutôt qu'un échange, Epson vous demandera de lui envoyer ce dernier directement ou à son centre de service autorisé qui réparera le produit et vous le renverra. Vous avez la responsabilité d'emballer le produit et devez défrayer tous les coûts d'expédition vers et depuis le centre de service autorisé Epson. Lorsqu'une intervention au titre de la garantie nécessite l'échange du produit ou d'une pièce, l'élément remplacé devient propriété d'Epson. Le produit ou la pièce de remplacement pourra être neuf ou remis à neuf selon les normes de qualité d'Epson et, au choix d'Epson, pourra être un autre modèle de même type et qualité. Les produits et pièces remplacés sont couverts pour la période de garantie restante du produit d'origine couvert par la présente garantie limitée.

Ce que la garantie ne couvre pas : Cette garantie ne s'applique qu'aux États-Unis et au Canada et dans le contexte d'une utilisation normale. L'utilisation de ce produit à des fins de production continue ou à d'autres fins semblables n'est pas considérée une utilisation normale; tout dommage, entretien ou besoin de réparations découlant d'une telle utilisation n'est pas couvert par la présente garantie. Cette garantie n'est pas transférable. Cette garantie ne couvre pas la décoloration, le jaunissement des tirages ni le remboursement des matériaux ou services nécessaires pour les travaux de réimpression. Elle ne s'applique pas aux dommages subis par le produit Epson du fait de l'utilisation de pièces ou fournitures qui ne sont pas fabriquées, distribuées ni homologuées par Epson. Sont notamment exclus de la garantie : les rubans, cartouches d'encre et pièces, composants ou périphériques fabriqués par des tiers et ajoutés au produit Epson après son expédition par Epson, comme par exemple des cartes ou composants ajoutés par l'utilisateur ou le revendeur. Epson ne sera pas tenue d'effectuer d'intervention au titre de la garantie lorsque l'étiquette ou le logo Epson, le numéro de série ou la plaque signalétique ont été enlevés du produit; si le produit n'est pas correctement entretenu ou ne fonctionne pas correctement du fait d'une utilisation inadéquate ou abusive, d'une installation incorrecte, d'une négligence, d'avaries lors du transport, de dommages causés par des désastres tels un incendie, une inondation ou la foudre, d'une surtension électrique, de problèmes logiciels,

d'une interaction avec des produits de marque autre qu'Epson ou d'une intervention effectuée par un tiers autre qu'un réparateur Epson agréé. Si une anomalie signalée ne peut être décelée ni reproduite, les frais engagés seront à votre charge.

CE QUI PRÉCÈDE CONSTITUE LA SEULE GARANTIE ET EXCLUT TOUTE AUTRE GARANTIE, EXPRESSE OU IMPLICITE, Y COMPRIS, MAIS SANS S'Y LIMITER, TOUTE GARANTIE IMPLICITE DE QUALITÉ MARCHANDE, DE NON-VIOLATION OU D'APTITUDE À UNE FIN PARTICULIÈRE. CERTAINES LOIS N'AUTORISENT PAS L'EXCLUSION DES GARANTIES IMPLICITES. SI CES LOIS S'APPLIQUENT, TOUTES LES GARANTIES EXPRESSES OU IMPLICITES SONT LIMITÉES À LA PÉRIODE DE GARANTIE DÉFINIE CI-DESSUS. SAUF DISPOSITIONS CONTRAIRES, TOUTE DÉCLARATION OU GARANTIE FAITE PAR UNE AUTRE PERSONNE OU SOCIÉTÉ EST NULLE. SAUF DISPOSITIONS CONTRAIRES DANS LA PRÉSENTE GARANTIE, NI EPSON AMERICA INC. NI SES FILIALES NE POURRONT ÊTRE TENUES RESPONSABLES EN CAS DE PERTE, DÉRANGEMENT OU DOMMAGES, Y COMPRIS LES DOMMAGES DIRECTS, SPÉCIAUX, ACCESSOIRES OU INDIRECTS DÉCOULANT DE L'UTILISATION OU DE L'IMPOSSIBILITÉ D'UTILISATION DU PRODUIT EPSON, QUE CE SOIT À LA SUITE DU NON-RESPECT DE LA GARANTIE OU D'UNE AUTRE THÉORIE JURIDIQUE. EN AUCUN CAS EPSON NI SES FILIALES NE POURRONT ÊTRE TENUES RESPONSABLES DE DOMMAGES D'AUCUNE SORTE AU-DELÀ DU PRIX D'ACHAT D'ORIGINE AU DÉTAIL DU PRODUIT.

Au Canada, les garanties englobent les garanties et les conditions.

Certains pays n'autorisant pas les limitations relatives à la durée d'une garantie implicite, et d'autres n'autorisant pas l'exclusion ni la limitation des dommages accessoires ou indirects, il est possible que les limitations et exclusions susmentionnées ne s'appliquent pas à l'acheteur. Cette garantie vous confère des droits spéciaux et ces droits sont susceptibles de varier d'un territoire à l'autre.

Pour repérer le revendeur Epson le plus près de vous, visitez notre site Web à l'adresse : <http://www.epson.ca>.

Pour obtenir les coordonnées du centre de service après-vente Epson le plus près de votre domicile, visitez : <http://www.epson.ca>.

Ou encore, écrivez-nous à l'adresse :

Epson America, Inc., P.O. Box 93012, Long Beach, CA 90809-3012, É.-U.

Déclaration de conformité

Selon la norme 47CFR, parties 2 et 15 régissant : les ordinateurs personnels et périphériques de classe B, et/ou les unités centrales et les dispositifs d'alimentation électrique utilisés avec les ordinateurs personnels de classe B :

Nous : Epson America, Inc.
Situés à : MS 3-13
3840 Kilroy Airport Way
Long Beach, CA 90806
Téléphone : (562) 290-5254

déclarons en vertu de notre seule responsabilité que le produit identifié dans la présente est conforme à la norme 47CFR parties 2 et 15 des règles FCC régissant les dispositifs numériques de classe B. Chaque produit commercialisé est identique à l'appareil représentatif testé et jugé conforme aux normes. Les dossiers indiquent que l'équipement produit se situe dans les limites acceptables, du fait de la production en quantité et des essais statistiques réalisés, conformément au règlement 47CFR, alinéa 2.909. L'utilisation de l'appareil doit s'effectuer selon deux conditions : 1) cet appareil ne doit pas provoquer d'interférences néfastes, et 2) cet appareil doit tolérer les interférences reçues, y compris celles qui risquent de provoquer un fonctionnement indésirable.

Nom commercial : Epson
Type de produit : Appareil multifonction
Modèle : C391A

Déclaration de conformité FCC

Pour les utilisateurs des États-Unis

À l'issue des tests dont il a fait l'objet, cet appareil a été déclaré conforme aux normes des appareils numériques de classe B, conformément à la partie 15 de la réglementation FCC. Ces normes sont destinées à assurer un niveau de protection adéquat contre les interférences dans les installations résidentielles. Cet appareil produit, utilise et peut émettre des fréquences radioélectriques et, s'il n'est pas installé ou utilisé conformément aux directives, peut brouiller les ondes radio ou télévision. Toutefois, il est impossible de garantir qu'aucune interférence ne se produira dans une installation particulière. Si cet équipement brouille la réception des ondes radio et télévision, ce que vous pouvez déterminer en éteignant et en rallumant l'équipement, nous vous encourageons à prendre l'une ou plusieurs des mesures correctives suivantes :

- Réorientez ou déplacez l'antenne;
- Éloignez l'appareil du récepteur;
- Branchez l'appareil à une autre prise ou sur un autre circuit que celui du récepteur;
- Demandez conseil au revendeur de l'appareil ou à un technicien radio/télévision expérimenté.

AVERTISSEMENT

Le branchement d'un câble d'interface non blindé à ce matériel entraînera l'annulation de l'homologation FCC de cet appareil et risque de causer des interférences dépassant les limites établies par la FCC pour ce matériel. Il incombe à l'utilisateur de se procurer et d'utiliser un câble d'interface blindé avec cet appareil. Si le matériel est doté de plusieurs connecteurs d'interface, évitez de connecter des câbles à des interfaces inutilisées. Toute modification non expressément autorisée par le fabricant peut annuler la permission d'utilisation du matériel.

Pour les utilisateurs du Canada

Cet appareil numérique de classe B est conforme à la norme NMB-003 du Canada.

Avis sur les droits d'auteur

Tous droits réservés. Il est interdit de reproduire, de conserver dans un système central ou de transmettre le contenu de cette publication sous quelque forme et par quelque moyen que ce soit – reproduction électronique ou mécanique, photocopie, enregistrement ou autre – sans la permission écrite préalable de Seiko Epson Corporation. L'information contenue dans le présent guide ne peut être utilisée qu'avec ce produit Epson. Epson décline toute responsabilité en cas d'utilisation de cette information avec d'autres produits.

Ni Seiko Epson Corporation ni ses filiales ne sont responsables vis-à-vis de l'acheteur de ce produit ou de tierces parties en cas de dommages, de pertes, de frais ou de dépenses engagées par l'acheteur ou les tierces parties par suite : d'un accident, d'une utilisation incorrecte ou abusive, de modifications non autorisées, de réparations ou (à l'exception des États-Unis) du non-respect des consignes d'utilisation et d'entretien de Seiko Epson Corporation.

Seiko Epson Corporation décline toute responsabilité en cas de dommages ou de problèmes découlant de l'utilisation d'options ou de produits consommables autres que les produits désignés comme produits Epson d'origine ou comme produits approuvés pour Epson par Seiko Epson Corporation.

Utilisation responsable du matériel protégé par les lois sur les droits d'auteur

Epson encourage les utilisateurs de ses produits à faire preuve de responsabilité et à respecter les lois sur les droits d'auteur. Dans certains pays, la loi permet une reproduction limitée de matériel protégé dans certaines circonstances, mais ces dernières sont parfois moins étendues que le croient certaines personnes. Pour toute question relative au droit d'auteur, communiquez avec votre conseiller juridique.

Marques de commerce

Epson est une marque déposée, Epson Exceed Your Vision est un logo déposé et Supplies Central est une marque de service de Seiko Epson Corporation.

Artisan est une marque déposée et Epson Connection est une marque de service d'Epson America, Inc.

Avis général : Les autres noms de produit figurant dans le présent document ne sont cités qu'à titre d'identification et peuvent être des marques de commerce de leurs propriétaires respectifs. Epson renonce à tous les droits associés à ces marques.

L'information contenue dans le présent document peut être modifiée sans préavis.

© 2009 Epson America, Inc. 5/09





411703000

CPD-27511
Pays d'impression : XXXXXX