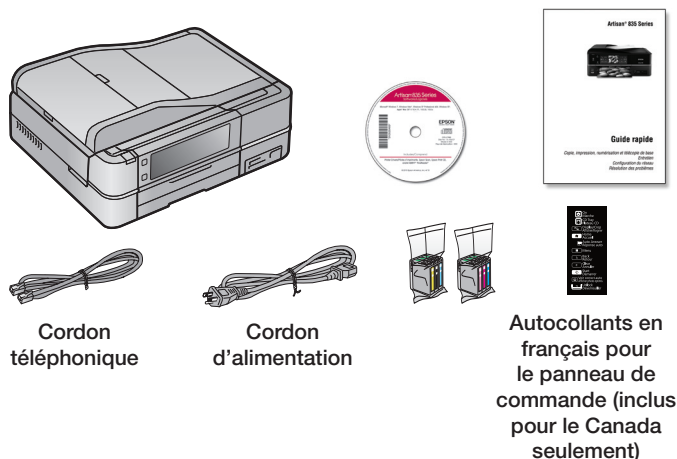


# Artisan® 835 Series

## Point de départ

*Veuillez lire ces instructions avant d'utiliser le produit.*

### 1 Déballer l'imprimante

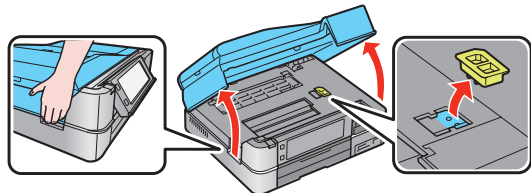


**Mise en garde :** Ouvrez les emballages des cartouches d'encre seulement quand vous êtes prêt à installer ces dernières. Les cartouches sont emballées sous vide pour maintenir leur fiabilité.

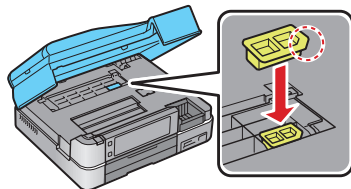
**Canada seulement :** Pour les francophones, retirez le ou les autocollants de la feuille et placez-les sur l'équivalent anglais du panneau de commande.

Retirez tout le matériel de protection de l'imprimante, cela inclut le matériel à l'intérieur du bac d'alimentation.

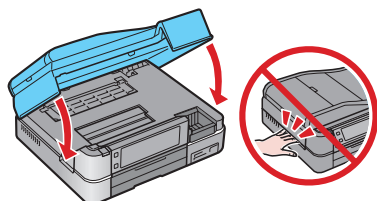
- 1 Soulevez le scanner et retirez le verrou de transport.



- 2 Entreposez le verrou de transport tel qu'illustré.

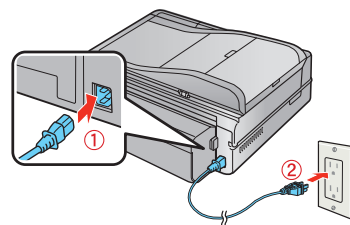


- 3 Abaissez le scanner.



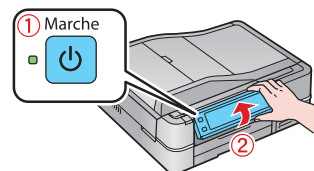
### 2 Mise sous tension et réglage

- 1 Branchez le câble d'alimentation.



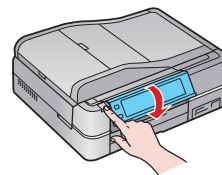
**Mise en garde :** Ne branchez pas l'imprimante à l'ordinateur tout de suite.

- 2 Appuyez sur le bouton **Marche** et ensuite, levez le panneau de commande.



Pour abaisser le panneau de commande, appuyez sur le bouton **Déverrouiller**.

**Mise en garde :** Pour éviter d'endommager l'imprimante, appuyez toujours sur le bouton **Déverrouiller** pour abaisser le panneau de commande.



### 3 Sélectionnez les réglages

- 1 Sélectionnez votre langue et votre pays.

Appuyez sur l'écran tactile pour sélectionner l'option souhaitée. Appuyez sur ◀ ou ▶ pour voir d'autres options de pays.

- 2 Sélectionnez le paramètre d'heure d'été (**Hiver** ou **Été**) en vigueur et appuyez sur **OK**.

- 3 Sélectionnez le format de la date.

- 4 Utilisez les boutons du pavé numérique pour saisir la date et appuyez sur **OK**.

- 5 Sélectionnez le format d'heure (**12h** ou **24h**) et appuyez sur **OK**.

- 6 Utilisez les boutons du pavé numérique pour saisir l'heure.

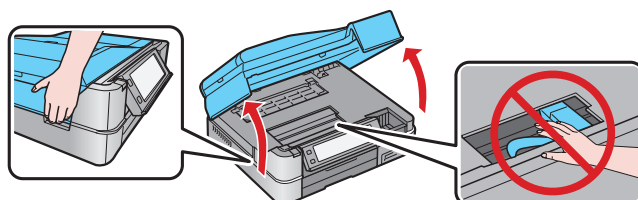
- 7 Appuyez sur **OK** lorsque vous avez terminé.

**Remarque :** Pour modifier les paramètres de date et de l'heure, appuyez sur **Accueil**, sélectionnez **Config**, sélectionnez **Config imprimante** et ensuite **Date/heure**. Pour obtenir plus d'informations sur l'utilisation et le réglage du panneau de commande, consultez votre *Guide rapide*.

### 4 Installez les cartouches

**Remarque :** Ne chargez pas le papier tout de suite.

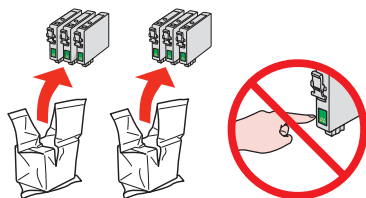
- 1 Soulevez le scanner.



\*411893500\*

**EPSON®**  
EXCEED YOUR VISION

## 2 Déballer les cartouches d'encre.

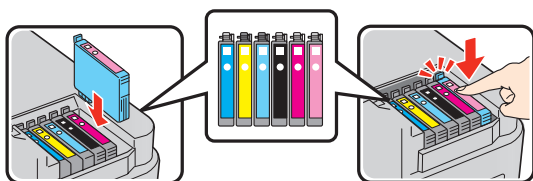


## 3 Retirez seulement le ruban jaune de chaque cartouche.

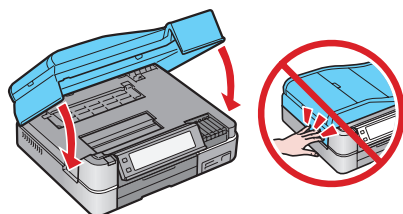


**Mise en garde :** Ne retirez aucune autre vignette protectrice sur les cartouches d'encre sinon les cartouches pourraient fuir.

## 4 Insérez les cartouches dans le logement de chaque couleur. Appuyez sur les cartouches jusqu'à ce qu'elles s'enclenchent.



## 5 Abaissez le scanner.



## 6 Patientez durant le chargement initial de l'encre. Le chargement dure environ 5 minutes

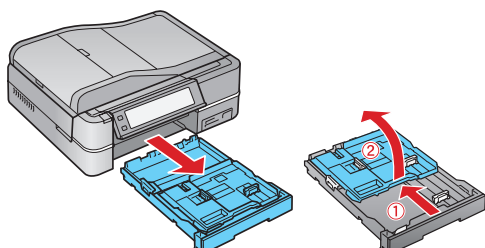
**Remarque :** Votre imprimante est livrée avec des cartouches d'encre pleines. Une partie de l'encre de ces cartouches est utilisée pour charger l'imprimante. Les cartouches d'encre de remplacement permettront d'imprimer plus de pages.

**Mise en garde :** N'éteignez pas l'imprimante pendant le chargement de l'encre sinon vous gaspillerez de l'encre.

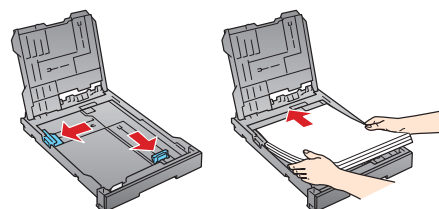
# 5 Chargez le papier

Le bac d'alimentation est doté de 2 plateaux. Le plateau principal doit être utilisé pour le papier de format A4, lettre, légal ou 8 x 10 po (203 x 254 mm). Le plateau photo doit être utilisé pour le papier photo de format 4 x 6 po (102 x 152 mm) ou 5 x 7 po (127 x 178 mm). Pour obtenir des directives sur le chargement du papier de format légal, consultez le *Guide de l'utilisateur* en ligne.

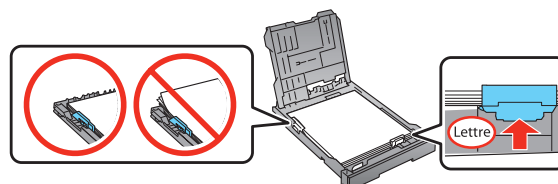
## 1 Tirez le bac d'alimentation. Ensuite, faites glisser le plateau photo et soulevez-le.



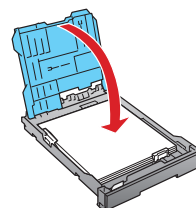
## 2 Pincez les guide-papier et faites-les glisser vers l'extérieur. Ensuite, insérez le papier avec la face d'impression ou le côté glacé vers le bas.



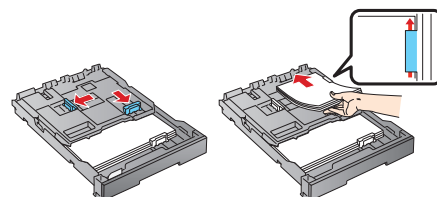
## 3 Faites glisser les guide-papier contre le papier.



## 4 Abaissez le plateau photo.

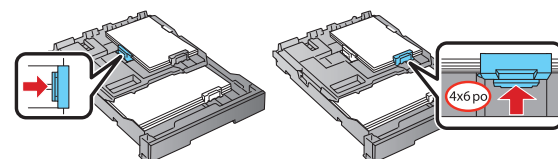


## 5 Pincez les guide-papier et faites-les glisser vers l'extérieur. Ensuite, insérez le papier photo 4 x 6 po (102 x 152 mm) ou 5 x 7 po (127 x 178 mm) avec la face d'impression ou le côté glacé vers le bas.

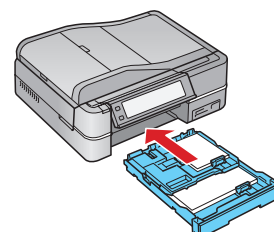


**Remarque :** Assurez-vous que le papier tient sous les guide-papier.

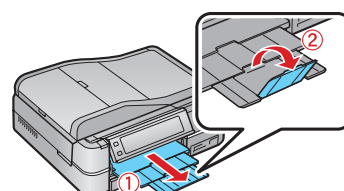
## 6 Faites glisser les guide-papier contre le papier.



## 7 Maintenez le bac d'alimentation droit lorsque vous l'insérez.

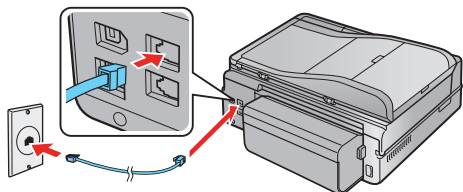


## 8 Dégagez le plateau de sortie et inclinez le butoir vers le haut.



## 6 Branchez le cordon téléphonique

Pour télécopier, connectez le cordon téléphonique inclus à une prise téléphonique murale et au port **LINE** de votre imprimante. Pour brancher un téléphone ou un répondeur, consultez le *Guide rapide*.



**Remarque :** Si vous connectez l'imprimante à une ligne téléphonique DSL, vous devez brancher un filtre DSL à la prise murale, sinon il vous sera impossible de télécopier. Communiquez avec votre fournisseur DSL pour obtenir le filtre qu'il vous faut.

## 7 Choisissez votre connexion

Vous pouvez brancher l'imprimante au réseau existant (sans fil ou câblé) ou directement à votre ordinateur en utilisant un câble USB (non inclus). Voyez ci-dessous pour obtenir des détails sur chaque méthode de connexion.

### Connexion sans fil

Vous devez installer le logiciel sur chaque ordinateur à partir duquel vous souhaitez imprimer. Lors de la première installation, nous vous recommandons d'utiliser un câble USB (non inclus) afin de simplifier la configuration sans fil. Après que l'imprimante soit connectée au réseau, vous serez invité à retirer le câble USB.

Si vous utilisez Mac OS® X 10.6.x ou si vous ne disposez pas d'un câble USB, vous devez utiliser le panneau de commande de l'imprimante pour sélectionner les paramètres sans fil.

Assurez-vous de connaître votre nom de réseau (SSID) et votre mot de passe réseau :

- Nom du réseau \_\_\_\_\_
- Mot de passe réseau \_\_\_\_\_

Si vous n'avez pas cette information, communiquez avec la personne qui a configuré votre réseau.

### Connexion USB directe

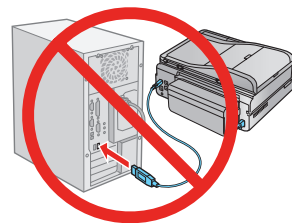
Assurez-vous d'avoir un câble USB (non inclus). Ne branchez pas l'imprimante à votre ordinateur avant d'avoir reçu une directive à cet effet.

### Connexion Ethernet câblée

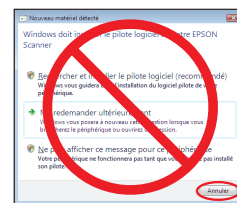
Assurez-vous d'avoir un câble réseau Ethernet® (non inclus). Vous devez installer le logiciel sur chaque ordinateur qui imprimera sur l'imprimante.

## 8 Installez les logiciels

- 1 Assurez-vous que l'imprimante **N'EST PAS BRANCHÉE** à votre ordinateur.



**Windows®:** Si une fenêtre Nouveau matériel détecté s'affiche, cliquez sur **Annuler** et débranchez le câble USB. Vous ne pouvez pas installer le logiciel de cette façon.



- 2 Insérez le CD de votre imprimante.

**Windows:** Si la fenêtre Exécution automatique s'affiche, cliquez sur **Exécuter Setup.exe**. Si vous voyez l'écran Contrôle de compte d'utilisateur, cliquez sur **Oui** ou **Continuer**.



**Macintosh®:** Double-cliquez sur l'icône **Epson** au besoin.



- 3 Cliquez sur **Installer** et suivez les instructions qui s'affichent à l'écran.



Pour obtenir plus d'informations sur la configuration réseau, consultez le *Guide rapide*.

## Avez-vous des questions?

### Guide rapide

Étapes de base à suivre pour la copie, l'impression, la télécopie, la numérisation et pour des directives additionnelles de configuration réseau.



### Aide en ligne pour votre logiciel

Sélectionnez **Aide** ou **?** lorsque vous utilisez le logiciel.

## Guide de l'utilisateur

Cliquez sur le raccourci sur le bureau ou allez dans le dossier **Applications/Epson Software/Guide** (Macintosh) pour accéder au *Guide de l'utilisateur* en ligne, aux téléchargements de logiciels, au Epson Supplies Central<sup>MS</sup> et plus encore (requiert une connexion Internet).



## Soutien technique Epson

Visitez [epson.ca/support](http://epson.ca/support) pour télécharger les pilotes en français, voir les manuels, consulter la FAQ et envoyer un courriel à Epson (site disponible en anglais seulement).

Pour parler à un spécialiste du soutien, composez le 905 709-3839, de 6 h à 18 h, heure du Pacifique, du lundi au vendredi.

Les heures et les jours de soutien peuvent être sujets à changement sans préavis. Des frais d'interurbain sont éventuellement à prévoir.

## Soutien technique pour logiciel

ABBYY® Fine Reader®  
1 408 457-9777  
[support@abbyyusa.com](mailto:support@abbyyusa.com)  
[www.abbyyusa.com](http://www.abbyyusa.com)

## Avez-vous rencontré des problèmes?

Si vous éprouvez des problèmes lors de la configuration, consultez ces solutions :

### La configuration réseau a échoué.

- Assurez-vous d'avoir sélectionné le nom de réseau correct (SSID).
- Si un message d'alerte de pare-feu s'affiche, cliquez sur **Débloquer** ou **Autoriser** pour que la configuration se poursuive.
- Si la sécurité de votre réseau est activée, assurez-vous d'entrer le mot de passe du réseau (clé WEP ou phrase passe WPA) correctement. Si le mot de passe contient des lettres en majuscule (**ABC**) ou en minuscule (**abc**), veillez à les saisir correctement.



Appuyez sur **Menu** pour sélectionner les lettres en majuscule (**ABC**), les lettres en minuscule (**abc**) ou les chiffres et les symboles (**123**).

Appuyez sur **▲** ou **▼** jusqu'à ce que vous aperceviez le caractère dont vous avez besoin.

Appuyez sur **◀** ou **▶** pour déplacer le curseur.

Appuyez sur **-** pour supprimer un caractère.

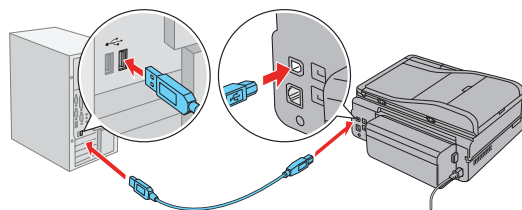
Appuyez sur **OK** lorsque vous avez entré le mot de passe.

## Des messages d'erreur apparaissent à l'écran de l'imprimante.

Consultez le *Guide rapide* pour obtenir de l'information concernant le dépannage.

## Impossible de détecter l'imprimante après l'avoir branchée avec un câble USB.

Assurez-vous qu'elle est bien branchée tel qu'illustré ci-dessous:



## Achat de papier et d'encre

Essayez les papiers haute qualité Epson avec l'encre Claria® pour obtenir des résultats supérieurs à ceux d'un laboratoire photo. Pour vous procurer les bonnes fournitures au bon moment, achetez-les au Epson Supplies Central à [www.epson.ca](http://www.epson.ca) (site présenté en anglais seulement). Vous pouvez aussi acheter vos fournitures auprès d'un détaillant Epson autorisé. Composez le 1 800 463-7766 pour obtenir les coordonnées d'un détaillant près de chez vous.

DESIGNED *for* EXCELLENCE™

## Papier Epson d'origine

Epson offre une vaste gamme de papiers pour satisfaire vos besoins; visitez le site d'Epson Supplies Central pour plus d'information.



### Papier photo ultra haute qualité - Glacé

Papier épais au fini très glacé à séchage instantané et résistant à la décoloration, idéal pour l'encadrement ou les albums.

## Encres Epson d'origine



Notez les numéros ci-dessous pour obtenir vos cartouches. C'est tout aussi facile que de vous rappeler de votre numéro!



## Cartouches d'encre Artisan 835 Series

Couleur	Capacité standard	Capacité élevée
Noir	—	98
Cyan	99	98
Magenta	99	98
Jaune	99	98
Magenta clair	99	98
Cyan clair	99	98

Epson est une marque déposée, Epson Exceed Your Vision est un logo déposé et Supplies Central est une marque de service de Seiko Epson Corporation. Artisan et Claria sont des marques déposées et Designed for Excellence est une marque de commerce d'Epson America, Inc.

Avis général : Les autres noms de produit figurant dans le présent document ne sont cités qu'à titre d'identification et peuvent être des marques de commerce de leurs propriétaires respectifs. Epson renonce à tous les droits associés à ces marques.

L'information contenue dans le présent document peut être modifiée sans préavis.