

Guide de réseau

B-500DN

Droits d'auteur et noms de marque

La reproduction, l'enregistrement ou la diffusion de tout ou partie de ce manuel, sous quelque forme et par quelque moyen que ce soit, mécanique, photocopie, sonore ou autres, est interdit sans l'autorisation écrite préalable de Seiko Epson Corporation. Aucune responsabilité n'est assumée quant à l'utilisation des informations de ce manuel relatives aux brevets. Aucune responsabilité n'est également assumée quant aux dommages pouvant résulter de l'utilisation des informations contenues dans ce manuel.

La société Seiko Epson Corporation et ses filiales ne peuvent être tenues pour responsables des préjudices, pertes, coûts ou dépenses subis par l'acquéreur de ce produit ou par des tiers, résultant d'un accident, d'une utilisation non conforme ou abusive de l'appareil, de modifications, de réparations ou de transformations non autorisées de ce produit ou encore du non-respect (sauf aux Etats-Unis d'Amérique) des instructions d'utilisation et d'entretien recommandées par Seiko Epson Corporation.

La société Seiko Epson Corporation et ses filiales n'endossent aucune responsabilité en cas de dommages ou de problèmes pouvant survenir à la suite de l'utilisation d'accessoires ou de consommables autres que les produits originaux de Epson ou ceux qui sont agréés par la société Seiko Epson Corporation.

Microsoft[®], Windows[®] et Windows Vista[®] sont des marques déposées de Microsoft Corporation.

EPSON est une marque déposée et « Epson Exceed Your Vision » est un logo déposé de Seiko Epson Corporation.

Ce produit inclut le logiciel développé par l'Université de Californie, Berkeley, et ses collaborateurs.

Info-ZIP copyright and license

This is version 2005-Feb-10 of the Info-ZIP copyright and license. The definitive version of this document should be available at <ftp://ftp.info-zip.org/pub/infozip/license.html> indefinitely.

Copyright © 1990-2005 Info-ZIP. All rights reserved.

For the purposes of this copyright and license, "Info-ZIP" is defined as the following set of individuals:

Mark Adler, John Bush, Karl Davis, Harald Denker, Jean-Michel Dubois, Jean-loup Gailly, Hunter Goatley, Ed Gordon, Ian Gorman, Chris Herborth, Dirk Haase, Greg Hartwig, Robert Heath, Jonathan Hudson, Paul Kienitz, David Kirschbaum, Johnny Lee, Onno van der Linden, Igor Mandrichenko, Steve P. Miller, Sergio Monesi, Keith Owens, George Petrov, Greg Roelofs, Kai Uwe Rommel, Steve Salisbury, Dave Smith, Steven M. Schweda, Christian Spieler, Cosmin Truta, Antoine Verheijen, Paul von Behren, Rich Wales, Mike White

This software is provided "as is," without warranty of any kind, express or implied. In no event shall Info-ZIP or its contributors be held liable for any direct, indirect, incidental, special or consequential damages arising out of the use of or inability to use this software.

Permission is granted to anyone to use this software for any purpose, including commercial applications, and to alter it and redistribute it freely, subject to the following restrictions:

- ❑ Redistributions of source code must retain the above copyright notice, definition, disclaimer, and this list of conditions.
- ❑ Redistributions in binary form (compiled executables) must reproduce the above copyright notice, definition, disclaimer, and this list of conditions in documentation and/or other materials provided with the distribution. The sole exception to this condition is redistribution of a standard UnZipSFX binary (including SFXWiz) as part of a self-extracting archive; that is permitted without inclusion of this license, as long as the normal SFX banner has not been removed from the binary or disabled.
- ❑ Altered versions—including, but not limited to, ports to new operating systems, existing ports with new graphical interfaces, and dynamic, shared, or static library versions—must be plainly marked as such and must not be misrepresented as being the original source. Such altered versions also must not be misrepresented as being Info-ZIP releases—including, but not limited to, labeling of the altered versions with the names “Info-ZIP” (or any variation thereof, including, but not limited to, different capitalizations), “Pocket UnZip,” “WiZ” or “MacZip” without the explicit permission of Info-ZIP. Such altered versions are further prohibited from misrepresentative use of the Zip-Bugs or Info-ZIP e-mail addresses or of the Info-ZIP URL(s).
- ❑ Info-ZIP retains the right to use the names “Info-ZIP,” “Zip,” “UnZip,” “UnZipSFX,” “WiZ,” “Pocket UnZip,” “Pocket Zip,” and “MacZip” for its own source and binary releases.

Avis général : les autres noms de produit utilisés dans cette notice sont donnés uniquement à titre d'identification et peuvent être des noms de marque de leurs détenteurs respectifs. Epson dénie toute responsabilité vis-à-vis de ces marques.

L'information contenue dans le présent document peut être modifiée sans préavis.

© 2009 Epson America, Inc 3/09. Tous droits réservés.

Table des matières

Droits d'auteur et noms de marque

Consignes de sécurité

Indications Avertissement, Important et Remarque	7
--------------------------------------------------------	---

Chapitre 1 Introduction

A propos de votre imprimante	8
A propos de ce guide	9
Environnement	9
Caractéristiques de l'interface réseau	10
Fonctionnement de l'interface réseau	10
Voyant d'état	10
Connecteur réseau	11
A propos du logiciel	11
Terminologie et concepts	12

Chapitre 2 Comment faire

Généralités	13
Sélection d'une méthode d'impression pour Windows	14
Caractéristiques des méthodes d'impression	14
Installation des composants sur l'ordinateur	16
A propos de l'installation des composants sur l'ordinateur	16
Windows Vista	16
Windows XP	18
Windows Server 2003	19
Windows 2000	22
Macintosh	23
Configuration de l'interface réseau	24
Connexion de l'interface réseau au réseau	24
Configuration de l'interface réseau sous Windows	25
Configuration de l'interface réseau sous Macintosh	29

Installation du pilote d'impression	32
A propos de l'installation du pilote d'impression.	32
Windows Vista	32
Windows XP	35
Windows Server 2003	38
Windows 2000	42
Macintosh	45

Chapitre 3 Logiciels réseau

EpsonNet Config pour Windows	48
A propos de EpsonNet Config	48
Configuration requise	48
Installation de EpsonNet Config	48
Accès au Guide d'utilisation de EpsonNet Config	49
EpsonNet Config pour Macintosh	50
A propos de EpsonNet Config	50
Installation de EpsonNet Config	50
EpsonNet Print	50
A propos de EpsonNet Print	50
Configuration requise	51
Installation de EpsonNet Print	51
Pour les utilisateurs de Windows Vista/XP/2000/Server 2003	52
Configuration du port de l'imprimante	58

Chapitre 4 Dépannage

Problèmes d'ordre général	60
Impossible de configurer l'interface réseau ou d'imprimer à partir du réseau	60
Impossible d'imprimer bien qu'une adresse IP ait été attribuée à l'ordinateur et à l'imprimante	60
Impossible de lancer EpsonNet Config	60
Le message "EpsonNet Config n'est pas disponible ; aucun réseau n'est installé" apparaît lorsque vous démarrez EpsonNet Config	61
Le message "Impossible de terminer de communiquer les données de configuration" apparaît lors de la transmission des paramètres à l'interface réseau	61
Le modèle de l'imprimante et l'adresse IP ne s'affichent pas dans la boîte de dialogue EpsonNet Config	61
Problèmes propres à votre environnement réseau	62
Environnement Windows 2000	62
Impression d'une feuille d'état du réseau	62

Chapitre 5 Conseils destinés aux administrateurs

Attribution d'une adresse IP dans le panneau de contrôle de l'imprimante	64
Menu Réseau	66
Universal Plug and Play	66
Désinstallation de logiciels	66
Windows Vista	67
Windows 2000	67
Windows XP/Server 2003	67
Mac OS X	67

Index

Consignes de sécurité

Indications Avertissement, Important et Remarque

**Avertissement**

Avertissement à suivre à la lettre pour éviter des blessures corporelles.

**Important**

Mise en garde à respecter pour éviter d'endommager votre équipement.

Remarque

Informations importantes et conseils utiles sur le fonctionnement de l'imprimante.

Chapitre 1

Introduction

A propos de votre imprimante

Votre imprimante est équipée d'une interface Ethernet intégrée et peut être connectée à partir de n'importe quel emplacement de votre réseau à l'aide d'un connecteur 10Base-T ou 100Base-TX. L'interface Ethernet intégrée, désignée sous le nom d'interface réseau dans le présent manuel, sélectionne automatiquement la norme adaptée lors de la connexion à un réseau. Qui plus est, elle prend en charge les protocoles réseau IEEE 802.2, IEEE 802.3, Ethernet II et Ethernet SNAP, et les sélectionne automatiquement.

Grâce à la prise en charge de plusieurs protocoles par l'interface réseau et à leur détection automatique sur votre réseau, vous pouvez imprimer à partir d'applications Microsoft® Windows® et Mac OS® X.

Le CD-ROM des logiciels, fourni avec votre imprimante, vous permet de configurer facilement l'interface réseau utilisée sur le réseau TCP/IP et d'installer le pilote d'impression.

Si vous souhaitez configurer l'interface réseau pour des protocoles tels que TCP/IP, AppleTalk® et SNMP, EpsonNet Config, l'utilitaire de configuration fourni avec le produit, vous permet de procéder rapidement et facilement à la configuration de l'interface réseau utilisée avec ces protocoles.

Remarque :

- ❑ *L'interface réseau est configurée par l'utilitaire EpsonNet Config de manière à n'utiliser que les protocoles installés sur votre réseau. Par conséquent, vous ne pourrez pas forcément utiliser sur votre réseau ou votre système d'exploitation tous les protocoles mentionnés ci-dessus. Il est possible que les protocoles pouvant être utilisés par l'interface réseau varient selon le système d'exploitation et la configuration du réseau.*

A propos de ce guide

Ce Guide de réseau contient des informations relatives à l'utilisation de l'imprimante au sein d'un réseau. Il indique comment configurer l'interface réseau, installer le logiciel de configuration et modifier les paramètres réseau de l'imprimante et des ordinateurs.

Pour plus d'informations sur votre imprimante, reportez-vous au Guide de l'utilisateur.

Remarque :

- ❑ *Pour lire le guide en ligne, votre ordinateur doit être équipé de l'application Adobe® Reader® ou Adobe Acrobat® Reader.*
- ❑ *Ce manuel s'adresse aux administrateurs réseau ; par conséquent, nombre des procédures décrites demandent des connaissances approfondies sur les réseaux, ainsi que des droits d'administration.*
- ❑ *L'expression "administrateur réseau" désigne toute personne responsable de la maintenance du réseau. Les termes "administrateur" et "superviseur" sont considérés comme synonymes dans ce manuel.*
- ❑ *Dans ce guide, l'expression "interface réseau" désigne l'interface Ethernet intégrée à l'imprimante.*

Environnement

L'interface réseau prend en charge les environnements suivants.

SE	Protocole
Windows Vista® Windows XP (Edition familiale, Professionnel) Windows 2000 (Professionnel) Windows Server 2003	TCP/IP (avec LPR, Standard TCP/IP Port ou EpsonNet Print)
	IPP
Mac OS X 10.5	Bonjour
	TCP/IP
Mac OS X 10.4	Bonjour
	TCP/IP
	AppleTalk
Mac OS X 10.3.9	Bonjour
	TCP/IP
	AppleTalk

Caractéristiques de l'interface réseau

- ☐ Connexion de votre imprimante Epson par le biais d'une interface Ethernet intégrée au réseau et désignée sous le nom d'interface réseau dans ce manuel.
- ☐ Prise en charge de nombreux protocoles.
- ☐ Prise en charge des technologies 10Base-T et 100Base-TX.
- ☐ Prise en charge du protocole DHCP.
- ☐ Prise en charge de la fonction APIPA (Automatic Private IP Addressing) qui attribue automatiquement une adresse IP à l'interface réseau même si aucun serveur DHCP n'est installé sur le réseau.
- ☐ Prise en charge de la fonction DNS dynamique.
- ☐ Prise en charge du protocole SNMP et de la base de données MIB.
- ☐ Prise en charge du protocole SNTP (Simple Network Time Protocol).
- ☐ Prise en charge du protocole Bonjour sous Mac OS X 10.4 ou une version plus récente.
- ☐ Prise en charge du protocole Rendezvous sous Mac OS X 10.3.9.

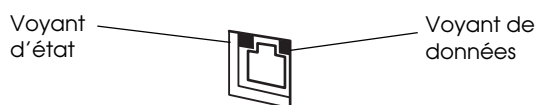
Fonctionnement de l'interface réseau

Voyant d'état

Les voyants lumineux fournissent des informations importantes au sujet du fonctionnement de l'interface réseau.

Imprimantes jet d'encre/Imprimantes jet d'encre grand format (modèles qui ne prennent pas en charge la communication 1000 Mbps)

Voyant d'état	Voyant de données	Etat réseau
Vert	Vert	Prêt (liaison 10 M)
Vert	Vert (clignotant)	Réception de paquets (liaison 10 M)
Orange	Vert	Prêt (liaison 100 M)
Orange	Vert (clignotant)	Réception de paquets (liaison 100 M)



Le voyant d'état du côté gauche indique si l'interface réseau est connecté à 10Base-T ou 100Base-TX. Le voyant est orange lorsque la connexion est 100Base-TX; le voyant est vert lorsque la connexion est 10Base-T.

Le voyant de données du côté droit clignote lorsque l'interface d'accueil reçoit des données.

Si le voyant du côté gauche est vert et allumé et que le voyant de droite est éteint, la connexion n'est pas établie.

Connecteur réseau

Connecteur RJ-45 : ce connecteur sert à relier un câble Ethernet au réseau. Vous pouvez utiliser ce câble pour les connexions 10Base-T et 100Base-TX.



Attention :

Vous devez utiliser les câbles à paire torsadée blindée de catégorie 5 pour connecter l'interface réseau :

- ❑ *Catégorie 5 ou supérieure pour la connexion 10Base-T ou 100Base-TX*

A propos du logiciel

Le CD-ROM des logiciels fourni avec l'imprimante contient les logiciels réseau suivants.

Remarque :

Les logiciels fournis varient selon le modèle de l'imprimante.

- ❑ EpsonNet Config pour Windows est un utilitaire de configuration Windows destiné aux administrateurs. Il permet de configurer l'interface réseau pour différents protocoles tels que TCP/IP et SNMP. Reportez-vous à la section "EpsonNet Config pour Windows" à la page 48.
- ❑ EpsonNet Config pour Macintosh est un utilitaire de configuration Macintosh destiné aux administrateurs. Il permet de configurer l'interface réseau pour les protocoles TCP/IP, AppleTalk et IPP. Reportez-vous à la section "EpsonNet Config pour Macintosh" à la page 50

- ❑ EpsonNet Print est un utilitaire qui permet l'impression TCP/IP sous Windows (les systèmes Windows Vista/XP/2000/Server 2003/NT 4.0 prennent également en charge l'impression LPR standard). Reportez-vous à la section "EpsonNet Print" à la page 50.

Terminologie et concepts

Configuration -- ensemble défini de conditions permettant au périphérique de fonctionner correctement. Configurer l'interface réseau consiste à paramétrer l'interface de manière à ce qu'elle fonctionne avec les protocoles disponibles sur un réseau.

DHCP -- protocole de configuration dynamique de l'hôte. Ce protocole attribue des adresses IP dynamiques aux périphériques connectés au réseau.

ftp -- protocole d'application TCP/IP pour le transfert de fichiers.

lpd -- application du protocole TCP/IP d'impression à distance.

File d'attente (d'impression) -- emplacement où est stocké un travail d'impression sous forme de fichier jusqu'à ce que l'interface réseau le transfère à l'imprimante spécifiée.

Protocole -- règle qui contrôle les échanges de données et d'informations sur un réseau. Les ordinateurs et les programmes ne peuvent pas communiquer entre eux à l'aide de protocoles différents.

TCP/IP -- (protocole de contrôle de transmission/protocole Internet) couche de protocoles assurant la communication entre les nœuds d'un réseau.

Chapitre 2

Comment faire

Généralités

Cette section détaille les procédures générales de configuration de l'interface réseau utilisée sur un réseau.

1. Vérification du fonctionnement de l'interface réseau.

Vérifiez les fonctions et le fonctionnement de l'interface réseau (voyants d'état et connecteur RJ-45, par exemple). Pour plus d'informations, reportez-vous à la section "Fonctionnement de l'interface réseau" à la page 10.

2. Sélection d'une méthode d'impression.

Sélectionnez une méthode d'impression adaptée à votre environnement réseau et à votre système d'exploitation. Si vous n'êtes pas sûr de la méthode à utiliser, reportez-vous à la section "Sélection d'une méthode d'impression pour Windows" à la page 14.

3. Installation des composants requis sur l'ordinateur.

Vérifiez que les composants requis (TCP/IP, etc.) sont installés sur l'ordinateur et que les paramètres réseau (adresse IP, masque de sous-réseau, etc.) de l'ordinateur sont configurés. Pour plus d'informations, reportez-vous à la section "A propos de l'installation des composants sur l'ordinateur" à la page 16.

4. Reliez l'interface réseau au réseau.

Reliez l'interface réseau au réseau. Pour plus d'informations, reportez-vous à la section "Connexion de l'interface réseau au réseau" à la page 24.

5. Configurez l'interface réseau et installez le pilote d'impression.

Pour plus d'informations, reportez-vous à la section "Configuration de l'interface réseau sous Windows" à la page 25.

6. Configuration des paramètres réseau de l'interface réseau à l'aide de EpsonNet Config (le cas échéant).

Configurez l'interface réseau pour les protocoles TCP/IP, MS Network, etc., à l'aide de EpsonNet Config. Si vous utilisez Windows, reportez-vous à la section "A propos de EpsonNet Config" à la page 48.

Sélection d'une méthode d'impression pour Windows

Déterminez si le réseau dispose d'un serveur d'impression Windows Vista /XP/Server 2003/2000 et utilisez les suggestions données ci-dessous.

Si le serveur d'impression existe, configurez l'imprimante pour qu'elle se connecte avec LPR sur le serveur d'impression et faites en sorte que cette imprimante soit partagée. Vos clients pourront ainsi imprimer sur cette dernière.

S'il n'existe pas de serveur d'impression Windows, nous recommandons l'impression TCP/IP via LPR. Reportez-vous à la section "Windows Vista" à la page 32, "Windows XP" à la page 35, "Windows Server 2003" à la page 38, "Windows 2000" à la page 42.

Caractéristiques des méthodes d'impression

Cette section détaille les caractéristiques des différentes méthodes d'impression disponibles.

Impression LPR (TCP/IP) avec connexion Ethernet

Avantages

- ☐ Il n'est pas nécessaire d'utiliser un ordinateur en guise d'interface réseau.
- ☐ Aucun utilitaire spécifique n'est nécessaire sous Windows Vista/XP/Server 2003/2000/NT.
- ☐ Il est possible d'afficher l'état de l'imprimante à l'aide de EPSON Status Monitor.
- ☐ Il est possible de créer un historique d'impression à l'aide du visualiseur d'événements sous Windows Vista/XP/Server 2003/2000.
- ☐ Il est possible d'imprimer à l'aide d'un routeur.

Inconvénients

- ☐ Le protocole TCP/IP doit être configuré.

Impression partagée sur réseau Microsoft

Avantages

- ☐ Facile à configurer.
- ☐ Il n'est pas nécessaire d'utiliser un ordinateur en guise d'interface réseau.
- ☐ Aucun utilitaire spécifique n'est nécessaire.

Inconvénients

- ☐ EPSON Status Monitor ne peut être utilisé.
- ☐ Il est impossible d'imprimer à l'aide d'un routeur.
- ☐ Le démarrage de l'impression prend plus de temps, le système doit en effet rechercher une imprimante réseau.

Remarque :

Les instructions pour configurer l'impression sur un réseau Microsoft partagé sont incluses dans le Guide de l'utilisateur.

Installation des composants sur l'ordinateur

A propos de l'installation des composants sur l'ordinateur

Pour pouvoir configurer l'interface réseau et imprimer à partir de l'ordinateur, vous devez installer les composants nécessaires (TCP/IP, etc.) et attribuer une adresse IP et un masque de sous-réseau à votre ordinateur conformément à la méthode d'impression que vous souhaitez utiliser. Reportez-vous à la section de ce chapitre correspondant à votre système d'exploitation.

Remarque :

- ❑ *Le CD-ROM du système d'exploitation Windows peut être requis durant l'installation.*
- ❑ *Si vous utilisez le protocole TCP/IP pour l'impression, vous devez définir l'adresse IP, le masque de sous-réseau et la passerelle par défaut de l'ordinateur. Ils pourraient être configurés automatiquement si votre réseau utilise DHCP.*

Windows Vista

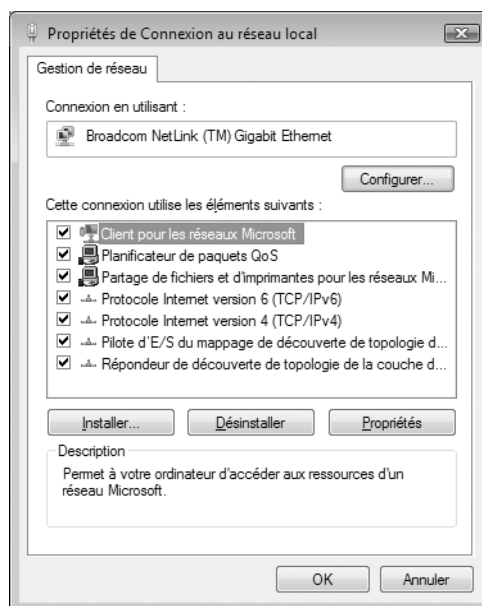
Sous Windows Vista, utilisez la procédure ci-après pour installer les composants nécessaires.

1. Cliquez sur **Démarrer**, sur **Panneau de configuration**, puis sur **Afficher l'état et la gestion du réseau** ou double-cliquez sur **Centre Réseau et partage**.
2. Cliquez sur **Voir le statut**, puis sur le bouton **Propriétés**.

Remarque :

*Si l'écran Contrôle de compte d'utilisateur s'affiche, cliquez sur le bouton **Continuer**.*

3. Vérifiez que les composants nécessaires suivants figurent dans la liste. Si ces composants sont déjà installés, passez au chapitre suivant.



Le tableau suivant répertorie les composants nécessaires à la configuration de l'interface réseau à l'aide de EpsonNet Config.

Ecrans de configuration de EpsonNet Config	Composants nécessaires
TCP/IP, SNMP (Interruption IP)	Protocole Internet (TCP/IP)
MS Network	Protocole Internet (TCP/IP)

Le tableau suivant répertorie les composants nécessaires pour l'impression réseau.

Méthode d'impression	Composants nécessaires
Impression LPR ou via Internet	Protocole Internet (TCP/IP)

4. Si les composants nécessaires ne figurent pas dans cette liste, cliquez sur **Installer** pour les installer comme décrit ci-après.

Pour l'impression LPR ou via Internet :

Le protocole Internet (TCP/IP) est installé par défaut. Vous ne pouvez ni l'ajouter ni le supprimer.

5. Pour l'impression LPR ou via Internet :
 Dans la boîte de dialogue des propriétés de la connexion réseau local, double-cliquez sur **Protocole Internet Version 4 (TCP/IPv4)** pour ouvrir la boîte de dialogue des propriétés des protocoles Internet version 4 (TCP/IPv4). Définissez l'adresse IP, le masque de sous-réseau, etc, au besoin, puis cliquez sur **OK**.
6. Redémarrez l'ordinateur.

Les composants requis sont maintenant installés. Reportez-vous à la section “Connexion de l'interface réseau au réseau” à la page 24.

Windows XP

Sous Windows XP, utilisez la procédure ci-après pour installer les composants nécessaires.

1. Cliquez sur **Démarrer**, sélectionnez **Panneau de configuration**, puis cliquez sur **Connexions réseau et Internet**. Sélectionnez **Connexions réseau**.
2. Dans la zone **Réseau local ou Internet à haute vitesse**, cliquez sur l'icône **Connexion au réseau local**.
3. Dans la zone **Gestion du réseau**, cliquez sur **Modifier les paramètres de cette connexion**.
4. Vérifiez que les composants nécessaires suivants figurent dans la liste. Si ces composants sont déjà installés, passez au chapitre suivant.



Le tableau suivant répertorie les composants nécessaires à la configuration de l'interface réseau à l'aide de EpsonNet Config.

Ecrans de configuration de EpsonNet Config	Composants nécessaires
TCP/IP, SNMP (Interruption IP)	Protocole Internet (TCP/IP)
MS Network	Protocole Internet (TCP/IP)

Le tableau suivant répertorie les composants nécessaires pour l'impression réseau.

Méthode d'impression	Composants nécessaires
Impression LPR ou via Internet	Protocole Internet (TCP/IP)
Impression partagée sur réseau Microsoft	TCP/IP ou NetBEUI Client pour les réseaux Microsoft

- Si les composants nécessaires ne figurent pas dans cette liste, cliquez sur **Installer** pour les installer comme décrit ci-après.

Pour l'impression LPR :

Le protocole Internet (TCP/IP) est installé par défaut. Vous ne pouvez ni l'ajouter ni le supprimer.

Pour l'impression partagée sur réseau Microsoft :

Sélectionnez **Client**, puis cliquez sur **Ajouter**. Sélectionnez **Client pour les réseaux Microsoft**, puis cliquez sur **OK**.

- Pour l'impression partagée sur réseau Microsoft ou l'impression LPR :
Dans la boîte de dialogue des propriétés de la connexion réseau local, double-cliquez sur **Protocole Internet (TCP/IP)** pour ouvrir la boîte de dialogue des propriétés des protocoles Internet (TCP/IP). Définissez l'adresse IP, le masque de sous-réseau, etc, au besoin, puis cliquez sur **OK**.
- Redémarrez l'ordinateur.

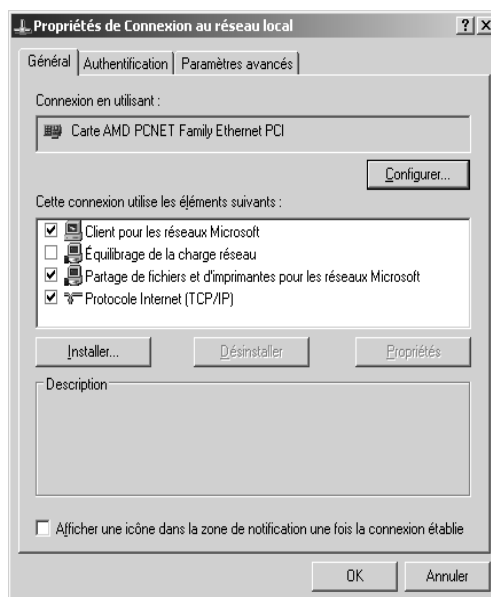
Les composants requis sont maintenant installés. Reportez-vous à la section "Connexion de l'interface réseau au réseau" à la page 24.

Windows Server 2003

Sous Windows Server 2003, utilisez la procédure ci-après pour installer les composants requis.

- Cliquez sur **Démarrer**, pointez sur **Panneau de configuration** et sélectionnez ensuite **Connexions réseau**. Cliquez sur **Connexion au réseau local**.
- Cliquez sur le bouton **Propriétés**.

3. Vérifiez que les composants nécessaires suivants figurent dans la liste. Si ces composants sont déjà installés, passez au chapitre suivant.



Le tableau suivant répertorie les composants nécessaires à la configuration de l'interface réseau à l'aide de EpsonNet Config.

Ecrans de configuration de EpsonNet Config	Composants nécessaires
TCP/IP et SNMP (Interruption IP)	Protocole Internet (TCP/IP)
MS Network	Protocole Internet (TCP/IP)

Le tableau suivant répertorie les composants nécessaires pour l'impression réseau.

Méthode d'impression	Composants nécessaires
Impression LPR ou via Internet	Protocole Internet (TCP/IP)
Impression partagée sur réseau Microsoft	TCP/IP ou NetBEUI Client pour les réseaux Microsoft

- Si les composants nécessaires ne figurent pas dans cette liste, cliquez sur **Installer** pour les installer comme décrit ci-après.

Pour l'impression LPR ou via Internet :

Le protocole Internet (TCP/IP) est installé par défaut. Vous ne pouvez ni l'ajouter ni le supprimer.

Pour l'impression partagée sur réseau Microsoft :

Sélectionnez **Client**, puis cliquez sur **Ajouter**. Sélectionnez **Client pour les réseaux Microsoft**, puis cliquez sur **OK**.

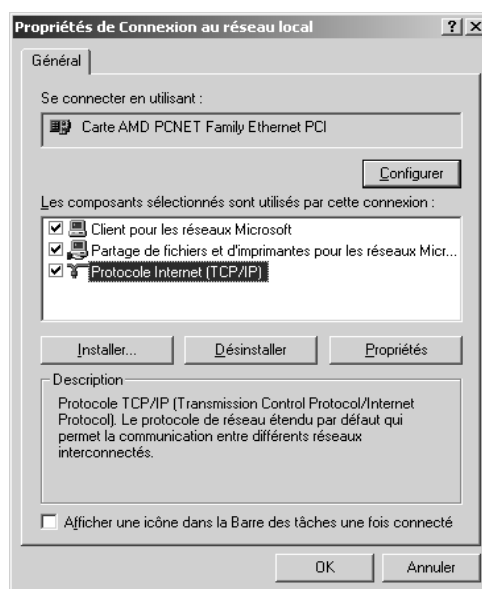
- Pour l'impression partagée sur réseau Microsoft, l'impression LPR ou via Internet :
Dans la boîte de dialogue des propriétés de la connexion réseau local, double-cliquez sur **Protocole Internet (TCP/IP)** pour ouvrir la boîte de dialogue des propriétés des protocoles Internet (TCP/IP). Définissez l'adresse IP, le masque de sous-réseau, etc., puis cliquez sur **OK**.
- Redémarrez l'ordinateur.

Les composants requis sont maintenant installés. Reportez-vous à la section "Connexion de l'interface réseau au réseau" à la page 24.

Windows 2000

Sous Windows 2000, utilisez la procédure ci-après pour installer les composants nécessaires.

1. Cliquez sur **Démarrer**, pointez sur **Paramètres**, puis sélectionnez **Connexions réseau et accès à distance**. L'écran Connexions réseau et accès à distance apparaît.
2. Cliquez à l'aide du bouton droit de la souris sur la connexion réseau souhaitée, puis sélectionnez **Propriétés**.
3. Vérifiez que les composants nécessaires suivants figurent dans la liste. Si ces composants sont déjà installés, passez au chapitre suivant.



Le tableau suivant répertorie les composants nécessaires à la configuration de l'interface réseau à l'aide de EpsonNet Config.

Ecrans de configuration de EpsonNet Config	Composants nécessaires
TCP/IP et SNMP (Interruption IP)	Protocole Internet (TCP/IP)
MS Network	NetBEUI ou Protocole Internet (TCP/IP)

Le tableau suivant répertorie les composants nécessaires pour l'impression réseau.

Méthode d'impression	Composants nécessaires
Impression LPR ou via Internet	Protocole Internet (TCP/IP)
Impression partagée sur réseau Microsoft	NetBEUI ou Protocole Internet (TCP/IP) Client pour les réseaux Microsoft

- Si les composants nécessaires ne figurent pas dans cette liste, cliquez sur **Installer** pour les installer comme décrit ci-après.

Pour l'impression LPR ou via Internet :

Sélectionnez **Protocole**, puis cliquez sur **Ajouter**. Dans la boîte de dialogue Sélection de Protocole réseau, sélectionnez **Protocole Internet (TCP/IP)**, puis cliquez sur **OK**.

Pour l'impression partagée sur réseau Microsoft :

Pour utiliser le protocole Internet, reportez-vous aux instructions fournies plus haut concernant l'installation du protocole Internet (TCP/IP).

Sélectionnez **Client**, puis cliquez sur **Ajouter**. Sélectionnez **Client pour les réseaux Microsoft**, puis cliquez sur **OK**.

- Pour l'impression partagée sur réseau Microsoft, l'impression LPR ou via Internet :
Dans le menu Configuration, double-cliquez sur **Protocole Internet (TCP/IP)** pour ouvrir la boîte de dialogue Propriétés TCP/IP. Définissez l'adresse IP, le masque de sous-réseau, etc, au besoin, puis cliquez sur **OK**.
- Redémarrez l'ordinateur.

Les composants requis sont maintenant installés. Reportez-vous à la section "Connexion de l'interface réseau au réseau" à la page 24.

Macintosh

Pour attribuer une adresse IP, un masque de sous-réseau, etc. à votre Macintosh, procédez comme suit.

- Dans le menu Pomme, sélectionnez **Préférences Système**.
- Ouvrez le panneau de contrôle **Réseau**. Cliquez sur l'onglet **TCP/IP**.

Remarque :

*Sous Mac OS X 10.5, sélectionnez la méthode de connexion **Ethernet** au niveau du panneau de contrôle Réseau, sélectionnez la méthode d'attribution de l'adresse IP dans le menu Configurer et attribuez l'adresse IP.*

- Sélectionnez **Ethernet intégré** dans le menu déroulant Afficher.

4. Attribuez une adresse IP et configurez d'autres paramètres si nécessaire.
5. Cliquez sur le bouton **Appliquer maintenant** pour enregistrer les modifications.

Reportez-vous à la section suivante.

Configuration de l'interface réseau

Connexion de l'interface réseau au réseau

Procédez comme suit pour relier l'interface réseau au réseau. Pour obtenir plus de détails, consultez l'affiche Point de départ qui est fournie avec votre imprimante.

1. Assurez-vous que l'imprimante est hors tension.
2. Connectez une des extrémités du câble réseau au connecteur RJ-45 situé sur l'interface réseau et l'autre extrémité au réseau.



Attention :

- ❑ *Afin d'éviter tout dysfonctionnement, vous devez utiliser un câble à paire torsadée blindée de catégorie 5 pour connecter l'interface réseau.*
- ❑ *Veillez à ne pas brancher ni débrancher le câble réseau lorsque l'imprimante est sous tension.*
- ❑ *Ne connectez pas directement l'ordinateur et l'interface réseau. Veillez à relier l'interface réseau au réseau à l'aide d'un concentrateur.*

Remarque :

Vous pouvez utiliser les technologies 10Base-T et 100Base-TX. Lorsque vous imprimez de nombreuses données, nous vous recommandons d'utiliser un réseau de plus haut débit avec un trafic de faible intensité.

3. Mettez l'imprimante sous tension. Une fois les voyants d'état éteints, imprimez une feuille d'état du réseau.



Attention :

Une fois l'imprimante mise hors tension, attendez que les voyants d'état s'éteignent avant de remettre l'imprimante sous tension, faute de quoi l'interface réseau risque de ne pas fonctionner correctement.

Note pour Mac OS X 10.4 ou une version plus récente :

Comme l'imprimante prend en charge les protocoles Bonjour/Rendezvous et qu'elle est sous tension par défaut, vous pouvez l'utiliser en réseau. Pour ce faire, il suffit de la connecter au réseau. Vous pouvez désactiver le paramètre Bonjour/Rendezvous à l'aide du panneau de contrôle de l'imprimante. Pour plus d'informations, reportez-vous à la section "Attribution d'une adresse IP dans le panneau de contrôle de l'imprimante" à la page 64.

Vous pouvez maintenant configurer l'interface réseau utilisée sur le réseau TCP/IP et installer le pilote d'impression. Reportez-vous à la section suivante.

Configuration de l'interface réseau sous Windows

Configurez l'interface réseau utilisée sur le réseau TCP/IP et installez le pilote d'impression sur votre ordinateur.

1. Insérez le CD-ROM des logiciels dans le lecteur correspondant.

Sous Windows Vista, si la fenêtre d'exécution automatique s'affiche, cliquez sur **Exécuter Epssetup.exe**. Lorsque la fenêtre de Contrôle de compte d'utilisateur s'affiche, cliquez sur **Continuer**.

2. Cliquez sur le bouton **Installation facile**.

3. Sélectionnez **Réseau**.

Remarque :

Si l'imprimante est reliée à l'ordinateur à l'aide d'un câble USB, sélectionnez **Local**. Respectez ensuite les instructions affichées à l'écran.

4. Cliquez sur le bouton **Installer** et suivez les instructions affichées à l'écran.

Remarque :

Si la fenêtre d'alerte de sécurité Windows s'affiche, cliquez sur le bouton **Débloquer**, faute de quoi l'imprimante ne sera pas affichée sur l'écran de EpsonNet EasyInstall.

5. Sélectionnez l'imprimante et cliquez ensuite sur le bouton **Suivant**.



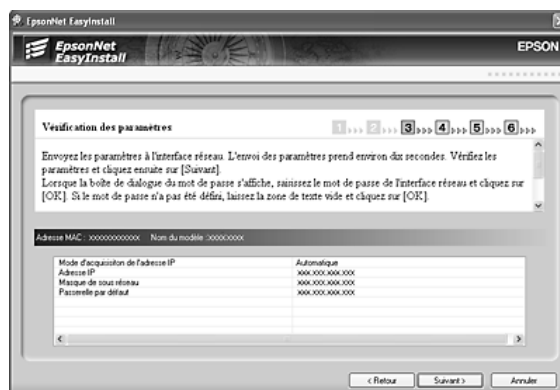
6. Si vous voyez l'écran suivant, vous pouvez sélectionner une méthode de spécification des adresses IP. Si vous sélectionnez **Automatique**, le protocole DHCP devient disponible et attribue une adresse IP automatiquement. Si vous avez besoin de définir l'adresse IP manuellement, sélectionnez **Manuel** et indiquez ensuite l'adresse IP, le masque de sous-réseau et la passerelle par défaut. Cliquez sur le bouton **Suivant**.



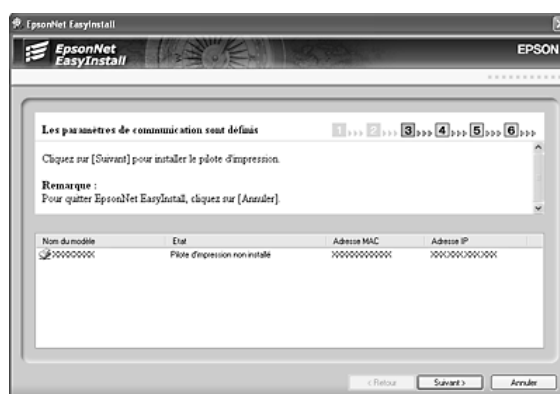
Remarque :

Nous vous recommandons de noter l'adresse IP sur une feuille; ce sera pratique lorsque vous configurez des ordinateurs supplémentaires.

7. Vérifiez les paramètres définis et cliquez ensuite sur le bouton **Suivant**.



8. Sélectionnez l'imprimante dont vous venez de définir l'adresse IP et cliquez ensuite sur le bouton **Suivant** pour procéder à l'installation du pilote d'impression.



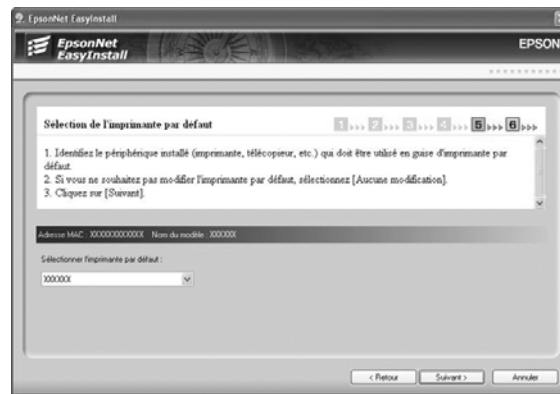
9. Saisissez le nom de l'imprimante. Si vous souhaitez imprimer une page de test, activez la case à cocher **Imprimer une page de test**. Cliquez sur le bouton **Suivant**.



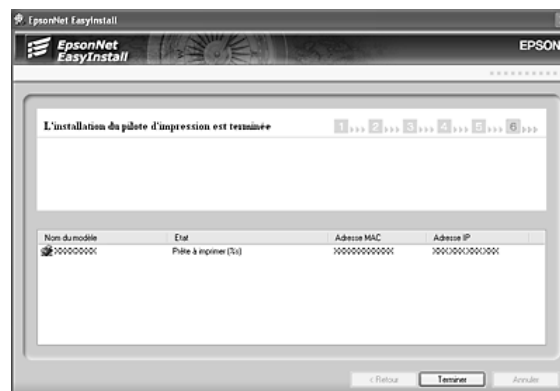
Remarque :

Si la fenêtre d'alerte de sécurité Windows s'affiche, cliquez sur le bouton **Débloquer**.

10. Sélectionnez l'imprimante par défaut et cliquez ensuite sur le bouton **Suivant**.



11. Cliquez sur le bouton **Terminer** et suivez ensuite les instructions affichées à l'écran pour finir l'installation.



Vous pouvez maintenant utiliser l'imprimante au sein du réseau TCP/IP.

Configuration de l'interface réseau sous Macintosh

Configurez l'interface réseau utilisée sur le réseau TCP/IP et installez le pilote d'impression sur votre ordinateur.

1. Insérez le CD-ROM des logiciels dans le lecteur correspondant.

Le dossier **EPSON** s'ouvre automatiquement.

2. Double-cliquez sur l'icône **Mac OS X** utilisé dans le dossier **EPSON**.
3. Assurez-vous que toutes les applications sont fermées et cliquez sur le bouton **Installation facile**.
4. Sélectionnez **Réseau**.

Remarque :

*Si l'imprimante est reliée à l'ordinateur à l'aide d'un câble USB ou d'un câble parallèle, sélectionnez **Local** et suivez les instructions affichées à l'écran.*

5. Cliquez sur le bouton **Installer** et suivez les instructions affichées à l'écran.
6. L'application EpsonNet EasyInstall démarre. Sélectionnez l'imprimante et cliquez ensuite sur le bouton **Suivant**.



7. Sélectionnez une méthode de spécification des adresses IP. Si vous sélectionnez **Automatique**, le protocole DHCP devient disponible et attribue une adresse IP automatiquement. Si vous souhaitez définir l'adresse IP manuellement, sélectionnez **Manuel** et indiquez ensuite l'adresse IP, le masque de sous-réseau et la passerelle par défaut. Cliquez sur le bouton **Suivant**.

Définition de l'adresse IP

1. Sélectionnez [Automatique] pour obtenir une adresse IP à l'aide de la fonction DHCP. Si vous souhaitez définir manuellement l'adresse IP, sélectionnez [Manuel] et saisissez ensuite l'adresse IP, le masque de sous-réseau et la passerelle par défaut correspondants. Nous vous recommandons de définir manuellement l'adresse IP si aucun serveur DHCP présent ne prend en charge le système de noms de domaine dynamique.

2. Cliquez sur [Suivant].

Remarque :

- Pour retourner à la boîte de dialogue précédente, cliquez sur [Retour].
- Pour quitter EpsonNet EasyInstall, cliquez sur [Annuler].

Adresse MAC : XXXXXXXXXX Nom du modèle : AL-XXXX

Sélectionner le Mode d'acquisition de l'adresse IP :

☐ Automatique ☒ Manuel

Saisir l'adresse IP :
XXX.XXX.XXX.XXX

Saisir le masque de sous réseau :
XXX.XXX.XXX.XXX

Saisir la passerelle par défaut :
XXX.XXX.XXX.XXX

Annuler < Retour Suivant >

Remarque :

Nous vous recommandons de noter l'adresse IP sur une feuille; ce sera pratique lorsque vous configurez des ordinateurs supplémentaires

8. Vérifiez les paramètres définis et cliquez ensuite sur le bouton **Suivant**.

Vérification des paramètres

Envoyez les paramètres à l'interface réseau. L'envoi des paramètres prend environ dix secondes. Vérifiez les paramètres et cliquez ensuite sur [Suivant].

Lorsque la boîte de dialogue du mot de passe s'affiche, saisissez le mot de passe de l'interface réseau et cliquez sur [OK]. Si le mot de passe n'est pas saisi, laissez en blanc, et ensuite cliquez [OK].

Remarque :

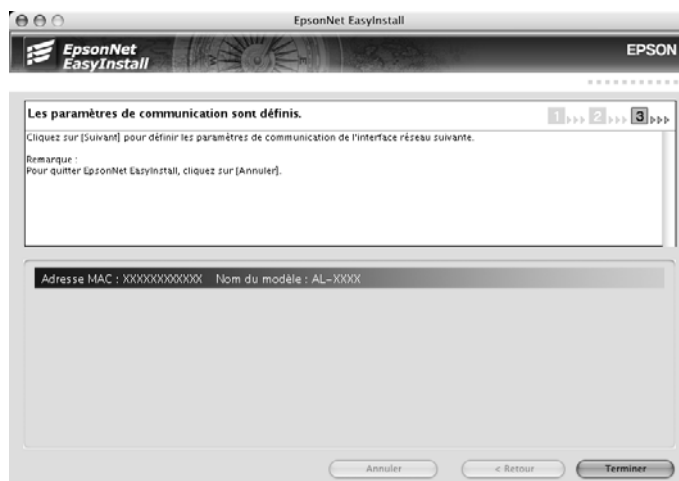
- Pour retourner à la boîte de dialogue précédente, cliquez sur [Retour].
- Pour quitter EpsonNet EasyInstall, cliquez sur [Annuler].

Adresse MAC : XXXXXXXXXX Nom du modèle : AL-XXXX

Mode d'acquisition de l'adresse IP : Manuel
Adresse IP : XXX.XXX.XXX.XXX
Masque de sous réseau : XXX.XXX.XXX.XXX
Passerelle par défaut : XXX.XXX.XXX.XXX

Annuler < Retour Suivant >

9. Cliquez sur le bouton **Terminer** et suivez ensuite les instructions affichées à l'écran pour finir l'installation.



Vous devez ensuite configurer l'imprimante. Pour ce faire, procédez comme suit.

Configuration de l'imprimante

Mac OS X 10.5

1. Ouvrez **Préférences Système**.
2. Ouvrez **Imprimantes et fax**.
3. Cliquez sur le bouton **+** pour ajouter une nouvelle imprimante.
4. Sélectionnez le modèle d'imprimante connectée avec Bonjour souhaité.

Remarque :

*Si l'imprimante ne s'affiche pas avec la connexion souhaitée, cliquez sur **Plus d'imprimantes**, sélectionnez la connexion souhaitée dans la liste déroulante, puis sélectionnez le modèle de l'imprimante.*

5. Cliquez sur **Ajouter**.

Vous pouvez maintenant utiliser l'imprimante au sein du réseau TCP/IP.

Remarque :

Si votre produit prend en charge la fonction de numérisation, reportez-vous au Guide de l'utilisateur du produit pour définir les paramètres.

Mac OS X 10.4 ou une version moins récente

1. Ouvrez le dossier **Applications**.
2. Ouvrez le dossier **Utilitaires**.
3. Ouvrez l'application **Centre d'impression** (Mac OS X version 10.2 ou une version moins récente) ou **Utilitaire de configuration d'impression** (Mac OS X 10.3 ou une version plus récente) et cliquez ensuite sur **Ajouter**.
4. Sous Mac OS X 10.4, sélectionnez l'imprimante connectée à l'aide du protocole Bonjour.
Sous Mac OS X 10.2 ou 10.3, sélectionnez **Rendezvous** dans la liste déroulante, puis sélectionnez le modèle de l'imprimante dans la liste.

Remarque :

*Sous Mac OS X 10.4, si l'imprimante ne s'affiche pas avec la connexion souhaitée, cliquez sur **Plus d'imprimantes**, sélectionnez la connexion souhaitée dans la liste déroulante, puis sélectionnez le modèle de l'imprimante.*

5. Cliquez sur **Ajouter**.

Vous pouvez maintenant utiliser l'imprimante au sein du réseau TCP/IP.

Installation du pilote d'impression

A propos de l'installation du pilote d'impression

Pour pouvoir utiliser l'imprimante au sein d'un réseau, vous devez installer le pilote correspondant sur votre ordinateur. Reportez-vous à la section de ce chapitre correspondant à votre système d'exploitation.

Windows Vista

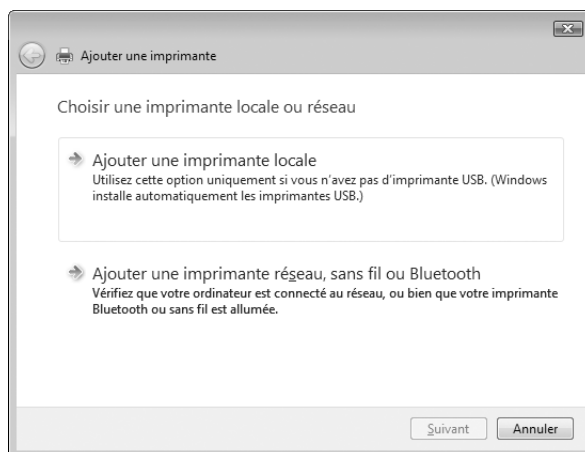
Sous Windows Vista, la procédure d'installation du pilote d'impression varie selon la méthode d'impression privilégiée. Epson recommande de procéder à l'impression à l'aide de EpsonNet Print. Reportez-vous à la section "Pour les utilisateurs de Windows Vista/XP/2000/Server 2003" à la page 52.

Impression LPR

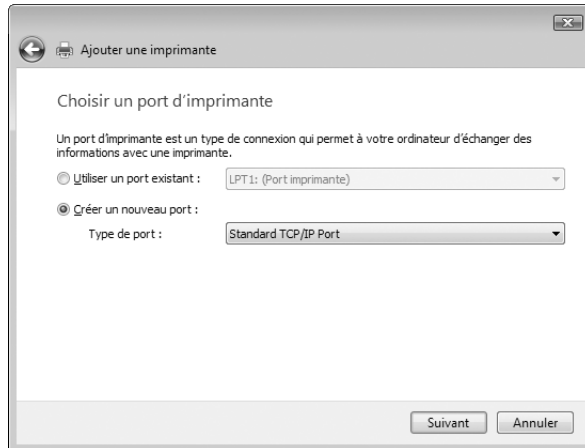
Remarque :

Si vous utilisez EpsonNet Print, la procédure d'installation est différente. Pour plus d'informations, reportez-vous à la section "A propos de EpsonNet Print" à la page 50.

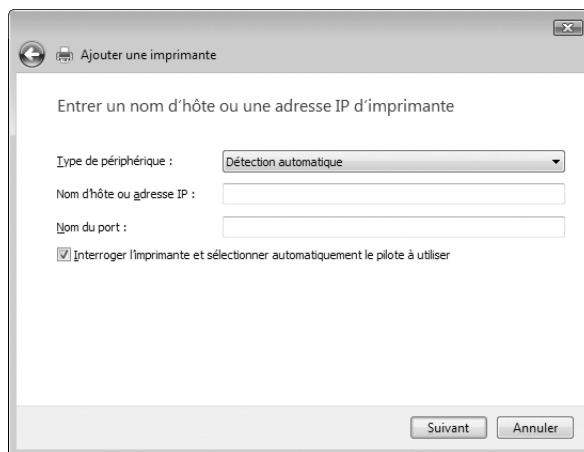
1. Cliquez sur **Démarrer**, sur **Panneau de configuration**, puis sur **Imprimantes**.
2. Cliquez sur **Ajouter une imprimante** pour lancer l'Assistant Ajout d'imprimante.
3. Cliquez sur **Ajouter une imprimante locale**.



4. Sélectionnez la case d'option **Créer un nouveau port**, puis **Standard TCP/IP Port** dans la liste qui apparaît. Cliquez ensuite sur **Suivant**.



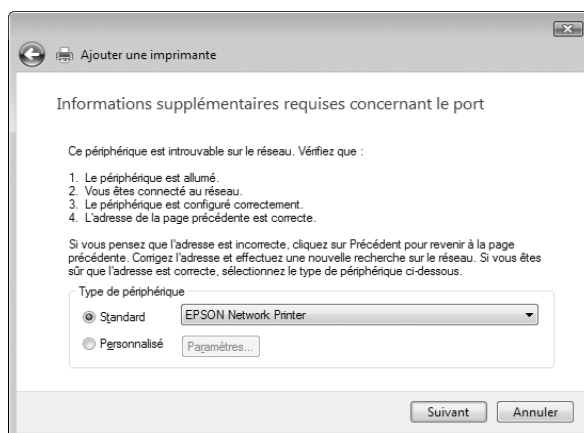
5. Saisissez l'adresse IP de l'interface réseau et cliquez ensuite sur **Suivant**. Si vous ne connaissez pas l'adresse IP, vous pouvez imprimer une feuille d'état réseau. Consultez la section "Impression d'une feuille d'état du réseau" à la page 62.



Remarque :

Nous vous recommandons de noter l'adresse IP sur une feuille; ce sera pratique lorsque vous configurez des ordinateurs supplémentaires.

6. Si une erreur se produit, la boîte de dialogue suivante apparaît. Sélectionnez la case d'option **Standard**, puis **EPSON Network Printer**. Cliquez sur **Suivant**.



7. Cliquez sur **Terminer**.
8. Pour installer le pilote d'impression, reportez-vous à la section suivante.

Installation du pilote d'impression

1. Insérez dans votre lecteur le CD-ROM fourni avec le périphérique.
2. Si l'écran d'installation du logiciel EPSON s'affiche, fermez la fenêtre.
3. Cliquez sur le bouton **Disquette fournie**. La boîte de dialogue Installer à partir du disque apparaît.
4. Cliquez sur **Parcourir**.
5. Sélectionnez votre lecteur de CD-ROM dans la zone relative aux lecteurs et double-cliquez sur le dossier **WINVISTA_XP_2K**. Cliquez sur **Ouvrir**.
6. Dans la boîte de dialogue Installer à partir du disque, cliquez sur **OK**.
7. Sélectionnez le modèle de périphérique approprié, puis cliquez sur **Suivant**.

Remarque :

*Si l'Assistant Ajout d'imprimante vous invite à choisir entre les options **Conserver le pilote existant** et **Remplacer le pilote existant**, sélectionnez la case d'option **Remplacer le pilote existant**.*

8. Cliquez sur **Terminer** et suivez les instructions affichées à l'écran pour achever l'installation.

Windows XP

Sous Windows XP, la procédure d'installation du pilote d'impression varie selon la méthode d'impression privilégiée. Epson recommande de procéder à l'impression à l'aide de EpsonNet Print. Reportez-vous à la section "Pour les utilisateurs de Windows Vista/XP/2000/Server 2003" à la page 52.

Impression LPR

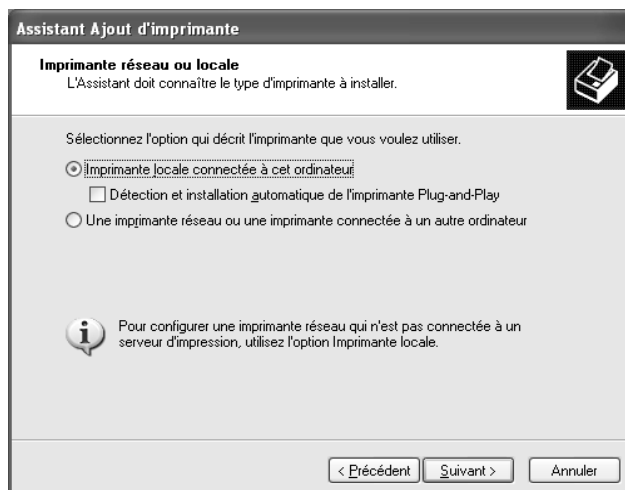
Remarque :

Si vous utilisez EpsonNet Print, la procédure d'installation est différente. Pour plus d'informations, reportez-vous à la section "À propos de EpsonNet Print" à la page 50.

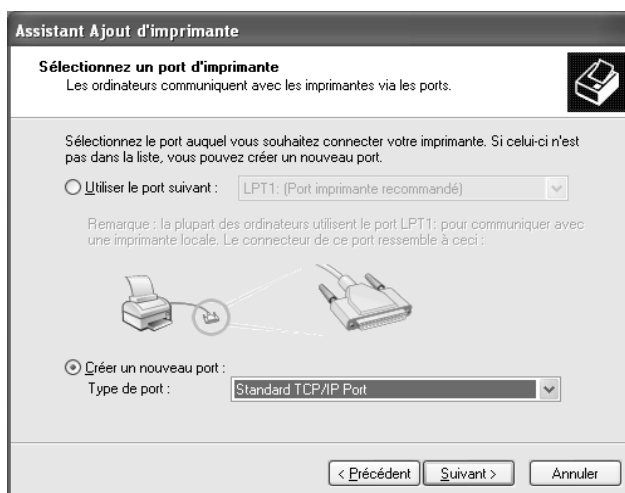
1. Cliquez sur **Démarrer**, puis sur **Panneau de configuration**. Sélectionnez **Imprimantes et autres périphériques**, puis cliquez sur **Imprimantes et télécopieurs**.
2. Dans la zone **Tâches d'impression**, sélectionnez **Ajouter une imprimante** afin de lancer l'Assistant Ajout d'imprimante, puis cliquez sur **Suivant**.
3. Cliquez sur **Imprimante locale connectée à cet ordinateur**, désactivez la case à cocher **Détection automatique et installation de l'imprimante Plug-and-Play**, puis cliquez sur **Suivant**.

Remarque :

Vous devez désactiver la case à cocher **Détection automatique et installation de l'imprimante Plug-and-Play** car l'imprimante est reliée directement au réseau et non à un poste Windows XP.



4. Sélectionnez la case d'option **Créer un nouveau port**, puis **Standard TCP/IP Port** dans la liste qui apparaît. Cliquez ensuite sur **Suivant**.



5. Saisissez l'adresse IP de l'interface réseau et cliquez ensuite sur **Suivant**.

The screenshot shows a Windows-style dialog box titled "Assistant Ajout de port imprimante TCP/IP standard". The main heading is "Ajouter un port" with a sub-question "Pour quel périphérique voulez-vous ajouter un port ?". Below this, it says "Entrez le nom d'imprimante ou une adresse IP ainsi qu'un nom de port pour le périphérique désiré." There are two input fields: "Nom d'imprimante ou adresse IP :" and "Nom du port :". At the bottom, there are three buttons: "< Précédent", "Suivant >", and "Annuler".

Remarque :

Nous vous recommandons de noter l'adresse IP sur une feuille; ce sera pratique lorsque vous configurez des ordinateurs supplémentaires.

6. Si une erreur se produit, la boîte de dialogue suivante apparaît. Sélectionnez la case d'option **Standard**, puis **EPSON Network Printer**. Cliquez sur **Suivant**.

The screenshot shows the same dialog box but at the "Informations de port supplémentaires requises" step. It states "Le périphérique n'a pas pu être identifié." and lists four troubleshooting steps: 1. Le périphérique est allumé, 2. Vous êtes connecté au réseau, 3. Le périphérique est configuré correctement, 4. L'adresse de la page précédente est correcte. It then says "Si vous pensez que l'adresse est incorrecte, cliquez sur Précédent pour revenir à la page précédente. Corrigez l'adresse et effectuez une nouvelle recherche sur le réseau. Si vous êtes sûr que l'adresse est correcte, sélectionnez le type de périphérique ci-dessous." Under "Type de périphérique", there are two radio buttons: "Standard" (selected) and "Personnalisé". Next to "Standard" is a dropdown menu showing "EPSON Network Printer". Next to "Personnalisé" is a "Paramètres..." button. At the bottom, there are three buttons: "< Précédent", "Suivant >", and "Annuler".

7. Cliquez sur **Terminer**.
8. Pour installer le pilote d'impression, reportez-vous à la section "Installation d'un pilote d'impression" à la page 38.

Installation d'un pilote d'impression

1. Insérez dans votre lecteur le CD-ROM fourni avec l'imprimante.
2. Si l'écran d'installation du logiciel s'affiche, fermez la fenêtre.
3. Cliquez sur le bouton **Disquette fournie**. La boîte de dialogue Installer à partir du disque apparaît.
4. Cliquez sur **Parcourir**.
5. Sélectionnez votre lecteur de CD-ROM dans la zone relative aux lecteurs et double-cliquez sur le dossier **WINVISTA_XP_2K** ou **WINXP_2K**. Cliquez sur **Ouvrir**.
6. Dans la boîte de dialogue Installer à partir du disque, cliquez sur **OK**.
7. Sélectionnez le modèle d'imprimante approprié, puis cliquez sur **Suivant**.

Remarque :

*Si l'Assistant Ajout d'imprimante vous invite à choisir entre les options **Conserver le pilote existant** et **Remplacer le pilote existant**, sélectionnez la case d'option **Remplacer le pilote existant**.*

8. Cliquez sur **Terminer** et suivez les instructions affichées à l'écran pour achever l'installation.

Windows Server 2003

Sous Windows Server 2003, la procédure d'installation du pilote d'impression varie selon la méthode d'impression privilégiée. Epson recommande de procéder à l'impression à l'aide de EpsonNet Print. Reportez-vous à la section "Pour les utilisateurs de Windows Vista/XP/2000/Server 2003" à la page 52.

Impression LPR

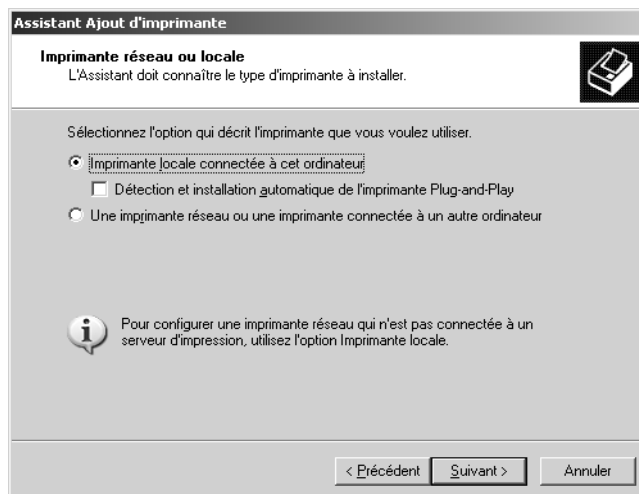
Remarque :

Si vous utilisez EpsonNet Print, la procédure d'installation est différente. Pour plus d'informations, reportez-vous à la section "À propos de EpsonNet Print" à la page 50.

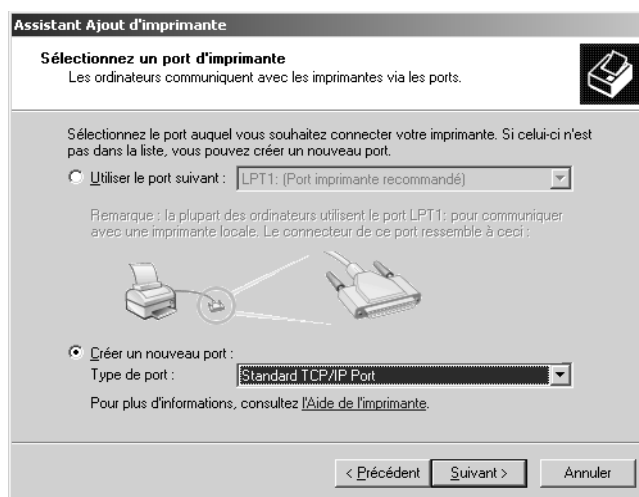
1. Cliquez sur **Démarrer** et sélectionnez ensuite **Imprimantes et télécopieurs**.
2. Double-cliquez sur l'icône **Ajout d'imprimante** afin de lancer l'Assistant Ajout d'imprimante et cliquez ensuite sur **Suivant**.
3. Cliquez sur **Imprimante locale connectée à cet ordinateur**, désactivez la case à cocher **Détection automatique et installation de l'imprimante Plug-and-Play**, puis cliquez sur **Suivant**.

Remarque :

*Vous devez désactiver la case à cocher **Détection automatique et installation de l'imprimante Plug-and-Play**. L'imprimante est en effet directement reliée au réseau (et non à un ordinateur).*



4. Sélectionnez la case d'option **Créer un nouveau port**, puis **Standard TCP/IP Port** dans la liste qui apparaît. Cliquez sur **Suivant**.



5. Lorsque la boîte de dialogue Assistant Ajout d'un port d'imprimante TCP/IP standard s'affiche, cliquez sur **Suivant**.

6. Saisissez l'adresse IP de l'interface réseau et cliquez ensuite sur **Suivant**. Si vous ne connaissez pas l'adresse IP, vous pouvez imprimer une feuille de statut du réseau. Voyez la section "Impression d'une feuille d'état du réseau" à la page 62.

7. Si une erreur se produit, la boîte de dialogue suivante apparaît. Sélectionnez la case d'option **Standard**, puis **EPSON Network Printer**. Cliquez sur **Suivant**.

8. Cliquez sur **Terminer**.
9. Pour installer le pilote d'impression, reportez-vous à la section "Installation d'un pilote d'impression" à la page 41.

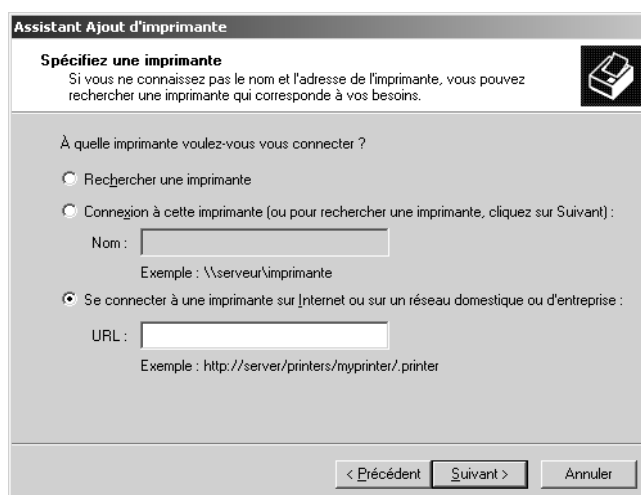
Impression via Internet

1. Cliquez sur **Démarrer** et sélectionnez ensuite **Imprimantes et télécopieurs**.

2. Double-cliquez sur l'icône **Ajout d'imprimante** afin de lancer l'Assistant Ajout d'imprimante et cliquez ensuite sur **Suivant**.
3. Sélectionnez **Une imprimante réseau ou une imprimante connectée à un autre ordinateur** et cliquez ensuite sur **Suivant**.
4. Sélectionnez la case d'option **Se connecter à une imprimante sur Internet ou sur un réseau domestique ou d'entreprise**.
5. Saisissez l'adresse URL permettant d'accéder à l'imprimante voulue en respectant le format ci-dessous. Il doit s'agir de la même adresse URL que celle définie dans la page de configuration IPP de EpsonNet Config.

http://adresse IP de l'imprimante:631/nom de l'imprimante

Exemple : http://192.168.100.201:631/EPSON_IPP_Printer



Remarque :

Vérifiez l'adresse IP de l'interface réseau à l'aide de EpsonNet Config. Pour plus d'informations, reportez-vous à la section "À propos de EpsonNet Config" à la page 48.

6. Conformez-vous aux instructions affichées pour installer l'imprimante. Si besoin, reportez-vous à la section "Installation d'un pilote d'impression" à la page 41.

Installation d'un pilote d'impression

1. Insérez dans votre lecteur le CD-ROM fourni avec l'imprimante.
2. Si l'écran d'installation du logiciel s'affiche, fermez la fenêtre.

3. Cliquez sur le bouton **Disquette fournie**. La boîte de dialogue Installer à partir du disque apparaît.
4. Cliquez sur **Parcourir**.
5. Sélectionnez votre lecteur de CD-ROM dans la zone relative aux lecteurs et double-cliquez sur le dossier **WINVISTA_XP_2K, WINXP_2K** ou **WIN2000**. Cliquez sur **Ouvrir**.
6. Dans la boîte de dialogue Installer à partir du disque, cliquez sur **OK**.
7. Sélectionnez le modèle d'imprimante approprié, puis cliquez sur **Suivant**.

Remarque :

*Si l'Assistant Ajout d'imprimante vous invite à choisir entre les options **Conserver le pilote existant** et **Remplacer le pilote existant**, sélectionnez la case d'option **Remplacer le pilote existant**.*

8. Cliquez sur **Terminer** et suivez ensuite les instructions affichées à l'écran pour finir l'installation.

Windows 2000

Sous Windows 2000, la procédure d'installation du pilote d'impression varie selon la méthode d'impression privilégiée. Epson recommande de procéder à l'impression à l'aide de EpsonNet Print. Reportez-vous à la section "Pour les utilisateurs de Windows Vista/XP/2000/Server 2003" à la page 52.

Impression LPR

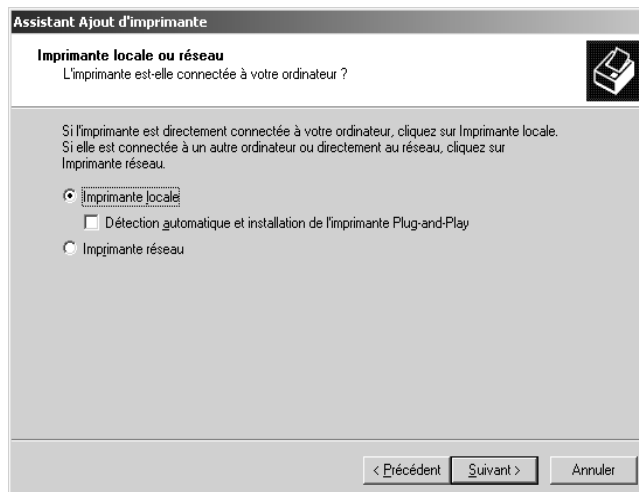
Remarque :

Si vous utilisez EpsonNet Print, la procédure d'installation est différente. Pour plus d'informations, reportez-vous à la section "A propos de EpsonNet Print" à la page 50.

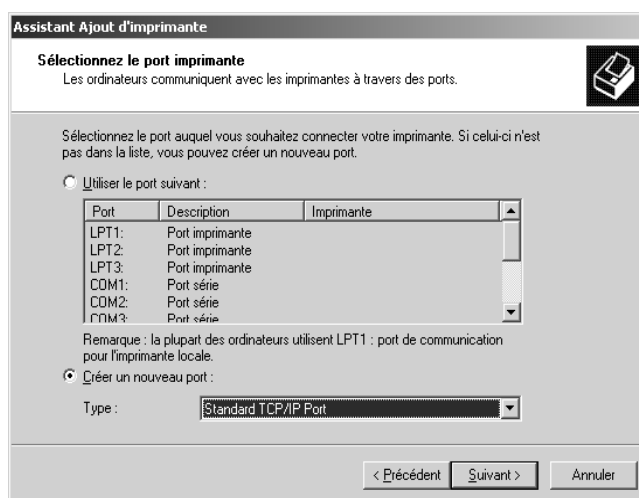
1. cliquez sur **Démarrer**, pointez sur **Paramètres** et sélectionnez **Imprimantes**.
2. Double-cliquez sur **Ajout d'imprimante** afin de lancer l'Assistant Ajout d'imprimante, puis cliquez sur **Suivant**.
3. Cliquez sur **Imprimante locale**, désactivez la case à cocher **Détection automatique et installation de l'imprimante Plug-and-Play**, puis cliquez sur **Suivant**.

Remarque :

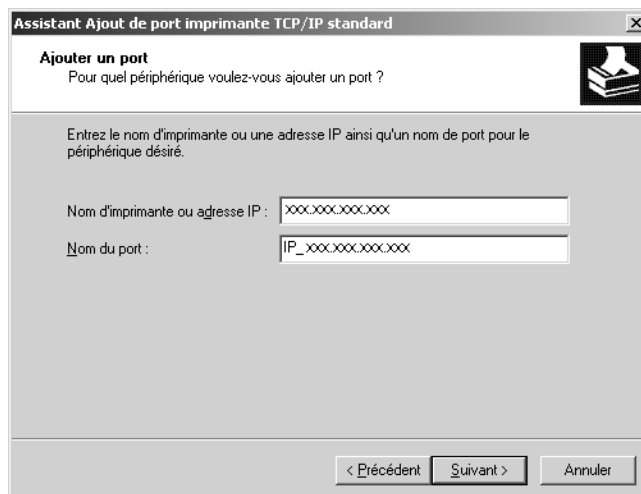
Vous devez désactiver la case à cocher **Détection automatique et installation de l'imprimante Plug-and-Play** car l'imprimante est reliée directement au réseau et non à un poste Windows 2000.



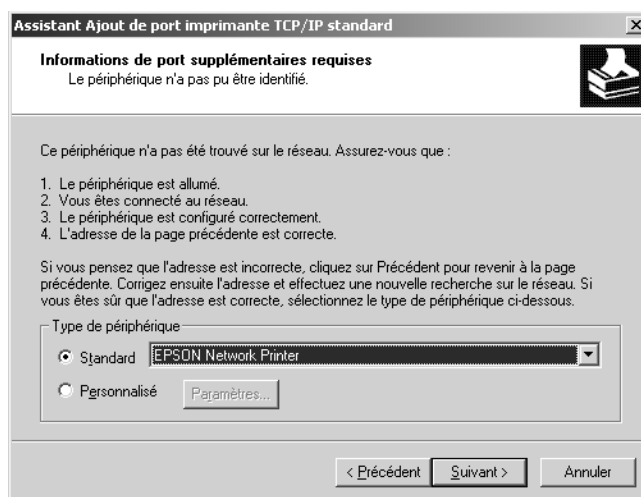
4. Sélectionnez la case d'option **Créer un nouveau port**, puis **Standard TCP/IP Port** dans la liste qui apparaît. Cliquez ensuite sur **Suivant**.



5. Saisissez l'adresse IP de l'interface réseau et cliquez ensuite sur **Suivant**. Si vous ne connaissez pas l'adresse IP, vous pouvez imprimer une feuille de statut du réseau. Voyez la section "Impression d'une feuille d'état du réseau" à la page 62.



6. Si une erreur se produit, la boîte de dialogue suivante apparaît. Sélectionnez la case d'option **Standard**, puis **EPSON Network Printer**. Cliquez sur **Suivant**.



7. Cliquez sur **Terminer**.
8. Pour installer le pilote d'impression, reportez-vous à la section "Installation d'un pilote d'impression" à la page 44.

Installation d'un pilote d'impression

1. Insérez dans votre lecteur le CD-ROM fourni avec l'imprimante.

2. Si l'écran d'installation du logiciel s'affiche, fermez la fenêtre.
3. Cliquez sur le bouton **Disquette fournie**. La boîte de dialogue Installer à partir du disque apparaît.
4. Cliquez sur **Parcourir**.
5. Sélectionnez votre lecteur de CD-ROM dans la zone relative aux lecteurs et double-cliquez sur le dossier **ENGLISH\WINVISTA_XP_2K** ou **WINVISTA_XP**. Cliquez sur **Ouvrir**.
6. Dans la boîte de dialogue Installer à partir du disque, cliquez sur **OK**.
7. Sélectionnez le modèle d'imprimante approprié, puis cliquez sur **Suivant**.

Remarque :

*Si l'Assistant Ajout d'imprimante vous invite à choisir entre les options **Conserver le pilote existant** et **Remplacer le pilote existant**, sélectionnez la case d'option **Remplacer le pilote existant**.*

8. Cliquez sur **Terminer** et suivez les instructions affichées à l'écran pour achever l'installation.

Macintosh

Suivez la procédure décrite ci-après pour configurer l'imprimante.

Remarque :

Assurez-vous que le pilote d'impression est installé sur votre poste Macintosh avant d'effectuer les opérations indiquées ci-après. Reportez-vous au manuel fourni avec votre imprimante pour plus d'informations sur la procédure du pilote d'impression.

Mac OS X 10.5

Impression Bonjour

1. Ouvrez **Préférences Système**.
2. Ouvrez **Imprimantes et fax**.
3. Cliquez sur le bouton **+** pour ajouter une nouvelle imprimante.
4. Sélectionnez le modèle d'imprimante connectée avec Bonjour souhaité.
5. Cliquez sur **Ajouter**.

Impression TCP/IP

1. Ouvrez **Préférences Système**.
2. Ouvrez **Imprimantes et fax**.
3. Cliquez sur le bouton **+** pour ajouter une nouvelle imprimante.
4. Cliquez sur **Plus d'imprimantes**, sélectionnez **EPSON TCP/IP** dans la liste déroulante, puis sélectionnez le modèle de l'imprimante.
5. Cliquez sur **Ajouter**.

Mac OS X 10.4 ou une version moins récente

Impression Bonjour/Rendezvous

1. Ouvrez le dossier **Applications**.
2. Ouvrez le dossier **Utilitaires**.
3. Ouvrez l'application **Centre d'impression** (Mac OS X version 10.2 ou une version moins récente) ou **Utilitaire de configuration d'impression** (Mac OS X 10.3 ou une version plus récente) et cliquez ensuite sur **Ajouter**.
4. Sous Mac OS X 10.4, sélectionnez l'imprimante connectée à l'aide du protocole Bonjour.
Sous Mac OS X 10.2 ou 10.3, sélectionnez **Rendezvous** dans la liste déroulante, puis sélectionnez le modèle de l'imprimante dans la liste.
5. Cliquez sur **Ajouter**.

Impression TCP/IP

1. Ouvrez le dossier **Applications**.
2. Ouvrez le dossier **Utilitaires**.
3. Ouvrez l'application **Centre d'impression** (Mac OS X version 10.2 ou une version moins récente) ou **Utilitaire de configuration d'impression** (Mac OS X 10.3 ou une version plus récente) et cliquez ensuite sur **Ajouter**.
4. Sous Mac OS X 10.4, cliquez sur **Plus d'imprimantes**, sélectionnez **EPSON TCP/IP** dans la liste déroulante, puis sélectionnez le modèle de l'imprimante.
Sous Mac OS X 10.2 ou 10.3, sélectionnez **EPSON TCP/IP** dans la liste déroulante, puis sélectionnez le modèle de l'imprimante dans la liste.
5. Cliquez sur **Ajouter**.

Impression AppleTalk

1. Ouvrez le dossier **Applications**.
2. Ouvrez le dossier **Utilitaires**.
3. Ouvrez l'application **Centre d'impression** (Mac OS X version 10.2 ou une version moins récente) ou **Utilitaire de configuration d'impression** (Mac OS X 10.3 ou une version plus récente) et cliquez ensuite sur **Ajouter**.
4. Sous Mac OS X 10.4, cliquez sur **Plus d'imprimantes**, sélectionnez **EPSON Apple Talk** dans la liste déroulante, sélectionnez la zone, puis sélectionnez le modèle de l'imprimante.
Sous Mac OS X 10.2 ou 10.3, sélectionnez **EPSON Apple Talk** dans la liste déroulante, sélectionnez la zone, puis sélectionnez le modèle de l'imprimante.
5. Cliquez sur **Ajouter**.

Chapitre 3

Logiciels réseau

Ce chapitre vous indique comment utiliser les logiciels réseau fournis avec l'imprimante.

Remarque :

Les logiciels fournis varient selon le modèle de l'imprimante.

EpsonNet Config pour Windows

A propos de EpsonNet Config

EpsonNet Config est un logiciel de configuration Windows destiné aux administrateurs. Il permet de configurer l'interface réseau pour les protocoles TCP/IP, MS Network et SNMP.

Remarque :

☐ Veillez à utiliser le logiciel EpsonNet Config inclus sur le CD-ROM des logiciels fourni avec ce produit.

Configuration requise

Le tableau suivant détaille la configuration requise pour l'utilisation de EpsonNet Config :

Systèmes d'exploitation	Windows Vista Windows XP Professionnel/Edition familiale Windows Server 2003 Windows 2000 Server/Professionnel
Espace disque dur	49 Mo

Installation de EpsonNet Config

Procédez comme suit pour installer EpsonNet Config sur votre ordinateur de manière à configurer l'interface réseau.

Remarque :

Si vous ajoutez ou supprimez des protocoles ou des services sur votre système d'exploitation après avoir installé EpsonNet Config, il est possible que EpsonNet Config ne fonctionne pas correctement. Dans ce cas, désinstallez et réinstallez EpsonNet Config.

1. Assurez-vous que toutes les applications sont fermées et insérez le CD-ROM des logiciels dans le lecteur de CD-ROM.
2. L'écran d'installation du logiciel s'affiche automatiquement.

Si l'écran d'installation du logiciel ne s'affiche pas, double-cliquez sur l'application **EPSETUP.EXE** située sur le CD-ROM.

3. Cliquez sur le bouton **Installer utilitaire réseau**.
4. Cliquez sur l'icône d'installation située à côté de EpsonNet Config.
5. Pour effectuer l'installation, suivez les instructions affichées à l'écran.

Remarque :

*Si la fenêtre d'alerte de sécurité Windows s'affiche une fois EpsonNet Config lancé, cliquez sur le bouton **Débloquer**, faute de quoi les périphériques ne seront pas affichés sur l'écran de EpsonNet Config.*

Accès au Guide d'utilisation de EpsonNet Config

Le Guide d'utilisation de EpsonNet Config contient des informations détaillées, relatives à EpsonNet Config. Procédez comme suit pour afficher le Guide d'utilisation de EpsonNet Config.

1. Cliquez sur **Démarrer**, pointez sur **Programmes** ou **Tous les programmes**, sélectionnez **EpsonNet**, puis **EpsonNet Config V2**. Cliquez sur **EpsonNet Config** pour lancer l'application.
2. Dans le menu Aide, sélectionnez **Aide de EpsonNet Config**.

Le Guide d'utilisation de EpsonNet Config s'affiche. Vous pouvez obtenir des informations relatives à l'utilisation de EpsonNet Config en cliquant sur les liens situés sur la partie gauche de l'écran.

EpsonNet Config pour Macintosh

A propos de EpsonNet Config

Le Guide d'utilisation de EpsonNet Config contient des informations détaillées, relatives à EpsonNet Config. Procédez comme suit pour afficher le Guide d'utilisation de EpsonNet Config.

Remarque :

Veillez à utiliser le logiciel EpsonNet Config inclus sur le CD-ROM des logiciels fourni avec ce produit.

Installation de EpsonNet Config

Le Guide de l'utilisateur EpsonNet Config contient des détails sur EpsonNet Config. Procédez comme suit pour installer EpsonNet Config de manière à configurer l'interface réseau.

1. Double-cliquez sur l'icône **Macintosh HD**. Dans le dossier **Applications**, double-cliquez sur le dossier **EpsonNet**, puis double-cliquez sur le dossier **EpsonNet Config**. Puis, double-cliquez sur l'icône **EpsonNet Config**.
2. À partir du menu Aide, sélectionnez **EpsonNet Config Help**.

Le Guide d'utilisation de EpsonNet Config s'affiche. Vous pouvez obtenir des informations relatives à l'utilisation de EpsonNet Config en cliquant sur les liens situés sur la partie gauche de l'écran

EpsonNet Print

A propos de EpsonNet Print

EpsonNet Print est un utilitaire qui permet aux imprimantes du réseau TCP/IP de procéder à une impression poste-à-poste.

EpsonNet Print vous permet de localiser une imprimante située sur le même segment ou au-delà d'un routeur. Vous avez le choix entre l'impression LPR standard, l'impression LPR avancée et l'impression rapide.

Configuration requise

Le tableau suivant détaille la configuration requise pour l'utilisation de EpsonNet Print.

Systèmes d'exploitation	Windows Vista Windows XP Edition familiale/Professionnel (avec Service Pack 1 ou une version supérieure) Windows Server 2003 Windows 2000 (avec Service Pack version 4 ou une version supérieure)
Processeur	Pentium® II 400 MHz ou supérieur
Mémoire	64 Mo minimum
Espace disque dur	20 Mo minimum
Ecran	800 × 600 (résolution d'écran), 256 couleurs ou plus

Installation de EpsonNet Print

Pour installer EpsonNet Print, procédez comme suit. Veillez à installer l'application sur un ordinateur connecté au réseau.

Remarque :

Si l'application EpsonNet Direct Print (la version antérieure de EpsonNet Print) est installée sur votre ordinateur, vous devez la désinstaller avant de procéder à l'installation de EpsonNet Print (le programme d'installation vous guide pas à pas dans la procédure de désinstallation de EpsonNet Direct Print 2).

1. Assurez-vous que toutes les applications sont fermées et insérez le CD-ROM des logiciels dans le lecteur de CD-ROM.
2. L'écran d'installation du logiciel s'affiche automatiquement.

Si l'écran d'installation du logiciel ne s'affiche pas, double-cliquez sur l'application **EPSETUP.EXE** située sur le CD-ROM.

3. Cliquez sur le bouton **Installer utilitaire réseau**.

Remarque :

Cette étape n'est pas prise en compte si vous installez le logiciel à partir du CD-ROM des utilitaires réseau.

4. Cliquez sur l'icône d'installation située à côté de EpsonNet Print.
5. Pour effectuer l'installation, suivez les instructions affichées à l'écran.

Votre ordinateur est maintenant configuré de manière à imprimer à l'aide de LPR via EpsonNet Print. Pour configurer votre imprimante, reportez-vous à la section suivante.

Pour les utilisateurs de Windows Vista/XP/2000/Server 2003

Procédez comme suit pour ajouter un port à l'aide de l'Assistant Ajout d'imprimante.

- ☐ Si vous souhaitez ajouter un port à une imprimante dont l'adresse IP est affectée automatiquement par le routeur ou le serveur DHCP, reportez-vous à la section Ajout d'un port à une imprimante disposant d'une adresse IP dynamique.
- ☐ Si vous souhaitez ajouter un port à une imprimante dont l'adresse IP est affectée manuellement, reportez-vous à la section Ajout d'un port à une imprimante disposant d'une adresse IP statique.

Remarque :

- ☐ Assurez-vous que l'ordinateur est connecté au réseau et que le protocole TCP/IP est correctement défini.
- ☐ Veillez à ce que le pilote d'impression Epson cible soit installé sur l'ordinateur.
- ☐ Une adresse IP valable doit être affectée à l'imprimante.

Ajout d'un port à une imprimante disposant d'une adresse IP dynamique

1. **Sous Windows Vista :** cliquez sur **Démarrer**, sur **Panneau de configuration**, puis sur **Imprimantes**. Cliquez sur **Ajouter une imprimante** pour lancer l'Assistant Ajout d'imprimante.

Sous Windows XP : cliquez sur **Démarrer**, puis sur **Imprimantes et télécopieurs**. Sous Tâches d'impression, cliquez sur **Ajouter une imprimante** pour démarrer l'Assistant Ajout d'imprimante. Cliquez sur **Suivant**.

Sous Windows Server 2003 : cliquez sur **Démarrer**, puis sur **Imprimantes et télécopieurs**. Double-cliquez sur **Ajout d'imprimante** dans le dossier Imprimantes pour démarrer l'Assistant Ajout d'imprimante. Cliquez sur **Suivant**.

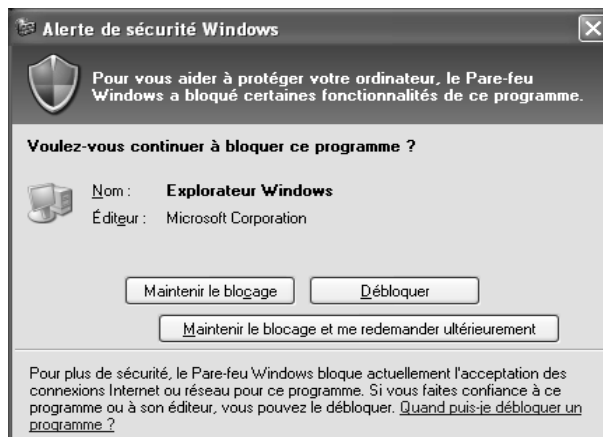
Sous Windows 2000 : cliquez sur **Démarrer**, pointez sur **Paramètres** et sélectionnez **Imprimantes**. Double-cliquez sur **Ajout d'imprimante** dans le dossier Imprimantes pour démarrer l'Assistant Ajout d'imprimante. Cliquez sur **Suivant**.

2. **Sous Windows Vista :** cliquez sur **Ajouter une imprimante locale**. Sélectionnez la case d'option **Créer un nouveau port**, puis **Port EpsonNet Print** dans la liste qui apparaît. Cliquez sur **Suivant**.

Sous Windows XP/Server 2003 : cliquez sur **Imprimante locale connectée à cet ordinateur**, désactivez la case à cocher **Détection automatique et installation de l'imprimante Plug-and-Play**, puis cliquez sur **Suivant**. Sélectionnez la case d'option **Créer un nouveau port**, puis **Port EpsonNet Print** dans la liste qui apparaît. Cliquez sur **Suivant**.

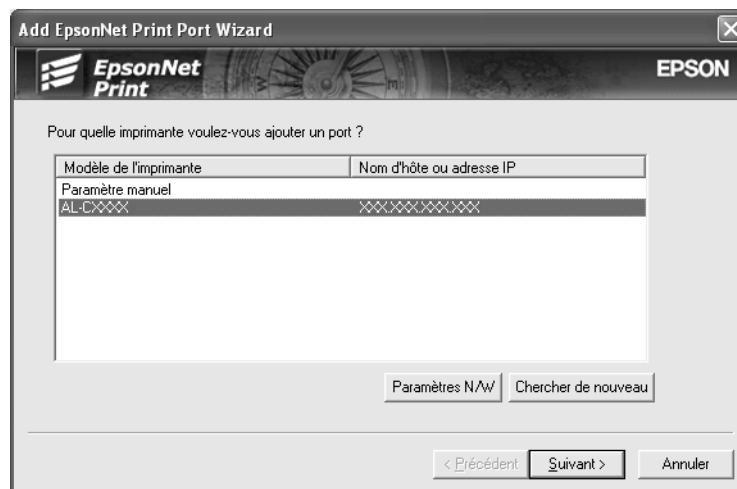
Remarque :

Si l'écran suivant s'affiche, cliquez sur le bouton **Débloquer**, puis sur le bouton **Rechercher de nouveau** pour rechercher les imprimantes.



Sous Windows 2000 : cliquez sur **Imprimante locale**, désactivez la case à cocher **Détection automatique et installation de l'imprimante Plug-and-Play**, puis cliquez sur **Suivant**. Sélectionnez la case d'option **Créer un nouveau port**, puis **Port EpsonNet Print** dans la liste qui apparaît. Cliquez sur **Suivant**.

3. Sélectionnez l'imprimante cible et cliquez sur **Suivant**.

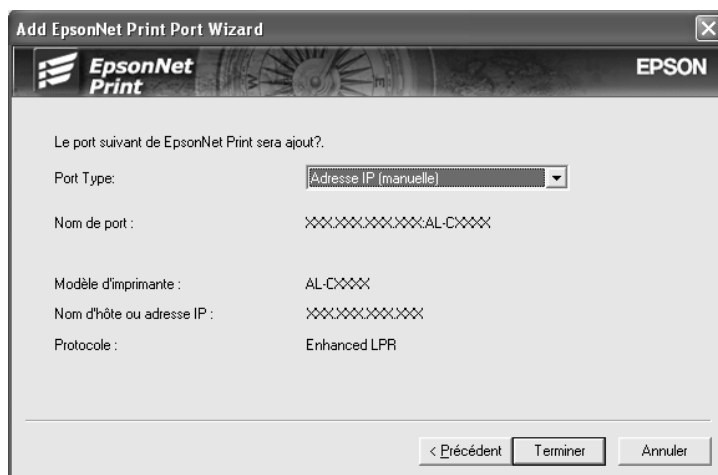
**Remarque :**

- ❑ Si l'imprimante cible ne figure pas dans la liste, cliquez sur le bouton **Rechercher de nouveau** pour localiser les imprimantes à l'aide de nouveaux paramètres.

- ❑ Si vous souhaitez localiser des imprimantes situées sur d'autres segments, cliquez sur le bouton **Paramètres N/W**. Activez la case à cocher **Spécifier le segment du réseau** et indiquez ensuite l'adresse réseau et le masque de sous-réseau du segment réseau recherché. Cliquez ensuite sur le bouton **Ajouter**. Vous pouvez également définir le délai qui doit s'écouler avant qu'une erreur ne soit déclarée.



4. Vérifiez les informations relatives au port de l'imprimante que vous souhaitez configurer et cliquez sur **Terminer**.



Options	Description
Type de port	<p>Les éléments suivants sont répertoriés dans le menu déroulant. Vous pouvez sélectionner le type de port dont vous avez besoin.</p> <p>Adresse IP (auto) : le port est configuré automatiquement. Si l'adresse IP de l'imprimante est obtenue automatiquement et que l'ordinateur et l'imprimante se trouvent sur le même segment, vous pouvez sélectionner ce type de port.</p> <p>Adresse IP (manuelle) : le nom de port utilisé est l'adresse IP de l'imprimante.</p> <p>Nom d'hôte (DNS) : le nom de port utilisé est le nom d'hôte de l'imprimante enregistré dans le serveur DNS.</p> <p>Réseau MS : le nom de port utilisé est le nom NetBIOS enregistré dans l'imprimante.</p>
Informations relatives au port	<p>Les éléments suivants sont affichés :</p> <ul style="list-style-type: none"> - Nom du port (si le type de port est modifié, le nom de port et le nom d'hôte ou l'adresse IP changent également) - Modèle de l'imprimante - Nom d'hôte ou adresse IP - Protocole
Bouton Terminer	Permet d'enregistrer les informations relatives au port dans le système et de fermer l'assistant d'ajout de port EpsonNet Print.
Bouton Retour	Permet de retourner à la fenêtre de la liste des imprimantes.
Bouton Annuler	Permet de fermer l'assistant d'ajout de port EpsonNet Print.

Vous devez installer le pilote d'impression. Reportez-vous à la section "Installation du pilote d'impression" à la page 57.

Ajout d'un port à une imprimante disposant d'une adresse IP statique

1. **Sous Windows Vista** : cliquez sur **Démarrer**, sur **Panneau de configuration**, puis sur **Imprimantes**. Cliquez sur **Ajouter une imprimante** pour lancer l'Assistant Ajout d'imprimante.

Sous Windows XP : cliquez sur **Démarrer**, puis sur **Imprimantes et télécopieurs**. Sous Tâches d'impression, cliquez sur **Ajouter une imprimante** pour démarrer l'Assistant Ajout d'imprimante. Cliquez sur **Suivant**.

Sous Windows Server 2003 : cliquez sur **Démarrer**, puis sur **Imprimantes et télécopieurs**. Double-cliquez sur **Ajout d'imprimante** dans le dossier Imprimantes pour démarrer l'Assistant Ajout d'imprimante. Cliquez sur **Suivant**.

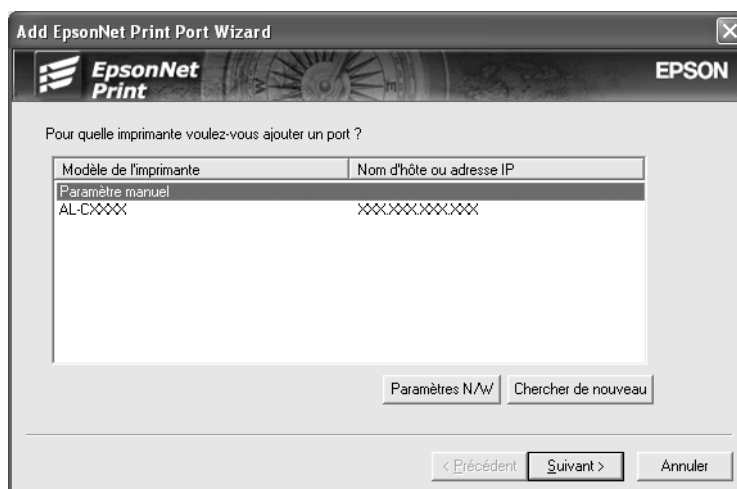
Sous Windows 2000 : cliquez sur **Démarrer**, pointez sur **Paramètres** et sélectionnez **Imprimantes**. Double-cliquez sur **Ajout d'imprimante** dans le dossier Imprimantes pour démarrer l'Assistant Ajout d'imprimante. Cliquez sur **Suivant**.

2. **Sous Windows Vista** : cliquez sur **Ajouter une imprimante locale**. Sélectionnez la case d'option **Créer un nouveau port**, puis **Port EpsonNet Print** dans la liste qui apparaît. Cliquez sur **Suivant**.

Sous Windows XP/Server 2003 : cliquez sur **Imprimante locale connectée à cet ordinateur**, désactivez la case à cocher **Détection automatique et installation de l'imprimante Plug-and-Play**, puis cliquez sur **Suivant**. Sélectionnez la case d'option **Créer un nouveau port**, puis **Port EpsonNet Print** dans la liste qui apparaît. Cliquez sur **Suivant**.

Sous Windows 2000 : cliquez sur **Imprimante locale**, désactivez la case à cocher **Détection automatique et installation de l'imprimante Plug-and-Play**, puis cliquez sur **Suivant**. Sélectionnez la case d'option **Créer un nouveau port**, puis **Port EpsonNet Print** dans la liste qui apparaît. Cliquez sur **Suivant**.

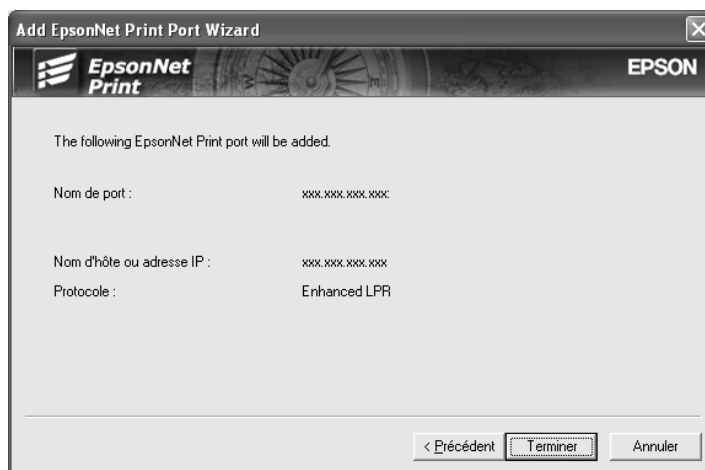
3. Sélectionnez **Configuration manuelle** dans la liste, puis cliquez sur **Suivant**.



4. Saisissez le nom de l'imprimante, le nom de port est automatiquement saisi dans la zone de texte Nom du port. Cliquez ensuite sur **Suivant**.



5. Vérifiez les informations relatives au port de l'imprimante que vous souhaitez configurer et cliquez sur **Terminer**.



Options	Description
Informations relatives au port	Les éléments suivants sont affichés : - Nom du port - Nom d'hôte ou adresse IP - Protocole
Bouton Terminer	Permet d'enregistrer les informations relatives au port dans le système et de fermer l'assistant d'ajout de port EpsonNet Print.
Bouton Retour	Permet de retourner à la fenêtre de la liste des imprimantes.
Bouton Annuler	Permet de fermer l'assistant d'ajout de port EpsonNet Print.

Vous devez installer le pilote d'impression. Reportez-vous à la section "Installation du pilote d'impression" à la page 57.

Installation du pilote d'impression

Installez le pilote d'impression fourni avec votre imprimante.

1. Insérez dans votre lecteur le CD-ROM fourni avec l'imprimante.
2. Si l'écran du programme d'installation EPSON s'affiche, fermez la fenêtre.
3. Cliquez sur le bouton **Disquette fournie**. La boîte de dialogue Installer à partir du disque apparaît.
4. Cliquez sur **Parcourir**.

5. Dans la zone Lecteurs, sélectionnez votre lecteur de CD-ROM, puis double-cliquez sur le dossier correspondant à votre système d'exploitation. Cliquez sur **OK**.
6. Dans la boîte de dialogue Installer à partir du disque, cliquez sur **OK**.
7. Sélectionnez le modèle d'imprimante approprié, puis cliquez sur **Suivant**.

Remarque :

*Si l'Assistant Ajout d'imprimante vous invite à choisir entre les options **Conserver le pilote existant** ou **Remplacer le pilote existant**, sélectionnez la case d'option **Remplacer le pilote existant**. Cliquez sur **Suivant**.*

8. Cliquez sur **Terminer** et suivez les instructions affichées à l'écran pour achever l'installation.

Vous pouvez maintenant procéder à une impression poste-à-poste à l'aide de l'imprimante. Si vous souhaitez configurer le port de l'imprimante, reportez-vous à la section "Configuration du port de l'imprimante" à la page 58.

Configuration du port de l'imprimante

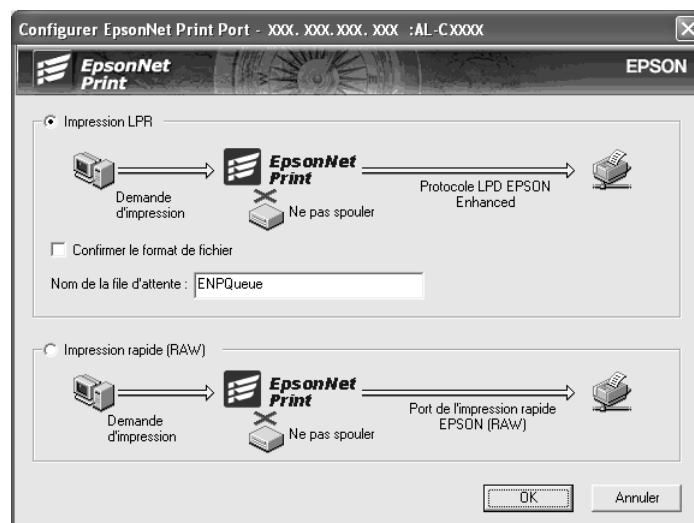
Procédez comme suit pour configurer le port de l'imprimante. La vitesse d'impression varie en fonction de votre sélection.

1. Sous Windows Vista :
cliquez sur **Démarrer**, sur **Panneau de configuration**, puis sur **Imprimantes**.

Sous Windows XP/Server 2003 :
cliquez sur **Démarrer**, puis sur **Imprimantes et télécopieurs**.

Sous Windows 2000 :
cliquez sur **Démarrer**, pointez sur **Paramètres** et sélectionnez **Imprimantes**.
2. Cliquez à l'aide du bouton droit de la souris sur l'imprimante cible et sélectionnez ensuite **Propriétés**.
3. Sous Windows Vista/XP/Server 2003/2000 :
cliquez sur l'onglet **Ports**, puis sur le bouton **Configurer le port**.

4. Définissez le paramétrage approprié pour le port souhaité.



Impression LPR avancée :

Sélectionnez la case d'option **Impression LPR** et indiquez ensuite le nom de la file d'attente (32 caractères maximum). L'impression LPR avancée transmet le travail d'impression à l'imprimante réseau cible sans spouler des données à imprimer. L'impression LPR avancée est plus rapide que l'impression LPR standard.

Impression LPR standard :

Activez la case à cocher **Vérifier la taille du fichier** et indiquez ensuite le nom de la file d'attente (32 caractères maximum). L'ordinateur spoule les données à imprimer avant de les transmettre à l'imprimante réseau cible.

Remarque :

Si la taille des données à imprimer est égale ou supérieure à 20 Mo, nous vous recommandons d'utiliser l'impression LPR avancée.

Impression rapide :

Sélectionnez la case d'option **Impression rapide (données brutes)**. Le port d'impression rapide Epson transmet le travail d'impression à l'imprimante réseau cible sans spouler des données à imprimer. L'impression rapide est plus rapide que les deux autres méthodes d'impression.

5. Cliquez sur **OK**.

Si vous sélectionnez la case d'option **Impression rapide (données brutes)** alors que l'imprimante ne prend pas en charge l'impression rapide ou si vous ne parvenez pas à vous connecter à l'imprimante, un message d'erreur s'affiche. Suivez les instructions du message pour résoudre le problème.

Chapitre 4

Dépannage

Problèmes d'ordre général

Impossible de configurer l'interface réseau ou d'imprimer à partir du réseau.

Motif	Marche à suivre
Il est possible que les paramètres de l'imprimante ou du réseau ne soient pas corrects.	Commencez par vérifier si vous pouvez imprimer une feuille d'état, en suivant les instructions figurant dans la section "Impression d'une feuille d'état du réseau" à la page 62. Si vous pouvez imprimer une feuille d'état, vérifiez les paramètres du réseau. Sinon, configurez le mode d'interface du panneau de contrôle de l'imprimante sur Auto ou Option .

Impossible d'imprimer bien qu'une adresse IP ait été attribuée à l'ordinateur et à l'imprimante.

Motif	Marche à suivre
Vous avez attribué manuellement une adresse IP à l'ordinateur mais l'adresse IP de l'imprimante a été attribuée par la fonction APIPA (adressage IP automatique privé).	Attribuez l'adresse IP de l'imprimante de sorte qu'elle appartienne au même segment que l'ordinateur. Utilisez EpsonNet Config et le panneau de contrôle de l'imprimante.

Impossible de lancer EpsonNet Config.

Motif	Marche à suivre
Vous avez ajouté ou supprimé des protocoles une fois EpsonNet Config installé.	Désinstallez et réinstallez EpsonNet Config. Reportez-vous aux sections "Désinstallation de logiciels" à la page 66 et "Installation de EpsonNet Config" à la page 48.

Le message "EpsonNet Config n'est pas disponible ; aucun réseau n'est installé" apparaît lorsque vous démarrez EpsonNet Config.

Motif	Marche à suivre
TCP/IP n'est pas sur votre ordinateur.	Installez le protocole dont vous avez besoin.
Le protocole TCP/IP est installé sur votre ordinateur, mais l'adresse IP de celui-ci n'a pas été définie correctement.	Redéfinissez l'adresse IP de l'ordinateur comme il se doit.

Le message "Impossible de terminer de communiquer les données de configuration" apparaît lors de la transmission des paramètres à l'interface réseau.

Motif	Marche à suivre
Ce problème peut survenir si vous utilisez un routeur de commutation.	<p>Saisissez la commande suivante dans la fenêtre d'invite de commande de l'ordinateur sur lequel EpsonNet Config est installé :</p> <p>Format : >ROUTE_ADD_adresse IP de l'interface réseau_adresse IP de l'ordinateur (le symbole de soulignement représente un espace)</p> <p>Exemple : >ROUTE ADD 192.168.192.168 22.33.44.55.</p>

Le modèle de l'imprimante et l'adresse IP ne s'affichent pas dans la boîte de dialogue EpsonNet Config.

Motif	Marche à suivre
Si aucune adresse IP valide n'est configurée, les éléments indiqués dans la boîte de dialogue mentionnée ci-dessus ne sont pas visibles.	<p>Définissez une adresse IP valide.</p> <p>Actualisez l'état en sélectionnant Actualiser dans le menu Affichage.</p> <p>Augmentez le délai avant expiration d'une session. Pour ce faire, sélectionnez Options dans le menu Outils et sélectionnez ensuite Attente. Cette opération peut ralentir l'exécution de EpsonNet Config.</p>

Problèmes propres à votre environnement réseau

Environnement Windows 2000

La boîte de dialogue de connexion par ligne commutée apparaît lorsque vous utilisez EpsonNet Print pour imprimer via TCP/IP.

Motif	Marche à suivre
Vous avez sélectionné une ligne téléphonique ou un modem (Internet Explorer 4.0x) pour vous connecter à Internet.	L'impression se termine correctement après la fermeture de cette boîte de dialogue, mais le message continue d'apparaître lors de chaque tâche d'impression. Connectez-vous à Internet par l'intermédiaire d'un réseau local d'entreprise (LAN - Local Area Network) ou faites fonctionner manuellement un réseau commuté.

Impression d'une feuille d'état du réseau

Avant de commencer la configuration de l'interface réseau, veillez à imprimer une feuille d'état du réseau sur laquelle figurent des informations importantes, telles que la configuration actuelle et l'adresse MAC de l'interface réseau.

Pour imprimer une feuille d'état du réseau, suivez la procédure décrite ci-après.

Remarque :

Vous ne pouvez pas imprimer une feuille d'état comme indiqué ci-après si votre imprimante ne dispose pas d'un écran LCD. Reportez-vous au Guide de l'utilisateur pour connaître la procédure d'impression de la feuille d'état.

1. Appuyez une fois sur le bouton ► **droit** du panneau de contrôle de l'imprimante pour activer le mode SelecType. Le menu Informations s'affiche sur l'écran LCD.
2. Appuyez sur le bouton ▼ **bas**.
3. Appuyez sur le bouton ▼ **bas** jusqu'à ce que Feuille réseau apparaisse sur l'écran LCD.
4. Appuyez sur le bouton **OK**.

Appuyez ensuite sur le bouton **OK** pour imprimer une feuille d'état du réseau.

Remarque :

- ❑ *Vous ne pouvez pas imprimer une feuille d'état du réseau dans les cas suivants : l'imprimante a commencé à imprimer, elle est hors tension ou elle n'est pas prête à imprimer.*
- ❑ *Pour plus d'informations sur le panneau de contrôle de l'imprimante, reportez-vous au Guide de l'utilisateur de l'imprimante.*

Chapitre 5

Conseils destinés aux administrateurs

Attribution d'une adresse IP dans le panneau de contrôle de l'imprimante

Une fois l'imprimante connectée au réseau, vous devez définir l'adresse IP de l'interface réseau.

Pour définir l'adresse IP, le masque de sous-réseau et la passerelle par défaut à partir du panneau de contrôle, suivez les instructions ci-dessous.

1. Mettez l'imprimante sous tension.
2. Appuyez une fois sur le bouton ► **droit** du panneau de contrôle de l'imprimante pour activer le mode Menu.
3. Appuyez sur le bouton ▼ **Bas** jusqu'à ce que le menu Param Réseau apparaisse.
4. Appuyez ensuite sur le bouton **OK**, puis appuyez sur OK de nouveau pour change la Confis Réseau. Vous pouvez utiliser les méthodes suivantes pour obtenir une adresse IP :
 - ☐ Choisissez **AUTO** lorsque vous obtenez une adresse IP d'un serveur DHCP. L'adresse IP est automatiquement obtenue du serveur DHCP lorsque l'imprimante est mise sous tension ou réinitialisée.
 - ☐ Choisissez **PANNEAU** lorsque vous configurez l'adresse IP, le masque sous-réseau et la passerelle en utilisant le panneau de commande de l'imprimante.

Remarque :

Pour utiliser **Auto**, un serveur DHCP doit être configuré correctement sur le réseau. Voyez l'aide en ligne de votre système d'exploitation pour plus d'information.

5. Pour configurer l'adresse IP manuellement, appuyez sur le bouton **Haut** ou **Bas** jusqu'à ce que IP = xxx.xxx.xxx.xxx apparaisse. Appuyez sur le bouton **OK**.
6. Appuyez sur le bouton ◀ **gauche** ou ► **droit** jusqu'à ce que la valeur souhaitée apparaisse. Appuyez ensuite sur le bouton **OK** pour valider votre choix.

Remarque :

Répétez les étapes 5 et 6 pour définir l'adresse IP, le masque de sous-réseau et la passerelle par défaut.

7. Appuyez sur le bouton ⏏ **Annuler** pour quitter le mode menu.

8. Mettez l'imprimante hors tension, puis à nouveau sous tension. Attendez que l'initialisation se termine.

Imprimez une feuille d'état de réseau pour confirmer la nouvelle adresse IP.

Remarque :

- ❑ *Pour plus d'informations sur les paramètres du panneau de contrôle de l'imprimante, reportez-vous au Guide de l'utilisateur.*

Menu Réseau

Les éléments de ce menu permettent de définir les paramètres du réseau à partir du panneau de contrôle de l'imprimante.

Option	Paramètres
I/F Réseau	Oui, Non
IP	0.0.0.1 à 255.255.255.254
SM	0.0.0.0 à 255.255.255.255
GW	0.0.0.0 à 255.255.255.255
BONJOUR	Oui, Non

Remarque :

- ❑ Pour activer les paramètres du menu Réseau, vous devez d'abord mettre l'imprimante hors tension pendant au moins cinq secondes, puis la remettre sous tension.

Universal Plug and Play

Lorsque vous connectez une imprimante au réseau, une adresse IP lui est automatiquement attribuée et l'icône de l'imprimante apparaît dans le dossier **Favoris réseau**.

Cliquez à l'aide du bouton droit de la souris sur l'icône de l'imprimante dans le dossier **Favoris réseau** et sélectionnez **Propriétés**. Vous pouvez lire les informations générales relatives à l'interface réseau.

Pour utiliser cette fonctionnalité, la fonction Universal Plug and Play doit être installée.

Remarque :

Avant d'utiliser la fonction Universal Plug and Play, vous devez activer le paramètre Universal Plug and Play dans EpsonNet Config. Reportez-vous au Guide d'utilisation de EpsonNet Config.

Désinstallation de logiciels

Suivez la procédure décrite ci-après pour désinstaller le logiciel réseau.

Windows Vista

1. Dans le menu **Démarrer**, sélectionnez **Panneau de configuration**, puis **Désinstaller un programme**.
2. Sélectionnez l'utilitaire à désinstaller, puis cliquez sur le bouton **Désinstaller/Modifier**.
3. Pour effectuer la désinstallation, suivez les instructions affichées à l'écran.

Windows 2000

1. Cliquez sur **Démarrer**, pointez sur **Paramètres**, puis sélectionnez **Panneau de configuration**.
2. Double-cliquez sur l'icône **Ajout/Suppression de programmes**.
3. Sélectionnez l'utilitaire à désinstaller, puis cliquez sur le bouton **Ajouter/Supprimer** (sous Windows Me/98/95/NT 4.0) ou **Modifier/Supprimer** (sous Windows 2000).
4. Pour effectuer la désinstallation, suivez les instructions affichées à l'écran.

Windows XP/Server 2003

1. Dans le menu **Démarrer**, sélectionnez **Panneau de configuration**, puis **Ajouter ou supprimer des programmes**.
2. Cliquez sur l'icône **Modifier ou supprimer des programmes**.
3. Sélectionnez l'utilitaire à désinstaller, puis cliquez sur le bouton **Modifier/Supprimer**.
4. Pour effectuer la désinstallation, suivez les instructions affichées à l'écran.

Mac OS X

1. Double-cliquez sur l'icône **Programme d'installation de EpsonNet Config**.
2. Cliquez sur **Continuer**.
3. Lisez le contrat de licence dans la zone de dialogue Licence, puis cliquez sur **Accepter**.
4. Sélectionnez **Désinstaller** dans le menu déroulant.

5. Cliquez sur le bouton **Désinstaller**.
6. Pour effectuer la désinstallation, suivez les instructions affichées à l'écran.

Remarque :

Vous pouvez également désinstaller le logiciel en faisant glisser le dossier cible vers la corbeille.

Index

A

Adresse IP, 64
Attribution d'une adresse IP, 64

C

Connecteur RJ-45, 11
Conseils destinés aux administrateurs, 64 à 68

D

Définition de l'adresse IP, 64
Dépannage, 60 à 63
DHCP, 64

E

Environnement, 9
Environnement d'exploitation, 9
EpsonNet
 Config (Macintosh), 50
 Config (Windows), 48
 Print, 50
EpsonNet EasyInstall, 25 à 28

F

Feuille d'état du réseau, 62

I

Impression LPR (TCP/IP), 14, 32, 35, 38, 42
Impression partagée sur réseau Microsoft, 14
Installation
 EpsonNet Config (Macintosh), 50
 EpsonNet Config (Windows), 48
 EpsonNet Print, 51
 pilote d'impression sous Macintosh, 45 à 47
 pilote d'impression sous Windows, 32 à 45
Installation des composants sur l'ordinateur, 16 à 23
Interface réseau
 configuration sous Macintosh, 29 à 32
 configuration sous Windows, 25 à 28
 connexion de l'interface au réseau, 24
 voyants, 10

L

Logiciel
 désinstallation, 66
 description, 11
Logiciel réseau
 désinstallation, 67 à 68

M

Macintosh
 configuration de l'interface réseau, 29 à 32
 installation du pilote d'imprimante, 45 à 47
 paramètres réseau, 23 à 24

P

Problèmes, résolution, 60 à 63
Protocoles, 9

T

TCP/IP
 configuration sous Macintosh, 23 à 24
 définition, 12
 impression sous Windows, 32, 35, 38, 42
Terminologie et concepts, 12

U

Universal Plug and Play, 66
Utilisation de l'imprimante avec
 Macintosh, 45
 Windows 2000, 42
 Windows Server 2003, 38
 Windows Vista, 32
 Windows XP, 35

V

Voyant d'état, 10
Voyant de données, 10
Voyants, interface réseau, 10