

Guide de projection sur table interactive

Le projecteur BrightLink® 455Wi peut être installé à un angle de 90 degrés vers le bas pour créer un espace de travail interactif directement sur la table. C'est idéal pour les projets ou les cours en groupe interactifs.

Le mode table interactive nécessite un système de montage conçu sur mesure. Vous pouvez en acheter un auprès de **Copernicus Education Products** :

www.interaktable.com

www.copernicused.com

1 800 267-8494

Suivez les instructions d'installation fournies avec le support.

Pour plus de détails sur l'utilisation du mode table interactive, consultez l'un des sites suivants :

www.epson.com/bl455table (É.-U.)

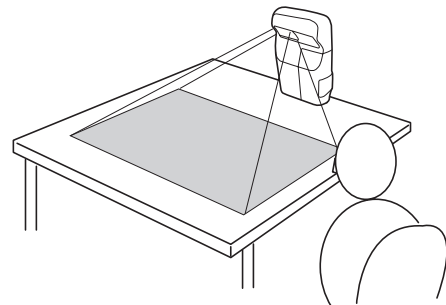
www.epson.ca/bl455table (Canada)

Remarque :

Le mode table interactive n'est pas disponible pour le projecteur BrightLink 450Wi.

Avertissement :

N'utilisez pas le support mural BrightLink livré avec le projecteur pour la projection sur table interactive. Le support mural n'est pas conçu pour le positionnement vertical du projecteur et peut représenter un risque pour la sécurité ou endommager l'appareil.



Exigences relativement à la table

Pour choisir une table pour la projection sur table interactive :

- Tenez compte de la taille des participants et de la table elle-même pour vous assurer que les utilisateurs ont accès à toutes les parties de la table interactive.
- Choisissez une table carrée ou rectangulaire. Pour garantir la stabilité et la sécurité de la table, les pieds doivent être placés aussi près que possible des coins. Le projecteur BrightLink pèse 13 lb (5,89 kg) et le support que vous utilisez pour la projection sur table interactive augmentera de manière substantielle le poids total de l'appareil.
- La surface de la table doit mesurer entre 1 et 1,75 po (2,54 et 4,45 cm) d'épaisseur. N'utilisez jamais une table avec des poutres de renfort qui empêchent le support de glisser sur toute la longueur de la table.
- Pour une qualité d'image optimale, assurez-vous que la surface de la table est blanche ou de couleur très claire. Si la surface de la table n'est pas blanche, vous pouvez utiliser du papier ou du carton pour affiche blanc.

- Consultez les tableaux de distance de la projection sur table interactive à la page 5 pour déterminer la bonne largeur de la table pour votre installation. N'oubliez pas de déterminer le format de l'image projetée : WXGA (16:10), XGA (4:3), ou panoramique (16:9).

Avertissement :

La table doit être suffisamment solide pour supporter le poids du projecteur et du support et ne pas basculer en cas de choc.

Accessoires en option

Afin d'accroître les possibilités de votre projecteur, Epson offre en option les accessoires suivants :

Produit	Numéro de pièce
Stylo interactif supplémentaire	V12H442001
Lampe de rechange	V13H010L57
Ensemble de filtres de rechange	V13H134A34

Vous pouvez vous procurer des accessoires auprès d'un revendeur agréé Epson. Pour les coordonnées du revendeur le plus proche, composez 1 800 463-7766. Vous pouvez également acheter des fournitures et des accessoires en ligne à l'adresse www.epson.ca.

Installation du projecteur

Pour installer le projecteur pour la projection sur table interactive, suivez les instructions d'installation fournies avec le système de montage.

Pour en savoir plus sur le fonctionnement du projecteur, consultez le *Guide de l'utilisateur BrightLink 455Wi* sur le CD fourni avec le projecteur.

Avertissement :

Ne regardez jamais dans l'objectif lorsque la lampe est allumée. Cela peut causer des lésions oculaires; cette consigne vise les enfants en particulier.

Ne vous appuyez pas sur le projecteur ou sur le support. Cela peut entraîner des blessures ou des dommages matériels.

Immobilisez les câbles du projecteur pour que les utilisateurs ne trébuchent pas ou ne fassent pas tomber le projecteur de la table.

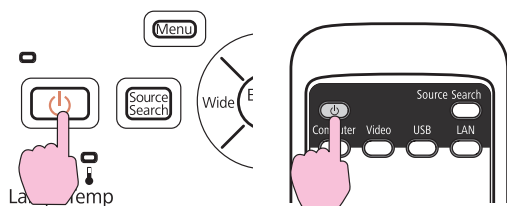
Lorsque vous projetez sur une table, vous devez changer l'orientation de la projection à Avant/Vers le bas. La durée de vie de la lampe dans ce mode est de 2000 heures.

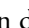
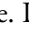
Mise en garde :

Si vous projetez sur une table et que vous ne sélectionnez pas le mode Avant/Vers le bas, la durée de vie de la lampe sera fortement réduite.

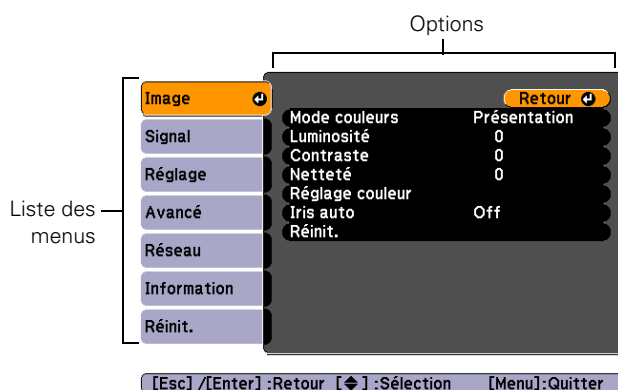
Après avoir monté le projecteur sur la table, suivez les étapes ci-après pour configurer l'appareil pour la projection sur table :

1. Appuyez sur la touche d'alimentation  de la télécommande ou du panneau de commande du projecteur.



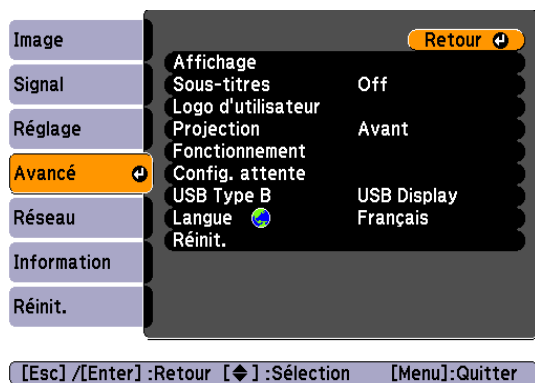
Le projecteur émet un bip et le témoin d'alimentation  clignote en vert pendant le réchauffage du projecteur, puis une image est projetée. Lorsque le témoin d'alimentation  cesse de clignoter et demeure vert, le projecteur est prêt à être utilisé.

2. Pour afficher l'écran de menus, appuyez sur la touche **Menu** de la télécommande ou du panneau de commande du projecteur. Un écran de menus semblable au suivant s'affiche :



Les menus sont affichés à gauche, tandis que les options disponibles pour le menu en surbrillance s'affichent à droite.

3. Utilisez les touches fléchées de la télécommande ou du projecteur pour parcourir la liste de menus. Mettez en surbrillance le menu **Avancé** et appuyez sur la touche **Enter** pour le sélectionner.



4. Faites défiler jusqu'à ce que l'option **Projection** s'affiche, puis appuyez sur le bouton **Enter** pour la sélectionner.

- Appuyez sur le bouton de flèche vers le bas ou de flèche vers le haut pour mettre en surbrillance **Avant/Vers le bas** et appuyez sur **Enter**. Appuyez sur **Menu** pour quitter.



Consultez le *Guide de l'utilisateur Brightlink 455Wi* pour plus de détails sur le réglage de l'image.

Sélection de la distance de projection sur la table interactive

Consultez les tableaux suivants pour sélectionner les bonnes distances pour le projecteur par rapport à la table. N'oubliez pas de déterminer le format de l'image projetée : WXGA (16:10), XGA (4:3), ou panoramique (16:9).

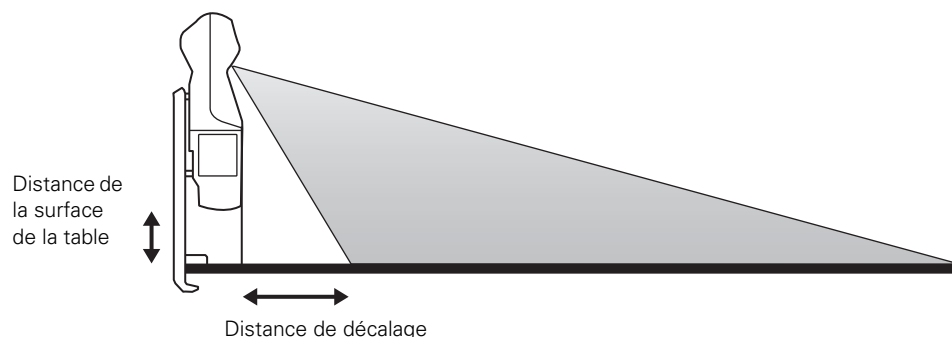
Pour de nouveaux ordinateurs ou portatifs, il s'agira probablement de WXGA (16:10). Pour l'équipement plus ancien, il s'agira probablement de XGA (4:3).

Remarque :

Lorsque vous utilisez le mode table interactive, Epson recommande une distance de 2 à 3 po (5,08 à 7,62 cm) du bas du projecteur à la table afin d'offrir la meilleure qualité d'image. Une distance de moins de 3 po (7,62 cm) peut entraîner une perte de qualité d'image, dont un effet de flou, une distorsion et/ou une variation des couleurs.

La distance du projecteur de la table est mesurée entre le bas du projecteur et la surface de la table.

Lorsque vous déterminez la bonne taille d'image pour la table, vous devez tenir compte de la hauteur de l'image, de la distance de décalage vertical, et de l'encombrement du support de la table. Toutes ces valeurs détermineront la profondeur minimale de la table requise pour la taille d'image désirée.



Distance de projection et taille de l'image en pouces

Résolution WXGA (16:10)

Distance du projecteur de la table	Taille d'image en diagonale	Largeur minimale de la table	Hauteur de l'image	Distance de décalage
0	50	42,4	26,5	5,9
1	53	44,9	28,1	6,3
2	57	48,3	30,3	7,0
3	60	50,9	31,9	7,4

XGA (4:3)

Distance du projecteur de la table	Taille d'image en diagonale	Largeur minimale de la table	Hauteur de l'image	Distance de décalage
0	45	36,0	27,0	6,0
1	47	37,6	28,2	6,4
2	50	40,0	30,0	6,9
3	53	42,4	31,8	7,4

Écran panoramique (16:9)

Distance du projecteur de la table	Taille d'image en diagonale	Largeur minimale de la table	Hauteur de l'image	Distance de décalage
0	49	42,7	24,1	7,3
1	52	45,3	25,5	7,8
2	55	47,9	27,0	8,4
3	58	50,6	28,5	8,9

Distance de projection et taille de l'image en millimètres

Résolution WXGA (16:10)

Distance du projecteur de la table	Taille d'image en diagonale	Largeur minimale de la table	Hauteur de l'image	Distance de décalage
0	1270	1077	673	150
25	1346	1141	714	160
48	1448	1227	770	178
76	1524	1293	810	188

XGA (4:3)

Distance du projecteur de la table	Taille d'image en diagonale	Largeur minimale de la table	Hauteur de l'image	Distance de décalage
0	1143	914	686	152
25	1194	955	716	163
48	1270	1016	762	175
76	1346	1077	808	188

Écran panoramique (16:9)

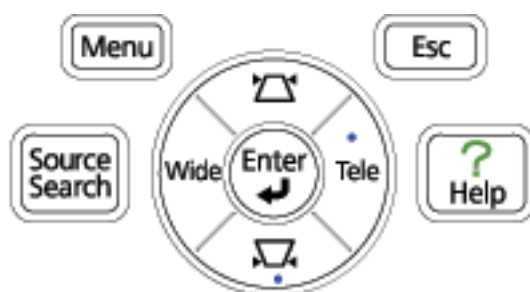
Distance du projecteur de la table	Taille d'image en diagonale	Largeur minimale de la table	Hauteur de l'image	Distance de décalage
0	1245	1085	612	185
25	1321	1151	647	198
48	1397	1217	685	213
76	1473	1285	724	226

Réglage de la taille de l'image

Vous pouvez utiliser le panneau de commande du projecteur pour régler l'image jusqu'à ce que vous obteniez la taille souhaitée.

You can use the projector's control panel to adjust the image until it is the size you want.

- Appuyez sur le bouton **Wide** pour agrandir l'image.
- Appuyez sur le bouton **Tele** pour rapetisser l'image.



Consignes de sécurité importantes

Observez ces consignes de sécurité au moment d'installer et d'utiliser le projecteur :

- Pour éviter d'endommager votre projecteur, vous devez suivre les instructions d'installation fournies avec le système de montage.
- Assurez-vous que le mode Avant/Vers le bas est sélectionné pour la projection sur table interactive.
- Ne regardez jamais dans l'objectif lorsque la lampe est allumée. Cela peut causer des lésions oculaires; cette consigne vise les enfants en particulier.
- Ne vous appuyez pas sur le projecteur ou sur le support. Cela peut entraîner des blessures ou des dommages matériels.
- Utilisez un système de gestion des câbles pour éviter que les personnes à la table ne trébuchent ou ne fassent tomber le projecteur ou l'ordinateur de la table.
- L'installation du projecteur doit être effectuée de préférence par des techniciens qualifiés avec du matériel de montage conçu pour ce projecteur.
- Si vous appliquez un adhésif au support pour que les vis ne se desserrent pas ou si vous utilisez des lubrifiants ou des huiles sur le projecteur, son boîtier peut se fissurer et il peut se détacher de son support. Cela pourrait causer des blessures graves à quiconque se trouvant sous le support de fixation et le projecteur pourrait s'abîmer. Lorsque vous installez ou réglez le support de montage, n'utilisez pas d'adhésifs pour empêcher les vis de se desserrer ni d'huiles ou de lubrifiants.
- N'utilisez pas le projecteur où il peut être exposé à la pluie, à l'eau ou à un niveau d'humidité excessif. Ne saisissez pas le stylo avec des mains humides.
- Ne touchez pas au conduit de sortie; sa température est élevée.
- Débranchez le projecteur de la prise murale avant de le nettoyer. Utilisez pour le nettoyage un chiffon sec (ou, pour les saletés ou taches difficiles à enlever, un chiffon humide bien essoré). N'utilisez pas de nettoyeurs liquides ni d'aérosols.
- Ne renversez jamais de liquide dans le projecteur.
- N'utilisez pas le projecteur où il peut être exposé à de la poussière ou de la fumée excessives.
- N'introduisez jamais d'objets quels qu'ils soient dans les ouvertures du boîtier du projecteur.
- N'utilisez pas et n'entrez pas le projecteur ou sa télécommande à proximité d'un appareil de chauffage, sous la lumière directe du soleil ou dans un véhicule fermé.
- Ne bouchiez pas les orifices et les ouvertures du boîtier du projecteur. Elles assurent la ventilation et empêchent la surchauffe du projecteur. Ne placez pas le projecteur sur un sofa, sur un tapis ou sur toute surface molle ou encore sur une pile de feuilles de papier détachées qui pourraient bloquer les fentes et les orifices de ventilation sous le projecteur. Si vous installez le projecteur à proximité d'un mur, laissez un espace d'au moins 7,9 po (20 cm) entre le mur et la bouche de sortie d'air.
- Ne soulevez pas ou n'inclinez pas la table après que le projecteur ait été installé.
- N'utilisez pas le projecteur dans un endroit encastré, à moins qu'une ventilation appropriée ait été prévue.
- Si vous utilisez plusieurs projecteurs côte à côte, prévoyez au moins 2 pi (60 cm) d'espace entre les projecteurs pour assurer une ventilation adéquate.

- Il est possible que vous deviez nettoyer le filtre à air et les orifices de ventilation. Un filtre à air ou un orifice de ventilation bloqué peut nuire à la ventilation requise pour le refroidissement du projecteur.
- Ne rangez pas le projecteur à l'extérieur pendant des périodes prolongées.
- Utilisez seulement le projecteur si la température est comprise entre 41 à 95 °F (5 à 35 °C). En dehors de cette plage, l'image risque d'être instable et le projecteur risque d'être endommagé.
- Ne stockez pas le projecteur en dehors de la plage de températures acceptable de 14 à 140 °F (–10 à 60 °C) et n'exposez-le pas aux rayons directs du soleil pendant des périodes de temps prolongées. Cela peut endommager le boîtier.
- Ne touchez pas la fiche durant un orage électrique. Sinon, vous pourriez recevoir un choc électrique.
- Débranchez le projecteur si vous comptez ne pas l'utiliser pendant un certain temps.
- Débranchez le projecteur de la prise murale et adressez-vous à un technicien qualifié dans les cas suivants : si le projecteur ne fonctionne pas normalement même si vous suivez les directives d'utilisation ou si vous notez des changements marqués concernant son rendement; si le projecteur émet de la fumée, des odeurs étranges ou des bruits étranges; lorsque le cordon d'alimentation est dénudé ou la fiche est endommagée; si du liquide ou des objets inconnus ont pénétré à l'intérieur du projecteur, ou s'il a été exposé à la pluie ou à l'eau; si le projecteur a fait l'objet d'une chute ou si le boîtier a été endommagé.
- Sauf indication contraire dans le *Guide de l'utilisateur* du projecteur, n'essayez jamais de réparer vous-même ce produit. Pour toute réparation, adressez-vous à un technicien qualifié. L'ouverture ou le retrait des couvercles de l'appareil risque de vous exposer à des tensions dangereuses et à d'autres dangers.
- N'ouvrez jamais les couvercles du projecteur sauf si le *Guide de l'utilisateur* l'exige pour des raisons précises. Ne tentez jamais de démonter ou de modifier le projecteur. Pour toutes les réparations, adressez-vous à un technicien qualifié.
- Utilisez le type de source d'alimentation indiqué sur le projecteur. L'utilisation d'une source d'alimentation différente peut provoquer un incendie ou une décharge électrique. Si vous avez un doute quant à l'alimentation, consultez votre revendeur ou votre compagnie d'électricité.
- Si vous utilisez le projecteur dans un pays autre que celui dans lequel vous l'avez acheté, utilisez le cordon d'alimentation approprié pour ce pays.
- Évitez de surcharger les prises murales, les rallonges ou les blocs multiprises. N'insérez pas la fiche dans une prise poussiéreuse. Vous risquez de provoquer un incendie ou une décharge électrique.
- Prenez les précautions ci-après pour la fiche : ne saisissez pas la fiche avec des mains humides. N'insérez pas la fiche dans une prise lorsque celle-ci est couverte de poussière. Insérez la fiche à fond dans la prise. Ne tirez pas sur le cordon d'alimentation pour débrancher la fiche; tenez fermement cette dernière lorsque vous la débranchez. Ne pas se conformer à ces consignes pourrait provoquer un incendie ou une décharge électrique.
- Ne placez pas le projecteur à un endroit où l'on peut facilement marcher sur le cordon d'alimentation.
- (Hg) La ou les lampes utilisées par le projecteur contiennent du mercure. Veuillez consulter les réglementations provinciale et locale concernant l'élimination et le recyclage. Ne mettez pas les lampes au rebut.
- Ne placez pas rien qui puisse se tordre ou s'abîmer du fait de la chaleur à proximité des bouches d'aération. N'approchez pas vos mains ni votre visage des bouches d'aération en cours de projection.
- Avant de déplacer le projecteur, assurez-vous qu'il est hors tension, que sa fiche est débranchée de la prise et que tous les câbles sont déconnectés.

- Ne tentez jamais d'enlever la lampe immédiatement après utilisation car elle est brûlante. Avant de retirer la lampe, éteignez le projecteur et attendez au moins une heure pour que la lampe puisse refroidir.
- Ne placez pas la source d'une flamme nue, comme une bougie allumée, sur le projecteur ou à proximité de celui-ci.
- Ne modifiez pas le cordon d'alimentation. Ne placez pas d'objets trop lourds sur le cordon d'alimentation et évitez de le tordre, de le courber ou de tirer dessus. Faites en sorte que le cordon d'alimentation ne se trouve pas à proximité d'appareils électriques chauds.
- Si la lampe se brise, aérez la pièce de manière à éviter que les gaz émis lorsque la lampe se brise ne soient inhalés ou n'entrent en contact avec les yeux ou la bouche

AVERTISSEMENT : Les câbles et/ou cordons fournis avec l'appareil contiennent des produits chimiques, y compris du plomb, reconnus par l'État de Californie comme étant la cause d'anomalies congénitales et d'autres dangers pour le système reproductif. *Lavez-vous les mains après chaque manipulation.* (Notice fournie conformément à la Proposition 65, Code de santé et sécurité de la Californie, section 25249.5 et suiv.)