

# Epson Stylus® CX7400 Series



## Guide rapide

*Copie, impression et numérisation de base*  
*Entretien de l'appareil multifonction*  
*Résolution des problèmes*

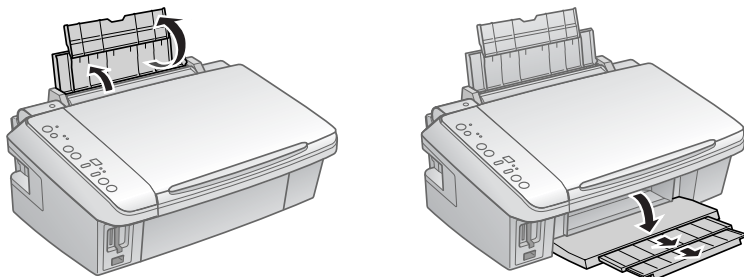
# Table des matières

<b>Chargement du papier</b> . . . . .	4
Utilisation de papiers spéciaux . . . . .	6
<b>Copie d'un document ou d'une photo</b> . . . . .	8
Placement de l'original sur la vitre d'exposition . . . . .	8
Copie d'un document . . . . .	9
Copie d'une photo . . . . .	10
Copie de documents sous forme de brouillon . . . . .	11
<b>Impression depuis une carte mémoire ou un appareil photo numérique</b> . . . . .	12
Impression depuis une carte mémoire . . . . .	12
Impression depuis un appareil photo numérique . . . . .	18
<b>Impression depuis un ordinateur</b> . . . . .	19
Impression sous Windows . . . . .	19
Impression sous Macintosh . . . . .	21
Sélection du type de papier correct . . . . .	23
<b>Numérisation d'une photo ou d'un document</b> . . . . .	25
Numérisation de base . . . . .	25
Restauration et correction de photos . . . . .	27
<b>Entretien de l'appareil multifonction</b> . . . . .	28
Vérification des buses de la tête d'impression . . . . .	28
Nettoyage de la tête d'impression . . . . .	29
Vérification des niveaux d'encre . . . . .	30
Remplacement des cartouches d'encre . . . . .	31
<b>Résolution des problèmes</b> . . . . .	36
Obtenir des mises à jour pour les logiciels de votre appareil . . . . .	36
Témoins d'erreur . . . . .	37
Problèmes et solutions . . . . .	39
Comment obtenir de l'aide . . . . .	41
<b>Avis</b> . . . . .	43

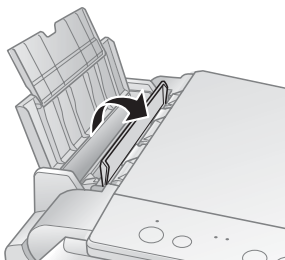
# Chargement du papier

Vous pouvez imprimer des documents et des photos sur une foule de types et formats de papier différents. Pour les détails, voyez la page 6.

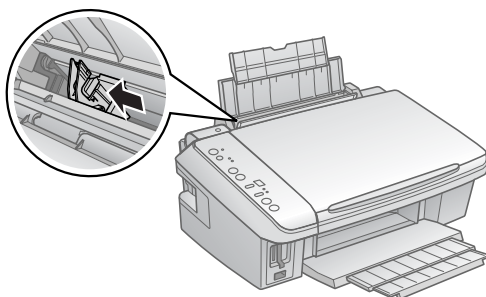
1. Ouvrez le support à papier et déployez sa rallonge. Ensuite, abaissez le plateau de sortie et tirez ses rallonges.



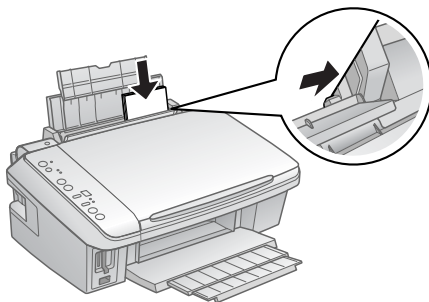
2. Basculez vers l'avant le volet protecteur de l'alimenteur.



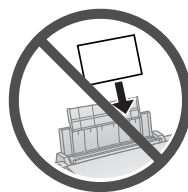
3. Appuyez sur la languette du guide-papier et faites-le glisser vers la gauche.



4. Insérez le papier, face d'impression ou brillante vers le haut, contre le bord droit de l'alimenteur et derrière la languette.



Chargez toujours le papier côté court en premier, même lorsque vous imprimez en orientation horizontale (paysage). Chargez le papier à en-tête ou préimprimé bord supérieur en premier.

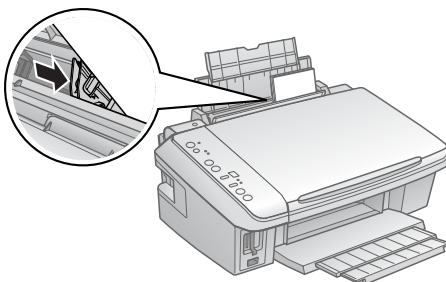


Vous pouvez charger un maximum de 120 feuilles de papier ordinaire, 80 feuilles de papier mat ou 20 feuilles de papier photo. Chargez les autres papiers spéciaux une feuille à la fois.

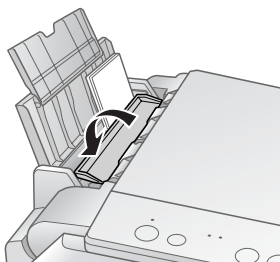
**Remarque :**

Le type de papier sélectionné a une incidence sur la qualité des tirages. Si vous faites une copie ou imprimez un brouillon, le papier ordinaire convient parfaitement. Toutefois, pour obtenir les meilleurs résultats, utilisez l'un des papiers spéciaux pour imprimante à jet d'encre Epson conçus pour votre appareil. Par exemple, vous obtiendrez de magnifiques tirages sur du Papier photo haute qualité – Glacé Epson (voyez la page 6 pour de plus amples renseignements).

5. Faites glisser le guide-papier contre le papier, sans trop serrer.



6. Basculez vers l'arrière le volet protecteur de l'alimenteur.



**Remarque :**  
Pour des instructions sur le chargement d'enveloppes, consultez le *Guide de l'utilisateur* électronique.

## Utilisation de papiers spéciaux

Epson® offre un vaste choix de papiers de haute qualité vous permettant ainsi de maximiser l'impact de vos photos, présentations et projets créatifs.

Vous pouvez vous procurer des cartouches d'encre et du papier Epson d'origine au Epson Supplies Central<sup>MS</sup> à l'adresse [www.epson.ca](http://www.epson.ca). Composez le 1-800-463-7766 pour obtenir les coordonnées du revendeur le plus proche.

Type de support	Dimensions	N° du produit	N <sup>bre</sup> de feuilles
Papier photo ultra haute qualité – Glacé Epson	4 × 6 po (101 × 152 mm), sans marges	S041934	50
		S042181	60
		S042174	100
	5 × 7 po (127 × 178 mm), sans marges	S041945	20
	Lettre (8,5 × 11 po; 216 × 279 mm)	S041935	20
		S042182	25
		S042175	50

Type de support	Dimensions	N° du produit	Nbre de feuilles
Papier photo haute qualité – Glacé Epson	4 × 6 po (101 × 152 mm), sans marges	S041808 S041727	40 100
	5 × 7 po (127 × 178 mm), sans marges	S041464	20
	8 × 10 po (203 × 254 mm), sans marges	S041465	20
	Lettre (8,5 × 11 po; 216 × 279 mm)	S041286 S041667 S042183	20 50 25
Papier photo haute qualité – Semi-glacé Epson	4 × 6 po (101 × 152 mm), sans marges	S041982	40
	Lettre (8,5 × 11 po; 216 × 279 mm)	S041331	20
Papier photo – Glacé Epson	4 × 6 po (101 × 152 mm), sans marges	S041809 S042038	50 100
	Lettre (8,5 × 11 po; 216 × 279 mm)	S041141 S041649 S041271	20 50 100
Papier blanc brillant Epson	Lettre (8,5 × 11 po; 216 × 279 mm)	S041586	500
Papier pour présentation haute qualité – Mat Epson	8 × 10 po (203 × 254 mm), sans marges	S041467	50
	Lettre (8,5 × 11 po; 216 × 279 mm)	S041257 S042180	50 100
Papier pour présentation haute qualité – Mat recto verso Epson	Lettre (8,5 × 11 po; 216 × 279 mm)	S041568	50
Papier pour présentation – Mat Epson	Lettre (8,5 × 11 po; 216 × 279 mm)	S041062	100
	Légal (8,5 × 14 po; 216 × 356 mm)	S041067	100
Feuilles autocollantes de qualité photo Epson	A4 (8,3 × 11,7 po; 211 × 297 mm)	S041106	10
Papier décalque au fer chaud transférable à froid Epson	Lettre (8,5 × 11 po; 216 × 279 mm)	S041153	10

# Introduction

Après avoir configuré votre appareil multifonction Epson Stylus® CX7400 Series selon les directives de la feuille *Point de départ*, consultez le présent guide pour savoir comment :

- Charger du papier
- Effectuer une copie d'un document ou d'une photo
- Imprimer depuis une carte mémoire ou un appareil photo numérique
- Imprimer à partir de votre ordinateur (étapes de base)
- Numériser un document ou une photo et restaurer ou corriger la couleur, au besoin
- Effectuer l'entretien courant de l'appareil
- Résoudre des problèmes simples

Ce guide vous explique comment effectuer la plupart de ces tâches sans même allumer votre ordinateur! Évidemment, vous pouvez en faire beaucoup plus lorsque vous raccordez l'appareil CX7400 Series à votre ordinateur Windows® ou Macintosh®. Pour obtenir des instructions supplémentaires, consultez le *Guide de l'utilisateur* électronique en double-cliquant sur son icône sur le bureau de l'ordinateur.

Veuillez suivre les consignes ci-après pendant la lecture du guide de l'appareil CX7400 Series :

## **Avertissement :**

Les avertissements doivent être observés à la lettre pour éviter les blessures corporelles.

## **Mise en garde :**

Les mises en garde doivent être observées afin d'éviter d'endommager votre équipement.

## **Remarque :**

Les remarques contiennent des informations importantes au sujet de votre appareil CX7400 Series.

## **Astuce :**

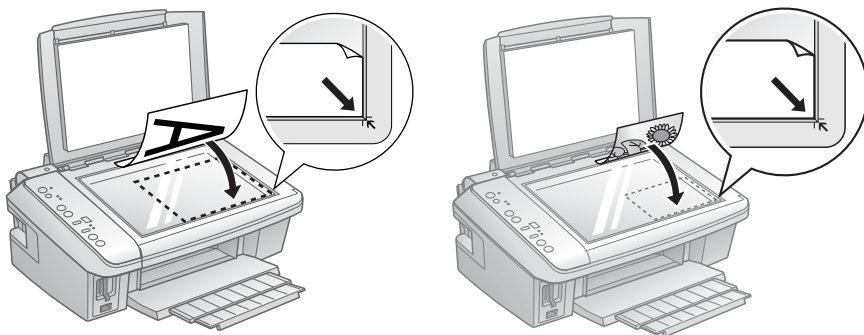
Les astuces offrent des conseils pour optimiser les tâches de copie, de numérisation et d'impression.

# Copie d'un document ou d'une photo

Suivez les instructions du présent chapitre pour placer correctement les originaux sur la vitre d'exposition et pour faire des copies en couleur ou en noir et blanc.

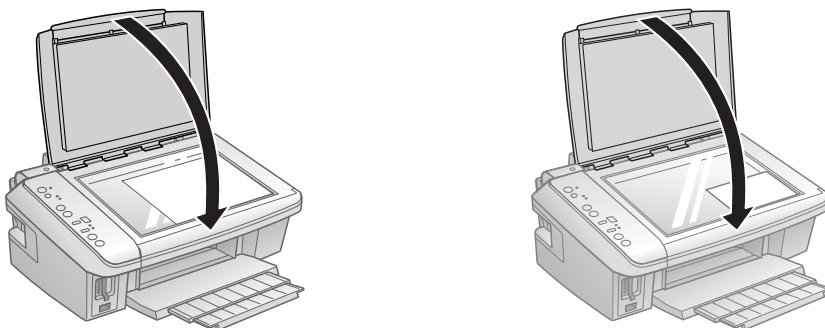
## Placement de l'original sur la vitre d'exposition

1. Ouvrez le capot et placez votre original face vers le bas sur la vitre d'exposition, bord supérieur dans le coin avant droit.



Éloignez légèrement la photo ou le document des bords.


2. Fermez le capot délicatement afin de ne pas déplacer l'original.




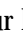
# Copie d'un document

Vous pouvez copier des documents sur du papier ordinaire ou du papier spécial Epson de format lettre ou A4 en utilisant votre appareil Epson Stylus CX7400 Series comme s'il s'agissait d'un photocopieur.

1. Chargez du papier ordinaire ou du papier spécial Epson de format lettre ou A4.
2. Appuyez sur le bouton de format de papier, au besoin, pour sélectionner Papier ordinaire format lettre.
3. Placez votre document original sur la vitre d'exposition.
4. Appuyez sur le bouton Copies pour sélectionner un nombre de copies entre 1 et 9. Le nombre de copies s'affiche dans la fenêtre Copies.

Pour effectuer entre 10 et 100 copies, appuyez sur le bouton Copies jusqu'à ce que  s'affiche dans la fenêtre Copies. Ne chargez que le nombre de feuilles correspondant au nombre de copies à effectuer. Par exemple, pour effectuer 12 copies, chargez 12 feuilles de papier.

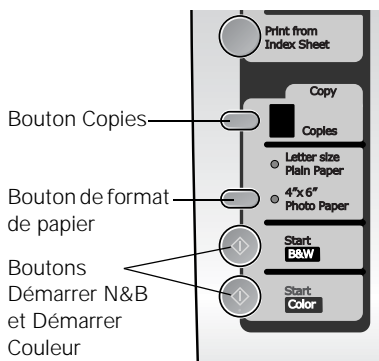
(N'oubliez pas de changer le réglage à 1 quand vous aurez terminé.)

5. Appuyez sur le bouton  Démarrer N&B (pour les documents noir et blanc) ou  Démarrer Couleur (pour les documents couleur) pour lancer la copie.

Pour annuler la copie, appuyez sur le bouton  Arrêt.

## Remarque :

Il se peut que la taille des copies ne soit pas identique à celle du document original.



# Copie d'une photo

Vous pouvez copier des photos sur du papier photo Epson (divers types disponibles) de 4 × 6 pouces pour obtenir des tirages sans bordure.

1. Chargez jusqu'à 20 feuilles de papier photo Epson de 4 × 6 pouces.
2. Appuyez sur le bouton de format de papier, au besoin, pour sélectionner Papier photo 4 x 6 po.
3. Placez votre photo originale sur la vitre d'exposition.

4. Appuyez sur le bouton Copies pour sélectionner un nombre de copies entre 1 et 9. Le nombre de copies s'affiche dans la fenêtre Copies.

Pour effectuer entre 10 et 100 copies, appuyez sur le bouton Copies jusqu'à ce que  $\equiv$  s'affiche dans la fenêtre Copies.

Ne chargez que le nombre de feuilles

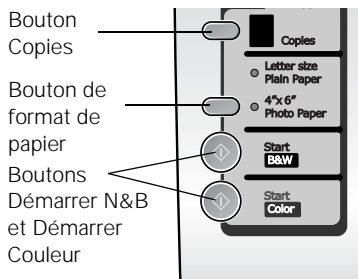
correspondant au nombre de copies à effectuer. Par exemple, pour effectuer 12 copies, chargez 12 feuilles de papier. (N'oubliez pas de changer le réglage à 1 quand vous aurez terminé.)

5. Appuyez sur le bouton  $\blacktriangleleft$  Démarrer N&B (pour les photos noir et blanc) ou  $\blacktriangleright$  Démarrer Couleur (pour les photos couleur) pour lancer la copie. L'appareil CX7400 Series redimensionne automatiquement votre photo pour qu'elle tienne sur le papier de 4 × 6 pouces chargé.

Pour annuler la copie, appuyez sur le bouton  $\odot$  Arrêt.

## Remarque :

Il se peut que la taille des copies ne soit pas identique à celle de la photo originale.



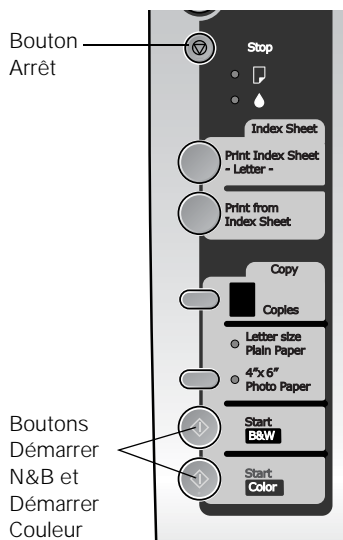
# Copie de documents sous forme de brouillon

Vous pouvez faire rapidement des copies brouillon sur du papier ordinaire ou du papier blanc brillant Epson. Les copies brouillon sont d'une qualité inférieure, mais elles sont imprimées plus rapidement.

1. Chargez du papier ordinaire ou du papier blanc brillant Epson de format lettre ou A4.
2. Appuyez sur le bouton de format de papier, au besoin, pour sélectionner Papier ordinaire format lettre.
3. Placez votre document original sur la vitre d'exposition.
4. Appuyez sur le bouton Copies pour sélectionner un nombre de copies entre 1 et 9. Le nombre de copies s'affiche dans la fenêtre Copies.

Pour effectuer entre 10 et 100 copies, appuyez sur le bouton Copies jusqu'à ce que  $\equiv$  s'affiche dans la fenêtre Copies. Ne chargez que le nombre de feuilles correspondant au nombre de copies à effectuer. Par exemple, pour effectuer 12 copies, chargez 12 feuilles de papier. (N'oubliez pas de changer le réglage à 1 quand vous aurez terminé.)

5. Enfoncez le bouton  $\odot$  Arrêt en même temps que vous appuyez sur le bouton  $\blacklozenge$  Démarrer N&B (pour les documents noir et blanc) ou  $\color{blue}\blacklozenge$  Démarrer Couleur (pour les documents couleur) pour lancer la copie. Si vous avez besoin d'annuler la copie, appuyez sur le bouton  $\odot$  Arrêt.



## Remarque :

Il se peut que la taille des copies ne soit pas identique à celle des originaux.

# Impression depuis une carte mémoire ou un appareil photo numérique

L'appareil multifonction Epson Stylus CX7400 Series vous permet d'imprimer des photos depuis :

- La carte mémoire de votre appareil photo numérique (ci-après)
- L'appareil photo numérique lui-même (voyez la page 17)

---

## Impression depuis une carte mémoire

L'appareil CX7400 Series vous permet d'imprimer des photos couleur directement à partir de la carte mémoire de votre appareil photo numérique; il suffit de l'insérer dans l'un des logements de carte mémoire et de lancer l'impression.

Si votre appareil photo numérique prend en charge DPOF<sup>MC</sup> (Digital Print Order Format [format d'ordre d'impression numérique]), vous pouvez présélectionner les photos à imprimer pendant que la carte se trouve dans l'appareil photo. Vous pouvez ensuite insérer la carte dans l'appareil CX7400 Series et les imprimer.

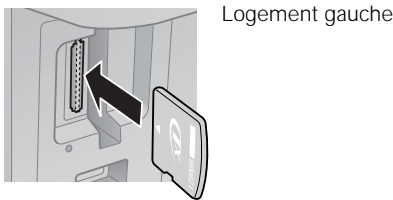
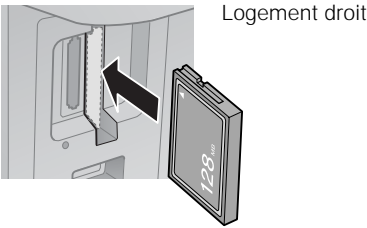
Voyez les sections suivantes :

- « Cartes mémoire et formats d'image compatibles » à la page 13
- « Insertion d'une carte » à la page 14
- « Impression de photos depuis une feuille d'index » à la page 16
- « Impression de photos présélectionnées sur l'appareil photo (DPOF) » à la page 17

Consultez le *Guide de l'utilisateur* pour des directives sur le transfert de fichiers de carte mémoire entre votre appareil CX7400 Series et un ordinateur ou autre dispositif.

# Cartes mémoire et formats d'image compatibles

Vous pouvez utiliser les types de carte suivants dans l'appareil CX7400 Series :



Logement	Type de carte
Logement droit	CompactFlash® Type I/II Microdrive <sup>MC</sup>
Logement gauche	SD <sup>MC</sup> SDHC <sup>MC</sup> miniSD <sup>MC</sup> * miniSDHC* microSD* microSDHC* MultiMediaCard <sup>MC</sup> Memory Stick <sup>MC</sup> Memory Stick Duo <sup>MC</sup> * Memory Stick PRO <sup>MC</sup> Memory Stick PRO Duo <sup>MC</sup> * Memory Stick Micro* MagicGate <sup>MC</sup> Memory Stick MagicGate Memory Stick Duo* xD-Picture Card <sup>MC</sup> xD-Picture Card Type H xD-Picture Card Type M

\* Adaptateur requis

L'appareil CX7400 Series prend en charge les fichiers d'image qui répondent aux exigences suivantes :

Format de support	Conforme à la norme DCF version 1.0 ou 2.0*
Format de fichier	JPEG Prend en charge Exif version 2.21
Taille de l'image	80 × 80 pixels à 9200 × 9200 pixels
Nombre de fichiers	Jusqu'à 999

\* DCF correspond à la norme « Design rule for Camera File system » (règle de conception des systèmes de fichiers d'appareil photo)

**Remarque :**

Vous pouvez seulement imprimer en couleur lorsque vous imprimez directement depuis une carte mémoire, il n'est pas possible d'imprimer en noir et blanc.

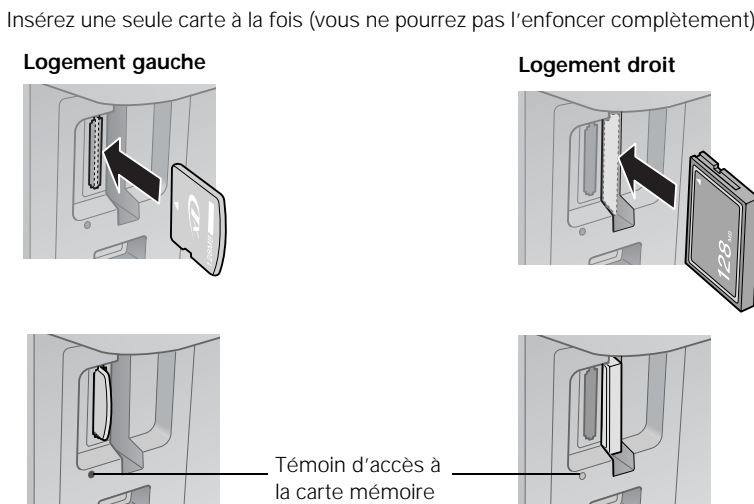
## Insertion d'une carte

1. Assurez-vous que l'appareil CX7400 Series est sous tension.

### Remarque :

Quand vous imprimez directement à partir d'une carte mémoire, il est préférable que l'appareil CX7400 Series ne soit pas raccordé à l'ordinateur ou que l'ordinateur soit éteint. Si un message s'affiche à l'écran de l'ordinateur lorsque vous insérez une carte, annulez l'opération et fermez la fenêtre.

2. Insérez votre carte dans le logement approprié, tel qu'illustré ci-dessous :



Le témoin d'accès à la carte mémoire clignote puis reste allumé. Vous pouvez maintenant :

- Imprimer une feuille d'index pour sélectionner les photos à imprimer (voyez la page 15)
- Imprimer les photos présélectionnées sur l'appareil photo à l'aide de la fonction DPOF (voyez la page 17)

Avant de retirer la carte, assurez-vous que le témoin d'accès à la carte mémoire ne clignote pas, puis tirez-la tout droit pour la sortir du logement.

### Mise en garde :

Ne retirez pas la carte mémoire et n'éteignez pas l'appareil CX7400 Series pendant que le témoin d'accès à la carte mémoire clignote, au risque de perdre les données sur la carte.

## Impression de photos depuis une feuille d'index

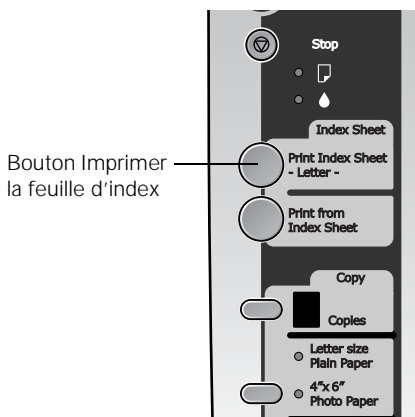
Vous pouvez imprimer une feuille d'index sur laquelle figurent des versions miniatures de toutes les photos stockées sur votre carte mémoire. Vous pouvez ensuite sélectionner les photos à imprimer en les marquant sur la feuille d'index et en numérisant la feuille; l'appareil CX7400 Series les imprimera automatiquement.

### Remarque :

Quand vous imprimez directement à partir d'une carte mémoire, il est préférable que l'appareil CX7400 Series ne soit pas raccordé à l'ordinateur ou que l'ordinateur soit éteint. Si un message s'affiche à l'écran de l'ordinateur lorsque vous insérez une carte, annulez l'opération et fermez la fenêtre.

## Impression d'une feuille d'index

1. Chargez plusieurs feuilles de papier ordinaire de format lettre ou A4 (voyez la page 4).
2. Insérez une carte mémoire dans l'un des logements (voyez la page 14).
3. Appuyez sur le bouton Imprimer la feuille d'index pour imprimer la feuille d'index.



Les photos les plus récentes sont imprimées sur la première feuille d'index (maximum de 30 photos par page).

### Remarque :


Pour annuler l'impression, appuyez sur le bouton ⏏ Arrêt.

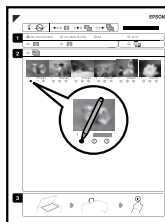
Vous pouvez maintenant sélectionner vos photos sur la feuille d'index, numériser la feuille et imprimer vos photos. Voyez la section suivante pour les directives.

## Impression de photos depuis une feuille d'index

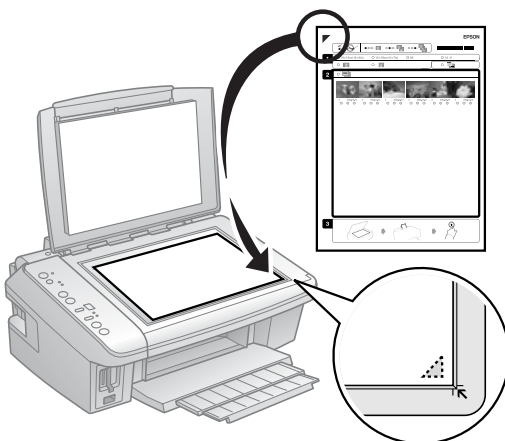
1. Utilisez un stylo ou un crayon foncé pour remplir les cercles sur la feuille d'index.

Correct : ●

Incorrect : ⊕ ⊗ 



- Sélectionnez les paramètres de type et de format correspondant au papier chargé.
  - Sélectionnez une disposition Borderless (Sans marges) ou With Border (Avec marges).
  - Si vous souhaitez imprimer sur chaque photo la date à laquelle elle a été prise, sélectionnez Print date on photos (Imprimer la date sur les photos).
  - Remplissez un cercle sous chaque photo à imprimer. Les chiffres indiquent le nombre de copies à imprimer de chaque photo.
  - Si vous souhaitez imprimer une copie de toutes les photos sur la feuille d'index, remplissez le cercle All (Toutes).
2. Soulevez le capot.
  3. Placez la feuille d'index face vers le bas sur la vitre d'exposition, dans le coin inférieur droit, de sorte que le bord supérieur de la feuille soit aligné sur le bord droit de la vitre d'exposition.



4. Rabattez le capot.
5. Chargez le type de papier sur lequel vous souhaitez imprimer vos photos, soit du papier ordinaire, soit du papier photo.
6. Assurez-vous que la carte mémoire se trouve toujours dans l'appareil.
7. Appuyez sur Imprimer à partir de la feuille d'index pour lancer la numérisation et l'impression. Attendez que l'impression prenne fin avant d'imprimer à partir d'autres feuilles d'index, le cas échéant.

**Remarque :**

Pour annuler l'impression, appuyez sur le bouton ⏏ Arrêt.

Une fois l'impression terminée, vous pouvez retirer votre carte mémoire.

## ***Impression de photos présélectionnées sur l'appareil photo (DPOF)***

Si votre appareil photo prend en charge la fonction DPOF (Digital Print Order Format [format d'ordre d'impression numérique]), vous pouvez sélectionner les photos à imprimer pendant que la carte mémoire se trouve dans l'appareil photo. Vous pouvez ensuite insérer la carte dans l'appareil CX7400 Series et les imprimer rapidement.

**Remarque :**

Consultez le manuel de l'appareil photo pour des instructions sur la sélection de photos au moyen de la fonction DPOF.

1. Insérez dans l'un des logements une carte mémoire sur laquelle sont stockées des photos sélectionnées avec la fonction DPOF. La lettre d s'affiche dans la fenêtre Copies.
2. Chargez le type de papier sur lequel vous souhaitez imprimer vos photos, soit du papier ordinaire, soit du papier photo.
3. Appuyez sur le bouton de format de papier pour sélectionner la taille et le type de papier chargé.

Si vous sélectionnez Papier ordinaire format lettre, les photos sont imprimées avec une bordure blanche.

Si vous sélectionnez Papier photo 4 x 6 po, les photos sont imprimées bord à bord (sans bordure).

4. Appuyez sur le bouton ⏏ Démarrer Couleur pour imprimer vos photos.

**Remarque :**

Pour annuler l'impression, appuyez sur le bouton ⏏ Arrêt.

# Impression depuis un appareil photo numérique

Si votre appareil photo numérique est compatible PictBridge<sup>MC</sup> ou USB DIRECT-PRINT<sup>MC</sup>, vous pouvez le brancher directement à l'appareil CX7400 Series pour y imprimer vos photos. Consultez le manuel de l'appareil photo pour savoir s'il est compatible. Vos photos doivent être enregistrées en format JPEG et avoir entre 80 × 80 pixels et 9200 × 9200 pixels.

## Remarque :

Epson ne peut garantir la compatibilité d'aucun appareil photo. Il est possible que certaines combinaisons de type et de format de papier et de disposition ne soient pas prises en charge, selon l'appareil photo et les réglages de l'appareil CX7400 Series.

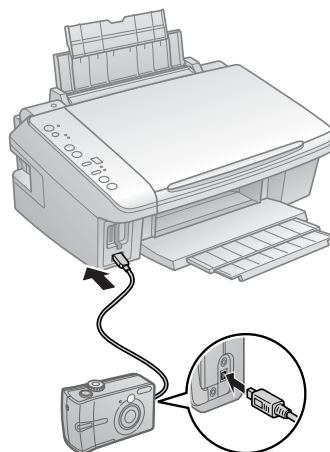
1. Avant de raccorder l'appareil photo, assurez-vous que votre appareil CX7400 Series est sous tension, mais non en cours d'impression.
2. Retirez toute carte mémoire de son logement.
3. Connectez le câble USB accompagnant l'appareil photo au port USB situé à l'avant de l'appareil CX7400 Series.
4. Chargez le papier sur lequel vous souhaitez imprimer vos photos (voyez la page 4).
5. Appuyez sur le bouton de format de papier pour sélectionner la taille et le type de papier chargé.

Si vous sélectionnez Papier ordinaire format lettre, les photos sont imprimées avec une bordure blanche.

Si vous sélectionnez Papier photo 4 x 6 po, les photos sont imprimées bord à bord (sans bordure).

6. Mettez l'appareil photo sous tension.
7. Suivez les instructions accompagnant votre appareil photo pour sélectionner les photos et paramètres, et lancer l'impression.

Une fois l'impression terminée, éteignez l'appareil photo et débranchez-le du port USB de l'appareil CX7400 Series.



# Impression depuis un ordinateur

Ce chapitre décrit les étapes de base pour l'impression d'une photo ou d'un document stocké sur votre ordinateur Windows ou Macintosh. Pour des instructions détaillées sur l'impression, consultez le *Guide de l'utilisateur* électronique.

Avant de commencer, assurez-vous que les logiciels d'impression sont bien installés et que l'appareil CX7400 Series est bien raccordé à l'ordinateur, selon les directives de la feuille *Point de départ*.

**Astuce :**

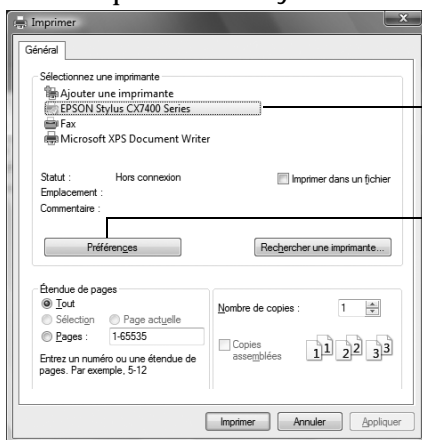
Visitez régulièrement le site Web de soutien d'Epson à l'adresse [www.epson.ca](http://www.epson.ca) pour obtenir des mises à jour gratuites des pilotes de l'appareil CX7400 Series (voyez la page 36).

---

## Impression sous Windows

1. Chargez du papier (voyez la page 4).
2. Ouvrez une photo ou un document depuis une application Windows.
3. Ouvrez le menu Fichier et sélectionnez Imprimer. Une fenêtre comme celle-ci s'affiche :

4. Assurez-vous que EPSON Stylus CX7400 Series est sélectionné, puis cliquez



Sélectionnez EPSON Stylus CX7400 Series.

Cliquez ici pour ouvrir le logiciel d'impression.

sur le bouton Préférences ou Propriétés.

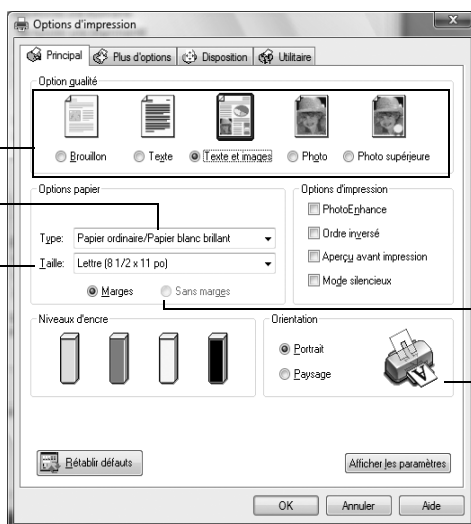
(Si un bouton Configuration, Imprimante ou Options s'affiche, cliquez dessus. Puis cliquez sur Préférences ou Propriétés dans la fenêtre suivante.)

5. Dans l'onglet Principal, sélectionnez les paramètres d'impression de base. Sélectionnez toujours le paramètre Type qui convient au papier que vous utilisez (voyez la page 23 pour plus de détails).

Sélectionnez le type de document à imprimer (choisissez Photo ou Photo supérieure pour les photos).

Sélectionnez le Type de support.

Sélectionnez la Taille du support.



Cliquez ici pour des photos sans bordure.

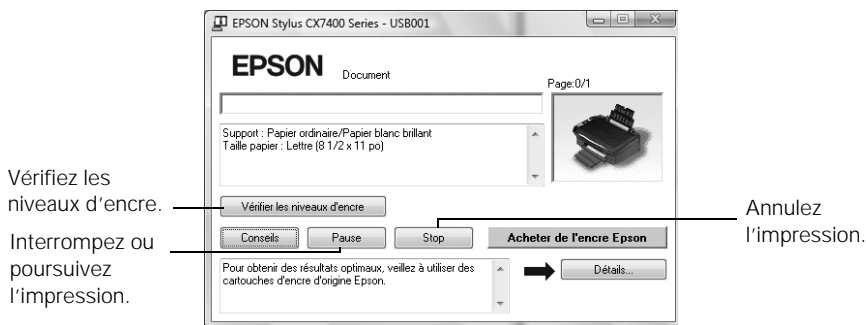
Sélectionnez le paramètre Orientation.

6. Pour réduire ou augmenter la taille du tirage ou effectuer une impression recto verso, cliquez sur l'onglet Disposition et sélectionnez vos réglages.
7. Pour d'autres options d'impression, cliquez sur l'onglet Plus d'options.

**Remarque :**

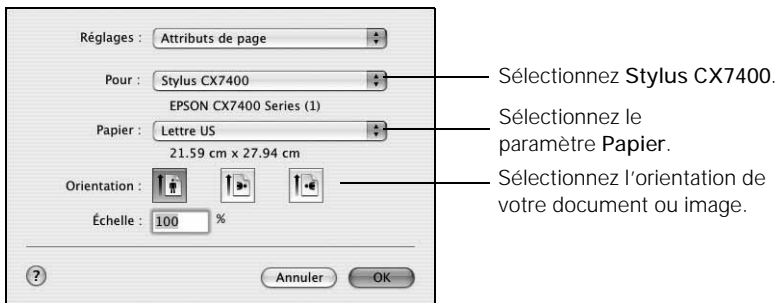
Pour de plus amples renseignements sur les paramètres d'impression o, cliquez sur le bouton Aide ou voyez le *Guide de l'utilisateur*.

8. Cliquez sur OK pour enregistrer vos paramètres.
9. Cliquez sur OK ou Imprimer pour lancer l'impression. La fenêtre suivante s'affiche et indique la progression de votre travail d'impression.



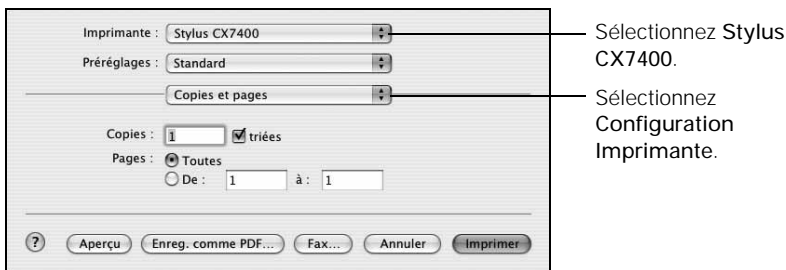
## Impression sous Macintosh

1. Chargez du papier (voyez la page 4).
2. Ouvrez une photo ou un document dans une application.
3. Sélectionnez Format d'impression depuis le menu Fichier. Effectuez les réglages suivants :

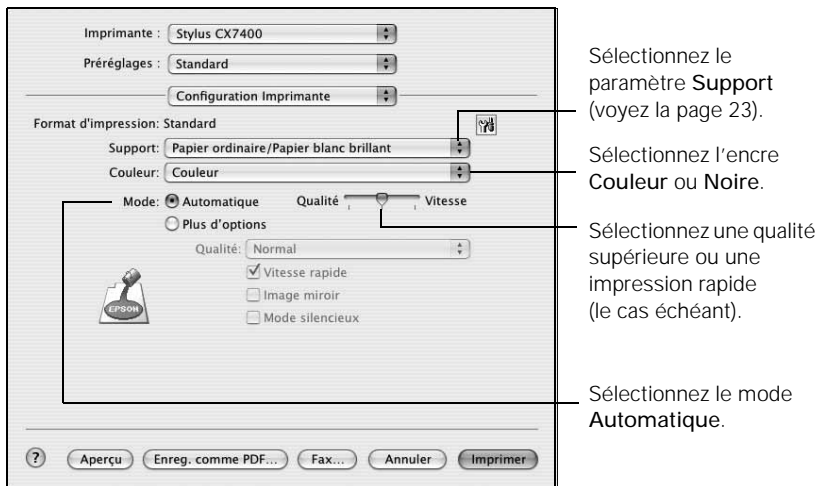


Pour l'impression sans bordure, sélectionnez l'une des options Bac feuille à feuille – Sans marges correspondant à la taille de votre papier dans la liste Papier (Lettre US, 8 × 10 po, 4 × 6 po ou 5 × 7 po).

4. Cliquez sur OK pour fermer la fenêtre Format d'impression.
5. Sélectionnez Imprimer depuis le menu Fichier. Une fenêtre comme celle-ci s'affiche :





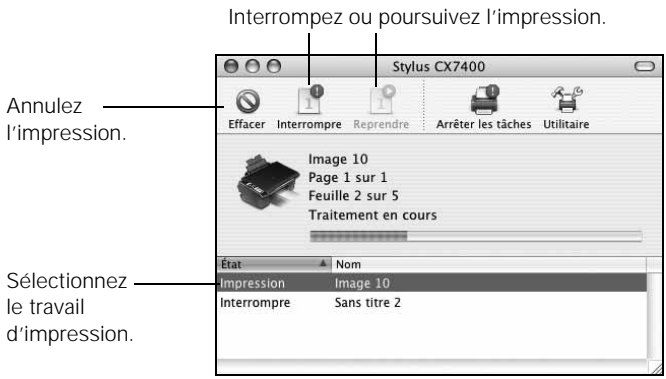
6. Sélectionnez Configuration Imprimante dans le menu contextuel et effectuez les réglages suivants, selon vos besoins :



#### Remarque :

Dans certains programmes, vous pourriez avoir besoin de sélectionner **Plus d'options** avant de pouvoir sélectionner **Configuration Imprimante**. Pour de plus amples renseignements sur les paramètres d'impression, cliquez sur le bouton ?.

- 7. Choisissez les autres options d'impression dont vous avez besoin depuis le menu contextuel. Consultez votre *Guide de l'utilisateur* électronique pour plus de détails.
  - 8. Cliquez sur le bouton Plus d'options pour modifier d'autres réglages.
- Remarque :**  
Pour de plus amples renseignements sur les paramètres avancés, cliquez sur le bouton ?.
- 9. Cliquez sur Imprimer.
  - 10. Pour suivre la progression de votre travail d'impression, cliquez sur l'icône d'imprimante  lorsqu'elle s'affiche sur le dock (ou cliquez sur l'icône  Centre d'impression et double-cliquez sur Stylus CX7400 à l'écran suivant).



## Sélection du type de papier correct

Sélectionnez le paramètre Type (voyez la page 20) ou Support (voyez la page 22) qui convient dans le logiciel d'impression. Ce paramètre indique à l'appareil CX7400 Series le type de papier que vous utilisez afin qu'il puisse régler la densité d'encre en conséquence.

Pour ce papier	Sélectionnez ce paramètre
Papier ordinaire Papier blanc brillant Epson Papier pour présentation – Mat Epson	Papier ordinaire/Papier blanc brillant
Papier photo ultra haute qualité – Glacé Epson	Papier photo ultra haute qualité Glacé

<b>Pour ce papier</b>	<b>Sélectionnez ce paramètre</b>
Papier photo haute qualité – Glacé Epson	Papier photo haute qualité Glacé
Papier photo – Glacé Epson	Papier photo Glacé
Papier photo haute qualité – Semi-glacé Epson	Papier photo haute qualité Semi-glacé
Papier pour présentation haute qualité – Mat Epson Papier pour présentation haute qualité – Mat recto verso Epson Feuilles autocollantes de qualité photo Epson Papier décalque au fer chaud transférable à froid Epson	Papier pour présentation haute qualité Mat
Enveloppes	Enveloppe

# Numérisation d'une photo ou d'un document

Vous pouvez utiliser l'appareil multifonction Epson Stylus CX7400 Series pour numériser une photo ou un document et l'enregistrer sur votre ordinateur ou autre périphérique.

Vous pouvez même restaurer et corriger les couleurs des photos décolorées pendant la numérisation (voyez la page 27).

Le logiciel Epson Scan offre trois modes de numérisation :

- Le Mode auto permet de numériser rapidement et facilement à l'aide de réglages automatiques.
- Le Mode loisirs permet de prévisualiser l'image et offre des options prédéfinies pour la numérisation.
- Le Mode professionnel permet de prévisualiser votre image et offre une foule d'outils.

**Remarque :**

Pour de plus amples renseignements sur les paramètres d'impression, voyez le *Guide de l'utilisateur*.

---

## Numérisation de base

Vous pouvez numériser depuis n'importe quelle application conforme TWAIN, comme ArcSoft PhotoImpression<sup>MC</sup>, à l'aide d'Epson Scan. Vous pouvez aussi lancer Epson Scan directement depuis votre ordinateur et sauvegarder votre image sous forme de fichier.

1. Ouvrez le capot et placez votre original face vers le bas sur la vitre d'exposition, dans le coin avant droit, tel qu'illustré à la page 8.
2. Fermez le capot délicatement afin de ne pas déplacer l'original.
3. Effectuez l'une des étapes suivantes pour lancer Epson Scan :
  - **Windows :**  
Double-cliquez sur l'icône EPSON Scan sur le bureau.

■ **Macintosh :**

Sous Macintosh, double-cliquez sur EPSON Scan dans le dossier Applications.

- Si vous numérisez à partir d'une application, démarrez cette dernière. Ouvrez ensuite le menu Fichier et sélectionnez Importation ou Acquérir, puis sélectionnez Epson Stylus CX7400 Series.

La fenêtre d'attente Epson Scan s'affiche :

4. Si le Mode auto est sélectionné dans la zone Mode de la partie supérieure droite de la fenêtre, cliquez sur le bouton Numériser.

En Mode loisirs ou en Mode professionnel, la fenêtre des paramètres d'Epson Scan est différente. (Vous pouvez changer le mode de numérisation à l'aide du sélecteur de mode dans le coin supérieur droit de la fenêtre.)

5. Si vous désirez restaurer les couleurs des photos décolorées pendant la numérisation ou faire d'autres modifications, cliquez sur Personnaliser. Puis suivez les directives ci-après.
6. Cliquez sur OK. L'image est numérisée et son icône s'affiche dans l'explorateur Windows ou le Finder Macintosh.

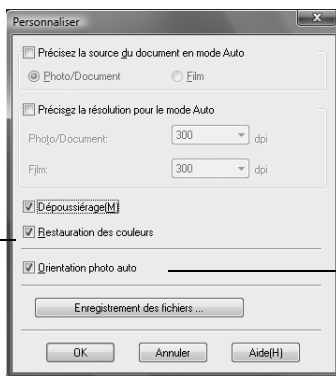


# Restauration et correction de photos

Pendant la numérisation, vous pouvez transformer automatiquement une photo vieille, décolorée ou mal exposée en une photo nette aux couleurs riches et naturelles. Utilisez les options Restauration de la couleur et Dépoussiérage lorsque vous numérisez en Mode auto d'Epson Scan. Pour les modes Loisirs et Professionnel, vous pouvez sélectionner Correction du rétroéclairage pour supprimer les ombrages des images rétroéclairées.

## Mode automatique

Cliquez sur **Personnaliser**, cochez la case **Dépoussiérage et/ou Restauration des couleurs**, cliquez sur **OK**, puis sur **Numériser**.



Choisit automatiquement l'orientation des photos en détectant les visages, le ciel et d'autres caractéristiques.

Si votre photo n'est pas correctement orientée, désactivez **Orientation photo auto**.

## Remarque :

Pour obtenir de plus amples renseignements, consultez le *Guide de l'utilisateur* électronique. Vous pouvez également cliquer sur **Aide** dans la fenêtre Epson Scan pour obtenir des renseignements sur les paramètres disponibles.




# Entretien de l'appareil multifonction

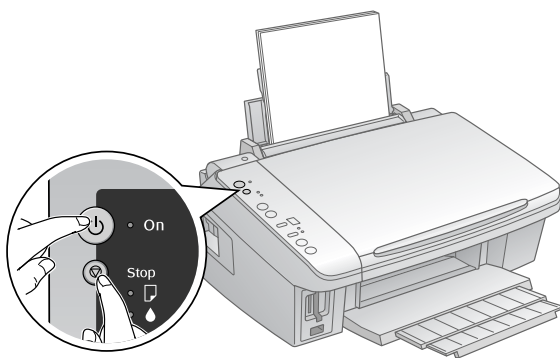
Suivez les instructions de ce chapitre pour vérifier et nettoyer les buses de la tête d'impression et pour remplacer les cartouches d'encre. Pour aligner la tête d'impression, au besoin, voyez votre *Guide de l'utilisateur*.

---

## Vérification des buses de la tête d'impression

Si vos tirages sont estompés ou présentent des vides, il se peut que les buses de la tête d'impression soient bouchées ou que le niveau d'encre soit faible dans l'une ou plusieurs des cartouches. Suivez les étapes ci-après pour vérifier les buses de la tête d'impression.

1. Chargez du papier ordinaire de format lettre dans l'alimenteur.
2. Enfoncez le bouton  Arrêt et appuyez sur le bouton  Marche. Maintenez les deux boutons enfoncés jusqu'à ce que le témoin  Marche se mette à clignoter, puis relâchez-les.



3. Examinez le motif de vérification des buses pour voir s'il présente des écarts dans les lignes.



Les buses sont propres.



Les buses ont besoin d'être nettoyées.

4. S'il n'y a pas d'écarts, appuyez sur OK pour poursuivre l'impression.

Si le motif est estompé ou présente des écarts, cliquez sur ◇ Démarrer pour nettoyer la tête d'impression (voyez la section suivante pour les détails).

---

## Nettoyage de la tête d'impression

Si la qualité d'impression s'est dégradée et que le motif de test indique que les buses sont bouchées, vous devez nettoyer la tête d'impression. N'exécutez un nettoyage de la tête d'impression que si la qualité d'impression se dégrade, car le processus consomme de l'encre.

### Remarque :

Vous ne pouvez pas nettoyer la tête d'impression lorsque l'une des cartouches d'encre est épuisée et, parfois même, lorsqu'une cartouche est faible. Vous devez d'abord remplacer la cartouche (voyez la page 31).

1. Assurez-vous que l'appareil CX7400 Series est sous tension et que le témoin d'encre ● est éteint.
2. Maintenez enfoncé le bouton ⊗ Arrêt pendant 3 secondes jusqu'à ce que le témoin ☺ Marche se mette à clignoter, puis relâchez-le. L'appareil CX7400 Series exécute un cycle de nettoyage de la tête d'impression qui dure environ une minute.

### Mise en garde :

N'éteignez jamais l'appareil CX7400 Series pendant le nettoyage de la tête d'impression, car vous risquez de l'endommager.

3. Quand le témoin ☺ Marche cesse de clignoter, exécutez une vérification des buses (tel que décrit à la page 28) pour vérifier que la tête d'impression est propre.
4. Si les motifs sont toujours estompés ou comportent des écarts ou des lignes, exécutez un autre cycle de nettoyage et vérifiez de nouveau les buses.

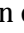

**Remarque :**

Si vous ne remarquez aucune amélioration après deux nettoyages, éteignez l'appareil CX7400 Series et attendez au moins six heures afin que l'encre sèche puisse ramollir. Ensuite, essayez d'imprimer de nouveau.

Si vous n'utilisez pas souvent l'appareil CX7400 Series, il est conseillé d'imprimer quelques pages au moins une fois par mois pour maintenir une bonne qualité d'impression.

---

## Vérification des niveaux d'encre

Lorsque le témoin d'encre  se met à clignoter, cela indique que le niveau d'encre de l'une des cartouches est faible. Vous pouvez continuer à imprimer jusqu'à ce qu'il soit temps de remplacer la cartouche. Lorsque le témoin d'encre  reste allumé, vous devez remplacer la cartouche.

**Remarque :**

Vous ne pouvez plus imprimer ni copier lorsque l'une des cartouches est épuisée, même si les autres ne le sont pas. Remplacez les cartouches épuisées avant de copier ou d'imprimer.

Il est possible qu'une fenêtre s'affiche à l'écran de votre ordinateur lorsque vous lancez l'impression et que le niveau d'encre d'une cartouche est faible. Cette fenêtre a la possibilité d'afficher des offres d'achat d'encre et d'autres mises à jour provenant d'un site Web Epson. Sur un ordinateur Windows branché à Internet, vous pourriez voir s'afficher une fenêtre vous demandant si vous souhaitez recevoir ces offres d'Epson la première fois que vous lancez l'impression et que le niveau d'encre d'une cartouche est faible. Cliquez sur **Accepter** ou **Refuser**.

**Remarque :**

Pour désactiver les offres et mises à jour d'Epson, consultez votre *Guide de l'utilisateur* électronique.

**Astuce :**

Si la cartouche d'encre a plus de six mois, il se peut que la qualité d'impression se dégrade. Au besoin, nettoyez la tête d'impression (voyez la page 29). Si la qualité des tirages laisse toujours à désirer, vous pourriez avoir besoin de remplacer la cartouche.

Vous pouvez vous procurer des cartouches d'encre et du papier Epson d'origine auprès d'Epson Supplies Central à l'adresse [www.epson.ca](http://www.epson.ca) (Canada) ou [www.epson.com/ink3](http://www.epson.com/ink3) (États-Unis). Vous pouvez également acheter des fournitures chez un revendeur autorisé de produits Epson. Composez le 800-463-7766 pour obtenir les coordonnées du revendeur le plus proche.

Reportez-vous à la liste suivante lorsque vous commandez ou achetez des cartouches d'encre neuves :

Pour usage fréquent	Pour usage modéré
69 - Noir	88 - Noir
69 - Cyan	88 - Cyan
69 - Magenta	88 - Magenta
69 - Jaune	88 - Jaune

**Remarque :**

Il est recommandé d'utiliser les cartouches 69 pour un usage fréquent et les cartouches 88 pour un usage modéré.

Nous vous recommandons d'utiliser des cartouches d'encre Epson d'origine et de ne pas les remplir. L'utilisation d'autre produits risque de nuire à la qualité d'impression et d'endommager l'imprimante.

Le rendement des cartouches varie considérablement selon les images imprimées, les paramètres d'impression, le type de papier, la fréquence d'utilisation et la température. Pour assurer la qualité d'impression, une quantité variable d'encre demeure à l'intérieur de la cartouche après activation de l'indicateur de « remplacement de cartouche ».

Pour les meilleurs résultats, utilisez les cartouches dans les six mois de leur déballage.

---

## Remplacement des cartouches d'encre


Avant de commencer, assurez-vous d'avoir une cartouche de rechange. Vous devez installer les cartouches d'encre neuves dès que vous avez retiré les cartouches usées de l'appareil.

**Mise en garde :**

N'ouvrez pas les emballages des cartouches d'encre avant d'être prêt à les installer. Les cartouches sont emballées sous vide pour assurer leur fiabilité.

**Remarque :**

Laissez la cartouche épuisée en place jusqu'à ce que vous en ayez une de rechange, sinon l'encre restant dans les buses de la tête d'impression risque de sécher.

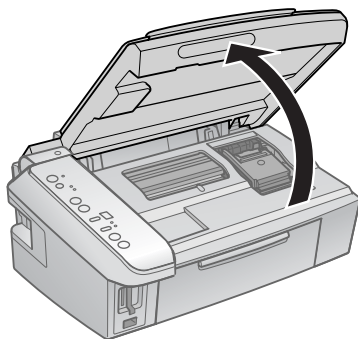
1. Assurez-vous que l'appareil CX7400 Series est sous tension et que le témoin d'encre  rouge est allumé mais ne clignote pas.


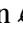
**Remarque :**

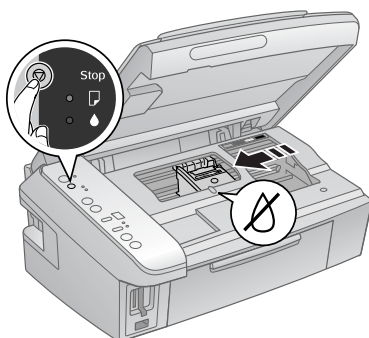
Si vous avez besoin de remplacer des cartouches avant qu'elles ne soient épuisées, exécutez l'utilitaire de remplacement des cartouches d'encre.

Voyez le *Guide de l'utilisateur* pour plus d'information.


2. Soulevez le scanner.






3. Appuyez sur le bouton  Arrêt. La tête d'impression se déplace en position  afin d'indiquer quelle cartouche est épuisée ou presque épuisée.

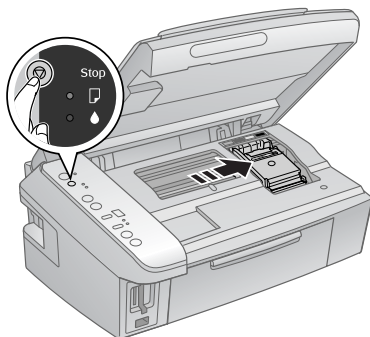


**Mise en garde :**

Pour éviter d'endommager l'appareil CX7400 Series, ne déplacez jamais manuellement la tête d'impression. Enfoncez et relâchez toujours le bouton  Arrêt pour la déplacer.

4. Appuyez de nouveau sur le bouton  Arrêt.
  - Si une autre cartouche est épuisée ou presque épuisée, la tête d'impression se déplace en position . Appuyez de nouveau sur le bouton  Arrêt pour déterminer si d'autres cartouches sont épuisées ou presque épuisées.

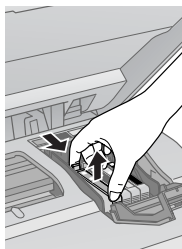
- Si aucune des cartouches n'est épuisée ou presque épuisée, la tête d'impression se déplace en position de remplacement.



5. Ouvrez le couvercle des cartouches d'encre.



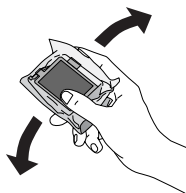
6. Pressez la languette au dos de la cartouche et tirez-la tout droit. Mettez la cartouche au rebut en prenant les précautions nécessaires. Ne démontez pas la cartouche usée et ne tentez pas de la remplir.



**Avertissement :**

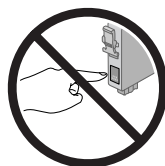
Si vous avez de l'encre sur les mains, lavez-les soigneusement avec du savon et de l'eau. Si vous recevez de l'encre dans les yeux, rincez-les immédiatement avec de l'eau. Gardez les cartouches d'encre hors de portée des enfants.

7. Avant de déballer une cartouche neuve, secouez-la quatre ou cinq fois. Retirez-la ensuite de son emballage.

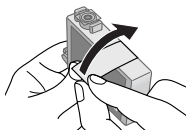


**Mise en garde :**

Ne touchez pas la puce verte sur le devant de la cartouche. Cela risque de l'endommager.

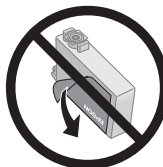


8. Retirez le ruban jaune en dessous de la cartouche d'encre.

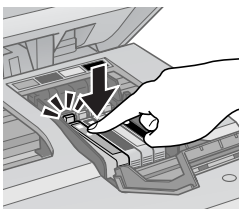


**Mise en garde :**

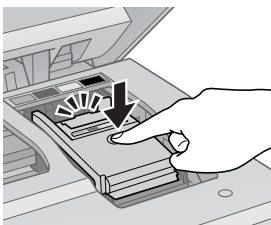
Ne retirez aucune autre étiquette ni aucun ruban d'étanchéité, sinon l'encre risque de fuir.



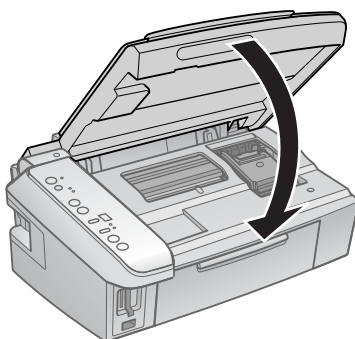
9. Placez la cartouche d'encre neuve dans le support de cartouches et appuyez dessus pour l'enclencher.






10. Une fois que vous avez terminé de remplacer les cartouches, fermez le couvercle du support de cartouches et appuyez dessus pour l'enclencher.




11. Rabattez le scanner.



12. Appuyez sur le bouton  Arrêt pour charger l'encre. L'opération prend environ 2 minutes. Une fois l'opération terminée, le témoin  Marche cesse de clignoter et reste allumé, et le témoin d'encre  s'éteint.

**Mise en garde :**

N'éteignez jamais l'appareil CX7400 Series pendant le chargement de l'encre, au risque de gaspiller de l'encre. Si le témoin d'encre  clignote, appuyez sur le bouton  Arrêt et appuyez sur les cartouches jusqu'à ce qu'elles s'enclenchent.

**Remarque :**

Si vous avez remplacé une cartouche pendant la copie d'un document ou d'une photo, annulez l'impression et assurez-vous que votre original est toujours placé correctement sur la vitre d'exposition. Ensuite, copiez de nouveau votre original.

Si vous retirez une cartouche d'encre épuisée ou une autre cartouche après affichage du message indiquant un faible niveau d'encre, vous ne pourrez plus la réinstaller ni la réutiliser.

# Résolution des problèmes


En cas de problème avec l'appareil CX7400 Series, vérifiez les témoins du panneau de commande pour en déterminer la cause.

Vous pouvez aussi consulter la rubrique « Problèmes et solutions » à la page 39 pour des solutions de dépannage de base ou double-cliquer sur l'icône du *Guide de l'utilisateur* sur le bureau de l'ordinateur pour une aide plus détaillée.

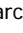
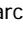






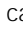
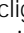


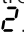


---







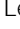
## Obtenir des mises à jour pour les logiciels de votre appareil

Nous vous recommandons de vérifier régulièrement le site Web de soutien d'Epson pour obtenir des mises à jour gratuites pour vos logiciels. Visitez le site Web de soutien d'Epson au [epson.ca](http://epson.ca).

Sous Windows, sélectionnez Mise à jour du pilote sur l'onglet Utilitaire dans la fenêtre des paramètres d'impression. Vous pouvez également cliquer sur le bouton Démarrer ou , sélectionner Programmes ou Tous les programmes, pointer sur EPSON et cliquer sur Mise à jour du pilote EPSON Stylus CX7400 Series. Sélectionnez également EPSON Scan et cliquez sur EPSON Stylus CX7400 Series Scanner Driver Update.

# Témoins d'erreur

État des témoins	Problème et solution
Le témoin  Marche clignote.	Si les autres témoins sont éteints et que vous ne pouvez pas faire fonctionner l'appareil Epson Stylus CX7400 Series, il est peut-être en mode veille. Appuyez sur n'importe quel bouton (sauf le bouton  Marche) pour quitter le mode veille.
Le témoin de papier  est allumé.	Il ne reste plus de papier, ou plusieurs pages ont été alimentées en même temps. Chargez ou rechargez le papier dans l'alimenteur, puis appuyez sur l'un des boutons  Démarrer pour continuer.
Le témoin de papier  clignote.	Il y a un bourrage papier. Dégagez délicatement le papier coincé, tel que décrit à la page 39.
Le témoin d'encre  clignote.	Le niveau d'encre de l'une (ou plusieurs) des cartouches est faible. Vous pouvez continuer à imprimer jusqu'à ce qu'il soit temps de remplacer la cartouche. Vérifiez l'état des cartouches pour déterminer laquelle des cartouches pose un problème (voyez la page 30).
Le témoin d'encre  est allumé.	L'une (ou plusieurs) des cartouches est épuisée ou mal installée. Lorsqu'une cartouche d'encre est épuisée, vous devez la remplacer pour pouvoir imprimer. Si vous venez de remplacer une cartouche et que le témoin est toujours allumé, cela indique qu'elle est mal installée. Appuyez sur le bouton  Arrêt pour déplacer les cartouches en position de remplacement. Appuyez sur toutes les cartouches installées, puis appuyez sur le bouton  Arrêt pour continuer.
Le témoin de papier  clignote. La fenêtre Copies affiche  .	La carte mémoire insérée n'est pas prise en charge ou ne contient aucun fichier photo compatible. Retirez la carte et insérez-en une autre (voyez la page 14).
Le témoin de papier  clignote. La fenêtre Copies affiche  .	La feuille d'index n'est pas correctement positionnée ou marquée. Vérifiez les marques sur la feuille d'index, positionnez-la correctement et imprimez de nouveau (voyez la page 16).
Le témoin de papier  clignote. La fenêtre Copies affiche  .	La feuille d'index n'est pas marquée correctement. Vérifiez les marques sur la feuille d'index, positionnez-la correctement et imprimez de nouveau (voyez la page 16).

État des témoins	Problème et solution
<p>Le témoin de papier  clignote.</p> <p>La fenêtre <b>Copies</b> affiche <b>4</b>.</p>	La feuille d'index ne correspond pas aux photos de la carte mémoire insérée dans l'appareil. Remplacez la carte ou la feuille d'index et essayez de nouveau (voyez la page 16).
<p>Le témoin de papier  clignote.</p> <p>La fenêtre <b>Copies</b> affiche <b>H</b>.</p>	Le concentrateur USB utilisé n'est pas pris en charge. Débranchez le concentrateur.
<p>Le témoin de papier  clignote.</p> <p>La fenêtre <b>Copies</b> affiche <b>P</b>.</p>	Le dispositif USB utilisé n'est pas pris en charge. Débranchez le dispositif et appuyez sur le bouton  Arrêt pour continuer.
<p>Le témoin  Marche clignote.</p> <p>Le témoin de papier  est allumé.</p> <p>Le témoin d'encre  est allumé.</p> <p>La fenêtre <b>Copies</b> affiche <b>E</b>.</p>	Certains éléments internes de l'appareil CX7400 Series sont en fin de vie. Communiquez avec Epson pour obtenir de l'aide (voyez la page 41).
<p>Tous les témoins clignotent.</p> <p>La fenêtre <b>Copies</b> affiche <b>E</b>.</p>	L'appareil CX7400 Series éprouve un problème quelconque. Éteignez l'appareil, attendez quelques instants, puis rallumez-le. Si le problème persiste, communiquez avec Epson pour obtenir de l'aide (voyez la page 41).

---

# Problèmes et solutions

Consultez les solutions suivantes lorsque des problèmes se produisent pendant l'utilisation de l'appareil CX7400 Series.

## *Problèmes d'impression et de copie*

- Assurez-vous que l'original est positionné dans le coin avant droit de la vitre. Si les bords sont rognés, décalez légèrement l'original des bords.
- Assurez-vous que le papier est chargé côté court en premier contre le bord droit de l'alimenteur avec le guide-papier contre son bord gauche. Ne chargez pas de papier au-dessus de la flèche du guide-papier.
- Assurez-vous que les paramètres de format papier conviennent au papier chargé dans l'appareil.

## *Problèmes d'alimentation du papier*

- Si le papier n'est pas alimenté, retirez-le de l'alimenteur. Aérez la pile pour séparer les feuilles. Puis replacez le papier contre le bord droit de l'alimenteur et faites glisser le guide-papier gauche contre le papier (sans trop serrer).
- Ne chargez pas trop de feuilles en même temps. Chargez un maximum de 20 feuilles de papier photo, 80 feuilles de papier mat ou 120 feuilles de papier ordinaire. Chargez les autres papiers spéciaux une feuille à la fois.
- Ne chargez pas de papier perforé dans l'alimenteur.
- Si le papier est coincé, suivez ces étapes :
  1. Dégagez délicatement le papier coincé du plateau de sortie ou de l'alimenteur.
  2. Si le papier est coincé dans l'imprimante, éteignez l'appareil CX7400 Series.
  3. Soulevez le scanner, retirez le papier coincé et les morceaux déchirés, rabattez le scanner et remettez l'appareil CX7400 Series sous tension.

## ***Problèmes de qualité d'impression***

Lorsque des problèmes de qualité de copie ou d'impression se produisent, suivez les conseils ci-après :

- Assurez-vous que le document est bien à plat sur la vitre d'exposition et que l'appareil CX7400 Series n'est pas incliné ou placé sur une surface irrégulière.
- Chargez le papier face d'impression vers le haut (habituellement plus blanche ou plus brillante).
- Assurez-vous que le papier n'est pas humide ni gondolé.
- Pour les papiers spéciaux, utilisez une feuille de support ou chargez une feuille à la fois. Retirez les feuilles du plateau de sortie afin qu'elles ne s'accumulent pas trop.
- Assurez-vous que le papier chargé dans l'appareil correspond aux paramètres de taille et de type de support sélectionnés dans le logiciel d'impression (voyez la page 23).
- Pour une qualité d'impression optimale, utilisez des papiers spéciaux Epson (voyez la page 6) et des cartouches d'encre Epson d'origine (voyez la page 30).
- Si vous remarquez des lignes claires ou foncées sur vos tirages ou si ces derniers sont estompés, vous pourriez avoir besoin de nettoyer la tête d'impression (voyez la page 29). Cette opération permet de déboucher les buses pour que l'encre puisse se répartir correctement. Exécutez une vérification des buses selon les directives de la page 28 pour déterminer si la tête d'impression a besoin d'être nettoyée.
- Nettoyez la tête d'impression, tel que décrit à la page 29.
- Si vos tirages comportent des lignes verticales décalées, il peut être nécessaire d'aligner la tête d'impression. Voyez le *Guide de l'utilisateur* pour les directives.
- Le niveau d'encre des cartouches est peut-être faible. Vérifiez le niveau des cartouches d'encre (voyez la page 30) et remplacez les cartouches, au besoin (voyez la page 31).
- Lorsque des lignes pointillées apparaissent sur l'image, nettoyez la vitre d'exposition du scanner avec un chiffon non pelucheux sec et doux (les serviettes de papier ne sont pas conseillées) ou utilisez une petite quantité de nettoyant pour vitres sur un chiffon doux, au besoin. Ne vaporisez pas de nettoyant pour vitres directement sur la vitre d'exposition.

---

# Comment obtenir de l'aide

## *Soutien technique Epson*

Epson offre les services de soutien techniques suivants :

### **Sur Internet**

Visitez le site Web de soutien d'Epson à l'adresse **www.epson.ca** et sélectionnez votre produit pour obtenir des solutions à des problèmes courants. Vous pouvez y télécharger des pilotes et de la documentation, consulter la foire aux questions et obtenir des conseils de dépannage, ou transmettre vos questions par courrier électronique au service de soutien technique d'Epson.

### **Pour parler à un représentant du soutien technique**

Avant de communiquer avec Epson, ayez les renseignements suivants à portée de main :

- Nom du produit (appareil multifonction Epson Stylus CX7400 Series)
- Numéro de série du produit (situé au dos de l'appareil)
- Preuve d'achat (telle qu'un reçu de magasin) et date d'achat
- Configuration de l'ordinateur
- Description du problème

Composez ensuite l'un des numéros suivants :

- Canada : (905) 709-3839, de 6 h à 18 h, heure du Pacifique, du lundi au vendredi
- États-Unis : (562) 276-4382, de 6 h à 18 h, heure du Pacifique, du lundi au vendredi

Des frais d'interurbain sont éventuellement à prévoir.

## *Achat de fournitures et d'accessoires*

Vous pouvez vous procurer des cartouches d'encre et du papier Epson d'origine auprès d'Epson Supplies Central à l'adresse **www.epson.ca** (Canada) ou **www.epson.com/ink3** (États-Unis). Vous pouvez également acheter des fournitures chez un revendeur autorisé de produits Epson. Composez le 800-463-7766 pour obtenir les coordonnées du revendeur le plus proche.

## ***Soutien technique pour les autres logiciels***

ArcSoft PhotoImpression

Téléphone : (510) 440-9901;

Internet : [www.arcsoft.com](http://www.arcsoft.com)

---

## Consignes de sécurité importantes

Avant d'utiliser votre appareil multifonction Epson Stylus CX7400 Series, lisez et suivez les consignes de sécurité ci-après :

- Observez les directives et les avertissements indiqués sur l'appareil CX7400 Series.
- N'utilisez que le type de source d'alimentation indiqué sur l'étiquette de l'appareil CX7400 Series.
- N'utilisez que le cordon d'alimentation livré avec l'appareil CX7400 Series. L'utilisation d'un autre cordon peut occasionner un incendie ou provoquer une décharge électrique. N'utilisez pas le cordon avec d'autres équipements.
- Placez l'appareil CX7400 Series près d'une prise murale où la fiche peut être débranchée facilement.
- N'utilisez pas un cordon d'alimentation endommagé ou effiloché.
- Si vous utilisez une rallonge avec l'appareil CX7400 Series, assurez-vous que l'intensité nominale totale de tous les dispositifs branchés sur la rallonge ne dépasse pas la capacité nominale de cette dernière. Assurez-vous également que l'intensité nominale totale de tous les dispositifs branchés dans la prise murale ne dépasse pas la capacité nominale de cette dernière.
- Évitez les emplacements soumis à des changements rapides de température ou d'humidité, aux chocs, aux vibrations ou à la poussière.
- Prévoyez suffisamment d'espace autour de l'appareil CX7400 Series pour assurer une ventilation adéquate. Ne bloquez pas ou ne recouvrez pas les ouvertures du boîtier de l'appareil CX7400 Series. N'insérez pas d'objets dans les fentes.
- Ne placez pas l'appareil CX7400 Series près d'un radiateur, d'un évier de chauffage ou dans un endroit exposé à la lumière directe du soleil.
- Placez l'appareil CX7400 Series sur une surface plane, stable et plus grande que sa base. L'appareil ne fonctionnera pas correctement s'il est incliné.
- Prévoyez un espace d'environ 10 cm (4 po) entre le dos de l'appareil CX7400 Series et le mur.
- Ne soulevez pas le scanner de l'appareil CX7400 Series pendant la copie, l'impression ou la numérisation.
- Ne déversez pas de liquide sur l'appareil CX7400 Series.

- Sauf indication contraire dans la documentation, ne tentez pas de réparer vous-même l'appareil CX7400 Series.
- Débranchez l'appareil CX7400 Series et consultez un technicien agréé dans les cas suivants : si la fiche ou le cordon d'alimentation est endommagé; si une substance liquide s'est infiltrée dans l'appareil; si l'appareil est tombé ou son boîtier a été endommagé; si l'appareil ne fonctionne pas correctement ou son rendement est en baisse. Ne réglez que les commandes dont il est question dans les directives de fonctionnement.
- Pendant le stockage ou le transport de l'appareil CX7400 Series, ne le penchez pas, ne le placez pas sur ses côtés et ne le tournez pas à l'envers, car les cartouches d'encre risquent de fuir.

## ***Consignes de sécurité concernant les cartouches d'encre***

- Gardez les cartouches d'encre hors de portée des enfants et n'ingérez pas l'encre.
- Redoublez de vigilance lorsque vous manipulez des cartouches d'encre usées; il pourrait y avoir de l'encre autour du port de distribution d'encre. En cas de contact de l'encre avec la peau, lavez bien avec de l'eau et du savon. Si vous en recevez dans les yeux, rincez-les immédiatement à grande eau.
- N'introduisez pas vos mains à l'intérieur de l'appareil CX7400 Series et ne touchez pas aux cartouches d'encre pendant l'impression.
- Installez une cartouche d'encre neuve immédiatement après avoir retiré la cartouche épuisée. Si vous négligez de remplacer des cartouches d'encre, cela risque d'assécher la tête d'impression et d'empêcher l'appareil CX7400 Series d'imprimer.
- Si vous retirez une cartouche d'encre en vue d'une utilisation ultérieure, protégez la zone de distribution d'encre de la saleté et la poussière et rangez la cartouche dans le même environnement que l'appareil CX7400 Series. Le port de distribution d'encre comporte un clapet. Les couvercles et bouchons ne sont donc pas nécessaires, mais une attention particulière est requise pour empêcher l'encre de tacher les articles entrant en contact avec la cartouche. Ne touchez pas le port de distribution d'encre de la cartouche ni toute surface à proximité de celui-ci.

---

# Déclaration de conformité FCC

## *Pour les utilisateurs des États-Unis*

À l'issue des tests dont il a fait l'objet, cet appareil a été déclaré conforme aux normes des appareils numériques de classe B, conformément à la partie 15 de la réglementation FCC. Ces normes sont destinées à assurer un niveau de protection adéquat contre les interférences dans les installations résidentielles. Cet appareil produit, utilise et peut émettre des fréquences radioélectriques et, s'il n'est pas installé ou utilisé conformément aux directives, peut brouiller les ondes radio ou télévision. Toutefois, il est impossible de garantir qu'aucune interférence ne se produira dans une installation particulière. Si cet équipement brouille la réception des ondes radio et télévision, ce que vous pouvez déterminer en éteignant et en rallumant l'équipement, nous vous encourageons à prendre l'une ou plusieurs des mesures correctives suivantes :

- Réorientez ou déplacez l'antenne.
- Éloignez l'appareil du récepteur.
- Branchez l'appareil à une autre prise ou sur un autre circuit que celui du récepteur.
- Demandez conseil au revendeur de l'appareil ou à un technicien radio/télévision expérimenté.

## **AVERTISSEMENT**

Le branchement d'un câble d'interface non blindé à ce matériel entraînera l'annulation de l'homologation FCC de cet appareil et risque de causer des interférences dépassant les limites établies par la FCC pour ce matériel. Il incombe à l'utilisateur de se procurer et d'utiliser un câble d'interface blindé avec cet appareil. Si le matériel est doté de plusieurs connecteurs d'interface, évitez de connecter des câbles à des interfaces inutilisées. Toute modification non expressément autorisée par le fabricant peut annuler la permission d'utilisation du matériel.

## *Pour les utilisateurs du Canada*

Cet appareil numérique de classe B est conforme à la norme NMB-003 du Canada.

---

# Déclaration de conformité

Selon la norme 47CFR, parties 2 et 15 régissant les ordinateurs personnels et périphériques de classe B, et/ou les unités centrales et les dispositifs d'alimentation électrique utilisés avec les ordinateurs personnels de classe B :

Nous : Epson America, Inc.  
Situés à : MS 3-13  
3840 Kilroy Airport Way  
Long Beach, CA 90806 É.-U.  
Téléphone : (562) 290-5254

déclarons en vertu de notre seule responsabilité que le produit identifié dans la présente est conforme à la norme 47CFR, parties 2 et 15, des règles FCC régissant les dispositifs numériques de classe B. Chaque produit commercialisé est identique à l'appareil représentatif testé et jugé conforme aux normes. Les dossiers indiquent que l'équipement produit se situe dans les limites acceptables, du fait de la production en quantité et des essais statistiques réalisés, conformément au règlement 47CFR, alinéa 2.909. L'utilisation de l'appareil doit s'effectuer selon deux conditions : 1) cet appareil ne doit pas provoquer d'interférences néfastes, et 2) cet appareil doit tolérer les interférences reçues, y compris celles qui risquent de provoquer un fonctionnement indésirable.

Nom commercial : Epson  
Type de produit : Imprimante multifonction  
Modèle : C351B

# Garantie limitée d'Epson America, Inc.

**Éléments couverts par la garantie :** Epson America, Inc. (« Epson ») garantit à l'acheteur d'origine au détail que le produit Epson couvert par la présente garantie limitée, s'il est acheté et utilisé aux États-Unis ou au Canada, sera exempt de défaut de fabrication et de vice matériel durant une période d'un (1) an à compter de la date d'achat. Pour toute intervention au titre de la garantie, vous devez fournir une preuve de la date d'achat d'origine.

**Intervention d'Epson pour remédier aux problèmes :** Si, durant la période de garantie, l'appareil Epson s'avère défectueux, veuillez communiquer avec Epson Connection<sup>MS</sup> au (905) 709-3839 (Canada) ou au (562) 276-4382 (É.-U.) pour obtenir des instructions concernant les réparations sous garantie et une autorisation de retour de la marchandise. Un technicien Epson réalisera un diagnostic téléphonique pour déterminer si le produit a besoin de réparations. Si le produit a besoin d'être réparé, Epson peut, selon son choix, le remplacer ou le réparer, sans frais de pièces ni de main-d'œuvre. Si Epson autorise le remplacement du produit défectueux, on vous enverra un produit de remplacement, en port payé si vous avez une adresse au Canada ou aux États-Unis (à l'exception de Puerto Rico et des possessions des É.-U.). Les livraisons vers d'autres destinations s'effectueront en port payable à l'arrivée. Il vous incombe d'emballer correctement l'unité défectueuse et de la retourner à Epson dans un délai de cinq (5) jours ouvrables après avoir reçu l'unité de remplacement. Epson vous demandera un numéro de carte de crédit ou de débit pour couvrir le coût du produit de remplacement au cas où vous ne retourneriez pas le produit défectueux. Pour une réparation de l'appareil, Epson vous demandera de lui envoyer ce dernier directement ou à son centre de service autorisé qui réparera le produit et vous le renverra. Vous avez la responsabilité d'emballer le produit et devez défrayer les coûts d'expédition vers et depuis le centre de service autorisé Epson. Lorsqu'une intervention au titre de la garantie nécessite l'échange du produit ou d'une pièce, l'élément remplacé devient propriété d'Epson. Le produit ou la pièce de remplacement pourra être neuf ou remis à neuf selon les normes de qualité d'Epson et, au choix d'Epson, pourra être un autre modèle de même type et qualité. La responsabilité d'Epson pour le remplacement du produit couvert ne pourra dépasser le prix d'achat au détail du produit à l'origine. Les produits et pièces remplacés sont couverts pour la période de garantie restante du produit d'origine couvert par la présente garantie limitée.

**Ce que la garantie ne couvre pas :** Cette garantie ne s'applique qu'aux États-Unis et au Canada et dans le contexte d'une utilisation normale. L'utilisation de ce produit à des fins de production continue ou à d'autres fins semblables n'est pas considérée une utilisation normale; tout dommage, entretien ou besoin de réparations découlant d'une telle utilisation n'est pas couvert par la présente garantie. Cette garantie n'est pas transférable. Cette garantie ne couvre pas la décoloration, le jaunissement des tirages ni le remboursement des matériaux ou services nécessaires pour les travaux de réimpression. Elle ne s'applique pas aux dommages subis par le produit Epson du fait de l'utilisation de pièces ou fournitures qui ne sont pas fabriquées, distribuées ni homologuées par Epson. Sont

notamment exclus de la garantie : les rubans, cartouches d'encre et pièces, composants ou périphériques fabriqués par des tiers et ajoutés au produit Epson après son expédition par Epson, comme par exemple des cartes ou composants ajoutés par l'utilisateur ou le revendeur. Epson ne sera pas tenue d'effectuer d'intervention au titre de la garantie lorsque l'étiquette ou le logo Epson, le numéro de série ou la plaque signalétique ont été enlevés du produit; si le produit n'est pas correctement entretenu ou ne fonctionne pas correctement du fait d'une utilisation inadéquate ou abusive, d'une installation incorrecte, d'une négligence, d'avaries lors du transport, de dommages causés par des désastres tels un incendie, une inondation ou la foudre, d'une surtension électrique, de problèmes logiciels, d'une interaction avec des produits d'une autre marque qu'Epson ou d'une intervention effectuée par un tiers autre qu'un réparateur Epson agréé. Si une anomalie signalée ne peut être décelée ni reproduite, les frais engagés seront à votre charge.

CE QUI PRÉCÈDE CONSTITUE LA SEULE GARANTIE ET EXCLUT TOUTE AUTRE GARANTIE, EXPRESSE OU IMPLICITE, Y COMPRIS, MAIS SANS S'Y LIMITER, TOUTE GARANTIE IMPLICITE DE QUALITÉ MARCHANDE, DE NON-VIOLATION OU D'APTITUDE À UNE FIN PARTICULIÈRE. CERTAINES LOIS N'AUTORISENT PAS L'EXCLUSION DES GARANTIES IMPLICITES. SI CES LOIS S'APPLIQUENT, TOUTES LES GARANTIES EXPRESSES OU IMPLICITES SONT LIMITÉES À LA PÉRIODE DE GARANTIE DÉFINIE CI-DESSUS. SAUF DISPOSITIONS CONTRAIRES, TOUTE DÉCLARATION OU GARANTIE FAITE PAR UNE AUTRE PERSONNE OU SOCIÉTÉ EST NULLE. SAUF DISPOSITIONS CONTRAIRES DANS LA PRÉSENTE GARANTIE, NI EPSON AMERICA INC. NI SES FILIALES NE POURRONT ÊTRE TENUES RESPONSABLES EN CAS DE PERTE, DÉRANGEMENT OU DOMMAGES, Y COMPRIS LES DOMMAGES DIRECTS, SPÉCIAUX, ACCESSOIRES OU INDIRECTS DÉCOULANT DE L'UTILISATION OU DE L'IMPOSSIBILITÉ D'UTILISATION DU PRODUIT EPSON, QUE CE SOIT À LA SUITE DU NON-RESPECT DE LA GARANTIE OU D'UNE AUTRE THÉORIE JURIDIQUE.

Au Canada, les garanties englobent les garanties et les conditions.

Certains pays n'autorisant pas les limitations relatives à la durée d'une garantie implicite, et d'autres n'autorisant pas l'exclusion ni la limitation des dommages accessoires ou indirects, il est possible que les limitations et exclusions susmentionnées ne s'appliquent pas à l'acheteur. Cette garantie vous confère des droits spéciaux et ces droits sont susceptibles de varier d'un territoire à l'autre.

Pour repérer le revendeur Epson le plus près de vous, visitez notre site Web à l'adresse : <http://www.epson.ca>.

Pour obtenir les coordonnées du centre de service après-vente Epson le plus près de votre domicile, visitez <http://www.epson.ca>.

Ou encore, écrivez-nous à l'adresse :

Epson America, Inc., P.O. Box 93012, Long Beach, CA 90809-3012, É.-U.

# Avis sur les droits d'auteur

Tous droits réservés. Il est interdit de reproduire, de conserver dans un système central ou de transmettre le contenu de cette publication sous quelque forme et par quelque moyen que ce soit – reproduction électronique ou mécanique, photocopie, enregistrement ou autre – sans la permission écrite préalable de Seiko Epson Corporation. L'information contenue dans le présent guide ne peut être utilisée qu'avec ce produit Epson. Epson décline toute responsabilité en cas d'utilisation de cette information avec d'autres produits.

Ni Seiko Epson Corporation ni ses filiales ne sont responsables vis-à-vis de l'acheteur de ce produit ou de tierces parties en cas de dommages, de pertes, de frais ou de dépenses engagées par l'acheteur ou les tierces parties par suite d'un accident, d'une utilisation incorrecte ou abusive, de modifications non autorisées, de réparations ou (à l'exception des États-Unis) du non-respect des consignes d'utilisation et d'entretien de Seiko Epson Corporation.

Seiko Epson Corporation décline toute responsabilité en cas de dommages ou de problèmes découlant de l'utilisation d'options ou de produits consommables autres que les produits désignés comme produits Epson d'origine ou comme produits approuvés pour Epson par Seiko Epson Corporation.

## Utilisation responsable du matériel protégé par les lois sur les droits d'auteur

Epson encourage les utilisateurs de ses produits à faire preuve de responsabilité et à respecter les lois sur les droits d'auteur. Dans certains pays, la loi permet une reproduction ou une réutilisation limitée de matériel protégé dans certaines circonstances, mais ces dernières sont parfois moins étendues que le croient certaines personnes. Pour toute question relative au droit d'auteur, communiquez avec votre conseiller juridique.

## Marques de commerce

Epson et Epson Stylus sont des marques déposées et « Epson Exceed Your Vision » et USB DIRECT-PRINT sont des marques de commerce de Seiko Epson Corporation.

Supplies Central et Epson Connection sont des marques de service d'Epson America, Inc.

Avis général : Les autres noms de produit figurant dans le présent document ne sont cités qu'à titre d'identification et peuvent être des marques de commerce de leurs propriétaires respectifs. Epson renonce à tous les droits associés à ces marques.





\*411179000\*

CPD-23791R1

Pays d'impression : XXXXXX XX.XX-XX XXX