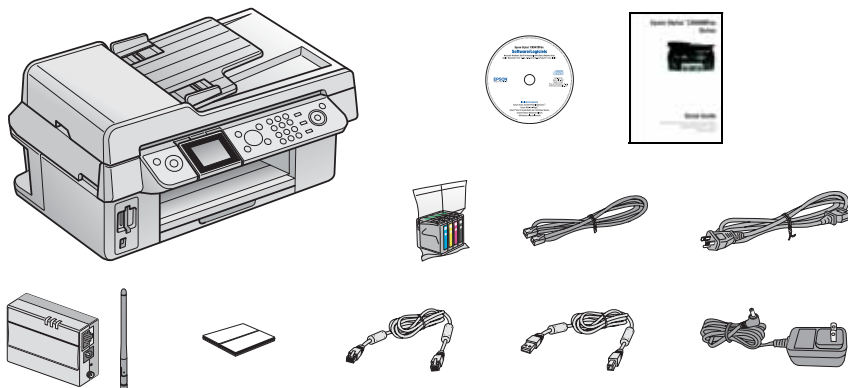


# Epson Stylus® CX9475Fax



## Point de départ

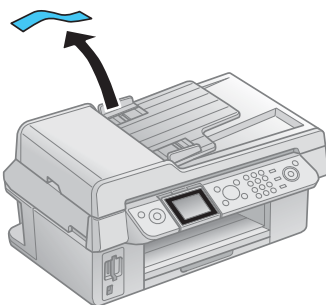
# Déballez l'appareil



**Mise en garde :** N'ouvrez pas les emballages des cartouches d'encre avant d'être prêt à les installer. Les cartouches sont emballées sous vide pour maintenir leur fiabilité.

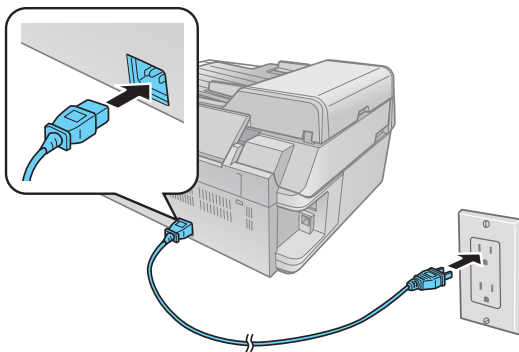
S'il manque un élément, communiquez avec Epson® tel qu'indiqué à la page 22.

Retirez le ruban adhésif.




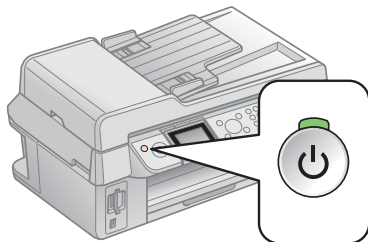
# Allumez l'appareil

1. Branchez le cordon d'alimentation.



**Mise en garde :** Ne branchez pas l'imprimante à votre ordinateur tout de suite.

2. Appuyez sur le bouton  Marche.



# Sélectionnez les paramètres

1. Sélectionnez votre langue et votre pays.

Appuyez sur ▲ ou ▼ pour sélectionner l'option souhaitée.

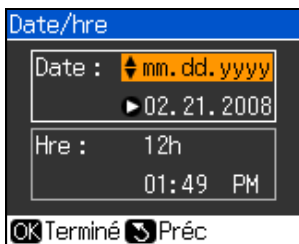


Appuyez sur OK lorsque vous avez terminé.

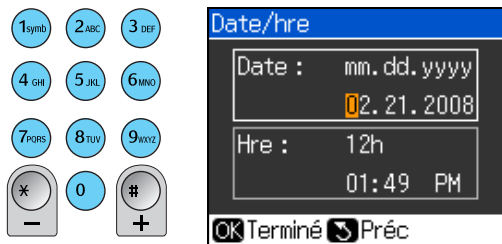
2. Pour le paramètre de l'heure avancée, sélectionnez Été si votre région est assujettie à l'heure avancée et que celle-ci est présentement en vigueur. (L'heure avancée est en vigueur du mois de mars à novembre.) Sinon, sélectionnez Hiver pour désactiver ce paramètre.



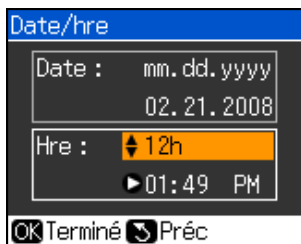
3. Appuyez sur ▲ ou ▼ pour sélectionner le format de la date et appuyez sur ►.



4. Utilisez le clavier numérique pour saisir la date.



5. Appuyez sur ▲ ou ▼ pour sélectionner le format de l'heure et appuyez sur ►.



6. Utilisez le clavier numérique pour saisir l'heure.

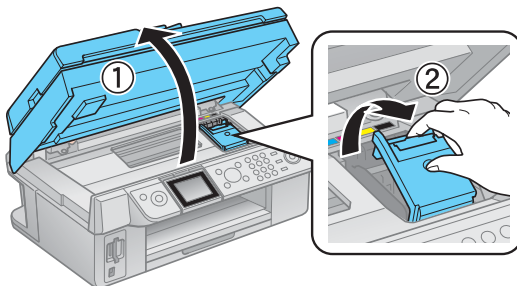


7. Appuyez sur OK lorsque vous avez terminé.

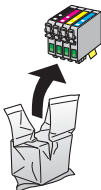
# Installez les cartouches d'encre

**Remarque :** Ne chargez pas le papier avant d'installer les cartouches d'encre.

1. Soulevez le scanner.
2. Ouvrez le couvercle du support de cartouches d'encre.

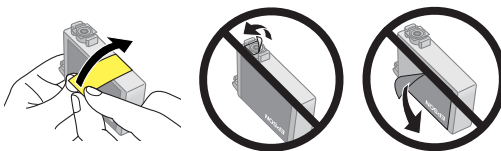


3. Agitez les cartouches d'encre et déballez-les.

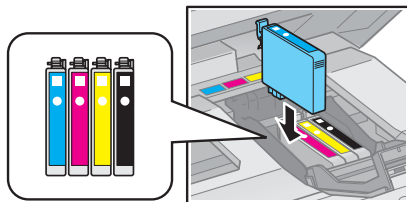


4. Retirez le ruban jaune de chaque cartouche.

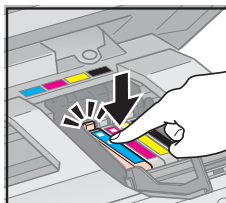
**Mise en garde :** Ne retirez aucune autre vignette protectrice.



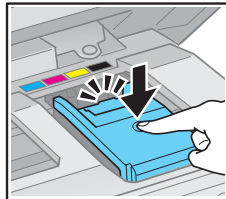
5. Insérez les cartouches dans le support de chaque couleur.



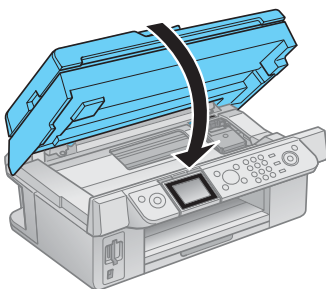
6. Appuyez sur les cartouches jusqu'à ce qu'elles soient enclenchées.



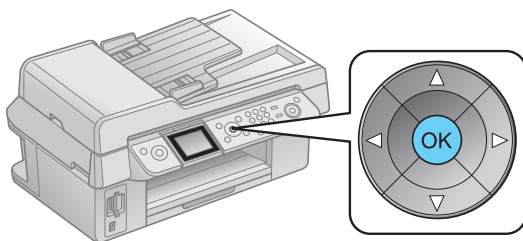
7. Fermez le couvercle du support de cartouches et appuyez dessus jusqu'à ce qu'il s'enclenche.



8. Rabattez le couvercle du scanner.



9. Appuyez sur le bouton OK pour charger l'encre. L'opération prend environ 2 minutes.

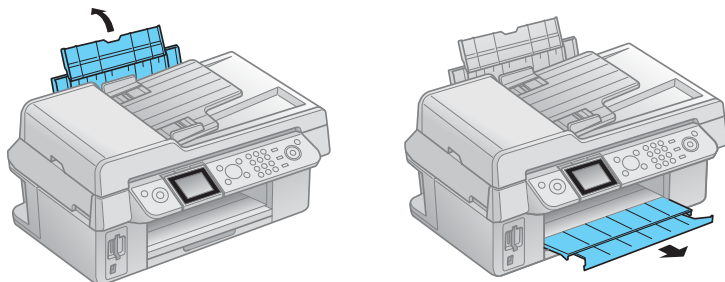


**Mise en garde :** N'éteignez pas l'appareil CX9475Fax pendant que le témoin **Marche** clignote sinon vous gaspillerez de l'encre.

---

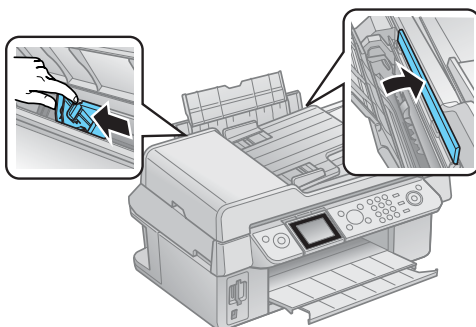
## Chargez le papier

1. Ouvrez le support à papier et tirez sa rallonge.
2. Ouvrez le plateau de sortie.

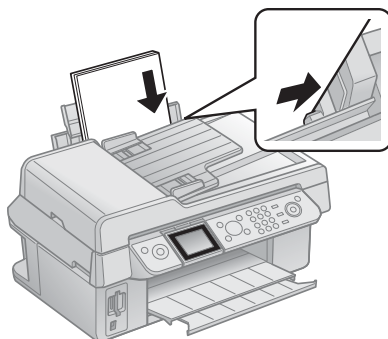




3. Faites glisser le guide-papier vers la gauche et basculez le volet protecteur de l'alimenteur vers l'avant.



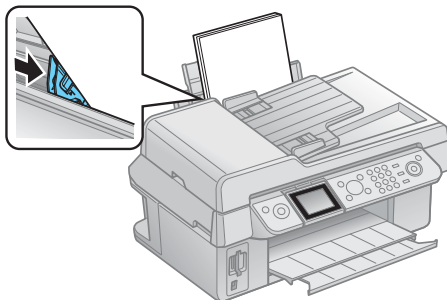
4. Chargez du papier contre le guide-papier droit et derrière la languette, avec la face d'impression vers le haut.



**Remarque :** Ne chargez pas le papier sur sa largeur; chargez-le toujours avec le petit côté en premier.



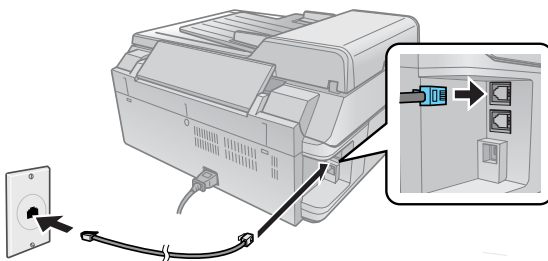
5. Faites glisser le guide-papier vers la gauche.



---

## Branchez un câble téléphonique

Pour utiliser l'appareil CX9475Fax afin de télécopier, branchez le câble téléphonique inclus dans la prise téléphonique murale et dans le port LINE situé à l'arrière de l'appareil CX9475Fax. Pour brancher un téléphone ou un répondeur, voyez le *Guide rapide* pour obtenir les instructions.



**Remarque :** Si l'appareil est raccordé à une ligne téléphonique DSL, vous devez avoir un filtre DSL branché à la prise téléphonique sinon vous ne serez pas en mesure de télécopier. Communiquez avec votre fournisseur de service DSL pour obtenir le filtre nécessaire.

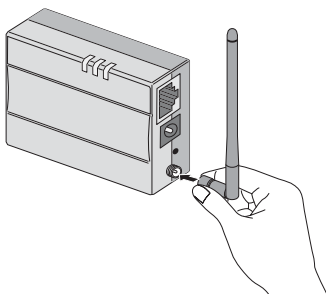
---

## Apposez le serveur d'impression sur l'appareil

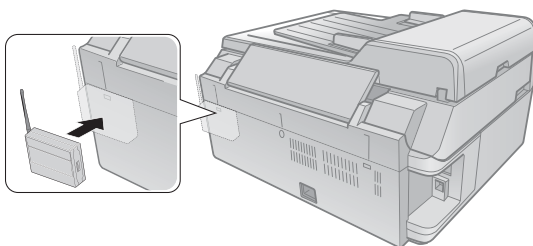
Suivez les étapes ci-dessous pour apposer l'antenne du serveur d'impression et pour fixer le serveur à l'appareil multifonction.

1. Placez l'antenne sur le serveur d'impression et fixez-la avec vos mains.

**Mise en garde :** N'utilisez pas d'outils pour fixer l'antenne, car vous risqueriez d'endommager le serveur d'impression.



2. Fixez le serveur d'impression à l'arrière de l'appareil multifonction en utilisant le ruban agrippant.



---

# Installez le logiciel et configurez le serveur d'impression

Votre logiciel fonctionne sous Windows® XP, XP Professional x64 Edition et Windows Vista® 32 et 64 bits.

Suivez les instructions dans cette section pour configurer l'appareil CX9475Fax pour l'utiliser sur un réseau. Si vous installez l'appareil multifonction sous un environnement Ad Hoc, voyez la section « Configuration de serveur et installation du logiciel pour le mode Ad Hoc » à la page 16.

Avant de commencer, assurez-vous que le réseau est configuré et qu'il fonctionne correctement. Ensuite, suivez les instructions ci-dessous pour installer les pilotes et configurer le serveur d'impression.

# ***Installation du logiciel et branchement du serveur d'impression***

Vous devez installer les pilotes et les autres logiciels pour votre appareil multifonction et le serveur d'impression. Suivez les directives à l'écran pour brancher et mettre sous tension le serveur d'impression.

**Remarque :** ABBY® Fine Reader Sprint n'est pas inclus avec l'appareil Epson Stylus CX9475Fax.

1. Insérez le CD-ROM d'installation des logiciels de l'appareil CX9475Fax.

Sous Windows Vista, si la fenêtre Exécution automatique s'affiche, cliquez sur Exécuter Esetup.exe. Lorsque l'écran Contrôle du compte utilisateur apparaît, cliquez sur Continuer.

2. Cliquez sur Installer et suivez-les instructions à l'écran.
3. Sélectionnez Installer le pilote pour une connexion réseau, puis cliquez sur Suivant.

**Remarque :** Si vous voulez installer l'appareil multifonction sur un seul ordinateur en utilisant un câble USB, sélectionnez **Installer le pilote pour une connexion USB**. Suivez les directives qui s'affichent à l'écran. Lorsque l'installation est terminée, vous êtes prêt à imprimer.

4. Sélectionnez l'option correcte pour configurer votre appareil multifonction pour la première fois ou pour un ordinateur additionnel. Cliquez sur Suivant et suivez-les instructions à l'écran.
5. Suivez les instructions à l'écran pour brancher le câble USB inclus au serveur d'impression et à votre appareil multifonction. Ensuite, cliquez sur Suivant.
6. Branchez une extrémité du câble Ethernet inclus dans l'un des ports libres de votre point d'accès au réseau ou routeur. Branchez l'autre extrémité dans le port Ethernet du serveur d'impression et cliquez sur Suivant.
7. Branchez l'adaptateur de courant du serveur d'impression au serveur d'impression et à une prise de courant. Ensuite, cliquez sur Suivant.
8. Assurez-vous que l'appareil multifonction est branché et sous tension. Ensuite, cliquez sur Suivant. Le logiciel du serveur d'impression sera installé.

Suivez les directives de l'une des sections suivantes pour configurer le serveur d'impression :

- **Configuration pour une installation facile :** si vous souhaitez utiliser votre appareil multifonction sur un réseau sans fil en utilisant des paramètres standards

- Configuration pour une installation avancée : si vous souhaitez configurer l'adresse IP manuellement ou utiliser le serveur d'impression sous un environnement réseau câblé

## ***Configuration du serveur d'impression pour une installation facile***

Suivez les étapes ci-après pour configurer le serveur d'impression et accéder au réseau sans fil en utilisant les paramètres standards :

1. Lorsque cet écran s'affiche, sélectionnez Installation facile et cliquez sur Suivant.



Une liste des réseaux sans fil repérés par le serveur d'impression apparaît :



2. Sélectionnez votre réseau sans fil, puis cliquez sur Suivant.
3. Si vous voyez l'écran des Paramètres pour la sécurité réseau, entrez votre code de sécurité et cliquez sur Suivant.

4. Suivez les instructions à l'écran pour débrancher le câble Ethernet du serveur d'impression et du point d'accès au réseau ou routeur.
5. Suivez les directives à l'écran pour compléter l'installation.
6. Lorsque vous avez terminé, retirez le CD.

Vous êtes prêt à imprimer, copier, numériser et télécopier! Voyez votre *Guide rapide* ou votre *Guide de l'utilisateur* électronique.

## ***Configuration du serveur d'impression pour une installation avancée***

Suivez les étapes ci-après pour faire configurer le serveur d'impression en utilisant des paramètres personnalisés :

**Remarque :** Si vous installez l'appareil multifonction sous un environnement Ad Hoc, voyez la « Configuration de serveur et installation du logiciel pour le mode Ad Hoc » à la page 16.

1. Lorsque cet écran s'affiche, sélectionnez Installation avancée et cliquez sur Suivant.



2. Sélectionnez Sans fil ou Câblé et cliquez sur Suivant.
3. Sélectionnez Installation facile pour la configuration de l'adresse IP automatique (en utilisant le protocole DHCP) ou Installation avancée pour une configuration manuelle, et cliquez sur Suivant.
4. Effectuez l'une des étapes suivantes :
  - Si vous choisissez de configurer l'adresse manuellement, une fenêtre de configuration s'affichera. Entrez l'adresse IP, le masque de sous-réseau et l'adresse passerelle par défaut.

- Si vous choisissez de configurer l'adresse automatiquement, passez à l'étape suivante.

5. Sélectionnez votre réseau sans fil, puis cliquez sur Suivant.
6. Si vous voyez l'écran des Paramètres pour la sécurité réseau, entrez votre code de sécurité et cliquez sur Suivant.
7. Confirmez le choix des paramètres de réseau et ensuite cliquez sur Suivant.
8. Suivez les directives à l'écran pour compléter l'installation.
9. Lorsque vous avez terminé, retirez le CD.

Vous êtes prêt à imprimer, copier, numériser et télécopier! Voyez votre *Guide rapide* ou votre *Guide de l'utilisateur* électronique.

---

## Configuration de serveur et installation du logiciel pour le mode Ad Hoc

Suivez les instructions dans cette section pour configurer l'appareil CX9475Fax pour l'utiliser en mode Ad Hoc.

1. Branchez le câble USB inclus au serveur d'impression et à votre appareil multifonction.
2. Branchez une extrémité du câble Ethernet inclus à votre ordinateur. Branchez l'autre extrémité dans le port Ethernet du serveur d'impression.
3. Branchez l'adaptateur de courant du serveur d'impression au serveur d'impression et à une prise de courant.
4. Assurez-vous que l'appareil multifonction est branché et sous tension.
5. Configurez votre ordinateur avec une adresse IP fixe de 192.168.2.xxx (où xxx est un chiffre entre 3 et 254).
6. Ouvrez un navigateur Web et tapez 192.168.2.2 dans la barre d'adresse.
7. Connectez-vous au serveur d'impression en utilisant admin comme nom d'utilisateur et 1234 comme mot de passe.



Une fenêtre comme celle-ci s'affiche :

The screenshot shows the EDIMAX MFP server configuration interface. The top navigation bar includes 'Device Status', 'Setup Wizard', and 'System Tools'. The left sidebar lists 'System Status', 'Printer Status', and 'TCP / IP Status'. The main content area is titled 'Current system settings of the MFP server.' and contains two sections: 'System Information' and 'Wireless Configuration'.

System Information			
Device Name :	MFCC8114	Raw Printing :	Enable
MFP Server Name :	MFCC8114	IPP Printing :	Enable
Model Type :	PS-1206MFg	LPR Printing :	Enable
Firmware Version :	3.7.26		
MAC Address :	00 00 B4 CC 81 14		
USB Port Number :	1		
LPT Port Number :	No		
Wireless Lan Status :	Auto		

Wireless Configuration			
Mode :	Adhoc	BSSID :	00 00 00 00 00 00
Channel Number :	0	WEP :	Disable
Status :	Disconnected	ESSID :	

8. Sélectionnez Setup Wizard (Configurer l'assistant) dans la barre de navigation en haut de l'écran.
9. Sélectionnez Wireless Setting (Paramètres sans fil) à partir du menu de gauche.
10. Entrez un nom unique pour le serveur d'impression dans le champ ESSID.

The screenshot shows the EDIMAX MFP server configuration interface, specifically the 'Wireless Setting' screen. The top navigation bar includes 'Device Status', 'Setup Wizard', and 'System Tools'. The left sidebar lists 'System', 'Admin Password', 'Advanced Setting', 'Wireless Setting', 'Encryption', 'Site Survey', 'TCP / IP', and 'Save Setting'. The main content area is titled 'Define your ESSID, wireless mode & channel no.' and contains a 'Wireless Setting' form.

Wireless Setting	
Function :	Auto
Mode :	Ad hoc
ESSID :	CX9400Fax_1
Channel Number :	11

Note, all wireless devices on your wireless network must have the same ESSID to communicate with one another.

**Next**

Click "Next" to continue

11. Cliquez sur Suivant.


12. Sélectionnez Save Setting (Sauvegarder les paramètres) à partir du menu de gauche.
13. Accédez au réseau Ad Hoc que vous avez créé à l'étape 10.
14. Insérez le CD-ROM d'installation des logiciels de l'appareil CX9475Fax.  
Sous Windows Vista, si la fenêtre Exécution automatique s'affiche, cliquez sur Exécuter Epsetup.exe. Lorsque l'écran Contrôle du compte utilisateur apparaît, cliquez sur Continuer.
15. Cliquez sur Installer et suivez-les instructions à l'écran.
16. Sélectionnez Installer le pilote pour une connexion réseau, puis cliquez sur Suivant.
17. Sélectionnez l'option pour configurer un ordinateur supplémentaire. Ensuite, cliquez sur Suivant.
18. Suivez les directives à l'écran pour compléter l'installation.
19. Lorsque vous avez terminé, retirez le CD.

Vous êtes prêt à imprimer, copier, numériser et télécopier! Voyez votre *Guide rapide* ou votre *Guide de l'utilisateur* électronique.

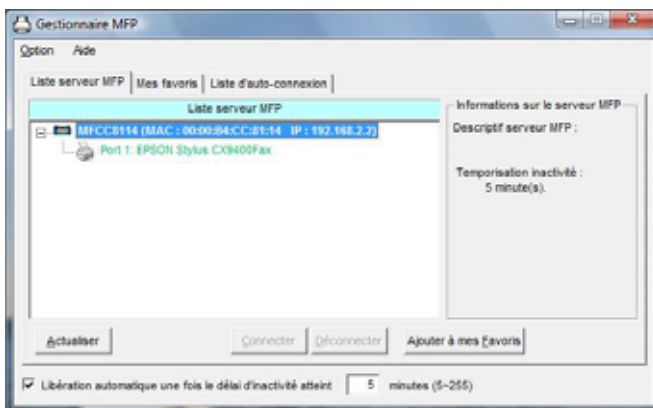
---

## Utilisation du scanner et du lecteur de cartes

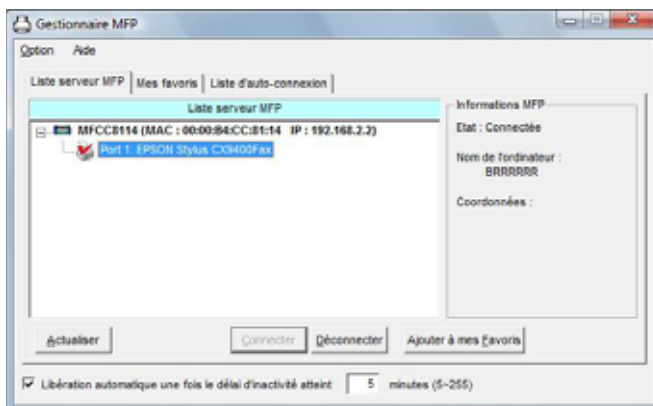
Avant de pouvoir utiliser le scanner et le lecteur de cartes de votre appareil multifonction, vous devez connecter votre appareil en utilisant le logiciel Gestionnaire MFP. Lorsque vous avez terminé, déconnectez de l'appareil multifonction afin de permettre aux autres utilisateurs du réseau d'accéder à ces fonctions. Suivez les étapes ci-dessous afin de connecter et déconnecter votre appareil multifonction en utilisant le logiciel Gestionnaire MFP.

1. Double-cliquez sur l'icône Gestionnaire MFP  sur la barre de tâches de Windows.

Une fenêtre comme celle-ci s'affiche :



2. Sélectionnez votre appareil multifonction dans la liste des serveurs MFP et cliquez sur Connecter.
3. Lorsque vous avez terminé, sélectionnez votre appareil multifonction dans la liste des serveurs MFP et cliquez sur Déconnecter.



---

# Résolution des problèmes

Consultez les solutions ci-dessous lorsque des problèmes se produisent pendant l'installation de votre appareil multifonction.

## **Le serveur d'impression ne peut être trouvé**

- Assurez-vous que le serveur d'impression est sous tension et qu'il est connecté correctement.
- Assurez-vous que l'antenne est connectée au serveur d'impression et qu'elle tient bien droit.
- Assurez-vous que votre ordinateur et votre serveur d'impression sont connectés au point d'accès sans fil. Si le serveur d'impression trouve un autre point d'accès avec le même SSID que votre point d'accès, vous devriez personnaliser votre SSID afin d'éviter tout conflit potentiel.
- Assurez-vous que le serveur d'impression est connecté à votre réseau avec le câble Ethernet inclus pendant l'installation.
- Si vous avez un logiciel de pare-feu installé sur l'ordinateur avec lequel vous souhaitez imprimer, vous devez accorder un accès réseau complet au logiciel Edimax. Au besoin, ouvrez le port TCP 14135 et les ports UDP 69, 13364, 13621, 13878 et 14135 dans le logiciel de votre pare-feu. Voyez la documentation de votre pare-feu pour obtenir de plus amples détails.

## **Le serveur d'impression ne trouve pas de réseau sans fil**

- Assurez-vous que votre point d'accès est réglé pour diffuser son propre SSID. Car, s'il est caché, vous ne pourrez pas le sélectionner lors de l'installation du serveur d'impression.
- Assurez-vous que l'antenne est connectée au serveur d'impression et qu'elle est orientée correctement.
- Assurez-vous que le serveur d'impression est accessible pour le point d'accès sans fil.

## **Le serveur d'impression peut repérer le réseau, mais ne peut pas s'y connecter**

- Assurez-vous que votre ordinateur et votre serveur d'impression sont connectés au même point d'accès sans fil. Si le serveur d'impression trouve un autre point d'accès avec le même SSID que votre point d'accès, vous devriez personnaliser votre SSID afin d'éviter tout conflit potentiel.

- Assurez-vous que votre point d'accès sans fil est configuré pour utiliser l'un des serveurs d'impression supportés par les paramètres de sécurité : None (Aucun), WEP 64, WEP 128 ou WPA-PSK.
- Si la sécurité de votre point d'accès est activée, assurez-vous d'avoir entré le code de sécurité ou la phrase de passe correcte.
- Si le filtrage d'adresse de destination MAC est activé pour votre point d'accès, assurez-vous d'avoir ajouté l'adresse du serveur d'impression MAC à la liste des dispositifs pouvant se connecter au point d'accès.

### **L'ordinateur peut repérer le réseau, mais ne peut pas s'y connecter**

- Assurez-vous que le serveur d'impression est connecté au point d'accès avec un câble Ethernet pendant l'installation.
- Si vous avez un logiciel de pare-feu installé sur l'ordinateur avec lequel vous souhaitez imprimer, vous devez accorder un accès réseau complet au logiciel Edimax. Au besoin, ouvrez le port TCP 14135 et les ports UDP 69, 13364, 13621, 13878 et 14135 dans le logiciel de votre pare-feu. Voyez la documentation de votre pare-feu pour obtenir de plus amples détails.

### **L'impression, la numérisation ou la lecture de carte est lente**

- Déplacez votre ordinateur et votre serveur d'impression plus près de votre point d'accès sans fil.
- Ne placez pas l'ordinateur, le serveur d'impression ou le point d'accès sans fil près d'un four micro-ondes, d'un téléphone sans fil ou toute autre source d'interférence pour réseau sans fil.
- Si votre point d'accès sans fil et votre serveur d'impression sont situés l'un à côté de l'autre, vous pouvez essayer de les connecter avec un câble Ethernet.

### **L'installation du logiciel a échoué**

Retirez et réinsérez le CD d'installation des logiciels. Effectuez ensuite les étapes à la page 12.

---

# Comment obtenir de l'aide

## *Soutien technique Epson*

### **Sur Internet**

Visitez notre site Web de soutien à l'adresse **www.epson.ca**, sélectionnez Français et Téléchargement des pilotes et logiciels, puis sélectionnez votre produit pour télécharger des pilotes. Vous pouvez aussi obtenir des solutions à des problèmes courants et pour télécharger de la documentation, consulter la foire aux questions (FAQ), obtenir des conseils de dépannage et soumettre vos questions à Epson. (Disponible en anglais seulement.)

### **Pour parler à un représentant du soutien technique**

Avant de communiquer avec Epson, ayez les renseignements suivants à portée de main :

- Nom du produit (Epson Stylus CX9475Fax multifonction)
- Numéro de série du produit (situé au dos de l'appareil)
- Preuve d'achat (telle qu'un reçu de magasin) et date d'achat
- Description du problème et la configuration de l'ordinateur

Composez ensuite le (905) 709-3839, 6 h à 18 h, heure normale du Pacifique, du lundi au vendredi.

Les jours et les heures de soutien sont sujets à changement sans préavis. Des frais d'interurbain sont éventuellement à prévoir.

Epson et Epson Stylus sont des marques déposées et Epson Exceed Your Vision est une marque de commerce de Seiko Epson Corporation.

Avis général : Les autres noms de produits figurant dans le présent document ne sont cités qu'à titre d'identification et peuvent être des marques de commerce de leurs propriétaires respectifs. Epson renonce à tous les droits associés à ces marques.

Prenez note que l'information contenue dans ce guide peut être modifiée sans préavis.

© 2008 Epson America, Inc. 1/08

