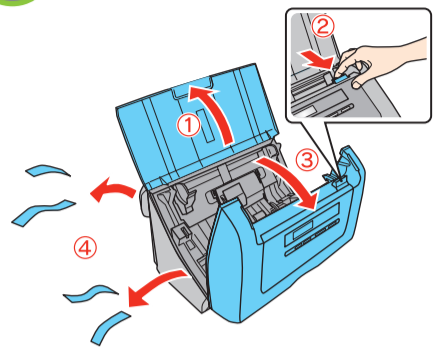
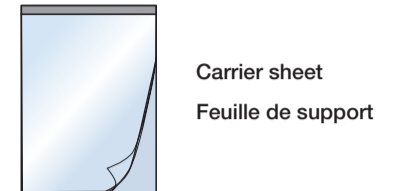
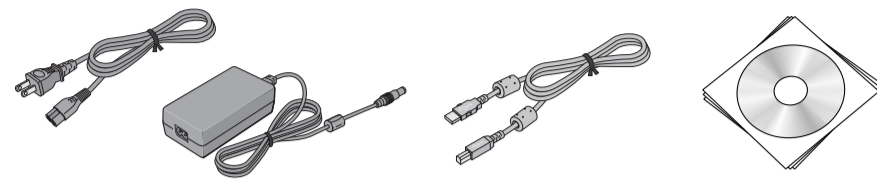




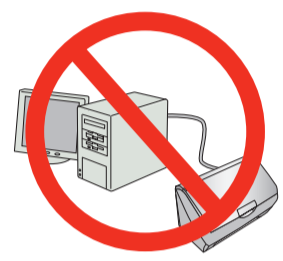
1 Unpack • Déballez le scanner



Remove all packing materials.
Retirez tout le matériel d'emballage.



2 Install software • Installez les logiciels



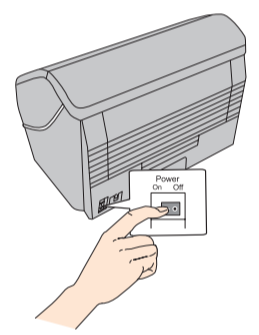
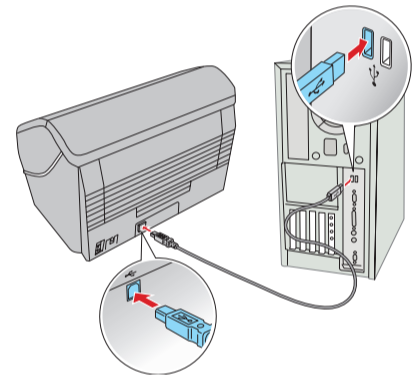
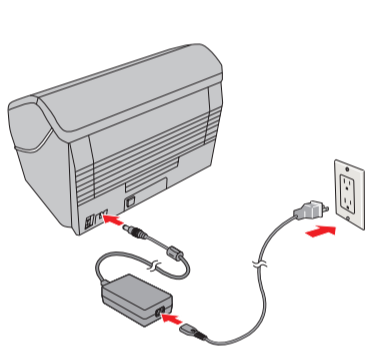
Do not connect the USB cable yet.
Ne branchez pas le câble USB tout de suite.



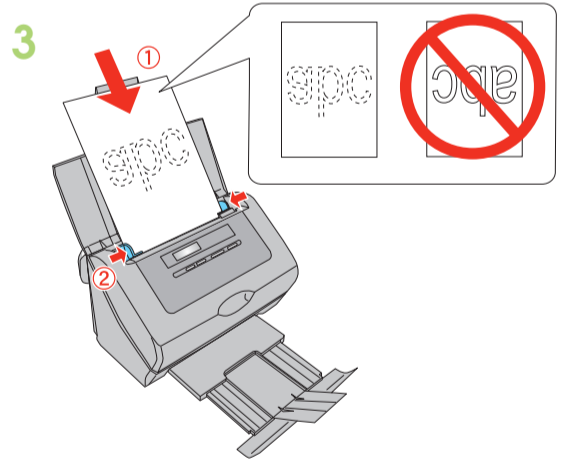
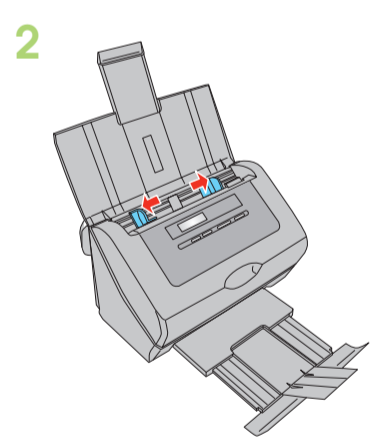
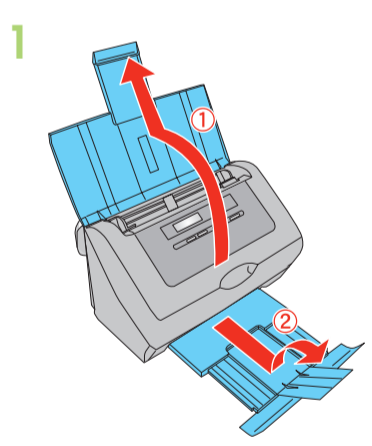
Select **English**, and follow the on-screen instructions. Then connect the USB cable and turn on your scanner if prompted.

Sélectionnez **Français** et suivez les instructions qui s'affichent à l'écran. Puis, branchez le câble USB et mettez le scanner sous tension, à l'invite.

3 Turn on scanner • Mettez le scanner sous tension



4 Scan a document • Numérisez un document

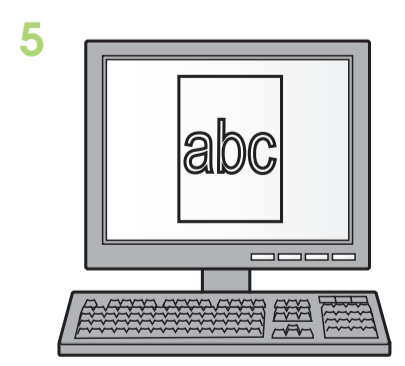
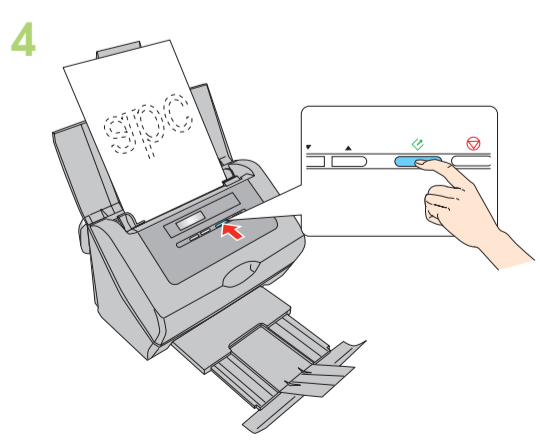
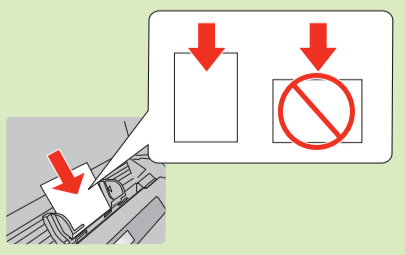
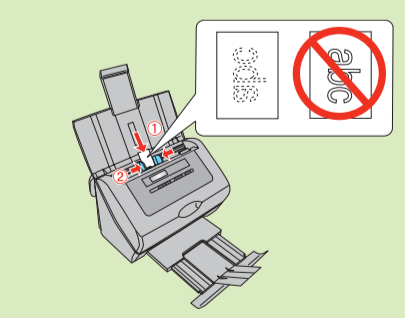


Load your document facedown and top edge first. Then, slide in the edge guides. (If your document is larger than letter- or A4-size, use the carrier sheet. See your online *User's Guide* for instructions.)

Chargez votre document face vers le bas et bord supérieur en premier. Glissez les guide-papier contre le document. (Si le format de votre document est plus grand que le format lettre ou A4, utilisez la feuille de support. Consultez le *Guide de l'utilisateur* en ligne pour obtenir les instructions.)

Note: If you are scanning a business or plastic card (such as an ID card), load it facedown and left edge first. See your online *User's Guide* for instructions.

Remarque : Si vous numérisez une carte professionnelle ou une carte de plastique (telle qu'une pièce d'identité), chargez-la face vers le bas et le bord gauche en premier. Consultez le *Guide de l'utilisateur* en ligne pour obtenir les instructions.





Customizing the LCD menu • Personnalisation du menu ACL

1 Start Document Capture Pro (Windows®) • Lancez Document Capture Pro (Windows®)

Windows 8.x: Navigate to the **Apps** screen and select **Document Capture Pro**.

Windows (other versions): Click or **Start > All Programs** or **Programs > Epson Software > Document Capture Pro**.

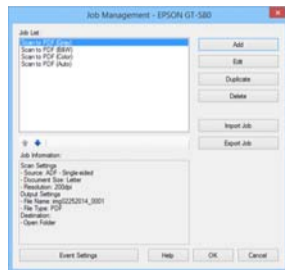
Windows 8.x : Naviguez vers l'écran **Applications** et sélectionnez **Document Capture Pro**.

Windows (autres versions) : Cliquez sur ou **Démarrer > Tous les programmes** ou **Programmes > Epson Software > Document Capture Pro**.

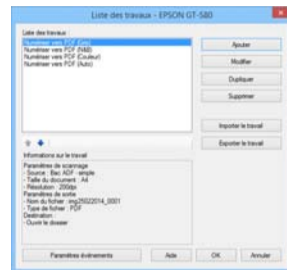
Note: Mac users, see the online *User's Guide* for more information about customizing the LCD menu.

Remarque : Les utilisateurs de Mac doivent consulter le *Guide de l'utilisateur* en ligne pour obtenir plus d'informations concernant la personnalisation du menu ACL.

2 Create a new job • Créez un nouveau travail



English

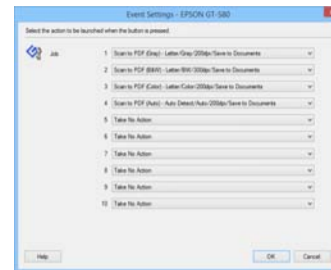


Français

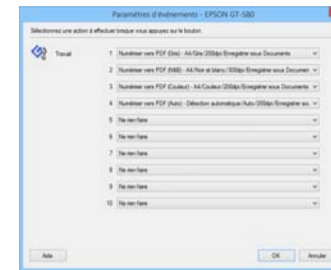
Click the **Manage Job** button, then click **Add** in the Job Management window. Specify desired Job Settings such as image quality and destination, then click **OK**.

Cliquez sur le bouton **Gérer le travail**, puis cliquez sur **Ajouter** dans la fenêtre Liste des travaux. Spécifiez les Paramètres des travaux souhaités tels que la qualité de l'image et la destination, puis cliquez sur **OK**.

3 Select a Job • Sélectionnez un travail



English



Français

Click **Event Settings** in the Job Management window. Click the pull-down menu next to a job number, select the job you want to assign, then click **OK**. Close the Job Management window.

Cliquez sur **Paramètres événements** dans la fenêtre Liste des travaux. Cliquez sur le menu déroulant à côté d'un travail d'impression, sélectionnez le travail que vous souhaitez attribuer, puis cliquez sur **OK**. Fermez la fenêtre Liste des travaux.

? Help • Aide

Scanner software help • Aide pour le logiciel du scanner

Click the **Help** button on your scanner software screen.

Cliquez sur le bouton **Aide** sur l'écran du logiciel de numérisation.

User's Guide • Guide de l'utilisateur

Double-click the **GT-S50_S80 User's Guide** icon on your desktop.

Double-cliquez sur l'icône **Guide GT-S50_S80** sur le bureau de l'ordinateur.



English



Français

Epson technical support • Soutien technique Epson

Internet support

Visit epson.com/support (U.S.) or epson.ca/support (Canada) where you can download drivers, view manuals, get FAQs, or e-mail Epson.

Speak to a support representative

Call (562) 276-4382 (U.S.) or (905) 709-3839 (Canada), 6 AM to 8 PM, Pacific Time, Monday through Friday, and 7 AM to 4 PM Saturday.

Days and hours of support are subject to change without prior notice. Toll or long distance charges may apply.

Soutien Internet

Visitez le site Web epson.ca et cliquez sur **Français**. Pour télécharger les pilotes, cliquez sur **Pilotes et soutien**. Pour contacter Epson par courriel, veuillez cliquer sur **Soutien par courriel**. Ensuite, suivez les instructions à l'écran.

Parler à un représentant du soutien technique

Composez le 905 709-3839, de 6 h à 20 h, heure du Pacifique, du lundi au vendredi, et de 7 h à 16 h, heure du Pacifique, le samedi.

Les heures et les jours de soutien peuvent être sujets à changement sans préavis. Des frais d'interurbain sont éventuellement à prévoir.

Software technical support • Soutien technique pour les logiciels

ABBYY® FineReader®: (866) 463-7689, abbyy.com, support@abbyyusa.com

EMC® Captiva® ISIS®: (800) 782-4362 (U.S.), (800) 543-4782 (Canada), emc.com

NewSoft Presto! BizCard®: www.newsoftinc.com, contactus@newsoftinc.com

Nuance® ScanSoft® PaperPort®: (770) 702-6014, support.nuance.com