

Iron-on Fabric Labels

This product can only be used with label printers with this mark:



Safety instructions

- Do not touch the soleplate of your iron or the label immediately after it is attached. Doing so may cause a burn.
- Make sure the label is ironed down firmly. Otherwise, the edges of the label may rub or scratch the skin.
- Do not let children use an iron unsupervised. Doing so may cause accidents such as fire or burns.
- Do not iron wet fabric.
- Take extreme care when handling your iron.

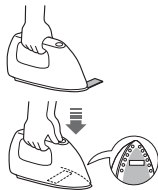
Fabric types

Use: 100% Cotton, 100% linen, 100% polyester, cotton/polyester blends, and fabrics with a flat, smooth surface.

Don't use: Textured fabric such as terry cloth, corduroy, or flannel, roughly woven fabric, fabric with a rough surface such as denim, waterproof fabric, and fabric which requires a cool iron.

Attaching the label

1. Set your iron to 284 - 320 °F (140 - 160 °C) without steam.
2. Make sure the area where you want to attach the label doesn't have any wrinkles.
3. Place the label in the desired location with the printed side up.
4. Gently press the iron down on one end of the label to temporarily attach it in place.
5. Press the iron firmly down on the entire label, holding the iron still for about 10-15 seconds. To make sure the label adheres securely, repeat this step 3-4 times.



Note: Do not use a press cloth, avoid the steam vents, and press the entire label firmly.

Label usage

- The labels are made from non-toxic materials; however, attached labels are stiff, and may rub or scratch the skin if direct contact occurs.
- Keep the label length short (up to about half the width of the iron soleplate). Labels that are too long may be difficult to attach or may look distorted due to the expansion and contraction of the fabric.
- The labels are dry-cleanable and machine-washable.
- Trimming the corners of the label before attaching it will prevent it from peeling easily.
- If a label does peel, it can be re-attached by ironing; however, it may not adhere as securely to the fabric.
- When attaching a label to fabric which may be frequently washed or dry-cleaned, it is recommended that the label be sewn on.
- When using a steam iron, turn the steam off when ironing on the label.
- Once a label is attached, it cannot be easily removed. Be sure of the location before attaching the label.
- Never clean the labels with chemicals or solvents such as benzene, thinner, or alcohol. Otherwise, the print on the label may become faint or distorted.
- If labels are exposed to direct sunlight for long periods of time, yellowing may occur.
- Labels do not adhere to non-fabric materials such as paper or leather.
- When using bleach or spot detergent, it is recommended that you test it in advance.

LC Tape and their logos are registered trademarks or trademarks of Seiko Epson Corporation.

General Notice: Other product names used herein are for identification purposes only and may be trademarks of their respective owners. Epson disclaims any and all rights in those marks.

This information is subject to change without notice.

Étiquettes de tissu à coller au fer à repasser

Ce produit peut seulement être utilisé avec les imprimantes d'étiquettes avec cette marque :



Consignes de sécurité

- Ne touchez pas à la semelle du fer à repasser ou à l'étiquette immédiatement après l'avoir collée, au risque de vous brûler.
- Assurez-vous que l'étiquette est bien pressée à plat. Sinon, les bords de l'étiquette peuvent froter ou égratigner la peau.
- Ne laissez pas les enfants utiliser un fer à repasser sans supervision. Tout manquement à cette consigne pourrait entraîner un incendie ou des brûlures.
- N'appliquez pas le fer à repasser sur un tissu humide.
- Manipulez avec soin votre fer à repasser.

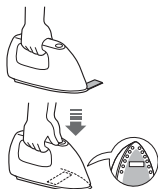
Types de tissu

À utiliser : 100 % coton, 100 % lin, 100 % polyester, mélanges coton/polyester et tissus avec une surface plate et lisse.

À ne pas utiliser : Tissu texturé comme du tissu-éponge, du velours côtelé, de la flanelle, du tissu grossier, du tissu à surface rêche comme du denim, du tissu hydrofuge et du tissu à appliquer au fer froid.

Collage de l'étiquette

1. Réglez le fer à repasser entre 284 et 320 °F (140 et 160 °C) sans vapeur.
2. Assurez-vous que la surface où l'étiquette sera collée est exempte de plis.
3. Placez l'étiquette à l'endroit souhaité avec le côté imprimé vers le haut.
4. Pressez doucement le fer à repasser sur une extrémité de l'étiquette pour la fixer temporairement en place.
5. Pressez le fer à repasser fermement sur l'étiquette au complet, en maintenant le fer à repasser en place pendant 10 à 15 secondes. Pour vous assurer que l'étiquette adhère bien, répétez 3 à 4 fois cette étape.



Remarque : N'utilisez pas une pattemouille, n'activez pas le mode vapeur et pressez fermement l'étiquette au complet.

Utilisation de l'étiquette

- Les étiquettes sont fabriquées d'un matériel non toxique; toutefois, les étiquettes fixées sont rigides et, si elles sont en contact direct avec la peau, peuvent la froter ou l'égratigner.
- Limitez la longueur de l'étiquette à environ la moitié de la largeur de la semelle du fer à repasser. Les étiquettes trop longues pourraient être difficiles à coller ou pourraient paraître déformées en raison de l'expansion et de la contraction du tissu.
- Les étiquettes sont nettoyables à sec et lavables à la machine.
- Il est conseillé de rogner l'étiquette avant de la coller pour l'empêcher de décoller facilement.
- Si une étiquette se décolle, elle peut être recollée au fer à repasser; toutefois, son adhérence au tissu pourrait laisser à désirer.
- Si l'étiquette doit aller sur un tissu qui sera fréquemment lavé ou nettoyé à sec, il est conseillé de coudre l'étiquette en place.
- Si vous utilisez un fer à vapeur, désactivez le mode vapeur lorsque vous collez l'étiquette au fer à repasser.
- Une fois l'étiquette collée, elle ne s'enlèvera pas facilement. Déterminez soigneusement l'emplacement avant de coller l'étiquette.
- Ne nettoyez jamais les étiquettes avec des produits chimiques ou des solvants comme du benzène, du diluant ou de l'alcool. Sinon, les caractères imprimés risquent de s'estomper ou de se déformer.
- Les étiquettes exposées trop longtemps à la lumière directe du soleil peuvent jaunir.
- Les étiquettes n'adhèrent pas à un matériel non fabriqué de tissu comme du papier ou du cuir.
- Avant d'utiliser un agent de blanchiment ou un produit détachant, il est conseillé de le tester au préalable.

LC Tape et leurs logos sont des marques déposées ou des marques de commerce de Seiko Epson Corporation.

Avis général : Les autres noms de produit utilisés dans la présente sont fournis uniquement à titre d'identification et peuvent être des marques de commerce de leur détenteur respectif. Epson renonce à tous les droits associés à ces marques.

L'information contenue dans le présent document peut être modifiée sans préavis.

Etiquetas de adhesión por plancha

Solamente puede usar este producto con rotuladoras digitales con esta marca:



Instrucciones de seguridad

- No toque la suela de la plancha o la etiqueta inmediatamente después de pegarla ya que esto podría causar quemaduras.
- Asegúrese de planchar la etiqueta firmemente. De lo contrario, los bordes de la etiqueta pueden raspar o arañar la piel.
- No deje que los niños utilicen la plancha sin supervisión puesto que pueden ocurrir accidentes como incendios o quemaduras.
- No planche telas mojadas.
- Tenga mucho cuidado al usar la plancha.

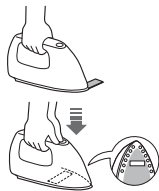
Tipos de tela

Utilice: 100% algodón, 100% lino, 100% poliéster, mezclas de algodón/poliéster y telas con una superficie plana y lisa.

No utilice: telas con textura como tela de toalla, pana o franela, tejido áspero, tela con una superficie rugosa como tela de vaquero/mezclilla, tela impermeable y tela que requiere una plancha fría.

Cómo pegar la etiqueta

1. Ajuste la temperatura de la plancha a 284 - 320 °F (140 - 160 °C), sin vapor.
2. Compruebe que el área donde va a pegar la etiqueta no esté arrugada.
3. Coloque la etiqueta en la posición deseada con el lado impreso hacia arriba.
4. Presione la plancha con cuidado sobre un extremo de la etiqueta para pegarla temporalmente en su lugar.
5. Presione la plancha firmemente sobre toda la etiqueta y no mueva la plancha durante 10-15 segundos. Para asegurar que la etiqueta se adhiera bien, repita este paso 3-4 veces.



Nota: No utilice un paño para planchar, evite las rejillas de vapor y planche toda la etiqueta firmemente.

Cómo usar las etiquetas

- Las etiquetas están hechas de materiales no tóxicos; sin embargo, las etiquetas pegadas están tíasas y pueden raspar o arañar la piel.
- Mantenga la etiqueta corta (hasta aproximadamente la mitad del ancho de la suela de la plancha). Las etiquetas que son demasiado largas pueden ser difíciles de pegar o pueden tener una apariencia distorsionada debido a la expansión y contracción de la tela.
- Puede limpiar las etiquetas en seco y en lavadoras.
- Recorte las esquinas de la etiqueta antes de pegarla para que no se desprege fácilmente.
- Si la etiqueta se despega, puede utilizar una plancha para pegarla de nuevo; sin embargo, es posible que no se adhiera bien a la tela.
- Si va a pegar una etiqueta a una tela que será lavada en seco o en una lavadora frecuentemente, se recomienda coser la etiqueta en la tela.
- Cuando utilice una plancha de vapor, apague el vapor antes de planchar la etiqueta.
- Una vez que haya pegado una etiqueta, no podrá retirarla fácilmente. Debe estar seguro de la ubicación antes de pegar la etiqueta.
- Nunca limpie las etiquetas con productos químicos o solventes como bencina, diluyente o alcohol. De lo contrario, el texto impreso en la etiqueta se podría desteñir o distorsionar.
- Si las etiquetas están expuestas a la luz solar directa durante largos periodos de tiempo, pueden volverse amarillas.
- Las etiquetas no se adhieren a materiales que no son de tela, como papel o cuero.
- Cuando vaya a utilizar blanqueador o un detergente para manchas, se recomienda que realice una prueba por adelantado.

LC Tape y sus logotipos son marcas registradas o comerciales de Seiko Epson Corporation.

Aviso general: El resto de productos que se mencionan en esta publicación aparecen únicamente con fines de identificación y pueden ser marcas de sus respectivos propietarios. Epson renuncia a cualquier derecho sobre dichas marcas.

La información contenida en la presente está sujeta a cambios sin previo aviso.

Etiquetas de transferência a ferro

Este produto só pode ser usado com impressoras de etiqueta com esta marca:



Instruções de segurança

- Não toque na placa quente do seu ferro ou na etiqueta imediatamente após a transferência. Isso pode causar queimadura.
- Certifique-se de que a etiqueta seja passada a ferro com firmeza. Caso contrário, as bordas da etiqueta podem causar fricção ou arranhar a pele.
- Não deixe que crianças usem o ferro sem supervisão de um adulto. Caso contrário, podem ocorrer acidentes como incêndio ou queimaduras.
- Não passe a ferro tecidos que estejam molhados.
- Tenha muito cuidado quando manusear o ferro.

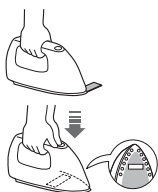
Tipos de tecido

Use: 100% algodão, 100% linho, 100% poliéster, mistura de algodão e poliéster, e tecidos com uma superfície lisa e suave.

Não use: Tecidos com textura, como os tecidos felpudos, veludo cotelê ou flanela, tecidos irregulares, tecidos ásperos como o brim, tecidos a prova d'água e tecidos que precisem ser passados com ferro mais frio.

Como pregar a etiqueta

1. Aqueça o seu ferro até uma temperatura entre 284 - 320 °F (140 - 160 °C), sem vapor.
2. Certifique-se de que a área onde quer pregar a etiqueta não está amassada.
3. Coloque a etiqueta no lugar desejado com a face impressa virada para cima.
4. Aperte o ferro cuidadosamente sobre uma das extremidades da etiqueta para pregá-la temporariamente no lugar.
5. Aperte o ferro com firmeza sobre toda a etiqueta, segurando o ferro no lugar por aproximadamente 10-15 segundos. Para certificar-se de que a etiqueta é aderida seguramente, repita esse passo 3-4 vezes.



Observação: Não use um pano de passar roupa entre o ferro e a etiqueta, evite as aberturas de vapor e aperte o ferro firmemente sobre toda a etiqueta.

Como usar a etiqueta

- As etiquetas são feitas de materiais não-tóxicos; no entanto, as etiquetas pregadas são rígidas e podem causar fricção ou arranhar a pele se houver contato direto.
- Mantenha a etiqueta curta (até a metade da largura da placa do ferro de passar roupa). Etiquetas compridas demais podem ser difíceis de pregar ou podem ficar distorcidas devido à expansão ou contração do tecido.
- As etiquetas são compatíveis com lavagem a seco ou à máquina.
- Corte as bordas da etiqueta antes de pregá-la para prevenir que ela descole com facilidade.
- Se uma etiqueta descolar, pode pregá-la novamente com o uso do ferro; no entanto, ela pode não aderir bem ao tecido.
- Quando pregar uma etiqueta a um tecido que possa vir a ser lavado à máquina ou a seco com frequência, recomenda-se que a etiqueta seja costurada no tecido.
- Quando usar um ferro a vapor, desligue o vapor quando for pregar a etiqueta.
- Depois que a etiqueta estiver pregada, ela não pode ser facilmente removida. Tenha certeza de onde quer colocá-la antes de fazê-lo.
- Nunca limpe as etiquetas com produtos químicos ou solventes, como benzina, tiner ou álcool. Caso contrário, o impresso na etiqueta pode ficar desbotado ou distorcido.
- Se as etiquetas forem expostas à luz solar direta por longos períodos, elas podem ficar amareladas.
- As etiquetas não se aderem a materiais que não sejam tecido, como papel ou couro.
- Quando usar alvejante ou detergente tira-manchas, recomenda-se que faça um teste primeiro.

LC Tape e suas logomarcas são marcas registradas ou marcas comerciais da Seiko Epson Corporation.

Aviso geral: Outros nomes de produtos são usados aqui somente com o propósito de identificação e podem ser marcas comerciais de seus respectivos donos. A Epson nega todo e qualquer direito sobre essas marcas.

A informação aqui contida está sujeita a modificações sem aviso prévio.