

Table des matières

Bienvenue!	2
Préparation de l'impression	6
Choix des photos et impression	9
Autres options d'impression	18
Impression depuis un ordinateur	30
Impression depuis une unité externe	48
Remplacement de la trousse d'impression Print Pack	52
Déplacement de l'imprimante PictureMate	57
Réglage des préférences de l'imprimante PictureMate	61
Entretien de l'imprimante et dépannage	67
Avis	78
Index	91

Bienvenue!

L'imprimante PictureMate® Snap est votre laboratoire de photographie personnel facile d'utilisation. Insérez une carte mémoire pour appareil photo numérique dans son lecteur et vous voilà prêt à imprimer de magnifiques photos durables. Légère et portable, l'imprimante PictureMate vous offre la possibilité d'imprimer en temps et lieu voulus. De plus, vos photos demeureront vives et éclatantes pendant bien des années.

Introduction rapide à la photographie numérique

Avec les appareils photo à film, le procédé était simple : achat d'un film, prise de photos, dépôt du film au laboratoire et retour au laboratoire pour recueillir les photos et négatifs. Vous pouviez alors utiliser ces négatifs pour obtenir d'autres exemplaires plus tard.



Le procédé numérique est tout aussi simple et vous offre un contrôle complet. Il suffit de suivre les étapes simples ci-après.

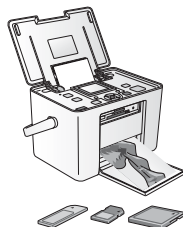
1. Visualisation et suppression

Quand vous avez terminé de prendre vos photos, passez-les en revue sur l'écran de l'appareil photo. Supprimez les photos que vous ne voulez pas.



2. Impression

Insérez la carte mémoire de l'appareil photo dans l'imprimante PictureMate, sélectionnez les photos, puis imprimez.



3. Sauvegarde

Pour conserver vos fichiers photo numériques (comme vous le feriez avec des négatifs), sauvegardez-les sur un CD, une unité mémoire de poche (flash) ou sur le

disque dur de votre ordinateur. Vous pourrez ensuite imprimer vos photos à tout moment.


4. Suppression des photos sur la carte mémoire

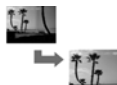
Après avoir sauvegardé vos photos sur l'ordinateur, supprimez-les de la carte mémoire pour pouvoir y enregistrer d'autres photos.

Fonctions spéciales

L'impression avec l'imprimante PictureMate est simplifiée davantage grâce aux fonctions spéciales décrites ci-après :



Grâce à l'écran d'affichage PictureMate, vous pouvez imprimer toutes vos photos simplement en sélectionnant **Sélec. Tout** et en appuyant sur le bouton  **Imprimer**. Vous pouvez également choisir de n'imprimer que vos photos favorites. (Voyez la page 11.)




Vous pouvez recadrer vos photos directement sur l'imprimante

PictureMate, sans avoir recours à un ordinateur. (Voyez la page 21.)



Si votre appareil photo prend en charge DPOF^{MC} (Digital Print Order Format [ordre d'impression numérique]), vous pouvez

présélectionner les photos à imprimer lorsqu'une carte mémoire se trouve dans l'appareil. Lorsque vous insérez votre carte dans l'imprimante PictureMate, celle-ci sait quelles photos vous avez choisies. Appuyez simplement sur le bouton  **Imprimer**. (Voyez la page 15.)



Si vous utilisez un appareil photo activé PictBridge[®] ou USB DP (USB Direct Print^{MC} [impression directe USB]), raccordez l'appareil photo à l'imprimante PictureMate pour commander l'impression directement depuis l'appareil photo. (Voyez la page 48.)



Vous pouvez assortir vos photos de cadres décoratifs (dont certains mettent en vedette les personnages Disney[®]) et les afficher sur l'écran de l'imprimante avant de les imprimer. (Voyez la page 28.)



Si vous voulez imprimer à l'extérieur ou dans des endroits où aucune prise de courant n'est disponible, procurez-vous la pile PictureMate en option. (Voyez la page 58.)



Si vous utilisez un assistant numérique (PDA), un téléphone cellulaire ou un ordinateur activé Bluetooth®, vous pouvez transmettre sans fil des photos à l'imprimante PictureMate à l'aide de l'adaptateur pour impression de photos Bluetooth d'Epson offert en option. (Voyez la page 49.)

Formats de fichiers photo pris en charge

Assurez-vous que vos fichiers photos répondent aux exigences suivantes pour pouvoir les imprimer avec l'imprimante PictureMate (sans ordinateur) :

- Fichiers de format JPEG ou TIFF non comprimés uniquement;
- Résolutions de 80 x 80 pixels à 9 200 x 9 200 pixels.

L'imprimante PictureMate détecte et imprime les 999 premières photos sauvegardées sur une carte mémoire.

Où trouver de l'information



Consultez votre affiche **Point de départ** pour savoir comment déballer, configurer et utiliser votre imprimante PictureMate.



Éléments de base (le présent guide) explique comment imprimer des photos directement depuis votre carte mémoire, depuis votre ordinateur et d'autres appareils, comment vous procurer une trousse d'impression Print Pack de rechange et comment résoudre certains problèmes.



Le **Guide de l'utilisateur** électronique installé depuis le CD offre des renseignements complets sur l'utilisation de l'imprimante PictureMate.

Comment obtenir une trousse d'impression Print Pack et des accessoires



La trousse d'impression PictureMate 200 Series Print Pack comprend tout ce qu'il vous faut pour imprimer : du papier photo et une cartouche d'encre.

Vous pouvez vous procurer une trousse d'impression PictureMate Print Pack dans tous les magasins qui vendent l'imprimante PictureMate ou des fournitures d'impression.

Les troussees d'impression offertes dans le commerce sont les suivantes :

Contenu de la trousse d'impression	Numéro de produit	Modèles PictureMate pris en charge
Papier photo glacé (150 feuilles) et cartouche d'encre	T5846	Tous les modèles PictureMate 200 Series
Papier photo mat (100 feuilles) et cartouche d'encre	T5845-M	

Vous pouvez également vous procurer une trousse d'impression Print Pack et d'autres accessoires PictureMate auprès d'un revendeur Epson autorisé. Composez le 800-GO-EPSON (800-463-7766) pour obtenir les coordonnées du revendeur le plus proche. Vous pouvez également faire vos achats en ligne à l'adresse **www.epson.ca** (Canada) ou **www.epsonstore.com** (États-Unis).

Préparation de l'impression

Avant de pouvoir imprimer avec l'imprimante PictureMate, vous devez :

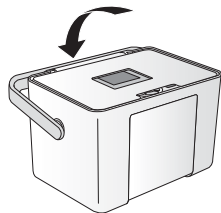
- Charger du papier (ci-après);
- Insérer votre carte mémoire (page 7).

Lorsque vous avez terminé d'imprimer, vous pouvez retirer la carte mémoire (voyez la page 8).

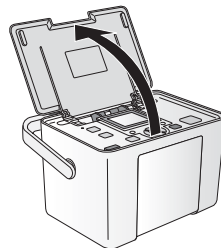
Chargement du papier

Mise en garde : Ne chargez pas de papier ordinaire, au risque d'endommager l'imprimante PictureMate.

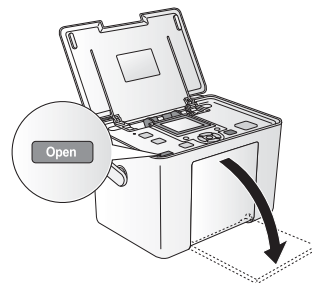
- 1 Tirez la poignée vers l'arrière.



- 2 Ouvrez le support à papier.



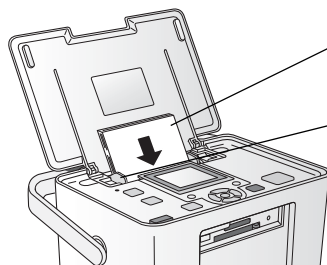
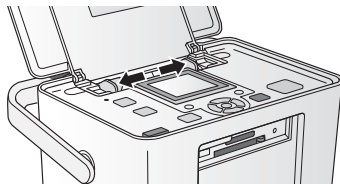
- 3 Appuyez sur le bouton **Open** (Ouvrir) pour ouvrir le plateau de sortie.



- 4 Faites glisser les guides latéraux vers l'extérieur.

- 5 Prenez une vingtaine de feuilles de papier; déramez la pile avant de la charger dans l'imprimante.

- 6 Déposez le papier dans l'espace entre les guides latéraux, la face glacée ou plus blanche vers le haut. Faites glisser les guides latéraux légèrement vers l'intérieur.



Chargez le papier face glacée ou plus blanche vers le haut.

Assurez-vous que le papier ne dépasse pas la flèche des guides latéraux.

Remarque : Chargez un maximum de 20 feuilles à la fois. Assurez-vous que le papier est chargé face glacée ou plus blanche vers le haut afin d'éviter le maculage.

- 7 Remplacez le papier inutilisé dans sa boîte d'origine, que vous rangerez à plat, dans un endroit sec, pour éviter le tuilage.

Remarque : Lorsque vous manquez de papier, commandez une trousse d'impression PictureMate 200 Series Print Pack. Voyez la page 52 pour de plus amples renseignements.

Insertion d'une carte mémoire

- 1 Appuyez sur le bouton **I/⏻ On** (Marche) pour allumer l'imprimante.
- 2 Appuyez sur le bouton **Open** (Ouvrir) pour ouvrir le plateau de sortie, au besoin.
- 3 Insérez la carte mémoire dans le logement approprié, tel qu'illustré à la page suivante. N'insérez pas plus d'une carte mémoire à la fois.

Remarque : L'imprimante ne peut pas lire plusieurs cartes à la fois.

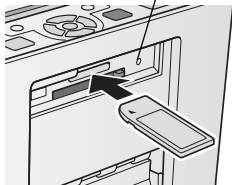
- 4 Insérez la carte dans son logement jusqu'en butée (elle ne s'insère pas complètement).

Une fois la carte insérée, le témoin de carte mémoire s'allume et se met à clignoter.

Mise en garde : Ne retirez pas la carte mémoire pendant que le témoin de carte clignote, au risque de perdre les photos stockées sur la carte.

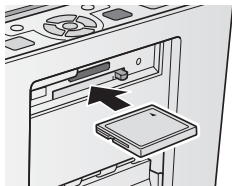
Logement du haut :

Témoin de carte mémoire



SD^{MC} (Secure Digital) et SDHC^{MC} (haute capacité)
miniSD^{MC} * et miniSDHC *
microSD * et microSDHC *
MMC^{MC} (MultiMediaCard^{MC})
xD-Picture Card^{MC}
xD-Picture Card (Types M et H)
Sony Memory Stick[®] **
Memory Stick Duo^{MC} *
Memory Stick PRO^{MC}
Memory Stick PRO Duo^{MC} *
MagicGate^{MC} Memory Stick **
MagicGate Memory Stick Duo^{MC} *

Logement du bas :



Microdrive^{MC}
CompactFlash[®] (Types I et II)

* Adaptateur requis

** Capacité maximale de 128 Mo

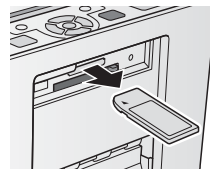
Vous êtes maintenant prêt à choisir vos photos et à les imprimer. (Voyez la page 9.)

Retrait d'une carte mémoire

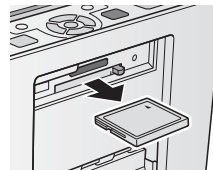
Assurez-vous que le témoin de carte mémoire ne clignote pas avant de retirer la carte.

Mise en garde : Ne retirez pas la carte mémoire pendant que le témoin de carte mémoire clignote, au risque de perdre les photos stockées sur la carte.

Logement du haut : Appuyez sur la carte et relâchez-la, puis tirez-la tout droit pour la sortir du logement.



Logement du bas : Appuyez sur le bouton de dégagement de la carte pour faire sortir la carte. Poussez ensuite de nouveau sur le bouton pour éjecter la carte et tirez-la tout droit du logement.



Choix des photos et impression

Une fois que vous avez inséré la carte mémoire de votre appareil photo dans l'imprimante, vos photos s'affichent à l'écran (illustration à la page suivante).

Remarque : Vous pouvez régler l'angle de l'écran d'affichage en soulevant ou en abaissant le haut de l'écran. N'oubliez pas de rabattre l'écran avant de fermer le couvercle de l'imprimante.

Vous pouvez ensuite visionner vos photos et choisir parmi les options d'impression suivantes :

- Imprimer des photos individuelles stockées sur votre carte (page 11);
- Imprimer toutes les photos stockées sur votre carte (page 12);
- Sélectionner une plage de photos à imprimer (page 13);
- Imprimer les photos prises à une date précise (page 14).

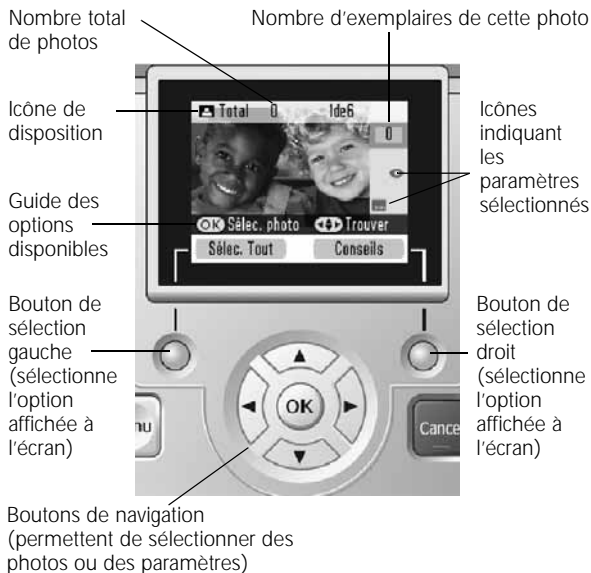
Si votre appareil photo prend en charge DPOF (Digital Print Order Format [ordre d'impression numérique]), vous pouvez présélectionner les photos à imprimer ainsi que le nombre d'exemplaires pour chacune. PictureMate imprimera les photos sélectionnées. (Voyez la page 15.)

Pour visualiser vos photos en diaporama, voyez la page 15.


Pour savoir comment ranger et afficher les photos que vous avez imprimées, voyez la page 16.

Visualisation des photos sur l'imprimante PictureMate

Grâce à l'écran d'affichage de l'imprimante PictureMate, il est facile de choisir les photos à imprimer.



Changement du nombre de photos affichées à l'écran

Après avoir inséré une carte mémoire, vous pouvez modifier le nombre de photos qui s'affiche à l'écran. Appuyez sur le bouton  **Display** (Afficher) pour choisir entre 1, 6 ou 15 photos.



Vous pouvez également décider d'afficher ou non le guide (la barre de renseignements au bas de la photo; voyez la page 61).

Remarque : Vous pouvez choisir le nombre de photos qui s'affiche à l'écran chaque fois que vous insérez une carte. (Voyez la page 61.)

Que faire si l'écran est vide (économiseur d'énergie)

Lorsque vous n'utilisez plus l'imprimante PictureMate depuis 13 minutes, l'écran d'affichage s'assombrit pour économiser l'énergie.

Appuyez sur n'importe quel bouton pour rallumer l'écran.

Impression de photos individuelles

Si vous avez stocké de nombreuses photos sur la carte mémoire de votre appareil, vous pouvez sélectionner uniquement celles que vous souhaitez imprimer.

1 Après avoir inséré une carte, appuyez sur ◀ ▶

2

OK



3

OK

Copier -

4




OK

5 Pour afficher un aperçu de vos photos, appuyez sur **Aperçu**. (Ou passez directement à l'étape 7 pour imprimer vos photos.)

Appuyez sur ◀ ou ▶ pour visualiser les photos que vous avez sélectionnées. Si vous changez d'avis, appuyez sur le bouton **Précédent**.

6 Appuyez sur **Disposition** pour sélectionner la disposition de vos photos sur le papier. (Voyez la page 19.)

- 7 Assurez-vous que l'imprimante contient suffisamment de papier, puis appuyez sur  **Imprimer** pour lancer l'impression.

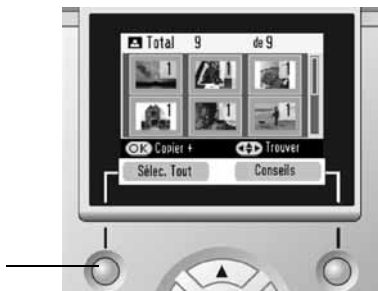
Astuce : Vous pouvez vérifier le nombre total de photos dans le haut de l'écran avant de lancer l'impression.

Impression de toutes les photos

Vous pouvez imprimer toutes les photos stockées sur la carte mémoire de votre appareil photo et sélectionner le nombre d'exemplaires à imprimer pour chaque photo.

- 1 Après avoir inséré la carte mémoire, appuyez sur **Sélec. Tout**. (La fonction Sélectionner tout est activée à l'aide du bouton de sélection gauche sous l'écran d'affichage.)

Appuyez ici pour choisir **Sélec. Tout**.



Les photos sélectionnées sont mises en surbrillance (orange).

- 2 Pour imprimer chaque photo en plusieurs exemplaires, appuyez sur **OK** pour augmenter le nombre de copies.


(Appuyez sur **Copier** - pour réduire le nombre d'exemplaires à l'aide du bouton de sélection gauche sous l'écran d'affichage.)

- 3 Appuyez sur **Procéder**.
- 4 Pour modifier le nombre d'exemplaires d'une photo en particulier, appuyez sur ◀ ou ▶ pour sélectionner la photo. Appuyez ensuite sur **OK** pour augmenter le nombre d'exemplaires ou sur **Copier** - pour le diminuer.

- 5 Pour afficher un aperçu de vos photos, appuyez sur **Aperçu**. (Ou passez directement à l'étape 7 pour imprimer vos photos.)

Appuyez sur ◀ ou ▶ pour visualiser les photos que vous avez sélectionnées. Si vous changez d'avis, appuyez sur le bouton **Précédent**.

- 6 Appuyez sur **Disposition** pour sélectionner la disposition de vos photos sur le papier. (Voyez la page 19.)

- 7 Assurez-vous que l'imprimante contient suffisamment de papier, puis appuyez sur  **Imprimer** pour lancer l'impression.

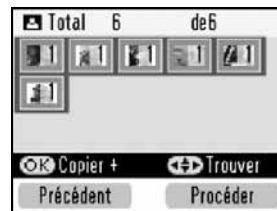
Remarque : Si la carte mémoire comporte plus de 20 photos, vous devrez recharger du papier pendant l'impression. Chargez un maximum de 20 feuilles à la fois. Lorsqu'un message vous indique qu'il n'y a plus de papier, chargez-en et appuyez sur **OK** pour poursuivre l'impression. Si vous désirez annuler l'impression, appuyez sur **Cancel** (Annuler).

Impression d'une plage de photos

Vous pouvez sélectionner une plage de photos consécutives (par exemple, les photos 7 à 12) sur la carte mémoire de votre appareil photo.


- 1 Après avoir inséré la carte mémoire, appuyez sur **Menu**.
- 2 Appuyez sur **▲** ou **▼** pour mettre en surbrillance **Sélectionner**, puis appuyez sur **OK**.
- 3 Appuyez sur **▲** ou **▼** pour mettre en surbrillance **Sélectionner la plage**, puis appuyez sur **OK**.
- 4 Mettez en surbrillance la première photo de la plage, puis appuyez sur **OK**. (Vous pouvez sélectionner une photo à l'aide de **◀**, **▶**, **▲** ou **▼**.)

- 5 Mettez en surbrillance la dernière photo de la plage, puis appuyez sur **OK**. Les photos sélectionnées sont mises en surbrillance (orange).



- 6 Appuyez sur **Procéder**.
- 7 Pour modifier le nombre d'exemplaires d'une photo en particulier, appuyez sur **◀** ou **▶** pour sélectionner la photo. Appuyez ensuite sur **OK** pour augmenter le nombre d'exemplaires ou sur **Copier -** pour le diminuer.
- 8 Pour afficher un aperçu de vos photos, appuyez sur **Aperçu**. (Ou passez directement à l'étape 10 pour imprimer vos photos.)

Appuyez sur **◀** ou **▶** pour visualiser les photos que vous avez sélectionnées. Si vous changez d'avis, appuyez sur le bouton **Précédent**.

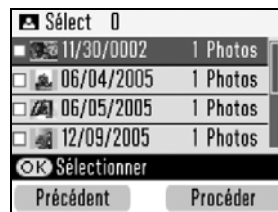
- 9 Appuyez sur **Disposition** pour sélectionner la disposition de vos photos sur le papier. (Pour de plus amples renseignements, voyez la page 19.)
- 10 Assurez-vous que l'imprimante contient suffisamment de papier, puis appuyez sur  **Imprimer** pour lancer l'impression.

Impression de photos par date

Vous pouvez imprimer toutes les photos prises à une date précise. Si votre carte mémoire contient un grand nombre de photos, cette fonction facilitera le choix des images à imprimer.

- 1 Après avoir inséré la carte mémoire, appuyez sur **Menu**.
- 2 Appuyez sur **▲** ou **▼** pour mettre en surbrillance **Sélectionner**, puis appuyez sur **OK**.
- 3 Appuyez sur **▲** ou **▼** pour mettre en surbrillance **Sélectionner par date**, puis appuyez sur **OK**.

Une liste de dates s'affiche :




- 4 Appuyez sur **▲** ou **▼** pour mettre en surbrillance la date de votre choix, puis appuyez sur **OK**.

La case correspondant à la date sélectionnée est cochée. Vous pouvez, si vous le souhaitez, sélectionner d'autres dates.

- 5 Après avoir sélectionné toutes les dates que vous voulez, appuyez sur **Procéder** (bouton de sélection droit sous l'écran d'affichage).

Les photos prises à la (aux) date (s) sélectionnée (s) s'affichent à l'écran.

- 6 Appuyez sur **OK** pour sélectionner la photo en cours et l'imprimer. (Voyez la page 11.) Vous pouvez également imprimer toutes les photos (page 12) ou une plage de photos (page 13).

- 7 Vérifiez que l'imprimante contient suffisamment de papier, puis appuyez sur  **Imprimer** pour lancer l'impression.


Impression de photos au format DPOF sélectionnées depuis un appareil photo

Si votre appareil photo prend en charge le format DPOF (Digital Print Order Format [ordre d'impression numérique]), vous pouvez présélectionner les photos à imprimer ainsi que le nombre d'exemplaires pour chacune.

Consultez le guide de l'utilisateur de l'appareil photo pour sélectionner les photos à imprimer en utilisant DPOF, puis insérez la carte mémoire dans l'imprimante PictureMate. L'imprimante PictureMate lit automatiquement les photos que vous avez présélectionnées et affiche le message **Des données DPOF ont été localisées. Imprimer à l'aide de données DPOF?**

- 1 Sélectionnez **Oui** (à l'aide du bouton de sélection droit sous l'écran d'affichage).

Vos photos s'affichent à l'écran. Appuyez sur ◀ ou ▶ pour passer en revue les photos que vous avez sélectionnées.

- 2 Assurez-vous que l'imprimante contient suffisamment de papier, puis appuyez sur le bouton  **Imprimer** pour imprimer les photos présélectionnées.

Affichage des photos en mode diaporama

L'imprimante PictureMate peut afficher une à une toutes les photos stockées sur la carte mémoire.

- 1 Après avoir inséré la carte mémoire, appuyez sur **Menu**.
- 2 Appuyez sur ▲ ou ▼ pour mettre en surbrillance **Sélectionner**, puis appuyez sur **OK**.

- 3 Appuyez sur ▲ ou ▼ pour mettre en surbrillance **Diaporama**, puis appuyez sur **OK**. Après quelques instants, le diaporama commence.



L'imprimante PictureMate affiche toutes les images sur la carte mémoire, puis retourne au menu de sélection de photos.

- Pour suspendre le diaporama, appuyez n'importe quand sur **Pause**. Appuyez sur **Procéder** pour poursuivre le défilement.
- Si vous repérez une photo que vous souhaitez imprimer, vous pouvez arrêter le diaporama en appuyant sur **Arrêter** ou **Cancel** (Annuler). Appuyez ensuite sur **OK** pour sélectionner la photo à imprimer.

Rangement et affichage des photos

Les photos imprimées sur du papier photo PictureMate sont magnifiques et durables. Suivez les conseils ci-dessous pour prolonger la durée de vie de vos photos.

Pour conserver de belles photos

- Pour éviter les rayures et le maculage, ne frottez pas le côté imprimé de vos photos.
- Si vous empilez vos photos, les côtés imprimés ne doivent pas se toucher.
- Laissez sécher vos photos pendant 24 heures avant de les encadrer.
- Après l'impression, il faut attendre que l'encre soit parfaitement sèche pour obtenir les couleurs attendues. Pendant le séchage, il se peut que les couleurs ne correspondent pas à vos attentes.
- Pour réduire le temps de séchage, évitez d'empiler vos photos.

Affichage des photos

- Afin que vos photos durent le plus longtemps possible, placez-les dans des cadres vitrés ou des albums de photos.
- Pour éviter que les photos se décolorent, gardez-les à l'abri des rayons du soleil.

Rangement du papier inutilisé

Remplacez le papier inutilisé dans son emballage d'origine. Rangez le papier à plat pour éviter le tuilage et gardez-le à l'abri des températures extrêmes, de l'humidité élevée et des sources lumineuses intenses.


Autres options d'impression

En appuyant sur le bouton Menu, vous pouvez :

- Choisir parmi toute une gamme de dispositions (page 19);
- Recadrer et agrandir une partie de votre photo (page 21);
- Corriger les yeux rouges sur vos photos (page 22);
- Ajouter la date sur vos photos (page 22);
- Imprimer en noir et blanc ou en sépia (page 23);
- Corriger les photos trop claires ou trop foncées (page 24);
- Imprimer des photos avec un cadre mettant en vedette les personnages de Disney (page 27);
- Ajouter des éléments de décoration ludiques et amusants à vos photos (page 28);
- Faire pivoter vos photos à l'écran (page 29).

Remarque : Les fonctions décrites dans le présent chapitre ne modifient ni ne remplacent le fichier numérique d'origine de la photo; elles ne sont destinées qu'à personnaliser les tirages effectués à ce moment.







Identification des icônes à l'écran

Lorsque vous modifiez vos photos, une icône s'affiche à l'écran, à côté de la photo, pour indiquer le changement. (Au besoin, appuyez sur  **Display** [Afficher] pour visionner une photo par écran et voir les icônes.)



Icônes indiquant les paramètres sélectionnés.

Les icônes utilisées sont les suivantes :

-  Ajout d'un cadre ou d'éléments de décoration
-  Recadrage
-  Correction des yeux rouges activée
-  Effet couleur activé
-  Correction des couleurs activée
-  Fonction de date activée

Comment obtenir de l'aide

Si vous avez besoin d'aide pour recadrer une photo, régler les couleurs ou d'autres fonctions offertes par l'imprimante PictureMate, vous pouvez faire apparaître des directives à l'écran.

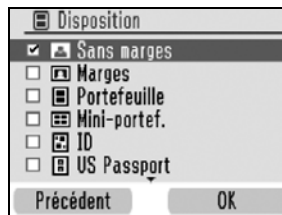
- 1 Appuyez sur **Menu**.
- 2 Appuyez sur ▲ ou ▼ pour mettre en surbrillance **Configuration**, puis appuyez sur **OK**.
- 3 Appuyez sur ▲ ou ▼ pour mettre en surbrillance **Aide**, puis appuyez sur **OK**.
- 4 Appuyez sur ▲ ou ▼ pour mettre en surbrillance le sujet d'aide dont vous avez besoin, puis appuyez sur **OK** pour faire apparaître les directives.

Sélection d'une disposition

L'imprimante est paramétrée par défaut pour imprimer les photos au format 4 × 6 po (101 × 152 mm), sans marges. Pour imprimer vos photos avec une bordure blanche ou imprimer plusieurs photos plus petites sur une même feuille, servez-vous du menu Disposition.

Remarque : La disposition que vous choisissez est appliquée jusqu'au retrait de la carte mémoire ou l'annulation de tous les paramètres. Pour utiliser la même disposition chaque fois que vous imprimez des photos, voyez la page 65.

- 1 Après avoir inséré la carte mémoire, appuyez sur **Menu**.
- 2 Appuyez sur ▲ ou ▼ pour mettre en surbrillance **Disposition**, puis appuyez sur **OK**.
- 3 Appuyez sur ▲ ou ▼ pour mettre en surbrillance la disposition de votre choix pour la ou les photos, puis appuyez sur **OK**.



Voici les options qui s'offrent à vous :



Sans marges



Marges



Portefeuille



Mini-portef.



ID
(pièce d'identité)
(4 exemplaires
de chaque photo
par feuille)



US Passport
(Passport)
(2 exemplaires
de chaque photo
par feuille)



Photo 2 × 2 po



Photo 3 × 3 po



Demi-page



Taille numérique
(Rapport largeur/
hauteur de 4:3)



P.-contact
(planche-contact)
(20 photos)



P.-contact CD
(planche-contact
CD)
(56 photos)



10 par page
(10 exemplaires
de chaque photo
par feuille)

Remarque : Pour l'impression la plus rapide, sélectionnez **Marges**.

Lorsque vous imprimez sans marges, vos images sont automatiquement agrandies et recadrées. Il se peut qu'une partie trop importante de votre image soit rognée. Vous pouvez régler les fonctions d'agrandissement et de recadrage; voyez la page 63 pour les directives.


- 4 Dans l'écran d'affichage, appuyez sur **OK** pour sélectionner la photo en cours et l'imprimer (voyez la page 11.) Vous pouvez également imprimer toutes les photos (voyez la page 12) ou une page de photos (voyez la page 13).

Pour imprimer des photos aux formats US Passport, ID et 10 par page, l'imprimante multiplie les copies de chaque photo par feuille. Pour les autres dispositions ou pour imprimer une ou deux photos par feuille, sélectionnez des copies ou photos multiples.

Par exemple, si vous souhaitez imprimer 3 exemplaires au format mini-portefeuille d'une photo et 4 d'une autre, sélectionnez 3 exemplaires de la photo A et 4 exemplaires de la photo B. Choisissez ensuite **Mini-portef.** comme paramètre de disposition.

Vos photos seront imprimées sur deux feuilles de papier, tel qu'illustré :



- 5 Réglez tous les paramètres que vous voulez, puis appuyez sur  **Imprimer** pour lancer l'impression.

Recadrage

Vous pouvez imprimer une partie seulement de la photo en rognant la zone que vous ne voulez pas. La partie que vous voulez conserver est automatiquement agrandie aux dimensions de la page. (Le recadrage est visible à l'impression seulement; il ne modifie pas votre fichier original.)

- 1 Sélectionnez la photo que vous voulez recadrer.
- 2 Appuyez sur **Menu**.
- 3 Appuyez sur **▲** ou **▼** pour mettre en surbrillance **Modifier**, puis appuyez sur **OK**.
- 4 Appuyez sur **▲** ou **▼** pour mettre en surbrillance **Rogner la photo**, puis appuyez sur **OK**.


- 5 Appuyez sur **Zoom avant**.

Une boîte bleue apparaît autour de la photo :



La boîte indique la zone d'impression; la zone située à l'extérieur de la boîte sera rognée.

- 6 Déterminez la zone à imprimer :
- Appuyez sur **Zoom avant** pour rogner davantage la photo.
 - Appuyez sur **Zoom arrière** pour agrandir la zone à conserver.
 - Appuyez sur **◀**, **▶**, **▲** ou **▼** pour déplacer la boîte bleue sur la photo.
 - Appuyez sur  **Display** (Afficher) pour faire pivoter la boîte bleue.

- 7 Appuyez sur **OK**. La photo recadrée s'affiche en gros plan.
 - 8 Appuyez sur **OK** pour sélectionner la photo recadrée et l'imprimer.
 - 9 Pour recadrer d'autres photos, répétez les étapes 1 à 8.
 - 10 Réglez tous les paramètres que vous voulez, puis appuyez sur  **Imprimer** pour lancer l'impression.
- 4 Appuyez sur **▲** ou **▼** pour mettre en surbrillance **Réduction des yeux rouges**, puis appuyez sur **OK**.
 - 5 Mettez en surbrillance **Oui** pour activer le réglage, puis appuyez sur **OK**.
 - 6 Dans l'écran suivant, déterminez si vous voulez appliquer le réglage à la photo en cours ou à toutes les photos, puis appuyez sur **OK**. (Le paramètre s'applique jusqu'au retrait de la carte mémoire ou l'annulation de tous les paramètres.)

Correction des yeux rouges

Il arrive que les gens que vous prenez en photo aient les yeux rouges. Vous pouvez utiliser le correcteur des yeux rouges pour résoudre ce problème.

- 1 Sélectionnez une photo où les gens ont les yeux rouges.
- 2 Appuyez sur **Menu**.
- 3 Appuyez sur **▲** ou **▼** pour mettre en surbrillance **Modifier**, puis appuyez sur **OK**.

Ajout de la date

Vous pouvez faire figurer la date à laquelle vos photos ont été prises dans le coin inférieur droit de chaque photo.

- 1 Appuyez sur **Menu**.
- 2 Appuyez sur **▲** ou **▼** pour mettre en surbrillance **Configuration**, puis appuyez sur **OK**.

- 3 Appuyez sur ▲ ou ▼ pour mettre en surbrillance **Date**, puis appuyez sur **OK**.
- 4 Mettez en surbrillance **Oui**, puis appuyez sur **OK**.

réglage. (Ou appuyez sur **Cancel** [Annuler] et sélectionnez **Oui** pour annuler tous les réglages.) La date apparaît automatiquement sur toutes vos photos jusqu'à ce que vous désactiviez le paramètre.

Impression de photos en noir et blanc ou sépia

Vous pouvez imprimer votre photo avec un filtre noir et blanc ou sépia (comme une photo ancienne), même si l'original est en couleur. Les fichiers originaux ne seront pas modifiés.

Remarque : L'effet couleur que vous choisissez est appliqué jusqu'au retrait de la carte mémoire ou l'annulation de tous les paramètres. Pour utiliser le même effet couleur chaque fois que vous imprimez des photos, voyez la page 65.


- 1 Sélection d'une photo pour l'imprimer en noir et blanc ou en sépia.
- 2 Appuyez sur **Menu**.

- 3 Appuyez sur ▲ ou ▼ pour mettre en surbrillance **Modifier**, puis appuyez sur **OK**.
- 4 Appuyez sur ▲ ou ▼ pour mettre en surbrillance **Effet couleur**, puis appuyez sur **OK**. La fenêtre suivante s'affiche :



- 5 Appuyez sur ▲ ou ▼ pour sélectionner **Noir et blanc** ou **Sépia**, puis appuyez sur **OK**.
- 6 Dans l'écran suivant, déterminez si vous voulez appliquer l'effet couleur à la photo en cours ou à toutes les photos, puis appuyez sur **OK**.

La ou les photos s'affichent avec le paramètre d'effet couleur sélectionné.

- 7 Appuyez sur **OK** pour sélectionner la photo en cours et l'imprimer (voyez la page 11.) Vous pouvez également imprimer toutes les photos (voyez la page 12) ou une plage de photos (voyez la page 13).
- 8 Réglez tous les paramètres que vous voulez, puis appuyez sur  **Imprimer** pour lancer l'impression.

Correction des photos

L'imprimante PictureMate vous permet de corriger les couleurs de vos photos et d'améliorer la qualité d'image sans avoir recours à un ordinateur. Deux types de réglages sont offerts :

- Réglages automatiques

Si l'appareil photo prend en charge PRINT Image Matching® (P.I.M.) ou Exif Print, le paramètre **P.I.M.** de l'imprimante corrigera automatiquement vos photos afin de donner les meilleurs résultats possibles.

Le paramètre PhotoEnhance^{MC} améliore les couleurs de vos photos et augmente le contraste et la netteté. Ce paramètre corrige les images trop sombres, trop claires ou rétroéclairées.

- Réglages manuels

Si vos photos sont trop claires ou trop sombres, vous pouvez régler manuellement la luminosité ou modifier la saturation et le contraste.

Si vous le désirez, vous pouvez effectuer des réglages manuels lorsque les paramètres P.I.M. ou PhotoEnhance sont activés pour parfaire les réglages automatiques.

Remarque : Ces paramètres n'ont d'incidence que sur les images imprimées. Vos fichiers d'origine ne sont pas modifiés.

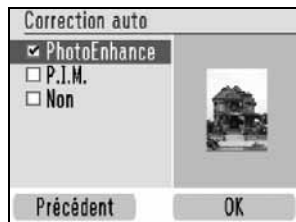
Correction automatique des photos

Les réglages d'image automatiques de l'imprimante PictureMate s'appliquent à toutes vos photos.

Remarque : Les réglages automatiques que vous choisissez sont appliqués jusqu'au retrait de la carte mémoire ou l'annulation de tous les paramètres. Pour utiliser les mêmes réglages chaque fois que vous imprimez des photos, voyez la page 65.

- 1 Après avoir inséré la carte mémoire, appuyez sur **Menu**.
- 2 Appuyez sur **▲** ou **▼** pour mettre en surbrillance **Modifier**, puis appuyez sur **OK**.

- 3 Appuyez sur ▲ ou ▼ pour mettre en surbrillance **Réparer les photos**, puis appuyez sur **OK**.
- 4 Appuyez sur ▲ ou ▼ pour mettre en surbrillance **Correction auto**, puis appuyez sur **OK**. Le menu de correction automatique suivant s'affiche :



- 5 Appuyez sur ▲ ou ▼ pour mettre en surbrillance l'une des options suivantes :
- **PhotoEnhance** : Ce paramètre améliore les couleurs de vos photos et augmente le contraste et la netteté. Il corrige en outre les images trop sombres, trop claires ou rétroéclairées. (Le paramètre par défaut est **PhotoEnhance**.)
 - **P.I.M.** : Ces renseignements assurent une reproduction fidèle de l'image pour les fichiers de photo qui contiennent des

données P.I.M. (PRINT Image Matching) ou des données Exif Print.

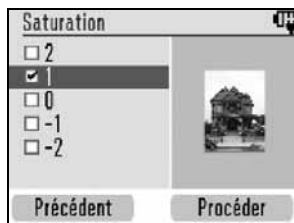
- **Non** : Les photos sont imprimées telles quelles ou sans tenir compte des données P.I.M. ou Exif Print. Choisissez ce paramètre pour une impression rapide.
- 6 Appuyez sur **OK** pour appliquer le réglage sélectionné.

Remarque : Le réglage que vous avez sélectionné s'applique à toutes les photos.
 - 7 Appuyez sur **OK** pour sélectionner la photo en cours et l'imprimer (voyez la page 11.) Vous pouvez également imprimer toutes les photos (voyez la page 12) ou une plage de photos (voyez la page 13).
 - 8 Réglez tous les paramètres que vous voulez, puis appuyez sur  **Imprimer** pour lancer l'impression.


Correction manuelle des photos

Vous pouvez corriger manuellement une, plusieurs ou toutes les photos à la fois. Vous pouvez apporter diverses corrections à chacune des photos stockées sur votre carte mémoire.

- 1 Sélectionnez la photo que vous souhaitez modifier.
- 2 Appuyez sur **Menu**.
- 3 Appuyez sur ▲ ou ▼ pour mettre en surbrillance **Modifier**, puis appuyez sur **OK**.
- 4 Appuyez sur ▲ ou ▼ pour mettre en surbrillance **Réparer les photos**, puis appuyez sur **OK**.
- 5 Sélectionnez **Luminosité**, **Saturation** ou **Netteté**, puis appuyez sur **OK**. Votre photo s'affiche à côté du menu :



- 6 Appuyez sur ▲ or ▼ pour ajuster le réglage. Les changements sont visibles à l'écran.
- 7 Quand la photo vous plaît, appuyez sur **OK**.

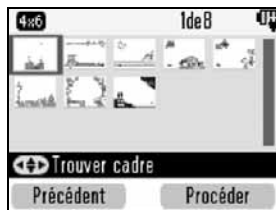
- 8 Dans l'écran suivant, déterminez si vous voulez appliquer le réglage à la photo en cours ou à toutes les photos, puis appuyez sur **OK**.
- 9 Répétez les étapes 3 à 8 pour apporter d'autres modifications à la même photo, au besoin. Ou répétez les étapes 1 à 8 pour corriger d'autres photos.
- 10 Appuyez sur **OK** pour sélectionner la photo en cours et l'imprimer (voyez la page 11.) Vous pouvez également imprimer toutes les photos (voyez la page 12) ou une plage de photos (voyez la page 13).
- 11 Réglez tous les paramètres que vous voulez, puis appuyez sur  **Imprimer** pour lancer l'impression.

Ajout d'un cadre aux photos


L'imprimante PictureMate propose des cadres que vous pouvez ajouter à vos photos, notamment une série de cadres mettant en vedette les personnages de Disney.

Remarque : D'autres cadres sont disponibles sur le CD PictureMate qui accompagne l'imprimante. Consultez le *Guide de l'utilisateur* électronique pour obtenir des directives sur la manière de les ajouter à l'imprimante PictureMate.

- 1 Sélectionnez la photo que vous voulez encadrer.
- 2 Appuyez sur **Menu**.
- 3 Appuyez sur ▲ ou ▼ pour mettre en surbrillance **Cadre**, puis appuyez sur **OK**.
- 4 Appuyez sur ▲ ou ▼ pour mettre en surbrillance **Ajouter un cadre à la photo**, puis appuyez sur **OK**. Un choix de cadres s'affiche :





- 5 Appuyez sur ◀, ▶, ▲ ou ▼ pour parcourir les cadres.

Astuce : Vous pouvez afficher 1, 6 ou 15 cadres à la fois en appuyant sur  **Display** (Afficher). Si vous décidez d'afficher un cadre à la fois, la photo sélectionnée apparaît dans le cadre.

- 6 Lorsque le cadre que vous souhaitez utiliser est mis en surbrillance, appuyez sur **OK**.
- 7 Dans l'écran suivant, déterminez si vous voulez appliquer le cadre à la photo en cours ou à toutes les photos, puis appuyez sur **OK**.

La ou les photos s'affichent dans le cadre sélectionné.

- Au besoin, appuyez sur  **Display** (Afficher) pour visionner chaque photo encadrée en version pleine page.
- Si votre photo ne tient pas dans le cadre, vous pouvez la recadrer et modifier la zone d'impression. Appuyez sur **Menu**, sélectionnez **Modifier**, puis **Rogner la photo**. Suivez les directives à la page 21.

- Appuyez sur **OK** pour sélectionner la photo en cours et l'imprimer (voyez la page 11.) Vous pouvez également imprimer toutes les photos (voyez la page 12) ou une plage de photos (voyez la page 13).
- Réglez tous les paramètres que vous voulez, puis appuyez sur  **Imprimer** pour lancer l'impression.

Décoration de photos

Vous pouvez ajouter des éléments de décoration ludiques et amusants à vos photos grâce à la collection d'objets graphiques intégrée à l'imprimante. Vous pouvez ajouter jusqu'à quatre éléments de décoration à une photo.

- Sélectionnez la photo que vous souhaitez décorer.
- Appuyez sur **Menu**.
- Appuyez sur **▲** ou **▼** pour mettre en surbrillance **Modifier**, puis appuyez sur **OK**.
- Appuyez sur **▲** ou **▼** pour mettre en surbrillance **Décorer la photo**, puis appuyez sur **OK**.



- Appuyez sur **▲** ou **▼** pour mettre en surbrillance **Ajouter décoration**, puis appuyez sur **OK**. Un choix d'éléments de décoration s'affiche.
- Appuyez sur **◀** ou **▶** pour parcourir les images. Lorsque l'image que vous souhaitez utiliser est mise en surbrillance, appuyez sur **OK**.
- Appuyez sur **Zoom avant**.

L'élément apparaît au centre de votre photo :



- Ajustement de la taille et de l'emplacement de l'élément de décoration :
 - Appuyez sur **Zoom avant** pour l'agrandir.
 - Appuyez sur **Zoom arrière** pour le réduire.
 - Appuyez sur **◀**, **▶**, **▲** ou **▼** pour déplacer l'élément de décoration sur votre photo. (Pour un résultat optimal, éviter de placer les

éléments de décoration près des bords de la photo.)

- Appuyez sur  **Display** (Afficher) pour faire pivoter l'élément de décoration.
- 9 Appuyez sur **OK**. La photo, telle que vous l'avez décorée, s'affiche.
 - 10 Si vous souhaitez ajouter un autre élément de décoration, appuyez sur **Ajouter décoration** et répétez les étapes 6 à 9. Sinon, appuyez sur **OK**.
 - 11 Appuyez sur **OK** pour sélectionner la photo en cours et l'imprimer (voyez la page 11.) Vous pouvez également imprimer toutes les photos (voyez la page 12) ou une plage de photos (voyez la page 13).
 - 12 Réglez tous les paramètres que vous voulez, puis appuyez sur  **Imprimer** pour lancer l'impression.

Pivotement

Vous pouvez faire pivoter une photo sur l'écran d'affichage de l'imprimante PictureMate. Cette opération ne modifie en rien la photo imprimée, seulement la façon dont la photo s'affiche à l'écran.

- 1 Sélectionnez la photo que vous voulez faire pivoter.
- 2 Appuyez sur **Menu**.
- 3 Appuyez sur **▲** ou **▼** pour mettre en surbrillance **Modifier**, puis appuyez sur **OK**.
- 4 Appuyez sur **▲** ou **▼** pour mettre en surbrillance **Pivoter**, puis appuyez sur **OK**.
- 5 Sélectionnez **90 degrés**, **180 degrés** ou **270 degrés** (ou sélectionnez **Ne pas pivoter**). Votre photo pivotée s'affiche à l'écran :
- 6 Appuyez sur **OK**.

