

# Epson Stylus® NX420 Series



## Guide rapide

*Configuration du réseau sans fil*  
*Copie, impression et numérisation de base*  
*Entretien*  
*Résolution des problèmes*

# Table des matières

<b>Configuration du réseau sans fil</b> .....	<b>4</b>
Installation pour la première fois .....	<b>4</b>
Configuration d'ordinateurs additionnels .....	<b>14</b>
<b>Chargement du papier</b> .....	<b>18</b>
Utilisation de papiers spéciaux .....	<b>20</b>
<b>Copie d'un document ou d'une photo</b> .....	<b>22</b>
Placement des originaux sur la vitre d'exposition .....	<b>22</b>
Copie de documents et de photos .....	<b>23</b>
<b>Impression depuis une carte mémoire</b> .....	<b>25</b>
Insertion de la carte .....	<b>25</b>
Impression de photos depuis l'écran ACL .....	<b>26</b>
<b>Impression depuis un ordinateur</b> .....	<b>28</b>
Impression sous Windows .....	<b>28</b>
Impression sous Macintosh .....	<b>30</b>
Sélection du type de papier correct .....	<b>33</b>
<b>Numérisation d'un document ou d'une photo</b> .....	<b>34</b>
Numérisation rapide à l'aide du bouton Numérisation .....	<b>34</b>
Numérisation à l'aide d'Epson Scan .....	<b>35</b>
Numérisation sous Mac OS X 10.6 .....	<b>37</b>
Restauration et modification de photos .....	<b>38</b>
<b>Entretien de l'imprimante</b> .....	<b>39</b>
Vérification des buses de la tête d'impression .....	<b>39</b>
Nettoyage de la tête d'impression .....	<b>40</b>
État des cartouches d'encre .....	<b>41</b>

Achat de cartouches d'encre Epson . . . . . 41

Remplacement des cartouches d'encre . . . . . 42

**Résolution des problèmes . . . . . 46**

    Pour obtenir des mises à jour des logiciels . . . . . 46

    Indicateurs d'erreur . . . . . 47

    Problèmes et solutions . . . . . 48

    Comment obtenir de l'aide . . . . . 52

**Avis. . . . . 53**

# Configuration du réseau sans fil

Cette section offre des directives précises pour la configuration de votre imprimante sur un réseau sans fil.

**Remarque :** Si vous éprouvez des difficultés lors de la configuration de votre imprimante sans fil, consultez la section « Résolution des problèmes de réseau » à la page 48.

- Si vous installez l'imprimante pour la première fois, suivez les étapes de la section « Installation pour la première fois » ci-dessous.
- Si votre imprimante est déjà connectée à votre réseau sans fil et que vous devez ajouter des ordinateurs additionnels pour imprimer sur l'imprimante, consultez la section « Configuration d'ordinateurs additionnels » à la page 14.

---

## Installation pour la première fois

Avant de commencer, assurez-vous que vous avez les informations suivantes en main et inscrivez-les dans l'espace prévu à cet effet ci-dessous :


- Nom du réseau (SSID) : \_\_\_\_\_
- Mot de passe de votre réseau : \_\_\_\_\_

**Remarque :** Si le mot de passe de votre réseau inclut des lettres en majuscule (ABC) ou en minuscule (abc), assurez-vous de les saisir correctement.

Si vous ne connaissez pas l'identifiant du réseau sans fil (SSID) ou le mot de passe réseau, communiquez avec la personne ayant configuré votre réseau sans fil.

1. Introduisez le CD de logiciels d'impression.
2. **Windows® 7 et Windows Vista® :** Si la fenêtre d'exécution automatique s'affiche, cliquez sur **Exécuter Setup.exe**. Lorsque la fenêtre Contrôle de compte d'utilisateur s'affiche, cliquez sur **Oui** ou **Continuer**.

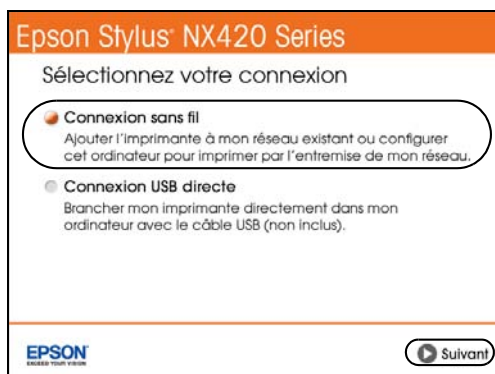
**Windows XP :** Lorsque la fenêtre d'installation des logiciels s'affiche, passez à l'étape 3.

**Mac OS® X :** Double-cliquez sur l'icône Epson .

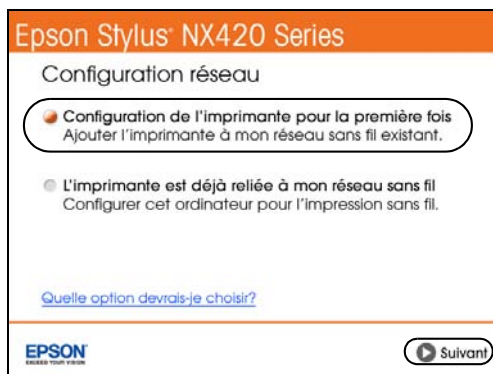
3. Lorsque cette fenêtre s'affiche, cliquez sur **Installer**.



4. Lorsque la fenêtre ci-après s'affiche, sélectionnez **Connexion sans fil**, puis cliquez sur **Suivant**.



5. Lorsque la fenêtre ci-après s'affiche, sélectionnez **Configuration de l'imprimante pour la première fois**, puis cliquez sur **Suivant**.



6. **Pour Mac OS X 10.6 :** Passez à la section « Configuration avec les boutons de l'imprimante » à la page 10. Vous ne pouvez pas configurer votre imprimante en utilisant temporairement un câble USB.
7. Lorsque la fenêtre ci-après s'affiche, sélectionnez une méthode de configuration du réseau sans fil et ensuite, appuyez sur **Suivant**.



**Remarque :** Si vous avez besoin d'aide pour faire la sélection d'une méthode de configuration du réseau sans fil, cliquez sur **Quelle option devrais-je choisir?** pour obtenir plus d'information sur les méthodes de configuration.

8. Effectuez l'une des étapes suivantes :

- Si vous sélectionnez **Connecter temporairement le câble USB**, passez à la section « Configuration avec l'utilisation temporaire d'un câble USB » ci-dessous.
- Si vous sélectionnez **Sélectionner les paramètres avec les boutons de l'imprimante**, passez à la section « Configuration avec les boutons de l'imprimante » à la page 10.

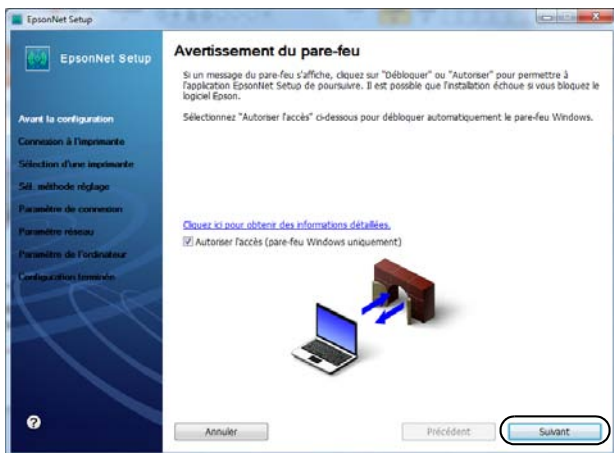
## ***Configuration avec l'utilisation temporaire d'un câble USB***

1. Patientez durant l'installation du logiciel.
2. Lorsque cette fenêtre s'affiche, branchez l'imprimante à votre ordinateur en utilisant un câble USB.



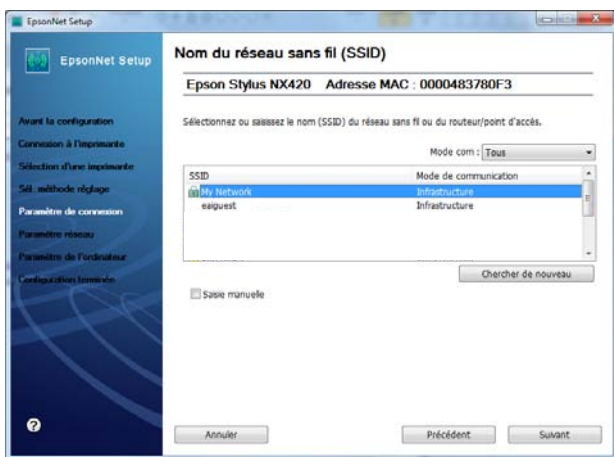
3. Suivez les instructions à l'écran pour poursuivre l'installation du logiciel.

4. Lorsque la fenêtre Avertissement du pare-feu s'affiche, cliquez sur **Suivant**.



**Remarque :** Si le pare-feu affiche un message d'alerte, cliquez sur **Débloquer** ou **Autoriser** pour permettre à Epson Net Setup de continuer. Ne sélectionnez pas **Me redemander ultérieurement**, **Maintenir le blocage** ou **Bloquer**.

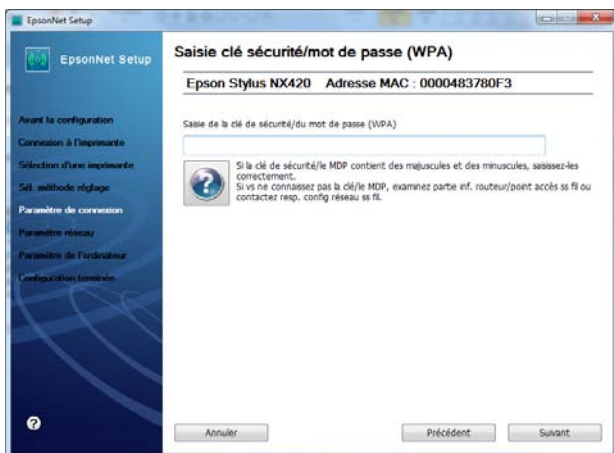
5. Si la fenêtre ci-après s'affiche, sélectionnez l'identifiant SSID (nom de votre réseau) à partir de la liste et ensuite, appuyez sur **Suivant**.



**Remarque :** Si le nom de votre réseau sans fil ne se trouve pas dans la liste, sélectionnez **Saisie manuelle**. Si votre mot de passe contient des lettres en majuscule ou en minuscule, veillez à les saisir correctement.

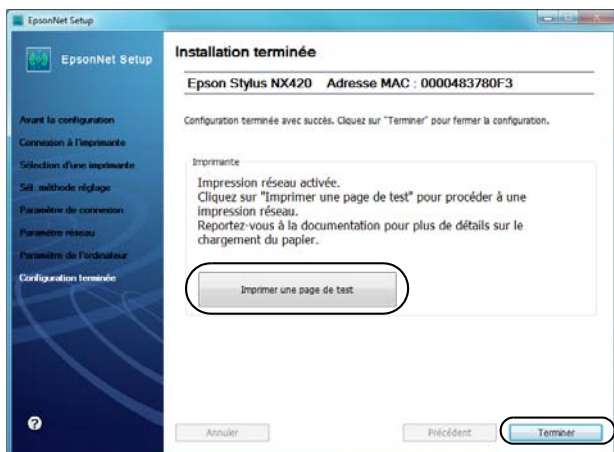


- Si la fenêtre ci-après s'affiche, entrez votre clé ou phrase passe de sécurité et ensuite, appuyez sur **Suivant**.



**Remarque :** Si votre clé de sécurité contient des lettres en majuscule (ABC) ou en minuscule (abc), veillez à les saisir correctement.

- Patiencez pendant qu'Epson Net Setup configure votre imprimante pour le réseau.
- Suivez les instructions à l'écran pour retirer le câble USB de l'imprimante et de votre ordinateur.
- Lorsque la fenêtre Installation terminée s'affiche, imprimez une page de test et ensuite, cliquez sur **Terminer**.



10. Suivez les instructions à l'écran pour installer le reste du logiciel.

Une fois l'installation terminée, retirez le CD.

Pour configurer des ordinateurs additionnels afin qu'ils impriment sur l'imprimante NX420 Series, consultez la section « Configuration d'ordinateurs additionnels » à la page 14.

## **Configuration avec les boutons de l'imprimante**

1. Suivez les instructions à l'écran pour lancer l'assistant de configuration sans fil de votre imprimante.
2. Lorsque cette fenêtre s'affiche, utilisez les boutons de l'imprimante pour sélectionner le nom de votre réseau sans fil, puis appuyez sur le bouton **◆ Démarrer**.



Si le nom de votre réseau sans fil ne se trouve pas dans la liste, consultez les conseils suivants :

- Assurez-vous que le routeur ou point d'accès sans fil est sous tension et qu'il fonctionne correctement. Appuyez sur le bouton **⊗ Arrêter/Effacer** pour revenir à l'écran précédent, appuyez sur le bouton **◆ Démarrer** pour sélectionner **Assistant configuration**, puis effectuez l'étape 2 de nouveau.
- Si le nom du réseau n'est toujours pas affiché parmi la liste, votre routeur ou point d'accès ne diffuse pas le nom du réseau. Appuyez sur **◀ ou ▶** pour sélectionner **Autres SSID** et ensuite, appuyez sur le bouton **◆ Démarrer**. Passez aux étapes de la section « Entrée manuelle de votre SSID » à la page 13.

3. Lorsque cette fenêtre s'affiche, effectuez l'une des étapes suivantes :



- Si la sécurité de votre réseau sans fil est activée, utilisez les boutons de l'imprimante pour entrer le mot de passe réseau. Si le mot de passe inclut des lettres en majuscule (ABC) ou en minuscule (abc), veuillez à les saisir correctement.
- Si la sécurité de votre réseau sans fil n'est pas activée, sélectionnez **Suivant** et passez à l'étape 4.

**Remarque :** Si vous avez des difficultés lors de l'entrée du mot de passe réseau, cliquez sur **Visionner la vidéo synoptique** pour voir un court tutoriel vidéo sur la marche à suivre pour entrer le mot de passe réseau.

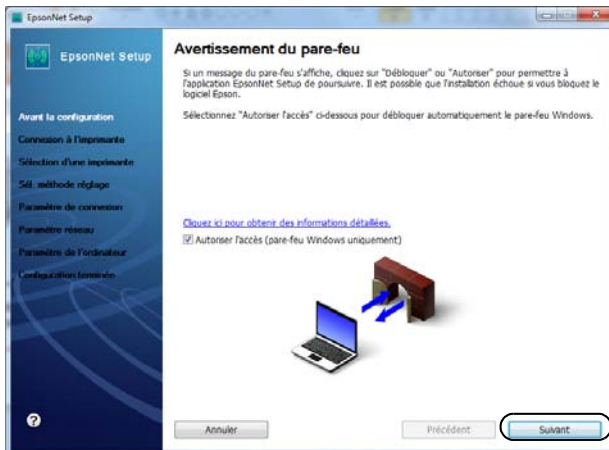
4. Suivez les instructions à l'écran pour compléter la sélection des paramètres de réseau.

Si un message d'échec de configuration réseau s'affiche, il est possible que le mot de passe réseau n'ait pas été entré correctement. Si le mot de passe inclut des lettres en majuscule ou en minuscule, veuillez à les saisir correctement.

**Remarque :** Si l'imprimante ne se connecte toujours pas à votre réseau sans fil, consultez la section « L'imprimante ne parvient pas à trouver le routeur ou point d'accès sans fil ou à s'y connecter. » à la page 48.

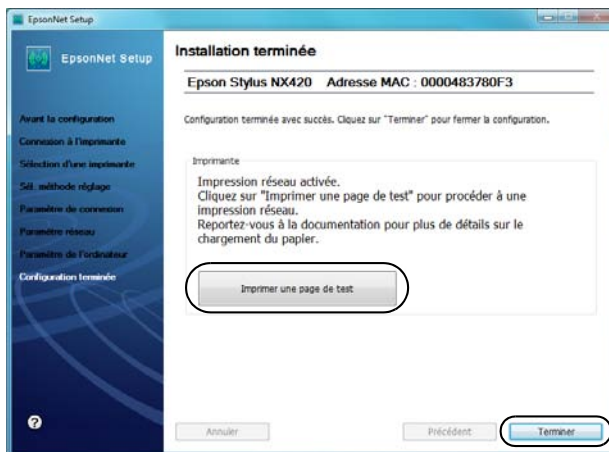
- 5. Patientez pendant que le logiciel s'installe.
- 6. **Pour Mac OS X 10.6 :** passez à l'étape 10.

7. Lorsque la fenêtre Avertissement du pare-feu s'affiche, cliquez sur **Suivant**.



**Remarque :** Si le pare-feu affiche un message d'alerte, cliquez sur **Débloquer** ou **Autoriser** pour permettre à Epson Net Setup de continuer l'installation. Ne sélectionnez pas **Me redemander ultérieurement**, **Maintenir le blocage** ou **Bloquer**.

8. Patientez pendant qu'Epson Net Setup configure votre imprimante pour le réseau.
9. Lorsque la fenêtre Installation terminée s'affiche, imprimez une page de test et ensuite, cliquez sur **Terminer**.



10. Suivez les instructions à l'écran pour installer le reste du logiciel.

Une fois l'installation terminée, retirez le CD.

Pour configurer des ordinateurs additionnels afin qu'ils impriment sur l'imprimante, consultez la section « Configuration d'ordinateurs additionnels » à la page 14.

## Entrée manuelle de votre SSID

Si votre réseau ne diffuse pas l'identifiant (SSID), suivez les étapes de cette section afin de l'entrer manuellement.

1. À partir de l'écran Sélect. SSID sur le panneau de commande de l'imprimante, appuyez sur ◀ ou ▶ pour sélectionner **Autres SSID...**, et ensuite, appuyez sur le bouton ⬢ Démarrer.



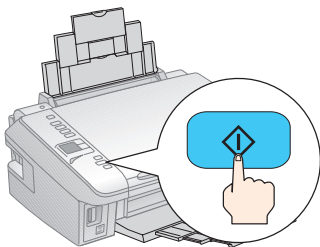
2. Utilisez les boutons sur le panneau de commande de l'imprimante pour saisir le nom du réseau.



**Important :** Les noms de réseau sont sensibles à la casse. Assurez-vous d'inscrire correctement les lettres en majuscule (ABC) ou en minuscule (abc).

- Appuyez sur le bouton Copie permettant de réduire/agrandir pour passer des lettres en majuscule (ABC) aux lettres en minuscule (abc) ou aux chiffres et caractères spéciaux (123).
- Appuyez sur + ou - jusqu'à ce que vous aperceviez un caractère dont vous avez besoin.

- Appuyez sur ► pour passer au caractère suivant.
  - Appuyez sur ◀ pour supprimer un caractère.
3. Lorsque vous avez terminé d'entrer le nom du réseau, appuyez sur le bouton ◇ Démarrer.




4. Passez à l'étape 3 à la page 11 pour entrer le mot de passe réseau.

---

## Configuration d'ordinateurs additionnels

1. Introduisez le CD de logiciels d'impression.
2. **Windows 7 et Windows Vista :** Si la fenêtre d'exécution automatique s'affiche, cliquez sur **Exécuter Setup.exe**. Lorsque la fenêtre Contrôle de compte d'utilisateur s'affiche, cliquez sur **Oui** ou **Continuer**.

**Windows XP :** Lorsque la fenêtre d'installation des logiciels s'affiche, passez à l'étape 3.

**Mac OS X :** Double-cliquez sur l'icône  **Epson**.

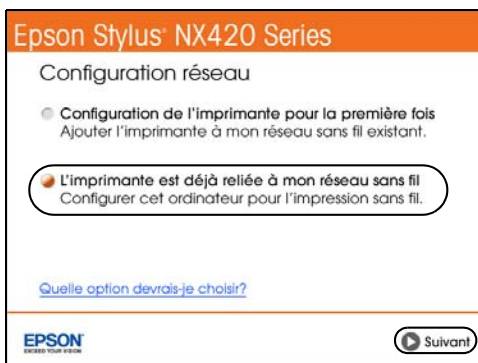
3. Lorsque cette fenêtre s'affiche, cliquez sur **Installer**.



4. Lorsque la fenêtre ci-après s'affiche, sélectionnez **Connexion sans fil**, puis cliquez sur **Suivant**.

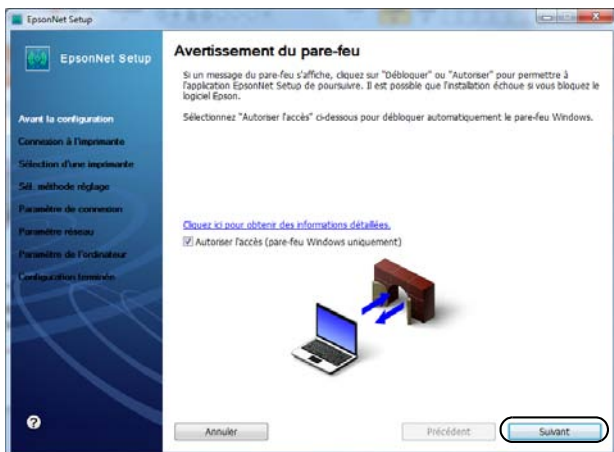


5. Lorsque la fenêtre ci-après s'affiche, sélectionnez **L'imprimante est déjà reliée à mon réseau sans fil**, puis cliquez sur **Suivant**.



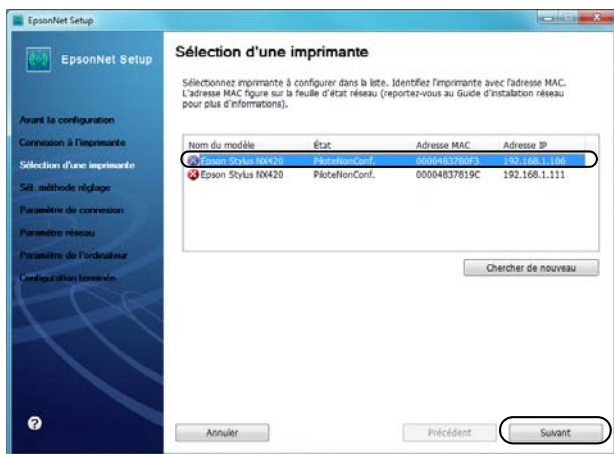
6. Patientez pendant que le logiciel s'installe.
7. Pour Mac OS X 10.6 : passez à l'étape 12.

8. Lorsque la fenêtre Avertissement du pare-feu s'affiche, cliquez sur **Suivant**.



**Remarque :** Si le pare-feu affiche un message d'alerte, cliquez sur **Débloquer** ou **Autoriser** pour permettre à Epson Net Setup de continuer l'installation. Ne sélectionnez pas **Me redemander ultérieurement**, **Maintenir le blocage** ou **Bloquer**.

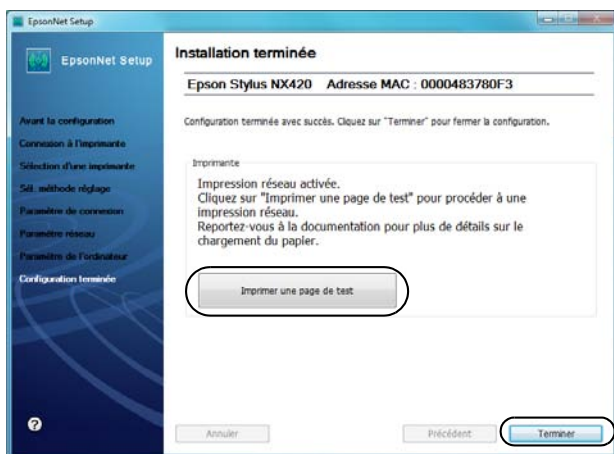
9. Si la fenêtre ci-après s'affiche, sélectionnez l'imprimante que vous souhaitez configurer et ensuite, appuyez sur **Suivant**.



10. Patientez pendant qu'Epson Net Setup configure votre imprimante pour le réseau.



11. Lorsque la fenêtre Installation terminée s'affiche, imprimez une page de test et ensuite, cliquez sur **Terminer**.

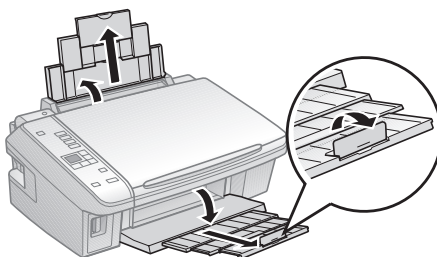


12. Suivez les instructions à l'écran pour installer le reste du logiciel.  
Une fois l'installation terminée, retirez le CD.

# Chargement du papier

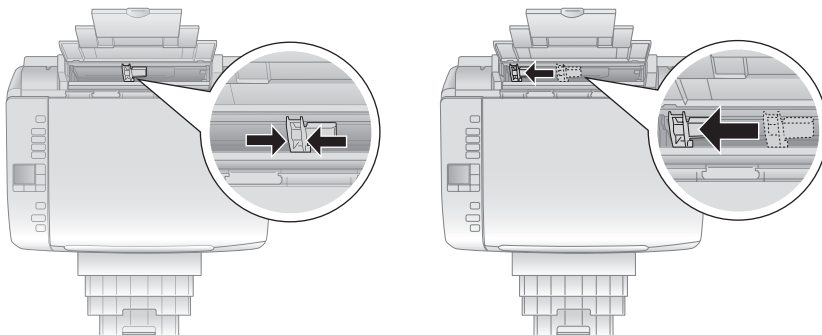
Vous pouvez imprimer des documents et des photos sur une foule de types et formats de papier différents. Pour les détails, voyez la page 20.

1. Ouvrez le support à papier et tirez les rallonges.
2. Déployez le plateau de sortie, sortez les rallonges et faites basculer le butoir vers le haut.

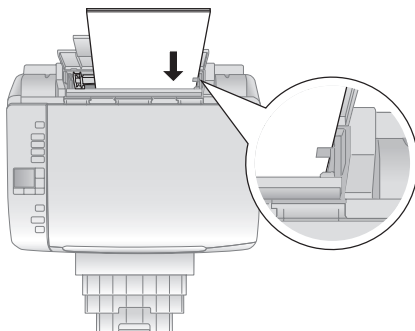


**Remarque :** Si vous utilisez du papier de format légal, ne faites pas basculer le butoir.

3. Pincez le guide-papier lorsque vous le faites glisser complètement vers la gauche.



4. Chargez le papier contre le côté droit et derrière la languette avec la face d'impression ou brillante vers le haut. (Chargez le papier à en-tête ou préimprimé bord supérieur en premier.)



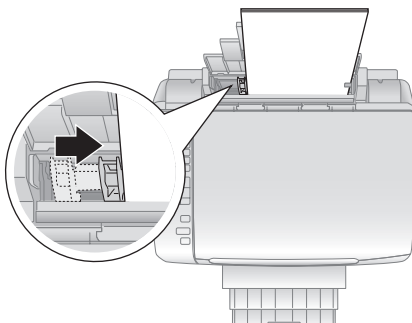
Chargez toujours le papier avec le petit côté en premier, ne le chargez pas sur sa largeur.

Vous pouvez charger un maximum de 120 feuilles de papier ordinaire de format lettre ou A4, 80 feuilles de papier mat ou 20 feuilles de papier photo. Chargez les autres papiers une feuille à la fois. Consultez votre *Guide de l'utilisateur* en ligne pour plus de détails.

**Remarque :** Ne chargez pas de papier perforé dans l'alimenteur.

Le type de papier sélectionné a une incidence sur la qualité des tirages. Si vous faites une copie ou si vous imprimez un brouillon, le papier ordinaire convient parfaitement. Toutefois, pour obtenir les meilleurs résultats, utilisez l'un des papiers spéciaux pour imprimante à jet d'encre Epson conçus pour votre imprimante. Par exemple, vous obtiendrez de magnifiques tirages sur du Papier photo ultra haute qualité – Glacé Epson (voyez la page 20 pour de plus amples renseignements).

5. Pincez le guide-papier et faites-le glisser contre le papier, sans trop serrer.



**Remarque :** Pour des instructions sur le chargement d'enveloppes, consultez le *Guide de l'utilisateur* en ligne.

# Utilisation de papiers spéciaux

Epson offre un vaste choix de papiers de haute qualité vous permettant ainsi de maximiser l'impact de vos photos, présentations et projets créatifs.

Vous pouvez vous procurer des cartouches d'encre et du papier Epson d'origine auprès d'Epson Supplies Central<sup>MS</sup> au [www.epson.ca](http://www.epson.ca). Vous pouvez également acheter des fournitures chez un revendeur autorisé de produits Epson. Composez le 1 800 463-7766 pour obtenir les coordonnées du revendeur le plus proche.

Type de papier	Dimensions	N° du produit	N <sup>bre</sup> de feuilles
Papier photo ultra haute qualité – Glacé Epson	4 × 6 po (102 × 152 mm), sans marges	S042181 S042174	60 100
	5 × 7 po (127 × 178 mm), sans marges	S041945	20
	8 × 10 po (203 × 254 mm), sans marges	S041946	20
	Lettre (8,5 × 11 po; 216 × 279 mm)	S042182 S042175	25 50
Papier photo haute qualité – Glacé Epson	4 × 6 po (102 × 152 mm), sans marges	S041808 S041727	40 100
	5 × 7 po (127 × 178 mm), sans marges	S041464	20
	8 × 10 po (203 × 254 mm), sans marges	S041465	20
	Lettre (8,5 × 11 po; 216 × 279 mm)	S042183 S041667	25 50
Papier photo haute qualité – Semi-glacé Epson	4 × 6 po (102 × 152 mm), sans marges	S041982	40
	Lettre (8,5 × 11 po; 216 × 279 mm)	S041331	20
Papier photo – Glacé Epson	4 × 6 po (102 × 152 mm), sans marges	S041809 S042038	50 100
	Lettre (8,5 × 11 po; 216 × 279 mm)	S041141 S041649 S041271	20 50 100
Papier blanc brillant Epson	Lettre (8,5 × 11 po; 216 × 279 mm)	S041586	500

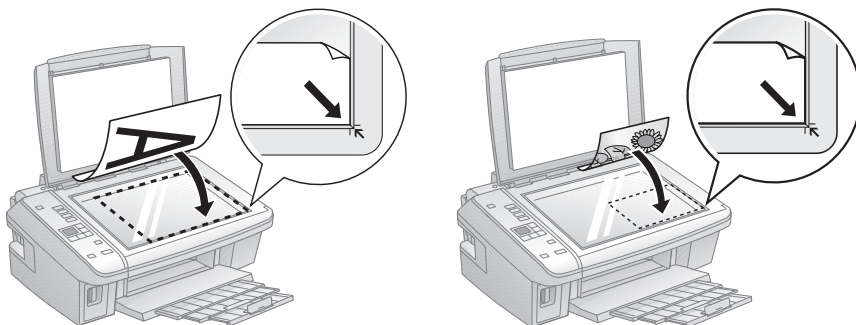
Type de papier	Dimensions	N° du produit	N <sup>bre</sup> de feuilles
Papier pour présentation haute qualité – Mat Epson	8 × 10 po (203 × 254 mm), sans marges	S041467	50
	Lettre (8,5 × 11 po; 216 × 279 mm)	S041257 S042180	50 100
Papier pour présentation haute qualité – Mat recto verso Epson	Lettre (8,5 × 11 po; 216 × 279 mm)	S041568	50
Papier pour présentation – Mat Epson	Lettre (8,5 × 11 po; 216 × 279 mm)	S041062	100
	Légal (8,5 × 14 po; 216 × 356 mm)	S041067	100
Feuilles autocollantes de qualité photo Epson	A4 (8,3 × 11,7 po; 210 × 279 mm)	S041106	10
Papier décalque au fer chaud transférable à froid Epson	Lettre (8,5 × 11 po; 216 × 279 mm)	S041153	10

# Copie d'un document ou d'une photo

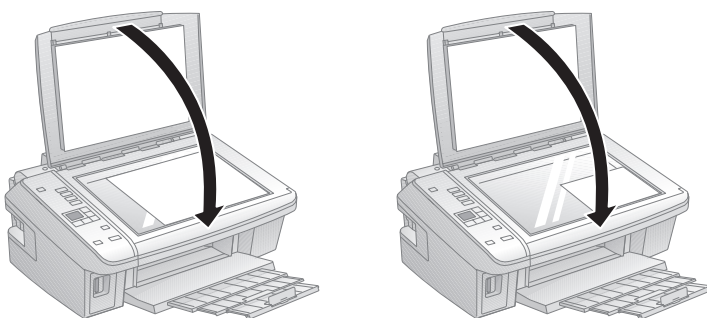
Suivez les instructions de la section suivante pour placer correctement les originaux sur la vitre d'exposition du scanner et pour faire des copies en couleur ou en noir et blanc.

## Placement des originaux sur la vitre d'exposition

1. Ouvrez le capot et placez votre original face vers le bas sur la vitre du scanner, bord supérieur dans le coin avant droit.








2. Fermez le capot délicatement afin de ne pas déplacer l'original.

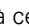




---

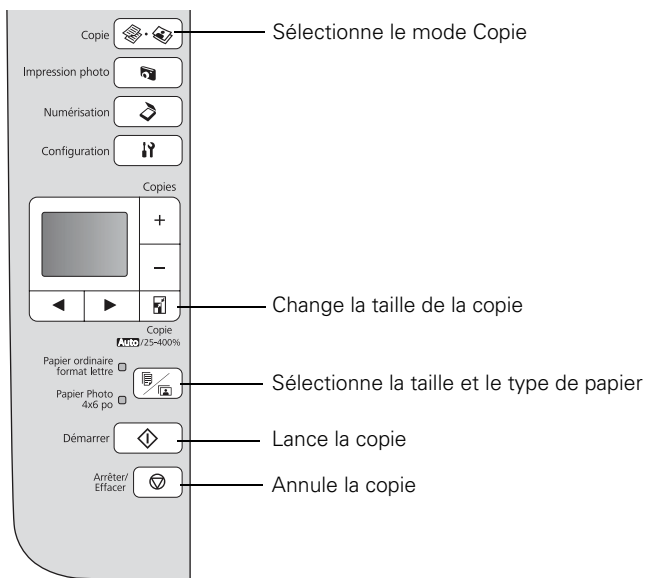
# Copie de documents et de photos

Vous pouvez copier des documents ou des photos sur du papier ordinaire de format lettre ou A4, du papier spécial Epson ou du papier photo Epson de format 4 × 6 po (102 × 152 mm).

1. Chargez du papier dans l'alimenteur (voyez la page 18).
2. Placez votre document original sur la vitre d'exposition du scanner (voyez la page 22).
3. Appuyez sur le bouton  **Copie**.
4. Pour imprimer plus d'une copie, appuyez sur + ou – pour sélectionner le nombre (jusqu'à 99).
5. Appuyez sur ◀ ou ▶ pour sélectionner copies Coul. ou N&B.
6. Pour régler la taille de la copie, appuyez sur le bouton  Réduire/agrandir et sélectionnez un pourcentage en utilisant les boutons + ou –. Ou vous pouvez appuyer sur ◀ ou ▶ pour sélectionner **Auto** (pour faire tenir votre image automatiquement sur votre papier). Lorsque vous avez terminé, appuyez sur le bouton  Réduire/agrandir de nouveau.
7. Appuyez sur le bouton  de taille du papier, au besoin, pour sélectionner **Papier ordinaire format lettre** ou **Papier Photo 4 × 6 po**.
8. Appuyez sur le bouton  **Démarrer** pour lancer la copie.

**Astuce :** Pour faire une copie brouillon rapide sur du papier ordinaire, enfoncez le bouton  **Démarrer** jusqu'à ce que le témoin  **Marche** commence à clignoter.

Pour annuler la copie, appuyez sur le bouton  **Arrêter/Effacer**.





# Impression depuis une carte mémoire

L'imprimante Epson Stylus NX420 Series vous permet d'imprimer des photos directement à partir de la carte mémoire de votre appareil photo numérique; il suffit de l'insérer dans l'un des logements de carte mémoire et vous êtes prêt à imprimer.

Consultez le *Guide de l'utilisateur* en ligne pour obtenir des instructions sur le transfert de fichiers d'une carte mémoire entre votre imprimante Epson et un ordinateur et l'impression de photos présélectionnées sur votre appareil photo numérique (DPOF<sup>MC</sup> Digital Print Border Format [format d'ordre d'impression numérique]).

---

## Insertion de la carte

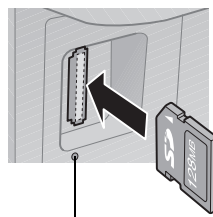
1. Assurez-vous que l'imprimante Epson est sous tension.
2. Insérez la carte tel qu'illustré.

**Remarque :** N'exercez pas de force lorsque vous introduisez la carte dans le logement; vous ne pourrez pas l'enfoncer complètement.


Le témoin d'accès à la carte mémoire clignote, puis reste allumé. Vous pouvez alors voir vos photos sur l'écran ACL et les imprimer (voyez la page 26).

Avant de retirer la carte, assurez-vous que le témoin d'accès à la carte mémoire ne clignote pas, ensuite retirez la carte en la tirant tout droit. Si votre imprimante est branchée à votre ordinateur, préparez la carte avant de la retirer :

- Si l'ordinateur tourne sous Windows, cliquez à droite sur le nom de votre carte (ou disque amovible) dans Mon poste de travail ou Windows Explorer et sélectionnez **Éjecter**.



Témoin d'accès à la carte mémoire

- Si votre imprimante est branchée à un ordinateur tournant sous Macintosh®, faites glisser l'icône du disque amovible  du bureau vers la corbeille et ensuite, retirez la carte.

**Mise en garde :** Ne retirez pas la carte mémoire et n'éteignez pas l'imprimante pendant que le témoin d'accès à la carte mémoire clignote, au risque de perdre les données sur la carte.


## Impression de photos depuis l'écran ACL

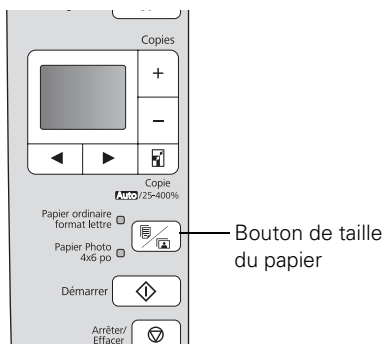
Vous pouvez sélectionner des photos individuelles au fur et à mesure qu'elles s'affichent sur l'écran ACL.



1. Chargez plusieurs feuilles de papier photo Epson de format 4 × 6 po (102 × 152 mm) Epson (plusieurs types disponibles; voyez la page 20).
2. Appuyez sur le bouton **Impression photo**.
3. Appuyez sur ◀ ou ▶ jusqu'à ce que **Sélect. photos** s'affiche, et ensuite, appuyez sur le bouton ◈ **Démarrer**. La fenêtre suivante s'affiche :



4. Appuyez sur ◀ ou ▶ pour faire défiler les photos et en afficher une que vous désirez imprimer.
5. Appuyez sur le bouton + ou – pour sélectionner le nombre de copies de la photo que vous désirez faire.
6. Répétez les étapes 3 à 5 pour sélectionner d'autres photos.

7. Appuyez sur le bouton  de taille du papier, au besoin, pour sélectionner **Papier Photo 4×6 po**.



8. Si vous êtes prêt à imprimer, appuyez sur le bouton  **Démarrer**.  
Pour annuler l'impression, appuyez sur le bouton  **Arrêter/Effacer**.

# Impression depuis un ordinateur

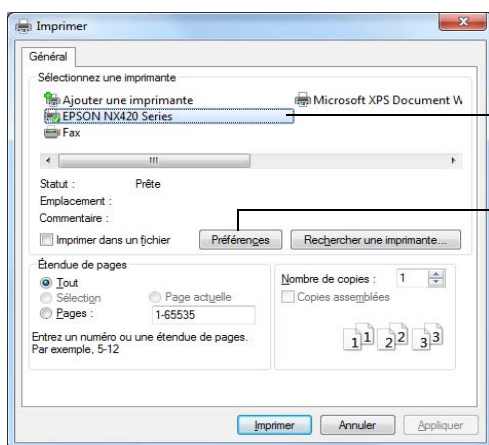
Ce chapitre décrit les étapes de base pour l'impression d'une photo ou d'un document stocké sur votre ordinateur Windows ou Macintosh. Pour des instructions détaillées sur l'impression, consultez le *Guide de l'utilisateur* en ligne.

Avant de commencer, assurez-vous que les logiciels ont été installés et que l'imprimante Epson Stylus NX420 Series a été branchée à votre ordinateur selon les directives de l'affiche *Point de départ*.

**Astuce :** Il est recommandé de visiter régulièrement le site Web d'Epson pour voir s'il existe des mises à jour du logiciel de l'imprimante Epson (voyez la page 46 pour les directives).

## Impression sous Windows

1. Ouvrez une photo ou un document depuis une application Windows.
2. Ouvrez le menu Fichier et sélectionnez Imprimer. Une fenêtre comme celle-ci s'affiche :



Sélectionnez votre imprimante Epson.

Cliquez ici pour ouvrir le logiciel d'impression.

3. Assurez-vous que l'imprimante Epson est sélectionnée, puis cliquez sur le bouton **Préférences** ou **Propriétés**.

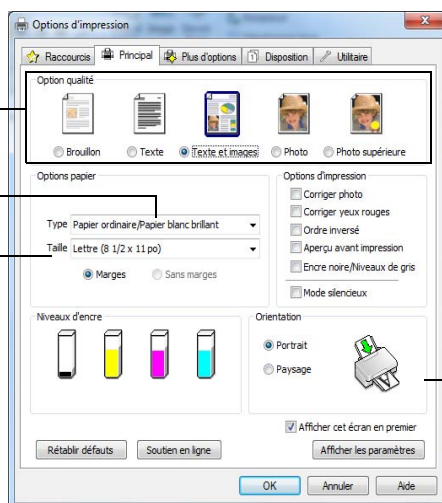
(Si un bouton **Configuration**, **Imprimante** ou **Options** s'affiche, cliquez dessus. Puis, cliquez sur **Préférences** ou **Propriétés** dans la fenêtre suivante.)

4. Dans l'onglet **Principal**, sélectionnez les paramètres d'impression de base. Sélectionnez toujours le paramètre **Type** qui convient au papier que vous utilisez (voyez la page 33 pour plus de détails).

Sélectionnez le type de document à imprimer  
(choisissez **Photo** ou **Photo supérieure** pour les photos).

Sélectionnez le  
**Type** de papier.

Sélectionnez la  
**Taille** du papier.



Sélectionnez le  
paramètre  
**Orientation** pour  
votre document.

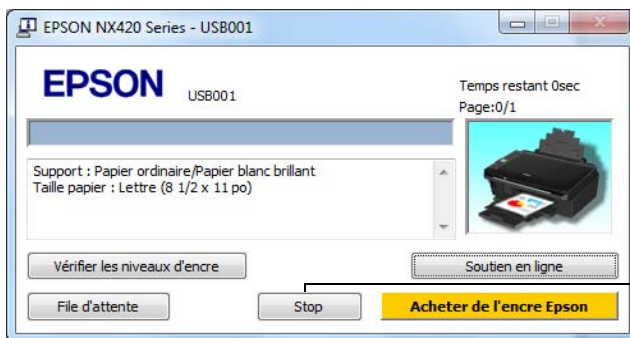
**Remarque :** Pour un accès rapide à la plupart des paramètres fréquemment utilisés, cliquez sur l'onglet **Raccourcis** et sélectionnez l'une des présélections. Vous pouvez créer votre propre présélection en cliquant sur le bouton **Enregistrer** de l'onglet **Plus d'options**.

5. Pour réduire ou augmenter la taille du tirage ou effectuer une impression recto verso, cliquez sur l'onglet **Disposition** et sélectionnez vos réglages selon vos besoins.
6. Pour d'autres options d'impression, cliquez sur l'onglet **Plus d'options**.

**Remarque :** Pour obtenir de plus amples renseignements sur les paramètres d'impression, cliquez sur **Aide** ou consultez le *Guide de l'utilisateur* en ligne.

7. Cliquez sur **OK** pour enregistrer vos paramètres.

8. Cliquez sur **OK** ou **Imprimer** pour lancer l'impression. La fenêtre suivante s'affiche et indique la progression de votre travail d'impression.



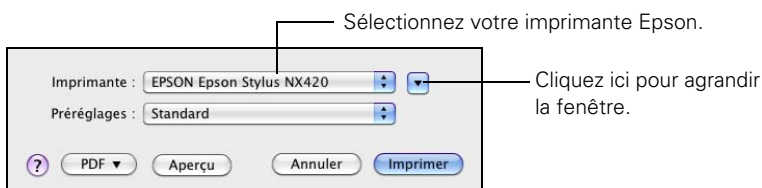
Annulez  
l'impression.

## Impression sous Macintosh

Suivez les étapes ci-dessous pour imprimer sous Mac OS X 10.5 à 10.6.

**Remarque :** Si vous imprimez sous Mac OS X 10.4, consultez votre *Guide de l'utilisateur* en ligne pour obtenir les directives pour l'impression.

1. Ouvrez une photo ou un document dans une application.
2. Ouvrez le menu **Fichier** et sélectionnez **Imprimer**.
3. Sélectionnez votre imprimante Epson comme paramètre **Imprimante**.



4. Cliquez sur la flèche pour agrandir la fenêtre Imprimer, au besoin.

5. Sélectionnez les paramètres de copie et page de base. Pour l'impression sans marges, sélectionnez un paramètre de **Taille du papier** avec une option **bac feuille à feuille - sans marges**.

**Remarque :** Si le paramètre que vous désirez sélectionner n'est pas affiché, (par exemple, **Échelle**), vérifiez s'il se trouve dans votre application avant d'imprimer. Ou vérifiez si ce paramètre est disponible parmi ceux offerts pour votre application dans le bas de cette fenêtre.



Imprimante : EPSON Epson Stylus NX420

Préréglages : Standard

Copies : 1 ☒ triées

Pages : ☒ toutes  
☐ de : 1 à : 1

Taille du papier : Lettre US 21,59 par 27,94 cm

Orientation :  

Aperçu

☒ Rotation automatique

☐ Échelle : 56 %

☒ Ajuster : ☒ Imprimer l'image en entier  
☐ Remplir le papier en entier

Images par page : 1

☐ Imprimer 1 copies par page

Annuler Imprimer

Paramètres de copie et page

Paramètres de l'application

6. Sélectionnez **Configuration imprimante** depuis le menu contextuel et sélectionnez les paramètres d'impression suivants :

Imprimante : EPSON Epson Stylus NX420



Préréglages : Standard

Copies : 1 ☒ triées

Pages : ☒ toutes

de : 1 à : 1

Taille du papier : Lettre US 21,59 par 27,94 cm

Orientation :  

Configuration imprimante

Format d'impression : Standard

Support : Papier ordinaire/Papier blanc b...

Couleur : Couleur

Mode : ☒ Automatique ☐ Plus d'options

Qualité : Normal

☒ Vitesse rapide

☐ Image miroir

☐ Mode silencieux

Annuler Imprimer

Sélectionnez **Configuration imprimante**.

Sélectionnez le paramètre **Support** (voyez la page 33).

Sélectionnez **Couleur** ou **Encre noire/Niveaux de gris**.

Sélectionnez une qualité supérieure ou une impression plus rapide (si disponible).

7. Choisissez les autres options d'impression dont vous avez besoin depuis le menu contextuel. Consultez le *Guide de l'utilisateur* en ligne pour plus de détails.

8. Cliquez sur le bouton **Plus d'options** pour effectuer d'autres réglages.

**Remarque :** Pour de plus amples renseignements sur les paramètres avancés, cliquez sur le bouton ?.

9. Cliquez sur **Imprimer**.

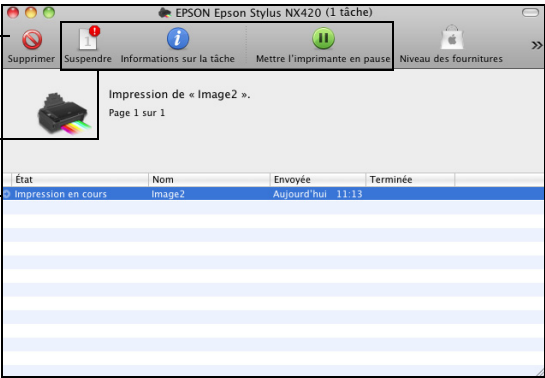


10. Pour suivre la progression du travail d'impression, cliquez sur l'icône 🖨️ de l'imprimante sur le Dock.

Annulez  
l'impression.

Interrompez  
ou poursuivez  
l'impression.

Sélectionnez le  
travail d'impression.



# Sélection du type de papier correct

Sélectionnez le Type (voyez la page 29) ou Support (voyez la page 30) qui convient dans le logiciel d'impression. Ce paramètre indique à l'imprimante Epson le type de papier que vous utilisez pour régler la densité d'encre en conséquence.

Pour ce papier	Sélectionnez ce paramètre
Papier ordinaire Papier blanc brillant Epson Papier pour présentation – Mat Epson Papier décalque au fer chaud transférable à froid Epson	Papier ordinaire/Papier blanc brillant
Papier photo ultra haute qualité – Glacé Epson	Papier photo ultra haute qualité Glacé
Papier photo haute qualité – Glacé Epson	Papier photo haute qualité Glacé
Papier photo – Glacé Epson	Papier photo Glacé
Papier photo haute qualité – Semi-glacé Epson	Papier photo haute qualité Semi-glacé
Papier pour présentation haute qualité – Mat Epson Papier pour présentation haute qualité – Mat recto verso Epson Feuilles autocollantes de qualité photo Epson	Papier pour présentation haute qualité Mat
Enveloppes	Enveloppe

# Numérisation d'un document ou d'une photo

Vous pouvez utiliser l'imprimante Epson Stylus NX420 Series pour numériser une photo ou un document et l'enregistrer sur votre ordinateur. Le bouton

➤ **Numérisation** vous permet de numériser rapidement en utilisant des paramètres présélectionnés ou vous pouvez utiliser le logiciel Epson Scan pour accéder à des fonctions plus avancées. Par exemple, vous pouvez utiliser Epson Scan pour restaurer les couleurs passées des vieilles photos (voyez la page 38).

**Remarque :** Pour des instructions détaillées sur la numérisation, consultez le *Guide de l'utilisateur* en ligne.

---

## Numérisation rapide à l'aide du bouton Numérisation

Utilisez le bouton ➤ **Numérisation** pour numériser rapidement une photo ou un document et l'enregistrer sur votre ordinateur. Vous pouvez même numériser une photo et l'inclure automatiquement dans un courriel.

**Remarque :** Pour Mac OS X 10.6, consultez la section « Numérisation sous Mac OS X 10.6 » à la page 37.

1. Ouvrez le capot et placez votre original face vers le bas sur la vitre d'exposition, dans le coin avant droit, tel qu'illustré à la page 22.
2. Fermez le capot délicatement afin de ne pas déplacer l'original.
3. Appuyez sur le bouton ➤ **Numérisation**.
4. Appuyez sur ◀ ou ▶ pour sélectionner l'une des options suivantes :
  - **Num pr PC** permet de créer automatiquement une image JPG et la sauvegarde sur votre ordinateur; il s'agit de la solution idéale pour numériser des photos.
  - **Num pr PDF** permet de créer automatiquement un fichier PDF et le sauvegarde sur votre ordinateur; il s'agit de la solution idéale pour numériser des documents.

- Num pr Email permet de numériser automatiquement une photo, de la redimensionner, de lancer l'application de courriel et de joindre l'image JPG à un nouveau message que vous souhaitez envoyer.
5. Effectuez l'une des étapes suivantes :
- Si votre imprimante est connectée directement à votre ordinateur avec un câble USB, appuyez sur le bouton ◇ Démarrer pour sélectionner Connexion USB.
  - Si votre imprimante est connectée à un réseau sans fil, appuyez sur ◀ ou ▶ jusqu'à ce que vous voyiez le nom de l'ordinateur, et ensuite appuyez sur le bouton ◇ Démarrer.
6. Appuyez sur le bouton ◇ Démarrer pour lancer la numérisation.
- Une fois que l'image est numérisée, vous verrez une icône s'afficher dans Windows Explorer ou Macintosh Finder ou un fichier joint dans une application de courriel, selon l'option que vous avez choisie.

---

## Numérisation à l'aide d'Epson Scan

Vous pouvez numériser des documents et des photos originales et les sauvegarder comme fichiers sur votre ordinateur en utilisant le logiciel Epson Scan. Vous pouvez aussi lancer Epson Scan depuis n'importe quelle application conforme TWAIN, telle que Adobe® Photoshop®.

**Remarque :** Pour Mac OS X 10.6, consultez la section « Numérisation sous Mac OS X 10.6 » à la page 37.

1. Ouvrez le capot et placez votre original face vers le bas sur la vitre d'exposition, dans le coin avant droit, tel qu'illustré à la page 22.
2. Fermez le capot délicatement afin de ne pas déplacer l'original.
3. Effectuez l'une des étapes suivantes pour lancer Epson Scan :
  - **Windows :**  
Double-cliquez sur l'icône EPSON Scan sur le bureau.
  - **Macintosh :**  
Double-cliquez sur EPSON Scan dans le dossier Applications.

- Si vous numérisez à partir d'une application, lancez l'application. Ouvrez ensuite le menu **Fichier** et sélectionnez **Importation** ou **Acquérir**, puis sélectionnez votre imprimante Epson.

La fenêtre d'attente Epson Scan s'affiche :

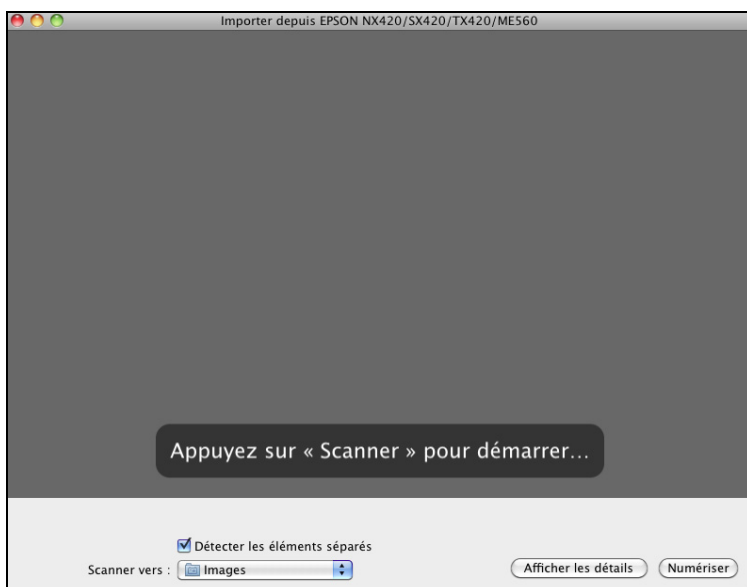
4. Sélectionnez le **Mode auto** comme Mode dans la partie supérieure droite de la fenêtre. (Si vous êtes en Mode loisirs, bureautique ou professionnel, l'écran Epson Scan sera possiblement différent.)
5. Si vous désirez restaurer les couleurs passées des photos pendant la numérisation ou faire d'autres modifications, cliquez sur **Personnaliser**. Ensuite, suivez les instructions à la page 38.
6. Cliquez sur le bouton **Numérisation**.  
L'image est numérisée et son icône s'affiche dans l'explorateur Windows Explorer ou le Macintosh Finder.



# Numérisation sous Mac OS X 10.6

Vous pouvez numériser des documents et des photos originales et les sauvegarder comme fichiers sur votre ordinateur.

1. Ouvrez une application d'édition d'image tel qu'Aperçu et sélectionnez **Importer depuis le scanner** à partir du menu Fichier et ensuite, sélectionnez votre produit Epson.
2. Cliquez sur le bouton **Numériser** pour lancer la numérisation. Votre image sera sauvegardée vers le fichier sélectionné dans le menu contextuel **Scanner vers**.



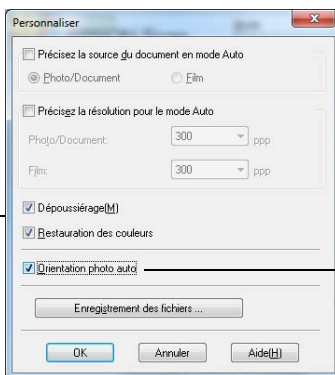
# Restauration et modification de photos

Pendant la numérisation, vous pouvez transformer automatiquement une photo décolorée, avec poussière ou mal exposée en une photo nette aux couleurs riches et naturelles. Utilisez les options **Restauration des couleurs** et **Dépoussiérage** lorsque vous numérisez en Mode auto dans Epson Scan. Pour les modes Loisirs et Professionnel, vous pouvez sélectionner **Correction du rétroéclairage** pour supprimer les ombrages des images rétroéclairées.

**Remarque :** Pour Mac OS X 10.6, consultez la section « Numérisation sous Mac OS X 10.6 » à la page 37 pour commencer la numérisation, cliquez sur le bouton **Afficher les détails**, et sélectionnez les paramètres au besoin.

## Mode auto

Cliquez sur **Personnaliser**, cochez la case **Dépoussiérage** et/ou **Restauration des couleurs**, cliquez sur **OK**, puis sur **Numériser**.



Choisit automatiquement l'orientation des photos en détectant les visages et d'autres caractéristiques. Si votre photo n'est pas correctement orientée, désactivez le réglage **Orientation photo auto** et essayez de nouveau.

**Remarque :** Pour obtenir de plus amples renseignements, consultez le *Guide de l'utilisateur* en ligne. Vous pouvez également cliquer sur **Aide** dans la fenêtre Epson Scan pour obtenir des renseignements sur les paramètres disponibles.

# Entretien de l'imprimante

Suivez les instructions de ce chapitre pour vérifier et nettoyer les buses de la tête d'impression et pour remplacer les cartouches d'encre. Pour aligner la tête d'impression, au besoin, consultez le *Guide de l'utilisateur* en ligne.

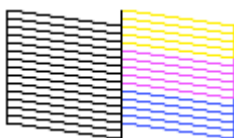
**Mise en garde :** Afin que votre imprimante Epson conserve son apparence neuve, ne placez aucun objet sur son capot et ne l'utilisez pas comme surface d'écriture. Si vous devez nettoyer son capot, utilisez un chiffon doux et non-abrasif fait de microfibres.

---

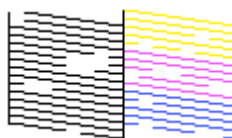
## Vérification des buses de la tête d'impression

Si vos tirages sont estompés ou présentent des vides, il se peut que les buses de la tête d'impression soient bouchées ou que le niveau d'encre soit faible dans l'une ou plusieurs des cartouches. Suivez les étapes ci-après pour vérifier les buses de la tête d'impression.

1. Chargez du papier de format lettre ou A4 dans l'alimenteur (voyez la page 18).
2. Appuyez sur le bouton **Configuration** sur le panneau de commande de l'imprimante.
3. Appuyez sur le bouton **Démarrer** pour sélectionner **Vérif. buses**.
4. Examinez le motif de vérification des buses pour voir s'il présente des écarts dans les lignes.



Les buses sont propres.



Les buses ont besoin d'être nettoyées.

5. Si le motif de vérification des buses ne présente aucun écart, cliquez sur **Arrêter/Effacer** pour terminer la vérification.



Si le motif est estompé ou présente des écarts, cliquez sur le bouton **Démarrer** pour nettoyer la tête d'impression (voyez la section page 40).

---

# Nettoyage de la tête d'impression

Si la qualité d'impression s'est dégradée et que le motif de test indique que les buses sont bouchées, vous pouvez nettoyer la tête d'impression. N'exécutez un nettoyage de la tête d'impression que si la qualité d'impression se dégrade, car le processus consomme de l'encre.

**Remarque :** Vous ne pouvez pas nettoyer la tête d'impression si l'une des cartouches est vide et il est probable que vous ne pourrez pas nettoyer la tête d'impression lorsque la cartouche est presque vide. Vous devez d'abord remplacer la cartouche (voyez la page 42).

1. Chargez du papier de format lettre ou A4 dans l'alimenteur (voyez la page 18).
2. Appuyez sur le bouton  Configuration.
3. Appuyez sur ◀ ou ▶ pour sélectionner **Nettoy. tête** et ensuite, appuyez sur le bouton  Démarrer.

Le nettoyage dure environ une minute. Lorsque le nettoyage est terminé, vous verrez un message apparaître à l'écran.

**Mise en garde :** N'éteignez jamais l'imprimante pendant le nettoyage de la tête d'impression, car vous risquez de l'endommager.

4. Exécutez une vérification des buses (tel que décrit à la page 39) pour vérifier que la tête d'impression est propre.
5. Si les motifs sont toujours estompés ou comportent des écarts ou des lignes, exécutez un autre cycle de nettoyage et vérifiez de nouveau les buses.

**Remarque :** Si vous ne remarquez aucune amélioration après quatre nettoyages, éteignez l'imprimante et attendez au moins six heures afin que l'encre sèche puisse ramollir. Ensuite, nettoyez la tête d'impression de nouveau. Si la qualité ne s'améliore pas, l'une des cartouches d'encre doit possiblement être remplacée. Si ces instructions ne règlent pas le problème, communiquez avec Epson tel que décrit à la page 52.

Si vous n'utilisez pas souvent l'imprimante Epson, il est conseillé d'imprimer quelques pages au moins une fois par mois pour maintenir une bonne qualité d'impression.



---


# État des cartouches d'encre

Lorsqu'une cartouche est épuisée, un message s'affiche sur l'écran ACL de l'imprimante.

**Remarque :** Vous ne pouvez ni copier ni imprimer lorsqu'une cartouche d'encre est épuisée, même si les autres cartouches ne le sont pas. Remplacez les cartouches épuisées avant d'imprimer ou de copier.



Vous pouvez vérifier les niveaux des cartouches d'encre en utilisant le logiciel d'impression :

- **Windows :** Double-cliquez sur l'icône de l'imprimante  dans le coin inférieur droit de votre écran (la barre des tâches).
- **Macintosh :** Ouvrez le dossier **Applications** sur votre disque dur, et ensuite, ouvrez **EPSON Printer Utility 4**. Sélectionnez votre imprimante Epson et cliquez sur **OK**, et ensuite, sélectionnez **EPSON StatusMonitor**.

Il est possible qu'une fenêtre s'affiche à l'écran de votre ordinateur lorsque vous lancez l'impression et que le niveau d'encre d'une cartouche est faible. Cette fenêtre a la possibilité d'afficher des offres d'achat d'encre et d'autres mises à jour provenant d'Epson.

**Remarque :** Pour désactiver les offres et mises à jour d'Epson, consultez les instructions dans votre *Guide de l'utilisateur* en ligne.

---

## Achat de cartouches d'encre Epson

Vous pouvez vous procurer des cartouches d'encre et du papier Epson d'origine auprès du site d'Epson Supplies Central à l'adresse [www.epson.ca](http://www.epson.ca). Vous pouvez également acheter des fournitures chez un revendeur autorisé de produits Epson. Composez le 1 800 463-7766 pour obtenir les coordonnées du revendeur le plus proche.

Reportez-vous à cette liste lorsque vous commandez ou achetez des cartouches :

Couleur d'encre	Capacité modérée (pour usage plus léger)	Capacité standard
Noir	124	125
Cyan	124	125
Magenta	124	125
Jaune	124	125

**Remarque :** Nous vous recommandons d'utiliser des cartouches d'encre Epson d'origine et de ne pas les remplir. L'utilisation d'autres produits risque de nuire à la qualité d'impression et d'endommager l'imprimante.

Le rendement des cartouches varie considérablement selon les images imprimées, les paramètres d'impression, le type de papier, la fréquence d'utilisation et la température. Pour assurer la qualité d'impression, une quantité variable d'encre demeure à l'intérieur de la cartouche après l'activation de l'indicateur de « remplacement de cartouche ». Votre imprimante est livrée avec des cartouches pleines. Une partie de l'encre des premières cartouches sera utilisée pour le chargement de l'imprimante.

Pour les meilleurs résultats, utilisez les cartouches dans les six mois suivant leur déballage et avant la date limite inscrite sur la boîte des cartouches d'encre.

Entreposez les cartouches d'encre dans un endroit frais et à l'abri du soleil. Si les cartouches ont été exposées au froid, laissez-les réchauffer à la température de la pièce pendant au moins trois heures avant de les utiliser.

---

## Remplacement des cartouches d'encre

Avant de commencer, assurez-vous d'avoir une cartouche de rechange. Vous devez installer les cartouches d'encre neuves dès que vous avez retiré les cartouches usées de l'imprimante.

**Mise en garde :** N'ouvrez pas les emballages des cartouches d'encre avant d'être prêt à les installer. Les cartouches sont emballées sous vide pour assurer leur fiabilité.

**Remarque :** Laissez la cartouche épuisée en place jusqu'à ce que vous en ayez une de rechange, sinon l'encre restant dans les buses de la tête d'impression risque de sécher.

1. Mettez l'imprimante sous tension.

2. Lorsqu'une cartouche est épuisée, un message s'affiche sur l'écran ACL de l'imprimante. Notez la ou les cartouches qui doivent être remplacées et appuyez sur le bouton **◆ Démarrer**.

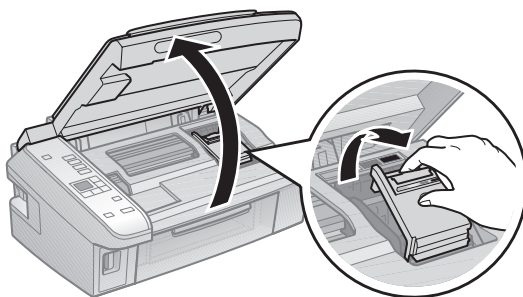


Lorsqu'une cartouche d'encre est épuisée, vous devez la remplacer pour pouvoir imprimer.

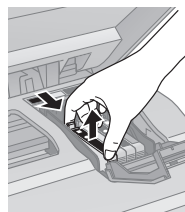
Lorsque le niveau d'encre d'une cartouche est faible, vous pouvez continuer à imprimer jusqu'à ce qu'il soit temps de la remplacer.

Si vous remplacez une cartouche avant de voir un message à l'écran ACL de l'imprimante, appuyez sur le bouton **⌘ Configuration**, sélectionnez **Remplacement ctche**, et appuyez sur le bouton **◆ Démarrer**.

3. Soulevez le scanner et ensuite, ouvrez le couvercle des cartouches d'encre.



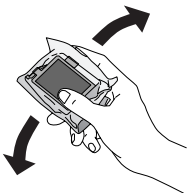
4. Pressez la languette au dos de la cartouche et soulevez la cartouche tout droit pour la sortir de l'imprimante. Mettez la cartouche au rebut en prenant les précautions nécessaires. Ne démontez pas la cartouche usée et ne tentez pas de la remplir.



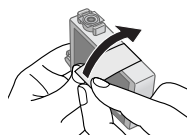
**Avertissement :** Si vous avez de l'encre sur les mains, lavez-les soigneusement avec du savon et de l'eau. Si vous recevez de l'encre dans les yeux, rincez-les immédiatement avec de l'eau. Gardez les cartouches d'encre hors de portée des enfants.

5. Avant de déballer une cartouche neuve, secouez-la doucement quatre ou cinq fois. Retirez-la ensuite de son emballage.

**Mise en garde :** Ne touchez pas la puce verte sur le devant de la cartouche. Cela risque de l'endommager.

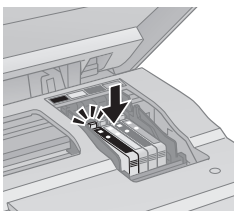
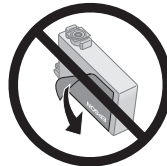


6. Retirez le ruban jaune en dessous de la cartouche d'encre.

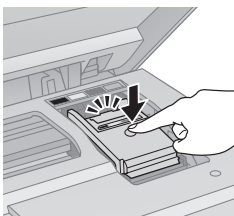


**Mise en garde :** Ne retirez aucune autre étiquette ni aucun ruban d'étanchéité, sinon l'encre risque de fuir.

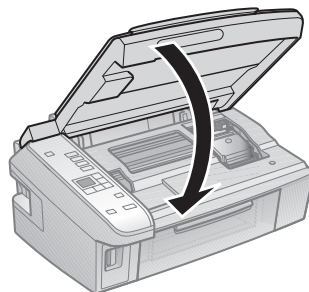
7. Placez la cartouche d'encre neuve dans le support de cartouches et appuyez dessus pour l'enclencher.



8. Une fois que vous avez terminé de remplacer toutes les cartouches, fermez le couvercle du support de cartouches et appuyez dessus jusqu'à ce qu'il s'enclenche.



9. Rabattez le scanner.
10. Appuyez sur le bouton **OK** pour charger l'encre. Cette opération prend environ 2 minutes. Le chargement de l'encre est terminé lorsqu'un message à cet effet s'affiche sur l'écran de l'imprimante.



**Mise en garde :** N'éteignez jamais l'imprimante Epson pendant le chargement de l'encre, au risque de gaspiller de l'encre. Si vous voyez un message de remplacement d'encre à l'écran d'affichage, appuyez sur le bouton **◆ Démarrer** et appuyez sur toutes les cartouches d'encre afin de vous assurer qu'elles sont bien installées. Ensuite, appuyez sur le bouton **◆ Démarrer** de nouveau.

**Remarque :** Si vous avez remplacé une cartouche pendant la copie d'un document ou d'une photo, annulez l'impression et assurez-vous que votre original est toujours placé correctement sur la vitre de documents. Ensuite, copiez de nouveau votre original.

Si vous retirez une cartouche d'encre épuisée ou presque épuisée, vous ne pourrez plus la réinstaller ni la réutiliser.

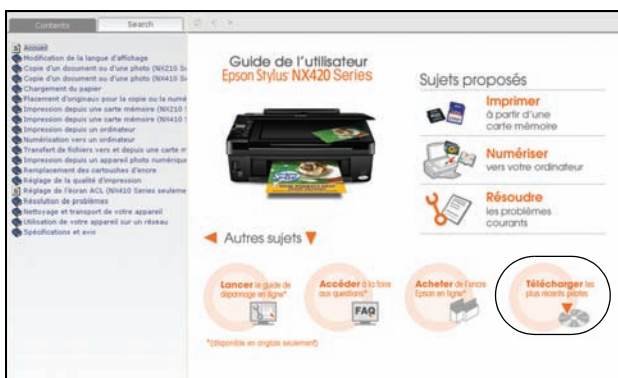
# Résolution des problèmes


En cas de problème avec l'imprimante Epson Stylus NX420 Series, vérifiez les messages de l'écran d'affichage pour en déterminer la cause.

Vous pouvez aussi consulter la section « Problèmes et solutions » à la page 48 pour des solutions de dépannage de base ou double-cliquez sur l'icône du *Guide de l'utilisateur* sur le bureau de l'ordinateur pour une aide plus détaillée.

## Pour obtenir des mises à jour des logiciels

Visitez régulièrement le site Web de soutien technique d'Epson pour obtenir des mises à jour gratuites des logiciels de l'imprimante Epson Stylus NX420 Series. Ouvrez le *Guide de l'utilisateur* en ligne et sélectionnez **Télécharger les pilotes les plus récents** ou visitez le site Web de soutien d'Epson à [epson.ca/support](http://epson.ca/support).


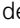
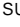



Sous Windows, sélectionnez **Mise à jour du pilote** sur l'onglet Utilitaire dans la fenêtre des paramètres d'impression. Vous pouvez également cliquer sur le bouton Démarrer ou , sélectionner Programmes ou Tous les programmes, sélectionner EPSON, sélectionner EPSON NX420 Series et cliquer sur Mise à jour du pilote.

# Indicateurs d'erreur

Si vous voyez l'un des messages d'erreur ci-dessous, suivez les étapes indiquées.

**Remarque :** Lorsqu'un code d'erreur apparaît à l'écran, il sera affiché dans le coin supérieur droit de l'écran d'affichage ACL.

Code d'erreur	Problème et solution
I-01	Il n'y plus de papier ou plusieurs feuilles ont été alimentées. Chargez ou rechargez du papier dans l'alimenteur et ensuite, appuyez sur le bouton  <b>Démarrer</b> pour continuer.
W-05	
W-02	Il y a un bourrage papier. Retirez délicatement le papier coincé (voyez la page 50).
W-03	
W-04	Le couvercle des cartouches d'encre est ouvert. Fermez le couvercle des cartouches d'encre et appuyez sur le bouton  <b>Démarrer</b> .
W-10	Une ou plusieurs cartouches d'encre sont vides. Remplacez la ou les cartouches épuisées (voyez la page 42).  Si vous venez de remplacer une cartouche et que le code d'erreur reste affiché, cela indique que la cartouche est mal installée. Appuyez sur le bouton  <b>Démarrer</b> pour déplacer les cartouches en position de remplacement. Enfoncez bien toutes les cartouches installées, puis appuyez sur le bouton  <b>Démarrer</b> de nouveau pour continuer.
W-11	
W-13	
W-41	
W-12	Impossible de reconnaître la ou les cartouches d'encre affichées à l'écran ACL. Remplacez la ou les cartouches d'encre.
I-11	Aucune carte mémoire insérée. Insérez une carte mémoire (voyez la page 25).
W-30	La carte mémoire est mal insérée ou présente un problème. Retirez la carte et vérifiez-la. Assurez-vous que la carte est compatible avec votre imprimante Epson (voyez la page 25).
W-31	
I-53	La feuille d'index que vous avez imprimée ne correspond pas aux photos sur la carte mémoire insérée. Réinsérez la carte ou la feuille et essayez de nouveau.
W-01	Les pièces internes de l'imprimante Epson sont en fin de vie. Communiquez avec Epson pour obtenir de l'aide (voyez la page 52).
E-10	
E-01	Mettez l'imprimante Epson hors tension, assurez-vous qu'aucun papier n'est coincé à l'intérieur (voyez la page 50). Puis, mettez l'imprimante sous tension de nouveau. Si le problème persiste, communiquez avec Epson pour obtenir de l'aide (voyez la page 52).
E-02	

---

# Problèmes et solutions

Consultez les solutions suivantes lorsque des problèmes se produisent pendant l'utilisation de l'imprimante Epson.

## ***Résolution des problèmes de réseau***

### ***L'imprimante ne parvient pas à trouver le routeur ou point d'accès sans fil ou à s'y connecter.***

- Essayez de vous connecter au routeur ou au point d'accès sans fil depuis votre ordinateur ou un autre dispositif pour confirmer qu'il fonctionne correctement.
- Assurez-vous que l'imprimante se trouve dans la portée de votre routeur ou point d'accès.
- Évitez de placer l'imprimante près d'un four micro-ondes, d'un téléphone sans fil de fréquence 2,4 GHz ou d'objets métalliques de grande taille, comme un classeur.
- Assurez-vous que le routeur ou point d'accès sans fil n'est pas paramétré pour restreindre l'accès (p. ex., filtrage des adresses de contrôle d'accès au support). Si des restrictions sont en vigueur, enregistrez l'adresse de contrôle d'accès au support de l'imprimante sur le routeur ou point d'accès. Imprimez une feuille d'état réseau (voyez la page 50) pour obtenir l'adresse de contrôle d'accès au support. Consultez la documentation du routeur ou du point d'accès pour les directives.
- Si le routeur ou point d'accès sans fil ne diffuse pas le nom du réseau (SSID), voyez la section « Entrée manuelle de votre SSID » à la page 13 pour obtenir des directives sur l'entrée manuelle du nom de réseau sans fil. Si la sécurité sans fil est activée sur votre routeur ou point d'accès sans fil, il faudra savoir de quel type de sécurité il s'agit.
- Si l'imprimante n'est pas connectée au réseau sans fil, la clé WEP ou la phrase passe WPA ont peut-être été mal saisies.

### ***EpsonNet Setup n'a pu repérer l'imprimante sur le réseau.***

Assurez-vous que l'imprimante est sous tension et que le témoin WiFi situé à l'avant de l'imprimante est passé au vert.



### ***La configuration réseau a échoué.***

Assurez-vous que l'imprimante est sous tension et que le témoin WiFi situé à l'avant de l'imprimante est passé au vert. Puis, retirez et insérez le CD de nouveau pour réinstaller le logiciel d'imprimante.

### ***L'imprimante ne s'affiche pas dans la fenêtre Ajouter l'imprimante (Mac OS X).***

Assurez-vous que le pilote d'imprimante a été installé correctement et que les paramètres TCP/IP de votre ordinateur sont configurés correctement.

### ***Il est impossible d'imprimer sur le réseau.***

- Assurez-vous que l'imprimante est sous tension et que le témoin WiFi situé à l'avant de l'imprimante est passé au vert.
- Lorsque vous utilisez le protocole TCP/IP, assurez-vous que l'adresse IP de l'imprimante est réglée correctement pour votre réseau. Si votre réseau n'attribue pas les adresses IP au moyen du protocole DHCP, vous devrez définir l'adresse IP manuellement.





### ***L'impression est lente ou les tirages sont rognés.***

Imprimez une feuille d'état réseau (voir ci-dessous) et vérifiez la force du signal. Si le signal est faible, rapprochez l'imprimante du routeur ou point d'accès sans fil. Évitez de placer l'imprimante près d'un four micro-ondes, d'un téléphone sans fil 2,4 GHz ou d'objets métalliques de grande taille, comme un classeur.

### ***Impossible de reconnaître le scanner ou de lancer Epson Scan.***

- Epson Scan n'est pas disponible sous Mac OS X 10.6, consultez la section « Numérisation sous Mac OS X 10.6 » à la page 37 pour obtenir des directives concernant la numérisation.
- Si la communication réseau est interrompue pendant le lancement d'Epson Scan, quittez l'application, attendez quelques secondes, puis relancez-la. Si Epson Scan ne redémarre pas, mettez l'imprimante hors tension puis sous tension, et relancez l'application Epson Scan. Vérifiez le paramètre **Délai maximum de configuration** dans **Configuration EPSON Scan**. Pour les détails, consultez l'aide en ligne d'Epson Scan.
- Si vous numérisez un document de grande taille à haute résolution, une erreur de communication risque de se produire. Si la numérisation a échoué, réduisez la résolution.

## ***Impression d'une feuille d'état réseau***

1. Au besoin, appuyez sur le bouton  Configuration sur le panneau de commande de l'imprimante pour ouvrir le menu Config.
2. Sélectionnez Paramètres réseau, et ensuite, appuyez sur le bouton  Démarrer.
3. Sélectionnez Imprimer l'état réseau, et ensuite, appuyez sur le bouton  Démarrer.
4. Appuyez sur le bouton  Démarrer pour imprimer une feuille d'état réseau.

## ***Problèmes d'impression et de copie***

- Assurez-vous que l'original est positionné dans le coin avant droit de la vitre d'exposition. Si les bords sont rognés, décalez légèrement l'original des bords.
- Assurez-vous que le papier est chargé côté court en premier contre le bord droit de l'alimenteur avec le guide-papier contre son bord gauche. Ne chargez pas de support au-dessus de la flèche du guide-papier.
- Assurez-vous que les paramètres de format papier conviennent au papier chargé dans l'imprimante.

## ***Problèmes d'alimentation du papier***

- Si le papier n'est pas alimenté, retirez-le de l'alimenteur. Aérez la pile pour séparer les feuilles. Puis, remplacez le papier contre le bord droit de l'alimenteur et faites glisser le guide-papier gauche contre le papier (sans trop serrer).
- Ne chargez pas un grand nombre de feuilles à la fois. Vous pouvez charger jusqu'à de 120 feuilles de papier ordinaire de format lettre ou A4, 80 feuilles de papier mat ou 20 feuilles de papier photo. Chargez les autres papiers une feuille à la fois. Consultez votre *Guide de l'utilisateur* en ligne pour plus de détails.
- Ne chargez pas de papier perforé dans l'alimenteur.
- Si le papier est coincé, suivez ces étapes :
  1. Dégagez délicatement le papier coincé du plateau de sortie ou de l'alimenteur.
  2. Si le papier est coincé dans l'imprimante, éteignez l'imprimante Epson.
  3. Soulevez le scanner, retirez le papier coincé et les morceaux déchirés, rabattez le scanner et remettez l'imprimante sous tension.

## ***Problèmes de qualité d'impression***

Lorsque des problèmes de qualité de copie ou d'impression surviennent, suivez les conseils ci-après :

- Assurez-vous que le document est bien à plat sur la vitre d'exposition des documents et que l'imprimante Epson n'est pas inclinée ou placée sur une surface inégale.
- Chargez le papier face d'impression vers le haut (habituellement plus blanche ou plus brillante).
- Assurez-vous que le papier n'est pas humide ou gondolé.
- Utilisez une feuille de support avec le papier spécial ou chargez une seule feuille de papier à la fois. Retirez les feuilles du plateau de sortie afin qu'elles ne s'accumulent pas trop.
- Assurez-vous que le papier chargé dans l'imprimante correspond aux paramètres de taille et de support du panneau de commande ou aux paramètres sélectionnés dans le logiciel d'impression (voyez la page 33).
- Pour une qualité d'impression optimale, utilisez des papiers spéciaux Epson (voyez la page 20) et des cartouches d'encre Epson d'origine (voyez la page 41).
- Si vous remarquez des lignes claires ou foncées sur vos tirages ou si ces derniers sont estompés, vous pourriez avoir besoin de nettoyer la tête d'impression (voyez la page 40). Cette opération permet de déboucher les buses pour que l'encre puisse se répartir correctement. Exécutez une vérification des buses selon les directives de la page 39 pour déterminer si la tête d'impression a besoin d'être nettoyée.
- Nettoyez la tête d'impression selon les directives de la page 40.
- Si vos tirages comportent des lignes verticales décalées, il peut être nécessaire d'aligner la tête d'impression. Consultez votre *Guide de l'utilisateur* en ligne pour les directives.
- Il est possible que les cartouches d'encre soient presque vides. Vérifiez l'état des cartouches (voyez la page 41) et remplacez les cartouches, au besoin (voyez la page 42).

- Lorsque des lignes pointillées apparaissent sur l'image, nettoyez la vitre d'exposition des documents avec un chiffon non pelucheux sec et doux (les serviettes de papier ne sont pas conseillées et elles pourraient endommager la surface de façon permanente) ou utilisez une petite quantité de nettoyeur pour vitres sur un chiffon doux, au besoin. Ne vaporisez pas de nettoyeur pour vitres directement sur la vitre d'exposition.

---

## Comment obtenir de l'aide

### Soutien Internet

Visitez le site Web de soutien Epson à l'adresse **epson.ca/support** et sélectionnez votre produit pour obtenir des solutions à des problèmes courants. Vous pouvez y télécharger des pilotes et de la documentation en français, consulter la foire aux questions et obtenir des conseils de dépannage ou écrire un courriel à Epson.

### Pour parler à un représentant du soutien technique

Avant de communiquer avec Epson, ayez ces renseignements à portée de main :

- Nom du produit (Epson Stylus NX420 Series)
- Numéro de série du produit (situé au dos de l'imprimante)
- Preuve d'achat (telle qu'un reçu de magasin) et date d'achat
- Configuration de l'ordinateur
- Description du problème

Ensuite, composez le 905 709-3839, 6 h à 18 h, heure du Pacifique, du lundi au vendredi.

Les jours et heures de soutien peuvent être modifiés sans préavis. Des frais d'interurbain sont éventuellement à prévoir.

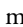

### Achat de fournitures et d'accessoires

Vous pouvez vous procurer des cartouches d'encre et du papier Epson d'origine auprès d'Epson Supplies Central à l'adresse **www.epson.ca**. Vous pouvez également acheter des fournitures chez un revendeur autorisé de produits Epson. Composez le 1 800 463-7766 pour obtenir les coordonnées du revendeur le plus proche.

---

## Consignes de sécurité importantes

Avant d'utiliser l'imprimante Epson, lisez et suivez les consignes de sécurité ci-après :

- Observez les directives et les avertissements indiqués sur l'imprimante Epson.
- N'utilisez que le type de source d'alimentation indiqué sur l'étiquette de l'imprimante.
- N'utilisez que le cordon d'alimentation livré avec l'imprimante. L'utilisation d'un autre cordon peut occasionner un incendie ou provoquer une décharge électrique. N'utilisez pas le cordon avec d'autres équipements.
- Placez l'imprimante près d'une prise murale où la fiche peut être débranchée facilement.
- Si vous ne comptez pas utiliser l'imprimante pendant une longue période, débranchez le cordon d'alimentation de la prise de courant.
- Éteignez toujours l'imprimante au moyen du bouton  **Marche** et attendez que le témoin  **Marche** cesse de clignoter avant de débrancher l'imprimante ou d'interrompre le courant de la prise murale.
- Évitez de brancher l'imprimante dans une prise qui se trouve sur le même circuit qu'un photocopieur ou un système d'aération qui s'allume et s'éteint à intervalles réguliers ou une prise commandée par un interrupteur mural ou une minuterie.
- N'utilisez pas un cordon d'alimentation endommagé ou effiloché.
- Si vous utilisez une rallonge avec l'imprimante, assurez-vous que l'intensité nominale totale de tous les dispositifs branchés sur la rallonge ne dépasse pas la capacité nominale de cette dernière. Assurez-vous également que l'intensité nominale totale de tous les dispositifs branchés dans la prise murale ne dépasse pas la capacité nominale de cette dernière.
- Évitez les emplacements soumis à des changements rapides de température ou d'humidité, aux chocs, aux vibrations ou à la poussière.
- Prévoyez suffisamment d'espace autour de l'imprimante pour assurer une ventilation adéquate. Ne bloquez pas ou ne recouvrez pas les ouvertures du boîtier de l'imprimante; n'insérez pas d'objets dans les fentes.
- Ne placez pas l'imprimante près d'un radiateur, d'un évier de chauffage ou dans un endroit exposé à la lumière directe du soleil.

- Placez l'imprimante sur une surface plane, stable et plus grande que sa base. L'imprimante ne fonctionnera pas correctement si elle est inclinée.
- Prévoyez un espace d'environ 10 cm entre le dos de l'imprimante et le mur.
- Ne soulevez pas le scanner de l'imprimante NX420 Series pendant la copie, l'impression ou la numérisation.
- Ne déversez pas de liquide sur l'imprimante.
- Sauf indication contraire dans la documentation, ne tentez pas de réparer vous-même l'imprimante.
- Débranchez l'imprimante et consultez un technicien qualifié dans les cas suivants : si la fiche ou le cordon d'alimentation est endommagé; si une substance liquide s'est infiltrée dans l'imprimante; si l'imprimante est tombée ou son boîtier a été endommagé; si l'imprimante ne fonctionne pas correctement ou son rendement est en baisse. Ne réglez que les commandes dont il est question dans les directives de fonctionnement.
- Pendant le stockage ou le transport de l'imprimante, ne la penchez pas, ne la placez pas sur ses côtés et ne la tournez pas à l'envers, car les cartouches d'encre risquent de fuir.
- N'utilisez pas de produits aérosols contenant des gaz inflammables à l'intérieur ou autour de l'imprimante. Cela risque de causer un incendie.

## ***Consignes de sécurité concernant les cartouches d'encre***

- Gardez les cartouches d'encre hors de portée des enfants et n'ingérez pas l'encre.
- Redoublez de vigilance lorsque vous manipulez des cartouches d'encre usées; il pourrait y avoir de l'encre autour du port de distribution d'encre. En cas de contact de l'encre avec la peau, lavez bien avec de l'eau et du savon. Si vous en recevez dans les yeux, rincez-les immédiatement à grande eau.
- Ne secouez pas les cartouches d'encre après avoir ouvert l'emballage; cela pourrait causer une fuite.
- N'introduisez pas vos mains à l'intérieur de l'imprimante et ne touchez pas aux cartouches d'encre pendant l'impression.
- Installez une cartouche d'encre neuve immédiatement après avoir retiré la cartouche épuisée. Si vous négligez de remplacer des cartouches d'encre, cela risque d'assécher la tête d'impression et d'empêcher l'imprimante d'imprimer.

- Si vous retirez une cartouche d'encre en vue d'une utilisation ultérieure, protégez la zone de distribution d'encre de la saleté et la poussière et rangez la cartouche dans le même environnement que l'imprimante. Le port de distribution d'encre comporte un clapet. Les couvercles et bouchons ne sont donc pas nécessaires, mais une attention particulière est requise pour empêcher l'encre de tacher les articles entrant en contact avec la cartouche. Ne touchez pas le port de distribution d'encre de la cartouche ni toute surface à proximité de celui-ci.

## ***Consignes de sécurité concernant l'écran ACL***

- Utilisez un chiffon sec et doux pour nettoyer l'écran ACL. N'utilisez pas de produits de nettoyage liquides ou chimiques.
- Si l'écran ACL est endommagé, communiquez avec Epson. Si la solution à cristaux liquides entre en contact avec vos mains, lavez-les soigneusement avec du savon et de l'eau. Si vous recevez de la solution à cristaux liquides dans vos yeux, rincez-les immédiatement avec de l'eau. En cas d'inconfort ou de problèmes de vision après avoir rincé les yeux à grande eau, consultez immédiatement un médecin.

---

## **Déclaration de conformité FCC**

### ***Pour les utilisateurs des États-Unis***

À l'issue des tests dont il a fait l'objet, cet appareil a été déclaré conforme aux normes des appareils numériques de classe B, conformément à la partie 15 de la réglementation FCC. Ces normes sont destinées à assurer un niveau de protection adéquat contre les interférences néfastes dans les installations résidentielles. Cet appareil produit, utilise et peut émettre des fréquences radioélectriques et, s'il n'est pas installé ou utilisé conformément aux directives, peut brouiller les ondes radio ou télévision. Toutefois, il est impossible de garantir qu'aucune interférence ne se produira dans une installation particulière. Si cet équipement brouille la réception des ondes radio et télévision, ce que vous pouvez déterminer en éteignant et en rallumant l'équipement, nous vous encourageons à prendre l'une ou plusieurs des mesures correctives suivantes :

- Réorientez ou déplacez l'antenne.
- Éloignez l'appareil du récepteur.
- Branchez l'appareil à une autre prise ou sur un autre circuit que celui du récepteur.
- Demandez conseil au revendeur de l'appareil ou à un technicien radio/télévision expérimenté.

## **AVERTISSEMENT**

Le branchement d'un câble d'interface non blindé à ce matériel entraînera l'annulation de l'homologation FCC de cet appareil et risque de causer des interférences dépassant les limites établies par la FCC pour ce matériel. Il incombe à l'utilisateur de se procurer et d'utiliser un câble d'interface blindé avec cet appareil. Si le matériel est doté de plusieurs connecteurs d'interface, évitez de connecter des câbles à des interfaces inutilisées. Toute modification non expressément autorisée par le fabricant peut annuler la permission d'utilisation du matériel.

## ***Pour les utilisateurs du Canada***

Cet appareil numérique de la classe B est conforme à la norme NMB-003 du Canada.

---

## **Déclaration de conformité**

Selon la norme 47CFR, parties 2 et 15 régissant : les ordinateurs personnels et périphériques de classe B, et/ou les unités centrales et les dispositifs d'alimentation électrique utilisés avec les ordinateurs personnels de classe B :

Nous : Epson America, Inc.  
Situés à : MS 3-13  
3840 Kilroy Airport Way  
Long Beach, CA 90806, É.-U.  
Téléphone : (562) 290-5254

déclarons en vertu de notre seule responsabilité que le produit identifié dans la présente est conforme à la norme 47CFR parties 2 et 15 des règles FCC régissant les dispositifs numériques de classe B. Chaque produit commercialisé est identique à l'appareil représentatif testé et jugé conforme aux normes. Les dossiers indiquent que l'équipement produit se situe dans les limites acceptables, du fait de la production en quantité et des essais statistiques réalisés, conformément au règlement 47CFR, alinéa 2.909. L'utilisation de l'appareil doit s'effectuer selon deux conditions : 1) cet appareil ne doit pas provoquer d'interférences néfastes, et 2) cet appareil doit tolérer les interférences reçues, y compris celles qui risquent de provoquer un fonctionnement indésirable.

Nom commercial : Epson  
Type de produit : Imprimante multifonction  
Modèle : C353A



# Garantie limitée d'Epson America, Inc.

**Éléments couverts par la garantie :** Epson America, Inc. (« Epson ») garantit à l'acheteur d'origine au détail que l'imprimante Epson couverte par la présente garantie limitée, si elle est achetée et utilisée aux États-Unis ou au Canada, sera exempte de défaut de fabrication et de vice matériel durant une période d'un (1) an à compter de la date d'achat. Pour toute intervention au titre de la garantie, vous devez fournir une preuve de la date d'achat d'origine.

**Intervention d'Epson pour remédier aux problèmes :** Si, durant la période de garantie, l'imprimante Epson s'avère défectueuse, veuillez communiquer avec Epson Connection au 905 709-3839 pour obtenir des instructions concernant les réparations sous garantie et une autorisation de retour de la marchandise. Un technicien Epson réalisera un diagnostic téléphonique pour déterminer si l'imprimante a besoin d'être réparée. Si l'imprimante a besoin d'être réparée, Epson peut, selon son choix, la remplacer ou la réparer, sans frais de pièces ni de main-d'œuvre. Si Epson autorise le remplacement du produit défectueux, on vous enverra un produit de remplacement, en port payé si vous avez une adresse au Canada ou aux États-Unis (à l'exception de Puerto Rico et des possessions des É.-U.). Les livraisons vers d'autres destinations s'effectueront en port payable à l'arrivée. Il vous incombe d'emballer correctement l'unité défectueuse et de la retourner à Epson dans un délai de cinq (5) jours ouvrables après avoir reçu l'unité de remplacement. Epson vous demandera un numéro de carte de crédit ou de débit pour couvrir le coût du produit de remplacement au cas où vous ne retourneriez pas le produit défectueux. Pour une réparation de l'appareil, Epson vous demandera de lui envoyer ce dernier directement ou à son centre de service autorisé qui réparera l'appareil et vous le renverra. Vous avez la responsabilité d'emballer le produit et devez défrayer les coûts d'expédition vers et depuis le centre de service autorisé Epson. Lorsqu'une intervention au titre de la garantie nécessite l'échange du produit ou d'une pièce, l'élément remplacé devient propriété d'Epson. Le produit ou la pièce de remplacement pourra être neuf ou remis à neuf selon les normes de qualité d'Epson et, au choix d'Epson, pourra être un autre modèle de même type et qualité. Les produits et pièces remplacés sont couverts pour la période de garantie restante du produit d'origine couvert par la présente garantie limitée.

**Ce que la garantie ne couvre pas :** Cette garantie ne s'applique qu'aux États-Unis et au Canada et dans le contexte d'une utilisation normale. L'utilisation de ce produit à des fins de production continue ou à d'autres fins semblables n'est pas considérée une utilisation normale; tout dommage, entretien ou besoin de réparations découlant d'une telle utilisation n'est pas couvert par la présente garantie. Cette garantie n'est pas transférable. Cette garantie ne couvre pas la décoloration, le jaunissement des tirages ni le remboursement des matériaux ou services nécessaires pour les travaux de réimpression. Elle ne s'applique pas aux dommages subis par le produit Epson du fait de l'utilisation de pièces ou fournitures qui ne sont pas fabriquées, distribuées ni homologuées par Epson. Sont notamment exclus de la garantie : les rubans, cartouches d'encre et pièces, composants ou

périphériques fabriqués par des tiers et ajoutés au produit Epson après son expédition par Epson, comme par exemple des cartes ou composants ajoutés par l'utilisateur ou le revendeur. Epson ne sera pas tenue d'effectuer d'intervention au titre de la garantie lorsque l'étiquette ou le logo Epson, le numéro de série ou la plaque signalétique ont été enlevés du produit; si le produit n'est pas correctement entretenu ou ne fonctionne pas correctement du fait d'une utilisation inadéquate ou abusive, d'une installation incorrecte, d'une négligence, d'avaries lors du transport, de dommages causés par des désastres tels un incendie, une inondation ou la foudre, d'une surtension électrique, de problèmes logiciels, d'une interaction avec des produits d'une autre marque qu'Epson ou d'une intervention effectuée par un tiers autre qu'un réparateur Epson agréé. Si une anomalie signalée ne peut être décelée ni reproduite, les frais engagés seront à votre charge.

CE QUI PRÉCÈDE CONSTITUE LA SEULE GARANTIE ET EXCLUT TOUTE AUTRE GARANTIE, EXPRESSE OU IMPLICITE, Y COMPRIS, MAIS SANS S'Y LIMITER, TOUTE GARANTIE IMPLICITE DE QUALITÉ MARCHANDE, DE NON-VIOLATION OU D'APTITUDE À UNE FIN PARTICULIÈRE. CERTAINES LOIS N'AUTORISENT PAS L'EXCLUSION DES GARANTIES IMPLICITES. SI CES LOIS S'APPLIQUENT, TOUTES LES GARANTIES EXPRESSES OU IMPLICITES SONT LIMITÉES À LA PÉRIODE DE GARANTIE DÉFINIE CI-DESSUS. SAUF DISPOSITIONS CONTRAIRES, TOUTE DÉCLARATION OU GARANTIE FAITE PAR UNE AUTRE PERSONNE OU SOCIÉTÉ EST NULLE. NI EPSON NI SES FILIALES NE POURRONT ÊTRE TENUES RESPONSABLES EN CAS DE PERTE, DÉRANGEMENT OU DOMMAGES, Y COMPRIS LES DOMMAGES DIRECTS, SPÉCIAUX, ACCESSOIRES OU INDIRECTS DÉCOULANT DE L'UTILISATION OU DE L'IMPOSSIBILITÉ D'UTILISATION DU PRODUIT EPSON, QUE CE SOIT À LA SUITE DU NON RESPECT DE LA GARANTIE OU D'UNE AUTRE THÉORIE JURIDIQUE. EN AUCUN CAS EPSON NI SES FILIALES NE POURRONT ÊTRE TENUES RESPONSABLES DE DOMMAGES D'AUCUNE SORTE AU-DELÀ DU PRIX D'ACHAT D'ORIGINE AU DÉTAIL DU PRODUIT.

Au Canada, les garanties englobent les garanties et les conditions.

Certains pays n'autorisant pas les limitations relatives à la durée d'une garantie implicite, et d'autres n'autorisant pas l'exclusion ni la limitation des dommages accessoires ou indirects, il est possible que les limitations et exclusions susmentionnées ne s'appliquent pas à l'acheteur. Cette garantie vous confère des droits spéciaux et ces droits sont susceptibles de varier d'un territoire à l'autre.

Pour obtenir les coordonnées du revendeur Epson le plus près de vous, visitez notre site Web à l'adresse : <http://www.epson.ca>.

Pour obtenir les coordonnées du centre de service après-vente Epson le plus près de votre domicile, visitez <http://www.epson.ca/support>.

Ou encore, écrivez-vous à l'adresse :

Epson America, Inc., P.O. Box 93012, Long Beach, CA 90809-3012, É.-U.

# Avis sur les droits d'auteur

Tous droits réservés. Il est interdit de reproduire, de conserver dans un système central ou de transmettre le contenu de cette publication sous quelque forme et par quelque moyen que ce soit – reproduction électronique ou mécanique, photocopie, enregistrement ou autre – sans la permission écrite préalable de Seiko Epson Corporation. Les renseignements contenus dans le présent guide concernent uniquement ce produit Epson. Epson ne peut être tenue responsable de l'utilisation de ces renseignements pour faire fonctionner d'autres équipements.

Ni Seiko Epson Corporation ni ses filiales ne sont responsables vis-à-vis de l'acheteur de ce produit ou de tierces parties en cas de dommages, de pertes, de frais ou de dépenses engagées par l'acheteur ou les tierces parties par suite : d'un accident, d'une utilisation incorrecte ou abusive, de modifications non autorisées, de réparations ou (à l'exception des États-Unis) du non-respect des consignes d'utilisation et d'entretien de Seiko Epson Corporation.

Seiko Epson Corporation décline toute responsabilité en cas de dommages ou de problèmes découlant de l'utilisation d'options ou de produits consommables autres que les produits désignés comme produits Epson d'origine ou comme produits approuvés pour Epson par Seiko Epson Corporation.

Outre les droits de propriété intellectuelle que détient Seiko Epson Corporation relativement aux logiciels, ce produit comprend également des logiciels libres. Veuillez consulter le document OSS.pdf sur le CD-ROM des logiciels de l'imprimante pour obtenir la liste des logiciels libres et les conditions d'utilisation des logiciels telles qu'elles s'appliquent à cette imprimante.

## Utilisation responsable du matériel protégé par les lois sur les droits d'auteur

Epson encourage les utilisateurs de ses produits à faire preuve de responsabilité et à respecter les lois sur les droits d'auteur. Dans certains pays, la loi permet une reproduction limitée de matériel protégé dans certaines circonstances, mais ces dernières sont parfois moins étendues que le croient certaines personnes. Pour toute question relative aux droits d'auteur, communiquez avec votre conseiller juridique.

## Marques de commerce

Epson et Epson Stylus sont des marques déposées, Epson Exceed Your Vision est un logo déposé et Supplies Central est une marque de service de Seiko Epson Corporation.

Epson Connection est une marque de service d'Epson America, Inc.

Avis général : Les autres noms de produit figurant dans le présent document ne sont cités qu'à titre d'identification et peuvent être des marques de commerce de leurs propriétaires respectifs. Epson renonce à tous les droits associés à ces marques.

L'information contenue dans le présent document peut être modifiée sans préavis.

© 2010 Epson America, Inc. 1/10



MEMORY STICK PRO™



\*411842000\*

CPD-27833  
Pays d'impression : XXXXXX