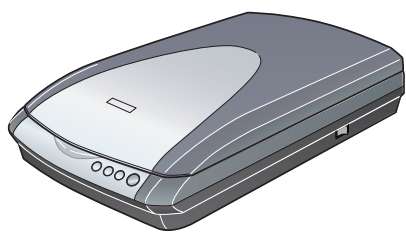


Point de départ

Epson® Perfection® 4180 Photo

1 Déballez le scanner

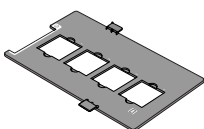
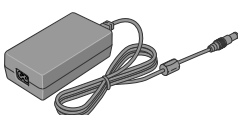
- 1 Assurez-vous d'avoir toutes les pièces illustrées ci-dessous pour votre scanner Epson :



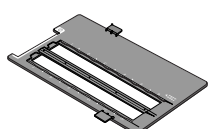
Scanner Perfection 4180 Photo
(adaptateur de films intégré au capot)



Cordon d'alimentation et adaptateur c.a.



Support de diapositives 35 mm



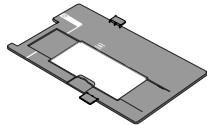
Support de négatifs et de films 35 mm



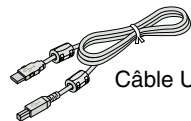
CD-ROM avec pilote EPSON Scan, logiciels de numérisation et guides électroniques



CD-ROM Adobe® Photoshop® Elements

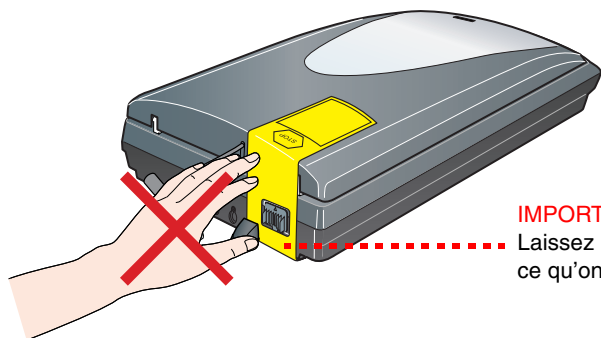


Support de transparents format moyen (120/220)



Câble USB

- 2 Retirez tout le ruban d'emballage, mais laissez le gros autocollant en place jusqu'à ce qu'on vous demande de l'enlever.



IMPORTANT!

Laissez l'autocollant en place jusqu'à ce qu'on vous demande de l'enlever.

2 Installez les logiciels

Attendez! Vous devez installer vos logiciels avant de raccorder le scanner à l'ordinateur.

Si votre ordinateur ne comporte pas déjà Adobe Photoshop ou Photoshop Elements, installez Photoshop Elements à partir du CD-ROM accompagnant votre scanner.

Remarque : Les logiciels fonctionnent avec Windows® 98SE, Me, 2000 et XP, et Macintosh® OS 9.1 à 9.2 et OS X 10.2.x à 10.3.x. Suivez les étapes ci-dessous (pour Windows) ou celles de la colonne suivante (pour Macintosh). L'installation peut prendre plusieurs minutes. Assurez-vous d'avoir fermé tous les programmes en cours d'exécution et d'avoir désactivé les logiciels antivirus.

Windows

- 1 Insérez le CD-ROM de logiciels de numérisation dans le lecteur CD-ROM ou DVD. L'installateur démarre automatiquement. S'il ne démarre pas, procédez comme suit :
 - Windows XP : Cliquez sur **Démarrer**, puis sur **Poste de travail**. Double-cliquez ensuite sur **Epson**.
 - Windows 98, Me et 2000 : Double-cliquez sur **Poste de travail**, sur **Epson**, puis encore sur **Epson**.
- 2 Sélectionnez **Français**.
- 3 Lorsqu'un message s'affiche concernant la désactivation des logiciels antivirus, cliquez sur **Continuer**.
- 4 Lisez la convention de droits d'utilisation, puis cliquez sur **J'accepte**.

- 5 À la fenêtre Installation des logiciels, cliquez sur **Installer**.



Cliquez sur **Installer**.

- 6 Suivez les instructions à l'écran pour installer chaque programme, y compris ABBYY® FineReader® et Presto! BizCard®. Il convient de noter qu'EPSON Smart Panel™ s'installe en plusieurs étapes.

- 7 À la fin de l'installation, cliquez sur **Quitter**.

- 8 Lorsque l'écran Enregistrement de produit s'affiche, enregistrez votre scanner selon les directives. À la dernière fenêtre, cliquez sur **Terminé** ou fermez votre navigateur.

- 9 Retirez le CD-ROM, puis passez à la section 3 pour raccorder le scanner à l'ordinateur.

Macintosh

- 1 Insérez le CD-ROM de logiciels de numérisation dans le lecteur CD-ROM ou DVD. Le dossier Epson s'ouvre. S'il ne s'ouvre pas, double-cliquez sur l'icône du CD-ROM **Epson**.

- 2 Double-cliquez sur l'icône **Epson**.

- 3 Sélectionnez **Français**.

- 4 Lorsqu'un message s'affiche concernant la désactivation des logiciels antivirus, cliquez sur **Continuer**.

- 5 Lisez la convention de droits d'utilisation, puis cliquez sur **J'accepte**.

- 6 À la fenêtre Installation des logiciels, cliquez sur **Installer**. Entrez votre nom d'administrateur et votre mot de passe, s'il y a lieu.

Remarque : Si vous installez les logiciels sur Macintosh OS 9, il se peut que le système vous invite à mettre à jour la bibliothèque Carbon Library. Après l'installation de CarbonLib et le redémarrage de l'ordinateur, double-cliquez sur l'icône **Epson**, puis sur **Installer** pour poursuivre l'installation.

- 7 Suivez les instructions à l'écran pour installer chaque programme, y compris ABBYY FineReader et Presto! BizCard. Cliquez sur **Quitter** pour continuer, au besoin. Il convient de noter qu'EPSON Smart Panel s'installe en plusieurs étapes.

Ne redémarrez pas votre Macintosh avant d'avoir installé tous les logiciels.

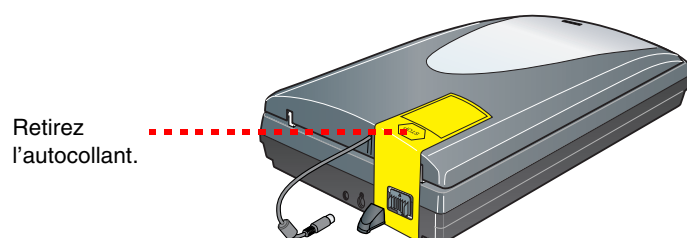
- 8 À la fin de l'installation, cliquez sur **Quitter**.

- 9 Lorsque l'écran Enregistrement de produit s'affiche, enregistrez votre scanner selon les directives. À la dernière fenêtre, cliquez sur **Terminé** ou fermez votre navigateur.

- 10 Retirez le CD-ROM, puis suivez les directives ci-dessous pour raccorder le scanner à l'ordinateur.

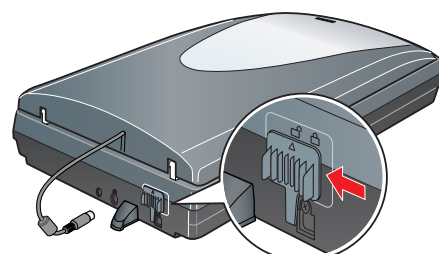
3 Raccordez le scanner

- 1 Retirez l'autocollant à l'arrière du scanner.

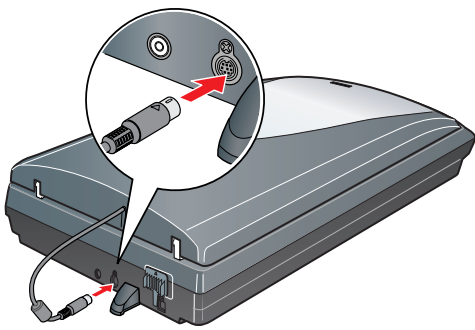


Retirez l'autocollant.

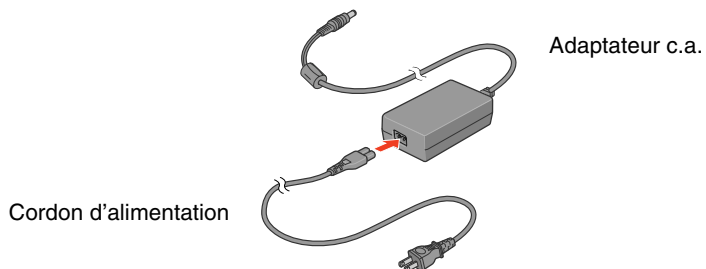
- 2 Repérez le verrou de transport au dos du scanner et faites-le glisser vers la gauche, comme illustré ci-dessous.



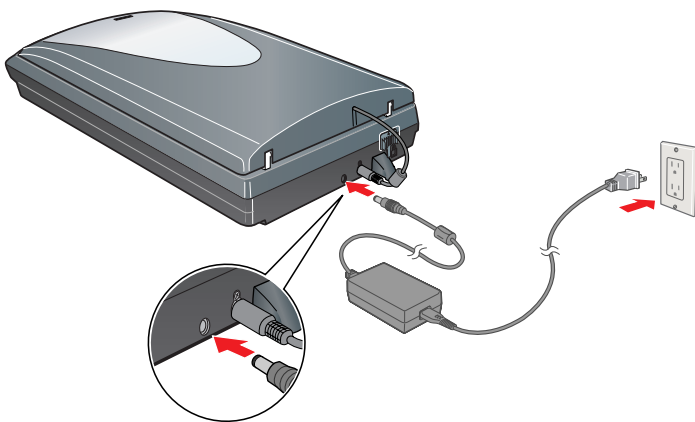
- 3 Branchez le câble de l'adaptateur de films intégré.



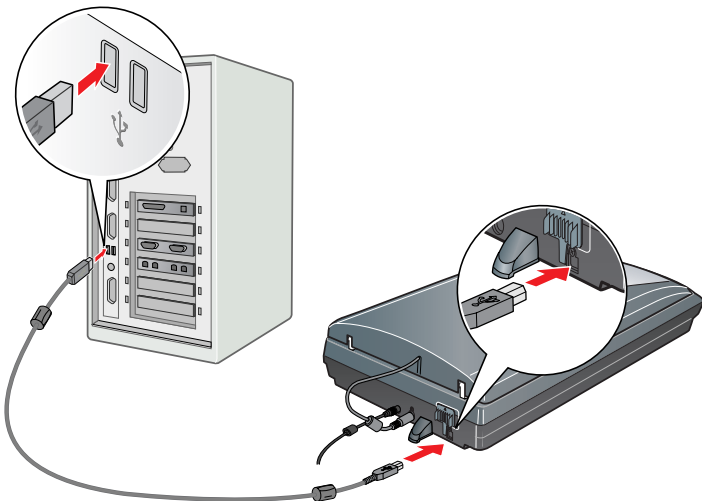
- 4 Branchez le cordon d'alimentation dans l'adaptateur c.a., tel qu'illustré.



- 5 Branchez l'adaptateur c.a. dans le scanner. Branchez ensuite le cordon d'alimentation sur la prise de courant.

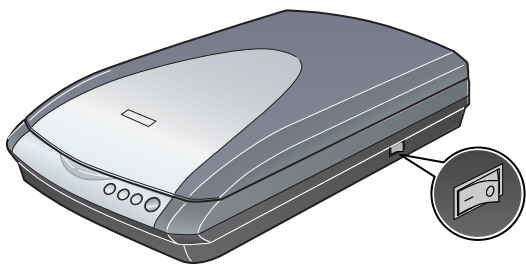


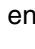
- 6 Utilisez le câble USB accompagnant le scanner. Enfichez l'extrémité carrée du câble USB dans le port USB du scanner. Enfichez ensuite l'extrémité plate dans un port USB libre de l'ordinateur ou du concentrateur.



Remarque : Le scanner risque de ne pas fonctionner correctement si vous utilisez un autre câble USB que celui fourni par Epson, ou si vous le raccordez à l'ordinateur par l'entremise de plus d'un concentrateur.

- 7 Mettez le scanner sous tension au moyen de l'interrupteur qui se trouve sur le côté du scanner.

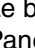
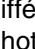


Le scanner se met en marche et le bouton  Démarrer clignote en vert. Il cesse de clignoter et reste vert lorsque le scanner est prêt.

- 8 Sur un ordinateur Macintosh, redémarrez votre système pour activer complètement le scanner et les logiciels.

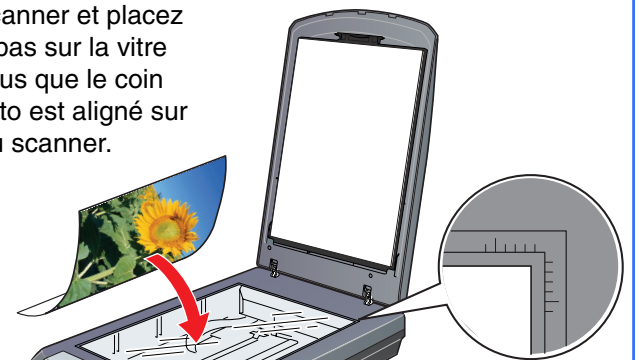
Numérisation de base


Votre première numérisation

Le bouton  Démarrer sur votre scanner ouvre automatiquement EPSON Smart Panel, facilitant ainsi la numérisation de vos images pour plusieurs utilisations différentes. Voici comment utiliser le bouton  Démarrer pour numériser des photos et les enregistrer sur votre ordinateur.


- 1 Levez le couvercle du scanner et placez votre photo face vers le bas sur la vitre d'exposition. Assurez-vous que le coin supérieur droit de la photo est aligné sur le coin supérieur droit du scanner.

- 2 Rabattez doucement le couvercle du scanner.



- 3 Appuyez sur le bouton  Démarrer du scanner.

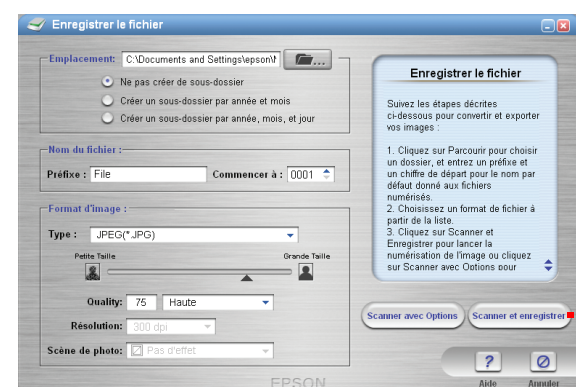


Remarque : Dans Windows XP, un message s'affiche la première fois que vous enfoncez le bouton  Démarrer. Sélectionnez **EPSON Smart Panel**, cliquez sur **Toujours utiliser ce programme pour cette action**, puis sur **OK**.

EPSON Smart Panel s'ouvre sur votre ordinateur.



- 4 Cliquez sur l'icône  **Scan to File** (Numériser vers un fichier). La fenêtre suivante s'affiche :



Cliquez sur **Scanner et enregistrer**.

Vous pouvez changer le nom du fichier et d'autres paramètres, ou utiliser les paramètres par défaut, comme indiqué ci-dessus.

- 5 Cliquez sur le bouton **Scanner et enregistrer**.

Votre photo est automatiquement numérisée et sauvegardée dans un dossier sur votre ordinateur. Le dossier s'ouvre afin que vous puissiez voir l'image numérisée.

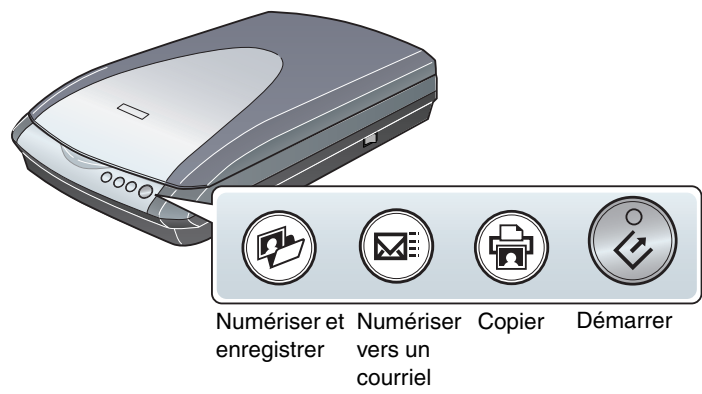
Pour de plus amples renseignements sur la numérisation ou l'utilisation du chargeur automatique de documents disponible en option, double-cliquez sur l'icône **Guide de référence Perf 4180** sur le bureau de l'ordinateur.

Suite au verso

Utilisation des boutons

Les boutons du scanner facilitent la numérisation. Il suffit de placer le document face vers le bas sur la vitre d'exposition et d'appuyer sur le bouton correspondant au type de numérisation à effectuer. Smart Panel s'ouvre automatiquement et numérise vos documents. Suivez ensuite les instructions simples qui s'affichent à l'écran pour terminer la tâche.

Remarque : Si vous utilisez Windows XP, vous devez sélectionner **EPSON Smart Panel** et **Toujours utiliser ce programme pour cette action** la première fois que vous enfoncerez chaque bouton.

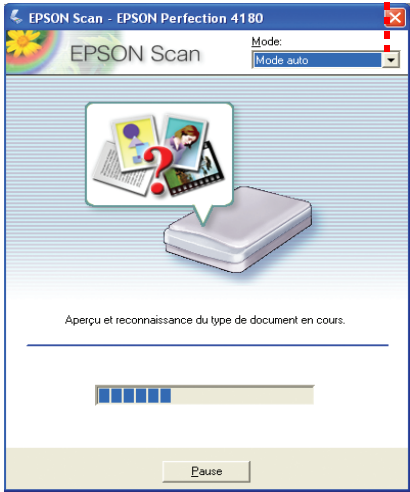


Sélection d'un mode

EPSON Scan offre quatre modes de numérisation :

- **Mode automatique** pour un contrôle automatique des paramètres de numérisation.
- **Mode loisirs** pour un meilleur contrôle des paramètres de numérisation, y compris la Restauration de la couleur.
- **Mode bureautique** pour la numérisation de texte et de pages multiples (disponible seulement lorsque le chargeur automatique de documents est installé).
- **Mode professionnel** pour un contrôle complet de tous les paramètres de numérisation.

Choisissez votre mode de numérisation.



Pour changer de mode de numérisation, il suffit de choisir le mode désiré parmi la boîte de liste Mode.

Pour modifier les paramètres en Mode automatique, cliquez sur le bouton **Pause**, puis sur **Options**. Si vous utilisez le mode Loisirs, Professionnel ou Bureautique, la fenêtre des options apparaît automatiquement. Sélectionnez ensuite les paramètres à utiliser pour la numérisation.

Remarque : Les mode et paramètres sélectionnés demeurent en vigueur jusqu'à ce qu'ils soient modifiés.

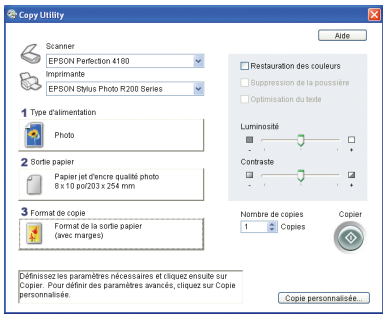
Restauration des couleurs

Si vos photos, diapositives ou négatifs sont décolorés, utilisez le réglage Restauration des couleurs ou Restauration de la couleur de vos logiciels pour leur redonner de l'éclat. Vous pouvez sélectionner ce paramètre dans Smart Panel ou EPSON Scan.



Smart Panel

- 1 Appuyez sur le bouton Copier du scanner. Le Centre de copie s'ouvre.

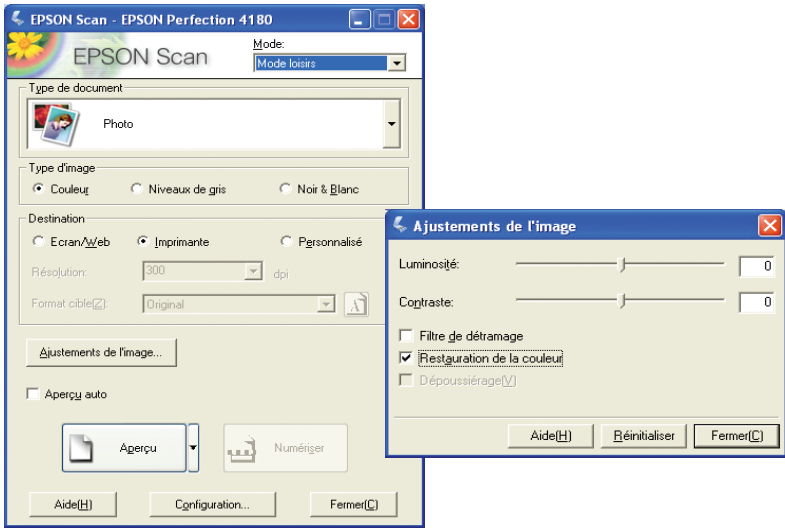


- 2 Sélectionnez votre imprimante. Choisissez ensuite **Photo** comme paramètre Type d'alimentation, puis sélectionnez le type et le format de papier chargé dans votre imprimante ainsi que le format de copie désiré.
- 3 Sélectionnez **Restauration des couleurs**, puis cliquez sur le bouton **Copier** à l'écran. La photo est copiée et imprimée avec tout l'éclat des couleurs d'origine. Pour obtenir de plus amples renseignements, cliquez sur le bouton **Aide**.

EPSON Scan

La Restauration de la couleur est disponible dans les modes Loisirs et Professionnel.

- 1 Pour sélectionner le paramètre Restauration de la couleur, démarrez EPSON Scan. Une fenêtre semblable à celle-ci s'affiche (en Mode loisirs) :



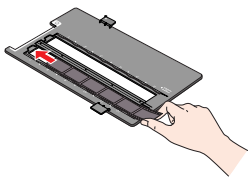
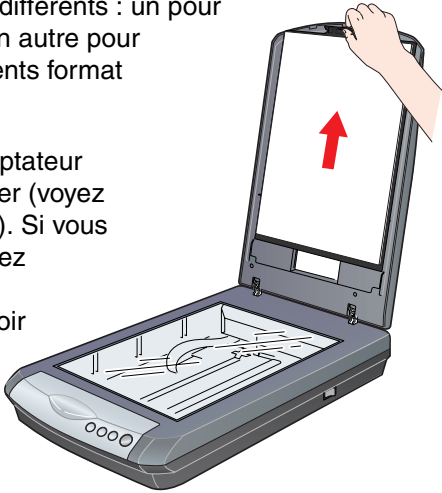
- 2 Cliquez sur le bouton **Aperçu** au bas de la fenêtre pour voir l'image.
- 3 Cliquez sur **Ajustements de l'image**.
- 4 Lorsque la fenêtre Ajustements de l'image s'affiche, sélectionnez **Restauration de la couleur**. Cliquez ensuite sur **Fermer**.
- 5 Cliquez sur le bouton **Numériser** à l'écran pour numériser votre image.

Numérisation de films

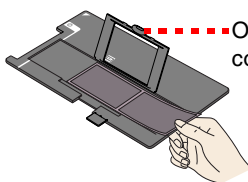
Le couvercle du scanner comporte un adaptateur de films intégré. Pour numériser des bandes de film ou de négatifs, des diapositives ou des transparents, vous devez retirer le cache pour documents opaques du couvercle du scanner et placer le film dans un support.

Le scanner est livré avec trois supports différents : un pour bandes de film ou de négatifs 35 mm, un autre pour diapositives 35 mm et un pour transparents format moyen (120/220).

- 1 Assurez-vous que le câble de l'adaptateur de films est branché dans le scanner (voyez l'étape 3 « Raccordez le scanner »). Si vous devez brancher le câble, commencez par mettre le scanner hors tension. Remettez-le sous tension après avoir raccordé le câble.
- 2 Levez le couvercle du scanner jusqu'à la verticale et glissez le cache pour documents opaques vers le haut pour le retirer.
- 3 Suivez les directives ci-dessous selon le type de film que vous numérisez. Si vous numérisez des bandes de film ou des négatifs 35 mm ou des transparents de format moyen (120/220), glissez le film dans le support correspondant, côté luisant du film vers le bas.

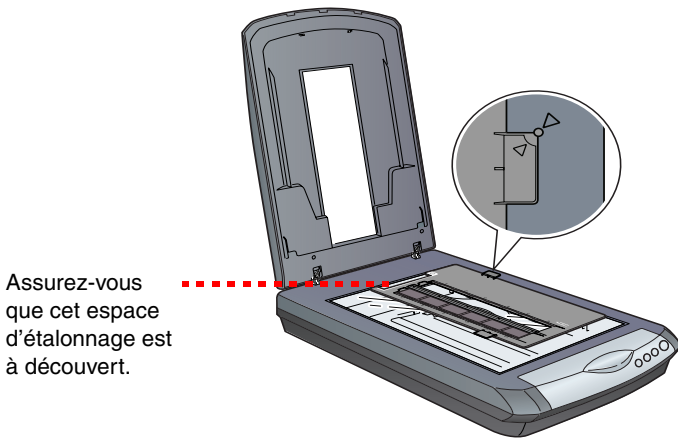


Bandes de film ou de négatifs 35 mm

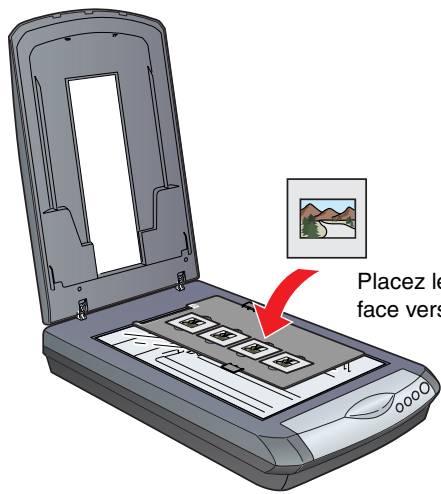


Transparents de format moyen : Glissez le film dans le support, comme illustré. Abaissez ensuite le couvercle et appuyez sur l'onglet pour le verrouiller en place.

Placez le support de film sur le scanner, comme illustré. Assurez-vous que le petit cercle sur l'onglet coïncide avec le trou qui se trouve sur le scanner.

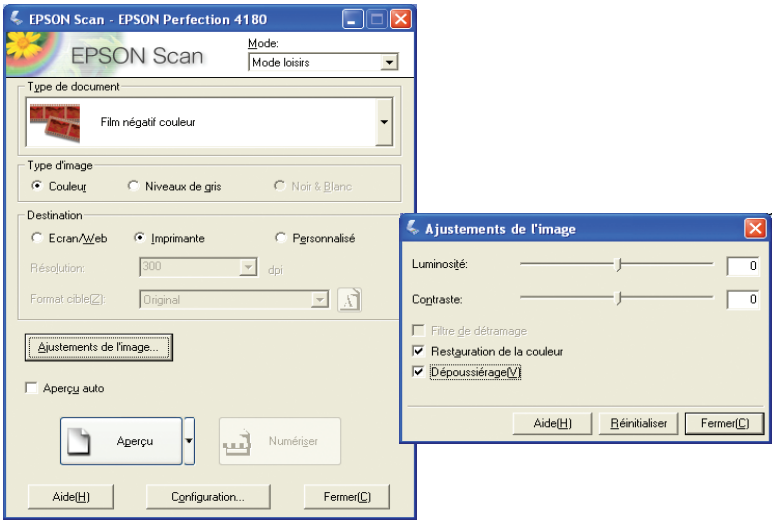


Pour numériser des diapositives, placez le support sur le scanner. Placez ensuite les diapositives, face vers le bas sur le support. Assurez-vous que le haut de l'image fait face au haut du scanner.



Placez les diapositives face vers le bas.

- 4
- Refermez doucement le couvercle du scanner.
- 5
- Démarrez EPSON Scan et assurez-vous que le Type de document correct a été sélectionné : Film négatif couleur, Film négatif monochrome ou Film positif (pour diapositives et transparents).



- 6
- Cliquez sur le bouton **Aperçu** pour voir vos images.
- 7
- Cliquez sur **Ajustements de l'image**. La fenêtre Ajustements de l'image s'ouvre.
Si vos images sont décolorées, cliquez sur **Restauration de la couleur**.
Si vous voyez des particules de poussière sur l'aperçu, cliquez sur **Dépoussiérage**.
En Mode professionnel, vous pouvez aussi sélectionner **Réduction du grain**.
- 8
- Cliquez sur le bouton **Numériser** à l'écran pour numériser vos images.

Vous avez des questions?

Voici où trouver des réponses :

Guide de référence électronique

Double-cliquez sur l'icône **Guide de référence Perf 4180** qui se trouve sur le bureau de l'ordinateur. (Si vous n'avez pas installé le guide, insérez le CD-ROM de logiciels de numérisation dans le lecteur CD-ROM. Cliquez sur le bouton **Personnaliser**, sélectionnez **Guide de référence du scanner**, puis cliquez sur **Installer**.)

Aide à l'écran pour EPSON Smart Panel et EPSON Scan

Cliquez sur le bouton **Aide** ou le point d'interrogation qui apparaît à l'écran lorsque vous utilisez ces programmes.

Soutien technique Epson

- Site Web : <http://support.epson.com> (Disponible en anglais seulement.)
- Services téléphoniques automatisés : Pour utiliser ces services, vous devez utiliser un téléphone à clavier et composer le (800) 922-8911. Votre code express Epson SoundAdvice™ est le 70570. Utilisez-le pour sélectionner rapidement votre scanner dans SoundAdvice. (Disponible en anglais seulement.)
- Pour parler à un représentant du service à la clientèle, composez le (905) 709-3839 (Canada) ou le (562) 276-4382 (É.-U.), de 6 h à 18 h, heure du Pacifique, du lundi au vendredi. Des frais d'interurbain peuvent s'appliquer.
Avant d'appeler, ayez à portée de la main les renseignements suivants :
 - Nom du produit (Epson Perfection 4180 Photo) et numéro de série (situé à l'arrière du scanner)
 - Preuve d'achat (notamment reçu de magasin) et date d'achat
 - Configuration de l'ordinateur et description du problème

Soutien technique pour les logiciels

Logiciel	Téléphone*	Internet et courriel
EPSON Scan	Canada (905) 709-3839 É.-U. (562) 276-4382 de 6 h à 18 h, heure du Pacifique, du lundi au vendredi	support.epson.com
EPSON Smart Panel	(510) 445-8616	www.newsoftinc.com
Presto! BizCard	Télec. : (510) 445-8601	contactus@newsoftinc.com
ABBYY FineReader Sprint	(510) 226-6719 Télec. : (510) 226-6069	www.abbyyusa.com support@abbyyusa.com
Adobe Photoshop Elements	Windows (206) 675-6358 Macintosh (206) 675-6258 de 6 h à 17 h, heure du Pacifique, du lundi au vendredi	www.adobe.com/support

* Des frais d'interurbain peuvent s'appliquer.

Résolution de problèmes

Vérifiez d'abord l'état du témoin ➤ Démarrer sur le scanner.

- Vert clignotant**

En cours de réchauffement ou de numérisation.
- Vert fixe**

Prêt à numériser.
- Rouge clignotant**

Assurez-vous que le verrou de transport est en position déverrouillée (voyez l'étape 3).

Essayez de redémarrer votre ordinateur; mettez le scanner hors tension puis sous tension.

Si le témoin rouge clignote toujours, communiquez avec votre revendeur ou avec Epson.
- Éteint**

Assurez-vous que le scanner est raccordé à l'ordinateur et sous tension.

Si votre problème figure sur la liste ci-dessous, essayez les suggestions offertes.

- L'Assistant Ajout de nouveau matériel s'affiche à l'écran.**

Cliquez sur **Annuler** et suivez les étapes de la rubrique « Installez les logiciels » au recto. Déconnectez le scanner avant de commencer l'installation.
- Vous voyez un message concernant le branchement d'un dispositif USB à haut débit dans Windows XP.**

Cliquez sur le **x** dans le coin du message pour le fermer. Votre scanner fonctionnera correctement, même si ce n'est pas à vitesse maximale.
- Vous voyez un message d'erreur lorsque vous essayez de numériser, ou le scanner ne numérise pas.**

Assurez-vous que le scanner est raccordé à l'ordinateur, qu'il est branché sur la prise de courant et qu'il est sous tension.

Assurez-vous que le verrou de transport est en position déverrouillée (voyez l'étape 3).

Désinstallez le logiciel de numérisation. Suivez ensuite les directives au recto pour le réinstaller.
- Vous ne pouvez pas numériser des négatifs ou des diapositives.**

Assurez-vous que le câble de l'adaptateur de films est branché dans le scanner (voyez l'étape 3) et que le cache pour documents opaques a été retiré.

Essayez d'utiliser le mode Loisirs ou Professionnel. Assurez-vous que le paramètre Type de document ou Type de film correspond au document à numériser : Film négatif couleur, Film négatif monochrome ou Film positif (pour diapositives et transparents).

De plus, assurez-vous que la vitre du scanner est propre et que le support de film est correctement positionné.

Epson est une marque déposée et EPSON Smart Panel est une marque de commerce de Seiko Epson Corporation. Perfection est une marque déposée et SoundAdvice est une marque de service d'Epson America, Inc.
Avis général : Les autres noms de produit qui figurent dans le présent document ne sont cités qu'à titre d'identification et peuvent être des marques de commerce de leurs propriétaires respectifs. Epson décline tout droit à l'égard de ces marques.