

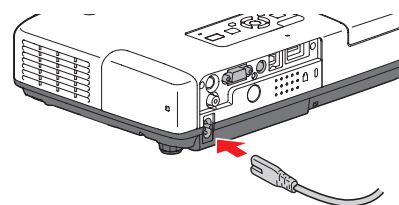
# PowerLite® 1725/1735W

## Installation rapide

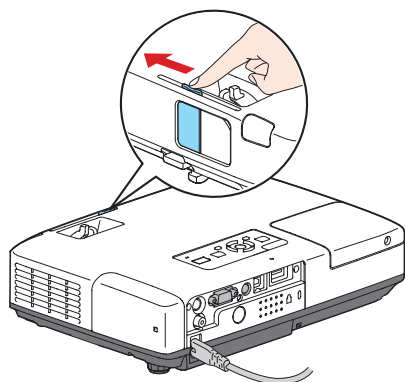
### 1 Mettez votre équipement sous tension

Avant d'utiliser le projecteur, assurez-vous de lire les instructions de sécurité dans le *Guide de l'utilisateur* sur le CD de votre projecteur.

- 1 Branchez le cordon d'alimentation au dos du projecteur et l'autre extrémité dans une prise de courant.

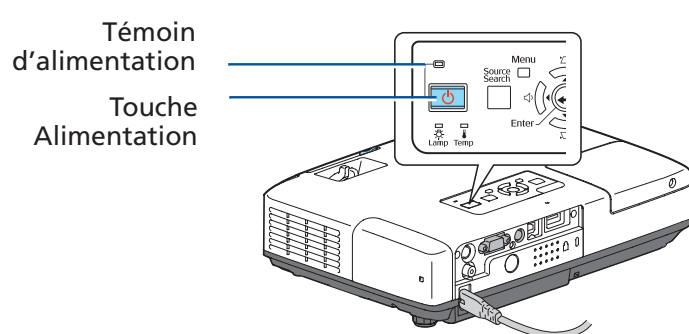


- 2 Ouvrez la glissière **A/V Mute** (Pause A/V) (couvre-objectif). Assurez-vous que la glissière est entièrement ouverte.



- 3 Retirez le couvercle de piles de la télécommande. Localisez les deux piles AA fournies avec le projecteur et insérez-les. Remettez le couvercle des piles en place.

- 4 Pour mettre le projecteur hors tension, appuyez sur la touche **Alimentation** de la télécommande ou du panneau de commande du projecteur. Le projecteur émet un bip et le témoin d'alimentation clignote en vert, puis, il demeure allumé.

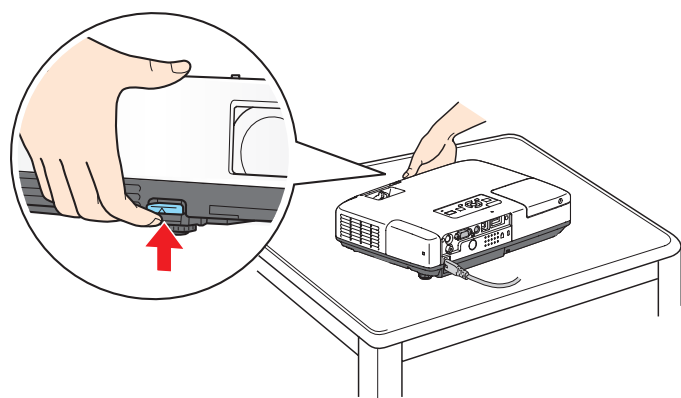


- 5 Pour voir les menus en français, appuyez sur le bouton **Menu**, sélectionnez **Extended** (Avancé) et appuyez sur le bouton **Enter/↓** de nouveau. Appuyez sur les flèches Haut ou Bas pour sélectionner **Language** (Langue). Sélectionnez **Français** et appuyez sur **Enter/↓**. Appuyez sur **Esc** (Retour) pour quitter le système de menus.

Pour mettre le projecteur hors tension, appuyez deux fois sur la touche **Alimentation** et débranchez-le. Vous n'avez pas besoin d'attendre le refroidissement du projecteur.

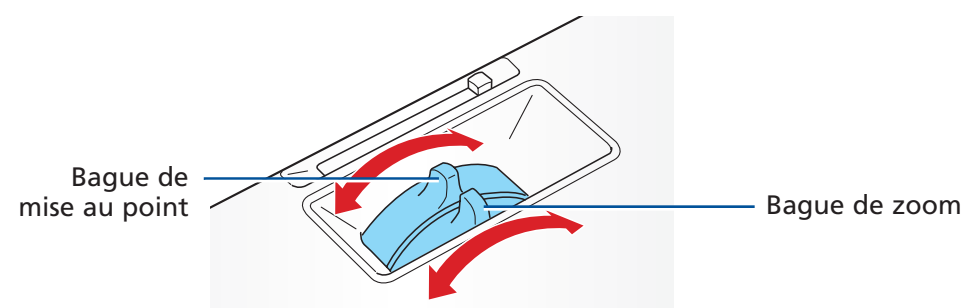
### 2 Mise au point de l'image


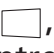




- 1 Pour hausser l'image, appuyez sur le bouton de réglage du pied pour le pied réglable avant et soulevez le devant. Relâchez le bouton pour verrouiller le pied dans la position désirée.



- 2 Faites tourner la bague de mise au point jusqu'à ce que l'image soit nette.

Faites tourner la bague de zoom pour réduire ou agrandir l'image.

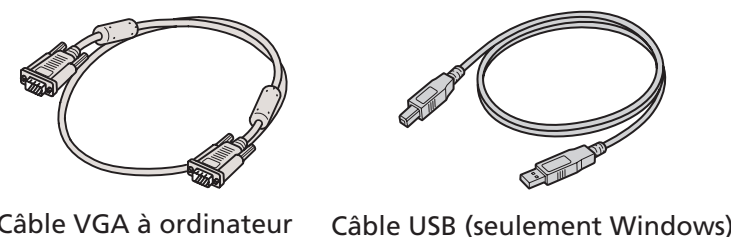


- 3 Si votre image ressemble à  ou à , le projecteur est décalé vers un côté ou l'autre par rapport au centre de l'écran. Placez le projecteur tout à fait droit devant le centre de l'écran.
- 4 Si votre image ressemble à  ou à , appuyez sur les touches  ou  du projecteur pour la corriger.

### 3 Sélection d'une méthode de présentation

De quelle façon désirez-vous transmettre des images au projecteur?

- Pour raccorder un ordinateur portable, voyez la section « Connexion à un ordinateur portable... » ci-dessous.
- Pour effectuer une projection par l'entremise d'un réseau sans fil, voyez la « Projection sans fil... » au verso de la présente affiche.
- Pour projeter une présentation stockée sur une unité de mémoire flash, sur un appareil photo numérique ou tout autre dispositif de stockage USB, voyez le *Guide d'EasyMP* sur le CD de votre projecteur.

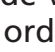


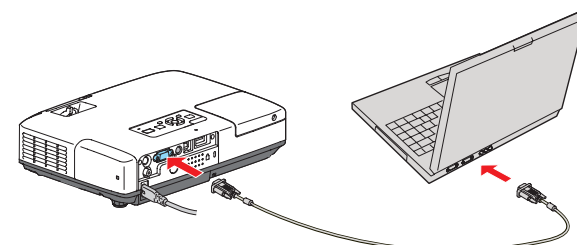
Câble VGA à ordinateur Câble USB (seulement Windows)


#### Connexion à un ordinateur portable...

- 1 Assurez-vous que le projecteur est sous tension et réglez l'image selon les directives des rubriques 1 et 2 de cette affiche.
- 2 Effectuez une des étapes suivantes :

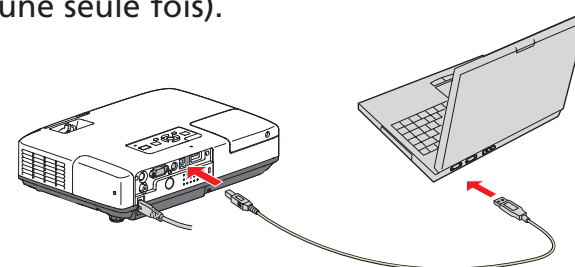
- Branchez l'une des extrémités du câble VGA à ordinateur dans le port **Computer (Component Video) [Ordinateur (Vidéo en composantes)]** bleu.

Branchez l'autre extrémité du câble dans le port de vidéo sortie ou le port moniteur  de l'ordinateur portable. Votre ordinateur portable doit être réglé pour l'affichage externe.



- Branchez l'extrémité carrée du câble dans le port  USB de type B (carré).

Branchez l'extrémité plate du câble USB dans un port USB libre de votre ordinateur portable (Windows® seulement). Cliquez sur **J'accepte** pour installer un fichier de pilote (vous aurez besoin de le faire une seule fois).



Suite au verso



\*411483000\*

- 3 Si le projecteur et l'ordinateur portable n'affichent pas la même image, effectuez les étapes suivantes :

**Windows®:** Maintenez enfoncée la touche **F<sub>n</sub>** du clavier puis appuyez sur la touche **CRT/LCD** ou la touche de fonction . Si cela ne fonctionne pas, double-cliquez sur l'option **Affichage** du Panneau de configuration de Windows. Sous Windows Vista®, cliquez à droite sur le bureau et sélectionnez **Personnaliser**, puis sélectionnez **Paramètres d'affichage**. Assurez-vous que l'écran ACL et le port du moniteur sont activés. Consultez l'aide en ligne de Windows pour plus d'information.

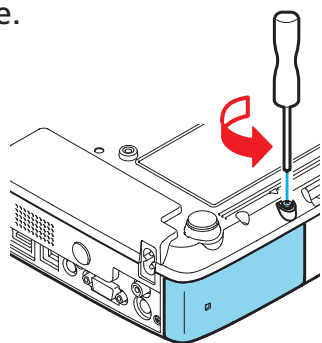
**Mac OS® X :** À partir du menu **Apple®** sélectionnez **Préférences Système**, puis cliquez sur **Moniteurs** et cliquez sur **Détecter les moniteurs**. Sélectionnez la case **Moniteur VGA** ou **Écran à cristaux liquides**, cliquez sur **Ranger** (ou **Disposition**) et assurez-vous que **Recopier les écrans** est cochée.

## Projection sans fil...

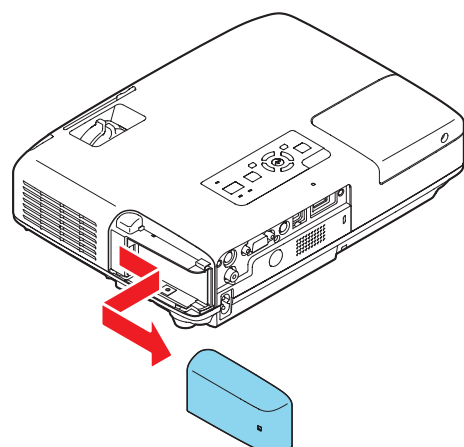
Observez les étapes suivantes pour effectuer une projection sans fil 802.11g, 802.11b ou 802.11a à partir d'un ordinateur tournant sous Windows 2000, XP ou Windows Vista ou Mac OS X 10.3 ou ultérieur. Votre ordinateur doit avoir une carte sans fil ou une interface sans fil intégrée.

Vous pouvez aussi effectuer une projection sans fil avec la fonction de projection réseau sous Windows Vista. Consultez le *Guide de l'utilisateur*.

- 1 Retournez le projecteur et dévissez le couvercle du module sans fil.

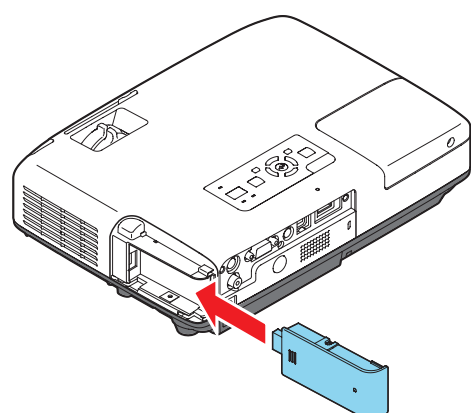


- 2 Retirez le couvercle du module sans fil.



- 3 Installez le module sans fil. Remettez le couvercle en place à l'aide des vis.

- 4 Assurez-vous que le projecteur est sous tension et réglez l'image selon les directives des rubriques 1 et 2 de cette affiche.

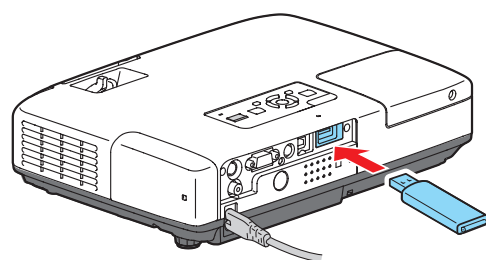


- 5 Effectuez une des étapes suivantes :

- Pour utiliser Quick Wireless Connection, suivez les étapes ci-dessous (seulement Windows).
- Pour utiliser EasyMP®, consultez « Utilisation d'EasyMP » (Windows et Mac OS).

- 6 Branchez la clé USB (située dans une pochette de la mallette du projecteur) dans le port USB Type A (plat).

- 7 Lorsque qu'un message mentionnant que la mise à jour de l'information est terminée s'affiche, retirez la clé USB.



- 8 Branchez la clé USB à un port USB de votre ordinateur ou ordinateur portable Windows.

Si la fenêtre Exécution automatique s'affiche sous Windows Vista, cliquez sur **Exécuter Launch U3.exe**. Puis, sélectionnez **Permettre**.

- 9 Lorsque vous voyez la licence d'utilisation du logiciel, cliquez sur **J'accepte** pour installer le pilote de Quick Wireless Connection. Si un message concernant le pare-feu s'affiche, sélectionnez **Oui** pour désactiver le pare-feu. Après quelques instants, votre l'image de votre ordinateur est projetée. **Si ce n'est pas le cas, redémarrez votre ordinateur.**

- 10 Une fois la présentation terminée, retirez la clé USB.

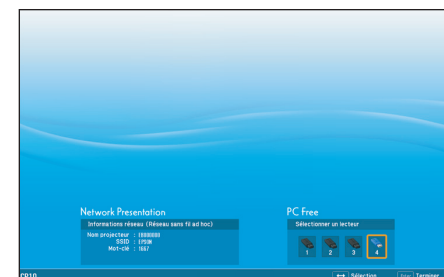
## Utilisation d'EasyMP

**REMARQUE :** Le logiciel EasyMP (EMP NS Connection) du projecteur doit déjà être installé et vous devez avoir configuré votre projecteur et votre ordinateur avant de faire des projections. Voyez le Guide d'EasyMP.

- 1 Sélectionnez EasyMP comme source d'image en appuyant sur la touche **EasyMP** de la télécommande.

- 2 **Windows:** À partir du menu Démarrer, sélectionnez **Programmes** ou **Tous les programmes** > **EMP NS Connection**.

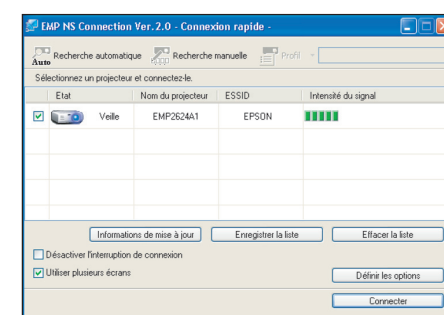
**Mac OS X :** Double-cliquez sur l'icône **EMP NS Connection** dans le dossier Applications.



- 3 Sélectionnez **Connexion rapide** et cliquez sur **OK**.

- 4 Dès que le nom du projecteur s'affiche, sélectionnez-le et cliquez sur **Connecter**.

Si le projecteur est en utilisation et est « verrouillé » pour prévenir toute interruption, vous ne serez pas en mesure de le sélectionner.



- 5 Si l'on vous invite à fournir un mot clé, saisissez les quatre chiffres affichés dans l'écran Réseau EasyMP et cliquez sur **OK**.

L'image affichée sur le moniteur est ensuite transmise au projecteur et une barre de commande flottante s'affiche à l'écran de l'ordinateur :



Cliquez ici pour minimiser.

- 6 Une fois la présentation terminée, cliquez sur **Déconnecter** dans la barre de commande.

## Comment obtenir de l'aide

Pour plus d'information sur l'utilisation du projecteur, installez les manuels du CD de votre projecteur.

### Service de soutien téléphonique

Pour utiliser l'assistance technique Epson PrivateLine®, composez le 1-800-637-7661 et entrez le NIP indiqué sur votre carte Epson PrivateLine fournie avec le projecteur. Ce service est offert gratuitement de 6 h à 18 h, heure du Pacifique, du lundi au vendredi, pendant toute la durée de votre garantie. Vous pouvez aussi parler à un spécialiste du soutien pour projecteurs en composant le (905) 709-3839, 6 h à 18 h, heure normale du Pacifique, du lundi au vendredi.

Les heures et les jours de soutien peuvent être sujets à changement sans préavis. Des frais d'interurbain sont éventuellement à prévoir.

### Soutien Internet

Visitez notre site Web de soutien à [epson.ca/support](http://epson.ca/support) et sélectionnez votre produit pour des solutions à des problèmes courants. Pour télécharger des pilotes en français, sélectionnez **Français**. Vous pouvez y télécharger des utilitaires et de la documentation, consulter une foire aux questions et des conseils de dépannage, ou envoyer vos questions par courriel à Epson. (Site présenté en anglais seulement.)

Consultez le site <http://www.presentersonline.com> pour trouver des conseils, des modèles et une formation pour créer des présentations réussies.

Enregistrez votre produit dès aujourd'hui pour obtenir des renseignements sur les mises à jour de produits, les promotions spéciales et les offres s'adressant spécialement à nos clients. Vous pouvez enregistrer le projecteur en utilisant la carte d'enregistrement ou le CD inclus avec votre projecteur ou en ligne à [www.epson.com/webreg](http://www.epson.com/webreg).

**EPSON®**  
EXCEED YOUR VISION



Epson et EasyMP sont des marques déposées et « Epson Exceed Your Vision » est un logo déposé de Seiko Epson Corporation. PowerLite et PrivateLine sont des marques déposées d'Epson America, Inc. Avis général : Les autres noms de produit figurant dans le présent document ne sont cités qu'à titre d'identification et peuvent être des marques de commerce de leurs propriétaires respectifs. Epson renonce à tous les droits associés à ces marques. L'information contenue dans le présent document peut être modifiée sans préavis. © 2008 Epson America, Inc. 5/08 CPD-25577  
Pays d'impression : XXXXXX