

Installation rapide


Avant d'utiliser le projecteur, assurez-vous de lire les instructions de sécurité dans le *Guide de l'utilisateur* sur le CD de votre projecteur.

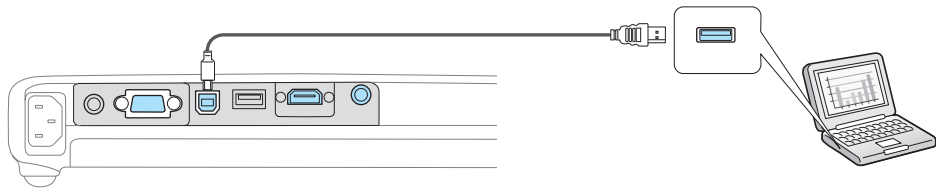
Branchez le projecteur

Choisissez parmi les connexions suivantes :

Port USB de l'ordinateur

Branchez un ordinateur en utilisant le câble USB qui est fourni avec le projecteur.

Branchez l'extrémité carrée du câble USB dans le port USB  **TypeB** du projecteur. Branchez l'extrémité plate du câble dans un port USB de votre ordinateur.




Windows® : Après avoir mis le projecteur sous tension, suivez les directives à l'écran pour installer le logiciel Epson USB Display (EMP_UDSE.EXE; seulement lors de la première connexion).

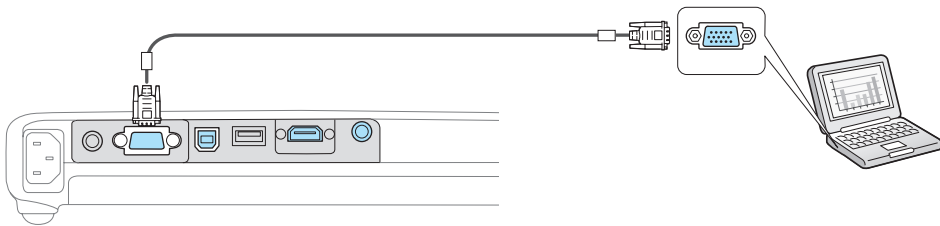
Remarque : Si le logiciel ne s'affiche pas automatiquement, ouvrez **Ordinateur** ou **Poste de travail** et ensuite, double-cliquez sur **EPSON_PJ_UD**. Si le logiciel ne s'affiche toujours pas, accédez au menu **Avancé du projecteur** et sélectionnez **USB Display** comme paramètre **USB Type B**. Voyez le *Guide de l'utilisateur* sur le CD de votre projecteur pour les directives.

Macintosh® : Après avoir mis le projecteur sous tension, le dossier de configuration pour USB Display s'affiche dans le Finder. Double-cliquez sur **USB Display Installer** et suivez les directives à l'écran pour installer le logiciel Epson USB Display (seulement pour la première connexion).

Port moniteur de l'ordinateur

Branchez un ordinateur en utilisant le câble VGA qui est fourni avec le projecteur.

Branchez l'une des extrémités du câble dans le port **Computer** du projecteur et l'autre extrémité dans le port du moniteur  de votre ordinateur. Si vous utilisez un ordinateur portable, sélectionnez le mode d'affichage externe (consultez la section « Dépannage »). Vous pouvez aussi brancher un câble audio.

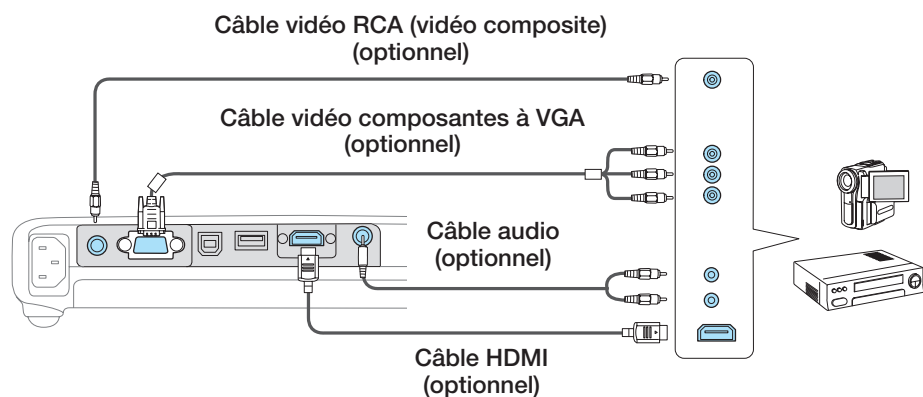


Réseau sans fil

Vous pouvez connecter le projecteur sur un réseau sans fil 802.11g, 802.11b ou 802.11n. Consultez la section « Projection sans fil » pour les directives.

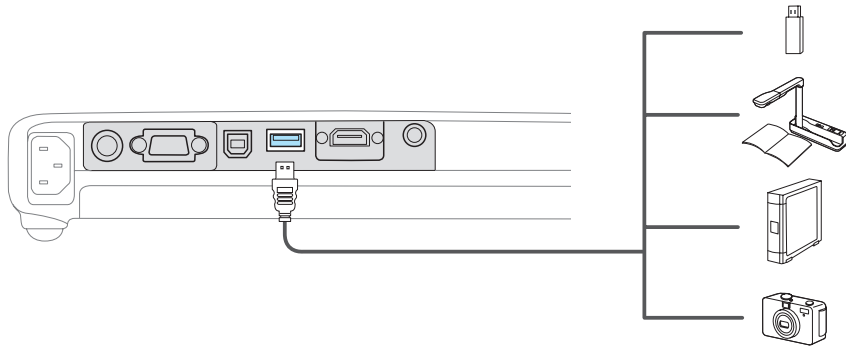
Dispositif vidéo

Branchez jusqu'à 3 dispositifs vidéo et utilisez la touche **Source Search** du projecteur ou de la télécommande pour basculer d'un dispositif à l'autre.



Appareil photo, dispositif USB ou caméra de documents Epson

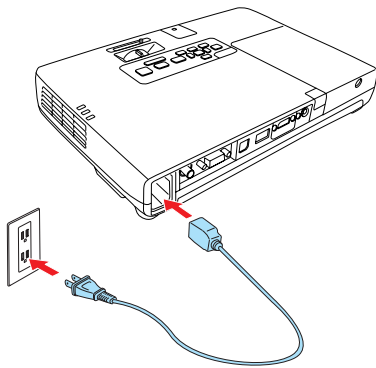
Branchez un appareil photo numérique, une clé à mémoire flash USB, un dispositif de stockage USB ou une caméra de documents Epson au port USB **Type A** (plat) de votre projecteur.



Si vous branchez un appareil photo numérique, une clé à mémoire flash USB, ou un dispositif de stockage USB, vous pouvez utiliser la fonction **Slideshow** (Diaporama) du projecteur. Voyez le *Guide de l'utilisateur* et *Guide d'utilisation d'EasyMP Slide Converter* sur le CD de votre projecteur pour les détails.

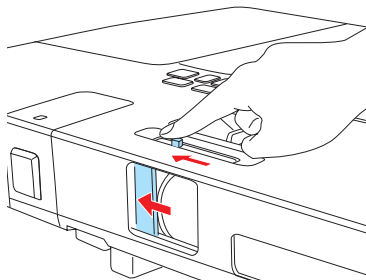
Mettez le projecteur sous tension


- 1 Mettez l'ordinateur ou la source vidéo sous tension.
- 2 Branchez le projecteur.

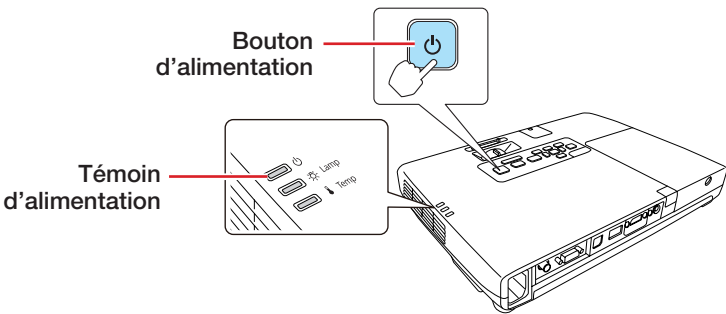


Le témoin d'alimentation du projecteur passe au orange.


- 3 Ouvrez complètement la glissière **A/V Mute**.



- 4 Appuyez sur le bouton d'alimentation  du projecteur ou de la télécommande.



Le témoin d'alimentation clignote en vert, puis, il demeure allumé.

Remarque : Pour mettre le projecteur hors tension, appuyez deux fois sur le bouton d'alimentation  et débranchez le projecteur. Vous n'avez pas besoin d'attendre le refroidissement du projecteur.



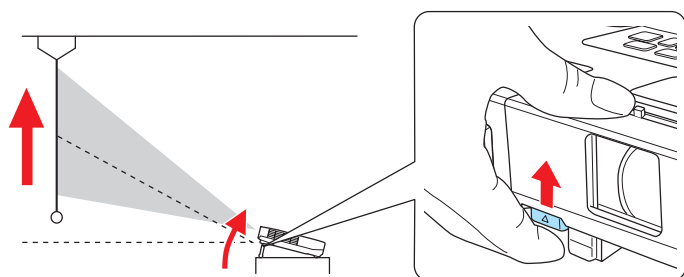
- La langue par défaut du système de menus est l'anglais. Pour modifier la langue, appuyez sur la touche **Menu** de la télécommande. Sélectionnez **Extended** et appuyez sur **Enter**. Sélectionnez **Language** et appuyez sur **Enter**. Sélectionnez votre langue et appuyez sur **Enter**. Appuyez sur la touche **Menu** pour quitter le système de menus.

Réglez l'image

- Si vous ne voyez pas d'image, appuyez sur le bouton **Source Search** du projecteur ou de la télécommande pour sélectionner la source d'image.

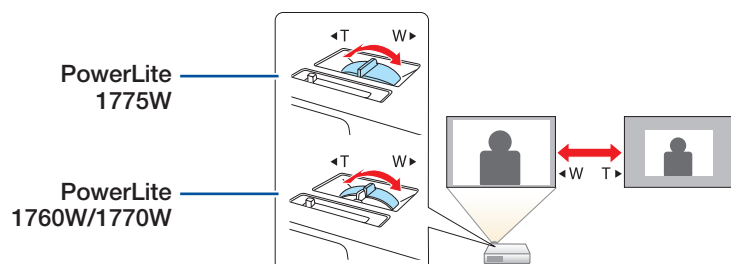
Remarque : Si l'écran est toujours vide ou si vous éprouvez des problèmes d'affichage, consultez les conseils de dépannage au verso de la présente affiche.

- Pour hausser l'image, appuyez sur le bouton du levier de réglage et soulevez le devant du projecteur. Relâchez le bouton pour verrouiller la patte dans la position désirée.

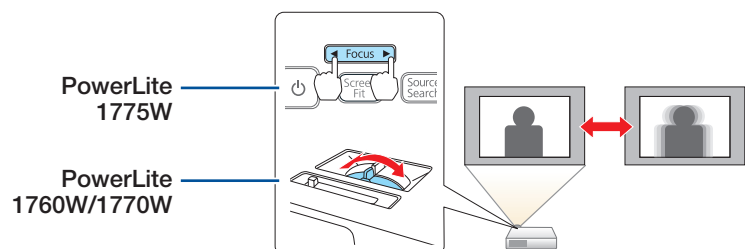


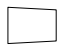
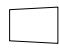
- PowerLite 1775W :** Appuyez sur les boutons **Focus** pour rendre l'image plus nette.


PowerLite 1760W/1770W : Faites tourner la bague de mise au point jusqu'à ce que l'image soit nette.



- Faites tourner la bague de zoom pour réduire ou agrandir l'image.

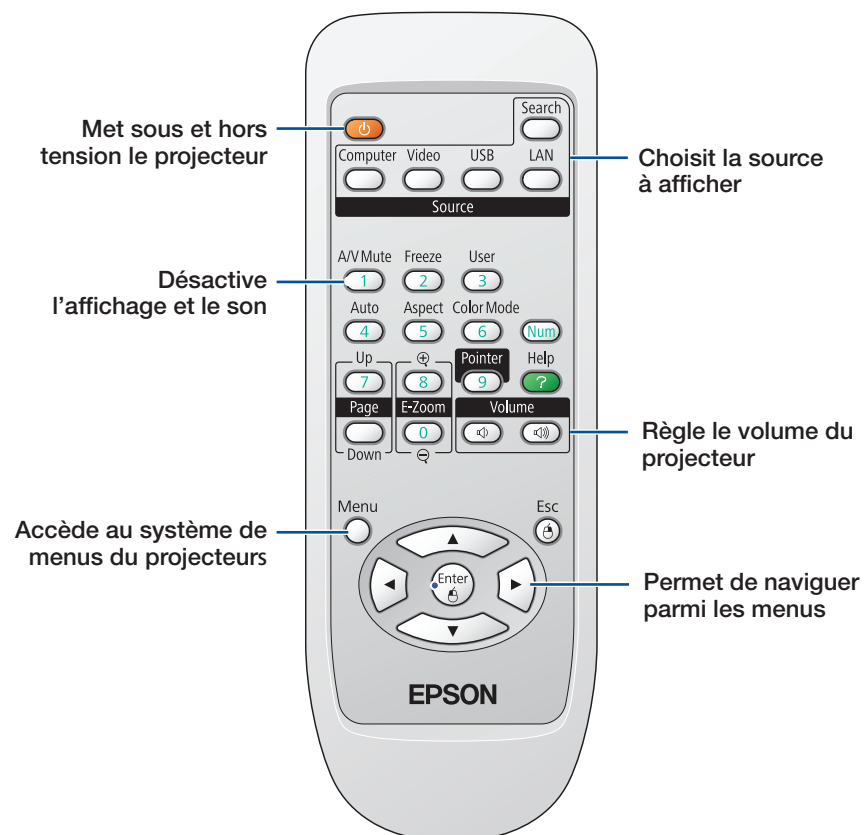
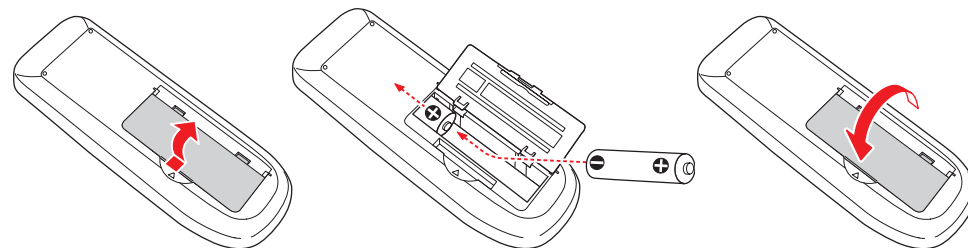


- Si votre image ressemble à  ou à , le projecteur est décalé vers un côté ou l'autre par rapport au centre de l'écran. Placez le projecteur tout à fait droit devant le centre de l'écran; le projecteur doit être placé perpendiculairement par rapport à l'écran.

- Si votre image ressemble à  ou à , appuyez sur les boutons  ou  du projecteur pour la corriger.

Utilisation de la télécommande

Assurez-vous que les piles sont installées tel qu'illustré (deux piles AA).

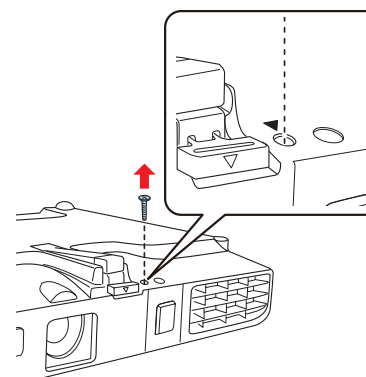


Pour plus d'information sur l'utilisation de la télécommande, consultez le *Guide de l'utilisateur* sur le CD de votre projecteur.

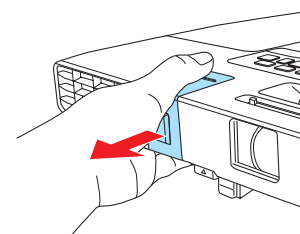
Projection sans fil

Suivez ces étapes pour connecter le projecteur sur un réseau sans fil 802.11g, 802.11b ou 802.11n. Votre ordinateur doit avoir une carte sans fil ou une interface sans fil intégrée et il doit pouvoir tourner sous Windows 7, Windows Vista®, Windows XP Professional x64, Windows XP ou Windows 2000 ou Mac OS® X 10.3 à 10.6.

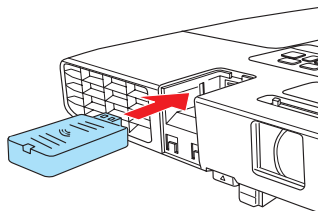
- Mettez le projecteur hors tension et débranchez le cordon d'alimentation.
- Pour installer le module LAN, tournez le projecteur à l'envers et retirez la vis fixant le couvercle du module LAN.



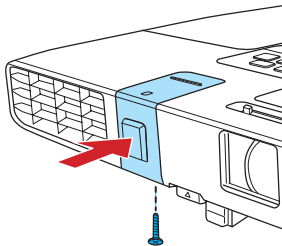
- Retirez le couvercle du module LAN sans fil.



4 Insérez le module LAN sans fil dans le port.



5 Remettez en place le couvercle et serrez la vis que vous aviez retirée pour le fixer.

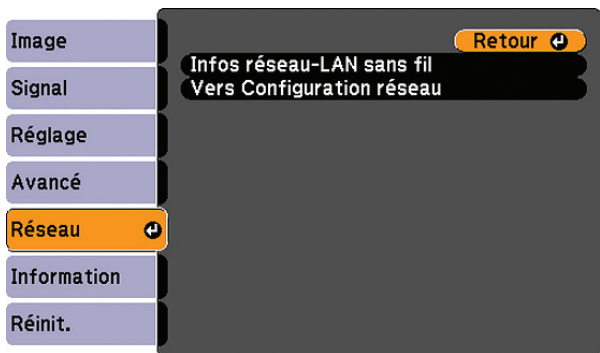


6 Branchez le projecteur et mettez-le sous tension.

7 Pour configurer le projecteur pour votre réseau sans fil, effectuez l’une des étapes suivantes :

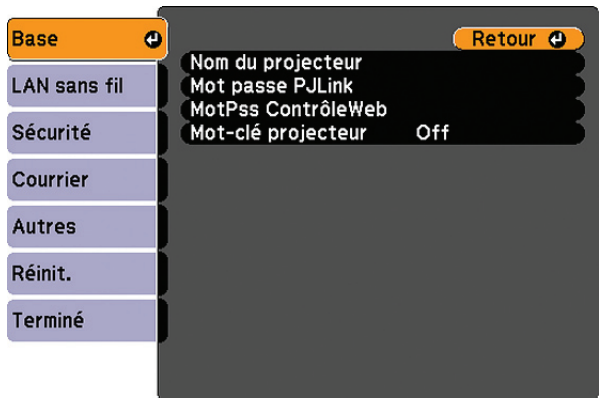
- Si vous utilisez la clé USB Quick Wireless Connection optionnelle (incluse avec le projecteur PowerLite 1775W), insérez-la dans le port USB **TypeA** du projecteur, attendez qu’un message s’affiche, retirez la clé et connectez-la à un port USB sur votre ordinateur. Suivez les directives à l’écran pour installer le pilote et ensuite, exécutez votre présentation. Pour plus de détails, consultez le *Guide de l'utilisateur* sur le CD de votre projecteur.
- Si vous n’utilisez pas la clé, suivez ces étapes.

8 Appuyez sur la touche **Menu** de la télécommande, sélectionnez le menu **Réseau** et ensuite appuyez sur **Enter**.



9 Choisissez **Vers Configuration réseau** et appuyez sur **Enter**.

10 Sélectionnez le menu **Base** et appuyez sur **Enter**.

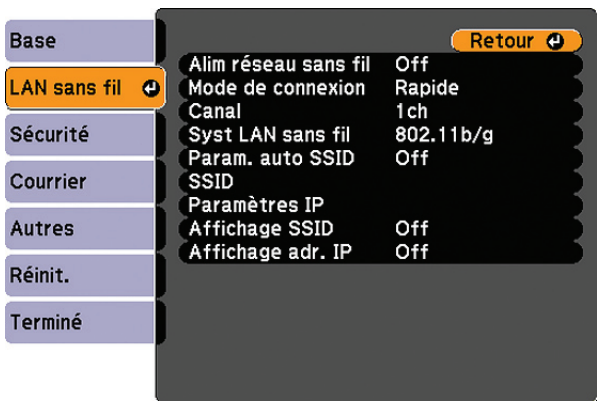


11 Sélectionnez le paramètre **Nom du projecteur** et entrez un nom (jusqu’à 16 caractères) afin d’identifier votre projecteur sur le réseau.

Utilisez le clavier affiché pour entrer les caractères. Appuyez sur les touches fléchées de la télécommande pour mettre les caractères en surbrillance et appuyez sur **Enter** pour les sélectionner.

Remarque : Consultez le *Guide de l'utilisateur sur le CD de votre projecteur* pour obtenir de l'information sur l'ajout de mots de passe.

12 Sélectionnez le menu **LAN sans fil** et appuyez sur **Enter**.



13 Sélectionnez le paramètre **Mode de connexion** et choisissez l’une des options suivantes :

- **Rapide** pour connecter le projecteur à un ordinateur sur le réseau.
- **Avancé** pour connecter le projecteur à plusieurs ordinateurs sur le réseau.

14 Si vous sélectionnez le mode de connexion **Rapide**, sélectionnez le paramètre **Canal** pour votre réseau sans fil et activez le paramètre **Param. auto SSID**.

15 Sélectionnez le type de réseau sans fil que vous utilisez comme paramètre **Sys LAN sans fil**.

16 Si vous sélectionnez le mode de connexion **Avancé**, entrez le SSID du réseau (jusqu’à 32 caractères) comme paramètre **SSID**.

17 Si votre réseau attribue automatiquement des adresses, sélectionnez **Paramètres IP** et activez le paramètre **DHCP**. Si ce n’est pas le cas, désactivez le paramètre **DHCP** et entrez l’information d’**Adresse IP**, de **Masque de ss-rés** et de l’**Adresse passerelle** du projecteur, au besoin.

18 Pour éviter que le SSID et l’adresse IP ne s’affichent dans l’écran d’attente du réseau, configurez les paramètres **Affichage SSID** et/ou **Affichage adr. IP** à **Off**.

19 Voyez la section suivante pour des directives additionnelles.

Installez le logiciel du réseau


Installez le logiciel EasyMP® Network Projection sur chaque ordinateur qui va projeter sur le réseau. Utilisez le CD étiqueté *Epson Projector Software for Meeting & Presentation* pour l’installation de ce programme.

Pour obtenir des directives sur l’installation et l’utilisation du logiciel réseau, consultez le *Guide d'utilisation d'EasyMP Network Projection* sur le CD du projecteur. Ce guide est installé au même moment que le *Guide de l'utilisateur*.

Dépannage


Lorsque l'écran est vide...

Si vous voyez un écran vide ou le message **Pas de signal** s'affiche après avoir mis sous tension votre ordinateur ou source vidéo, vérifiez ce qui suit :

- Assurez-vous que le témoin d'alimentation du projecteur est vert et qu'il ne clignote pas et que la glissière **A/V Mute** est ouverte.
- Appuyez sur la touche **Source Search** du projecteur ou de la télécommande pour sélectionner l'ordinateur comme source d'images.
- Si vous utilisez un ordinateur portable Windows, enfoncez la touche de fonction de votre clavier qui vous permet d'afficher sur un moniteur externe. Cette touche peut également être étiquetée **CRT/LCD** ou peut être identifiée par une icône comme . Il est possible que vous deviez maintenir la touche **Fñ** du clavier de votre ordinateur portable enfoncée au même moment (comme **Fñ + F7**).
- Sous Macintosh, sélectionnez le paramètre **Recopier les écrans** tel que décrit ci-dessous.

Si le projecteur et l'ordinateur portable n'affichent pas la même image...

Windows

Utilisez la touche CRT/LCD ou la touche  tel que décrit ci-dessus. Sur la plupart des systèmes, cette touche vous permet de basculer entre l'écran ACL et le projecteur ou d'afficher sur les deux à la fois.

Si cela ne fonctionne pas, vérifiez les paramètres de votre moniteur afin de vous assurer que les ports de l'écran ACL et du moniteur externe sont activés.

- Windows 7** : À partir du panneau de configuration Windows, sélectionnez **Affichage > Modifier les paramètres d'affichage**.

Windows Vista : Cliquez à droite sur le bureau et sélectionnez **Personnaliser > Paramètres d'affichage**.

Windows XP : À partir du panneau de configuration Windows, sélectionnez **Affichage > Paramètres > Avancé**.

- La procédure à suivre pour régler le paramètre du moniteur peut varier. Il est possible que vous deviez cliquer sur l'onglet ou l'icône **Moniteur** et que vous deviez activer le port du moniteur externe ou le régler comme première source d'affichage. Consultez l'utilitaire d'aide de Windows pour les détails.

Mac OS X

- Sélectionnez **Préférences Système**, et ensuite, sélectionnez **Moniteur** ou **Moniteurs**.

- Sélectionnez **Détecter les moniteurs**.

- Mac OS X 10.6.x** : Cliquez sur **Afficher moniteurs dans la barre de menu**.

Autres versions de Mac OS X : Sélectionnez l'option **Moniteur VGA** ou **Écran à cristaux liquides couleur**, cliquez sur l'onglet **Disposition** ou **Ranger** et cochez la case **Recopier les écrans**. Consultez le manuel de votre ordinateur portable pour les détails.

Comment obtenir de l'aide

Manuels

Pour plus d'information sur l'utilisation du projecteur, installez les manuels du CD de votre projecteur. Vous pouvez consulter les guides en cliquant sur leur icône respectif sur le bureau de votre ordinateur.

Services de soutien téléphonique

Pour utiliser l'assistance technique Epson PrivateLine®, composez le 1 800 637-7661 et entrez le NIP indiqué sur votre carte Epson PrivateLine fournie avec le projecteur. Ce service est offert gratuitement de 6 h à 18 h, heure du Pacifique, du lundi au vendredi, pendant toute la durée de votre garantie. Vous pouvez aussi parler à un spécialiste du soutien pour projecteurs en composant le numéro suivant :

(905) 709-3839, de 6 h à 18 h, heure du Pacifique, du lundi au vendredi.

Les heures et les jours de soutien peuvent être sujets à changement sans préavis. Des frais d'interurbain sont éventuellement à prévoir.

Soutien Internet

Visitez le site Web **www.epson.ca/support** pour obtenir des solutions à des problèmes courants. Vous pouvez y télécharger des utilitaires et de la documentation en français, consulter une foire aux questions et des conseils de dépannage ou envoyer un courriel à Epson (site présenté en anglais seulement).

Enregistrement

Enregistrez votre produit dès aujourd'hui pour obtenir des renseignements sur les mises à jour de produits, les promotions spéciales et les offres s'adressant spécialement à nos clients. Vous pouvez enregistrer le projecteur en utilisant le CD inclus avec votre projecteur ou en ligne à **www.epson.com/webreg**.

Accessoires optionnels

Pour obtenir la liste des accessoires optionnels, consultez le *Guide de l'utilisateur* sur le CD de votre projecteur.

Vous pouvez vous procurer des écrans, des malles et d'autres accessoires auprès d'un détaillant Epson autorisé. Composez le 1 800 463-7766 pour obtenir les coordonnées d'un détaillant près de chez vous. Ou vous pouvez effectuer des achats en ligne à **www.epson.ca**.

EPSON®
EXCEED YOUR VISION



Epson et EasyMP sont des marques déposées et Epson Exceed Your Vision est un logo déposé de Seiko Epson Corporation. PowerLite et PrivateLine sont des marques déposées d'Epson America, Inc.

Avis général : Les autres noms de produit figurant dans le présent document ne sont cités qu'à titre d'identification et peuvent être des marques de commerce de leurs propriétaires respectifs. Epson renonce à tous les droits associés à ces marques.

L'information contenue dans le présent document peut être modifiée sans préavis.

© 2010 Epson America, Inc. 8/10
Pays d'impression : XXXXXX

CPD-28071