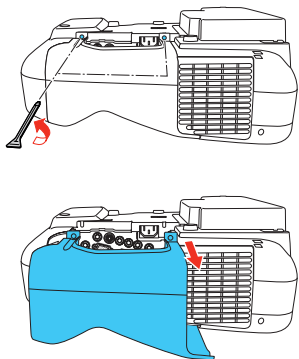


Installation rapide

Avant d'utiliser le projecteur, assurez-vous de lire les instructions de sécurité dans le *Guide de l'utilisateur* sur le CD de votre projecteur.

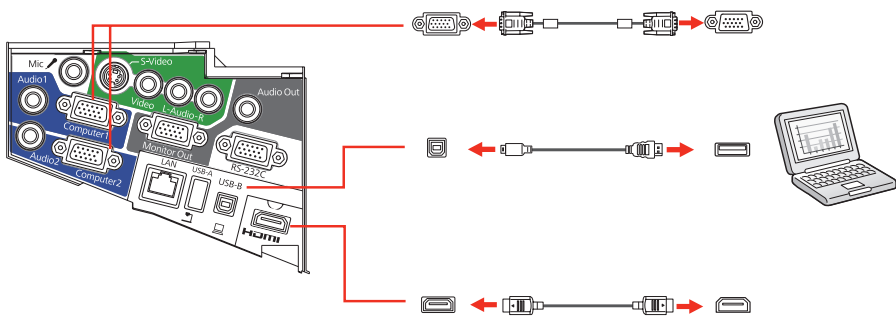
Branchez le projecteur

Avant de brancher le projecteur, vous devez desserrer les vis et retirer le cache-câbles.



Ordinateur

Choisissez parmi les connexions suivantes :



Port USB


Branchez l'extrémité carrée d'un câble USB dans le port USB **USB-B** (carré) du projecteur. Branchez l'extrémité plate du câble dans un port USB de votre ordinateur.

Windows® 2000 SP4 ou version ultérieure : Après avoir mis sous tension le projecteur, suivez les instructions à l'écran pour installer le logiciel EPSON USB Display (**EMP_UDSE.EXE**; seulement lors de la première connexion).

Remarque : Si le logiciel ne s'affiche pas automatiquement, ouvrez **Poste de travail** ou **Ordinateur**, et ensuite, double-cliquez sur **EPSON_PJ_UD**.

Mac OS® X 10.5.1 ou version ultérieure : Après avoir mis le projecteur sous tension, le dossier de configuration pour USB Display s'affiche dans le Finder. Double-cliquez sur **USB Display Installer** et suivez les directives à l'écran pour installer le logiciel EPSON USB Display (seulement lors de la première connexion).

Port du moniteur

Branchez l'une des extrémités d'un câble VGA dans le port **Computer1** ou **Computer2** du projecteur et l'autre extrémité dans le port du moniteur  de votre ordinateur. Si vous utilisez un ordinateur portable, sélectionnez le mode d'affichage externe (consultez la section « Dépannage »). Vous pouvez aussi brancher un câble audio.

Port HDMI

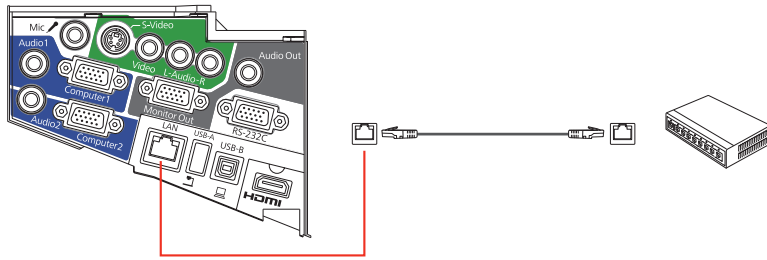
Branchez l'une des extrémités d'un câble HDMI au port **HDMI** du projecteur et l'autre extrémité au port HDMI de votre ordinateur.

Moniteur externe et haut-parleurs

Vous pouvez aussi brancher un moniteur externe et des haut-parleurs externes à votre projecteur afin d'améliorer le son lors de vos présentations. Consultez le *Guide de l'utilisateur* sur le CD de votre projecteur pour obtenir plus de détails.

Réseau (LAN)

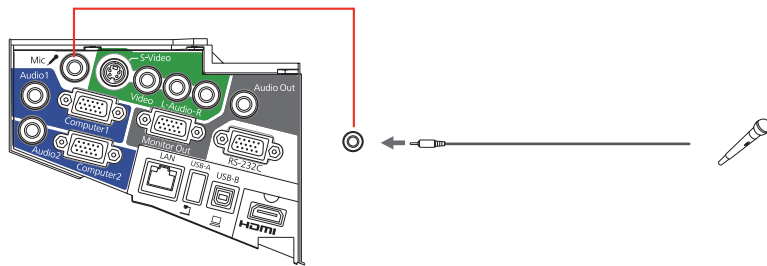
Reliez le projecteur à votre réseau en utilisant un câble Ethernet®. Consultez la section « Projection sur un réseau câblé » pour obtenir plus d'informations.



Remarque : Pour établir une connexion à un réseau sans fil, vous devez installer le module LAN sans fil EPSON optionnel. Pour obtenir plus d'informations, consultez le Guide de l'utilisateur sur le CD de votre projecteur.

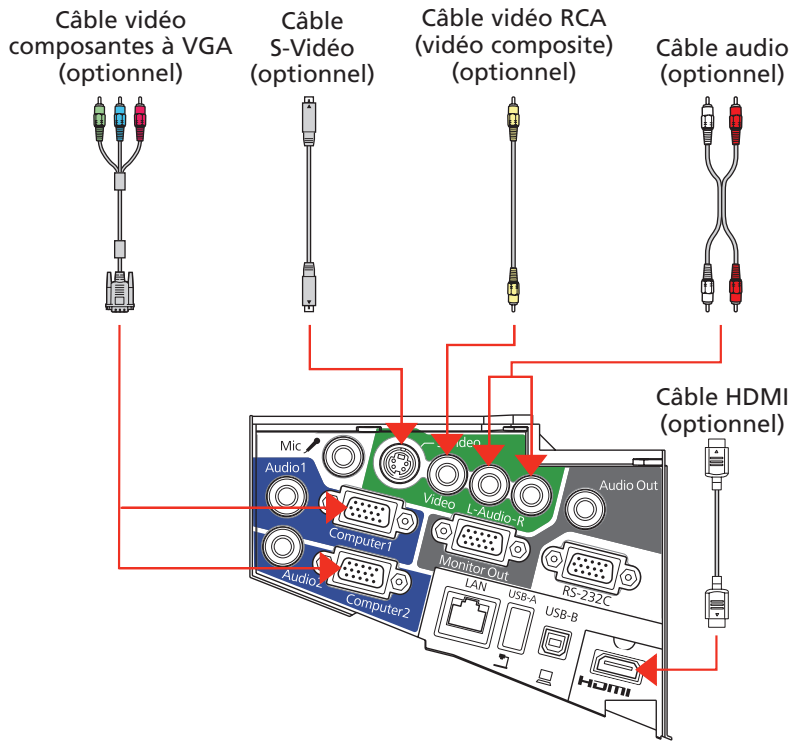
Microphone

Branchez un microphone électrodynamique au port **Mic** en utilisant un câble à mini-prise de 3,5 mm.



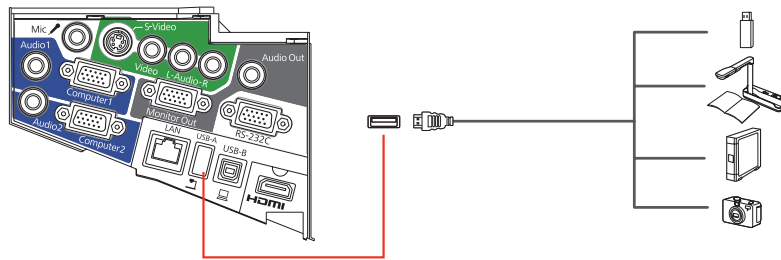
Dispositif vidéo

Branchez jusqu'à 5 dispositifs vidéo et utilisez le bouton **Source Search** du projecteur ou de la télécommande pour basculer d'un dispositif à l'autre. Pour plus d'informations sur la diffusion de son grâce au projecteur, consultez le *Guide de l'utilisateur* sur le CD de votre projecteur.



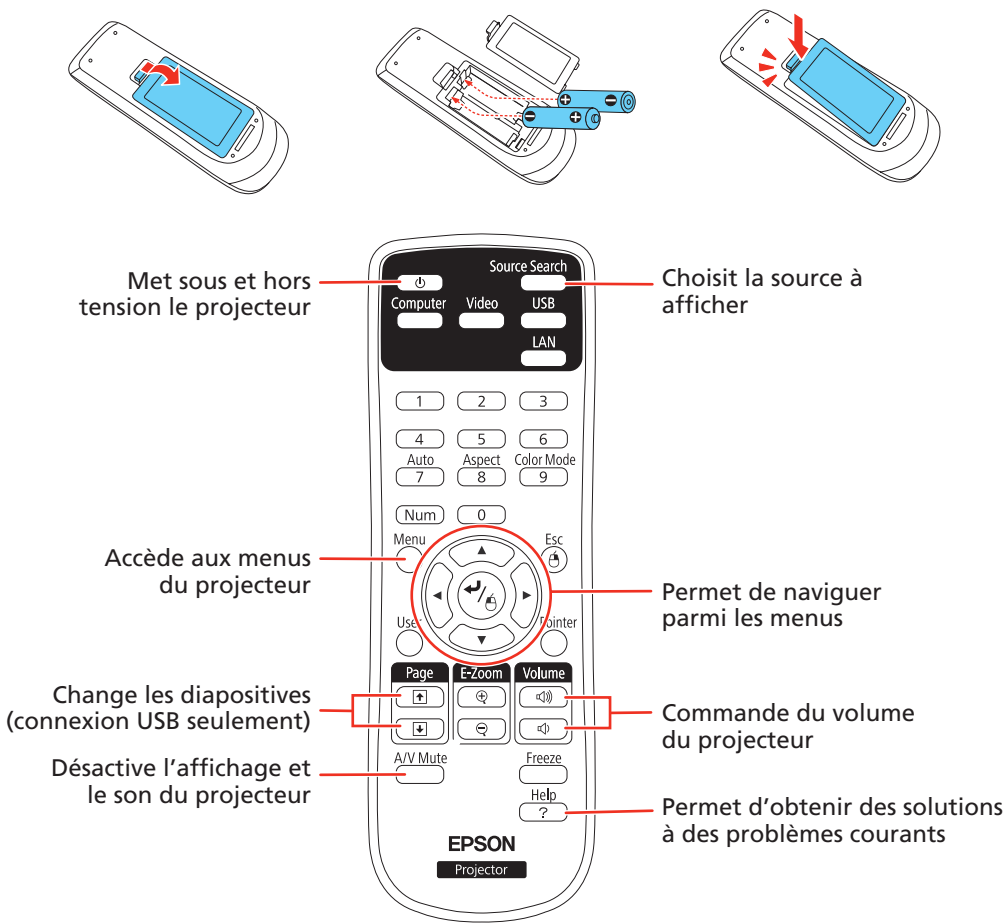
Appareil photo, dispositif USB ou caméra de documents EPSON DC-06

Branchez un appareil photo ou une caméra de documents au port USB **USB-A** (plat) du projecteur.



Utilisation de la télécommande

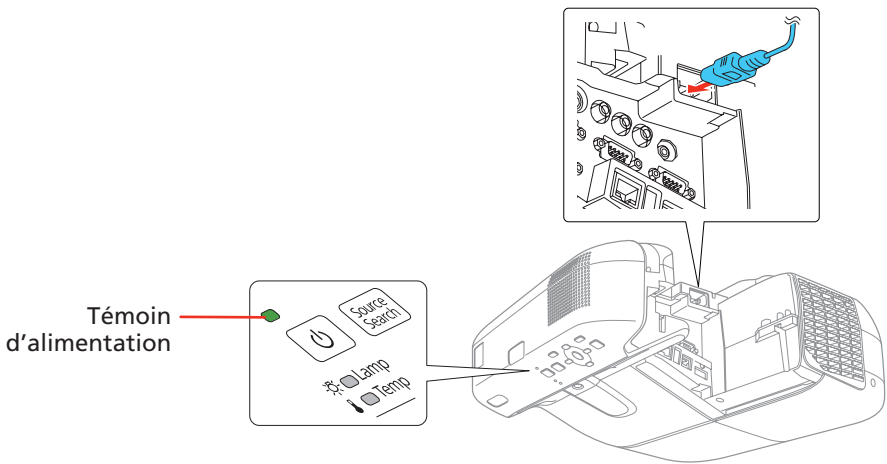
Assurez-vous que les piles sont installées tel qu'illustré (deux piles AA).



Vous pouvez utiliser la télécommande pour actionner le projecteur. Avec le câble USB, vous pouvez aussi utiliser la télécommande comme une souris sans fil. Pour plus d'informations sur l'utilisation de la télécommande, consultez le *Guide de l'utilisateur* sur le CD de votre projecteur.

Mettez le projecteur sous tension

- 1 Mettez l'ordinateur ou la source vidéo sous tension.
- 2 Assurez-vous que le cordon d'alimentation est branché et inséré dans une prise de courant.



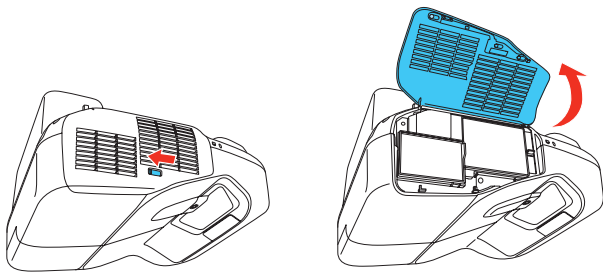
- 3 Appuyez sur le bouton d'alimentation du projecteur ou de la télécommande.

Le témoin d'alimentation clignote en vert, puis, il demeure allumé.

Remarque : Pour mettre le projecteur hors tension, appuyez deux fois sur le bouton d'alimentation.
- 4 Si vous ne voyez pas d'image, appuyez sur le bouton **Source Search** de la télécommande pour sélectionner la source d'images.

Remarque : Si l'écran est toujours vide ou si vous éprouvez des problèmes d'affichage, consultez les conseils de dépannage au verso de la présente affiche.

- 5 Si vous devez mettre au point l'image, faites d'abord glisser le commutateur pour ouvrir le couvercle du filtre à air sur le côté du projecteur. Ensuite, levez ou abaissez le levier de mise au point jusqu'à ce que l'image soit nette.



- 6 La langue par défaut du système de menus est l'anglais. Pour sélectionner une autre langue, appuyez sur le bouton **Menu** de la télécommande. Sélectionnez **Extended** et appuyez sur . Sélectionnez **Language** et appuyez sur . Sélectionnez le français et appuyez sur . Appuyez sur le bouton **Menu** pour quitter le système de menus.

Projection sur un réseau câblé

Si vous devez configurer le projecteur sur votre réseau, consultez la section « Configuration réseau » au verso de cette affiche.

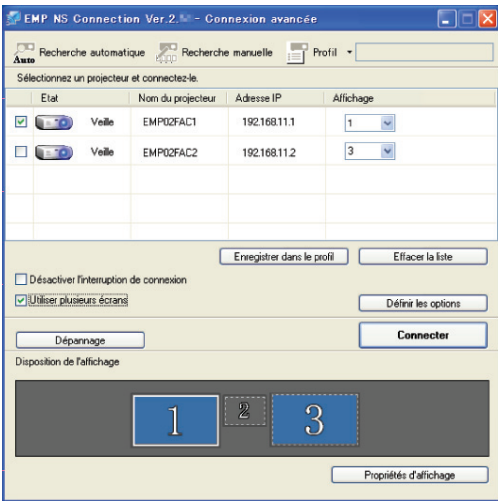
- 1 Appuyez sur le bouton **LAN** de la télécommande. Vous verrez cet écran.



- 2 Lancez EasyMP® Network Projection sur votre ordinateur.

Windows : Sélectionnez ou **Démarrer > Programmes ou Tous les programmes > EPSON Projector > EasyMP Network Projection**.

Mac OS X : Double-cliquez sur l'icône **EasyMP Network Projection** dans le dossier Applications.
- 3 Sélectionnez **Mode Connexion avancée** et cliquez sur **OK**.

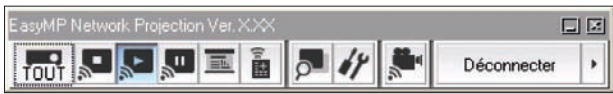


- 4 Sélectionnez le projecteur auquel vous souhaitez vous connecter, puis, cliquez sur **Connecter**.

Si vous ne voyez pas le projecteur que vous souhaitez sélectionner, cliquez sur le bouton **Recherche automatique**.

5 Si l'on vous invite à fournir un mot-clé, saisissez les quatre chiffres affichés dans l'écran d'attente LAN et cliquez sur **OK**.

L'image de votre ordinateur est projetée avec une barre d'outils pouvant être déplacée :



Une fois la présentation terminée, cliquez **Déconnecter** sur la barre d'outils.

Remarque : Pour projeter sans fil, vous devez vous procurer le module LAN sans fil EPSON optionnel. Pour acheter le module LAN sans fil ou d'autres accessoires, consultez la section « Accessoires optionnels » à droite. Pour plus d'informations sur l'utilisation du projecteur sur un réseau, consultez le Guide de l'utilisateur et le Guide d'utilisation EasyMP Network Projection sur le CD de votre projecteur.

Configuration réseau

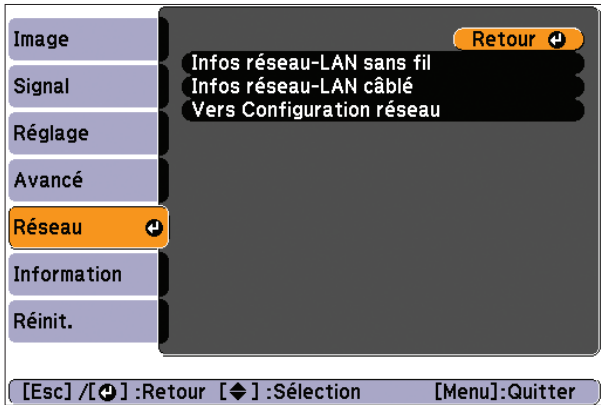
Installez le logiciel EasyMP Network Projection sur chaque ordinateur qui va projeter sur le réseau. Utilisez le CD étiqueté *Epson Projector Software* pour l'installation de ce programme.

Pour obtenir des directives sur l'installation et l'utilisation du logiciel réseau, cliquez sur l'icône sur votre bureau pour accéder au *Guide d'utilisation d'EasyMP Network Projection*. Si vous n'avez pas d'icône pour le Guide d'utilisation d'EasyMP Network Projection, vous pouvez l'installer à partir du CD du projecteur ou visiter le site Web d'Epson (voyez la section « Comment obtenir de l'aide »).

Pour surveiller et commander le projecteur sur votre réseau, téléchargez et installez le logiciel EasyMP Monitor (Windows seulement) et le manuel à partir du site Web d'Epson. Vous pouvez installer un lien vers la page de téléchargements à partir du CD du projecteur ou visiter le site Web d'Epson (voyez la section « Comment obtenir de l'aide »).

Si vous devez configurer le projecteur sur votre réseau, vous pouvez utiliser le système de menus du projecteur.

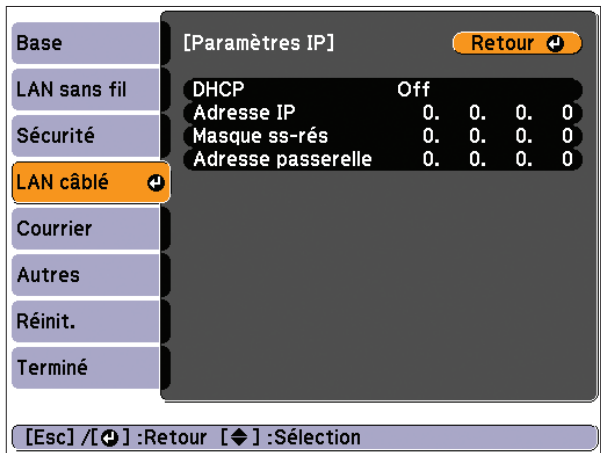
1 Appuyez sur le bouton **Menu** de la télécommande, sélectionnez le menu **Réseau** et ensuite appuyez sur **Enter**.



2 Choisissez **Vers Configuration réseau** et appuyez sur **Enter**.

3 Sélectionnez le menu **LAN câblé** et appuyez sur **Enter**.

4 Choisissez **Paramètres IP** et appuyez sur **Enter**. Un écran similaire au suivant s'affiche :



5 Effectuez l'une des étapes suivantes :

- Si votre réseau attribue automatiquement des adresses, activez le paramètre **DHCP**.
- Si votre réseau n'attribue pas d'adresses automatiquement, désactivez le paramètre DHCP et entrez les paramètres **Adresse IP**, **Masque ss-rés** et **Adresse passerelle** du projecteur, au besoin.

Lorsque vous avez terminé d'entrer une adresse dans le menu de réseau, mettez en surbrillance **Terminé**, et ensuite, appuyez sur le bouton **Enter**. Appuyez sur le bouton **Esc** pour revenir au menu précédent.

6 Lorsque tous les changements nécessaires sont complétés, appuyez sur le bouton **Esc**, sélectionnez **Terminé** et appuyez sur le bouton **Enter** pour enregistrer vos paramètres. Ensuite, appuyez sur le bouton **Enter** de nouveau pour confirmer votre sélection.

7 Appuyez sur le bouton **Menu** pour quitter le système de menus.

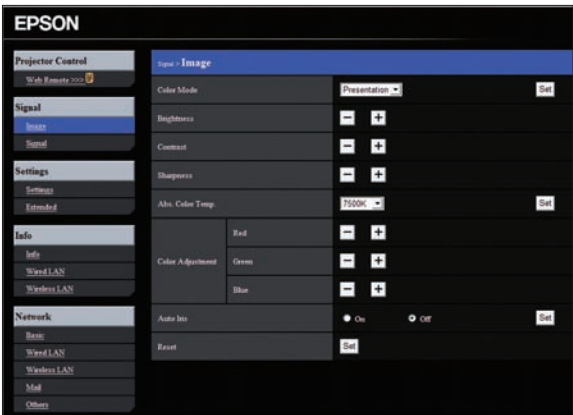
Utilisation de la télécommande Web

Vous pouvez utiliser une télécommande Web standard pour commander le projecteur sur le réseau. Une « télécommande virtuelle » à l'écran de votre ordinateur peut vous permettre d'utiliser plusieurs fonctions similaires à celles que vous effectuez avec la télécommande régulière.

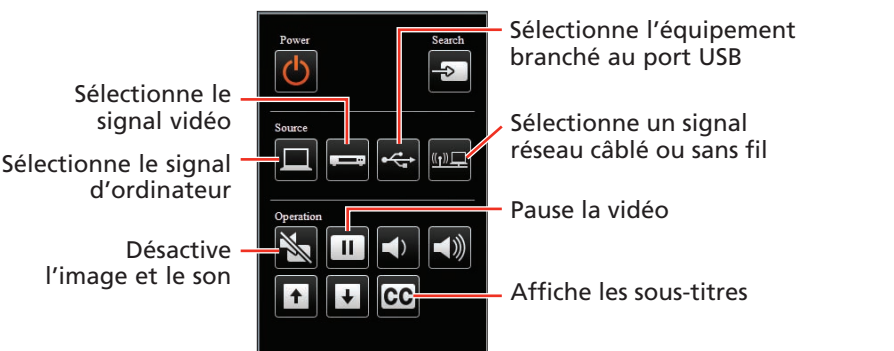
1 Ouvrez votre navigateur Web et entrez l'adresse IP du projecteur que vous souhaitez surveiller dans la fenêtre de votre navigateur.

Si vous n'êtes pas certain de l'adresse du projecteur, mettez le projecteur sous tension et sélectionnez **Infos réseau-LAN câblé** ou **Infos réseau-LAN sans fil** à partir du menu Réseau afin d'afficher l'adresse IP du projecteur. (N'entrez pas les zéros à gauche.)

2 Appuyez sur **Enter**, ou si vous avez réglé un mot de passe de contrôle Web dans le menu Réseau du projecteur, entrez le nom d'utilisateur et le mot de passe, et ensuite appuyez sur **Enter**.




3 À partir du menu Contrôle projecteur, sélectionnez **Web Remote**. Utilisez les boutons à l'écran pour commander le projecteur tel que vous le feriez avec la télécommande.



Dépannage


Lorsque l'écran est vide...

Si vous voyez un écran vide ou que le message **Pas de signal** s'affiche après avoir mis sous tension votre ordinateur, vérifiez ce qui suit :

- Assurez-vous que le témoin d'alimentation du projecteur est vert et qu'il ne clignote pas.
- Appuyez sur le bouton **Source Search** ou sur l'un des boutons de source sur la télécommande pour sélectionner la source d'images.
- Si vous utilisez un ordinateur portable Windows, enfoncez la touche de fonction de votre clavier qui vous permet d'afficher sur un moniteur externe. Cette touche peut également être étiquetée **CRT/LCD** ou peut être identifiée par une icône comme . Il peut être nécessaire d'appuyer sur la touche **Fn** pour valider la sélection.

Si le projecteur et l'ordinateur portable n'affichent pas la même image...

Windows

Utilisez la touche CRT/LCD ou la touche  tel que décrit ci-dessus. Sur la plupart des systèmes, cette touche vous permet de basculer entre l'écran ACL et le projecteur ou d'afficher sur les deux à la fois.

Selon la carte vidéo de votre ordinateur, il peut être nécessaire d'utiliser l'utilitaire Affichage du Panneau de configuration pour vous assurer que l'écran à cristaux liquides et le port du moniteur externe sont activés. Voyez l'aide de votre ordinateur pour obtenir les détails.

Mac OS X

- À partir du menu Apple®, sélectionnez **Préférences Système**, ensuite, sélectionnez **Moniteur** ou **Moniteurs**.
- Assurez-vous que la case **Moniteur VGA** ou **Écran à cristaux liquides couleur** est cochée.
- Cliquez sur **Arranger** ou **Disposition**, et ensuite, assurez-vous que **Recopier les écrans** est sélectionné.

Comment obtenir de l'aide

Manuels

Pour plus d'informations sur l'utilisation du projecteur, installez les manuels du CD de votre projecteur.

Services de soutien téléphonique

Pour utiliser l'assistance technique EPSON® PrivateLine®, composez le 1 800 637-7661 et entrez le NIP indiqué sur votre carte EPSON PrivateLine fournie avec le projecteur. Ce service est disponible durant toute la durée de votre garantie. Vous pouvez aussi parler à un spécialiste du soutien pour projecteurs en composant le 905 709-3839.

Les heures de soutien sont de 6 h à 20 h, heure du Pacifique, du lundi au vendredi et de 7 h à 16 h, heure du Pacifique, le samedi.

Les heures et les jours de soutien peuvent être sujets à changement sans préavis. Des frais d'interurbain sont éventuellement à prévoir.

Assistance Internet

Visitez le site Web **epson.ca/support** pour obtenir des solutions à des problèmes courants. Vous pouvez y télécharger des utilitaires et de la documentation en français, consulter une foire aux questions et des conseils de dépannage ou envoyer un courriel à Epson (site Web présenté en anglais seulement).

Enregistrement

Enregistrez votre produit dès aujourd'hui pour obtenir des renseignements sur les mises à jour de produits, les promotions spéciales et les offres s'adressant spécialement à nos clients. Vous pouvez enregistrer le projecteur en utilisant le CD inclus avec votre projecteur ou en ligne à **www.epson.com/webreg** (site Web présenté en anglais seulement).

Accessoires optionnels

Vous pouvez vous procurer des écrans de projection ou d'autres accessoires auprès d'un revendeur agréé EPSON. Composez le 1 800 463-7766 pour obtenir les coordonnées du revendeur le plus près de chez vous. Ou vous pouvez effectuer vos achats en ligne à **www.epson.ca**.

Produit	N° du produit
Lampe de rechange	V13H010L71
Filtre à air de rechange	V13H134A40
Caméra de documents DC-11	V12H377020
Caméra de documents DC-06	V12H321005
Module LAN sans fil	V12H418P12

