

Guía de instalación

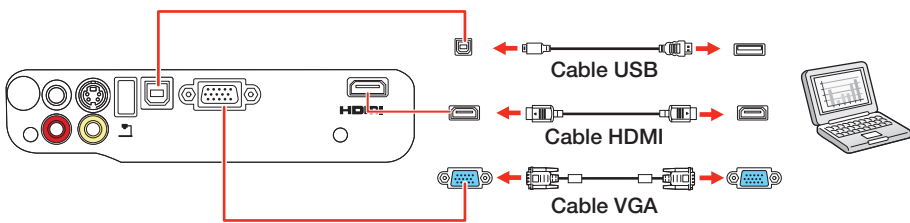
Antes de utilizar el proyector, lea las instrucciones de seguridad que se encuentran en el *Manual del usuario* en formato electrónico (requiere conexión a Internet).

Nota: las ilustraciones muestran el proyector PowerLite® W12+, pero las instrucciones son las mismas para el proyector PowerLite S12+, a menos que se indique lo contrario.

Conecte el proyector

Elija una de las siguientes conexiones. Consulte las siguientes secciones o el *Manual del usuario* en formato electrónico para obtener detalles.

Computadora



Puerto USB

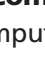
Conecte el extremo cuadrado de un cable USB al puerto USB **TypeB** (cuadrado) del proyector. Conecte el extremo plano del cable a cualquier puerto USB de la computadora.

Windows® 2000 SP4 o posterior: después de encender el proyector, siga las instrucciones en pantalla para instalar el software Epson USB Display (**EMP_UDSE.EXE**; sólo se requiere cuando conecta el proyector por primera vez). Si la pantalla del software no aparece automáticamente, abra **Mi PC** o **Equipo**, luego haga doble clic en **EPSON_PJ_UD**.

Mac OS® X 10.5.1 o superior: después de encender el proyector, la carpeta de configuración del software USB Display aparece en el Finder. Haga doble clic en el instalador **USB Display Installer** y siga las instrucciones en pantalla para instalar el software Epson USB Display (sólo se requiere cuando conecta el proyector por primera vez).

Nota: si tiene problemas con la instalación del software USB Display, compruebe que el ajuste **USB Type B** en el menú **Extendida** del proyector esté configurado en **USB Display**. Consulte el Manual del usuario en formato electrónico para obtener instrucciones.

Puerto de monitor

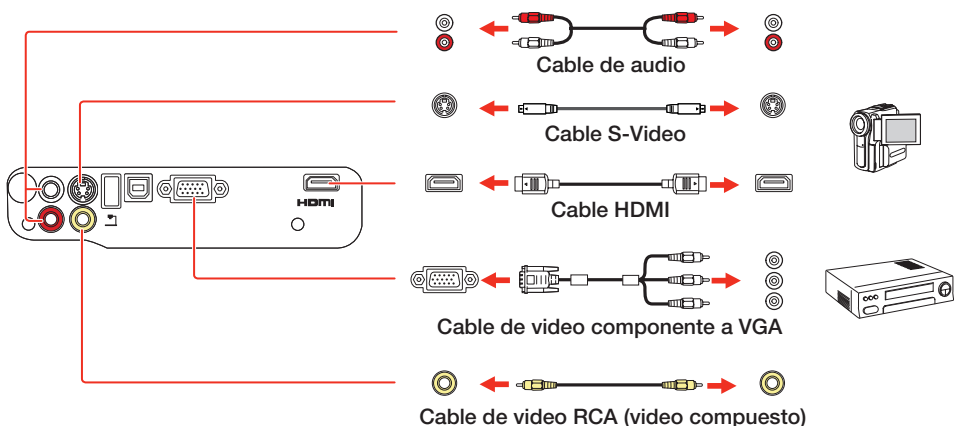
Conecte un extremo de un cable VGA al puerto **Computer** del proyector y el otro extremo al puerto de monitor  de la computadora. Si está utilizando una computadora portátil, configúrela para mostrar imágenes en una pantalla externa (vea la sección "Solución de problemas"). También puede conectar un cable de audio.

Puerto HDMI (PowerLite W12+)

Conecte un extremo de un cable HDMI al puerto **HDMI** del proyector y el otro extremo al puerto HDMI de la computadora.

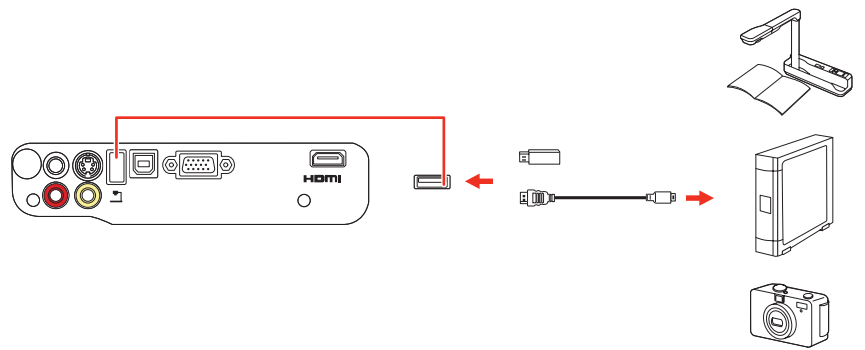
Dispositivo de video

Conecte hasta 4 (PowerLite W12+) o 3 (PowerLite S12+) dispositivos de video y utilice el control remoto para alternar entre ellos. (El proyector PowerLite S12+ no cuenta con conexión HDMI).



Cámara, dispositivo USB o cámara de documentos DC-06 de Epson

Conecte una cámara digital, una unidad flash USB, un dispositivo de almacenamiento USB o una cámara de documentos DC-06 de Epson al puerto plano USB **TypeA** del proyector.



Si conecta una cámara digital, una unidad flash USB o un dispositivo de almacenamiento USB, puede utilizar la función **Slideshow** del proyector para realizar presentaciones de diapositivas. Consulte el *Manual del usuario* en formato electrónico para obtener detalles.

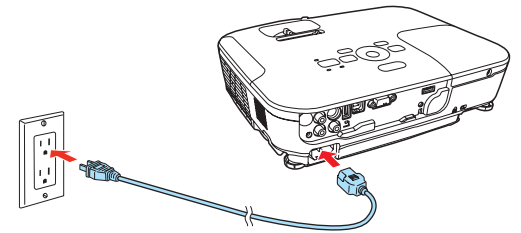
Monitor y altavoces externos (PowerLite S12+)

También puede conectar un monitor y altavoces externos al proyector para mejorar sus presentaciones. Consulte el *Manual del usuario* en formato electrónico para obtener detalles.

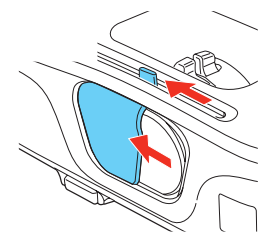
Encienda su equipo


1 Encienda su computadora o fuente de video.

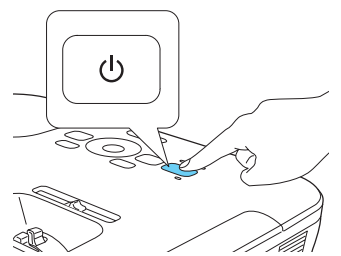
2 Conecte el proyector. El indicador de encendido se ilumina en anaranjado.




3 Abra la tapa corrediza **A/V Mute** completamente.



4 Pulse el botón  de encendido del proyector o del control remoto. El proyector emite un sonido, el indicador de encendido parpadea de color verde y luego permanece encendido.



Nota: para apagar el proyector, pulse el botón  de encendido dos veces, luego desconéctelo. No es necesario esperar a que el proyector se enfríe.

5 El idioma predeterminado del sistema de menús es inglés. Para seleccionar otro idioma, pulse el botón **Menu** del control remoto. Seleccione el menú **Extended** y pulse el botón **Enter**. Seleccione **Language** y pulse el botón **Enter**. Elija su idioma y pulse el botón **Enter**. Pulse el botón **Menu** para salir del sistema de menús.

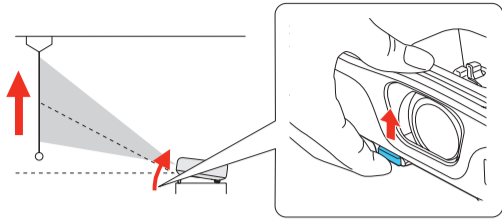
Ajuste la imagen

1 Si no ve una imagen, pulse el botón **Source Search** del proyector o del control remoto para seleccionar la fuente de imagen.

Nota: si aún ve una pantalla en blanco o tiene otros problemas de visualización, consulte las sugerencias de solución de problemas proporcionadas a la derecha.

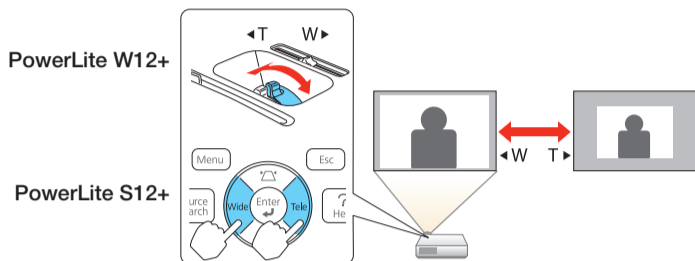


- 2** Para subir la imagen, presione el mecanismo de traba de la pata y levante la parte delantera del proyector. Suelte el mecanismo para bloquear el proyector en la posición deseada.

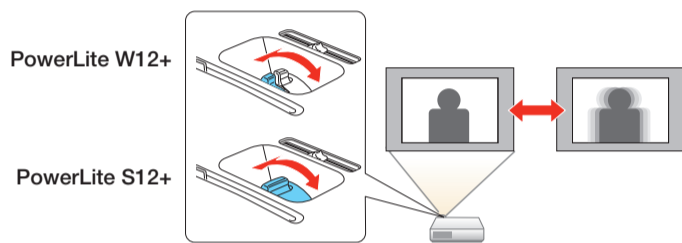




- 3** **PowerLite W12+:** para reducir o ampliar el tamaño de la imagen, gire el anillo de zoom.

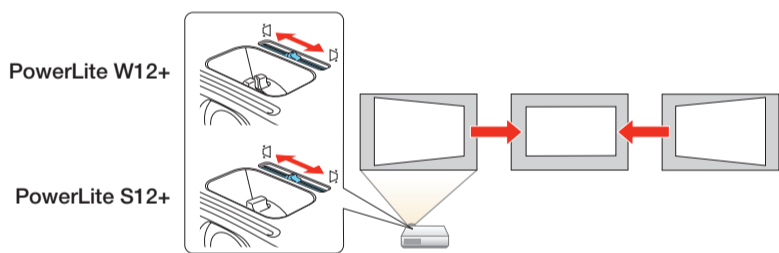
PowerLite S12+: para reducir o ampliar el tamaño de la imagen, pulse los botones **Tele** (reducir) o **Wide** (ampliar) del proyector.







- 4** Gire el anillo de enfoque para hacer la imagen más nítida.



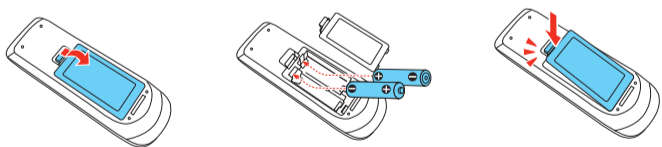
- 5** Si la imagen tiene una apariencia así  o así , el proyector no está centrado con respecto a la pantalla y está inclinado. Utilice el control deslizante horizontal del proyector para corregirla. O bien, coloque el proyector directamente enfrente del centro de la pantalla; debe estar perpendicular con respecto a la pantalla.



- 6** El proyector automáticamente ajusta las imágenes que tienen una apariencia así  o así , pero puede pulsar el botón  o  del proyector para corregirlas si es necesario.

Uso del control remoto


Coloque las pilas tal como se muestra (dos pilas AA).



Para obtener más información sobre cómo usar el control remoto, consulte el *Manual del usuario* en formato electrónico.

Solución de problemas

Si después de encender su computadora o dispositivo de video aparece una pantalla en blanco o aparece el mensaje **Sin Señal**, haga lo siguiente:

- Confirme que el indicador de encendido del proyector esté iluminado de color verde y que no esté parpadeando, y que la tapa corredera **A/V Mute** esté abierta.
- Pulse el botón **Source Search** del proyector o del control remoto para seleccionar la fuente de imagen correcta, si es necesario.
- Si está utilizando una computadora portátil con Windows, pulse la tecla de función del teclado que le permite mostrar imágenes en un monitor externo. Puede denominarse **CRT/LCD** o presentar un icono como . Es posible que tenga que mantener presionada la tecla **Fn** al mismo tiempo (tal como **Fn + F7**). Espere un momento para que aparezca la imagen.
- Si está utilizando una computadora portátil Mac®, abra **Preferencias del Sistema** y seleccione **Pantallas**. Seleccione la opción **Pantalla VGA** o **LCD en color**, si es necesario, luego haga clic en la ficha **Organizar** o **Alineación** y seleccione la casilla de verificación **Pantallas duplicadas**.

Dónde obtener ayuda

Manual

Para obtener más información sobre cómo usar el proyector, haga clic en el icono situado en el escritorio de su computadora para acceder al *Manual del usuario* en formato electrónico (requiere una conexión a Internet). Si no ve el icono del *Manual del usuario*, puede instalarlo desde el CD del proyector, o visite la página de Epson, tal como se describe a continuación.

Soporte telefónico

Puede hablar con un representante de soporte técnico llamando a uno de los siguientes números de teléfono:

Argentina	(54 11) 5167-0300	México	1-800-087-1080
Chile	(56 2) 484-3400	México, D.F.	(52 55) 1323-2052
Colombia	(57 1) 523-5000	Perú	0800-10126
Costa Rica	800-377-6627	Lima	(51 1) 418-0210
Ecuador	(593 4) 604-4220	Uruguay	00040-5210067
		Venezuela	(58 212) 240-1111

Puede incurrir en costos de llamada interurbana o de larga distancia. Si su país no figura en la lista, comuníquese con la oficina de ventas de Epson del país más cercano.

Soporte por Internet

Visite la página www.latin.epson.com para obtener soluciones a los problemas más comunes. Puede descargar utilidades y otros archivos, obtener respuestas a preguntas frecuentes y soluciones a problemas, o enviar un correo electrónico a Epson.

EPSON
EXCEED YOUR VISION



Epson es una marca registrada y Epson Exceed Your Vision es un logotipo registrado de Seiko Epson Corporation. PowerLite es una marca registrada de Epson America, Inc.

Aviso general: el resto de productos que se mencionan en esta publicación aparecen únicamente con fines de identificación y pueden ser marcas comerciales de sus respectivos propietarios. Epson renuncia a cualquier derecho sobre dichas marcas.

La información contenida en la presente está sujeta a cambios sin previo aviso.

© 2011 Epson America, Inc. 5/11
Impreso en XXXXXX

CPD-34853

Quick Setup

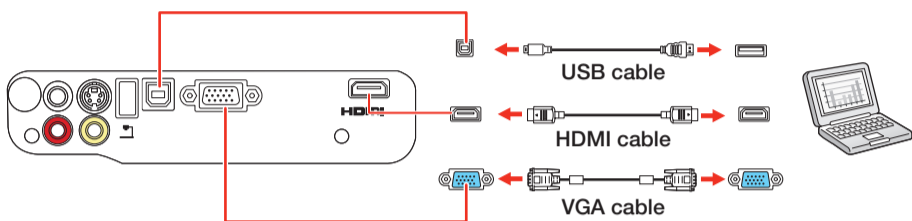
Before using the projector, make sure you read the safety instructions in the online *User's Guide* (requires an Internet connection).

Note: These illustrations show the PowerLite® W12+, but the instructions are the same for the PowerLite S12+, unless otherwise noted.

Connect the projector

Choose from the following connections. See the sections below or the online *User's Guide* for details.

Computer



USB Port


Connect the square end of a USB cable to the projector's **USB Type B** (square) port. Connect the flat end of the cable to any USB port on your computer.

Windows® 2000 SP4 or later: After turning on the projector, follow the on-screen instructions to install the Epson USB Display software (**EMP_UDSE.EXE**; only on first connection). If the software screen does not display automatically, open **My Computer** or **Computer**, then double-click **EPSON_PJ_UD**.

Mac OS® X 10.5.1 or higher: After turning on the projector, the setup folder for USB Display appears in the Finder. Double-click **USB Display Installer** and follow the on-screen instructions to install the Epson USB Display software (only on first connection).

Note: If you have problems installing the USB Display software, make sure the **USB Type B** setting in the projector's **Extended** menu is set to **USB Display**. See the online *User's Guide* for instructions.

Monitor Port

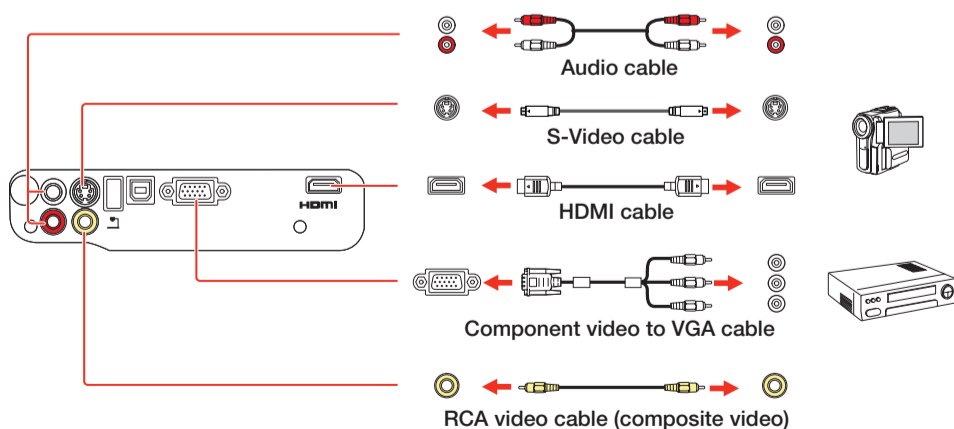
Connect one end of a VGA cable to the projector's **Computer** port, and the other end to your computer's  monitor port. If you are using a laptop, switch it to external display (see "Troubleshooting"). You can also connect an audio cable.

HDMI Port (PowerLite W12+)

Connect one end of an HDMI cable to the projector's **HDMI** port and the other end to an HDMI port on your computer.

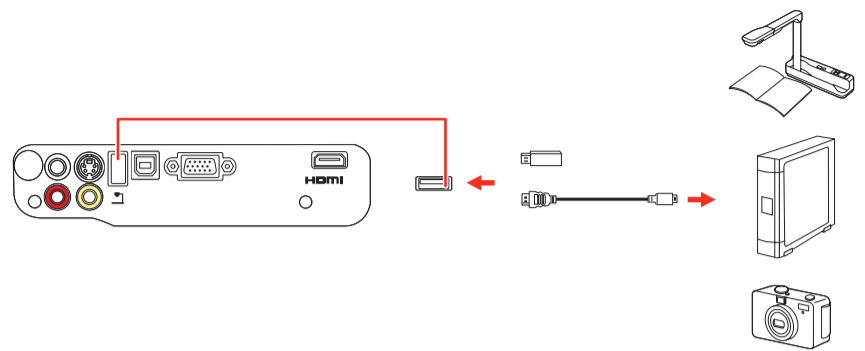
Video Device

Connect up to 4 (PowerLite W12+) or 3 (PowerLite S12+) video devices and use the remote control to switch between them. (HDMI is not available for the PowerLite S12+.)



Camera, USB Device, or Epson Document Camera DC-06

Connect a digital camera, USB flash drive, USB storage device, or Epson document camera DC-06 to the projector's USB **Type A** (flat) port.



If you connect a digital camera, USB flash drive, or USB storage device, you can use the projector's Slideshow feature. See the online *User's Guide* for details.

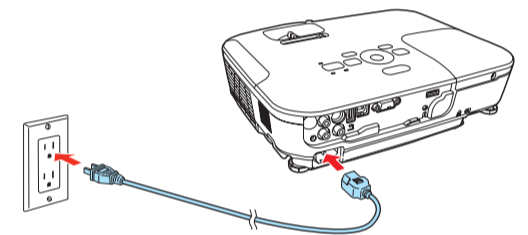
External Monitor and External Speakers (PowerLite S12+)

You can also connect an external monitor and external speakers to your projector to enhance your presentations. See the online *User's Guide* for details.

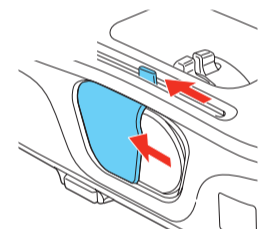
Turn on your equipment


1 Turn on your computer or video source.

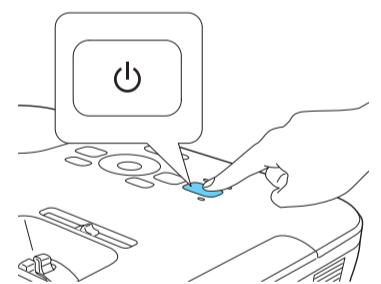
2 Plug in the projector. The power light on the projector turns orange.




3 Open the **A/V Mute** slide all the way.



4 Press the  power button on the projector or remote control. The projector beeps, the power light flashes green, and then stays on.



Note: To shut down the projector, press the  power button twice, then unplug it. You don't have to wait for the projector to cool down.

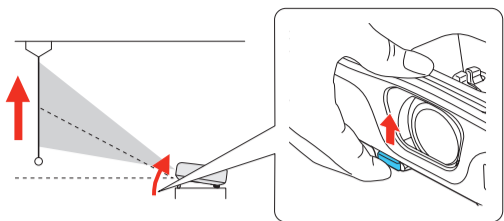
5 The default language of the menu system is **English**. To select another language, press the **Menu** button on the remote control. Select **Extended** and press **Enter**. Select **Language** and press **Enter**. Select your language and press **Enter**. Press the **Menu** button to exit the menu system.

Adjust the image

1 If you don't see an image, press the **Source Search** button on the projector or remote control to select the image source.

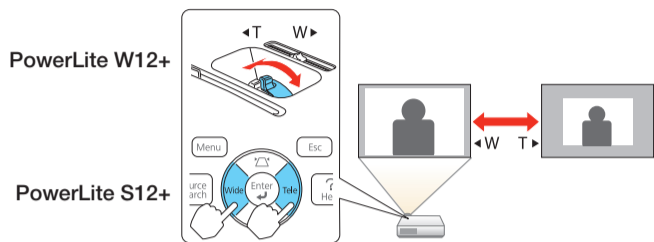
Note: If you still see a blank screen or have other display problems, see the *troubleshooting tips on the right*.

- 2** To raise the image, press the foot release button and lift the front of the projector. Release the button to lock the foot in position.

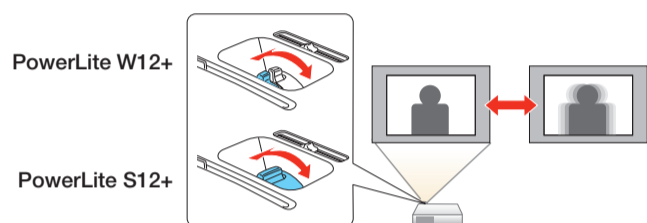




- 3 PowerLite W12+:** To reduce or enlarge the image, turn the zoom ring.

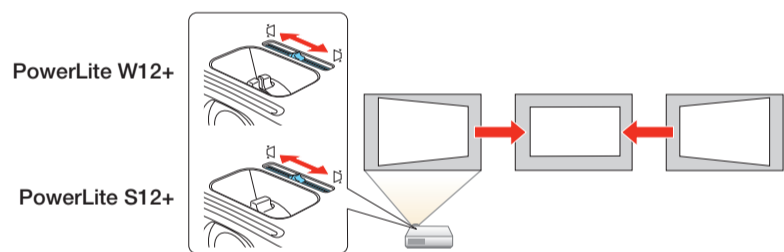
PowerLite S12+: To reduce or enlarge the image, press the **Tele** (reduce) or **Wide** (enlarge) buttons on the projector.



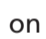



- 4** Turn the focus ring to sharpen the image.



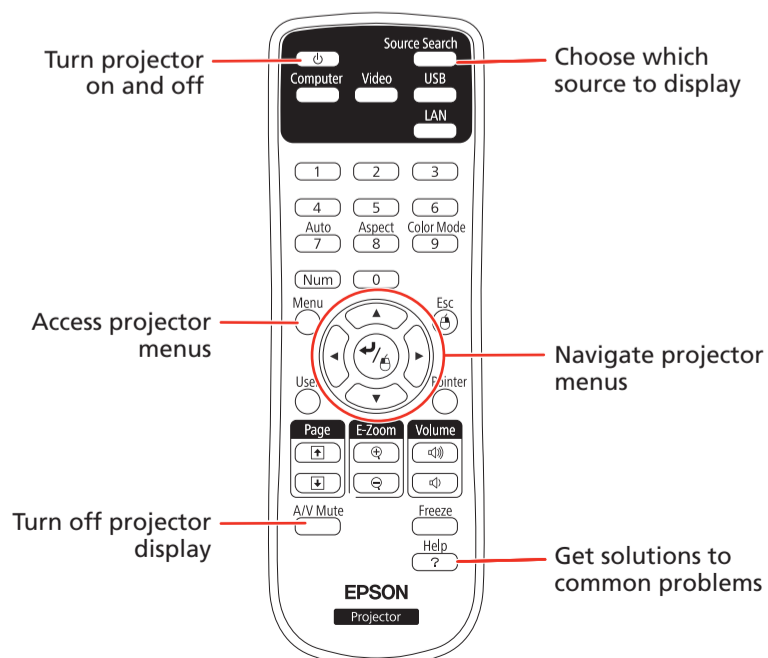
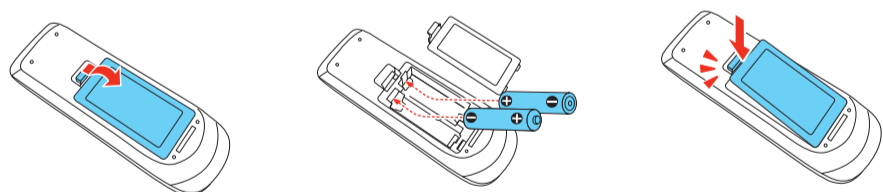
- 5** If your image looks like  or , you've placed the projector off to one side of the screen at an angle. Use the horizontal slider on the projector to correct it. Or place the projector directly in front of the center of the screen, facing the screen squarely.



- 6** Your projector automatically adjusts images that look like  or , but if necessary you can press the  or  button on the projector to correct it.

Using the remote control


Make sure the batteries are installed as shown (two AA batteries).



For more information on using the remote control, see the online *User's Guide*.

Troubleshooting

If you see a blank screen or the **No signal** message after turning on your computer or video device, check the following:

- Make sure the power light on the projector is green and not flashing, and the **A/V Mute** slide is open.
- Press the **Source Search** button on the projector or the remote control to switch to the correct image source, if necessary.
- If you're using a Windows laptop, press the function key on your keyboard that lets you display on an external monitor. It may be labeled **CRT/LCD** or have an icon such as . You may have to hold down the **Fn** key while pressing it (such as **Fn + F7**). Wait a moment for the display to appear.
- If you're using a Mac® laptop, open **System Preferences** and select **Displays**. Select the **VGA Display** or **Color LCD** option if necessary, then click the **Arrange** or **Arrangement** tab, and select the **Mirror Displays** check box.

Where to get help

Manual

For more information about using the projector, click the icon on your desktop to access the online *User's Guide* (requires an Internet connection). If you don't have a User's Guide icon, you can install it from the projector CD or go to the Epson website, as described below.

Telephone Support Services

You may speak with a projector support specialist by dialing:

Argentina	(54 11) 5167-0300	Mexico	1-800-087-1080
Chile	(56 2) 484-3400	Mexico City	(52 55) 1323-2052
Colombia	(57 1) 523-5000	Peru	0800-10126
Costa Rica	800-377-6627	Lima	(51 1) 418-0210
Ecuador	(593 4) 604-4220	Uruguay	00040-5210067
		Venezuela	(58 212) 240-1111

Toll or long distance charges may apply. If your country does not appear above, contact the Epson sales office in the nearest country.

Internet Support

Visit www.latin.epson.com for solutions to common problems (website available only in Spanish and Portuguese). You can download utilities and documentation, get FAQs and troubleshooting advice, or e-mail Epson.

EPSON
EXCEED YOUR VISION



Epson is a registered trademark and Epson Exceed Your Vision is a registered logomark of Seiko Epson Corporation. PowerLite is a registered trademark of Epson America, Inc.

General Notice: Other product names used herein are for identification purposes only and may be trademarks of their respective owners. Epson disclaims any and all rights in those marks.

This information is subject to change without notice.

© 2011 Epson America, Inc. 5/11
Printed in XXXXXX