

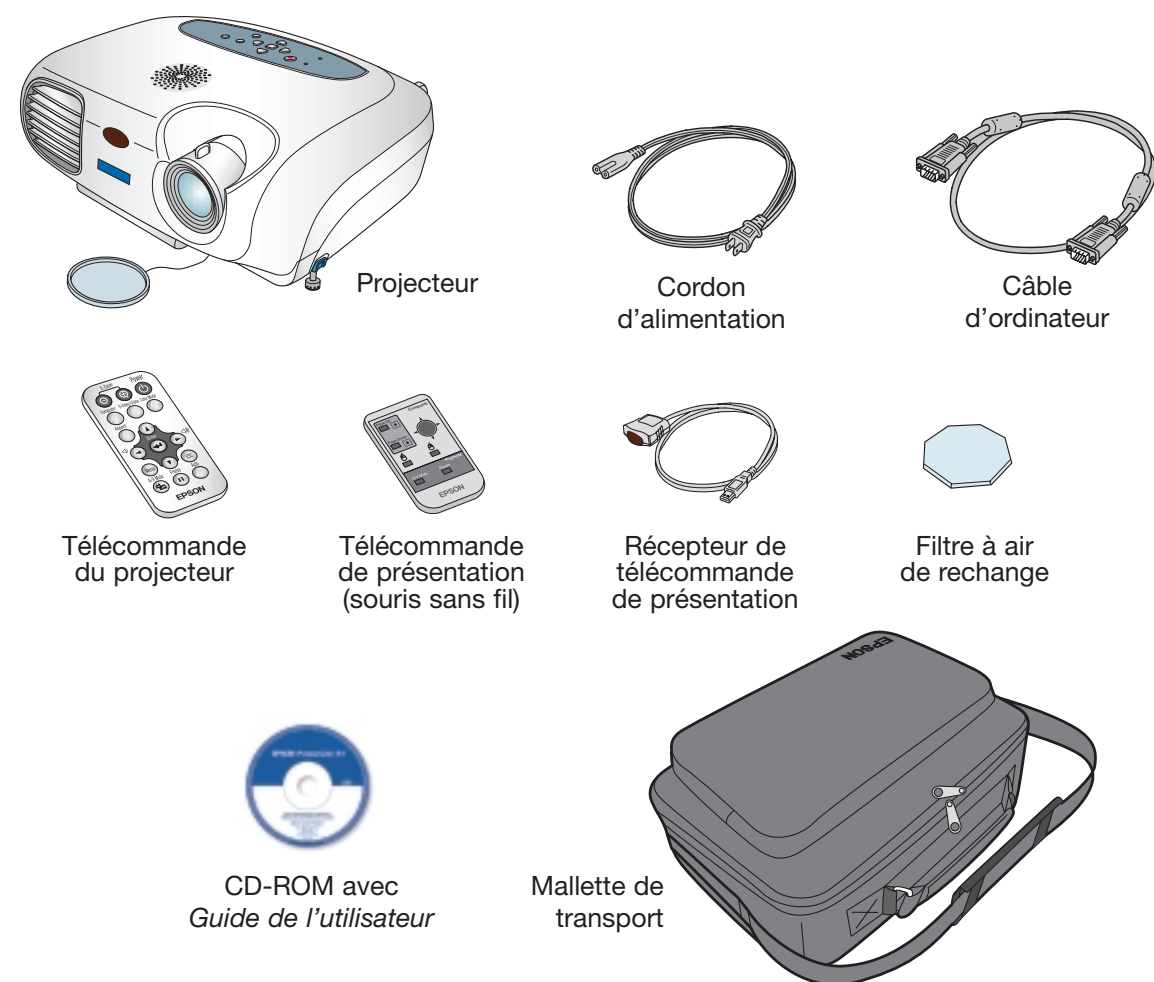
EPSON PowerLite® S1

Installation rapide



1 Déballez le projecteur

Votre projecteur est accompagné des éléments suivants :

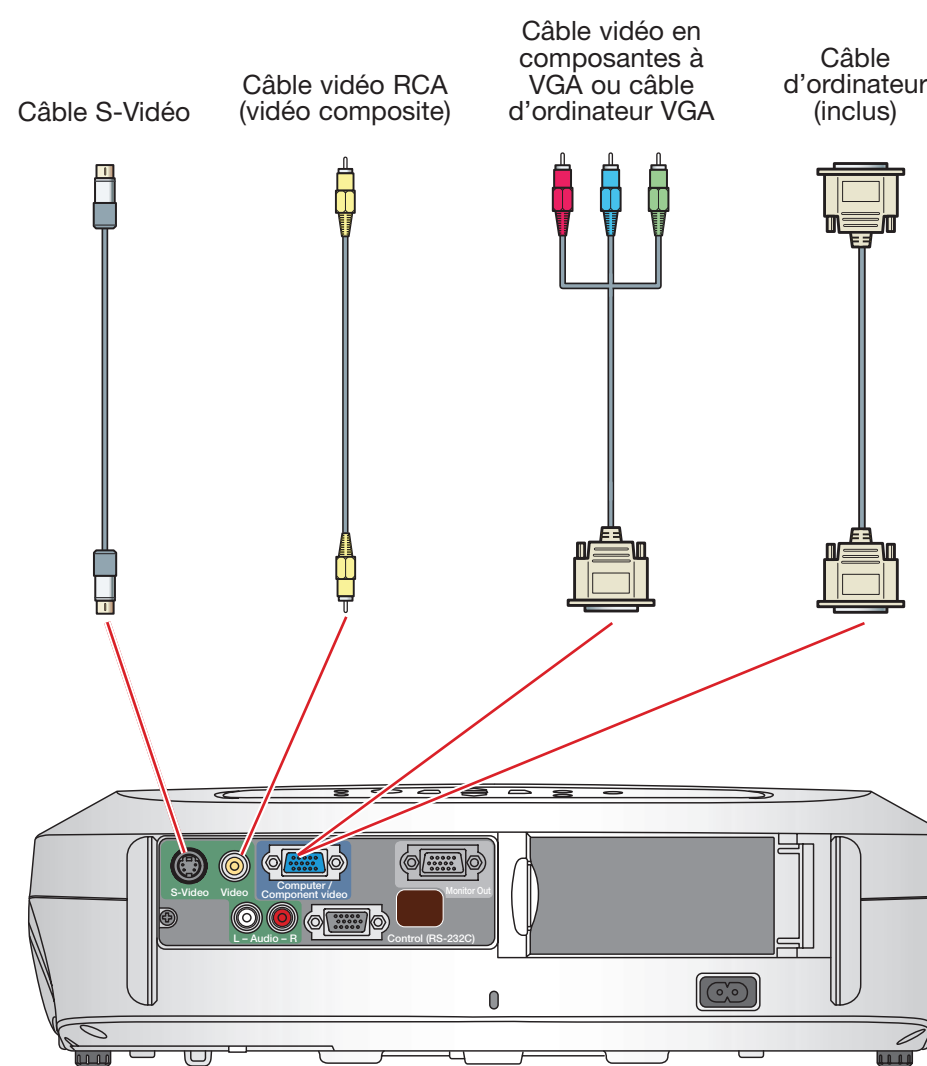


Remarque Pour installer votre *Guide de l'utilisateur* : Introduisez le CD-ROM dans votre lecteur. Si le programme d'installation ne démarre pas automatiquement, double-cliquez sur l'icône de CD-ROM EPSON, puis double-cliquez sur l'icône EPSON. Cliquez sur Français, puis cliquez sur *Guide de l'utilisateur*. (Si vous n'avez pas Adobe® Acrobat® Reader, cliquez sur Adobe Acrobat Reader et suivez les directives qui s'affichent.) Une fois le guide installé, il suffit de double-cliquer sur l'icône PowerLiteS1, sur votre bureau, pour le consulter.

2 Raccordez la source vidéo

Le projecteur possède trois connecteurs vidéo, tel qu'illustrés ci-dessous. Chacun d'eux nécessite un câble de connexion de type différent. Un câble d'ordinateur est inclus. Vous pouvez brancher jusqu'à trois sources vidéo différentes et vous servir de la télécommande pour passer de l'une à l'autre.

- 1 Vérifiez les sorties de vos appareils vidéo. Si un appareil offre plusieurs sorties, utilisez celle qui offre la meilleure qualité. (De la plus basse à la plus haute qualité, les connecteurs du projecteur sont : Computer/Component Video [Ordinateur/vidéo en composantes], S-Video et Composite Video [Vidéo composite].)
- 2 Assurez-vous d'avoir le bon câble pour chaque connexion à réaliser et que les câbles sont assez longs pour votre installation. Si vous souhaitez utiliser un câble plus long que la longueur normale de 1,8 m à 3 m (6 à 10 pi), il est possible que vous ayez besoin d'un amplificateur de distribution.
- 3 Avant de connecter votre équipement, assurez-vous que tous les appareils sont hors tension.
- 4 Connectez vos appareils vidéo au projecteur.

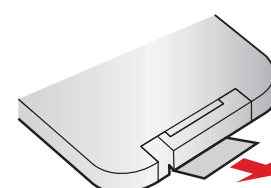


Remarque Pour diffuser du son par l'entremise du projecteur, connectez un câble audio de votre dispositif vidéo aux ports Audio In (Entrée audio) du projecteur. Consultez votre *Guide de l'utilisateur* sur CD-ROM pour les instructions.

3 Préparez la télécommande

Enlevez le ruban isolant qui dépasse du compartiment à piles.

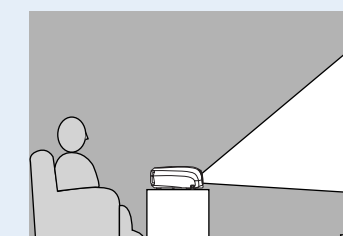
La télécommande est prête à l'emploi.



Remarque Pour utiliser la fonction de souris sans fil du projecteur, vous devez utiliser la télécommande de présentation et son récepteur. Consultez votre *Guide de l'utilisateur* sur CD-ROM pour les instructions.

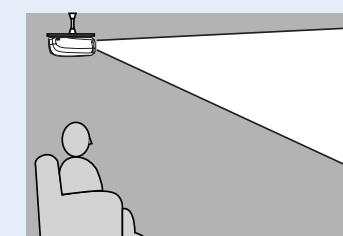
Choisissez un emplacement

Le projecteur peut s'installer de quatre façons différentes. Choisissez la méthode qui vous convient le mieux. Si vous installez le projecteur dans une position arrière ou au plafond, vous devrez sélectionner la bonne option de projection, identifiée ci-dessous, dans le menu Réglage. Consultez votre *Guide de l'utilisateur* sur CD-ROM pour les instructions.



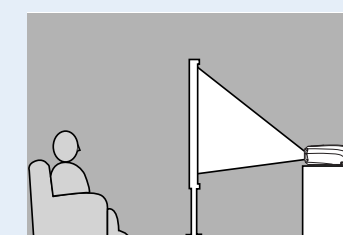
Sur table

Commode pour une projection avant temporaire. Sélectionnez **Avant** dans le menu.



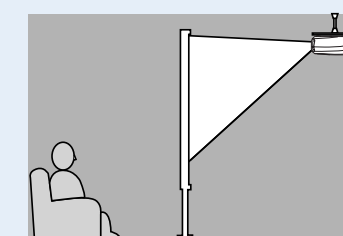
Au plafond

Installation professionnelle recommandée. Sélectionnez **Avant/Plafond** dans le menu.



Arrière

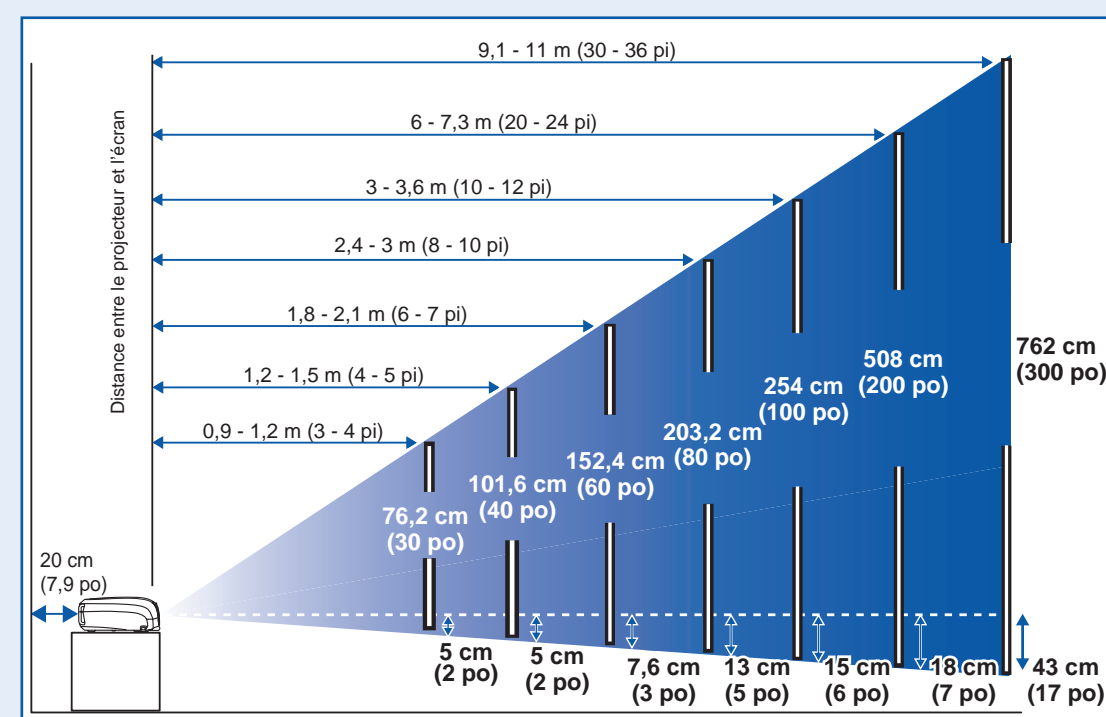
Pour installation permanente derrière un écran translucide. Sélectionnez **Vue de l'arrière** dans le menu.



Arrière/au plafond

Installation professionnelle derrière un écran translucide recommandée. Sélectionnez **Arrière/Plafond** dans le menu.

La distance entre le projecteur et l'écran détermine la taille de l'image. Le diagramme ci-dessous indique la taille approximative de votre image selon la distance entre le projecteur et l'écran.

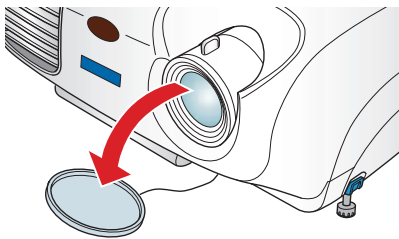


Suite au verso

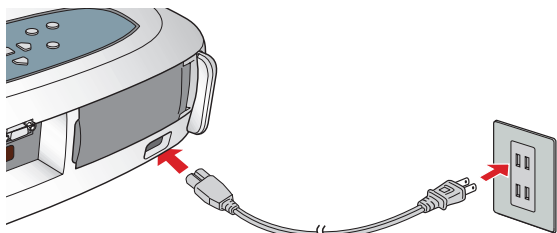


4 Branchez et allumez l'appareil

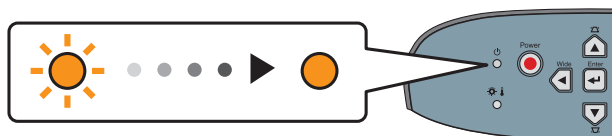
- 1 Retirez le couvre-objectif.



- 2 Branchez une extrémité du cordon d'alimentation dans le projecteur, puis branchez l'autre extrémité dans une prise de courant.

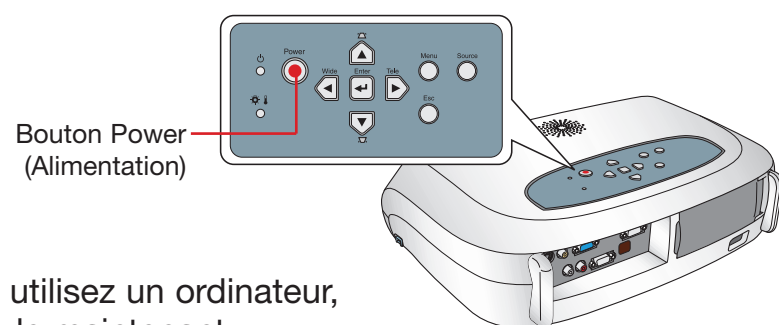


Le témoin d'alimentation s'allume en orange.



- 3 Si vous branchez un appareil autre qu'un ordinateur, allumez votre équipement. (Si vous raccordez le projecteur à un ordinateur, n'allumez-le pas.)

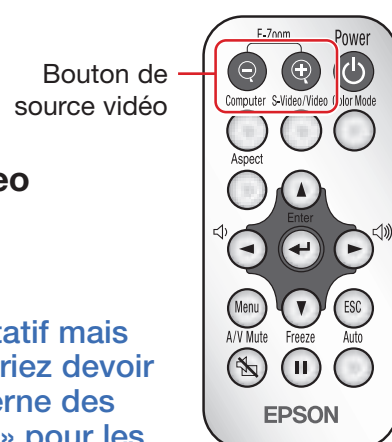
- 4 Appuyez sur la touche **Power** (Alimentation) du projecteur ou de la télécommande. Vous entendez un bip, le témoin d'alimentation clignote en vert, et la lampe du projecteur s'allume après environ 6 secondes.



- 5 Si vous utilisez un ordinateur, allumez-le maintenant.

- 6 Pour choisir un affichage en français, appuyez sur **Menu** , puis appuyez sur la flèche vers le bas pour sélectionner les options **Setting** (Réglage) , **Language** (Langue) , **Français** .

- 7 Lancez votre vidéo ou présentation. Si vous avez raccordé plus d'une source vidéo, appuyez sur la touche **Computer** (Ordinateur) ou **S-Video/Video** de la télécommande du projecteur pour sélectionner la source à afficher.



Remarque Si vous avez raccordé un ordinateur portable mais qu'aucune image ne s'affiche, vous pourriez devoir configurer l'ordinateur pour la sortie externe des signaux. Voyez la rubrique « Dépannage » pour les instructions.

Mise hors tension du projecteur

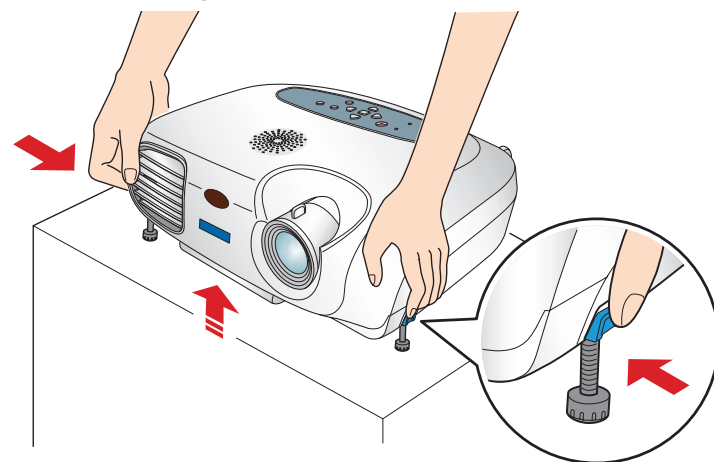
- 1 Quand vous avez fini d'utiliser le projecteur, éteignez d'abord la source vidéo.
- 2 Appuyez sur la touche **Power** (Alimentation) du projecteur ou de la télécommande.
- 3 Lorsque le message de confirmation s'affiche, appuyez de nouveau sur la touche **Power** (Alimentation) . Le témoin d'alimentation clignote en orange pendant que le projecteur refroidit.
- 4 Quand le témoin d'alimentation cesse de clignoter et se fige, débranchez le projecteur.

Mise en garde : Ne débranchez jamais le projecteur pendant que le témoin d'alimentation est vert ou clignote en orange.

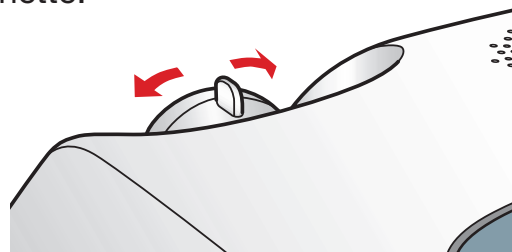
5 Réglez l'image

- 1 Pour hausser l'image, appuyez sur les boutons de réglage des pieds et soulevez le devant du projecteur. Une fois que l'image est placée au bon endroit, relâchez les boutons pour verrouiller les pieds.

Pour redresser l'image, soulevez ou abaissez l'un des pieds.

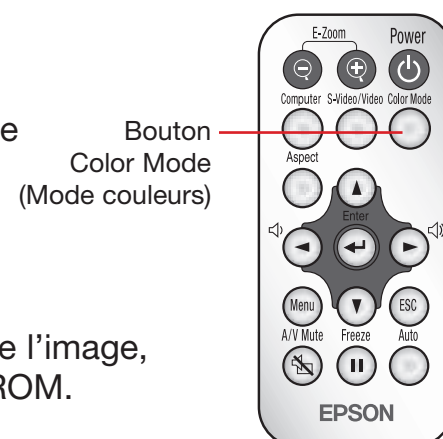


- 2 Faites tourner la bague de mise au point jusqu'à ce que l'image soit nette.



- 3 Si l'image ressemble à ou à , assurez-vous que le projecteur est placé droit devant l'écran. Au besoin, appuyez sur les boutons et du panneau de commande du projecteur jusqu'à ce que l'image soit correcte.

- 4 Pour sélectionner le mode couleurs qui convient le mieux, appuyez sur la touche **Color Mode** (Mode couleurs) de la télécommande du projecteur pour faire défiler les options.



Pour plus d'information sur la mise au point de l'image, consultez votre *Guide de l'utilisateur* sur CD-ROM.

Comment obtenir de l'aide

Services de soutien téléphonique

Pour utiliser l'assistance technique EPSON PrivateLine®, composez le (800) 637-7661 et entrez le NIP qui figure sur la carte PrivateLine Technical Support. Ces services d'aide sont offerts de 6 h à 18 h, heure du Pacifique, du lundi au vendredi, pour toute la durée de la garantie. Pour parler à un spécialiste en matière de projecteurs, composez l'un des numéros suivants :

Canada : (905) 709-3839, de 6 h à 18 h, heure du Pacifique, du lundi au vendredi

É.-U. : (562) 276-4394, de 6 h à 18 h, heure du Pacifique, du lundi au vendredi

Des frais d'interurbain peuvent s'appliquer.

Services de soutien électronique

EPSON offre des services de soutien électronique 24 heures sur 24, à l'adresse <http://support.epson.com>. Pour des conseils, des modèles et des renseignements sur la création de présentations réussies, visitez <http://www.presentersonline.com>. (Disponible en anglais seulement.)

Accessoires

Vous pouvez vous procurer des câbles vidéo, des écrans, des malles de transport et d'autres accessoires auprès d'EPSON en composant le (800) 873-7766 ou en visitant le magasin EPSON Store^{MS} à l'adresse www.epsonstore.com (ventes aux É.-U. seulement). Au Canada, composez le (800) 463-7766 pour obtenir les coordonnées d'un revendeur.

Dépannage

Si vous voyez un écran vide

Si, après avoir allumé votre ordinateur portable, vous voyez un écran vide ou le message **Pas de signal**, procédez aux vérifications suivantes :

- Assurez-vous que le témoin d'alimentation est vert, qu'il ne clignote pas, et que le couvre-objectif a été retiré.
- Éteignez votre ordinateur portable, puis redémarrez-le.
- Si vous avez raccordé plus d'une source informatique et/ou vidéo, il faudra peut-être appuyer sur la touche **Source** sur le dessus du projecteur pour sélectionner votre source vidéo. (Ensuite, attendez quelques secondes que la synchronisation se fasse.)
- Si vous utilisez un ordinateur tournant sous Windows®, enfoncez la touche **Fn** et appuyez sur la touche de fonction qui vous permet d'activer la sortie externe des signaux. Elle peut être identifiée par une icône comme , ou porter le nom CRT/LCD. Ensuite, attendez quelques secondes que la synchronisation se fasse.

Pas de signal (Aide)

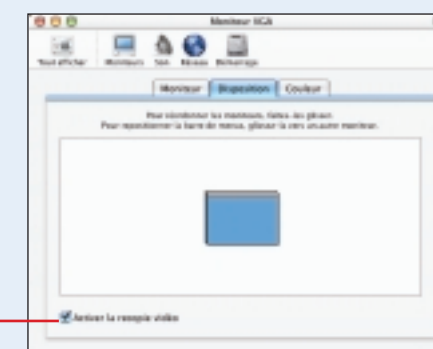
Si le projecteur et l'ordinateur portable n'affichent pas la même image

Si vous utilisez un ordinateur portable tournant sous Windows :

- Sur la plupart des systèmes, la touche ou CRT/LCD vous permet de basculer entre l'écran à cristaux liquides et l'écran de projection, ou d'afficher sur les deux en même temps.
- Vous devrez peut-être vous servir de l'utilitaire Affichage du Panneau de configuration pour activer à la fois l'écran à cristaux liquides et le port de moniteur externe. Consultez la documentation ou l'aide en ligne de votre ordinateur pour des détails.
- Si la fonction d'affichage sur deux écrans est activée dans le Panneau de configuration de Windows, il se pourrait que vous deviez la désactiver.

Si vous utilisez un ordinateur Macintosh® PowerBook® : OS X

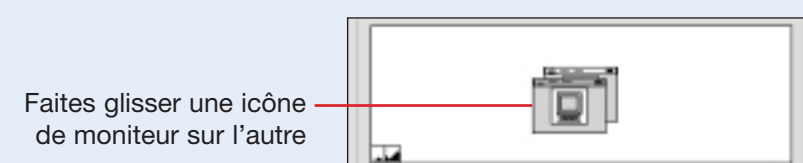
1. Depuis le menu Apple®, sélectionnez **Préférences Système**, puis cliquez sur **Moniteurs**.
2. Sélectionnez **Moniteur VGA** ou **Écran à cristaux liquides couleur**, cliquez sur **Ranger** ou **Disposition**, puis cliquez sur **Recopier les écrans** ou **Activer la recopie vidéo**.



Cliquez ici

OS 9.x ou version antérieure

1. Depuis le menu Apple, sélectionnez **Tableaux de bord**, puis cliquez sur **Moniteurs** ou **Moniteurs et son**.
2. Cliquez sur l'icône .



Faites glisser une icône de moniteur sur l'autre

3. Faites glisser une icône de moniteur sur l'autre pour afficher en même temps sur l'écran de projection et l'écran à cristaux liquides.

Si l'icône qui figure à l'étape 2 n'est pas disponible, vous pourriez devoir sélectionner l'un des paramètres de résolution Simulscan. Consultez l'aide de l'ordinateur pour les instructions.