

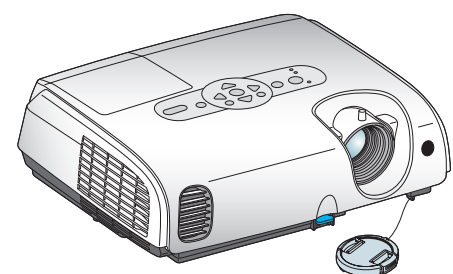
# EPSON PowerLite® S3

## Installation rapide

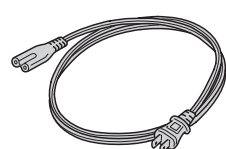


### 1 Déballez le projecteur

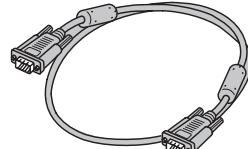
Votre projecteur est accompagné des éléments suivants :



Projecteur



Cordon d'alimentation



Câble d'ordinateur



Télécommande du projecteur



Autocollant de protection par mot de passe



CD-ROM avec Guide de l'utilisateur



Mallette de transport

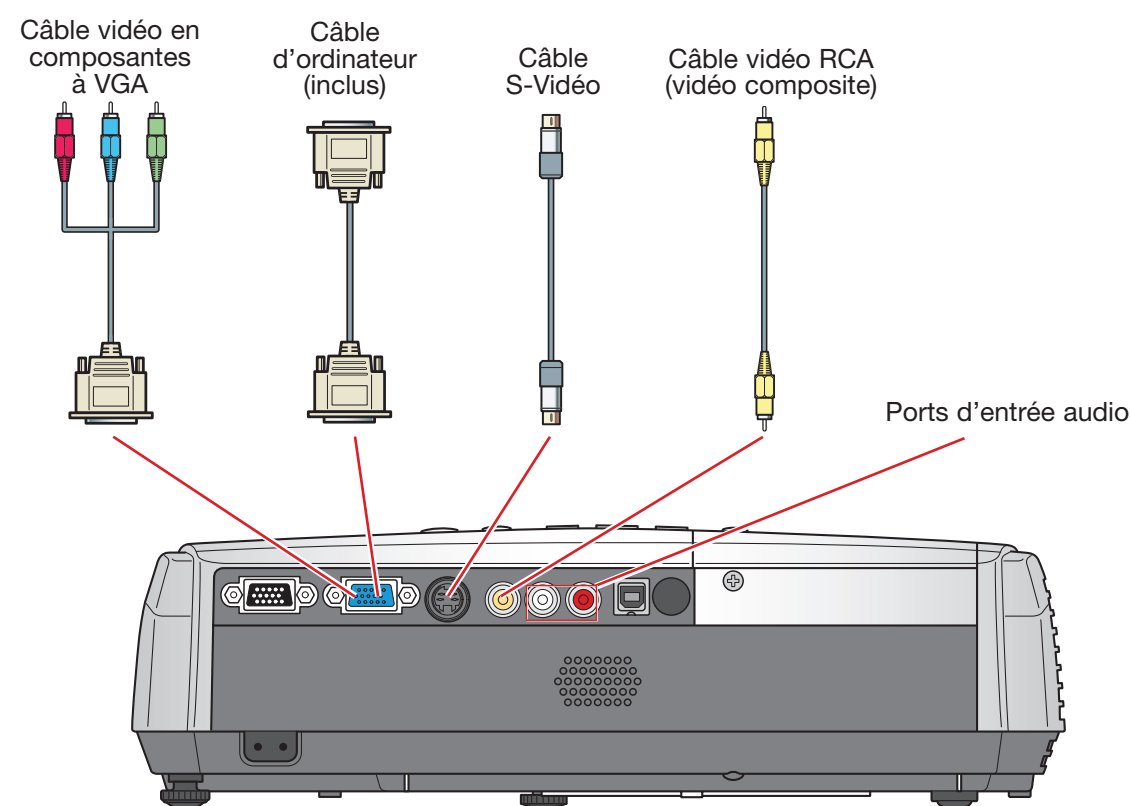


La mallette de transport peut être différente de celle montrée dans l'illustration.

### 2 Raccordez la source vidéo

Le projecteur possède trois connecteurs vidéo, tel qu'illustrés ci-dessous. Chacun d'eux nécessite un câble de connexion de type différent. Un câble d'ordinateur est inclus. Vous pouvez vous procurer des câbles vidéo optionnels auprès d'Epson ou dans un magasin d'articles électroniques. Il est possible de brancher jusqu'à trois sources vidéo différentes et d'utiliser la télécommande pour passer de l'une à l'autre.

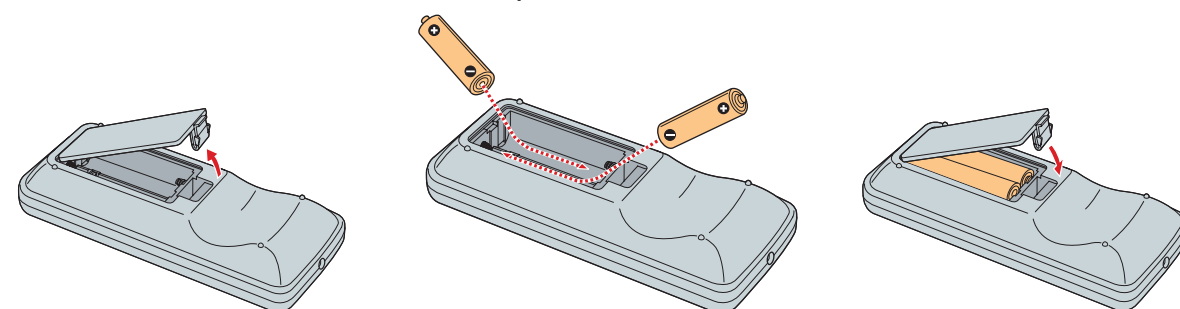
- 1 Vérifiez les sorties de vos appareils vidéo. Si un appareil offre plusieurs sorties, utilisez celle qui offre la meilleure qualité. (De la plus haute à la plus basse qualité, les connecteurs sont : Computer/Component Video [Ordinateur/Vidéo en composantes], S-Video et Composite Video [Vidéo composite].)
- 2 Assurez-vous d'avoir le bon câble pour chaque connexion à réaliser et que les câbles sont assez longs pour votre installation. Si vous souhaitez utiliser un câble plus long que la longueur normale de 1,8 m à 3 m (6 à 10 pi), il est possible que vous ayez besoin d'un amplificateur de distribution. (Des renseignements sur les accessoires figurent au verso.)
- 3 Avant de connecter votre équipement, assurez-vous que tous les appareils sont hors tension.
- 4 Connectez vos appareils vidéo au projecteur.



Pour diffuser du son par l'entremise du projecteur, connectez un câble audio de votre dispositif vidéo aux ports d'entrée audio du projecteur. Consultez votre Guide de l'utilisateur sur le CD-ROM pour les instructions.

### 3 Préparez la télécommande

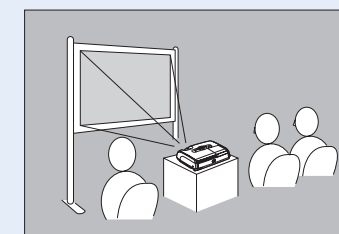
- 1 Retirez le couvercle des piles.
- 2 Insérez les piles.
- 3 Remettez le couvercle en place.



La télécommande est prête à l'emploi.

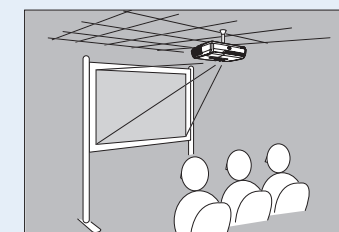
### Choisissez un emplacement

Le projecteur peut s'installer de quatre façons différentes. Choisissez la méthode qui vous convient le mieux. Si vous installez le projecteur pour la rétroprojection ou au plafond, vous devrez sélectionner la bonne option de projection, identifiée ci-dessous, dans le menu Avancé. Consultez votre Guide de l'utilisateur sur le CD-ROM pour les instructions.



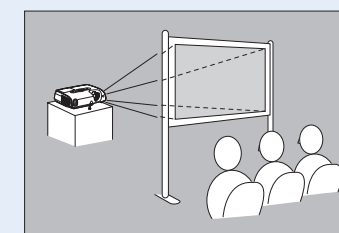
#### Sur table

Commode pour une projection avant temporaire. Sélectionnez **Avant** dans le menu.



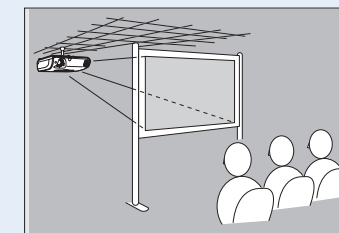
#### Au plafond

Installation professionnelle recommandée. Sélectionnez **Avant/Plafond** dans le menu.



#### Arrière

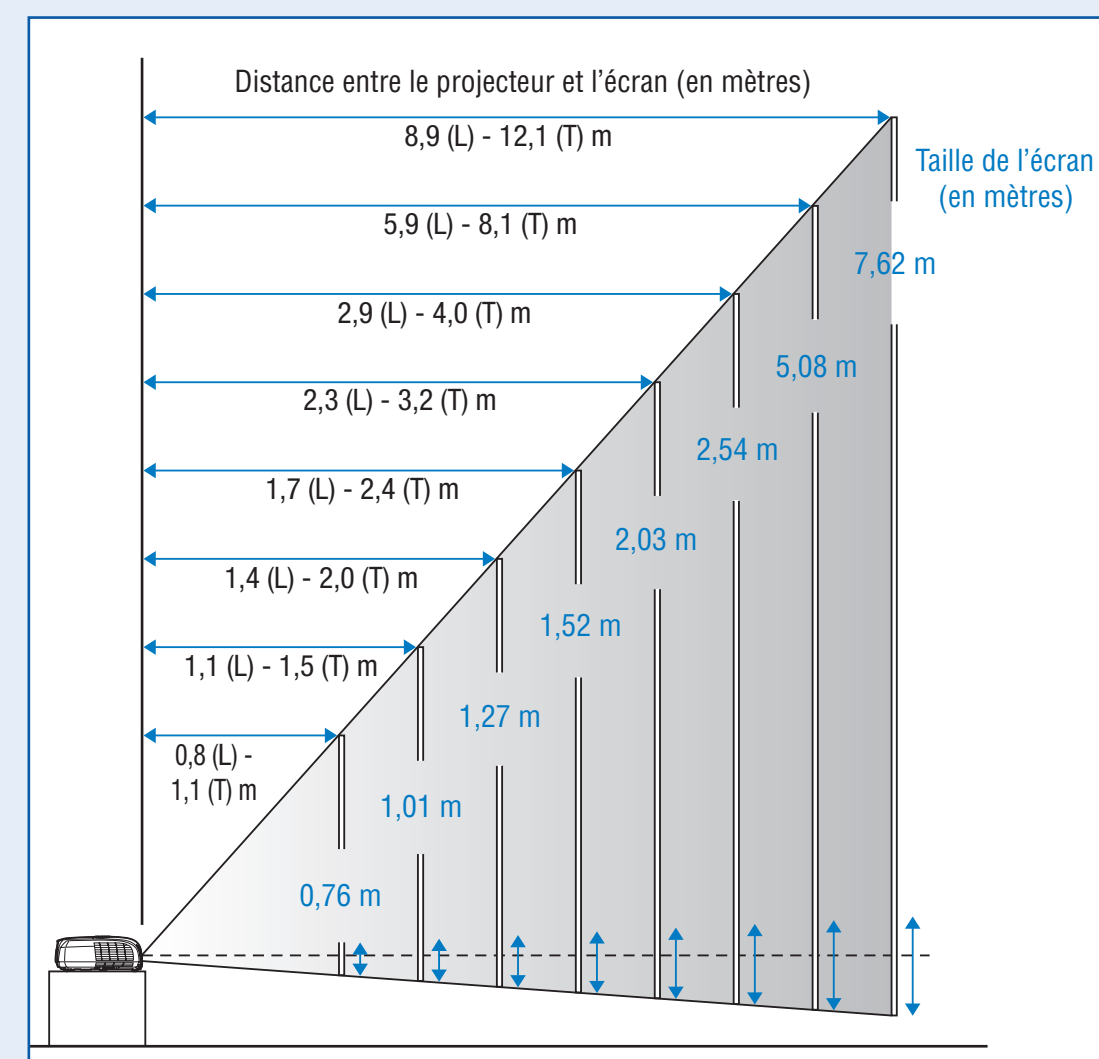
Pour installation permanente derrière un écran translucide. Sélectionnez **Arrière** dans le menu.



#### Arrière/au plafond

Installation professionnelle derrière un écran translucide recommandée. Sélectionnez **Arrière/Plafond** dans le menu.

La distance entre le projecteur et l'écran détermine la taille de l'image. Le diagramme ci-dessous indique la taille approximative de votre image selon la distance entre le projecteur et l'écran.



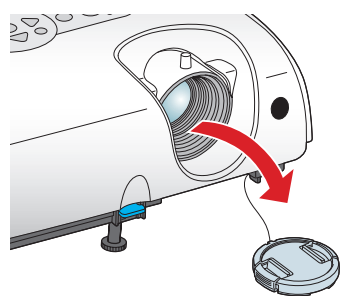
Suite au verso



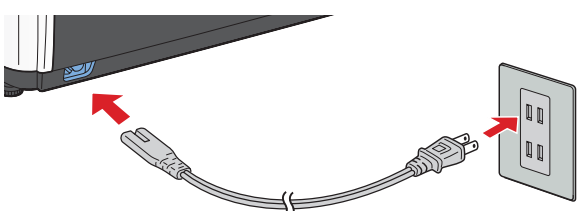


## 4 Branchez et allumez l'appareil

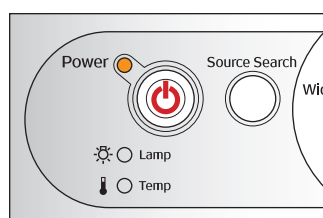
- 1 Appuyez sur les languettes du couvre-objectif pour le retirer.



- 2 Branchez une extrémité du cordon d'alimentation dans le projecteur, puis branchez l'autre extrémité dans une prise de courant.

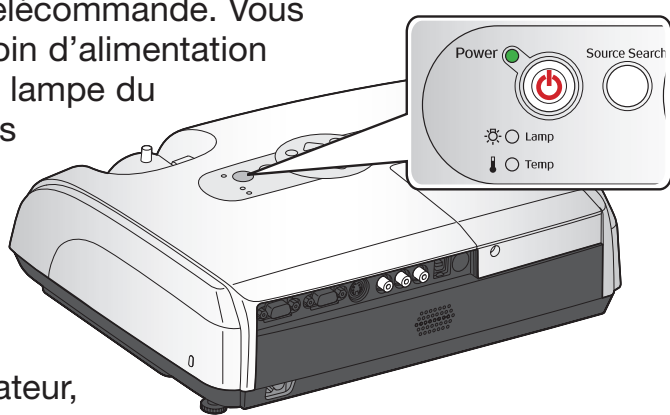


Le témoin d'alimentation s'allume en orange.



- 3 Si vous branchez un appareil autre qu'un ordinateur, allumez votre équipement. (Si vous raccordez le projecteur à un ordinateur, ne l'allumez pas maintenant.)

- 4 Appuyez sur la touche **Power** (Alimentation) du projecteur ou de la télécommande. Vous entendez un bip, le témoin d'alimentation clignote en vert, et la lampe du projecteur s'allume après environ 6 secondes. Le témoin d'alimentation reste au vert.



- 5 Si vous utilisez un ordinateur, allumez-le maintenant.

- 6 Pour choisir un affichage en français, appuyez sur la touche Menu, puis appuyez sur la flèche vers le bas pour sélectionner les options **Extended** (Avancé), **Language** (Langue) et **Français**.

- 7 Lancez votre vidéo ou présentation. Si vous avez raccordé plus d'une source vidéo, appuyez sur la touche **Computer** (Ordinateur) ou **S-Video/Video** de la télécommande du projecteur pour sélectionner la source à afficher.

Touches de source



Remarque

Si vous avez raccordé un ordinateur portable mais qu'aucune image ne s'affiche, il se pourrait que vous deviez configurer l'ordinateur pour la sortie externe des signaux. Voyez la rubrique « Dépannage » pour les instructions.

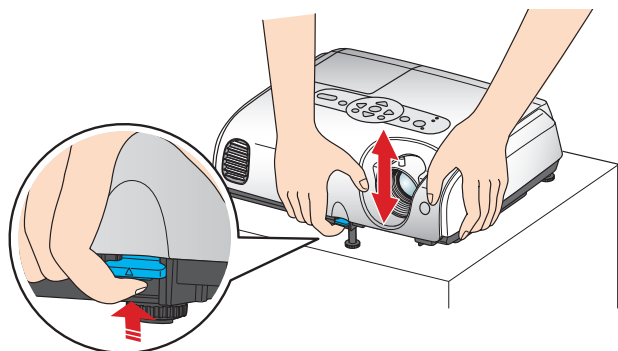
### Mise hors tension du projecteur

- 1 Quand vous avez fini d'utiliser le projecteur, éteignez d'abord la source vidéo.
- 2 Appuyez sur la touche **Power** (Alimentation) du projecteur ou de la télécommande.
- 3 Lorsque le message de confirmation s'affiche, appuyez de nouveau sur la touche **Power** (Alimentation). Le témoin d'alimentation clignote en orange pendant que le projecteur refroidit.
- 4 Quand le témoin d'alimentation cesse de clignoter et se fige en orange, débranchez le projecteur.

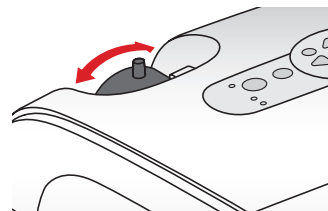
**Mise en garde :** Ne débranchez jamais le projecteur pendant que le témoin d'alimentation est vert ou clignote en orange.

## 5 Réglez l'image

- 1 Pour hausser l'image, appuyez sur le bouton de réglage du pied et soulevez le devant du projecteur. Relâchez le bouton pour verrouiller pied dans la position désirée.



- 2 Faites tourner la bague de mise au point jusqu'à ce que l'image soit nette.



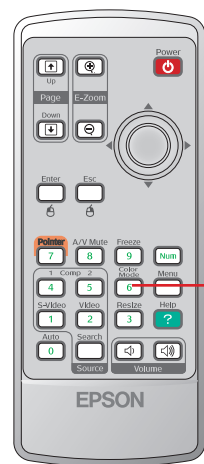
- 3 Si l'image ressemble à □ ou à □, assurez-vous que le projecteur est placé droit devant l'écran. Au besoin, appuyez sur les boutons △ et ▽ du panneau de commande du projecteur jusqu'à ce que l'image soit correcte.

Astuce

Si le projecteur ne peut être placé directement en face de l'écran, servez-vous de la fonction **Décalage image** pour positionner l'image sur l'écran. Consultez votre *Guide de l'utilisateur* sur le CD-ROM.

- 4 Pour sélectionner le mode couleurs qui convient le mieux, appuyez sur la touche **Color Mode** (Mode couleurs) de la télécommande du projecteur pour faire défiler les options.

Pour plus d'information sur la mise au point de l'image, consultez votre *Guide de l'utilisateur* sur le CD-ROM.



Bouton Color Mode (Mode couleurs)

## 6 Installez le Guide de l'utilisateur et enregistrez votre projecteur

- 1 Introduisez le CD-ROM dans le lecteur de l'ordinateur. Si l'installateur ne démarre pas automatiquement, double-cliquez sur l'icône du CD-ROM **EPSON**, puis double-cliquez sur l'icône de l'installateur **EPSON**.

- 2 Sélectionnez **Français** et suivez les instructions à l'écran pour enregistrer votre projecteur.

Remarque

Vous pouvez également enregistrer votre projecteur à l'adresse : [www.epson.com/webreg](http://www.epson.com/webreg). (Site présenté uniquement en anglais.)

- 3 Une fois l'enregistrement terminé, cliquez sur **Guide de l'utilisateur** pour installer le guide.

Si vous n'avez pas déjà Adobe® Reader®, cliquez sur **Adobe Reader** et suivez les instructions qui s'affichent pour installer le programme.

- 4 Une fois le guide installé, il suffit de double-cliquer sur l'icône **Guide de l'utilisateur** sur le bureau de l'ordinateur pour le consulter.

**Enregistrez votre projecteur dès aujourd'hui pour obtenir des renseignements sur les mises à jour de produits, les promotions et les offres s'adressant spécialement à nos clients.**

## Comment obtenir de l'aide

### Services de soutien téléphonique

Pour utiliser l'assistance technique Epson PrivateLine®, composez le (800) 637-7661 et entrez le NIP qui figure sur la carte Epson PrivateLine Support. Ces services d'aide sont offerts de 6 h à 18 h, heure du Pacifique, du lundi au vendredi, pour toute la durée de la garantie. Pour parler à un spécialiste en matière de projecteurs, composez l'un des numéros suivants :

**Canada :** (905) 709-3839, de 6 h à 18 h, heure du Pacifique, du lundi au vendredi  
**É.-U. :** (562) 276-4394, de 6 h à 18 h, heure du Pacifique, du lundi au vendredi

Des frais d'interurbain sont éventuellement à prévoir.

### Services de soutien électronique

Epson offre des services de soutien électronique 24 heures sur 24, à l'adresse <http://support.epson.com>. Pour des conseils, des modèles et des renseignements sur la création de présentations réussies, visitez <http://www.presentersonline.com>. (Disponible en anglais seulement.)

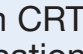
### Accessoires

Vous pouvez vous procurer des câbles vidéo, des écrans, des malles de transport et d'autres accessoires auprès d'un revendeur autorisé de produits Epson. Composez le (800) 463-7766 pour obtenir les coordonnées d'un revendeur.

## Dépannage


### Si vous voyez un écran vide

Si, après avoir allumé votre ordinateur portable, vous voyez un écran vide ou le message Pas de signal, procédez aux vérifications suivantes :

- Assurez-vous que le témoin d'alimentation du projecteur est vert, qu'il ne clignote pas, et que le couvre-objectif a été retiré.
- Éteignez votre ordinateur portable, puis redémarrez-le.
- Si vous avez raccordé plus d'une source informatique et/ou vidéo, il faudra peut-être appuyer sur la touche **Source Search** (Recherche de source) sur le dessus du projecteur pour sélectionner votre source vidéo. (Ensuite, attendez quelques secondes que la synchronisation se fasse.)
- Si vous utilisez un ordinateur tournant sous Windows®, enfoncez la touche **Fn** et appuyez sur la touche de fonction qui vous permet d'afficher sur un moniteur externe. Elle peut être identifiée par une icône comme , ou porter le nom CRT/LCD. Ensuite, attendez quelques secondes que la synchronisation se fasse.

### Si le projecteur et l'ordinateur portable n'affichent pas la même image

#### Si vous utilisez un ordinateur portable tournant sous Windows :

- Sur la plupart des systèmes, la touche  ou CRT/LCD vous permet de basculer entre l'écran à cristaux liquides et l'écran de projection, ou d'afficher sur les deux en même temps.
- Vous devrez peut-être vous servir de l'utilitaire Affichage du Panneau de configuration pour activer à la fois l'écran à cristaux liquides et le port de moniteur externe. Consultez la documentation ou l'aide en ligne de votre ordinateur pour des détails.
- Si vous êtes en mesure d'afficher sur deux moniteurs en même temps, il faudra peut-être désactiver, dans les propriétés d'affichage de Windows, l'option permettant d'agrandir le bureau de l'ordinateur.

#### Si vous utilisez un ordinateur Macintosh® PowerBook® tournant sous OS X :

1. Depuis le menu Apple®, sélectionnez **Préférences Système**, puis cliquez sur **Moniteurs**.
2. Sélectionnez **Moniteur VGA** ou **Écran à cristaux liquides couleur**, cliquez sur **Ranger** ou **Disposition**, puis cliquez sur **Recopier les écrans** ou **Activer la recopie vidéo**.