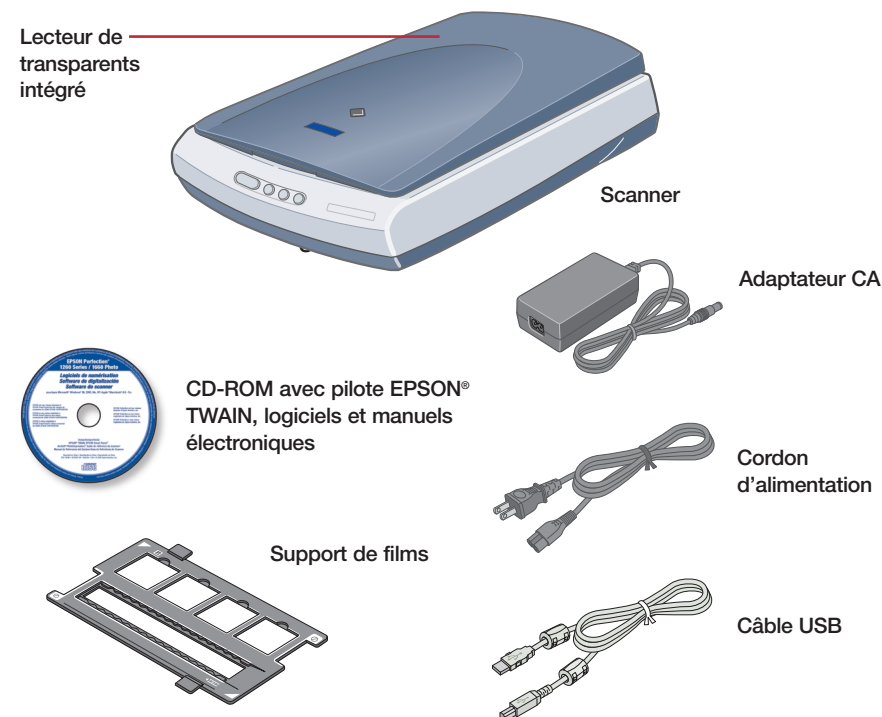


Point de départ



1 Déballiez votre scanner

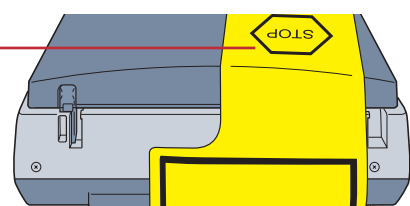
- 1 Vérifiez que vous avez bien les éléments suivants :



Consultez le *Guide de référence du scanner* pour des renseignements sur la numérisation de négatifs et de diapositives.

- 2 Retirez le ruban d'emballage, mais laissez l'étiquette jaune en place pour l'instant.

IMPORTANT!
Laissez l'étiquette jaune en place jusqu'à ce qu'on vous demande de l'enlever.



2 Installez les logiciels

Attendez! Vous devez installer les logiciels avant de connecter le scanner à l'ordinateur. L'installation peut prendre jusqu'à 15 minutes.

N'oubliez pas de fermer toutes les applications en cours d'exécution et de désactiver les programmes antivirus.

Windows®

- 1 Introduisez le CD-ROM de logiciels de numérisation dans le lecteur CD-ROM ou DVD. Le programme d'installation démarre automatiquement.

S'il ne démarre pas automatiquement, ouvrez **Poste de travail**, double-cliquez sur l'icône de CD-ROM **EPSON**, puis double-cliquez sur l'icône **EPSON**.

- 2 Sélectionnez **Français**.

- 3 Lorsqu'un message s'affiche vous demandant de désactiver les programmes antivirus, cliquez sur **OK**.

- 4 Lisez le contrat de licence, puis cliquez sur **J'accepte**.

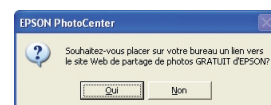
- 5 À l'écran Installation des logiciels, cliquez sur **Installer**.



- 6 Suivez les directives à l'écran pour installer les programmes. Après l'installation de chaque programme, cliquez sur **Suivant** ou sur **Terminer** pour poursuivre. L'installation d'EPSON Smart Panel^{MC} se fait en plusieurs étapes. Si vous avez un logiciel d'assistant numérique (PDA) sur votre système, Presto! PixExpress sera installé.

Attendez que l'installation soit terminée.

- 7 Lorsque le message suivant s'affiche, cliquez sur **Oui** ou sur **Non**.



L'écran suivant s'affiche :



NOTE : Presto! PixExpress ne sera pas installé si aucun logiciel d'assistant numérique n'est présent sur votre ordinateur. Si vous en installez un, vous pourrez installer Scan to PDA et Presto! PixExpress à ce moment-là. Consultez le Guide de référence du scanner pour des instructions.

- 8 Cliquez sur **Quitter**. L'écran d'enregistrement de produit EPSON s'affiche. Sélectionnez **Canada**, puis **Français**.

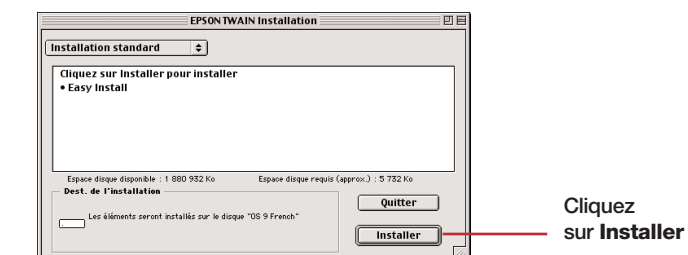
- 9 Suivez les directives à l'écran pour enregistrer votre scanner. Au dernier écran, cliquez sur **Terminé** ou fermez votre navigateur. Puis suivez les instructions de la section 3 pour connecter le scanner à l'ordinateur.

Macintosh®

- 1 Introduisez le CD-ROM de logiciels de numérisation dans le lecteur CD-ROM ou DVD. (Au besoin, double-cliquez sur l'icône de CD-ROM **EPSON** pour ouvrir la fenêtre.)
- 2 Double-cliquez sur l'icône **EPSON**. Sélectionnez **Français**.
- 3 Lorsqu'un message s'affiche vous demandant de désactiver les programmes antivirus, cliquez sur **OK**.
- 4 Lisez le contrat de licence, puis cliquez sur **J'accepte**.
- 5 À l'écran Installation des logiciels, cliquez sur **Installer**.



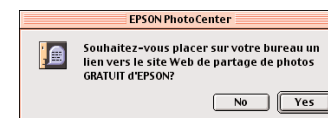
L'écran EPSON TWAIN Installation s'affiche.



- 6 Cliquez sur **Installer**. Une fois l'installation d'EPSON TWAIN terminée, cliquez sur **Redémarrer**. Ne retirez pas le CD-ROM du lecteur. Après le redémarrage de votre Macintosh, vous pouvez installer le reste de vos logiciels.
- 7 Après le redémarrage, double-cliquez sur l'icône de CD-ROM **EPSON** pour ouvrir la fenêtre (au besoin), puis double-cliquez sur l'icône **EPSON**. Sélectionnez **Français**. L'écran suivant s'affiche :



- 8 Cliquez sur **Installer**, puis suivez les directives à l'écran pour installer les programmes. Après l'installation de chaque programme, cliquez sur **Quitter** pour poursuivre. L'installation d'EPSON Smart Panel se fait en plusieurs étapes. Si vous avez un logiciel d'assistant numérique (PDA) sur votre système, Presto! PixExpress sera installé.
- 9 Lorsque le message suivant s'affiche, cliquez sur **Yes (Oui)** ou sur **No (Non)**.



L'écran suivant s'affiche :



NOTE : Presto! PixExpress ne sera pas installé si aucun logiciel d'assistant numérique n'est présent sur votre ordinateur. Si vous en installez un, vous pourrez installer Scan to PDA et Presto! PixExpress à ce moment-là. Consultez le Guide de référence du scanner pour des instructions.

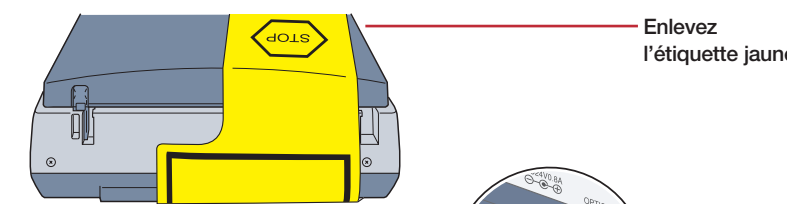
- 10 Cliquez sur **Quitter**. L'écran d'enregistrement de produit EPSON s'affiche. Sélectionnez **Canada**, puis **Français**.

- 11 Suivez les directives à l'écran pour enregistrer votre scanner. Au dernier écran, cliquez sur **Terminé** ou fermez votre navigateur. Puis suivez les instructions de la section 3 pour connecter le scanner à l'ordinateur.

3 Connectez le scanner

Maintenant que vos logiciels sont installés, il est temps de connecter le scanner à l'ordinateur.

- 1 Enlevez l'étiquette jaune située au dos du scanner.



- 2 Branchez le câble du lecteur de transparents intégré dans le connecteur au dos du scanner.

- 3 Faites glisser le verrou de transport complètement à droite.

- 4 Connectez le cordon d'alimentation et l'adaptateur CA, suivant l'illustration.

- 5 Branchez l'adaptateur CA dans le scanner.

- 6 Branchez l'autre extrémité du cordon d'alimentation dans une prise de courant.

Le scanner s'allume et commence à se réchauffer. Le bouton Démarrer à l'avant du scanner clignote. Il cesse de clignoter et reste vert quand le scanner est prêt.

- 7 Branchez le connecteur carré du câble USB dans le port USB du scanner.

- 8 Branchez le connecteur plat du câble USB dans un port USB libre de votre ordinateur.

NOTE : Il se pourrait que votre système ne fonctionne pas correctement si vous utilisez un câble USB autre que celui fourni par EPSON ou si votre scanner est connecté par l'entremise d'un concentrateur.

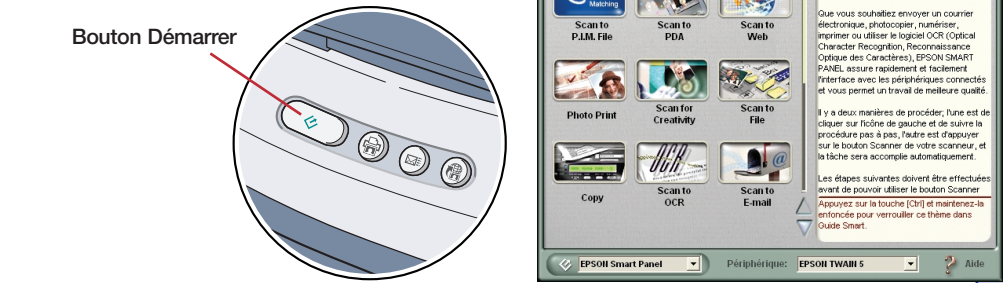
Votre scanner est prêt à numériser. Vous trouverez des instructions étape par étape au verso.

Suite au verso →

Votre première numérisation

- Ouvrez le capot du scanner et placez votre photo face vers le bas sur la vitre d'exposition. Alignez le haut de la photo sur le repère
- Puis fermez le capot.

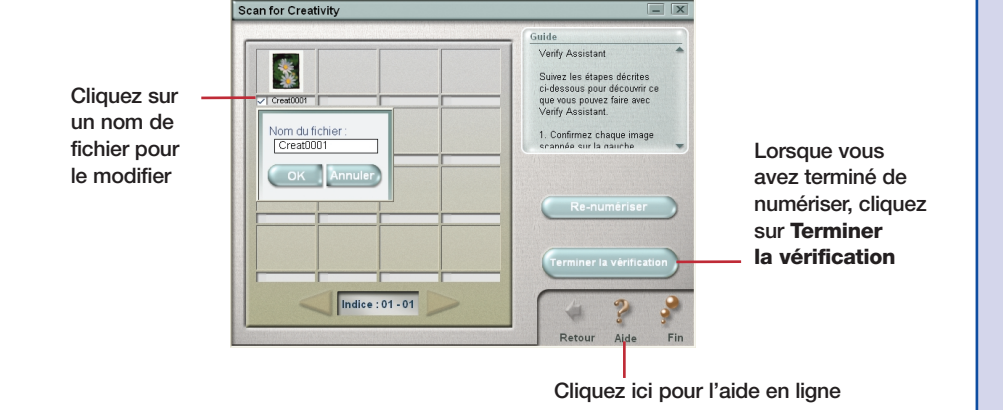
- Appuyez sur le bouton Démarrer du scanner. La fenêtre EPSON Smart Panel s'ouvre à l'écran.



NOTE : Si vous utilisez Windows XP, il est possible qu'un message s'affiche la première fois que vous appuyez sur chacun des boutons du scanner. Sélectionnez EPSON Smart Panel, cliquez sur Toujours utiliser ce programme pour cette action, puis cliquez sur OK.

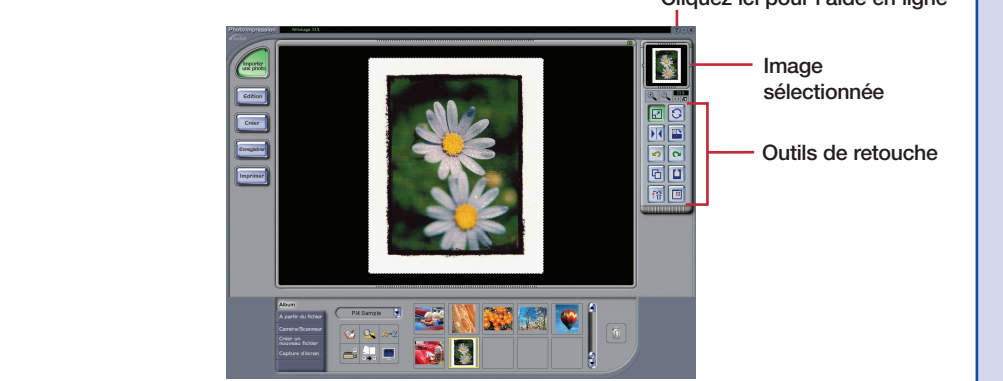
- Cliquez sur l'icône Scan for Creativity. Une barre de progression s'affiche à l'écran et votre photo est numérisée.

Une fois la numérisation terminée, une fenêtre comme celle-ci s'affiche :



- Si vous souhaitez numériser d'autres photos, placez-les sur la vitre d'exposition, fermez le capot, puis cliquez sur Re-numériser. Sinon, cliquez sur Terminer la vérification.

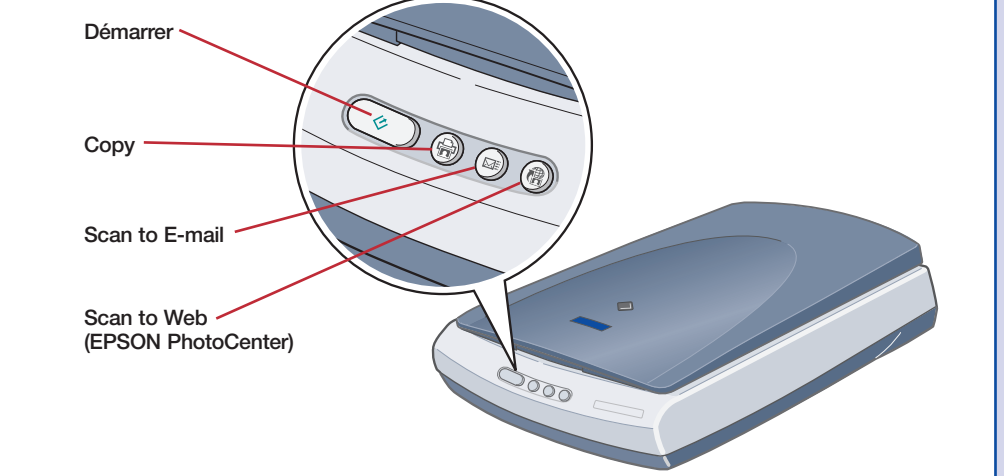
ArcSoft® PhotolmpressionMC s'ouvre et votre image numérisée s'affiche à l'écran. Vous pouvez retoucher votre image, l'utiliser dans un calendrier ou une carte de vœux, l'enregistrer ou l'imprimer.



NOTE : Pour accéder à l'aide en ligne de Photolmpression, il suffit de cliquer sur le point d'interrogation dans le coin supérieur droit de l'écran.

Utilisation des boutons du scanner

La numérisation est simple grâce aux boutons du scanner. Il suffit de placer votre document ou votre photo face vers le bas sur la vitre d'exposition et de suivre les étapes pour le type de numérisation désiré.



Copy : Numérisez et imprimez un document comme avec un photocopieur

- Assurez-vous que l'imprimante est allumée.
- Appuyez sur le bouton du scanner.
- Attendez pendant que le scanner et l'imprimante font leur travail. Vous pouvez voir le processus se dérouler à l'écran.

Scan to E-Mail : Joignez votre photo à un courriel

- Appuyez sur le bouton du scanner. Votre photo est numérisée et s'affiche à l'écran.
- Cliquez sur Terminer la vérification. L'écran Launch Assistant s'affiche.
- Sélectionnez votre programme de courriel et cliquez sur Lancer. Une boîte de dialogue de courriel s'ouvre avec votre photo jointe.
- Entrez l'adresse électronique du destinataire, tapez un message, puis cliquez sur Envoyer.

Scan to Web : Numérisez vos photos vers EPSON PhotoCenter, notre site Web de partage de photos gratuit

Avant de commencer, cliquez sur l'icône Epsom PhotoCenterMS sur votre bureau (ou rendez-vous sur <http://photo.epson.com>) et inscrivez-vous. Ouvrez une session sur AOL® si vous utilisez ce fournisseur. (PhotoCenter est actuellement disponible en anglais seulement.)

- Appuyez sur le bouton du scanner. Votre photo est numérisée et la fenêtre Scan to Web s'affiche à l'écran.
- Sélectionnez Canada sous Nom du site et entrez les mêmes ID utilisateur (adresse électronique) et Mot de passe de connexion que vous avez utilisés lors de l'enregistrement sur le site EPSON PhotoCenter.
- Cliquez sur Télécharger.
- Lorsqu'un message de confirmation s'affiche, cliquez sur OK pour vous connecter à PhotoCenter. Votre navigateur Internet s'ouvre et vous voyez EPSON PhotoCenter.
- Sous Member Sign In, entrez votre adresse électronique et votre mot de passe, puis cliquez sur go. Un message vous informe que vous avez une nouvelle photo dans votre corbeille d'arrivée.
- Cliquez sur Photo Inbox pour afficher vos photos.

Vous pouvez placer vos photos dans un album, d'où vous pourrez les voir quand vous voudrez. Vos parents et amis peuvent également visiter EPSON PhotoCenter et voir les photos que vous avez affichées. Pour plus d'informations, cliquez sur le bouton HELP de l'écran EPSON PhotoCenter.

Paramètres recommandés

Lorsque vous utilisez les boutons du scanner de concert avec EPSON Smart Panel, le logiciel définit automatiquement les meilleurs paramètres pour votre travail de numérisation. Si vous voulez définir vos propres paramètres, consultez le Guide de référence du scanner pour connaître la marche à suivre.

Pour les meilleurs résultats, sélectionnez une résolution (ppp) qui permet d'obtenir à la fois une bonne qualité et un fichier de taille raisonnable. La résolution optimale dépendra aussi de l'usage que vous ferez de l'image numérisée.

- Si vous numérisez une image :
 - à afficher sur le Web, sélectionnez une résolution entre 72 et 96 ppp.
 - à envoyer par courriel, sélectionnez une résolution entre 96 et 150 ppp.
 - pour l'impression, sélectionnez une résolution plus élevée, selon le type d'image. Voici quelques recommandations :

Type d'image	Résolution pour l'impression
Photo ou magazine	300 ppp
Petite photo à agrandir	300 à 3200 ppp
Journal (texte seulement), texte pour OCR, texte avec images	400 ppp
Dessins au trait ou illustrations	300 à 3200 ppp
Diapositives ou négatifs	300 à 3200 ppp

NOTE : Si vous utilisez la fonction Scan to P.I.M., vous devez imprimer en utilisant Photolmpression ou un logiciel et une imprimante compatibles avec la technologie P.I.M.

Comment obtenir de l'aide

Voici les ressources disponibles :
Guide de référence du scanner
Double-cliquez sur l'icône du Guide de référence sur votre bureau.

Aide en ligne pour EPSON Smart Panel, Photolmpression et EPSON TWAIN
Cliquez sur le bouton Aide ou sur le point d'interrogation à l'écran lorsque vous utilisez l'un de ces programmes.

Assistance technique EPSON
EPSON offre une assistance technique 24 heures sur 24 par l'entremise des services de soutien électronique et des services téléphoniques automatisés décrits ci-dessous.

World Wide Web
Sur Internet, vous pouvez obtenir l'assistance d'EPSON à <http://support.epson.com>. Vous pourrez y télécharger des pilotes et d'autres fichiers, y consulter de la documentation sur les produits, profiter d'informations de dépannage et obtenir de l'assistance technique par courriel. (Actuellement disponible en anglais seulement.)

Services téléphoniques automatisés
Divers services téléphoniques automatisés sont offerts 24 heures sur 24, 7 jours sur 7. Pour bénéficier de ces services, vous devez avoir un téléphone à touches et composer le (800) 922-8911. Votre code EPSON SoundAdviceMS est le 70390. Utilisez ce code pour sélectionner rapidement votre scanner dans SoundAdvice. (Ces services d'aide ne sont offerts qu'en anglais.)

Pour parler à un représentant du soutien technique
Composez le (905) 709-3839 (Canada) ou le (562) 276-4382 (É.-U.), de 6 h à 18 h, heure du Pacifique, du lundi au vendredi. Il pourrait y avoir des frais d'interurbain.

Pour vous procurer un adaptateur pour films ou d'autres accessoires
Appelez le magasin EPSON StoreMS au (800) 873-7766 ou visitez le site Web à l'adresse www.epsonstore.com (ventes aux É.-U. seulement). Au Canada, composez le (800) 463-7766 pour obtenir les coordonnées d'un revendeur.

Logiciel	Téléphone	Télécopieur	Internet et courriel
EPSON TWAIN	Canada (905) 709-3839	(800) 922-8911 service de télécopie sur demande	support.epson.com
	É.-U. (562) 276-4382		
EPSON Smart Panel	(510) 445-8616	(510) 445-8601	tech@newsoftinc.com
ArcSoft Photolmpression	(510) 440-9901 de 8 h 30 à 17 h 30, HNP, du lundi au vendredi	(510) 440-1270	www.arcsoft.com support@arcsoft.com

Résolution de problèmes

- Vérifiez d'abord le témoin du scanner.
 - Vert clignotant : En cours de réchauffement ou de numérisation.
 - Vert : Prêt à numériser.
 - Rouge clignotant : Assurez-vous que le verrou de transport est complètement droite. Redémarrez votre ordinateur. Si le témoin rouge clignote toujours, communiquez avec votre revendeur ou avec EPSON.
 - Éteint : Assurez-vous que votre scanner est connecté à l'ordinateur et branché dans une prise de courant.

Si votre problème figure sur la liste ci-dessous, essayez l'une de nos suggestions. Pour plus d'informations, consultez l'aide en ligne du logiciel ou le Guide de référence du scanner.

L'écran Assistant Ajout de nouveau matériel s'affiche. Cliquez sur Annuler et suivez les étapes au recto. Débranchez le scanner avant d'installer les logiciels.

Un message d'erreur s'affiche quand vous essayez de numériser. Assurez-vous que votre scanner est connecté à l'ordinateur et branché dans une source d'alimentation.

Le scanner ne numérise pas votre image. Utilisez uniquement le câble USB livré avec votre scanner.

Si vous utilisez un concentrateur USB, essayez de connecter le scanner directement à l'un des ports USB de l'ordinateur.

Si vous voyez votre scanner dans le Panneau de configuration de Windows mais n'êtes pas en mesure de numériser, désinstallez puis réinstallez EPSON TWAIN. Consultez le Guide de référence du scanner pour plus d'informations.

Si vous essayez de numériser des transparents ou des diapositives, vous devez retirer le cache à l'intérieur du capot. Consultez le Guide de référence du scanner pour plus d'informations.

Le logiciel de numérisation ne fonctionne pas correctement. Vérifiez que votre ordinateur dispose d'au moins 128 Mo de mémoire vive (RAM). On recommande 256 Mo ou plus, surtout si vous numérisez une grande image ou à résolution élevée.

Si vous utilisez un logiciel qui n'accompagnait pas votre scanner, consultez l'aide en ligne ou la documentation du programme pour déterminer si votre ordinateur a suffisamment de mémoire.

Essayez de fermer les applications en cours d'exécution dont vous n'avez pas besoin.

L'image imprimée ne ressemble pas à l'original. Vérifiez les paramètres définis dans le logiciel et assurez-vous qu'ils conviennent au type de photo ou de document que vous numérisez.

Assurez-vous que la vitre d'exposition et l'intérieur du capot sont propres. Sinon, débarrachez le cordon d'alimentation et nettoyez-les avec un chiffon doux et sec.

Étant donné que les techniques de rendu des couleurs ne sont pas les mêmes pour un moniteur et une imprimante, les couleurs à l'impression ne correspondent pas exactement à celles de votre moniteur.

L'image imprimée est plus grande ou plus petite que l'image originale. Vous avez modifié la résolution ou la taille de l'image. Ce sont les paramètres de taille d'image de votre logiciel qui déterminent la taille de l'image imprimée.

Vous ne pouvez pas sélectionner votre programme de courriel dans Scan to E-Mail. Vous devez utiliser un programme conforme à MAPI, comme Microsoft® Exchange ou Outlook® avec Scan to E-Mail. Si vous avez AOL, vous devez utiliser Scan to File et joindre le fichier à un courriel.

EPSON est une marque déposée et EPSON Smart Panel et PRINT Image Matching sont des marques de commerce de SEIKO EPSON CORPORATION. EPSON Perfection est une marque déposée et EPSON PhotoCenter, EPSON Store et SoundAdvice sont des marques de service d'Epson America, Inc.

Avis général : Les autres noms de produit ne sont cités qu'à titre d'identification et peuvent être des marques de commerce de leurs propriétaires respectifs. EPSON renonce à tous les droits associés à ces marques.