

Epson Stylus® Photo R340

Français

Éléments de base

Avis sur les droits d'auteur

Tous droits réservés. Il est interdit de reproduire, de conserver dans un système central ou de transmettre le contenu de cette publication sous quelque forme et par quelque moyen que ce soit – reproduction électronique ou mécanique, photocopie, enregistrement ou autre – sans la permission écrite préalable de Seiko Epson Corporation. L'information contenue dans le présent guide ne peut être utilisée qu'avec ce produit Epson. Epson décline toute responsabilité en cas d'utilisation de cette information avec d'autres produits.

Ni Seiko Epson Corporation ni ses filiales ne sont responsables vis-à-vis de l'acheteur de ce produit ou de tierces parties en cas de dommages, de pertes, de frais ou de dépenses engagées par l'acheteur ou les tierces parties par suite d'un accident ou d'une mauvaise utilisation de ce produit ou de modifications, réparations ou altérations non autorisées de ce produit ou (sauf pour les États-Unis) du non-respect des directives de fonctionnement et d'entretien fournies par Seiko Epson Corporation.

Seiko Epson Corporation décline toute responsabilité en cas de dommages ou de problèmes découlant de l'utilisation d'options ou de produits consommables autres que les produits désignés comme produits Epson d'origine ou comme produits approuvés pour Epson par Seiko Epson Corporation.

Utilisation responsable du matériel protégé par les lois sur les droits d'auteur

Les appareils photo numériques, les scanners et les imprimantes à jet d'encre, comme les photocopieurs et les appareils photo conventionnels, peuvent servir à la reproduction non appropriée de matériel protégé par les lois sur les droits d'auteur. Dans certains pays, la loi permet une reproduction limitée de matériel protégé dans certaines circonstances, mais ces dernières sont parfois moins étendues que le croient certaines personnes. Epson encourage les utilisateurs d'imprimantes, de scanners et d'appareils photo numériques à faire preuve de responsabilité et à respecter les lois sur les droits d'auteur.

Marques de commerce

Epson, Epson Stylus, MicroWeave, PRINT Image Matching et le logo PRINT Image Matching sont des marques déposées et « Exceed Your Vision » est une marque de commerce de Seiko Epson Corporation.

USB DIRECT-PRINT^{MC} et le logo USB DIRECT-PRINT sont des marques de commerce de Seiko Epson Corporation. Copyright © 2002 Seiko Epson Corporation. Tous droits réservés.

BorderFree, RPM, Resolution Performance Management et ColorLife sont des marques déposées; PhotoEnhance est une marque de commerce; et SoundAdvice et Epson Connection sont des marques de service d'Epson America, Inc.

PremierArt est une marque de commerce.

DPOF^{MC} est une marque de commerce de CANON INC., Eastman Kodak Company, Fuji Photo Film Co., Ltd. et Matsushita Electric Industrial Co., Ltd.

SD^{MC} est une marque de commerce.

Memory Stick, Memory Stick Duo, Memory Stick PRO et Memory Stick PRO Duo sont des marques de commerce de Sony Corporation.

xD-Picture Card^{MC} est une marque de commerce de Fuji Photo Film Co., Ltd.

Avis général : Les autres noms de produit figurant dans le présent document ne sont cités qu'à titre d'identification et peuvent être des marques de commerce de leurs propriétaires respectifs. Epson renonce à tous les droits associés à ces marques.



Table des matières

Bienvenue!	7
À propos de la documentation	8
Avertissements, mises en garde, remarques et astuces	8
Consultation du Guide de l'utilisateur électronique	9
Chargement du papier	11
Chargement de papier dans l'alimenteur	11
Rangement des photos	13
Accès aux photos	15
Insertion de cartes mémoire	15
Retrait des cartes mémoire	16
Connexion de dispositifs externes	16
Enregistrement de photos sur un dispositif externe	18
Affichage des photos en diaporama	19
Copie des photos sur l'ordinateur	20
Retrait d'une carte mémoire	21
Impression sans ordinateur	23
Impression de photos	23
Affichage et impression des photos	24
Impression de toutes les photos sur une carte mémoire	24
Impression d'une série de photos	25
Impression de photos prises à une date précise	25
Impression d'une planche-contact	26
Sélection des paramètres d'impression	26
Retouche des photos	28
Réglage automatique des photos	28
Réglage manuel des photos	29

Rognage et mise à l'échelle des photos	30
Rognage à l'aide des boutons de zoom	30
Agrandissement	31
Ajustement à la taille du papier	31
Impression sur CD et DVD	32
Nettoyage du rouleau	32
Insertion d'un CD ou DVD	33
Impression de votre CD ou DVD	34
Ajustement de la position d'impression	35
Rétablissement des paramètres par défaut	36
Impression en utilisant un ordinateur	37
Impression de base sous Windows	37
Sélection des paramètres par défaut	39
Impression de base sous Mac OS X	40
Sélection du type de support approprié	43
Impression de photos sans bordure	44
Windows	45
Mac OS X	46
Impression sur CD et DVD	47
Nettoyage du rouleau	47
Insertion d'un CD ou DVD	48
Impression de votre modèle	50
Ajustement de la position d'impression	51
Modification de la densité d'impression	52
Entretien de l'imprimante	55
Nettoyage de la tête d'impression	55
Remplacement d'une cartouche d'encre	57
Retrait et installation de cartouches d'encre	58
Alignement de la tête d'impression	60
Nettoyage de l'imprimante	61
Transport de l'imprimante	62
Réglage de la luminosité de l'écran ACL	63

Résolution des problèmes	65
Diagnostic des problèmes	65
Messages du panneau de commande	66
Exécution d'une vérification de l'imprimante	68
Problèmes de configuration et d'installation des logiciels	69
Problèmes d'imprimante	70
Problèmes de qualité d'impression	71
Problèmes d'alimentation du papier	74
Problèmes d'impression sur CD/DVD	75
Problèmes d'impression divers	76
Désinstallation du logiciel d'impression	77
Windows	77
Mac OS X	78
Comment obtenir de l'aide	78
Avis	81
Exigences système Windows	81
Exigences système Macintosh	81
Consignes de sécurité importantes	82
Consignes de sécurité concernant les cartouches d'encre	83
Conformité ENERGY STAR	84
Déclaration de conformité FCC	84
Déclaration de conformité	85
Garantie limitée Epson America, Inc.	86
Index	89

Bienvenue!

L'imprimante Epson Stylus® Photo R340 vous offre la possibilité d'imprimer des images directement à partir de la carte mémoire de votre appareil photo numérique. Vous pouvez créer des photos BorderFree® véritables directement à partir de votre imprimante dans une foule de formats, et ce, à peine quelques minutes après avoir pris des photos avec un appareil photo numérique. Vous pouvez placer ces photos dans des albums, les encadrer et les partager avec vos amis et membres de la famille.

Pour sauvegarder vos fichiers d'image, il suffit de les transférer sur votre ordinateur Windows® ou Macintosh® à partir duquel vous pourrez les imprimer.

Voici certaines des fonctions avancées de l'imprimante :

- La technologie à 6 encres couleur exclusive d'Epson vous permet d'obtenir des ombres nuancées, des effets lumineux éblouissants et un remplissage excellent sur une vaste palette de couleurs. Les encres et les papiers Epson® d'origine assurent des tirages durables et résistants à l'eau.
- Impression sur CD et DVD pour imprimante à jet d'encre, avec ou sans ordinateur.
- La technologie évoluée RPM® (Resolution Performance Management®) optimise la quantité et le positionnement des gouttelettes d'encre sur une foule de papiers pour une qualité photo et un rendement supérieurs, avec des fichiers d'impression de taille raisonnable.
- Trois logements pour carte mémoire intégrés prennent en charge les cartes CompactFlash® de types I et II, Secure Digital, MultiMediaCard,^{MC} xD Picture Card,^{MC} SmartMedia,^{MC} Sony® Memory Stick®, Memory Stick PRO^{MC} (Memory Stick Duo,^{MC} Memory Stick PRO Duo [adaptateur vendu séparément]) et IBM® Microdrive.^{MC}
- Un port USB supplémentaire à l'avant de l'imprimante vous permet de raccorder un appareil photo numérique (modèles pris en charge seulement) ou un périphérique de stockage externe, comme une unité Iomega® Zip® ou un graveur de CD-R. Cette caractéristique vous permet de sauvegarder le contenu de votre carte mémoire sur une unité Zip ou CD-R et d'accéder à des photos stockées sans l'aide d'un ordinateur. (Le port à l'arrière de l'imprimante sert à raccorder l'imprimante à votre ordinateur.)
- Un écran de prévisualisation à ACL couleur permet de sélectionner les photos aux fins d'impression.

- Votre imprimante prend également en charge la technologie Bluetooth® (adaptateur optionnel requis) pour transmettre des travaux d'impression sans fil à partir de téléphones ou d'assistants numériques personnels activés Bluetooth.

À propos de la documentation

Pour configurer votre imprimante et installer ses logiciels, consultez l'affiche *Point de départ*. Pour des renseignements sur l'impression de base sans ordinateur, consultez la carte *Référence rapide*. Vous trouverez dans le présent manuel les exigences système, d'importantes consignes de sécurité, la garantie et des renseignements sur les sujets suivants :

- Consultation du *Guide de l'utilisateur* électronique
- Impression de tous les types de photos sans utiliser un ordinateur
- Impression sous Windows ou avec un Macintosh
- Entretien de l'imprimante
- Résolution de problèmes de base

Pour plus d'information sur l'impression, l'entretien ou le dépannage de l'imprimante, consultez le *Guide de l'utilisateur* électronique, tel que décrit ci-après.

Avertissements, mises en garde, remarques et astuces

Observez toujours les consignes suivantes :

Les **avertissements** doivent être observés à la lettre pour éviter les blessures corporelles.

Les **mises en garde** doivent être observées afin d'éviter d'endommager votre équipement.

Les **remarques** contiennent des informations importantes au sujet de l'imprimante.

Les **astuces** offrent des conseils pour optimiser l'impression.

Consultation du Guide de l'utilisateur électronique

Le CD de logiciels livré avec l'imprimante comporte un *Guide de l'utilisateur* électronique. Pour consulter le guide, il vous faut un navigateur, comme Microsoft® Internet Explorer, version 5.0 ou ultérieure, Netscape Navigator®, version 3.0 ou ultérieure ou Mozilla FireFox, version 1.0 ou ultérieure. Si vous utilisez un autre navigateur, il se peut que les pages ne s'affichent pas correctement. (Le CD livré avec l'imprimante ne comporte pas de navigateur.)



Pour afficher le *Guide de l'utilisateur* électronique, double-cliquez sur l'icône Guide de l'utilisateur SPR340 sur votre bureau.

Chargement du papier

Epson offre une vaste gamme de papiers qui vous permettent de personnaliser vos projets et d'obtenir des résultats professionnels. Vous trouverez dans ce chapitre des instructions sur les sujets suivants :

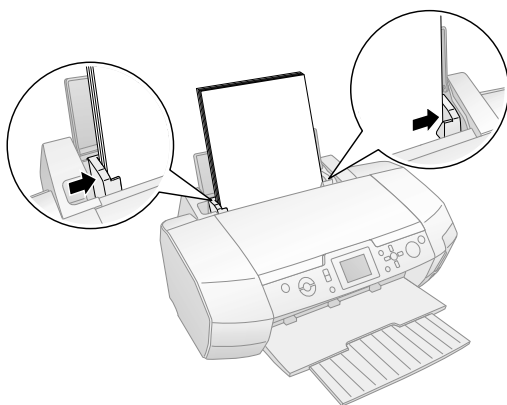
- « Chargement de papier dans l'alimenteur » ci-dessous
- « Rangement des photos » à la page 13

Chargement de papier dans l'alimenteur

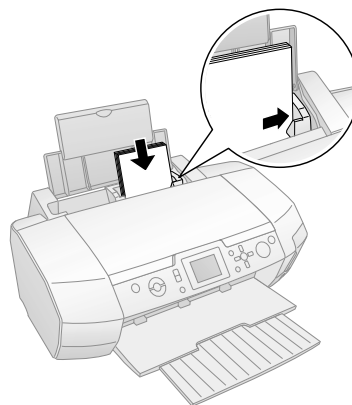
1. Ouvrez le support à papier puis déployez sa rallonge.
2. Placez le papier par le petit côté contre le bord droit de l'alimenteur, sous la languette, en orientant la face d'impression (plus blanche ou plus brillante) vers le haut. Si vous chargez plusieurs feuilles de papier, aérez la pile avant de la charger afin de prévenir les bourrages.

Remarque : Ne chargez pas de papier au-dessus de la flèche du guide-papier gauche. Certains papiers spéciaux doivent être chargés une feuille à la fois. Consultez le *Guide de l'utilisateur* électronique pour plus d'information.

3. Faites glisser le guide-papier gauche contre le papier. Assurez-vous que le guide est bien appuyé contre le papier mais pas trop pour ne pas le faire gondoler. (Pour le papier de format lettre, il n'est pas nécessaire de déplacer le guide-papier.)



Lettre



4 × 6 po (101 × 152 mm)

4. Abaissez le plateau de sortie et tirez sa rallonge.

Observez également les consignes suivantes :

- Chargez toujours le papier par le petit côté, même lorsque vous imprimez des images en orientation horizontale (paysage).
- Vérifiez l'emballage des papiers spéciaux pour des directives supplémentaires concernant leur utilisation. Pour certains papiers, vous devrez utiliser la feuille de support fournie dans l'emballage.

Remarque : Conservez toujours le papier inutilisé dans son emballage d'origine et stockez-le à plat pour éviter qu'il ne gondole.

Pour des instructions sur le chargement de papiers spéciaux et d'enveloppes, consultez le *Guide de l'utilisateur* électronique.

Rangement des photos

Avec un minimum d'entretien, les photos produites avec votre imprimante Epson Stylus Photo R340 conserveront tout leur éclat pendant de nombreuses années. Les encres Epson spécialement conçues pour votre imprimante sont formulées pour offrir une résistance à la lumière supérieure lorsqu'elles sont utilisées avec des papiers Epson qui sont correctement exposés ou rangés.

Comme avec les photos traditionnelles, quelques mesures d'entretien suffisent pour minimiser la décoloration et prolonger la durée de vie de vos photos :

- Lorsque vous exposez vos photos, Epson conseille de les encadrer sous verre ou de les placer dans une pochette en plastique pour les protéger des contaminants atmosphériques comme l'humidité, la fumée de cigarette et les niveaux élevés d'ozone.
- Comme pour toutes les photos, conservez les tirages à l'abri des températures et des niveaux d'humidité élevés ainsi que de la lumière directe du soleil.
- Pour ranger correctement vos photos, Epson conseille de les conserver dans un album de photos ou dans une boîte de rangement en plastique dans des pochettes d'archivage sans acide qui sont disponibles dans tous les bons magasins d'accessoires photo.


Suivez les instructions de rangement et d'exposition comprises dans l'emballage du papier.

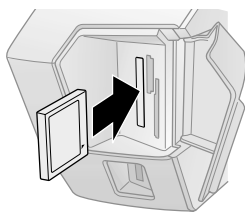
Accès aux photos

Suivez les instructions contenues dans ces sections pour accéder à vos photos :

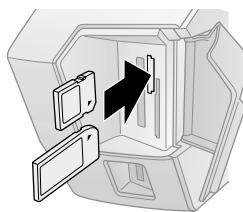
- « Insertion de cartes mémoire » ci-dessous
- « Connexion de dispositifs externes » à la page 16
- « Affichage des photos en diaporama » à la page 19
- « Copie des photos sur l'ordinateur » à la page 20

Insertion de cartes mémoire

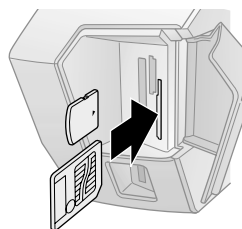
1. Appuyez sur le bouton d'alimentation  pour mettre sous tension votre imprimante Stylus Photo R340.
2. Ouvrez le couvercle des logements de carte mémoire.
3. Insérez la carte mémoire dans l'un des trois logements, tel que montré ci-dessous.



CompactFlash ou
Microdrive
(gauche)



Memory Stick,
SD (Secure Digital) ou
MMC (MultiMediaCard)
(centre)



SmartMedia ou
xD Picture Card
(droite)

Remarque : Insérez une seule carte mémoire à la fois. Consultez votre *Guide de l'utilisateur* électronique pour connaître les formats de fichiers photo pris en charge.

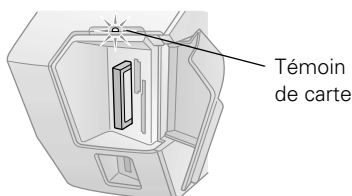
4. Enfoncez la carte délicatement jusqu'en butée (elle ne s'insère pas à fond). Une fois la carte insérée, le témoin de carte s'allume.
5. Fermez le couvercle des logements de carte mémoire.

Après quelques instants, l'imprimante lit la carte et compte le nombre d'images qui y sont enregistrées. Une fois l'opération terminée, vos images sont disponibles pour l'impression (voyez la page 23).

Retrait des cartes mémoire

Si votre imprimante est raccordée à votre ordinateur, voyez la page 21 pour des instructions concernant le retrait de votre carte mémoire.

Sinon, vérifiez que le témoin de carte ne clignote pas, puis tirez la carte tout droit pour la sortir du logement.



Mise en garde : N'éjectez pas une carte pendant que le témoin de carte clignote ou sans effectuer les étapes décrites ci-dessous, au risque de perdre les données enregistrées sur la carte. Toutes les cartes doivent être retirées avant de débrancher le câble USB.

Connexion de dispositifs externes

Si vous avez l'un des dispositifs suivants, vous pouvez le connecter directement à votre imprimante à l'aide d'un câble USB :

- Appareil photo numérique avec PictBridge® ou prise en charge USB DP (USB Direct Print^{MC})
- Clés de mémoire USB (consultez le site <http://support.epson.com> pour une liste de lecteurs compatibles)
- Graveurs et lecteurs CD/DVD USB (consultez le site <http://support.epson.com> pour une liste de lecteurs compatibles)
- Unité Zip de 100 Mo ou 250 Mo, avec alimentation CA ou USB
- Cartes mémoire avec adaptateur USB vendu dans le commerce (par exemple, l'adaptateur MicroTech^{MC} ZiO!^{MC})

Remarque : Epson ne peut garantir la compatibilité des appareils photo ou lecteurs quels qu'ils soient. Si vous n'êtes pas certain de la compatibilité de votre appareil photo ou de votre lecteur, essayez de le connecter. S'il n'est pas compatible, un écran s'affichera indiquant que l'appareil connecté ne peut être utilisé.

Si vous utilisez une unité Zip ou une clé de mémoire, formatez-la comme disque FAT16. Si vous insérez une unité Zip ou une clé de mémoire formatée sous Macintosh, un message d'erreur s'affichera pour vous aviser que la carte insérée ne peut être utilisée avec l'imprimante.

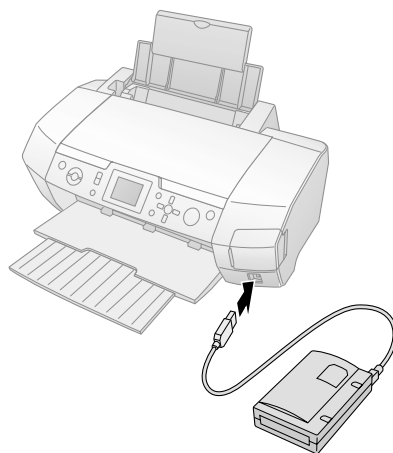
Astuce : Lorsque vous connectez un lecteur CD, vous pouvez aussi imprimer des photos à partir des CD de photos obtenus auprès de votre laboratoire photo.

Lorsque vous connectez un appareil photo numérique ou un dispositif de stockage, l'imprimante le traite comme s'il s'agissait d'une carte mémoire. Suivez ces étapes pour le connecter :

1. Retirez toute carte mémoire de l'imprimante.

Si vous laissez une carte dans l'imprimante, les images seront lues depuis la carte et non depuis votre appareil photo ou dispositif de stockage.

2. Connectez le câble USB de votre appareil photo ou dispositif de stockage au port USB EXT. I/F situé à l'avant de l'imprimante. Un câble USB est requis pour certains appareils photo numériques; le cas échéant, utilisez le câble fourni avec l'appareil photo.



3. Mettez sous tension l'imprimante ainsi que votre appareil photo ou dispositif de stockage.

Après un moment, l'imprimante effectue la lecture et le compte d'images stockées. Une fois l'opération terminée, vos images sont disponibles pour l'impression (voyez la page 23).

Remarque : Si vous avez utilisé votre appareil Stylus Photo R340 pour enregistrer vos images sur une unité Zip, un CD ou un autre dispositif de stockage (voyez la page suivante), celles-ci sont stockées dans des dossiers (001, 002, etc.). Utilisez les boutons ▲ et ▼ du panneau de commande de l'imprimante pour mettre en surbrillance le dossier à ouvrir, puis appuyez sur OK pour l'ouvrir.

Enregistrement de photos sur un dispositif externe

En l'absence d'un ordinateur, vous pouvez transférer les photos qui se trouvent sur la carte mémoire de votre appareil photo dans un dispositif externe que vous raccorderez directement à l'imprimante. Vous pourrez ainsi supprimer les images sur la carte mémoire et réutiliser votre carte, sans toutefois perdre vos photos originales. Suivez ces étapes pour enregistrer vos photos sur une unité Zip, un CD-R, un DVD-R ou une clé de mémoire.

Remarque : Epson ne peut garantir la compatibilité des appareils photo ou lecteurs quels qu'ils soient. Si vous n'êtes pas certain de la compatibilité de votre appareil photo ou de votre lecteur, essayez de le connecter. S'il n'est pas compatible, un écran s'affichera indiquant que l'appareil connecté ne peut être utilisé.

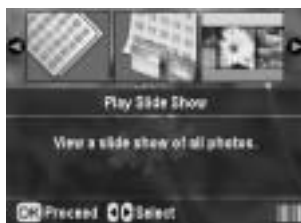
1. Assurez-vous que l'imprimante est sous tension et que la carte mémoire est insérée dans l'imprimante.
2. Si l'imprimante est raccordée à votre ordinateur, débranchez le câble USB reliant l'imprimante et l'ordinateur (sinon, les fichiers de la carte mémoire seront copiés sur votre ordinateur).
3. Au besoin, vérifiez si votre unité est branchée et sous tension. Connectez ensuite le câble USB de l'unité au port USB EXT. I/F à l'avant de l'imprimante (voyez la page 16).
4. Appuyez sur le bouton **Setup** (Configuration) de l'imprimante.
5. Appuyez sur le bouton ▼ pour sélectionner **Backup** (Sauvegarde) et appuyez sur **OK**.
6. Appuyez sur **OK**. Lorsque le message « Start backup » (Démarrer la sauvegarde) apparaît, appuyez sur **OK** de nouveau pour lancer la procédure de sauvegarde. Suivez les directives qui s'affichent à l'écran de l'imprimante, le cas échéant. Toutes les photos contenues sur la carte sont copiées vers le dispositif de stockage externe. Cette opération peut prendre plusieurs minutes selon le nombre de photos à copier.

Mise en garde : Une fois la sauvegarde entamée, n'appuyez sur aucun bouton de l'imprimante et n'interrompez pas le processus, au risque de perdre les photos stockées sur la carte ou l'unité. Si vous devez mettre un terme à la sauvegarde, appuyez sur le bouton ⏏ **Stop** (Arrêter).

Pour imprimer les images enregistrées sur votre dispositif de stockage externe, suivez les instructions de la page 23.

Affichage des photos en diaporama

1. Insérez une carte mémoire (voyez la page 15) ou connectez un dispositif USB (voyez la page 16).
2. Appuyez sur le bouton **Memory Card** (Carte mémoire) pour activer le mode Carte mémoire de l'appareil.
3. Appuyez sur ◀ pour sélectionner **Play Slide Show** (Lire le diaporama).



4. Appuyez sur **OK**. Le diaporama est lancé.

Remarque : L'imprimante pivote automatiquement les photos en mode portrait qui ne sont pas à la verticale.

5. Pour marquer une pause, appuyez sur **OK**. Pour arrêter le diaporama, appuyez sur **Back** (Précédent).

Copie des photos sur l'ordinateur

Si vous avez pris des photos avec votre appareil photo numérique, vous pouvez insérer la carte mémoire dans le logement de l'imprimante et copier les photos sur votre ordinateur. Vous pourrez également accéder aux photos sur la carte comme s'il s'agissait d'une unité sur l'ordinateur.

1. Assurez-vous que l'ordinateur et l'imprimante sont connectés et sous tension.
2. Ouvrez le couvercle des logements de carte mémoire.
3. Insérez la carte mémoire dans l'un des trois logements, tel que montré à la page 15.
4. Dans Windows XP, une fenêtre comme celle de droite s'affiche. Vous pouvez utiliser toute application ou option prise en charge pour ouvrir, modifier ou imprimer vos photos. Si cet écran ne s'affiche pas, cliquez sur **Démarrer > Poste de travail**. Cliquez ensuite sur l'icône du disque amovible pour accéder à vos photos.



Dans Windows 98SE, Me ou 2000, double-cliquez sur l'icône **Poste de travail**. Cliquez ensuite sur l'icône du disque amovible pour ouvrir, afficher ou imprimer vos photos.



Dans Mac OS® X, une icône d'unité s'affiche sur le bureau. Vous pouvez ouvrir l'unité et copier les photos sur l'ordinateur. Si vous disposez de l'application iPhoto® et qu'elle est configurée pour s'ouvrir lorsqu'un appareil photo numérique est connecté, l'application sera lancée après l'insertion d'une carte.

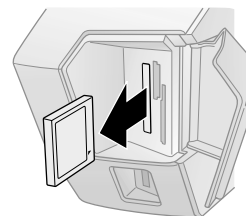
Mise en garde : Si vous accédez à la carte depuis votre ordinateur et que vous supprimez les fichiers de la carte, ajoutez des fichiers sur la carte ou formatez la carte, il se peut que la carte ne fonctionne pas correctement avec votre appareil photo et que l'imprimante ne puisse pas lire les fichiers qui s'y trouvent. Formatez toujours les cartes et supprimez les photos à partir de votre appareil photo; évitez de copier des fichiers sur la carte depuis l'ordinateur.

Retrait d'une carte mémoire

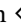
Une fois la copie des photos depuis la carte mémoire terminée, suivez les étapes ci-après pour la retirer de l'imprimante. Retirez sans faute toutes les cartes avant de déconnecter le câble USB de l'appareil.

Mise en garde : N'éjectez pas une carte pendant que le témoin de carte clignote ou sans effectuer les étapes décrites ci-dessous; au risque de perdre les données enregistrées sur la carte. Toutes les cartes doivent être retirées avant de débrancher le câble USB.

1. En fonction du système d'exploitation, il peut être nécessaire d'effectuer une des étapes suivantes :
 - Dans Windows Me ou 2000, cliquez sur l'icône  Déconnecter ou éjecter le matériel de la barre de tâches. Cliquez sur Retirer le périphérique de stockage de masse.
 - Dans Windows XP, cliquez sur l'icône  Retirer le périphérique en toute sécurité sur la barre des tâches. Cliquez ensuite sur Retirer le périphérique de stockage de masse USB en toute sécurité.
 - Sur un ordinateur Macintosh, faites glisser l'icône de carte mémoire du bureau dans la corbeille.
2. Retirez ensuite la carte mémoire en tirant sur celle-ci pour la sortir du logement.



Impression sans ordinateur

Votre imprimante Epson Stylus Photo R340 vous permet d'imprimer des photos rapidement et facilement, sans ordinateur. Chargez le papier, insérez la carte mémoire de votre appareil photo numérique, choisissez les paramètres d'impression à partir du panneau de commande et appuyez sur le bouton  **Start** (Démarrer).

Pour imprimer, suivez les directives des rubriques ci-après :

- « Impression de photos » ci-dessous
- « Sélection des paramètres d'impression » à la page 26
- « Retouche des photos » à la page 28
- « Rognage et mise à l'échelle des photos » à la page 30
- « Impression sur CD et DVD » à la page 32
- « Rétablissement des paramètres par défaut » à la page 36

Impression de photos

Avant de commencer, assurez-vous que l'imprimante est en mode Memory Card (Carte mémoire). Si l'imprimante est mode CD/DVD, appuyez sur le bouton **Memory Card** (Carte mémoire).

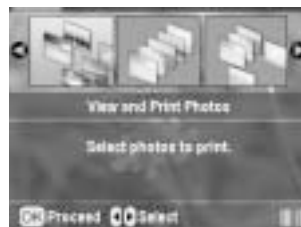


Avant d'imprimer, vous devez charger du papier (voyez la page 11) et insérer la carte mémoire de l'appareil photo dans le logement approprié (voyez la page 15) ou connecter le dispositif externe sur lequel sont stockées les photos (voyez la page 16).

Affichage et impression des photos

L'option View and Print Photos (Afficher et imprimer les photos) vous permet de prévisualiser et de sélectionner les photos à imprimer.

1. Appuyez sur ◀ ou ▶ pour sélectionner View and Print Photos (Afficher et imprimer les photos), puis appuyez sur OK.
2. Appuyez sur ◀ ou ▶ pour sélectionner la photo à imprimer.
3. Appuyez sur ▲ ou ▼ pour sélectionner le nombre de copies.
4. Répétez les étapes 2 et 3 pour chaque photo supplémentaire à imprimer.
5. Appuyez sur le bouton Print Setting (Paramètres d'impression) pour sélectionner les paramètres d'impression (voyez la page 26).
6. Appuyez sur le bouton ⬠ Start (Démarrer) pour imprimer vos photos.



Remarque : Pour annuler l'impression, appuyez sur le bouton Ⓣ Stop (Arrêter).

Impression de toutes les photos sur une carte mémoire

L'option Print All Photos (Imprimer toutes les photos) vous permet d'imprimer simultanément toutes les photos sur la carte mémoire.

1. Appuyez sur ◀ ou ▶ pour sélectionner Print All Photos (Imprimer toutes les photos), puis appuyez sur OK.
2. Appuyez sur ▲ ou ▼ pour sélectionner le nombre de copies.
3. Appuyez sur le bouton Print Setting (Paramètres d'impression) pour sélectionner les paramètres d'impression (voyez la page 26).
4. Appuyez sur le bouton ⬠ Start (Démarrer) pour imprimer vos photos.



Remarque : Pour annuler l'impression, appuyez sur le bouton Ⓣ Stop (Arrêter).

Impression d'une série de photos

Sélectionnez et imprimez une page de photos (par exemple, les photos 7 à 12) sur la carte mémoire.

1. Appuyez sur ◀ ou ▶ pour sélectionner **Print Range of Photos** (Imprimer une page de photos), puis appuyez sur OK.
2. Appuyez sur ◀ ou ▶ pour sélectionner la première photo à imprimer.
3. Appuyez sur ◀ or ▶ pour sélectionner la dernière photo à imprimer.
4. Appuyez sur ▲ ou ▼ pour sélectionner le nombre de copies.
5. Appuyez sur le bouton **Print Setting** (Paramètres d'impression) pour sélectionner les paramètres d'impression (voyez la page 26).
6. Appuyez sur le bouton ⬠ **Start** (Démarrer) pour imprimer vos photos.



Remarque : Pour annuler l'impression, appuyez sur le bouton ⓧ **Stop** (Arrêter).

Impression de photos prises à une date précise

Imprimez toutes les photos prises à une date précise qui sont stockées sur votre carte mémoire.

1. Appuyez sur ◀ ou ▶ pour sélectionner **Print by Date** (Imprimer selon la date), puis appuyez sur OK.
2. Appuyez sur ▲ ou ▼ pour choisir une date, puis appuyez sur ▶ pour la sélectionner. (Sélectionnez une date et appuyez sur ◀ pour la désélectionner.)
3. Répétez l'étape 2 pour chaque date que vous souhaitez choisir pour l'impression.
4. Appuyez sur ▲ ou ▼ pour sélectionner le nombre de copies.
5. Appuyez sur le bouton **Print Setting** (Paramètres d'impression) pour sélectionner les paramètres d'impression (voyez la page 26).
6. Appuyez sur le bouton ⬠ **Start** (Démarrer) pour imprimer vos photos.



Remarque : Pour annuler l'impression, appuyez sur le bouton ⓧ **Stop** (Arrêter).

Impression d'une planche-contact

Imprimez d'abord une planche-contact comportant des vignettes (photos miniatures) ainsi que des numéros de toutes les photos sur votre carte.

1. Appuyez sur ◀ ou ▶ pour sélectionner **Print Proof Sheet** (Imprimer la planche-contact), puis appuyez sur **OK**.
2. Appuyez sur le bouton **Print Setting** (Paramètres d'impression) pour sélectionner les paramètres d'impression (voyez ci-dessous).

La planche-contact comportera 20, 30, 80 vignettes selon le format utilisé tel que montré :



3. Assurez-vous que l'imprimante contient suffisamment de feuilles de papier pour imprimer toutes les images de la carte, puis appuyez sur le bouton **Start** (Démarrer) pour imprimer la planche-contact.

Remarque : Pour annuler l'impression, appuyez sur le bouton **Stop** (Arrêter).

Sélection des paramètres d'impression


Après avoir sélectionné les photos à imprimer (voyez la page 23), sélectionnez les paramètres appropriés selon le type et la taille de papier ainsi que l'orientation d'impression tel que décrit ci-dessous.


1. Appuyez sur le bouton **Print Setting** (Paramètres d'impression).
2. Appuyez sur le bouton ▼ pour sélectionner **Paper Type** (Type de papier), puis appuyez sur **OK**.


3. Sélectionnez le paramètre qui correspond au type de papier chargé, puis appuyez sur OK. Consultez le tableau ci-dessous :


Pour ce support	Sélectionnez ce paramètre Type
Papier photo glacé ultra haute qualité Epson	Ultra Premium
Papier photo glacé de haute qualité Epson	Premium Glossy
Papier photo semi-brillant de haute qualité Epson Papier photo semi-brillant pour albums Epson	Semigloss
Papier photo lustré de haute qualité Epson	Premium Luster
Papier photo Epson Papier photo glacé Epson Cartes de vœux glacées de qualité photo Epson	Photo Paper
Papier mat épais Epson Papier photo mat pour albums PremierArt ^{MC}	Matte
Papier ordinaire Papier de qualité photo pour imprimante à jet d'encre Epson Papier blanc brillant de haute qualité Epson	Plain Paper


4. Appuyez sur ▼ pour sélectionner **Paper Size** (Taille papier) et appuyez sur OK.
5. Appuyez sur ▲ et ▼ pour sélectionner le format et appuyez sur OK.
6. Après avoir sélectionné le format, appuyez sur ▼ pour sélectionner **Layout** (Disposition) et appuyez sur OK.
7. Sélectionnez l'une des options de disposition suivantes, puis appuyez sur OK.

 Imprime une photo par feuille, sans bordure; ajuste la photo en longueur sur la feuille.

 Imprime une photo par feuille avec une bordure tout autour.

 Imprime une photo sur la moitié supérieure de la feuille.

 Imprime deux photos par feuille.

 Imprime quatre photos par feuille.



Imprime huit photos par feuille.



Imprime 20 photos par feuille; le numéro de la photo ainsi que la date de prise sont également imprimées sous chaque photo. (Idéal pour imprimer un index avec des images miniatures plus grandes.)



Imprime une étiquette de boîtier de CD/DVD avec une photo sur un côté de l'étiquette.



Imprime une étiquette de boîtier de CD/DVD avec vingt-quatre photos; douze de chaque côté de l'étiquette.

Remarque : Si l'image est rognée sur vos tirages, assurez-vous que l'option **Fit to Frame** (Ajuster à la taille du papier) n'est pas activée (voyez la page 31).

Retouche des photos

Votre imprimante Epson Stylus Photo R340 vous permet de corriger la couleur et d'améliorer la qualité de vos photos, sans l'aide d'un ordinateur.

Remarque : Ces paramètres ont une incidence uniquement sur les images imprimées. Les fichiers d'image d'origine demeurent intacts.

Réglage automatique des photos

Lorsque vous utilisez les réglages d'image automatiques de l'imprimante, ces réglages s'appliquent à toutes vos photos. Les réglages automatiques sont activés par défaut.

1. Appuyez sur le bouton **Print Setting** (Paramètres d'impression).
2. Appuyez sur le bouton ▼ pour sélectionner **Auto Correct** (Correction automatique), puis appuyez sur **OK**.
3. Faites votre choix parmi ces options, puis appuyez sur **OK** :
 - **P.I.M.** : Met à contribution les paramètres **PRINT Image Matching®** ou **Exif Print** de votre appareil photo (cette option est automatiquement sélectionnée lorsque vos photos contiennent des données P.I.M.).
 - **Exif** : Utilise les paramètres **Exif Print** de votre appareil photo (cette option est automatiquement sélectionnée lorsque vos photos contiennent des données Exif Print).

- **PhotoEnhance** : Règle la luminosité, le contraste et la saturation de vos photos. Par exemple, si un fond trop clair assombrit le sujet de la photo, PhotoEnhance^{MC} pourrait vous aider à régler les niveaux de luminosité pour éclaircir le visage du sujet. (La fonction d'éclaircissement du visage de PhotoEnhance fonctionne mieux si le visage occupe une bonne partie de la photo et si les deux yeux sont visibles.)
- **None (Aucun)** : Sélectionnez cette option si vous ne souhaitez pas utiliser P.I.M., Exif ou PhotoEnhance.

Remarque : Ces paramètres restent en vigueur jusqu'à ce que vous les changiez. Pour rétablir tous ces paramètres à leurs valeurs par défaut, voyez la page 36.

Pour effectuer manuellement des réglages en plus des réglages automatiques, observez les étapes de la section suivante.

Réglage manuel des photos

1. Appuyez sur le bouton **Print Setting** (Paramètres d'impression).
2. Appuyez sur ▼ ou ▲ pour sélectionner une de ces options, puis appuyez sur ► :
 - **Quality (Qualité)** : Sélectionnez **Standard**, **Higher (Élevée)** ou **Highest (Très élevée)**.
 - **Filtre** : Sélectionnez **Off (Désactivé)**, **Black & White (Noir et blanc)** ou **Sepia (Sépia)**.
 - **Brightness (Luminosité)** : Sélectionnez **Standard**, **Brighter (Clair)**, **Brightest (Très clair)**, **Darker (Foncé)** ou **Darkest (Très foncé)**.
 - **Contrast (Contraste)** : Sélectionnez **Standard**, **Higher (Élevé)** ou **Highest (Très élevé)**.
 - **Sharpness (Netteté)** : Sélectionnez **Standard**, **Sharper (Plus nette)**, **Sharpest (Très nette)**, **Softer (Plus douce)** ou **Softest (Très douce)**.
 - **Saturation** : Sélectionnez **Standard**, **Higher (Élevée)**, **Highest (Très élevée)**, **Lower (Faible)** ou **Lowest (Très faible)**.
 - **Density (Densité)** : Disponible pour l'impression sur CD/DVD; sélectionnez **Standard**, **Darker (Foncée)** ou **Darkest (Très foncée)**.
3. Modifiez les réglages au besoin, puis appuyez sur **OK**.

Remarque : Ces paramètres restent en vigueur jusqu'à ce que vous les changiez. Pour restaurer tous ces paramètres à leurs valeurs par défaut, voyez la page 36.

Rognage et mise à l'échelle des photos

Votre imprimante Epson Stylus Photo R320 vous permet de déterminer la manière dont les photos tiendront sur la feuille grâce aux options de rognage, d'agrandissement pour l'impression sans marges et d'ajustement à la taille du papier.

Rognage à l'aide des boutons de zoom

Vous pouvez utiliser les boutons de zoom pour rogner une partie de la photo à imprimer. Cela a une incidence sur le tirage et non sur le fichier d'image original.

1. Appuyez sur ◀ ou ▶ pour sélectionner View and Print Photos (Afficher et imprimer les photos), puis appuyez sur OK.
2. Appuyez sur ◀ ou ▶ pour sélectionner la photo à imprimer.
3. Appuyez deux fois sur le bouton Ⓜ. La zone rognée est entourée d'un cadre orange.



4. Vous pouvez ajuster le cadre comme suit :
 - Appuyez sur les boutons Ⓜ et Ⓜ pour modifier la taille du cadre.
 - Appuyez sur les boutons ▶, ◀, ▲ et ▼ pour déplacer le cadre.
 - Appuyez sur le bouton Print Setting (Paramètres d'impression) pour faire pivoter le cadre.
5. Une fois que vous avez terminé, cliquez sur OK.

Remarque : Ce paramètre demeure en vigueur jusqu'à ce que vous lanciez l'impression ou appuyiez sur le bouton Ⓜ Stop/Clear (Arrêter/Effacer).

Agrandissement

Si vous imprimez des photos sans marges, vous pouvez modifier le paramètre d'agrandissement pour éliminer les bordures blanches (permettant ainsi le rognage d'une partie de l'image) ou pour obtenir une petite bordure blanche tout autour de la photo sans la rogner.

1. Appuyez sur le bouton **Print Setting** (Paramètres d'impression).
2. Appuyez sur le bouton ▼ pour sélectionner **Borderless Expansion** (Agrandissement sans marges), puis appuyez sur **OK**.
3. Sélectionnez **Standard** (agrandissement maximal de l'image), **Middle** (Moyen) ou **Minimum**, puis appuyez sur **OK**.

Ajustement à la taille du papier

Si votre photo est trop longue ou trop large pour tenir sur le format choisi, une partie de l'image sera automatiquement rognée. Ce paramètre s'applique à toutes les photos, pas seulement aux dispositions sans marges.



Pour activer ou désactiver la fonction de rognage automatique :

1. Appuyez sur le bouton **Print Setting** (Paramètres d'impression).
2. Mettez en surbrillance **Fit to Frame** (Ajuster à la taille du papier) puis appuyez sur ►.
3. Sélectionnez **Off** (Désactivé) ou **On** (Activé) puis appuyez sur **OK**.

Remarque : Ces paramètres restent en vigueur jusqu'à ce que vous les changiez. Pour rétablir tous ces paramètres à leurs valeurs par défaut, voyez la page 36.

Impression sur CD et DVD

Vous pouvez imprimer sur des CD et DVD pour imprimante à jet d'encre sans utiliser d'ordinateur.

Vous pouvez commander des CD et DVD pour imprimante à jet d'encre par l'entremise d'un détaillant local ou de plusieurs sites Web, notamment www.epsonstore.com, www.pcmall.com, www.cdw.com, www.zones.com, www.warehouse.com, www.macconnection.com et www.pcconnection.com.

Mise en garde : N'utilisez que des CD ou DVD pour imprimante à jet d'encre. N'utilisez pas de CD ou DVD normaux ou pour impression thermique avec cette imprimante.

Suivez les étapes des rubriques ci-dessous pour imprimer sur des CD et DVD.

- « Nettoyage du rouleau » à la page 32
- « Insertion d'un CD ou DVD » à la page 33
- « Impression de votre CD ou DVD » à la page 34
- « Ajustement de la position d'impression » à la page 35

Nettoyage du rouleau

Avant d'imprimer sur vos CD ou DVD, il est conseillé de nettoyer le rouleau à l'intérieur de l'imprimante. Le nettoyage consiste à alimenter et à éjecter plusieurs feuilles de papier ordinaire.

1. Assurez-vous que l'imprimante est sous tension et qu'elle contient du papier de format lettre.
2. Appuyez sur le bouton **Setup** (Configuration).
3. Appuyez sur ▼ pour sélectionner **Paper Feed/Paper Eject** (Alimentation papier/Éjection papier) puis appuyez sur **OK**.
4. Appuyez sur **OK** pour alimenter le papier dans l'imprimante.
5. Assurez-vous que **Paper Feed/Paper Eject** (Alimentation papier/Éjection papier) est toujours en surbrillance, puis appuyez sur la touche **OK**.
6. Appuyez une autre fois sur la touche **OK** pour éjecter le papier de l'imprimante.
7. Répétez trois ou quatre fois les étapes 3 à 6.

Insertion d'un CD ou DVD

Assurez-vous que les données, la musique ou la vidéo ont été gravés sur votre CD ou DVD avant l'impression. Sinon, des saletés ou des égratignures sur la surface peuvent causer des erreurs lorsque vous gravez les données. Si vous souhaitez imprimer un grand nombre de CD ou de DVD, il est conseillé d'imprimer quelques échantillons et d'attendre une journée pour voir si la qualité est satisfaisante.

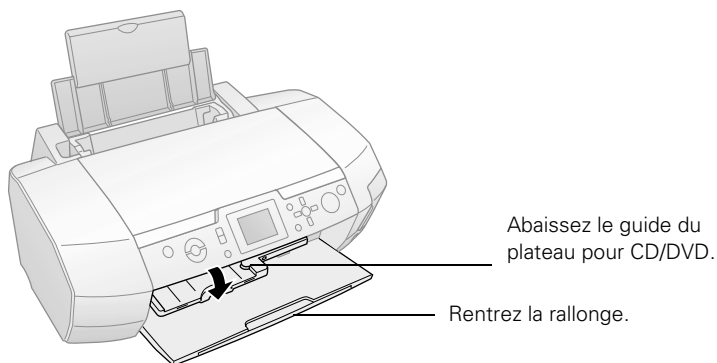
Avant d'insérer un CD ou DVD, assurez-vous que l'imprimante est sous tension. Sinon, il se peut que le disque ne soit pas positionné correctement.

Pour charger des CD et des DVD dans votre imprimante, procédez comme suit :

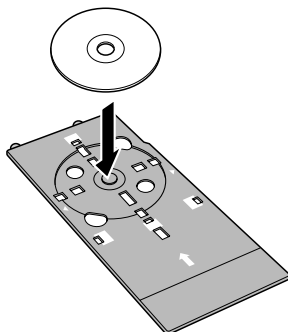
Mise en garde : Si vous n'insérez pas le plateau correctement, vous risquez d'endommager l'imprimante ou le plateau.

Remarque : Pour imprimer sur des mini-CD (8 cm), vous devez imprimer depuis EPSON Print CD sur l'ordinateur. Voyez la page 47.

1. Rentrez la rallonge du plateau de sortie et abaissez le guide du plateau pour CD/DVD.

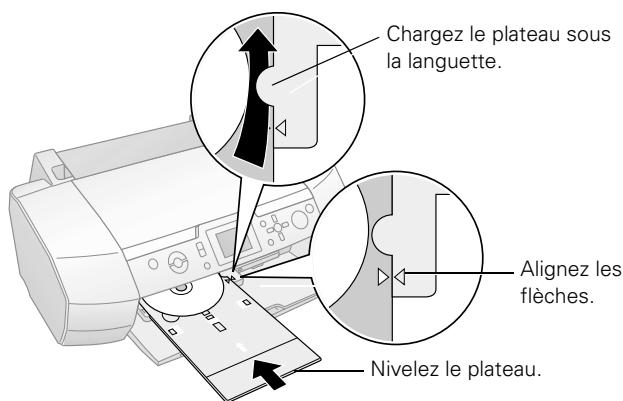


2. Placez le CD ou DVD sur le plateau, avec sa face blanche ou imprimable vers le haut. Assurez-vous que le disque repose bien à plat.



3. Insérez le plateau dans l'imprimante avec soin; assurez-vous qu'il est de niveau et qu'il n'est pas incliné vers le haut ou le bas.

Glissez le plateau sous la languette et les deux rouleaux. Poussez-le jusqu'à ce que les flèches sur le plateau et le guide soient alignées. N'enfoncez pas trop le plateau; alignez parfaitement les flèches.



4. Suivez les instructions ci-dessous pour imprimer votre CD ou DVD.

Impression de votre CD ou DVD

Vous pouvez imprimer aussitôt après avoir chargé un CD ou DVD.

1. Appuyez sur le bouton **Print CD/DVD** (Imprimer le CD/DVD) pour sélectionner le mode d'impression CD/DVD si ce n'est déjà fait.
2. Pour modifier les paramètres de disposition, appuyez sur **Print Setting** (Paramètres d'impression). Appuyez sur ▼ ou ▲ pour sélectionner les options suivantes :



1 en 1		Une photo est imprimée, centrée sur le CD/DVD.
4 en 1		Quatre photos sont imprimées sur le CD/DVD.
8 en 1		8 photos sont imprimées sur le CD/DVD, disposées en cercle.
12 en 1		12 photos sont imprimées sur le CD/DVD, disposées en cercle.

Remarque : Toutes les photos sont imprimées en orientation paysage.

3. Appuyez sur ◀ ou ▶ pour sélectionner une photo. Appuyez sur ▲ pour sélectionner 1 pour le paramètre Copies. Une copie de la photo sélectionnée sera imprimée sur le CD. (Pour imprimer plusieurs photos, modifiez d'abord le paramètre Layout [Disposition], tel que décrit ci-dessous, puis répétez cette étape pour chacune des photos à ajouter à la disposition du CD/DVD.)
4. Appuyez sur le bouton **Print Setting** (Paramètres d'impression) pour sélectionner d'autres paramètres d'impression (voyez la page 28).
5. Appuyez sur le bouton ◊ **Start** (Démarrer) pour imprimer vos photos.

Remarque : Pour annuler l'impression, appuyez sur le bouton ⊗ **Stop** (Arrêter).

Ajustement de la position d'impression

Si la photo n'est pas centrée sur le CD ou le DVD, il peut être nécessaire de régler la position d'impression.

1. Appuyez sur le bouton **Setup** (Configuration).
2. Sélectionnez **CD/DVD Position Up/Down** (Position CD/DVD haut/bas) ou **CD/DVD Position Left/Right** (Position CD/DVD gauche/droite), puis appuyez sur ▶.



3. Pour un réglage dans le sens vertical, appuyez sur ▼ pour déplacer l'image vers le bas ou sur ▲ pour la déplacer vers le haut. Appuyez ensuite sur le bouton OK. Vous pouvez ajuster jusqu'à 2 mm la position dans l'un ou l'autre sens.



Pour un réglage dans le sens horizontal, appuyez sur ◀ pour déplacer l'image vers la gauche ou sur ▶ pour la déplacer vers la droite. Appuyez ensuite sur le bouton OK. Vous pouvez ajuster jusqu'à 2 mm la position dans l'un ou l'autre sens.

4. Appuyez sur le bouton OK pour valider les changements apportés et retourner au menu Setup (Configuration).

Remarque : L'imprimante conserve en mémoire ce paramètre même après sa mise hors tension; vous n'aurez donc pas besoin de régler la position chaque fois que vous utilisez la fonction d'impression sur CD/DVD.

Rétablissement des paramètres par défaut

Il est possible de rétablir les paramètres d'impression de l'imprimante (p. ex., paramètres de disposition, d'effets couleurs et de rognage) à leurs valeurs par défaut d'origine avant d'imprimer d'autres photos.

1. Appuyez sur le bouton Setup (Configuration).
2. Appuyez sur ▲ pour sélectionner Restore Factory Settings (Rétablir les paramètres d'usine).
3. Appuyez sur ▶.
4. Appuyez sur OK.
5. Appuyez sur le bouton Setup (Configuration) pour quitter le menu de configuration.

Remarque : Tous les paramètres par défaut ne sont pas rétablis à l'aide de la fonction Restore to Factory Setting (Rétablir les paramètres d'usine).

Impression en utilisant un ordinateur

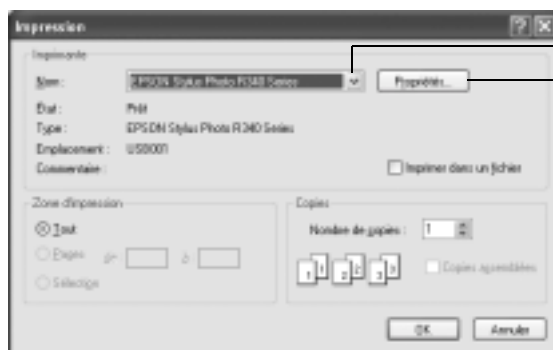
Lorsque vous imprimez à partir de votre ordinateur, vous pouvez retoucher et rehausser vos photos, créer des CD ou des DVD personnalisés intégrant texte et photos, ou créer des cartes de vœux et des calendriers. Avant de commencer, assurez-vous que le logiciel d'impression est installé selon les directives de l'affiche *Point de départ*.

Suivez les directives de ces rubriques pour imprimer vos photos.

- « Impression de base sous Windows » ci-dessous
- « Impression de base sous Mac OS X » à la page 40
- « Sélection du type de support approprié » à la page 43
- « Impression de photos sans bordure » à la page 44
- « Impression sur CD et DVD » à la page 47

Impression de base sous Windows

1. Dans le menu Fichier, cliquez sur Imprimer. Une fenêtre d'impression semblable à celle-ci s'affiche :



Sélectionnez ici le nom de votre imprimante.

Cliquez ici pour ouvrir le logiciel d'impression.

2. Assurez-vous que l'imprimante EPSON Stylus Photo R340 Series est sélectionnée.

3. Cliquez sur le bouton **Préférences** ou **Propriétés**. (Si un bouton **Configuration**, **Imprimante** ou **Options** s'affiche, cliquez dessus. Cliquez ensuite sur **Préférences** ou **Propriétés** dans l'écran suivant.)

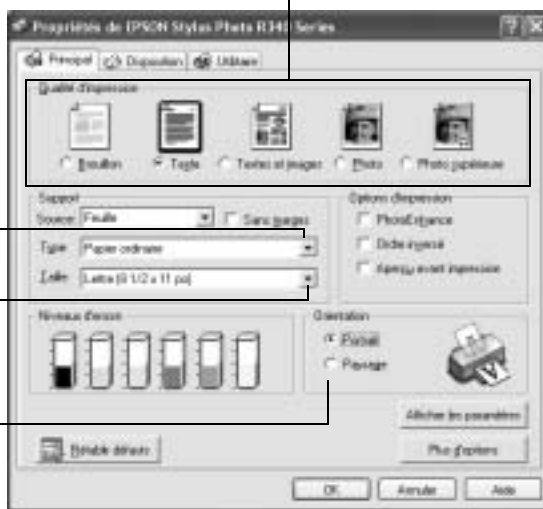
La fenêtre des paramètres d'impression s'affiche :

Sélectionnez le type de document à imprimer.

Sélectionnez le type de papier.

Sélectionnez le format du papier.

Sélectionnez l'orientation du document ou de l'image.



4. Sélectionnez une **Qualité d'impression** :

- **Brouillon** : Qualité d'impression réduite pour brouillons.
- **Texte** : Pour les documents qui ne contiennent que du texte. Offre une qualité d'impression supérieure.
- **Textes et images** : Qualité d'impression supérieure pour documents composés de texte et d'images.
- **Photo** : Bonne qualité et rapidité d'impression pour photos et graphiques.
- **Photo supérieure** : Qualité d'impression supérieure pour photos ou graphiques.

Remarque : Les paramètres Qualité d'impression sur cet écran vous offrent le meilleur rapport qualité/vitesse pour la plupart des travaux d'impression. Pour obtenir des renseignements afin de sélectionner la meilleure qualité d'impression possible (Photo RPM) sur certains papiers, consultez votre *Guide de l'utilisateur* électronique.

Vous pouvez sélectionner les paramètres de disposition en cliquant sur l'onglet **Disposition** dans la fenêtre Options d'impression ou Propriétés.

5. Sélectionnez le **Type** et la **Taille** du papier que vous avez chargé. Voyez « Sélection du type de support approprié » à la page 43 pour plus d'information sur les types de support.

6. Sélectionnez l'**O**rientation de votre document ou image.

Astuce : Pour plus d'information sur les paramètres d'impression, cliquez sur le bouton ? ou Aide.

7. Cliquez sur **O**K pour fermer la fenêtre Options d'impression ou Propriétés.

8. Dans la fenêtre d'impression, cliquez sur **O**K ou Imprimer pour lancer l'impression.

Pendant l'impression, la fenêtre suivante s'affiche et indique la progression de votre travail. Vous pouvez utiliser les boutons pour annuler, interrompre ou reprendre l'impression. La quantité d'encre restante s'affiche aussi.




Cliquez pour annuler l'impression.

Cliquez pour interrompre ou reprendre l'impression.

Sélection des paramètres par défaut

Vos paramètres d'impression ne sont valides que pour l'application en cours d'utilisation. Si vous le souhaitez, vous pouvez changer les paramètres par défaut Windows de l'imprimante pour toutes vos applications.

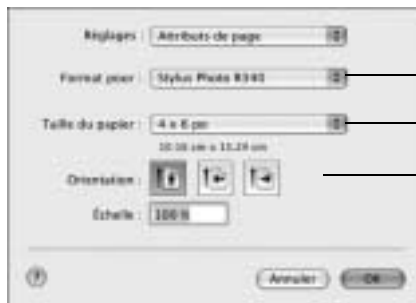
1. Cliquez avec le bouton droit de la souris sur l'icône d'imprimante  de la barre de tâches (dans le coin inférieur droit de l'écran).
2. Sélectionnez **Paramètres imprimante**. La fenêtre présentée à la page 38 s'affiche.
3. Sélectionnez les paramètres par défaut que vous souhaitez utiliser pour toutes vos applications, puis cliquez sur **O**K.

Au besoin, vous pouvez toujours changer les paramètres d'impression dans votre application.

Impression de base sous Mac OS X

Pour imprimer un document, suivez les étapes ci-après.

1. Dans le menu Fichier, sélectionnez **Format d'impression**. Une fenêtre comme celle-ci s'affiche :



Sélectionnez **Stylus Photo R340**.

Sélectionnez le format du papier.

Sélectionnez l'orientation de votre document ou image.

2. Sélectionnez **Stylus Photo R340** dans le menu déroulant **Format pour**.
3. Sélectionnez la **Taille du papier** que vous avez chargé.
Remarque : Pour imprimer sans bordure, consultez la page 44. Pour imprimer en mode recto verso, consultez votre *Guide de référence* électronique (voyez la page 9).
4. Sélectionnez l'**Orientation** de votre document ou image.
5. Cliquez sur **OK** pour fermer la fenêtre **Format d'impression**.
6. Dans le menu **Fichier**, sélectionnez **Imprimer**. Une fenêtre comme celle-ci s'affiche :

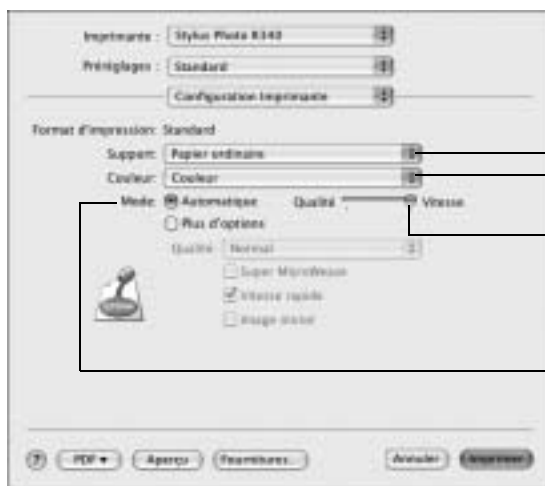


Sélectionnez **Stylus Photo R340**.

Sélectionnez **Configuration Imprimante**.

7. Ouvrez le menu **Imprimante** et sélectionnez **Stylus Photo R340**.
8. Sélectionnez **Configuration Imprimante** dans le menu déroulant.

9. Sélectionnez au besoin les paramètres d'impression suivants :



Sélectionnez votre type de support (voyez la page 43).

Sélectionnez **Couleur** (pour les documents en couleur et les photos en noir et blanc) ou **Noire** (pour les documents de texte noir).

Sélectionnez **Qualité** ou **Vitesse** (pour une impression plus rapide).

Sélectionnez le mode **Automatique**.


Remarque : Le paramètre Qualité sur cet écran vous offre le meilleur rapport qualité/vitesse pour la plupart des travaux d'impression.


Astuce : Pour plus d'information sur les paramètres d'impression, cliquez sur le bouton ?.

10. Vous pouvez également sélectionner ces options à partir du menu déroulant Configuration Imprimante :

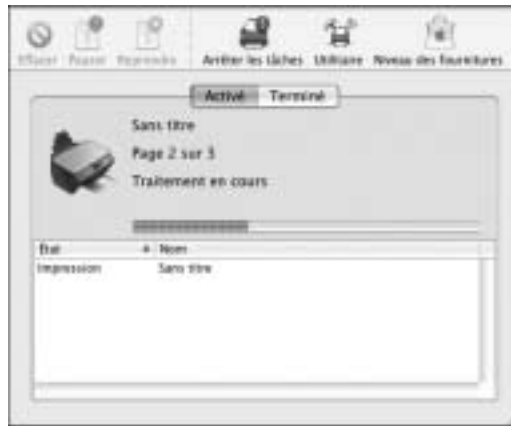
- **Copies et pages** : Pour sélectionner le nombre de copies ou une plage de pages.
- **Disposition** : Pour sélectionner les options de mise en page.
- **Couleur** : Pour régler le contrôle des couleurs, modifier le paramètre gamma ou désactiver les réglages de couleurs effectués par le logiciel d'impression.
- **Résumé** : Pour afficher une liste de toutes vos sélections.

11. Cliquez sur Imprimer.

12. Pour suivre la progression de votre travail d'impression, cliquez sur l'icône  Centre d'impression ou Configuration d'imprimante lorsqu'il s'affiche sur le « dock ». Double-cliquez ensuite sur le nom de votre imprimante (Stylus Photo R340).

Sous OS X 10.3.x ou 10.4.x, cliquez sur l'icône  Stylus Photo R340 lorsqu'il s'affiche sur le « dock ».

Une fenêtre indiquant la progression de votre travail d'impression s'affiche :



13. Vous pouvez effectuer une des étapes suivantes :

- Cliquez sur le travail d'impression, puis sur **Effacer** pour supprimer le travail.
- Cliquez sur le travail d'impression, puis sur **Pauser** pour interrompre l'impression.
- Cliquez sur un travail d'impression marqué « Suspendu », puis sur **Reprendre** pour poursuivre l'impression.
- Pour modifier l'ordre d'exécution des travaux d'impression, sélectionnez le travail à imprimer d'abord puis cliquez sur la flèche **État** pour faire remonter le travail dans la liste.

14. Une fois que vous avez terminé, fermez la fenêtre ou le Centre d'impression.

Sélection du type de support approprié

Lorsque vous imprimez, assurez-vous de toujours sélectionner le paramètre Type (Windows) ou Support (Macintosh) approprié. Ce paramètre indique à l'imprimante le type de papier que vous utilisez afin qu'elle puisse régler la densité d'encre en conséquence.

Voici les paramètres que vous devez sélectionner pour votre papier lors de l'impression à partir de votre ordinateur :

Pour ce papier	Sélectionnez ce paramètre
Feuilles de papier ordinaire Papier décalque au fer chaud Epson	Papier ordinaire
Papier blanc brillant de haute qualité Epson	Papier blanc brillant
Papier de qualité photo pour imprimante à jet d'encre Epson Cartes de qualité photo pour imprimante à jet d'encre Epson Feuilles autocollantes de qualité photo Epson Transparents pour imprimante à jet d'encre Epson	Papier jet d'encre qualité photo
Papier mat épais Epson Papier mat recto verso Epson Papier photo mat pour albums PremierArt pour Epson	Papier mat épais
Papier photo Epson	Papier photo
Papier photo glacé Epson Papier glacé de qualité photo Epson Cartes de vœux glacées de qualité photo Epson	Papier photo glacé
Papier photo glacé ultra haute qualité Epson	Papier photo glacé ultra haute qualité
Papier photo glacé de haute qualité Epson	Papier photo glacé haute qualité
Étiquettes photo Epson	Autocollants photo
Papier photo lustré de haute qualité Epson Papier photo ColorLife Epson	Papier photo lustré haute qualité
Papier photo semi-brillant de haute qualité Epson Papier photo semi-brillant pour albums Epson	Papier photo semi-brillant haute qualité

Pour ce papier	Sélectionnez ce paramètre
Enveloppes	Enveloppe

Remarque : La disponibilité des types de papier varie selon la région.

Impression de photos sans bordure

Vous pouvez imprimer vos photos sans bordure, c'est-à-dire, étendre l'image jusqu'aux bords de la page. Bien que l'impression sans bordure soit plus lente, vous obtenez des instantanés et des agrandissements impeccables, sans rognage, sur les papiers et formats suivants :

Nom du papier	Format	Paramètre Type (Windows) ou Support (Macintosh)
Papier mat épais Epson	Lettre (216 x 279 mm; 8,5 x 11 po) 8 x 10 po (203 x 254 mm)	Papier mat épais
Papier photo Epson	Lettre (216 x 279 mm; 8,5 x 11 po)	Papier photo
Papier photo glacé Epson	Lettre (216 x 279 mm; 8,5 x 11 po) 4 x 6 po (101 x 152 mm)	Papier photo glacé
Papier photo glacé ultra haute qualité Epson	Lettre (216 x 279 mm; 8,5 x 11 po) 4 x 6 po (101 x 152 mm)	Papier photo glacé ultra haute qualité
Papier photo glacé de haute qualité Epson	Lettre (216 x 279 mm; 8,5 x 11 po) 4 x 6 (101 x 152 mm), 5 x 7 (127 x 178 mm) ou 8 x 10 po (203 x 254 mm)	Papier photo glacé haute qualité
Papier photo semi-brillant de haute qualité Epson	Lettre (216 x 279 mm; 8,5 x 11 po) 4 x 6 po (101 x 152 mm)	Papier photo semi-brillant haute qualité
Papier photo lustré de haute qualité Epson	Lettre (216 x 279 mm; 8,5 x 11 po)	Papier photo lustré haute qualité

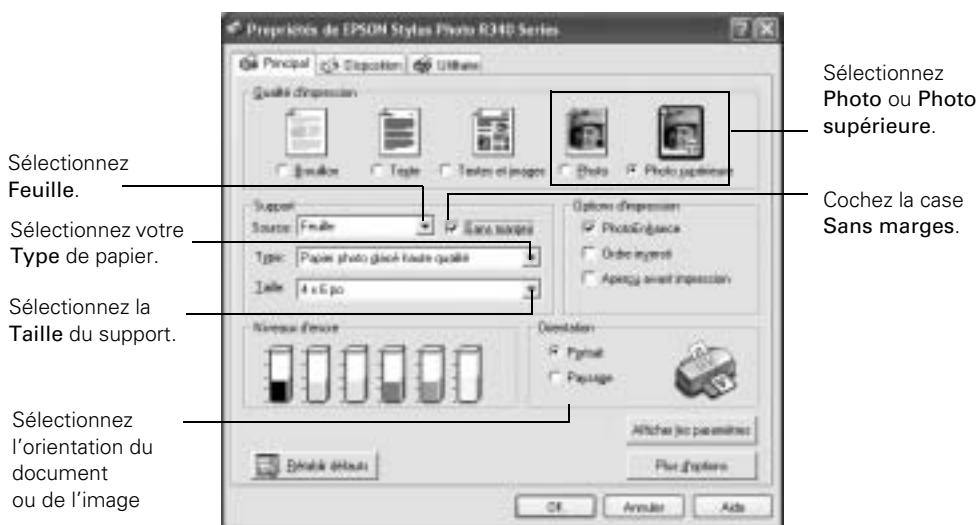
Mise en garde : Si vous utilisez un format de papier qui n'est pas pris en charge, l'encre risque de se répandre à l'intérieur de votre imprimante et de gâcher les travaux subséquents.

Pour des instructions sur la sélection des paramètres d'impression, consultez les sections suivantes :

- « Windows » ci-dessous
- « Mac OS X » à la page 46

Windows

1. Lancez votre application photo et ouvrez votre photo.
2. Ouvrez le menu Fichier et cliquez sur **Imprimer**. Cliquez ensuite sur **Propriétés** ou **Préférences**. Une fenêtre comme celle-ci s'affiche :



3. Sélectionnez **Photo** ou **Photo supérieure** comme paramètre Qualité d'impression.
4. Sélectionnez **Feuille** comme paramètre Source.
5. Sélectionnez l'un des types de papier suivants :
 - Papier mat épais
 - Papier photo
 - Papier photo glacé
 - Papier photo glacé ultra haute qualité
 - Papier photo glacé haute qualité
 - Papier photo semi-brillant haute qualité
 - Papier photo lustré haute qualité
6. Cochez la case **Sans marges**. Lisez le message puis cliquez sur **OK**.

7. Sélectionnez la Taille du papier que vous avez chargé.
8. Sélectionnez l'orientation de votre document ou image.
9. Cliquez sur OK pour fermer la fenêtre d'impression.
10. Cliquez sur OK ou Imprimer pour lancer l'impression.

Mac OS X

1. Dans le menu Fichier, sélectionnez **Format d'impression**. Une fenêtre comme celle-ci s'affiche :



Sélectionnez Stylus Photo R340.

Sélectionnez un format de papier sans marges.

2. Sélectionnez **Stylus Photo R340** dans le menu déroulant **Format pour**.
3. Sélectionnez la **Taille du papier sans marges** pour le papier que vous avez chargé.
4. Cliquez sur **OK** pour fermer la fenêtre **Format d'impression**.
5. Dans le menu **Fichier**, cliquez sur **Imprimer**.
6. Sélectionnez **Stylus Photo R340** dans le menu **Imprimante**.
7. Sélectionnez **Configuration Imprimante** dans le menu déroulant.
8. Sélectionnez l'un des supports suivants :
 - Papier mat épais
 - Papier photo
 - Papier photo glacé
 - Papier photo glacé ultra haute qualité
 - Papier photo glacé haute qualité
 - Papier photo semi-brillant haute qualité
 - Papier photo lustré haute qualité

9. Sélectionnez au besoin d'autres paramètres d'impression, puis cliquez sur **Imprimer** pour démarrer l'impression.

Impression sur CD et DVD

Votre imprimante est accompagnée d'un plateau spécial qui permet d'imprimer du texte personnalisé, des graphiques et des photos directement sur des CD ou DVD pour imprimante à jet d'encre. Avec le logiciel EPSON Print CD, il est facile d'importer vos propres photos, d'ajouter du texte et de modifier vos créations en leur appliquant de nombreux effets spéciaux. Vous pouvez imprimer sur des CD de 12 cm ou sur des mini-CD de 8 cm.

Mise en garde : N'utilisez que des CD ou DVD pour imprimante à jet d'encre. N'utilisez pas de CD ou DVD normaux ou pour impression thermique avec cette imprimante.

Suivez les étapes des rubriques ci-dessous pour imprimer sur des CD et DVD. Pour plus d'information sur la création de CD et de DVD, consultez l'aide à l'écran du logiciel EPSON Print CD.

- « Nettoyage du rouleau » ci-dessous
- « Insertion d'un CD ou DVD » à la page 48
- « Impression de votre modèle » à la page 50
- « Ajustement de la position d'impression » à la page 51
- « Modification de la densité d'impression » à la page 52

Nettoyage du rouleau

Avant d'imprimer sur vos CD ou DVD, il est conseillé de nettoyer le rouleau à l'intérieur de l'imprimante. Le nettoyage consiste à alimenter et à éjecter plusieurs feuilles de papier ordinaire.

1. Assurez-vous que l'imprimante est sous tension et qu'il y a du papier de format lettre dans l'alimenteur.
2. Appuyez sur le bouton **Setup** (Configuration).
3. Appuyez sur ▼ pour sélectionner **Paper Feed/Paper Eject** (Alimentation papier/Éjection papier) puis appuyez sur **OK**.
4. Appuyez sur **OK** pour alimenter le papier dans l'imprimante.
5. Assurez-vous que **Paper Feed/Paper Eject** (Alimentation papier/Éjection papier) est toujours en surbrillance, puis appuyez sur la touche **OK**.

6. Appuyez une autre fois sur la touche OK pour éjecter le papier de l'imprimante.
7. Répétez trois ou quatre fois les étapes 3 à 6.

Insertion d'un CD ou DVD

Assurez-vous que les données, la musique ou la vidéo ont été gravées sur votre CD ou DVD avant l'impression. Sinon, des saletés ou des égratignures sur la surface peuvent causer des erreurs lorsque vous gravez les données. Si vous souhaitez imprimer un grand nombre de CD ou de DVD, il est conseillé d'imprimer quelques échantillons et d'attendre une journée pour voir si la qualité est satisfaisante.

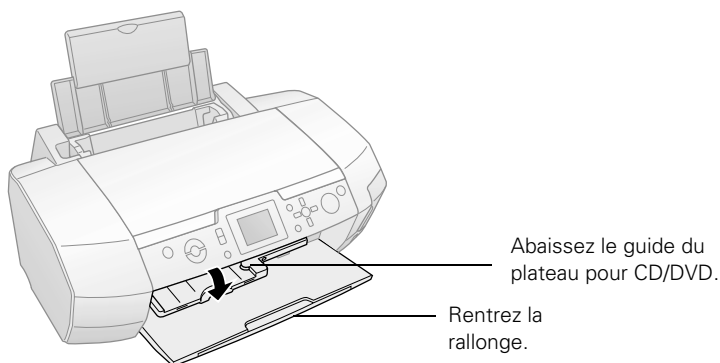
Pour vérifier la position de l'impression ou les couleurs, voyez les instructions des rubriques « Ajustement de la position d'impression » à la page 51 et « Modification de la densité d'impression » à la page 52.

Avant d'insérer un CD ou DVD, assurez-vous que l'imprimante est sous tension. Sinon, il se peut que le disque ne soit pas positionné correctement.

Suivez ces étapes pour charger des CD et des DVD dans votre imprimante :

Mise en garde : Si vous n'insérez pas le plateau correctement, vous risquez d'endommager l'imprimante ou le plateau.

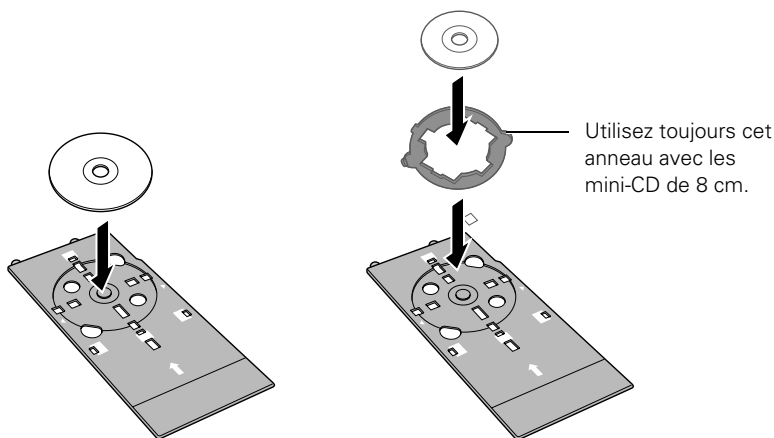
1. Rentrez la rallonge du plateau de sortie et abaissez le guide du plateau pour CD/DVD.



- Placez le CD ou DVD sur le plateau, avec sa face blanche ou imprimable vers le haut. Assurez-vous que le disque repose bien à plat.

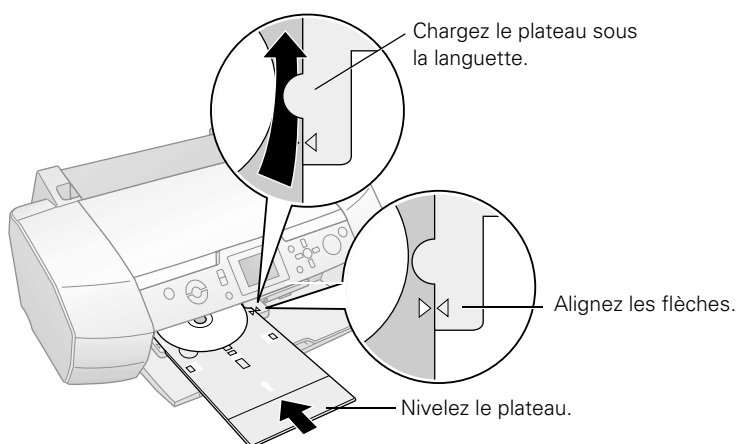
Pour imprimer sur un mini-CD (8 cm), placez d'abord l'anneau de mini-CD sur le plateau, puis placez le CD à l'intérieur de l'anneau.

Mise en garde : Assurez-vous de toujours utiliser l'anneau pour mini-CD lorsque vous imprimez sur des CD de 8 cm et que cet anneau est bien en place sur le plateau, au risque d'endommager l'imprimante.



- Insérez le plateau dans l'imprimante avec soin; assurez-vous qu'il est de niveau et qu'il n'est pas incliné vers le haut ou le bas.

Glissez le plateau sous la languette et les deux rouleaux. Poussez-le jusqu'à ce que les flèches sur le plateau et le guide soient alignées. N'enfonchez pas trop le plateau; alignez parfaitement les flèches.



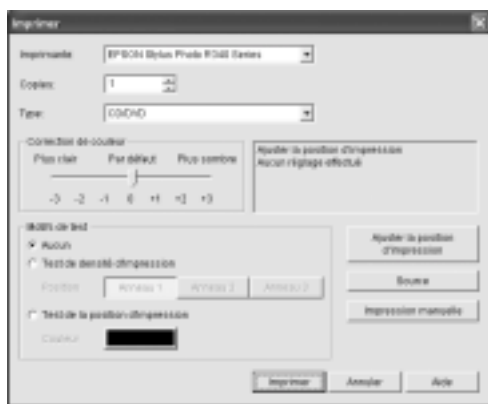
4. Suivez les instructions de la rubrique « Impression de votre modèle » ci-dessous pour imprimer votre CD ou DVD.

Impression de votre modèle

Après avoir créé votre modèle et chargé un CD ou DVD, vous êtes prêt à imprimer.

Remarque : Pour plus d'information sur la création de CD et de DVD, consultez l'aide à l'écran du logiciel EPSON Print CD.

1. Ouvrez le menu Fichier et cliquez sur Imprimer.
2. Assurez-vous que **Stylus Photo R340** est sélectionné, puis cliquez sur Imprimer.



Windows



Macintosh

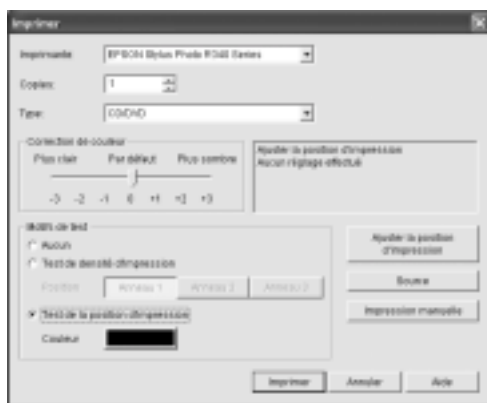
Remarque : Après l'impression, manipulez avec soin le CD ou DVD. Laissez le disque sécher pendant au moins 24 heures avant de le faire jouer ou de l'insérer dans un lecteur. Tenez les disques imprimés à l'abri de l'humidité et de la lumière directe du soleil.

Pour vérifier la position d'impression ou les couleurs, consultez les instructions des rubriques « Ajustement de la position d'impression » à la page suivante et « Modification de la densité d'impression » à la page 52.

Ajustement de la position d'impression

Si les images ou le texte ne sont pas centrés comme vous le souhaiteriez, il peut être nécessaire de régler la position d'impression. Utilisez le disque de vérification de position en carton fourni avec votre imprimante ou un autre CD. Vous pouvez aussi vérifier la position avant d'imprimer sur un CD ou DVD en procédant comme suit :

1. Placez un disque de vérification de position (ou un autre CD) dans le plateau pour CD et insérez-le dans l'imprimante, tel que décrit à la page 48.
2. Lancez EPSON Print CD.
3. Sélectionnez **Imprimer** dans le menu Fichier.
4. Assurez-vous que **Stylus Photo R340** est sélectionné, puis cliquez sur **Test de la position d'impression (Windows)** ou **Imprimer un motif de contrôle de position (Macintosh)**.

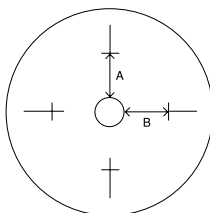


Windows



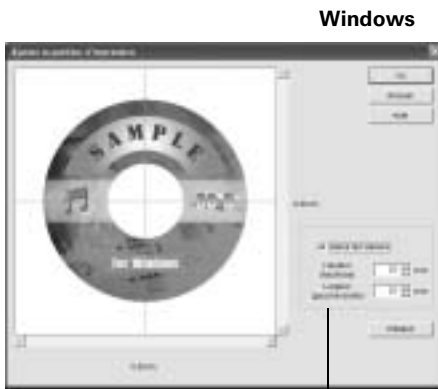
Macintosh

5. Cliquez sur **Imprimer**. Le motif de confirmation est imprimé sur le disque de vérification de position ou le CD.

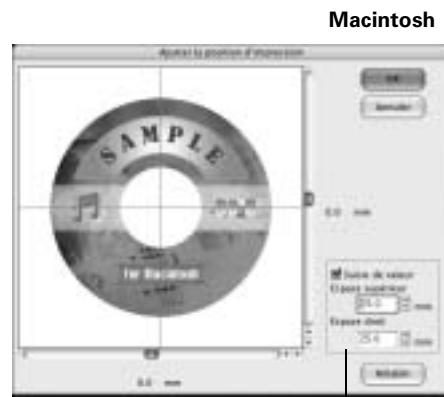


6. Retirez le disque de vérification de position ou le CD et mesurez la distance entre le bord du trou et les petits repères en croix (distances étiquetées A et B, tel qu'illustré). Vous aurez besoin d'une règle métrique pour effectuer les mesures.

- Ouvrez le menu Fichier et sélectionnez Imprimer puis cliquez sur le bouton Ajuster la position d'impression ou Ajustement de la position. Une fenêtre comme celle-ci s'affiche :



Entrez les mesures ici.



Entrez les mesures ici.

- Assurez-vous que la case **Saisir les valeurs** (Windows) ou **Saisie de valeur** (Macintosh) est cochée. Entrez la distance A dans la boîte **Hauteur** (haut - bas) ou **Espace supérieur**. Entrez la distance B dans la boîte **Largeur** (gauche - droite) ou **Espace droit**.
- Cliquez sur le bouton OK pour enregistrer vos mesures.

Modification de la densité d'impression

En cas de maculage des CD ou DVD imprimés, vous pourriez avoir besoin de régler la saturation des couleurs ou la densité d'encre. L'absorption d'encre d'un CD varie d'un fabricant à l'autre, et il peut être nécessaire de régler la densité en conséquence. Suivez ces instructions pour imprimer un motif de vérification de la saturation des couleurs et apporter les modifications nécessaires.

- Insérez un CD ou un DVD de test pour l'impression, tel que décrit à la page 48.
- Lancez EPSON Print CD.
- Sélectionnez Imprimer dans le menu Fichier.
- Assurez-vous que Stylus Photo R340 est sélectionné, puis cliquez sur Test de densité d'impression (Windows) ou Imprimer un motif de contrôle de densité (Macintosh).
- Cliquez sur Imprimer.
- Une fois le motif imprimé, examinez-le et éclaircissez ou assombrissez le paramètre Correction de couleur au besoin.

- Après l'impression du premier motif, réglez le paramètre, puis répétez les étapes 3 à 6 en sélectionnant **Anneau 2** ou **2e fois** pour imprimer le deuxième motif.

Remarque : Vous pouvez imprimer sur un disque trois motifs de densité. Chaque motif est imprimé à un endroit différent.

- Si vous souhaitez essayer un troisième paramètre Correction de couleur, vous pouvez répéter de nouveau les étapes 3 à 6 en sélectionnant **Anneau 3** ou **3e fois**.
- Retirez le CD ou DVD et laissez-le sécher pendant au moins 24 heures. Puis vérifiez les niveaux de saturation de nouveau.

Vous pouvez aussi utiliser les paramètres Luminosité et Contraste du logiciel EPSON Print CD pour régler la saturation des couleurs. Pour les instructions à ce sujet, consultez l'aide à l'écran du logiciel EPSON Print CD.

Entretien de l'imprimante

Le présent chapitre décrit les procédures d'entretien essentielles pour garder votre imprimante dans un état de fonctionnement optimal, ainsi que les étapes de préparation pour le transport. Observez les instructions des rubriques suivantes :

- « Nettoyage de la tête d'impression » ci-dessous
- « Remplacement d'une cartouche d'encre » à la page 57
- « Alignement de la tête d'impression » à la page 60
- « Nettoyage de l'imprimante » à la page 61
- « Transport de l'imprimante » à la page 62
- « Réglage de la luminosité de l'écran ACL » à la page 63

Remarque : Vous pouvez aussi effectuer l'entretien de votre imprimante depuis l'onglet **Utilitaire** du pilote d'imprimante (Windows) ou à l'aide de l'utilitaire Epson Printer Utility (Macintosh). Pour plus de détails, consultez votre *Guide de l'utilisateur* électronique (décrit en page 9).

Nettoyage de la tête d'impression

Si vos tirages sont trop pâles ou s'il manque des points ou des lignes, il peut être nécessaire de nettoyer la tête d'impression. Cette opération permet de déboucher les buses pour que l'encre puisse se répartir correctement. N'exécutez un nettoyage de la tête d'impression que si la qualité d'impression se dégrade, car le processus consomme de l'encre.

Vous pouvez effectuer le nettoyage de la tête d'impression à partir du panneau de commande de l'imprimante ou à l'aide du logiciel d'impression. Pour la nettoyer à l'aide du logiciel d'impression, l'imprimante doit être raccordée directement à l'ordinateur (et non par l'entremise d'un réseau); consultez votre *Guide de l'utilisateur* électronique pour obtenir plus de détails.

Mise en garde : Si votre imprimante n'est pas utilisée pendant une longue période, la qualité d'impression peut se dégrader. Il est donc recommandé de la mettre sous tension au moins une fois par mois, afin de préserver une bonne qualité d'impression.

Suivez ces étapes pour nettoyer la tête d'impression depuis le panneau de commande de l'imprimante :

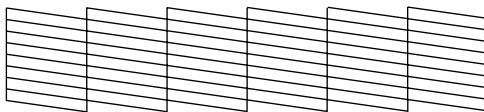
1. Assurez-vous que l'imprimante est sous tension et au repos.
2. Appuyez sur le bouton **Setup** (Configuration).
3. Appuyez sur ▼ pour mettre en surbrillance **Nettoyage des têtes**, puis appuyez sur **OK**.
4. Pour lancer le nettoyage, appuyez sur **Print** (Imprimer). L'imprimante fait du bruit, et une barre de progression apparaît à l'écran ACL. Le nettoyage prend environ 30 secondes.

Mise en garde : Ne mettez pas l'imprimante hors tension et n'interrompez pas le processus de nettoyage.

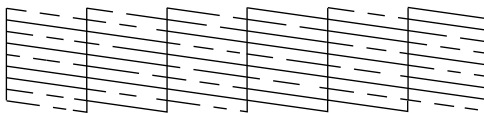
5. Une fois le nettoyage terminé, appuyez sur **OK** pour exécuter une vérification des buses afin de confirmer que les buses de la tête d'impression sont bien propres.

Assurez-vous que du papier de format lettre est chargé dans l'imprimante, puis appuyez sur **Print** (Imprimer). Le motif de vérification des buses s'imprime.

6. Examinez le motif de vérification des buses imprimé. Chaque ligne horizontale et verticale décalée doit être entière, sans interruption dans le motif, comme il est indiqué ci-dessous :



- Si le motif imprimé ne présente aucune anomalie, vous avez terminé. Appuyez sur **Back** (Retour) pour terminer.
- En cas d'anomalies (comme il est indiqué ci-dessous), appuyez sur **OK** puis sur **Print** (Imprimer) pour nettoyer de nouveau la tête d'impression.



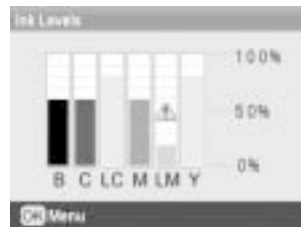
Si vous ne remarquez aucune amélioration après trois ou quatre nettoyages, reportez-vous aux solutions commençant à la page 70. Vous pouvez aussi éteindre l'imprimante et attendre une nuit pour que l'encre sèche puisse se ramollir, puis essayer de nettoyer de nouveau la tête d'impression.

Remplacement d'une cartouche d'encre

Vous pouvez vérifier l'état des cartouches d'encre en observant les icônes du panneau de commande.

1. Appuyez sur le bouton **Setup** (Configuration).
2. Appuyez sur le bouton ▼ pour sélectionner **Ink Levels** (Niveaux d'encre), puis appuyez sur **OK**.

Les icônes indiquent de manière approximative la quantité d'encre restante. Si une cartouche est presque vide, un symbole de mise en garde s'affiche. Il est important de prévoir alors une cartouche de recharge.



Si une cartouche d'encre est vide, un message s'affiche pour indiquer quelle cartouche doit être remplacée.

3. Appuyez sur **OK** puis sur **Setup** (Configuration) pour quitter le menu de configuration.

Mise en garde : Vous ne pouvez pas imprimer lorsqu'une cartouche est vide. Laissez l'ancienne cartouche dans l'imprimante tant que vous n'avez pas de cartouche de recharge sinon l'encre présente dans les buses de la tête d'impression risque de sécher. Pour les meilleurs résultats, utilisez des cartouches d'encre Epson d'origine et ne les rechargez pas. L'utilisation d'autres cartouches risque de causer des dommages qui ne sont pas couverts par la garantie d'Epson.

Quand une cartouche d'encre est en place depuis plus de six mois, il peut être nécessaire de la remplacer si la qualité des tirages se détériore. Si la qualité ne s'améliore pas après le nettoyage et l'alignement de la tête d'impression, remplacez la cartouche.

Utilisez les cartouches d'encre Epson ci-dessous dans les six mois suivant leur installation ou avant la date d'expiration figurant sur l'emballage :

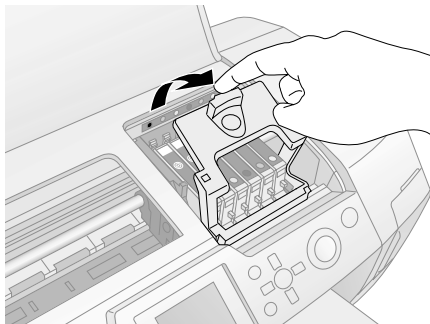
Cartouche	Numéro de produit
Noir	T048120
Cyan	T048220
Magenta	T048320
Jaune	T048420
Cyan clair	T048520
Magenta clair	T048620

Vous pouvez vous procurer des cartouches d'encre et du papier Epson d'origine auprès d'un revendeur autorisé. Composez le (800) 463-7766 pour obtenir les coordonnées du revendeur le plus proche.

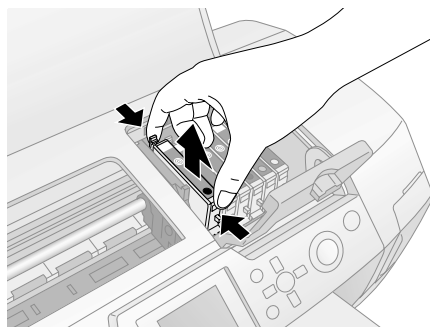
Retrait et installation de cartouches d'encre

Avant de commencer, assurez-vous d'avoir une cartouche de rechange. Une fois la procédure de remplacement entamée, toutes les étapes doivent être réalisées durant la même séance.

1. Assurez-vous que l'imprimante est sous tension et au repos, puis ouvrez le capot de l'imprimante.
2. Si un message d'encre épuisée s'affiche, appuyez sur **OK**. Si aucun message ne s'affiche, appuyez sur **Setup** (Configuration), ensuite sur ▼ pour sélectionner **Ink Cartridge Remplacement** (Remplacement d'une cartouche d'encre) puis sur **OK**. Appuyez de nouveau sur **OK**. La tête d'impression se déplace jusqu'à la position de remplacement.
3. Ouvrez le couvercle du support de cartouches d'encre.



4. Appuyez sur la languette à l'arrière de la cartouche et sortez la cartouche de l'imprimante. Mettez-la au rebut comme il se doit.



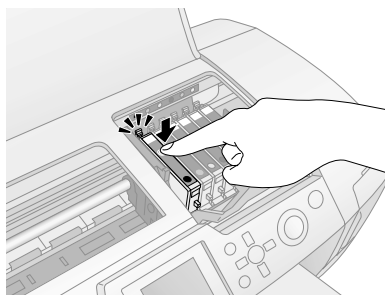
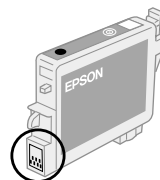
Avertissement : Gardez les cartouches d'encre hors de portée des enfants et ne buvez pas l'encre.

En cas de contact de l'encre avec les mains, lavez-les soigneusement au savon et à l'eau. Si vous recevez de l'encre dans les yeux, rincez-les à grande eau.

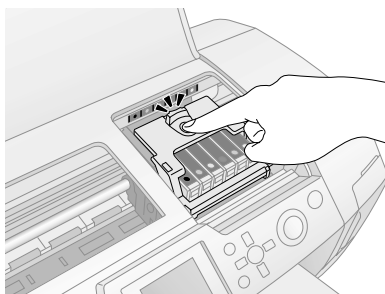
5. Déballez la cartouche d'encre neuve.

Mise en garde : Ne touchez pas au circuit imprimé vert et n'enlevez aucune étiquette.

6. Abaissez la cartouche dans son support, circuit imprimé vers l'avant. Poussez délicatement sur la cartouche jusqu'à ce qu'elle s'enclenche en place.



7. Si vous avez besoin de remplacer une autre cartouche d'encre, répétez les étapes 4 à 6 avant de passer à l'étape 8.
8. Fermez le couvercle du support de cartouches.



9. Appuyez sur OK et refermez le capot de l'imprimante.
L'imprimante commence le chargement du système de distribution d'encre.
10. Lorsqu'un message vous indique que le chargement est terminé (après environ une minute), appuyez sur OK.

Alignement de la tête d'impression

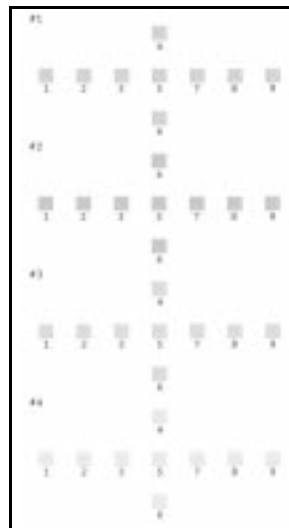
Si vos tirages contiennent des lignes verticales décalées ou des bandes horizontales, il est possible que vous deviez aligner la tête d'impression.

Vous pouvez effectuer l'alignement de la tête d'impression à partir du panneau de configuration de l'imprimante ou à l'aide du logiciel de votre imprimante. Pour aligner la tête d'impression à l'aide du logiciel de l'imprimante, cette dernière doit être branchée directement à l'ordinateur (et non par l'entremise d'un réseau); consultez votre *Guide de l'utilisateur* électronique pour obtenir plus de détails.

Remarque : Pour obtenir de meilleurs résultats, chargez dans l'imprimante du Papier de qualité photo pour imprimante à jet d'encre Epson de format lettre chaque fois que vous vérifiez l'alignement de la tête d'impression.

Suivez ces étapes pour aligner la tête d'impression à l'aide du panneau de commande :

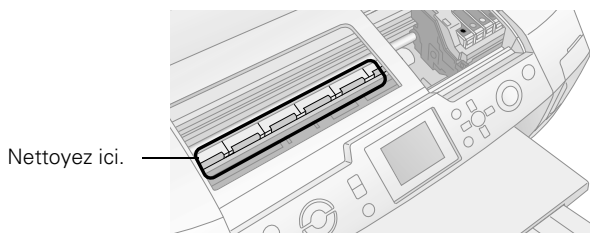
1. Assurez-vous que l'imprimante est sous tension mais au repos, et que du papier de format lettre est chargé.
2. Appuyez sur le bouton **Setup** (Configuration).
3. Appuyez sur le bouton ▼ pour sélectionner **Head Alignement** (Alignement des têtes), puis appuyez sur **OK**.
4. Appuyez sur le bouton ⬠ **Start** (Démarrer) pour imprimer vos photos.
5. Une fois l'impression du motif terminée, examinez la première rangée ou l'ensemble de boîtes (identifié par n° 1). Sélectionnez la boîte (1-9) qui présente l'aspect le plus uniforme, sans stries ou lignes qui se démarquent. Il est possible que vous ayez besoin d'une loupe.
6. Appuyez sur ►, ensuite sur ▲ ou ▼ pour sélectionner un numéro de boîte, puis sur **OK**.
7. Répétez l'étape 6 afin de sélectionner la meilleure boîte des ensembles n° 2, n° 3 et n° 4.
8. Lorsque vous avez terminé, appuyez sur **OK**.



Nettoyage de l'imprimante

Pour maintenir l'imprimante en état de fonctionnement optimal, nettoyez-la plusieurs fois par année. Suivez les étapes ci-dessous :

1. Éteignez l'imprimante, débranchez le cordon d'alimentation et déconnectez le câble USB.
2. Retirez le papier de l'alimenteur, puis utilisez une brosse douce pour nettoyer la poussière ou la saleté qui s'y trouve.
3. Nettoyez le boîtier de l'imprimante avec un chiffon doux et humide.
4. Utilisez un chiffon doux et sec pour nettoyer l'écran ACL et le moniteur de prévisualisation. N'utilisez aucun liquide ni agent de nettoyage chimique sur ces pièces.
5. Si de l'encre a été renversée à l'intérieur de l'imprimante, essuyez-la uniquement si elle se trouve dans la zone illustrée ci-dessous, à l'aide d'un chiffon doux et humide.



Mise en garde : Prenez soin de ne pas essuyer la graisse lubrifiante qui se trouve à l'intérieur de l'imprimante.

Ne touchez pas les engrenages à l'intérieur de l'imprimante.

N'utilisez jamais une brosse dure ou abrasive, de l'alcool ni un diluant pour le nettoyage, au risque d'abîmer les composants et le boîtier de l'imprimante.

Ne mettez pas d'eau sur les composants et ne vaporisez pas de lubrifiants ni d'huiles à l'intérieur de l'imprimante.

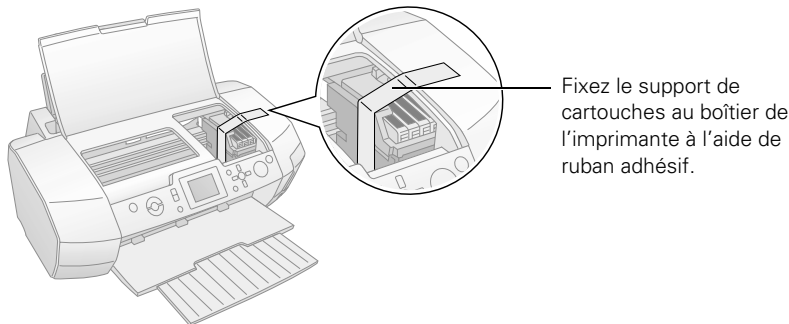
N'utilisez aucune feuille de nettoyage comprise avec les papiers spéciaux; celle-ci risque de bloquer à l'intérieur de l'imprimante.

Transport de l'imprimante

Si vous devez déplacer votre imprimante sur une certaine distance, vous devez la préparer pour le transport dans son emballage d'origine, ou dans une autre boîte de taille similaire.

Mise en garde : Pour éviter les dommages, laissez toujours les cartouches d'encre en place lors du transport de l'imprimante.

1. Mettez l'imprimante sous tension, attendez que la tête d'impression se bloque en position extrême droite, puis mettez l'imprimante hors tension.
2. Débranchez le cordon d'alimentation de la prise de courant.
3. Retirez toute carte mémoire de l'imprimante et refermez le couvercle des logements de carte mémoire.
4. Retirez toutes les feuilles de papier de l'imprimante, rentrez la rallonge du support à papier, puis rabattez le support.
5. Ouvrez le couvercle de l'imprimante. Fixez le support de cartouches à l'imprimante avec du ruban adhésif comme illustré, puis refermez le couvercle de l'imprimante.



6. Assurez-vous que le guide du plateau pour CD/DVD est fermé, puis rentrez la rallonge du plateau de sortie et fermez le plateau.
7. Remballez l'imprimante et ses accessoires dans la boîte d'origine avec les matériaux de protection qui l'accompagnaient. Voyez l'affiche *Point de départ*.

Gardez l'imprimante de niveau pendant le transport. Après le transport de l'imprimante, retirez le ruban adhésif retenant la tête d'impression et testez votre imprimante. Si vous remarquez une dégradation de la qualité d'impression, nettoyez la tête d'impression (voyez la page 55); si l'impression est décalée, alignez la tête d'impression (voyez la page 60).

Réglage de la luminosité de l'écran ACL

Vous pouvez régler la luminosité de l'écran ACL pour obtenir le meilleur visionnement possible selon les conditions d'éclairage de la pièce où l'imprimante est installée.

1. Appuyez sur le bouton **Setup** (Configuration).
2. Appuyez sur ▼ pour mettre en surbrillance **Photo Viewer Adjustment** (Réglage de l'écran d'affichage) puis appuyez sur **OK**.
3. Appuyez sur les touches ▲ et ▼ pour régler l'affichage en utilisant comme guide l'image échantillon.



4. Appuyez sur **OK**.

Résolution des problèmes

Pour diagnostiquer et résoudre les problèmes courants liés à l'imprimante, consultez les rubriques suivantes :

- « Diagnostic des problèmes » ci-dessous
- « Problèmes de configuration et d'installation des logiciels » à la page 69
- « Problèmes d'imprimante » à la page 70
- « Problèmes de qualité d'impression » à la page 71
- « Problèmes d'alimentation du papier » à la page 74
- « Problèmes d'impression sur CD/DVD » à la page 75
- « Problèmes d'impression divers » à la page 76
- « Désinstallation du logiciel d'impression » à la page 77
- « Comment obtenir de l'aide » à la page 78

Diagnostic des problèmes

L'imprimante Epson Stylus Photo R340, offre plusieurs façons de résoudre les problèmes :

- Pour identifier les problèmes les plus courants, vérifiez les messages à l'écran du panneau de commande et suivez les instructions fournies. Certains des messages les plus courants sont expliqués à la rubrique suivante.
- Si vous n'êtes pas certain si le problème est attribuable à l'imprimante ou à l'ordinateur, effectuez une vérification de l'imprimante tel que décrit à la page 68.
- Consultez les solutions proposées dans les autres rubriques du présent chapitre. Si aucune des solutions suggérées ne règle votre problème, communiquez avec Epson comme décrit à la page 78.

Messages du panneau de commande

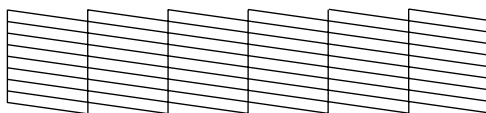
Message	Solution
<p>Ink out. (Encre épuisée.) Noir : T048120 Cyan : T048220 Magenta : T048320 Jaune : T048420 Cyan clair : T048520 Magenta clair : T048620</p> <p>Les cartouches d'encre Epson d'origine énumérées ci-dessus sont recommandées.</p>	<p>Remplacez les cartouches d'encre indiquées par des cartouches neuves.</p>
<p>Paper or CD/DVD tray jam or feed error. Press the Start button. If the error does not clear, reinsert the paper or CD/DVD tray and Press the Start button. (Blocage du plateau pour CD/DVD ou erreur d'alimentation. Appuyez sur le bouton Start. Si l'erreur persiste, réinsérez le papier ou le plateau pour CD/DVD et appuyez sur le bouton Start.)</p>	<p>Rechargez le papier dans l'alimenteur (voyez la page 11) ou enlevez et réinsérez le plateau pour CD/DVD (voyez la page 48) puis appuyez sur le bouton Start (Démarrer). L'imprimante reprend alors l'impression.</p>
<p>Paper out. Load paper and press the Start button. (Plus de papier. Chargez du papier et appuyez sur le bouton Start.)</p>	<p>Chargez du papier dans l'alimenteur (voyez la page 11) puis appuyez sur le bouton Start (Démarrer). L'imprimante reprend alors l'impression.</p>
<p>Ink cartridges cannot be recognized. (Les cartouches d'encre ne peuvent pas être identifiées.) Noir : T048120 Cyan : T048220 Magenta : T048320 Jaune : T048420 Cyan clair : T048520 Magenta clair : T048620</p> <p>Les cartouches d'encre Epson d'origine listées ci-dessus sont recommandées.</p>	<p>Réinstallez la cartouche montrée (voyez la page 58).</p>

Message	Solution
<p>Service required.</p> <p>Parts inside your printer are at the end of their service life. See your printer's documentation for details.</p> <p>(Entretien requis. Certains éléments internes de votre imprimante sont à la fin de leur durée de vie. Pour plus de détails, consultez la documentation de l'imprimante.)</p>	<p>Communiquez avec Epson (voyez la page 78).</p>
<p>Printer error occurred. Please see your manual.</p> <p>(Une erreur d'imprimante s'est produite. Voyez votre manuel.)</p>	<p>Mettez l'imprimante hors tension puis sous tension. Si le message d'erreur s'affiche toujours, contactez Epson (voyez la page 78).</p>
<p>No memory card or disk inserted, or it cannot be recognized. (Aucune carte mémoire ou aucun disque inséré, identification impossible.)</p>	<p>Utilisez une carte mémoire compatible formatée (voyez la page 15).</p>
<p>Make sure the memory card or storage disk has been inserted correctly. If so, check to see if there is a problem with the card or disk and try again. (Assurez-vous que la carte mémoire ou le disque de stockage a été chargé correctement. Le cas échéant, vérifiez s'il existe un problème avec la carte mémoire ou le disque et essayez de nouveau.)</p>	<p>Utilisez une carte mémoire compatible formatée (voyez la page 15) ou un dispositif de stockage compatible (voyez la page 16).</p>
<p>Cannot recognize the device. (Impossible d'identifier le dispositif.)</p>	<p>Assurez-vous que la carte mémoire a été insérée correctement (voyez la page 15). Si vous avez connecté un dispositif USB, vérifiez que le disque a été inséré correctement (voyez la page 16).</p>
<p>Cannot perform the print head cleaning due to low ink level. (Impossible d'effectuer le nettoyage des têtes d'impression en raison du faible niveau d'encre.)</p>	<p>Une quantité d'encre suffisante est requise pour nettoyer les têtes. Remplacez la cartouche d'encre presque vide.</p>

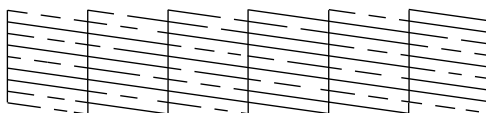
Exécution d'une vérification de l'imprimante

Vous pouvez effectuer une vérification de l'imprimante pour déterminer si c'est l'appareil ou une autre source qui est à l'origine du problème.

1. Veillez à retirer toute carte mémoire insérée (page 16), puis débranchez le câble d'imprimante de l'imprimante.
2. Assurez-vous que du papier de format lettre est chargé dans l'alimenteur, que le plateau pour CD/DVD n'est pas inséré dans l'imprimante et que le guide CD/DVD est relevé.
3. Appuyez sur le bouton **Setup** (Configuration).
4. Appuyez sur le bouton ▼ pour sélectionner **Nozzle Check** (Vérification des buses). Appuyez sur le bouton ►, puis sur **OK**. L'imprimante imprime un motif de vérification des buses.
5. Comparez la qualité de la page de vérification imprimée avec celle de l'échantillon ci-dessous. S'il n'y a aucun problème de qualité d'impression, p. ex., des lignes présentant des écarts ou des segments manquants, l'imprimante fonctionne correctement. Le problème se situe probablement au niveau des paramètres du pilote d'impression, des paramètres de l'application, du câble d'interface (vérifiez que le vôtre est blindé) ou de l'ordinateur.



Si la page de vérification des buses ne s'imprime pas correctement, tel que montré ci-dessous, ou si elle ne s'est pas imprimée, c'est votre imprimante qui est à l'origine du problème. Par exemple, des lignes imprimées présentant un segment manquant peuvent indiquer une buse d'encre obstruée.



Problèmes de configuration et d'installation des logiciels

L'imprimante émet des bruits après l'installation d'une cartouche d'encre.

- Lorsque vous installez des cartouches d'encre pour la première fois, l'imprimante doit charger sa tête d'impression pendant environ deux minutes. Attendez que le chargement se termine avant de mettre l'imprimante hors tension, sinon le chargement risque d'être interrompu et l'imprimante peut utiliser trop d'encre la prochaine fois que vous l'allumerez.
- Assurez-vous que le couvercle du support de cartouches d'encre est bien fermé et qu'il ne reste aucun matériel d'emballage dans l'imprimante. Mettez l'imprimante hors tension, attendez quelques secondes, puis rallumez-la.

Vous avez de la difficulté à installer les logiciels d'impression.

- Suivez attentivement les directives d'installation de l'affiche *Point de départ*. Ne raccordez pas votre imprimante à l'ordinateur avant qu'on ne vous invite à le faire. Raccordez l'imprimante et l'ordinateur correctement à l'aide du câble USB. Assurez-vous que votre système est conforme aux exigences décrites à la page 81.
- Fermez toutes les autres applications, y compris les utilitaires de protection d'écran et les antivirus, puis recommencez l'installation.
- Si vous utilisez Macintosh OS X et que vous ne voyez pas le nom de l'imprimante dans le menu Format pour de l'écran Format d'impression, il faut configurer l'imprimante dans le Centre d'impression ou l'utilitaire Configuration d'imprimante. Consultez l'affiche *Point de départ* pour obtenir des directives.
- Avec Windows 2000, si vous voyez un message d'erreur ou si votre logiciel n'est pas installé correctement, vous ne disposez peut-être pas de privilèges d'installation de logiciels. Communiquez avec votre administrateur système.
- Assurez-vous que Windows 98SE, Me, 2000 ou XP a été préinstallé sur votre système. Le pilote d'imprimante USB risque d'être mal installé si votre système a été mis à niveau à partir de Windows 95.
- Assurez-vous que le contrôleur USB fonctionne correctement dans le Gestionnaire de périphériques. Consultez le système d'aide de Windows pour obtenir plus de détails. Si le problème persiste, communiquez avec le fabricant de l'ordinateur.
- Si vous imprimez en réseau, consultez votre *Guide de l'utilisateur* électronique pour des directives sur la configuration de l'imprimante en vue d'une utilisation en réseau.

Problèmes d'imprimante

L'imprimante est sous tension mais rien ne s'imprime.

- Si vous imprimez à partir de votre ordinateur, assurez-vous que le câble USB est bien branché et qu'il est conforme aux exigences système de la page 81.
- Si vous imprimez à partir de votre ordinateur, exécutez une vérification de l'imprimante tel que décrit à la page 68. Si la page de vérification s'imprime, assurez-vous que le logiciel d'impression est installé correctement.
- Si vous imprimez par l'entremise d'un réseau, assurez-vous d'avoir configuré l'imprimante pour l'impression réseau, tel que décrit dans votre *Guide de l'utilisateur* électronique.

L'imprimante émet des bruits, mais rien ne s'imprime.

- Assurez-vous que les buses de la tête d'impression ne sont pas obstruées. Nettoyez la tête d'impression; voyez la page 55.
- L'imprimante ne fonctionne pas correctement si elle est inclinée. Placez-la sur une surface plane et stable plus grande que la base de l'appareil.

Votre imprimante fait du bruit lorsque vous la mettez sous tension ou après que vous l'avez laissée au repos pendant un certain temps.

L'imprimante exécute un cycle d'entretien normal.

L'écran ACL et le panneau de commande répondent trop lentement.

Lorsque vous avez de multiples photos ou des fichiers importants sur votre carte mémoire, l'écran ACL prend plus de temps à les traiter. L'écran ACL et le panneau de commande répondent alors plus lentement. Essayez de supprimer les photos qui ne sont plus nécessaires avant de retirer la carte de votre appareil photo.

L'impression est trop lente.

Assurez-vous que votre ordinateur est conforme aux exigences décrites à la page 81. Si vous imprimez une image à haute résolution, la configuration minimale ne sera pas suffisante. Vous devrez peut-être également :

- Faire de l'espace sur votre disque dur ou exécuter un utilitaire de défragmentation.
- Fermer les applications ouvertes que vous n'utilisez pas.
- Augmenter votre mémoire système (RAM).

Pour une impression plus rapide, voici quelques conseils :

- Choisissez l'encre **Noire** si votre document ne comprend pas de couleur (à l'exception des photos en noir et blanc).
- Réglez le curseur Qualité/Vitesse sur **Vitesse**.
- Dans la fenêtre des paramètres avancés, désactivez **MicroWeave®** et/ou activez **Vitesse rapide**.
- Si votre imprimante est raccordée à un concentrateur, déconnectez les périphériques USB non utilisés.

Remarque : L'impression sans bordure prend plus de temps que l'impression normale, particulièrement près des bords du papier. L'impression sans ordinateur prend également un peu plus de temps.

- Si vous imprimez une photo en format horizontal sans ordinateur, l'imprimante peut prendre plus de temps à faire la rotation et le traitement de l'image.

Votre carte mémoire ne fonctionne pas correctement.

- Si vous utilisez différents types de cartes mémoire, assurez-vous d'insérer une seule carte à la fois.
- Assurez-vous que la carte ne contient pas plus de 999 photos (sinon les dernières photos ne seront pas affichées), que les photos sont en format JPEG ou TIFF non comprimé et qu'elles sont prises à l'aide d'un appareil photo numérique conforme à la norme DCF.
- Si vous accédez à la carte à partir de votre ordinateur et que vous supprimez des fichiers, la carte risque de ne pas fonctionner correctement avec votre appareil photo. Effacez toujours les images en utilisant votre appareil photo.
- Si vous utilisez Windows XP, vous devrez peut-être installer votre pilote pour périphérique de stockage Windows.

Problèmes de qualité d'impression

Votre tirage comporte des lignes claires.

- Les buses de la tête d'impression ont peut-être besoin d'être nettoyées; voyez la page 55 pour les directives.
- Sélectionnez une qualité d'impression supérieure et désactivez le mode Vitesse rapide. Consultez la page 37 (Windows) ou la page 40 (Macintosh).

- Si vous imprimez sans ordinateur, assurez-vous que le paramètre Paper Type (Type de papier) de l'imprimante correspond au type de papier que vous utilisez; consultez la page 26 pour les directives.
- Si vous imprimez à partir d'un ordinateur, assurez-vous que le paramètre Type ou Support correspond au papier que vous avez chargé; consultez la page 43 pour connaître les directives.
- Assurez-vous de charger le papier avec la face d'impression vers le haut. La face d'impression est habituellement la plus blanche ou la plus brillante.
- Il faut peut-être remplacer les cartouches d'encre. Pour remplacer une cartouche d'encre, consultez la page 57.
- Alignez la tête d'impression; consultez la page 60 pour les directives.

Tirage flou ou maculé.

- Utilisez des papiers Epson pour assurer une saturation et une absorption adéquates des encres Epson d'origine.
- Assurez-vous de charger le papier avec la face d'impression vers le haut. La face d'impression est habituellement la plus blanche ou la plus brillante.
- Assurez-vous que le papier n'est pas humide, gondolé ou chargé à l'envers (la face d'impression doit être chargée vers le haut). Si le papier est humide ou gondolé, rechargez une nouvelle pile de papier.
- Lorsque vous imprimez sur du papier spécial, vérifiez les instructions qui se trouvent sur l'emballage du papier. Vous devrez peut-être utiliser une feuille de support comprise ou charger votre papier une feuille à la fois.
- Assurez-vous que le support est conforme aux spécifications du *Guide de l'utilisateur* électronique.
- Alignez la tête d'impression; consultez la page 60 pour les directives.
- Enlevez chaque feuille du plateau de sortie après l'impression, surtout lorsque vous imprimez sur des transparents.
- Si les options ci-dessus ne fonctionnent pas, essayez d'utiliser le paramètre Papier épais et enveloppes :

Windows : Dans l'onglet Utilitaire de la fenêtre Options d'impression ou Propriétés, cliquez sur Informations imprimante et options, puis sélectionnez Papier épais et enveloppes.

Mac OS X : Dans la fenêtre Impression, sélectionnez Paramètre extension dans le menu déroulant, puis Papier épais et enveloppes.

Assurez-vous de désactiver l'option Papier épais et enveloppes avant d'imprimer sur d'autres types de papier, sinon la qualité d'impression peut être réduite.

Impression granuleuse.

- Essayez d'utiliser du papier de qualité supérieure.
- Sélectionnez un paramètre de qualité d'impression supérieure. Si vous imprimez à partir de Windows, consultez la page 37. Si vous imprimez à partir d'un Macintosh, consultez la page 40.
- Alignez la tête d'impression; consultez la page 60 pour les directives.
- Vous devrez peut-être augmenter la résolution de l'image ou imprimer dans un format plus petit; reportez-vous à la documentation du logiciel.

Votre tirage est estompé ou l'image comporte des vides.

- Les buses de la tête d'impression ont peut-être besoin d'être nettoyées; voyez la page 55 pour les directives.
- Les cartouches d'encre peuvent être périmées ou leur niveau peut être bas. Pour remplacer une cartouche d'encre, consultez la page 57.
- Si vous imprimez sans ordinateur, assurez-vous que le paramètre Paper Type (Type de papier) de l'imprimante correspond au type de papier que vous utilisez; consultez la page 26 pour connaître les directives.
- Si vous imprimez à partir d'un ordinateur, assurez-vous que le paramètre Type ou Support correspond au papier que vous avez chargé; consultez la page 43 pour connaître les directives.
- Assurez-vous que le papier n'est pas abîmé, vieux, sale ou chargé à l'envers. Le cas échéant, rechargez une nouvelle pile de papier avec la face d'impression vers le haut; la face d'impression est habituellement la plus blanche ou la plus brillante.

Couleurs incorrectes ou manquantes.

- Assurez-vous que le paramètre de couleur d'encre est réglé sur Couleur pour les images couleur ou les photos en noir et blanc. Assurez-vous que votre logiciel est réglé pour l'impression couleur.
- Les buses de la tête d'impression ont peut-être besoin d'être nettoyées; voyez la page 55 pour les directives.
- Les cartouches d'encre peuvent être périmées ou leur niveau peut être bas. Pour remplacer une cartouche d'encre, consultez la page 57.

- Essayez de désactiver le paramètre PhotoEnhance. Vérifiez également si vous avez activé un effet spécial pouvant modifier les couleurs de l'image, comme le paramètre Sépia.
- Essayez de modifier le paramètre **Gamma** dans la fenêtre des paramètres avancés; consultez votre *Guide de l'utilisateur* électronique pour obtenir de l'information sur l'accès aux paramètres avancés.
- Les couleurs imprimées ne correspondent jamais exactement aux couleurs affichées à l'écran. Cependant, vous pouvez utiliser un système de gestion des couleurs pour vous en rapprocher le plus possible. Vous pouvez également utiliser vos fonctions de gestion des couleurs de l'imprimante. Consultez votre *Guide de l'utilisateur* électronique pour obtenir plus d'information.
- Les couleurs changeront légèrement après le séchage. Attendez 24 heures et vérifiez votre tirage de nouveau pour voir si les couleurs semblent correctes.
- Si vous imprimez sans utiliser un ordinateur, consultez les paramètres du panneau de commande de l'imprimante pour vous assurer que le paramètre Filter (Filtre) n'est pas défini sur **Sepia** (Sépia) ou **B&W** (Noir et blanc) et que les paramètres d'ajustement de l'image ne sont pas définis sur **Standard** (voyez la page 29).

Problèmes d'alimentation du papier

Le papier ne s'éjecte pas complètement ou est fripé.

- Si le papier ne s'éjecte pas complètement, le paramètre de format de papier est peut-être incorrect. Appuyez sur le bouton \diamond Start (Démarrer) pour éjecter le papier, puis sélectionnez le format de papier qui convient.
- Si le papier est fripé à sa sortie, c'est peut-être qu'il est humide ou trop fin.

Le papier ne s'insère pas correctement ou se bloque dans l'imprimante.

- Assurez-vous que la rallonge du support à papier est déployée.
- Si le papier ne s'alimente pas, retirez-le de l'alimenteur, rechargez-le contre le bord droit, puis faites glisser le guide-papier gauche contre le papier.
- Si plusieurs pages sont entraînées à la fois, retirez le papier de l'alimenteur, aérez les bords pour séparer les feuilles et rechargez-les avec soin.

- En cas de bourrage, appuyez sur le bouton **Start** (Démarrer) pour éjecter le papier coincé. Si le papier ne s'éjecte pas, ouvrez le couvercle et enlevez le papier coincé, y compris les petits morceaux qui peuvent avoir été déchirés. Rechargez le papier et appuyez sur le bouton **Start** (Démarrer).

Si votre papier se charge incorrectement ou se coince fréquemment :

- Utilisez un nouveau papier lisse de qualité supérieure en le chargeant face d'impression vers le haut. Ne chargez pas de papier au-dessus de la flèche du guide-papier gauche.
- Placez le papier contre le bord droit et faites glisser le guide-papier gauche contre le papier, sans trop serrer.
- Rangez le papier à plat pour éviter qu'il ne se recourbe.

Problèmes d'impression sur CD/DVD

Les images et le texte ne sont pas centrés sur le CD/DVD.

Modifiez la position d'impression, tel que décrit à la page 51.

Maculage sur le CD/DVD ou impression trop claire.

- Réglez la densité d'impression, tel que décrit à la page 52.
- Réglez la luminosité ou le contraste (consultez l'aide à l'écran du logiciel EPSON Print CD pour plus de détails).
- Assurez-vous d'utiliser des CD ou des DVD pour imprimante à jet d'encre.
- Manipulez le disque avec soin et laissez-le sécher pendant au moins 24 heures avant de le faire jouer ou de l'insérer dans un lecteur.

Les CD ou DVD imprimés sont maculés ou souillés.

Nettoyez le rouleau; consultez la page 47.

Le CD ou le DVD ne s'insère pas dans l'imprimante.

Assurez-vous de tenir le plateau pour CD/DVD de niveau lorsque vous le chargez dans le guide, c'est-à-dire sans l'incliner vers le haut ou le bas. N'enfoncez pas trop le plateau; alignez parfaitement les flèches tel que décrit à la page 48.

Problèmes d'impression divers

L'image est inversée.

Désactivez le paramètre Image miroir dans la fenêtre Disposition (Windows) ou Plus d'options (Macintosh) ou le paramètre d'inversion de votre application. (Si vous imprimez sur du Papier décalque au fer chaud Epson, l'image *devrait* être inversée.)

Impression de pages blanches.

- Assurez-vous que l'imprimante est sélectionnée ou qu'elle est l'imprimante active dans le Centre d'impression ou l'utilitaire Configuration d'imprimante.
- Les buses de la tête d'impression ont peut-être besoin d'être nettoyées; voyez la page 55 pour les directives.

Marges incorrectes.

- Assurez-vous que les paramètres du papier correspondent au format du papier utilisé.
- Assurez-vous que le papier est placé contre le bord droit de l'alimenteur. Faites glisser le guide-papier gauche contre le papier.
- Consultez la documentation de votre logiciel pour connaître les instructions sur la sélection des marges appropriées pour votre format de papier. Les marges doivent être compatibles avec la zone d'impression de la page. Consultez les caractéristiques techniques de l'imprimante dans votre *Guide de l'utilisateur* électronique.
- Si vous imprimez sans ordinateur, assurez-vous que les paramètres Crop (Rogner) ou Fit to Frame (Ajuster à la taille du papier) sont désactivés (Off); consultez la page 23 pour des instructions.

Taille ou position incorrecte de l'image.

- Assurez-vous que les options de papier et de disposition sont réglées correctement.
- Vos images peuvent ne pas correspondre au rapport hauteur/largeur du format ou de la disposition du papier utilisé. Les images peuvent être rognées pour correspondre à la taille du papier et à la disposition utilisées.

Caractères erronés.

- Assurez-vous que les deux extrémités du câble USB sont bien branchées et que le câble répond aux exigences système de la page 81. Essayez d'imprimer de nouveau.
- Assurez-vous que l'imprimante est sélectionnée dans votre application ou qu'elle est l'imprimante active dans le Centre d'impression ou l'utilitaire Configuration d'imprimante.
- Si vous utilisez un concentrateur USB, raccordez plutôt l'imprimante directement à votre ordinateur.

Impression d'un trop grand nombre de copies.

Assurez-vous que le paramètre Copies de votre logiciel d'impression ou de l'application n'est pas réglé pour l'impression de copies multiples.

Désinstallation du logiciel d'impression

Vous devrez peut-être désinstaller et réinstaller votre pilote d'imprimante et vos utilitaires. Par exemple, cette opération peut s'avérer nécessaire lorsque vous mettez à niveau votre système d'exploitation.

Remarque : N'oubliez pas que vous n'avez pas à réinstaller les logiciels photo optionnels ni le *Guide de l'utilisateur* électronique, et que le contrat de licence ne s'affichera pas.

Windows

1. Assurez-vous que l'imprimante est allumée et raccordée à votre ordinateur.
2. Cliquez sur Démarrer > Paramètres > Panneau de configuration (Windows XP : cliquez sur Démarrer > Panneau de configuration).
3. Double-cliquez sur Ajout/Suppression de programmes ou Ajouter ou supprimer des programmes.
4. Cliquez sur EPSON Logiciel imprimante dans la liste de programmes, puis sur Ajouter/Supprimer (Modifier/Supprimer sous Windows 2000 et XP).
5. Dans la fenêtre suivante, assurez-vous que l'icône EPSON Stylus Photo R340 est sélectionnée et cliquez sur OK. Suivez ensuite les instructions à l'écran.
6. Sous Windows 98SE ou Me, cliquez sur EPSON Imprimantes USB dans la liste des programmes et cliquez ensuite sur le bouton Ajouter/Supprimer. Lorsqu'un message vous invite à redémarrer votre système, cliquez sur Non.

7. Redémarrez votre ordinateur lorsque vous avez terminé.

Lorsque vous êtes prêt à réinstaller le logiciel d'impression, suivez les instructions de l'affiche *Point de départ*, selon votre système d'exploitation.

Mac OS X

1. Ouvrez votre dossier Applications.
2. Ouvrez le dossier **Utilitaires** (dans le dossier Applications).
3. Double-cliquez sur l'icône **Centre d'impression** ou **Configuration d'imprimante**.
4. Sélectionnez **Stylus Photo R340**, puis cliquez sur **Supprimer**.
5. Fermez le Centre d'impression ou l'utilitaire Configuration d'imprimante.

Lorsque vous êtes prêt à réinstaller le logiciel d'impression, suivez les instructions de l'affiche *Point de départ*, selon votre système d'exploitation.

Comment obtenir de l'aide

Epson offre une assistance technique 24 heures sur 24 par l'entremise des services de soutien électronique et des services téléphoniques automatisés indiqués ci-après :

Service	Accès
World Wide Web	Sur Internet, vous pouvez obtenir l'assistance d'Epson à http://support.epson.com . Vous pouvez y télécharger des pilotes et d'autres fichiers, y consulter de la documentation sur les produits et des informations de dépannage, ainsi qu'obtenir de l'assistance technique par courriel. (Disponible en anglais seulement.)
Services téléphoniques automatisés	Une foule de services d'aide automatisés sont disponibles 24 heures sur 24, 7 jours sur 7. Pour bénéficier de ces services, utilisez un téléphone à touches et composez le (800) 922-8911 . Votre code express Epson SoundAdvice ^{MS} est le 82720 . Utilisez ce code pour sélectionner rapidement l'imprimante Epson Stylus Photo R340 dans SoundAdvice. (Disponible en anglais seulement.)

Pour parler à un représentant du soutien technique, composez le (905) 709-2567, de 6 h à 18 h, heure du Pacifique, du lundi au vendredi.

Des frais d'interurbain sont éventuellement à prévoir.

Avant de communiquer avec Epson, ayez les informations suivantes sous la main :

- Nom du produit (Epson Stylus Photo R340)
- Numéro de série du produit (situé au dos de l'imprimante et sur le carton d'emballage)
- Preuve d'achat (comme un reçu de magasin) et date d'achat
- Configuration de l'ordinateur
- Description du problème

Vous pouvez vous procurer des cartouches d'encre et du papier Epson d'origine auprès d'un revendeur autorisé. Composez le (800) 463-7766 pour obtenir les coordonnées du revendeur le plus proche.

Avis

Exigences système Windows

- Un ordinateur compatible Microsoft Windows doté d'un processeur Pentium® ou supérieur, cadencé à 300 MHz ou plus rapide
- Windows 98SE, Windows Me, Windows 2000 ou Windows XP
- 256 Mo de mémoire vive (512 Mo ou plus conseillés)
- 200 Mo d'espace disque libre ou plus conseillés
- Adaptateur et moniteur VGA ou supérieur
- Lecteur CD-ROM ou DVD pour l'installation des logiciels d'impression
- Port USB conforme Windows et câble blindé USB « AB » d'une longueur maximale de 2 mètres (6,5 pieds)

Mise en garde : L'utilisation d'un câble USB mal blindé, en particulier d'un câble de plus de 2 mètres (6,5 pieds) de longueur, peut provoquer la défaillance de l'imprimante.


Exigences système Macintosh

- Un ordinateur Apple® de série iMac,^{MC} Power Macintosh® G3, G4 ou G5, PowerBook®, iBook^{MC} ou eMac^{MC}
- Mac® OS X 10.2.4 ou version ultérieure
- 512 Mo de mémoire vive disponible
- 200 Mo d'espace disque libre ou plus conseillés
- Affichage VGA ou supérieur
- Lecteur CD-ROM ou DVD pour l'installation des logiciels d'impression
- Port USB intégré et câble blindé USB « AB » d'une longueur maximale de 2 mètres (6,5 pieds)

Mise en garde : L'utilisation d'un câble USB mal blindé, en particulier d'un câble de plus de 2 mètres (6,5 pieds) de longueur, peut provoquer la défaillance de l'imprimante.

Consignes de sécurité importantes

Avant d'utiliser votre imprimante, lisez les consignes de sécurité suivantes pour vous assurer d'utiliser votre imprimante de façon sécuritaire et efficace :

- Suivez tous les avertissements et directives indiqués sur l'imprimante.
- Utilisez seulement le type de source d'alimentation indiqué sur l'étiquette de l'imprimante.
- Connectez tout l'équipement à des prises d'alimentation mises à la terre. Évitez l'utilisation de prises de courant reliées au même circuit que les photocopieurs ou les systèmes de climatisation qui sont fréquemment arrêtés et mis en marche.
- Placez l'imprimante près d'une prise de courant où la fiche peut être débranchée facilement.
- N'utilisez pas un cordon d'alimentation endommagé ou effiloché.
- Si vous utilisez une rallonge avec l'imprimante, veillez à ce que l'intensité nominale totale des dispositifs branchés sur la rallonge ne dépasse pas la capacité nominale de la rallonge. Assurez-vous également que l'intensité nominale totale de tous les dispositifs branchés dans la prise murale ne dépasse pas la capacité nominale de cette dernière.
- Tenez l'imprimante et l'ordinateur loin des sources potentielles de brouillage électromagnétique, p. ex., haut-parleurs ou socles de téléphone sans fil.
- Évitez les emplacements soumis à des changements rapides de température ou d'humidité, aux chocs, aux vibrations ou à la poussière.
- Laissez suffisamment d'espace autour de l'imprimante pour garantir une aération suffisante.
- Ne placez pas l'imprimante près d'un radiateur ou d'un évent de chauffage ni dans un endroit exposé à la lumière directe du soleil.
- Placez l'imprimante sur une surface stable et plane de dimensions supérieures à l'imprimante. L'imprimante ne fonctionnera pas correctement si elle est inclinée ou à un angle.
- Pendant l'entreposage ou le transport de l'imprimante, ne la penchez pas, ne la placez pas sur ses côtés ou ne la tournez pas à l'envers, sinon, l'encre risque de fuir.
- Avant de nettoyer l'imprimante, éteignez-la et débranchez-la. Nettoyez-la avec un chiffon humide seulement. Ne renversez pas de liquide dans l'imprimante.
- Utilisez un chiffon doux et sec pour nettoyer l'écran d'affichage. N'utilisez aucun liquide ni agent de nettoyage chimique sur ces pièces.
- Éteignez toujours l'imprimante au moyen du bouton d'alimentation . L'imprimante peut prendre un certain temps à s'éteindre une fois le bouton enfoncé. N'éteignez pas la barre d'alimentation ni ne débranchez l'imprimante jusqu'à ce que celle-ci soit hors tension.
- Ne bloquez pas ou ne recouvrez pas les ouvertures du boîtier de l'imprimante.
- Sauf indication contraire dans le présent manuel, ne tentez pas de réparer vous-même l'imprimante.

- Ne retirez pas une carte mémoire ni n'éteignez l'imprimante pendant que l'ordinateur et la carte communiquent (lorsque le témoin à côté de la carte clignote). Vous pourriez ainsi provoquer la corruption des fichiers contenus sur la carte mémoire. Utilisez uniquement des cartes mémoire compatibles avec l'imprimante.
- Si la solution de cristal liquide de l'affichage ou du moniteur de prévisualisation se trouve en contact avec vos mains, lavez-les bien avec du savon et de l'eau. En cas de contact avec les yeux, rincez abondamment et immédiatement avec de l'eau. Si une gêne ou des problèmes de vision subsistent après un nettoyage approfondi, consultez immédiatement un médecin.
- Débranchez l'imprimante et faites appel à un technicien qualifié dans les circonstances suivantes :
Si la fiche ou le cordon d'alimentation est endommagé; si une substance liquide s'est infiltrée dans l'imprimante; si l'imprimante est tombée ou son boîtier a été endommagé; si l'imprimante ne fonctionne pas correctement ou son rendement est en baisse. Réglez seulement les commandes dont il est question dans les directives de fonctionnement.

Consignes de sécurité concernant les cartouches d'encre

- Gardez les cartouches d'encre hors de portée des enfants et ne buvez pas l'encre.
- Redoublez de vigilance lorsque vous manipulez des cartouches d'encre usées; il pourrait y avoir de l'encre autour du port de distribution d'encre. En cas de contact de l'encre avec la peau, lavez bien avec de l'eau et du savon. En cas de contact avec les yeux, rincez immédiatement avec de l'eau. En cas d'inconfort et de problèmes de vision après avoir rincé les yeux à grande eau, consultez immédiatement un médecin.
- Ne mettez pas la main à l'intérieur de l'imprimante et ne touchez pas aux cartouches d'encre pendant l'impression.
- Ne déplacez pas manuellement la tête d'impression. Vous risquez d'endommager l'imprimante.
- Installez la cartouche d'encre immédiatement après l'avoir retirée de son emballage. Une cartouche déballée longtemps avant son utilisation peut entraîner une mauvaise qualité d'impression.
- N'utilisez pas une cartouche d'encre dont la date indiquée sur l'emballage est expirée. Pour obtenir les meilleurs résultats, utilisez les cartouches d'encre dans les six mois qui suivent leur installation.
- Stockez les cartouches d'encre dans un endroit frais et sombre.
- Après avoir sorti une cartouche d'encre d'un site d'entreposage froid, laissez-la se réchauffer à la température ambiante pendant au moins trois heures avant de l'utiliser.
- Afin d'éviter tout risque de fuite, ne secouez pas les cartouches d'encre.
- Ne démontez pas les cartouches d'encre et n'essayez pas de les remplir. Cela risque d'endommager la tête d'impression.
- Ne touchez pas la puce verte à circuit intégré qui se trouve sur le côté de la cartouche, au risque de nuire au fonctionnement normal de l'appareil et à l'impression.

- Si vous retirez une cartouche d'encre pour la réutiliser ultérieurement, protégez la zone d'alimentation en encre contre les salissures et la poussière et stockez-la dans le même environnement que l'imprimante. L'orifice d'alimentation en encre possède un clapet qui rend inutile la présence d'un couvercle ou d'un capuchon, mais nécessite toutefois certaines précautions de manipulation pour éviter de tacher les éléments que la cartouche viendrait à toucher. Ne touchez pas le port de distribution d'encre de la cartouche ou toute surface à proximité de celui-ci.
- Avant de transporter l'imprimante, assurez-vous que la tête d'impression est bien immobilisée à droite et que les cartouches d'encre sont installées. Fixez le support de cartouches au boîtier de l'imprimante avec du ruban adhésif pour veillez à ce qu'il demeure dans la bonne position.

Conformité ENERGY STAR

En sa qualité de partenaire ENERGY STAR®, Epson a déterminé que ce produit satisfaisait aux lignes directrices ENERGY STAR en matière d'efficacité énergétique. Le programme EPA ENERGY STAR pour matériel de bureau est un partenariat volontaire des membres de l'industrie du matériel de bureau et d'informatique dont le but est de promouvoir l'introduction d'ordinateurs, de moniteurs, d'imprimantes, de télécopieurs et de copieurs éconergétiques afin de réduire la pollution atmosphérique due à la production d'électricité



Déclaration de conformité FCC

Pour les utilisateurs aux États-Unis

Cet appareil a été mis à l'essai et a été jugé conforme aux normes des appareils numériques de classe B conformément à la partie 15 de la réglementation FCC. Ces normes sont destinées à assurer un niveau de protection adéquat contre les interférences dans les installations résidentielles. Cet appareil produit, utilise et peut émettre des fréquences radioélectriques et, s'il n'est pas installé ou utilisé conformément aux directives, peut brouiller les ondes radio ou télévision. Toutefois, il est impossible de garantir qu'aucune interférence ne se produira dans une installation particulière. Si cet équipement brouille la réception des ondes radio et télévision, ce que vous pouvez déterminer en éteignant et en rallumant l'équipement, nous vous encourageons à prendre l'une ou plusieurs des mesures correctives suivantes :

- Réorientez ou déplacez l'antenne réceptrice.
- Éloignez l'appareil du récepteur.
- Branchez l'appareil sur une autre prise ou un autre circuit que celui du récepteur.
- Demandez conseil auprès du revendeur de l'appareil ou d'un technicien radio/télévision expérimenté.

AVERTISSEMENT : Le branchement d'un câble d'interface non blindé à ce matériel entraînera l'annulation de l'homologation FCC de cet appareil et risque de causer des interférences dépassant les limites établies par la FCC pour ce matériel. Il incombe à l'utilisateur de se procurer et d'utiliser un câble d'interface blindé avec cet appareil. Si le matériel est doté de plusieurs connecteurs d'interface, évitez de connecter des câbles à des interfaces inutilisées. Toute modification non expressément autorisée par le fabricant peut annuler la permission d'utilisation du matériel.

Pour les utilisateurs du Canada

Cet appareil numérique de classe B est conforme à la norme NMB-003 du Canada.

Déclaration de conformité

Selon la norme 47CFR, parties 2 et 15 régissant les ordinateurs personnels et périphériques de classe B, et/ou les unités centrales et les dispositifs d'alimentation électrique utilisés avec les ordinateurs personnels de classe B :

Nous : Epson America, Inc.
Situés à : MS : 3-13
 3840 Kilroy Airport Way
 Long Beach, CA 90806-2469
 Téléphone : (562) 290-5254

Déclarons sous notre seule et unique responsabilité que le produit identifié dans la présente est conforme à la norme 47CFR, parties 2 et 15, des règles FCC régissant les dispositifs numériques de classe B. Chaque produit commercialisé est identique à l'appareil représentatif testé et jugé conforme aux normes. Les dossiers tenus indiquent que l'équipement produit se situe dans les limites acceptables, du fait de la production en quantité et des essais réalisés sur une base statistique, en conformité avec le règlement 47CFR, alinéa 2.909. Le fonctionnement est soumis aux deux conditions suivantes : (1) cet appareil ne doit pas causer de brouillage préjudiciable, et (2) cet appareil doit accepter tout brouillage reçu, y compris le brouillage pouvant provoquer un fonctionnement indésirable.

Appellation commerciale : Epson

Type de produit : Imprimante à jet d'encre

Modèle : B361A

Garantie limitée Epson America, Inc.

Ce qui est couvert : Epson America, Inc. (« Epson ») garantit au premier acheteur au détail que l'imprimante Epson couverte par la présente garantie limitée, si elle est achetée et utilisée aux États-Unis ou au Canada, est conforme aux spécifications du fabricant et sera exempte de défaut de fabrication et de vice de matériau pour une période d'un (1) an à compter de la date d'achat d'origine. Pour toute intervention au titre de la garantie, vous devez fournir la preuve de la date d'achat d'origine.

Ce qu'Epson fera pour corriger les problèmes : Si votre imprimante Epson se révèle défectueuse au cours de la période de garantie, communiquez avec Epson Connection^{MS} au (562) 276-7296 (États-Unis) ou au (905) 709-2567 (Canada) pour obtenir des directives concernant les réparations sous garantie et une autorisation de retour. Un technicien Epson réalisera un diagnostic téléphonique pour déterminer si l'imprimante a besoin d'être réparée. Si l'imprimante a besoin d'être réparée, Epson peut, à son choix, remplacer ou réparer l'appareil, sans frais de pièces ou de main-d'œuvre. Si Epson autorise le remplacement de l'unité défectueuse, Epson vous enverra une imprimante de remplacement, en port payé si vous utilisez une adresse au Canada ou aux États-Unis (à l'exception de Porto Rico et des territoires des É.-U.). Les livraisons à destination d'autres régions seront en port payable à l'arrivée. Il vous incombe d'emballer correctement l'imprimante défectueuse et de la retourner à Epson dans un délai de cinq (5) jours ouvrables après avoir reçu l'unité de remplacement. Epson vous demandera un numéro de carte de crédit ou de débit pour couvrir le coût de l'unité de remplacement au cas où vous ne retourneriez pas l'unité défectueuse. Si votre imprimante doit être réparée, Epson vous demandera de l'envoyer à Epson ou à son centre de service autorisé qui la réparera et vous la renverra. Vous êtes responsable d'emballer l'imprimante et de tous les frais vers et depuis le centre de service autorisé Epson. Lorsqu'une intervention au titre de la garantie nécessite l'échange du produit ou d'une pièce, l'article remplacé devient la propriété d'Epson. Le produit ou la pièce échangés peuvent être neufs ou remis à neuf conformément aux normes de qualité d'Epson et, à la discrétion d'Epson, la pièce remplacée peut être d'un modèle différent mais semblable et de qualité comparable. La responsabilité d'Epson pour le remplacement du produit couvert n'excédera pas le prix de vente au détail original du produit couvert. Les produits et pièces d'échange sont couverts pour la période de garantie restante du produit d'origine couvert par cette garantie limitée.

Ce qui n'est pas couvert par cette garantie : Cette garantie ne s'applique pas aux produits reconstruits ou remis à neuf. Cette garantie ne couvre qu'une utilisation normale par les consommateurs aux États-Unis et au Canada. L'utilisation de ce produit aux fins de production continue ou dans le cadre d'un usage intensif similaire n'est pas considérée comme un usage normal; les dommages, l'entretien ou le service découlant d'un tel usage ne sont pas couverts par cette garantie. Cette garantie n'est pas transférable. Cette garantie ne couvre pas le changement des couleurs ni la décoloration des tirages ni le remboursement des matériaux ou services nécessaires pour les travaux de réimpression. Elle ne s'applique pas aux dommages subis par le produit Epson du fait de l'utilisation de pièces et fournitures non fabriquées, distribuées ou homologuées par Epson. Sont notamment exclus de la garantie les rubans, cartouches d'encre et pièces, composants ou périphériques fabriqués par des tiers et ajoutés au produit Epson après son expédition par Epson, comme par exemple des cartes ou composants ajoutés par l'utilisateur ou le revendeur. Epson ne sera pas tenue d'effectuer d'intervention au titre de la garantie lorsque l'étiquette ou le logo Epson, le numéro de série ou la plaque signalétique ont été enlevés de l'appareil, ou si le produit n'est pas correctement entretenu ou ne fonctionne pas

correctement en raison d'une mauvaise utilisation, d'une utilisation abusive, d'une installation incorrecte, d'une négligence, d'avaries lors du transport, de dommages causés par un incendie, une inondation, la foudre, une surtension électrique, des problèmes logiciels, une interaction avec des produits de marque autre qu'Epson ou d'une intervention effectuée par un tiers autre qu'un prestataire de service Epson agréé. Si une anomalie déclarée ne peut être identifiée ou reproduite, les frais engagés seront à votre charge.

CE QUI PRÉCÈDE CONSTITUE LA SEULE GARANTIE ET EXCLUT TOUTE AUTRE GARANTIE, EXPRESSE OU IMPLICITE, Y COMPRIS, MAIS SANS S'Y LIMITER, TOUTE GARANTIE IMPLICITE DE QUALITÉ MARCHANDE, DE NON-VIOLATION OU D'APTITUDE À UNE FIN PARTICULIÈRE. CERTAINES LOIS N'AUTORISENT PAS L'EXCLUSION DES GARANTIES IMPLICITES. SI CES LOIS S'APPLIQUENT À VOUS, TOUTES LES GARANTIES EXPRESSES OU IMPLICITES SE LIMITENT À LA PÉRIODE DE GARANTIE DÉFINIE CI-DESSUS. SAUF DISPOSITIONS CONTRAIRES, TOUTE DÉCLARATION OU GARANTIE FAITE PAR UNE AUTRE PERSONNE OU SOCIÉTÉ EST NULLE. SAUF DISPOSITIONS CONTRAIRES DANS CETTE GARANTIE ÉCRITE, NI EPSON AMERICA, INC. NI SES FILIALES NE POURRONT ÊTRE TENUES RESPONSABLES EN CAS DE PERTE, GÊNE OU DOMMAGES, Y COMPRIS LES DOMMAGES DIRECTS, SPÉCIAUX, ACCESSOIRES OU INDIRECTS DÉCOULANT DE L'UTILISATION OU DE L'IMPOSSIBILITÉ D'UTILISATION DU PRODUIT EPSON, QUE CE SOIT À LA SUITE DU NON-RESPECT DE LA GARANTIE OU D'UNE AUTRE THÉORIE JURIDIQUE.

Au Canada, les garanties englobent les garanties et les conditions.

Certains territoires n'autorisant pas les limitations qui s'appliquent à la durée d'une garantie implicite et d'autres n'autorisant pas l'exclusion ou la limitation des dommages accessoires ou indirects, il est possible que les limitations et exclusions ci-dessus ne s'appliquent pas à vous. La présente garantie vous donne des droits juridiques spéciaux auxquels peuvent s'ajouter d'autres droits pouvant varier d'un territoire à l'autre.

Pour trouver le revendeur Epson le plus près, visitez notre site Web à : <http://www.epson.com>.

Pour trouver le centre de service Epson le plus près, visitez <http://support.epson.com>.

Vous pouvez aussi écrire à :

Epson America, Inc. ■ P.O. Box 93012 ■ Long Beach, CA 90809-3012

Index

A

- Accessoires, 79
- Affichage d'un diaporama, 19
- Agrandissement, sans marges, 31
- Aide, Epson, 78 à 79
- Ajustement à la taille du papier, 31
- Ajustement de la position du CD/DVD, 35 à 36
- Alignement de la tête d'impression, 60
- Amélioration des photos, 29
- Annulation de l'impression
 - Macintosh, 42
 - sans utiliser un ordinateur, 24, 25
 - Windows, 39
- Appareil photo numérique, 16 à 18

B

- Boîte de dialogue d'impression, 37, 40
- Bourrages, papier, 74 à 75
- Bouton Memory Card, 23
- Bruit, imprimante, 70

C

- Câble, imprimante, 81
- Caractères incorrects, 77
- Carte mémoire
 - adaptateur, 16 à 18
 - diaporama, 19
- Carte mémoire CompactFlash, 15
- Carte Secure Digital, 15
- Carte SmartMedia, 15
- Carte xD-Picture Card, 15
- Cartes mémoire
 - insertion, 15
 - problèmes, 71
 - retrait, 16, 21
 - sauvegarde, 18
 - types, 15

Cartouche d'encre

- achat, 58
- consignes de sécurité, 59, 83 à 84
- niveau d'encre, 39, 57
- remplacement, 57 à 59

CD

- achat, 32
- ajustement de la position d'impression, 35 à 36
- impression sans utiliser un ordinateur, 32 à 36
- impression sur, 32 à 36, 47 à 53
- insertion dans l'imprimante, 33 à 34, 48 à 50
- nettoyage du rouleau, 32, 47
- problèmes, 75
- réglage de la densité d'impression, 29, 52 à 53
- réglage de la position d'impression, 51 à 52

Clé de mémoire, 16 à 18

Consignes de sécurité, 82 à 84

Contraste, 29

- affichage, 63

Contrôle de l'impression

- Macintosh, 42
- Windows, 39

Copie des photos sur l'ordinateur, 20 à 21

Couvercle, carte mémoire, 15

D

Déclaration de conformité, 85

Déclaration de conformité FCC, 84

Densité, 29

Déplacement de l'imprimante, 62

Désinstallation des logiciels, 77

Diagnostic des problèmes, 65 à 68

Diaporama, 19

Dispositifs externes

- connexion, 16 à 17
- enregistrement de photos sur, 18

Disposition

Ajustement à la taille du papier, 31

CD/DVD, 34

DVD, *voir* CD

E

Écran ACL

luminosité, 63

messages, 66 à 67

problèmes, 70

sécurité, 83

Éjection des cartes mémoire, 21

Energy Star, 84

Entretien de l'imprimante, 55 à 61

Epson

accessoires, 79

aide, 78 à 79

encre, 58

garantie, 86 à 87

Print CD, 47 à 53

supports, 13, 27, 43, 44

Exif Print, 28

Exigences système, 81

Exposition de photos, 13

F

Fenêtre d'impression, 37, 40

Feuilles autocollantes, 43

Filtre, 29

Format d'impression, Mac OS X, 40

G

Garantie, 86 à 87

Guide de l'utilisateur, 9

Guide électronique, 9

I

Image inversée, 76

Image miroir, 76

Images estompées, 73

Images floues, 72 à 73

Impression

ajustement de la position du CD/DVD,
35 à 36

photos, 23 à 28

réglage de la position du CD/DVD, 51 à 52

sans ordinateur, 23 à 36

sur CD sans utiliser d'ordinateur, 32 à 36

Impression à l'aide d'un ordinateur

CD et DVD, 47 à 53

contrôle, 39, 42

de base, 37 à 42

sans marges, 44 à 47

Impression bord à bord, 44 à 47

Impression BorderFree, 44 à 47

Impression de base

Macintosh, 40 à 42

Windows, 37 à 39

Impression de photos

afficher et imprimer, 24

imprimer toutes les photos, 24

planche-contact, 26

série, 25

Impression lente, 70

Impression réseau, 69

Impression sans marges, 44 à 47

Impression sans utiliser un ordinateur

CD et DVD, 32 à 36

paramètres d'impression, 26 à 28

réglage de la qualité photo, 28 à 29

retouche des photos, 28 à 29

rognage, 30 à 31

sélection des photos, 24 à 26

Impressions granuleuses, 73

Imprimante

bruit, 70

câble, 81

entretien, 55 à 61

nettoyage, 61

problèmes, 65 à 77

transport, 62

vérification, 68

Index, 26

Insertion d'un CD ou DVD, 33 à 34, 48 à 50

L

- Lecteur de CD-ROM, 16 à 18
- Lecteur DVD, 16 à 18
- Lignes claires, 71 à 72
- Logiciel
 - désinstallation, 77
 - EPSON Print CD, 47 à 53
- Luminosité, 29
 - affichage, 63

M

- Macintosh
 - annulation de l'impression, 42
 - désinstallation des logiciels, 78
 - impression de base, 40 à 42
 - mode Automatique, 41
 - système Macintosh, 81
- Marges incorrectes, 76
- Memory Stick, 15
- Messages d'erreur, 66 à 67
- Microdrive, 15
- Mise à l'échelle de photos, 30 à 31
- MMC, 15
- Mode Automatique, Macintosh, 41
- Mode Carte mémoire, 23
- Moniteur de prévisualisation, 7
- MultiMediaCard, 15

N

- Netteté, 29
- Nettoyage
 - feuilles, 61
 - imprimante, 61
 - rouleau, 32, 47
 - tête d'impression, 55 à 56
- Niveaux d'encre, vérification
 - sans ordinateur, 57
 - Windows, 39
- Noir et blanc, 29

P

- Pages vides, 76
- Papier
 - chargement, 11 à 12
 - Papier photo ColorLife, 43
 - Papier photo lustré, 27, 43, 44
 - Papiers glacés, 27, 43, 44, 45, 46
- Paramètre de format du papier
 - Macintosh, 40, 46
 - Windows, 38, 45
- Paramètre Image miroir, 76
- Paramètre MicroWeave, 71
- Paramètre Orientation
 - Macintosh, 40
 - Windows, 38, 45
- Paramètre Qualité d'impression, 38
- Paramètre Qualité/Vitesse, 41
- Paramètre Quality, 29
- Paramètre Support, Macintosh, 41, 43, 46
- Paramètre Type, Windows, 38, 45
- Paramètre Vitesse rapide, 71
- Paramètres d'impression, rétablissement des paramètres par défaut, 36
- Paramètres d'impression, sans ordinateur, 26 à 28, 29
- Paramètres de disposition
 - Macintosh, 41
 - Windows, 38
- Paramètres de gestion des couleurs, Macintosh, 41
- Paramètres Layout
 - sans utiliser un ordinateur, 27 à 28
- Paramètres manuels, sans ordinateur, 29
- Paramètres par défaut, rétablissement, 36
- Paramètres par défaut, Windows, 39
- Paramètres Type ou Support
 - panneau de commande, 27
 - Windows, 38
- Paramètres, impression sans utiliser un ordinateur, 26 à 28
- PhotoEnhance, 29

Photographies

- accès, 15 à 21
- copie sur l'ordinateur, 20
- enregistrement sur l'ordinateur, 20
- enregistrement sur un dispositif externe, 18
- exposition et rangement, 13
- impression avec un ordinateur, 37 à 47
- impression sans utiliser un ordinateur, 23 à 36
- mise à l'échelle, 30 à 31
- réglage de la qualité, 28 à 29
- rognage, 30 à 31
- sauvegarde, 18

Photos

- impression, 23 à 28
- impression d'une série, 25
- impression de toutes, 24
- planche-contact, 26
- visionnement et impression, 24

PictBridge, 16 à 18

Planche-contact, 26

Plateau de sortie, 11 à 12

Problèmes

- alimentation du papier, 74 à 75
- carte mémoire, 71
- CD/DVD, 75
- configuration, 69
- diagnostic, 65 à 68
- divers, 76 à 77
- écran ACL, 70
- encre, 66 à 67
- imprimante, 65 à 77
- installation de logiciel, 69
- messages d'erreur, 66 à 67
- qualité d'impression, 71 à 74

Problèmes d'installation, 69

Problèmes de couleur, 73

Problèmes de disposition, 76

Problèmes de qualité, 71 à 74

Protection des photos, 13

Q

Qualité d'impression

- paramètres, 38, 41
- problèmes, 71 à 74

R

Rangement des photos, 13

Réglage de l'affichage, 63

Réglage de l'écran d'affichage, 63

Réglage de la position du CD/DVD, 51 à 52

Réglage de la qualité photo, 28 à 29

Reproductions miniatures, 26

Résolution des problèmes, 65 à 79

Rétablissement des paramètres par défaut, 36

Retouche des photos, 28 à 29

Retrait des cartes mémoire, 21

Rognage, 30 à 31

Rouleau, nettoyage, 32, 47

RPM (Resolution Performance Management), 7, 38

S

Saturation, 29

SD Card, 15

Sépia, 29

Séquence de photos, impression, 25

Série de photos, 25

Support

- bourrages, 74 à 75

- Epson, 27

- problèmes d'alimentation, 74 à 75

Support à papier, 11 à 12

Supports

- Epson, 13, 43, 44

- orientation, 11 à 12, 40

T

- Témoin de carte, 16
- Témoin, carte mémoire, 16
- Tête d'impression
 - alignement, 60
 - nettoyage, 55 à 56
- Tirage maculé, 72 à 73, 75
- Toutes les photos, impression, 24
- Transfert des photos sur l'ordinateur, 20 à 21
- Transparents, 43
- Transparents pour imprimante à jet d'encre, 43
- Transport de l'imprimante, 62

U

- Unité Zip, 16 à 18
- USB, 70, 77, 81
- USB DP, 16 à 18
- Utilitaires
 - Alignement des têtes, 60
 - Nettoyage des têtes, 55 à 56
 - Vérification des buses, 56

V

- Vérification de l'imprimante, 68
- Vérification des buses, 56, 68
- Vérification du niveau d'encre
 - sans ordinateur, 57
 - Windows, 39
- Visionnement des photos, 24
- Visionner et imprimer, 24

W

- Windows
 - annulation de l'impression, 39
 - désinstallation des logiciels, 77
 - exigences système, 81
 - impression de base, 37 à 39
 - paramètres d'impression par défaut, 39