

Epson Stylus® Photo RX600

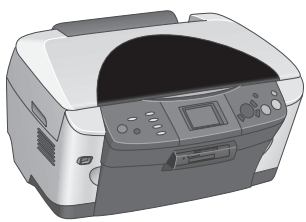
# Point de départ



CPD-17885

## 1 Déballez l'appareil

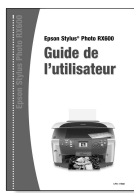
- 1 Assurez-vous d'avoir tous les éléments montrés ci-dessous. S'il manque un élément, communiquez avec Epson® comme décrit au verso de la présente affiche.



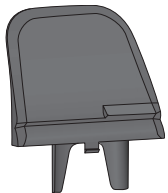
Epson Stylus Photo RX600



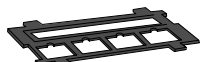
Cartouches d'encre  
(6 au total)



Guide de  
l'utilisateur



Support à papier



Support  
pour film

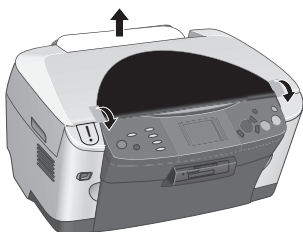


CD-ROM de  
logiciels




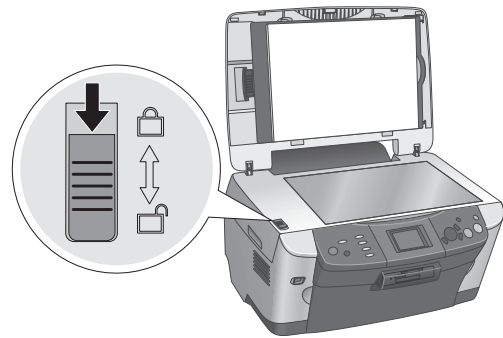
Comment copier  
et imprimer

- 2 Retirez tous les rubans adhésifs, les mousses et les plastiques de protection situés sur le dessus de l'appareil Stylus Photo RX600.



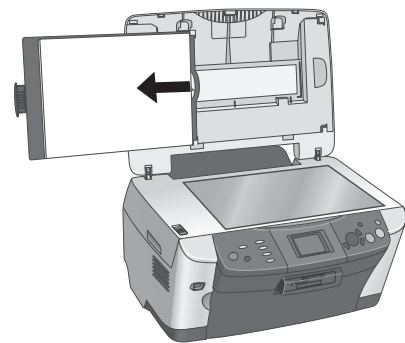
## 2 Déverrouillez le scanner

- 1 Ouvrez le couvercle du scanner.
  - 2 Retirez la feuille de directives blanche recouvrant la vitre d'exposition du scanner.
  - 3 Faites glisser le verrou de transport en position de déverrouillage .
- Mise en garde :** Assurez-vous de déverrouiller le scanner; sinon, il ne fonctionnera pas.

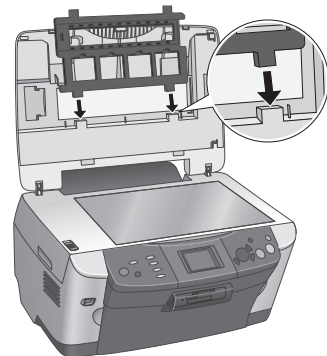


## 3 Rangez le support pour film

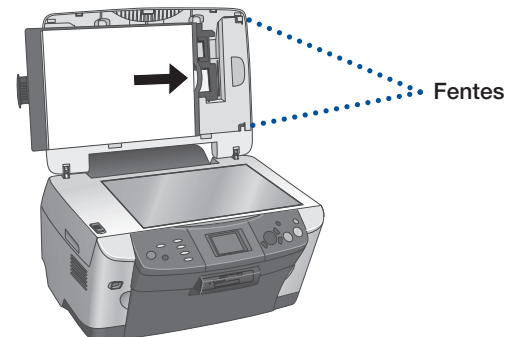
- 1 Tirez la poignée du cache pour documents opaques vers la gauche et retirez le cache.



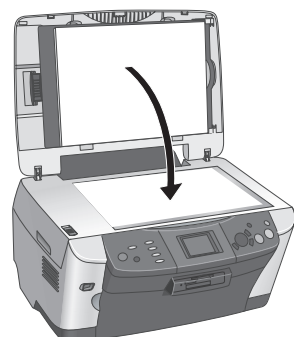
- 2 Pour ranger le support pour film derrière le cache, maintenez-le de façon à ce que son étiquette soit orientée vers l'extérieur et insérez les languettes dans les fentes à l'intérieur du couvercle du scanner.



- 3 Placez les languettes sur le côté droit du cache pour documents opaques dans les fentes à l'intérieur du couvercle du scanner. Placez ensuite la poignée à gauche, à l'intérieur de la fente et faites glisser le cache vers la droite pour le verrouiller.



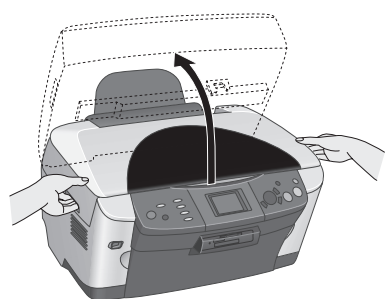
- 4 Fermez le couvercle du scanner.



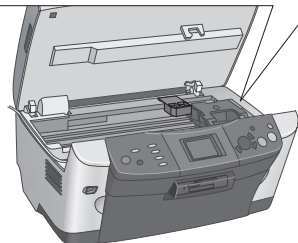
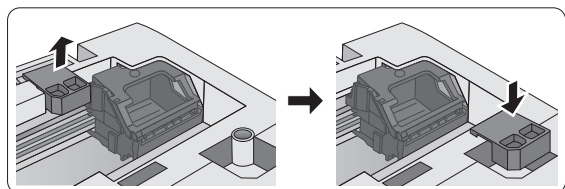
# 4

## Déverrouillez l'imprimante

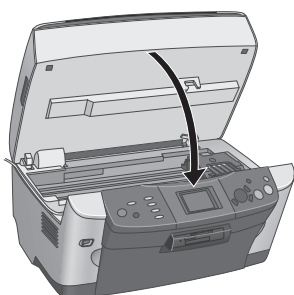
- 1 Soulevez complètement l'unité de numérisation en utilisant les poignées sur les côtés.
- 2 Retirez la feuille de plastique transparente qui se trouve à l'intérieur.



- 3 Retirez le dispositif d'immobilisation de la tête d'impression en plastique orange et stockez-le dans la zone d'entreposage.
- Mise en garde :** Vous devez retirer le dispositif d'immobilisation de la tête d'impression en plastique orange pour que l'appareil Stylus Photo RX600 puisse fonctionner.

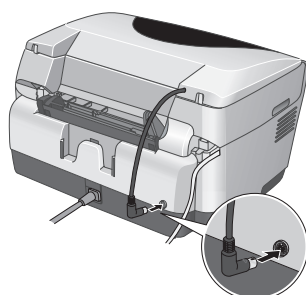


- 4 Fermez l'unité de numérisation.



- 5 Branchez le câble court fixé au couvercle dans le connecteur circulaire TPU à l'arrière de l'appareil Stylus Photo RX600.

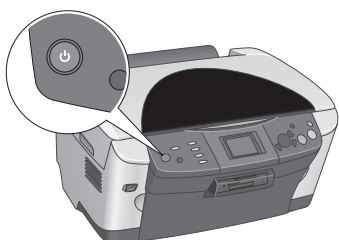
Assurez-vous de bien aligner le connecteur avant de le brancher. Ne le forcez pas.



# 5

## Branchez et allumez l'appareil

- 1 Branchez l'appareil Stylus Photo RX600 dans une prise de courant mise à la terre. Ne connectez pas le câble USB.
- 2 Maintenez enfoncé le bouton On (Marche) jusqu'à ce que les témoins Mode et Setup (Configuration) clignotent.

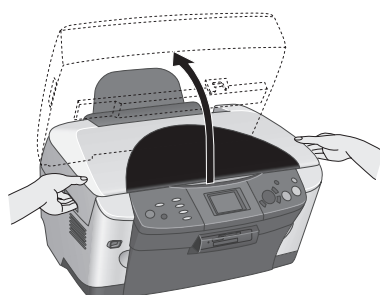


**Remarque :** Pour savoir comment modifier la langue d'affichage des menus, consultez le guide *Comment copier et imprimer*.

# 6

## Installez les cartouches

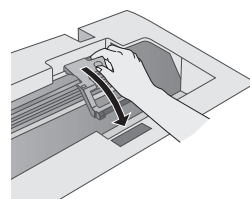
- 1 Appuyez sur le bouton Color (Couleur) du panneau de commande à l'avant de l'appareil Stylus Photo RX600. La tête d'impression se déplace en position de chargement.
- 2 Soulevez l'unité de numérisation.



continuez

# 3

Ouvrez le couvercle du support de cartouches en le tirant vers vous.



# 4

Retirez les cartouches d'encre de leurs emballages.

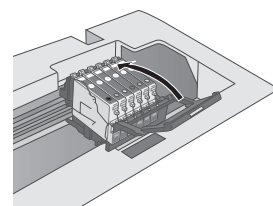
**Mise en garde :** Vous devez installer toutes les cartouches et les laisser dans l'appareil pour tous les types de travaux. Pour éviter d'endommager l'appareil multifonction RX600, ne déplacez jamais manuellement la tête d'impression.

# 5

Placez chacune des cartouches dans son support, en faisant correspondre les couleurs.

# 6

Appuyez sur chaque cartouche jusqu'à ce qu'elle s'enclenche. Fermez ensuite le couvercle du support de cartouches d'encre et appuyez dessus jusqu'à ce qu'il s'enclenche.



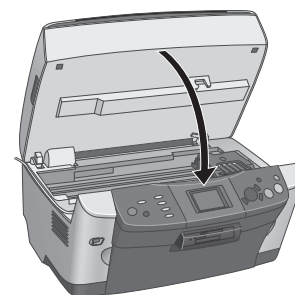
**Mise en garde :** Ne fermez pas de force le couvercle du support de cartouches. S'il ne se ferme pas facilement, assurez-vous que toutes les cartouches sont bien installées.

# 7

Abaissez l'unité de numérisation.

L'appareil RX600 commence le chargement du système de distribution d'encre.

Le chargement prend environ 2 minutes. Chargement initial s'affiche sur l'écran ACL.



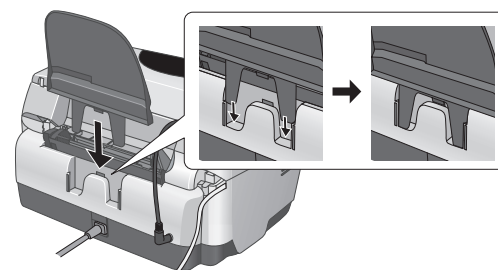
**Mise en garde :** N'éteignez pas l'appareil Epson Stylus RX600 lorsque le message **Chargement initial** est affiché, au risque de gaspiller de l'encre.

# 7

## Chargez le papier

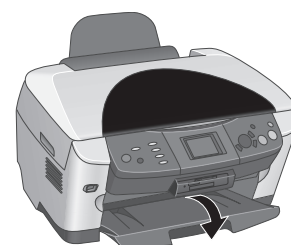
# 1

Insérez le support à papier dans les deux fentes à l'arrière de l'appareil Stylus Photo RX600.



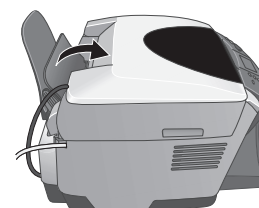
# 2

Abaissez le plateau de sortie.



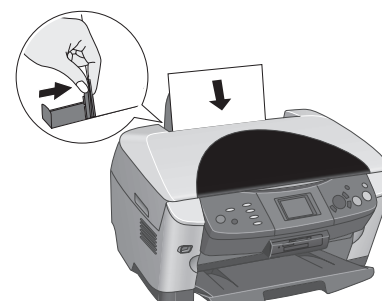
# 3

Basculez vers l'avant le volet protecteur de l'alimenteur.



# 4

Placez une pile de papier dans l'appareil Stylus Photo RX600, entre les guides latéraux et sous leurs languettes.

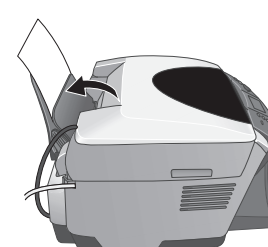


Faites glisser le guide-papier gauche contre le papier, sans trop serrer.

# 5

Basculez le volet protecteur de l'alimenteur par-dessus la pile de papier.

**Remarque :** Si vous oubliez de basculer le volet protecteur, un bourrage peut se produire.



Suite au verso.....➡



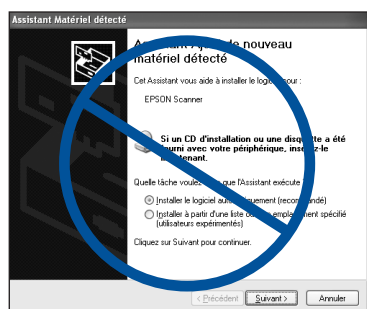
# Installez les logiciels et connectez l'appareil

Le logiciel fonctionne avec Windows® 98SE, Me, 2000 et XP, ainsi qu'avec Macintosh® OS 9 et OS X 10.2 et versions ultérieures.

## Windows

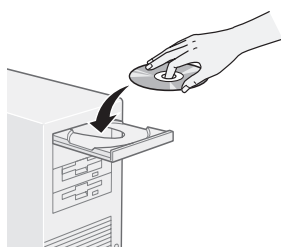
- 1 Assurez-vous que l'appareil RX600 n'est pas branché dans votre ordinateur, puis mettez sous tension l'ordinateur.

**Remarque :** Si l'appareil Stylus Photo RX600 est sous tension et branché dans l'ordinateur, l'Assistant Ajout de nouveau matériel peut s'afficher plusieurs fois. Cliquez sur **Annuler** chaque fois qu'il s'affiche et débranchez l'appareil Stylus Photo RX600 de l'ordinateur. Il n'est pas possible d'installer les logiciels de cette façon.



- 2 Placez le CD-ROM Epson dans l'unité de CD-ROM ou de DVD.

**Remarque :** Si un message s'affiche sous Windows XP demandant ce que vous voulez faire, cliquez sur **Annuler**.



- 3 Lorsque la fenêtre suivante s'affiche, cliquez sur **Installer**.

Si la fenêtre ne s'affiche pas, observez les étapes suivantes :

**Windows XP :** Cliquez sur **Démarrer > Poste de travail**. Double-cliquez ensuite sur l'icône du CD-ROM EPSON.

**Windows 98, Me et 2000 :** Double-cliquez sur **Poste de travail**. Double-cliquez ensuite sur l'icône du CD-ROM EPSON.

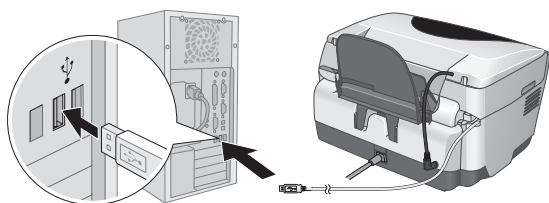


- 4 Lisez et acceptez le contrat de licence pour continuer.

La fenêtre ci-contre s'affiche, et le programme d'installation copie les fichiers sur l'ordinateur.



- 5 Lorsque le message ci-contre s'affiche, branchez le câble USB de l'appareil multifonction Stylus Photo RX600 dans un port USB libre de l'ordinateur. Plusieurs messages s'affichent ensuite à l'écran. Attendez que tous les messages disparaissent.



**Remarque :** Si l'écran USB bleu ne disparaît pas, assurez-vous que l'appareil Stylus Photo RX600 est sous tension et que le câble USB est branché dans votre ordinateur. Si un message s'affiche indiquant qu'un dispositif à haut débit est branché dans un concentrateur USB à débit réduit, fermez-le.

- 6 Lorsqu'un message s'affiche indiquant que l'installation des pilotes Stylus Photo RX600 est terminée, cliquez sur **Suivant**.



continuez

- 7 Observez ensuite les directives à l'écran pour installer les logiciels suivants :

- Epson Smart Panel<sup>MC</sup> et ses composants
- FineReader® Sprint d'ABBYY®
- PhotoImpression<sup>MC</sup> d'ArcSoft®
- Guide de référence électronique

**Remarque :** L'installation peut prendre quelques minutes. N'interrompez pas le processus et n'exécutez pas d'autres applications pendant l'installation.

- 8 Lorsque l'installation est terminée, cliquez sur **Imprimer une page de test** pour vous assurer que les logiciels ont été installés correctement.

- 9 Une fois la page imprimée, cliquez sur **Quitter**. La fenêtre d'enregistrement de produit s'affiche.

- 10 Enregistrez l'appareil Stylus Photo RX600 tel qu'indiqué.

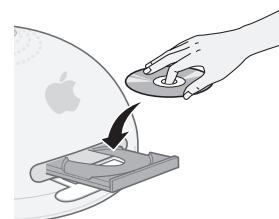
- 11 Lorsqu'un message vous invite à redémarrer l'ordinateur, cliquez sur **OK**. Retirez ensuite le CD-ROM de l'unité de CD-ROM ou de DVD et redémarrez l'ordinateur.

L'appareil est maintenant prêt à copier, numériser et imprimer! Consultez la rubrique « Vous avez des questions? », à droite, pour savoir comment faire.

## Macintosh

- 1 Placez le CD-ROM Epson dans l'unité de CD-ROM ou de DVD.

- 2 Double-cliquez sur l'icône du CD-ROM EPSON, le cas échéant, pour ouvrir sa fenêtre. Double-cliquez ensuite sur l'icône EPSON.



- 3 Lorsque la fenêtre ci-contre s'affiche, cliquez sur **Installer**.

- 4 Lisez et acceptez le contrat de licence pour continuer.

- 5 Observez les directives à l'écran pour installer les logiciels. Lorsqu'un message vous invite à redémarrer l'ordinateur, faites-le.

**Remarque :** L'installation peut prendre plusieurs minutes. N'interrompez pas le processus et n'exécutez pas d'autres applications pendant l'installation.

- 6 Après le redémarrage de l'ordinateur, double-cliquez sur l'icône du CD-ROM EPSON, le cas échéant, pour ouvrir sa fenêtre. Double-cliquez ensuite sur l'icône EPSON.

- 7 Lorsque la fenêtre ci-contre s'affiche, cliquez sur **Installer** pour terminer l'installation des logiciels, notamment :

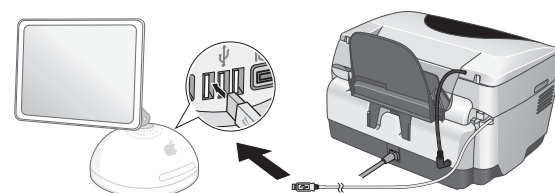
- Epson Smart Panel et ses composants
- FineReader Sprint d'ABBYY
- PhotoImpression d'ArcSoft
- Guide de référence électronique

**Remarque :** L'installation peut prendre plusieurs minutes. N'interrompez pas le processus et n'exécutez pas d'autres applications pendant l'installation.

- 8 Lorsque l'installation est terminée, cliquez sur **Quitter**. La fenêtre d'enregistrement de produit s'affiche.

- 9 Enregistrez l'appareil Stylus Photo RX600 tel qu'indiqué, puis retirez le CD-ROM de l'unité de CD-ROM ou de DVD.

- 10 Branchez le câble USB de l'appareil Stylus Photo RX600 dans un port USB libre de l'ordinateur Macintosh. Assurez-vous que l'appareil multifonction RX600 est sous tension.



- 11 Observez les directives de l'une des sections suivantes pour sélectionner l'appareil Epson Stylus RX600 sous OS X ou OS 9.

continuez

## Sélection de l'appareil RX600 sous Mac OS X

- 1

Ouvrez le dossier **Applications** d'OS X, puis ouvrez le dossier **Utilitaires** et lancez le **Centre d'impression** ou l'utilitaire **Configuration d'imprimante**.
- Remarque** : Si un message s'affiche vous demandant si vous souhaitez ajouter une imprimante, cliquez sur **Ajouter**.
- 2

Dans l'écran **Liste des imprimantes**, cliquez sur le bouton **Ajouter**.
- 3

Sélectionnez **EPSON USB** dans la partie supérieure de l'écran suivant.
- Remarque** : Si un écran s'affiche concernant la détection de nouveaux gestionnaires, cliquez sur **OK**.
- 4

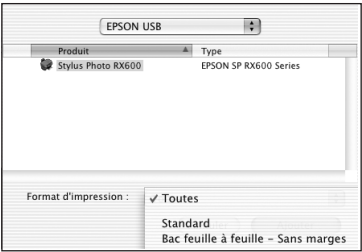
Cliquez sur **Stylus Photo RX600**.
- Remarque** : Si l'appareil ne s'affiche pas dans la liste, assurez-vous qu'il est sous tension et connecté à l'ordinateur Macintosh.
- 5

Ouvrez le menu **Format d'impression** dans la partie inférieure de l'écran et sélectionnez **Toutes**.
- 6

Cliquez sur le bouton **Ajouter**. La liste des imprimantes comporte maintenant deux éléments pour votre imprimante.
- 7

Fermez le **Centre d'impression** ou l'utilitaire **Configuration d'imprimante**.
- 8

Si vous imprimez ou numérisez depuis des applications Mac OS 9, redémarrez l'ordinateur Macintosh sous OS 9 et observez toutes les directives sous la rubrique « Macintosh » pour installer les logiciels requis. Retirez ensuite le CD de l'unité de CD-ROM.



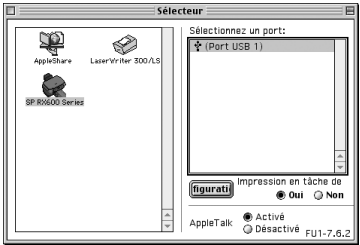
## Sélection de l'appareil RX600 sous Mac OS 9

- 1

Ouvrez le **Sélecteur** dans le menu Apple®.
- 2

Cliquez sur l'icône **SP RX600 Series**, puis sélectionnez le port **USB** et activez l'impression en tâche de fond.
- 3

Fermez le **Sélecteur**.



L'appareil est maintenant prêt à copier, numériser et imprimer! Consultez la rubrique « Vous avez des questions? », à droite, pour savoir comment faire.

## Résolution des problèmes

Si le témoin d'erreur rouge ! s'allume, consultez les messages sur l'écran ACL de l'appareil Stylus Photo RX600. Ces messages expliquent comment résoudre les problèmes.

Si votre problème figure ci-dessous, essayez les suggestions offertes. Pour plus d'information, consultez le *Guide de l'utilisateur*.

L'Assistant Ajout de nouveau matériel s'affiche.	Cliquez sur <b>Annuler</b> et observez les étapes de la section 8. Déconnectez le câble USB de l'appareil Stylus Photo RX600 avant d'installer les logiciels.
Un message d'erreur s'affiche lorsque vous imprimez ou numérisez.	Assurez-vous que l'appareil Stylus Photo RX600 est connecté à l'ordinateur, branché dans une prise de courant et sous tension.  Éteignez puis rallumez l'appareil Stylus Photo RX600 pour supprimer l'erreur.
L'appareil Stylus Photo RX600 ne fonctionne pas.	Faites glisser le verrou de transport du scanner pour le déverrouiller. Consultez la section 2.  Retirez et rangez le dispositif d'immobilisation de la tête d'impression orange pour déverrouiller l'imprimante. Consultez la section 4.  Assurez-vous que les cartouches d'encre sont bien enclenchées. Consultez la section 6.  Branchez le câble USB dans un autre port USB de l'ordinateur. Consultez la section 8.  Éteignez puis rallumez l'appareil Stylus Photo RX600.  Si le problème persiste, réinstallez les logiciels. Consultez la section 8.

## Vous avez des questions?

Consultez les sources suivantes :

### Comment copier et imprimer

Étapes rapides pour la copie et l'impression sans utiliser d'ordinateur.



### Guide de l'utilisateur Epson Stylus Photo RX600

Directives détaillées pour toutes les fonctions offertes par l'appareil Stylus Photo RX600.

### Guide de référence électronique Epson Stylus Photo RX600

Détails supplémentaires concernant l'appareil Stylus Photo RX600. Double-cliquez sur l'icône **Guide de référence SP RX600** située sur le bureau.

### Aide à l'écran des applications utilisées

Cliquez sur **Aide** ou sur le symbole ? qui s'affiche à l'écran lorsque vous utilisez les applications.

### Soutien technique Epson (pour l'appareil Stylus Photo RX600 et l'application Epson Scan)

- World Wide Web**  
<http://support.epson.com> (Disponible en anglais seulement.)
- Services téléphoniques automatisés**  
Accédez à ces services en utilisant un téléphone à clavier et en composant le (800) 922-8911. Votre code Epson SoundAdvice<sup>MS</sup> est le **70520**. Utilisez ce code pour sélectionner rapidement le produit Epson dans SoundAdvice. (Disponible en anglais seulement.)
- Pour parler à un représentant de l'assistance technique**  
Composez le (905) 709-3839 (Canada) ou le (562) 276-4382 (États-Unis), de 6 h à 18, heure du Pacifique, du lundi au vendredi.

### Soutien technique pour les logiciels

Logiciel	Téléphone	Internet et courriel
EPSON Smart Panel	(510) 445-8616	<a href="http://www.newsoftinc.com">www.newsoftinc.com</a> <a href="mailto:tech@newsoftinc.com">tech@newsoftinc.com</a>
PhotoImpression d'ArcSoft	(510) 440-9901 8 h 30 à 17 h 30, heure du Pacifique, lundi - vendredi	<a href="http://www.arcsoft.com">www.arcsoft.com</a> <a href="mailto:support@arcsoft.com">support@arcsoft.com</a>
FineReader Sprint d'ABBYY	(510) 226-6719	<a href="http://www.abbyyusa.com">www.abbyyusa.com</a> <a href="mailto:support@abbyyusa.com">support@abbyyusa.com</a>

## Besoin de supports et de cartouches d'encre?

Pour obtenir les meilleurs tirages et copies, utilisez des supports et cartouches d'encre EPSON d'origine. Vous pouvez vous les procurer auprès de votre détaillant. Composez le (800) 463-7766 pour obtenir les coordonnées d'un détaillant près de chez vous.



Recherchez ces cartouches d'encre et supports :

<b>T048120</b> Noir	<b>T048220</b> Cyan	<b>T048320</b> Magenta	<b>T048420</b> Jaune	<b>T048520</b> Cyan clair	<b>T048620</b> Magenta clair
------------------------	------------------------	---------------------------	-------------------------	------------------------------	---------------------------------



### Papier photo glacé de haute qualité pour impression sans marges

Papier épais au fini très brillant vous permettant d'imprimer des photos sans marges et sans bords perforés. Sélectionnez **Glacé Premium** sur l'écran ACL ou **Papier photo glacé haute qualité** comme paramètre Type ou Support dans le logiciel d'impression. Offert dans les formats 4 x 6 po (102 x 152 mm), 5 x 7 po (127 x 178 mm), 8 x 10 po (203 x 254 mm), lettre et panoramique.



### Papier photo glacé

Fini lisse et glacé pour les photos de tous les jours. Sélectionnez **Lustré** sur l'écran ACL et **Papier photo glacé** comme paramètre Type ou Support dans le logiciel d'impression.



### Papier mat épais

Idéal pour des réimpressions et agrandissements de grande qualité de vos photos. Sélectionnez **Mat** sur l'écran ACL ou **Papier mat épais** comme paramètre Type ou Support dans le logiciel d'impression.

Epson et Epson Stylus sont des marques déposées et Epson Smart Panel est une marque de commerce de Seiko Epson Corporation. SoundAdvice est une marque de service d'Epson America, Inc.

Avis général : Les autres noms de produit figurant dans le présent document ne sont cités qu'à titre d'identification et peuvent être des marques de commerce de leurs propriétaires respectifs. Epson renonce à tous les droits associés à ces marques.

© 2004 Epson America, Inc. 3/04 Imprimé aux É.-U.