

# Epson Stylus® Office TX525FW



## Guia de referência rápida

*Configuração em rede*  
*Noções básicas de cópia, impressão, escaneamento e fax*  
*Manutenção*  
*Resolução de problemas*

# Conteúdo

<b>Configuração em rede</b> .....	<b>4</b>
Configuração da rede sem fio .....	<b>4</b>
Configuração de rede com fios (Ethernet) .....	<b>17</b>
<b>Colocação de papel</b> .....	<b>24</b>
Utilização de papéis especiais .....	<b>25</b>
<b>Colocação de originais para copiar, escanear ou enviar por fax</b> .....	<b>27</b>
Uso do vidro do scanner .....	<b>27</b>
Uso do Alimentador automático de documentos .....	<b>27</b>
<b>Cópia de fotos ou documentos</b> .....	<b>29</b>
Cópia de fotos ou documentos .....	<b>29</b>
<b>Impressão com computador</b> .....	<b>31</b>
Impressão com Windows .....	<b>31</b>
Impressão com Macintosh .....	<b>32</b>
Seleção do tipo de papel correto .....	<b>34</b>
<b>Envio de documentos por fax</b> .....	<b>36</b>
Conexão de um telefone ou secretária eletrônica .....	<b>36</b>
Configuração das funções do fax .....	<b>37</b>
Envio de fax a partir do painel de controle .....	<b>39</b>
Para receber faxes .....	<b>40</b>
<b>Escaneamento de fotos ou documentos</b> .....	<b>42</b>
Escaneamento rápido com o botão Scan .....	<b>42</b>
Escaneamento com o software Epson Scan .....	<b>43</b>
Digitalização com Mac OS X 10.6 .....	<b>45</b>

<b>Manutenção do produto</b> . . . . .	<b>46</b>
Verificação dos jatos do cabeçote de impressão . . . . .	<b>46</b>
Limpeza do cabeçote de impressão . . . . .	<b>47</b>
Verificação do nível de tinta . . . . .	<b>47</b>
Compra de cartuchos de tinta Epson . . . . .	<b>48</b>
Substituição de cartuchos de tinta . . . . .	<b>49</b>
<b>Solução de problemas</b> . . . . .	<b>51</b>
Busca por atualizações do software . . . . .	<b>51</b>
Indicadores de erro . . . . .	<b>51</b>
Problemas e soluções . . . . .	<b>52</b>
Onde obter ajuda . . . . .	<b>57</b>
<b>Avisos</b> . . . . .	<b>58</b>
Certificado de garantia . . . . .	<b>62</b>

# Configuração em rede

Esta seção oferece instruções detalhadas para configuração do seu produto em uma rede com ou sem fio.

Antes de começar, certifique-se de que configurou o produto conforme descrito no pôster *Guia de instalação*. Depois siga os passos em uma destas seções para configurar o produto na sua rede:

- Para configuração em uma rede sem fio, veja a seguir.
- Para configuração em uma rede com fios (Ethernet®), veja a página 17.

---

## Configuração da rede sem fio

Os passos nesta seção oferecem instruções detalhadas para configuração do seu produto em uma rede sem fio.

Você terá que instalar o software em cada computador que for imprimir no seu produto. O uso temporário do cabo USB incluído é recomendado somente para a primeira instalação. Depois que a impressora for conectada à rede, lhe será pedido que remova o cabo USB.

Se estiver usando um Mac OS® X 10.6, você pode usar os botões na impressora para selecionar as configurações sem fio.

**Observação:** Se tiver problemas com a instalação do seu produto, consulte a seção “Problemas com a rede” na página 52.

- Se esta for a primeira vez que está instalando o produto, consulte a seção “Instalação pela primeira vez” na página 5.
- Se o seu produto já estiver na rede sem fio e precisar configurar computadores adicionais para imprimir no produto, consulte a seção “Configuração de computadores adicionais” na página 14.

## Instalação pela primeira vez


Antes de começar, certifique-se de que tem a seguinte informação em mãos e anote-a no espaço fornecido abaixo:

- Nome da rede (SSID): \_\_\_\_\_
- Senha da rede: \_\_\_\_\_

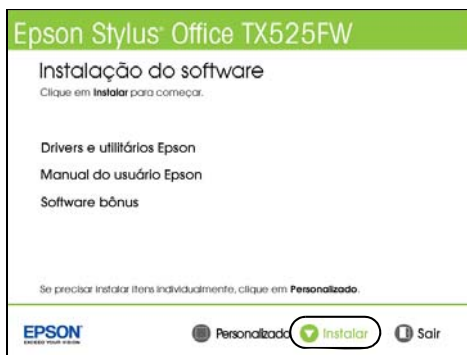
**Observação:** Se a senha da rede tiver letras maiúsculas (ABC) ou minúsculas (abc), anote-as corretamente. Se não souber o nome (SSID) ou senha da rede, entre em contato com a pessoa que configurou a sua rede sem fios.

1. Certifique-se de que o seu produto esteja ligado.
2. Coloque o CD do produto no computador.
3. **Windows® 7 e Windows Vista®:** Caso veja a janela Reprodução Automática, clique em **Executar Setup.exe**. Quando a janela Controle de Conta do Usuário aparecer, clique em **Sim** ou em **Continuar**.

**Windows XP:** Siga com a etapa 4.

**Mac OS® X:** Clique duas vezes no ícone  **Epson**.

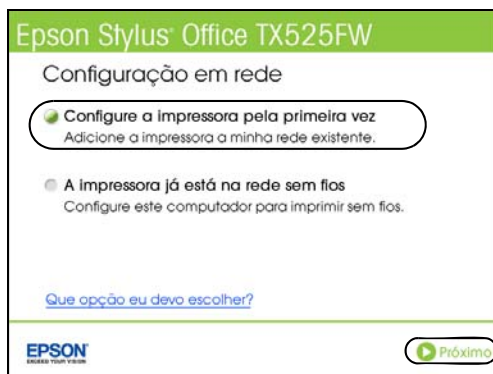
4. Selecione **Português**, se necessário.
5. Quando esta tela aparecer, clique em **Instalar**.



6. Quando esta tela aparecer, selecione **Conexão sem fio** e clique em **Próximo**.



7. Quando esta tela aparecer, selecione **Configure a impressora pela primeira vez**, depois clique em **Próximo**.



8. **Mac OS X 10.6:** Na próxima tela, clique em **Próximo**. Depois vá até a seção “Configuração com os botões do produto” na página 10 para configurar o produto sem usar uma conexão USB temporária.

9. Quando esta tela aparecer, selecione um método de configuração de rede sem fios e depois clique em **Próximo**.



**Dica:** Se precisar de ajuda para selecionar o método de configuração da rede sem fio, clique em **Que opção eu devo escolher?** para obter mais informação a respeito dos métodos de configuração.

10. Na próxima tela, clique em **Próximo**.

11. Siga um destes passos:

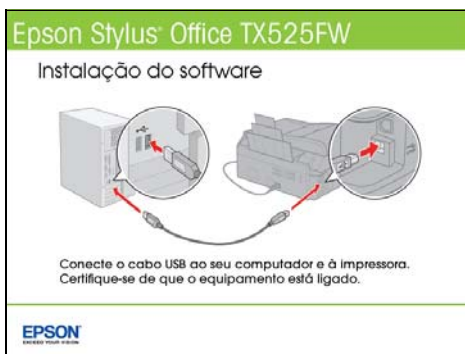
- Se selecionou **Conecte o cabo USB temporariamente (incluído)**, continue com a seção “Configuração usando um cabo USB temporário” abaixo.
- Se selecionou **Selecione as configurações usando os botões da impressora**, continue com a seção “Configuração com os botões do produto” na página 10.

## ***Configuração usando um cabo USB temporário***

Não conecte o cabo USB ao seu produto até que seja instruído a fazê-lo nas instruções na tela.

1. Aguarde enquanto o software é instalado.

- Quando esta tela aparecer, conecte a impressora ao computador usando um cabo USB.



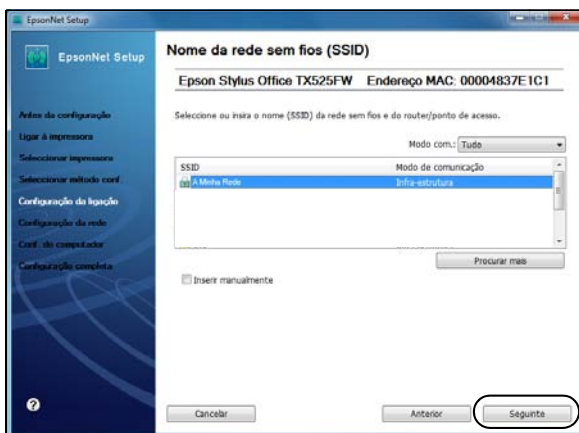
- Siga as instruções na tela para continuar a instalação do software.
- Quando a tela de Aviso de firewall aparecer, clique em **Seguinte**.



**Observação:** Caso veja uma mensagem de alerta de firewall, clique em **Desbloquear** ou em **Permitir acesso** para permitir que o EpsonNet Setup continue. Não selecione **Perguntar depois**, **Manter bloqueado** ou **Bloquear**.

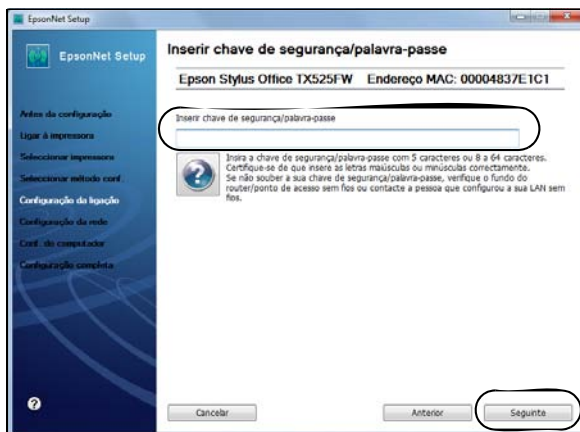


5. Caso veja uma tela como esta, selecione o nome da rede (SSID) na lista e clique em **Seguinte**.



**Observação:** Se o nome da rede não aparecer na lista, selecione **Inserir manualmente**. Se o nome da sua rede tiver letras maiúsculas (ABC) ou minúsculas (abc), digite-as corretamente.

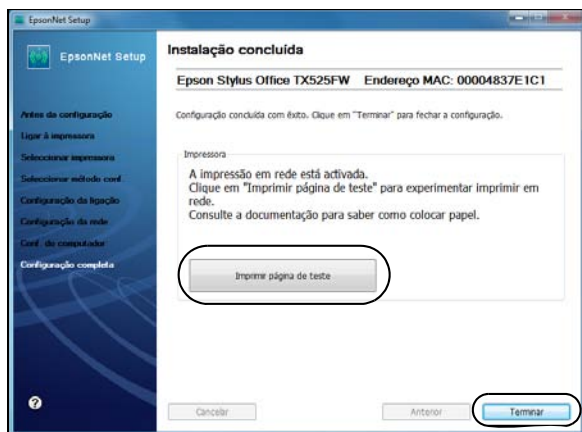
6. Caso veja uma tela como esta, digite a chave de segurança ou a senha e clique em **Seguinte**.



**Observação:** Se a sua chave de segurança tiver letras maiúsculas (ABC) ou minúsculas (abc), digite-as corretamente.

7. Aguarde enquanto o EpsonNet Setup configura o seu produto para a rede.

8. Siga as instruções na tela para remover o cabo USB do produto e do computador.
9. Quando uma tela aparecer indicando que a instalação terminou, imprima uma página de teste e clique em Terminar.



10. Siga as instruções na tela para instalar o resto do software.

Quando a instalação terminar, remova o CD.

Para configurar computadores adicionais para imprimir no produto, consulte a seção “Configuração de computadores adicionais” na página 14.

### ***Configuração com os botões do produto***

Se estiver usando um Mac OS X 10.6 para configurar o produto na sua rede sem fios, siga estes passos para configurá-lo usando os botões do produto:

1. Siga as instruções na tela para iniciar o assistente para impressora sem fios.

2. Quando esta tela aparecer, use os botões do produto para selecionar o nome da rede sem fio, depois aperte **OK**. Quando terminar, clique em **Próximo**.



Se o nome da rede não aparecer na lista, tente o seguinte:

- Certifique-se de que o seu roteador sem fios ou ponto de acesso está ligado e funcionando corretamente. Aperte o botão **⊗ Cancelar** para retornar à tela anterior, aperte **OK** para selecionar **Assistente de configuração**, depois repita o passo 2.
  - Se você ainda assim não conseguir achar o nome da rede na lista, o roteador ou ponto de acesso não está divulgando o nome da rede. Aperte **▲** ou **▼** para selecionar **Outro SSIDs**, depois aperte **OK**. Continue com os passos na seção “Digite o seu SSID manualmente” na página 13.
3. Quando esta tela aparecer, siga um destes passos:



- Se a segurança da sua rede sem fios estiver ativada, use os botões do produto para digitar a senha da rede. Se a senha tiver letras maiúsculas ou minúsculas, digite-as corretamente. Depois clique em **Próximo** e vá para a etapa 4.



- Aperte os botões repetidamente para selecionar letras maiúsculas ou minúsculas, ou números e caracteres especiais.
  - Aperte ► para mover-se para o próximo caractere.
  - Aperte ◀ para apagar um caractere.
- Se a segurança da sua rede sem fio não estiver ativada, clique em **Próximo** e continue com a etapa 4.

4. Siga as instruções na tela para terminar de selecionar as configurações da rede.

Caso veja uma mensagem indicando que a configuração da rede falhou, a senha pode ter sido digitada incorretamente. Se a senha tiver letras maiúsculas, minúsculas ou números, digite-os corretamente.

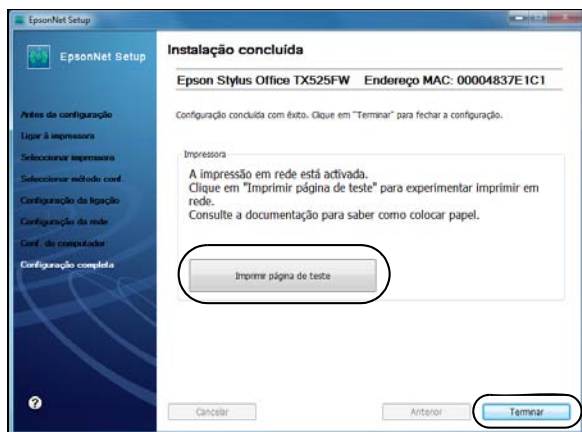
**Observação:** Se o produto ainda assim não conectar à rede sem fio, consulte a seção “O produto não consegue encontrar ou conectar-se ao roteador ou ponto de acesso sem fios” na página 52.

5. **Mac OS X 10.6:** Vá para a etapa 10 na página 13.
6. Aguarde enquanto o software é instalado.
7. Quando a tela de Aviso de firewall aparecer, clique em **Seguinte**.



**Observação:** Caso veja uma mensagem de alerta de firewall, clique em **Desbloquear** ou em **Permitir acesso** para permitir que o EpsonNet Setup continue. Não selecione **Perguntar depois**, **Manter bloqueado** ou **Bloquear**.

- Aguarde enquanto o EpsonNet Setup configura o seu produto para a rede.
- Quando uma tela aparecer indicando que a instalação terminou, imprima uma página de teste e clique em **Terminar**.



- Siga as instruções na tela para instalar o resto do software.

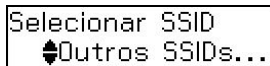
Quando a instalação terminar, remova o CD.

Para configurar computadores adicionais para imprimir no produto, consulte a seção “Configuração de computadores adicionais” a seguir.

## ***Digite o seu SSID manualmente***

Se a sua rede não exibir o seu nome (SSID), siga estes passos para digitá-lo:

- A partir da tela de seleção de SSID no painel de controle do produto, aperte ▲ ou ▼ para selecionar **Outros SSIDs**, depois aperte OK.



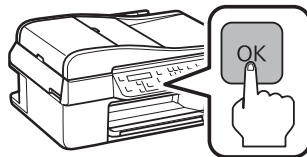
- Use o teclado numérico no painel de controle para digitar o nome da rede.

**IMPORTANTE:** Nomes de rede são sensíveis a letras maiúsculas e minúsculas. Certifique-se de digitar letras maiúsculas (ABC) ou minúsculas (abc) corretamente.



- Aperte os botões repetidamente para selecionar letras maiúsculas ou minúsculas, ou números e caracteres especiais.
- Aperte ► para mover-se para o próximo caractere.
- Aperte ◀ para apagar um caractere.


3. Quando terminar de digitar o nome da rede, aperte OK.
4. Continue com a etapa 3 ou página 11 para digitar a senha da rede.



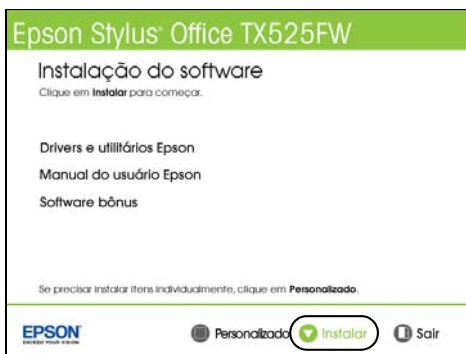
## **Configuração de computadores adicionais**

1. Certifique-se de que o seu produto esteja ligado.
2. Coloque o CD do produto no computador.
3. **Windows 7 e Windows Vista:** Caso veja a janela Reprodução Automática, clique em **Executar Setup.exe**. Quando a janela Controle de Conta do Usuário aparecer, clique em **Sim** ou em **Continuar**.

**Windows XP:** siga com a etapa 4.

**Mac OS X:** Clique duas vezes no ícone  **Epson**.

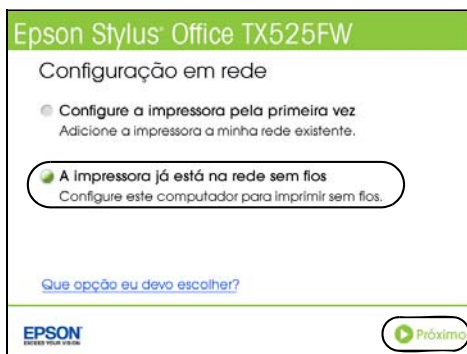
4. Selecione **Português**, se necessário.
5. Quando esta tela aparecer, clique em **Instalar**.



6. Quando esta tela aparecer, selecione **Conexão sem fio** e clique em **Próximo**.

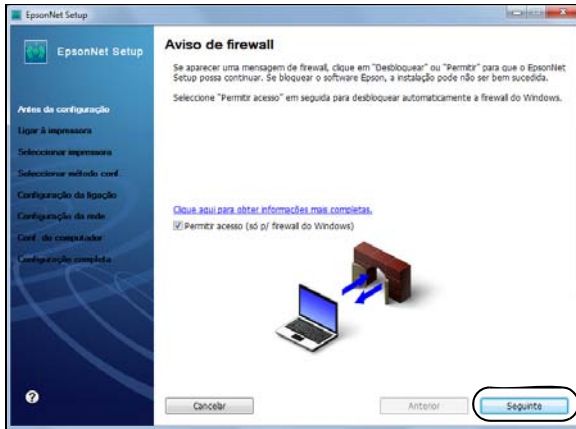


7. Quando esta tela aparecer, selecione **A impressora já está na rede sem fios**, depois clique em **Próximo**.



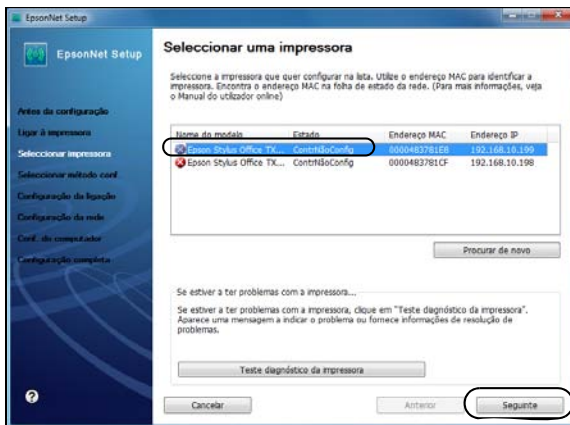
8. Aguarde enquanto o software é instalado.
9. **Mac OS X 10.6:** Vá para a etapa 14 na página 17.

10. Quando a tela de Aviso de firewall aparecer, clique em **Seguinte**.



**Observação:** Caso veja uma mensagem de alerta de firewall, clique em **Desbloquear** ou em **Permitir acesso** para permitir que o EpsonNet Setup continue. Não selecione **Perguntar depois**, **Manter bloqueado** ou **Bloquear**.

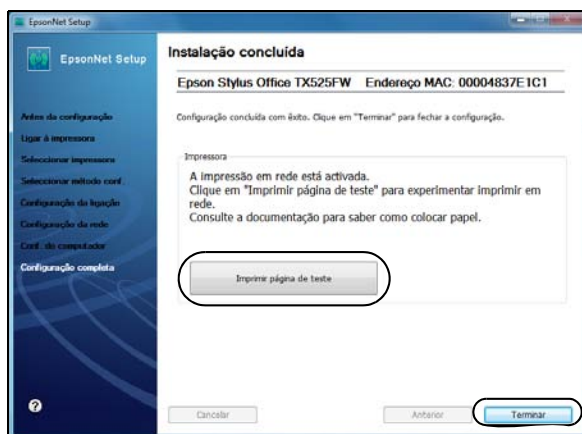
11. Caso veja uma tela como esta, selecione o produto que deseja configurar e depois clique em **Seguinte**.



12. Aguarde enquanto o EpsonNet Setup configura o seu produto para a rede.



- Quando uma tela aparecer indicando que a instalação terminou, imprima uma página de teste e clique em **Terminar**.



- Siga as instruções na tela para instalar o resto do software.

Quando a instalação terminar, remova o CD.

---

## Configuração de rede com fios (Ethernet)

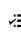



Os passos nesta seção oferecem instruções detalhadas para configuração do seu produto em uma rede com fio (Ethernet).

**Observação:** Se tiver problemas com a instalação do seu produto, consulte a seção “Problemas com a rede” na página 52.

- Se estiver instalando o produto pela primeira vez, siga os passos abaixo.
- Se o seu produto já estiver na rede com fio e precisar configurar computadores adicionais para imprimir no produto, consulte a seção página 21.


### ***Instalação pela primeira vez***

- Certifique-se de que o seu produto esteja ligado.

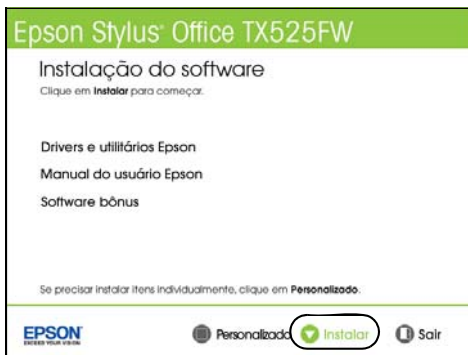
**Observação:** Se já instalou o produto em uma rede sem fio, é necessário que desative a LAN sem fio antes que possa conectar a uma rede com fios. Aperte  **Ajustes**, aperte  ou  para selecionar **Definições de rede**, depois **Configuração de LAN sem fio**, depois **Desativar LAN sem fio**. Aperte **OK**, aperte 1 para confirmar e aperte  **Ajustes** para sair.

2. Coloque o CD do produto no computador.
3. **Windows 7 e Windows Vista:** Caso veja a janela Reprodução Automática, clique em **Executar Setup.exe**. Quando a janela Controle de Conta do Usuário aparecer, clique em **Sim** ou em **Continuar**.

**Windows XP:** Siga com a etapa 4.

**Mac OS X:** Clique duas vezes no ícone  **Epson**.

4. Selecione **Português**, se necessário.
5. Quando esta tela aparecer, clique em **Instalar**.



6. Quando esta tela aparecer, selecione **Conexão à rede com fio** e clique em **Próximo**.



7. Quando esta tela aparecer, selecione **Configure a impressora pela primeira vez**, depois clique em **Próximo**.



8. Quando vir esta tela, conecte o produto ao roteador, ponto de acesso ou hub usando um cabo de rede Ethernet, depois clique em **Próximo**.



9. **Mac OS X 10.6:** Vá para a etapa 15 na página 20.
10. Espere enquanto o software é instalado e depois clique em **Próximo** para começar a instalação da rede.

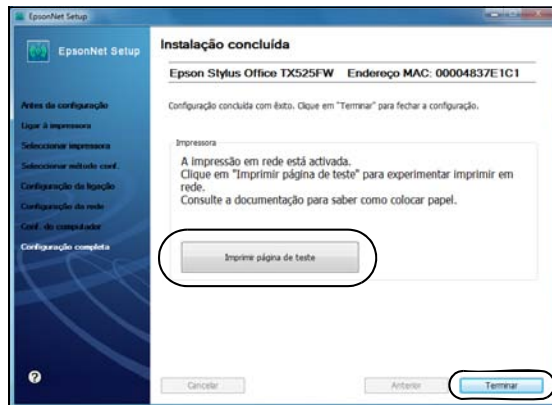
11. Quando a tela de Aviso de firewall aparecer, clique em **Seguinte**.



**Observação:** Caso veja uma mensagem de alerta de firewall, clique em **Desbloquear** ou em **Permitir acesso** para permitir que o EpsonNet Setup continue. Não selecione **Perguntar depois**, **Manter bloqueado** ou **Bloquear**.

12. Aguarde enquanto o EpsonNet Setup configura o seu produto para a rede.

13. Se vir uma tela indicando que a instalação terminou contendo um botão **Imprimir página de teste**, clique nele para imprimir uma página de teste.



14. Clique em **Terminar**.


15. Siga as instruções na tela para instalar o resto do software.

Quando a instalação terminar, remova o CD.

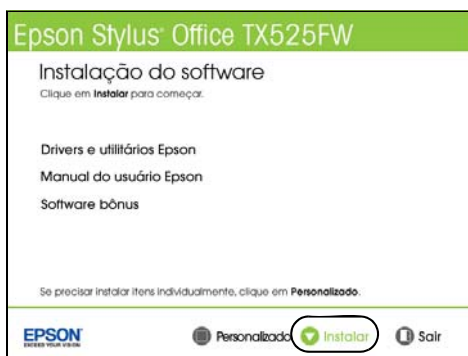
## Configuração de computadores adicionais

1. Certifique-se de que o seu produto esteja ligado.
2. Coloque o CD do produto no computador.
3. **Windows 7 e Windows Vista:** Caso veja a janela Reprodução Automática, clique em **Executar Setup.exe**. Quando a janela Controle de Conta do Usuário aparecer, clique em **Sim** ou em **Continuar**.

**Windows XP:** Siga com a etapa 4.

**Mac OS X:** Clique duas vezes no ícone  **Epson**.

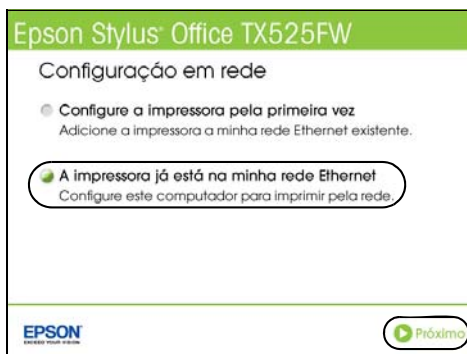
4. Selecione **Português**, se necessário.
5. Quando esta tela aparecer, clique em **Instalar**.



6. Quando esta tela aparecer, selecione **Conexão à rede com fio** e clique em **Próximo**.



7. Quando esta tela aparecer, selecione **A impressora já está na minha rede Ethernet**, depois clique em **Próximo**.

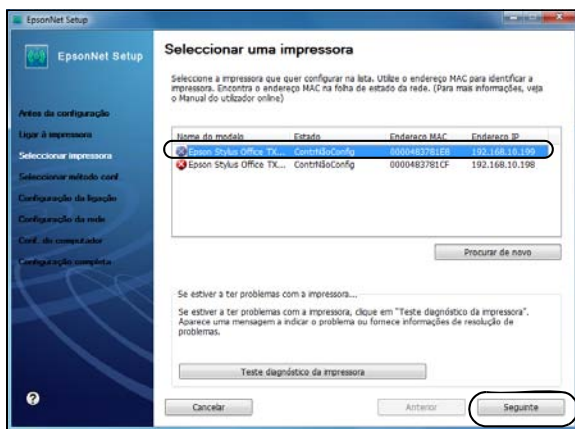


8. **Mac OS X 10.6:** Vá para a etapa 15 na página 23.
9. Espere enquanto o software é instalado e depois clique em **Próximo** para começar a instalação da rede.
10. Quando a tela de Aviso de firewall aparecer, clique em **Seguinte**.

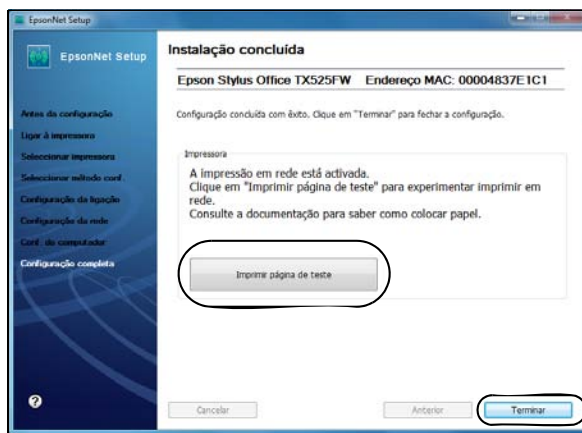


**Observação:** Caso veja uma mensagem de alerta de firewall, clique em **Desbloquear** ou em **Permitir acesso** para permitir que o EpsonNet Setup continue. Não selecione **Perguntar depois**, **Manter bloqueado** ou **Bloquear**.

11. Caso veja uma tela como esta, selecione o produto que deseja configurar e depois clique em **Seguinte**.



12. Aguarde enquanto o EpsonNet Setup configura o seu produto para a rede.
13. Se vir uma tela indicando que a instalação terminou contendo um botão **Imprimir página de teste**, clique nele para imprimir uma página de teste.

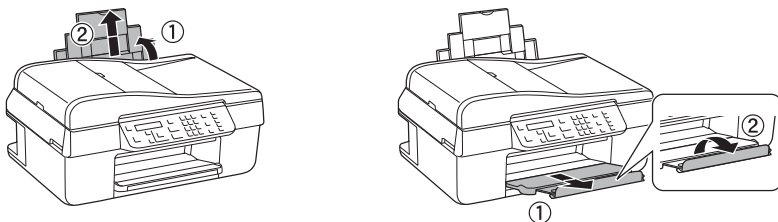


14. Clique em **Terminar**.
  15. Siga as instruções na tela para instalar o resto do software.
- Quando a instalação terminar, remova o CD.

# Colocação de papel

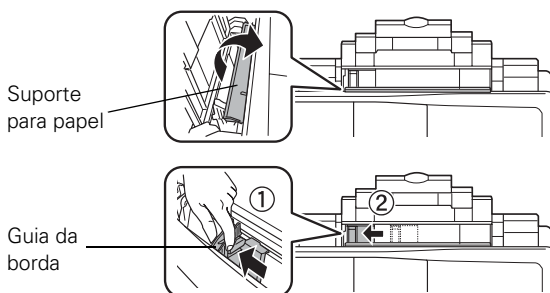
Você pode imprimir fotos e documentos em uma ampla variedade de tipos e tamanhos de papel. Para detalhes, consulte a página 25. (Para instruções sobre a colocação de envelopes, consulte o seu *Manual do usuário* eletrônico.)

1. Abra o suporte de papel e puxe a extensão para fora. Depois abra as extensões da bandeja de saída e levante o limitador de papel.

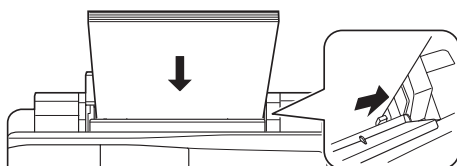


**Observação:** Se estiver usando papel tamanho ofício, não levante o limitador.

2. Aperte a guia da borda e deslize-a completamente para a esquerda. (Se o protetor do alimentador estiver no caminho, mova-o para a frente.)



3. Coloque papel contra a borda direita e por trás da lingueta, com o lado brilhante ou imprimível voltado para cima. (Coloque papel timbrado ou pré-impresso com a margem superior primeiro.)



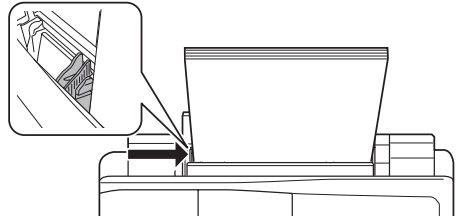
Sempre coloque o papel com a borda estreita para dentro, não coloque-o na horizontal.



É possível colocar até aproximadamente 100 folhas de papel comum ou 20 folhas de papel fotográfico. Coloque uma folha de cada vez quando usar outros papéis especiais. Consulte o *Manual do usuário* eletrônico para detalhes.

**Observação:** Se estiver apenas fazendo uma cópia ou imprimindo um rascunho, o papel normal basta. No entanto, para obter os melhores resultados, use um dos papéis especiais da Epson para jato de tinta, conforme listado abaixo.

4. Aperte e deslize a guia em direção ao papel, mas sem pressionar demais contra o papel.



## Utilização de papéis especiais

A Epson oferece uma variedade de papéis de alta qualidade para aumentar o impacto de seus documentos, fotos, apresentações e outros projetos.

É possível adquirir tintas e papéis originais da Epson com revendedores autorizados. Para encontrar o revendedor mais próximo, entre em contato com o escritório de vendas da Epson perto de você conforme descrito na “Onde obter ajuda” na página 57.

Nome do papel*	Tamanho	Número de referência	Número de folhas
Epson Presentation Paper Matte	Carta (8,5 x 11 pol.; 21,59 x 27,94 cm)	S041062	100
	Ofício (8,5 x 14 pol.; 21,6 x 35,6 cm)	S041067	100
Epson Premium Presentation Paper Matte	8 x 10 pol. sem margens (20,3 x 25,4 cm)	S041467	50
	Carta (8,5 x 11 pol.; 21,59 x 27,94 cm)	S041257 S042180	50 100
Epson Premium Presentation Paper Matte Double-sided	Carta (8,5 x 11 pol.; 21,59 x 27,94 cm)	S041568	50

<b>Nome do papel*</b>	<b>Tamanho</b>	<b>Número de referência</b>	<b>Número de folhas</b>
Epson Ultra Premium Photo Paper Glossy	4 × 6 pol. (10 × 15 cm) sem margens	S042181 S042174	60 100
	5 × 7 pol. (12,7 × 17,8 cm) sem margens	S041945	20
	8 × 10 pol. (20,3 × 25,4 cm) sem margens	S041946	20
	Carta (8,5 × 11 pol.; 21,59 × 27,94 cm)	S042182 S042175	25 50
Epson Premium Photo Paper Semi-gloss	4 × 6 pol. (10 × 15 cm) sem margens	S041982	40
	Carta (8,5 × 11 pol.; 21,59 × 27,94 cm)	S041331	20
Epson Premium Photo Paper Glossy	4 × 6 pol. (10 × 15 cm) sem margens	S041808 S041727	40 100
	5 × 7 pol. (12,7 × 17,8 cm) sem margens	S041464	20
	8 × 10 pol. (20,3 × 25,4 cm) sem margens	S041465	20
	Carta (8,5 × 11 pol.; 21,59 × 27,94 cm)	S042183 S041667	25 50
Epson Photo Paper Glossy	4 × 6 pol. (10 × 15 cm) sem margens	S041809-20 S041809 S042038	20 50 100
	Carta (8,5 × 11 pol.; 21,59 × 27,94 cm)	S041141 S041649 S041271	20 50 100
Epson Bright White Paper	Carta (21,59 × 27,94 cm) 21,6 × 27,9 cm)	S041586	500
Epson Photo Quality Self-adhesive Sheets	A4 (21 × 29,7 cm)	S041106	10
Epson Iron-on Cool Peel Transfer paper	Carta (8,5 × 11 pol.; 21,59 × 27,94 cm)	S041153	10

\* A disponibilidade do papel varia de acordo com o país.

# Colocação de originais para copiar, escanear ou enviar por fax

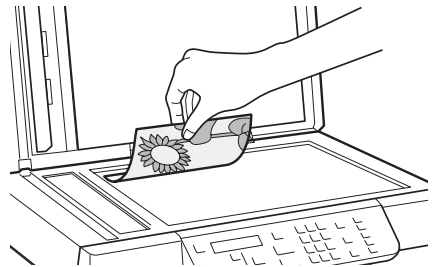
Antes de copiar, escanear ou enviar um fax, coloque seus documentos ou fotos no vidro do scanner ou no Alimentador automático de documentos.

---

## Uso do vidro do scanner

Você pode colocar uma foto ou documento de até tamanho carta (ou A4) no vidro do scanner.

1. Abra a tampa da mesa de documentos.
2. Coloque o original com a face virada para baixo no vidro do scanner, com o topo contra a borda traseira esquerda.
3. Feche a tampa de documentos com cuidado para que o original não seja deslocado.

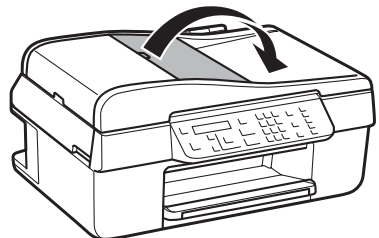


---

## Uso do Alimentador automático de documentos

Você pode colocar até 30 folhas de tamanho carta ou A4, ou 10 folhas de tamanho ofício no Alimentador automático de documentos (AAD).

1. Abra o suporte para papel do alimentador automático.



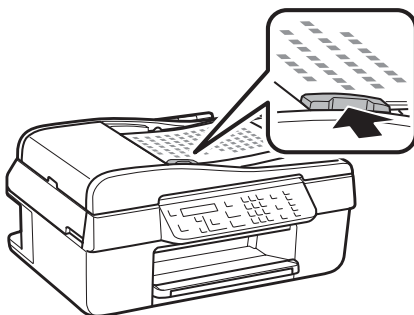
2. Deslize a guia da borda na direção da borda.



3. Abane os originais e depois bata-os em uma superfície plana para alinhar as bordas.
4. Coloque os originais com a face virada para cima, com a borda superior para dentro.



5. Deslize a guia em direção aos originais, mas sem apertar demais.



# Cópia de fotos ou documentos

Siga as instruções nesta seção para fazer cópias coloridas ou em preto e branco.

**Observação:** Para desativar o “bipe” que ouve quando aperta o botão **Copiar**, aperte **Ajustes**, aperte **▲** ou **▼** para selecionar **Manutenção**, depois aperte **OK**. Selecione **Bip**, depois selecione **Desactiv.** e aperte **OK**.

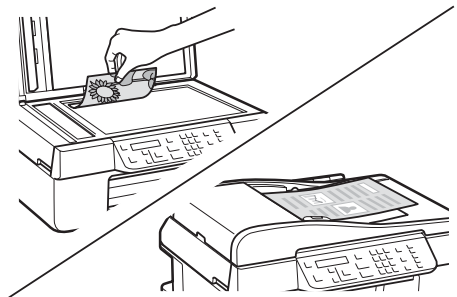
---

## Cópia de fotos ou documentos



É possível copiar documentos em papel normal ou em papel especial Epson da mesma maneira que em uma copiadora. Se usar o Alimentador automático de documentos, você pode copiar até 30 folhas de uma vez em papel comum tamanho carta ou A4.

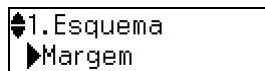
É possível copiar fotos em papel fotográfico Epson de 4 × 6 pol. (10 × 15 cm), 5 × 7 pol. (13 × 18 cm), tamanho carta ou A4 para impressão imediatas de fotos (diversos tipos estão disponíveis).

1. Coloque papel no alimentador (consulte a página 24).
2. Coloque o documento ou foto original no vidro do scanner, ou coloque documentos no Alimentador automático de documentos (veja a página 27).



**Observação:** Quando a função de cópia é usada com originais colocados no Alimentador automático de documentos, o tamanho Carta é selecionado automaticamente para as suas cópias impressas. Se for copiar um documento em tamanho ofício, a imagem será cortada. Para copiar um documento de tamanho ofício, aperte **Ajustes**, selecione **Reduzir/Ampliar**, depois aperte **OK**. Pressione **▲** ou **▼** para selecionar **Legal->Letter**, depois aperte **OK**.

3. Pressione o botão  Copiar.
4. Aperte ▲ ou ▼ ou use o teclado numérico para selecionar o número de cópias que deseja (até 99).
5. Para mudar o layout, aperte  Ajustes, depois aperte OK. Aperte ▲ ou ▼ para selecionar Margem para deixar uma margem pequena ao redor da imagem ou Sem Margens para expandir a imagem até a borda do papel (isso pode cortar a imagem um pouco), depois aperte OK.

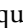





**Observação:** Não é possível imprimir sem margens em papel normal.

6. Para mudar o tipo ou tamanho do papel, ou qualquer outra configuração de impressão, aperte ▲ ou ▼ para selecionar a configuração e depois aperte OK. Pressione ▲ ou ▼ para selecionar uma opção e depois aperte OK.

**Observação:** O tamanho de papel predefinido para fazer cópias é Carta. Para copiar em outros tamanhos de papel, como A4, mude o tamanho conforme descrito anteriormente.

Nem todas as configurações de Tipo Papel, Formato, Esquema e Qualidade podem estar disponíveis dependendo das opções que escolher. Consulte o *Manual do usuário* eletrônico para detalhes.

7. Depois que terminar de selecionar as configurações, pressione  Ajustes para sair do menu de configurações.
8. Aperte o botão  Preto ou  Colorido para começar a copiar. Para cancelar a cópia, pressione  Cancelar.

**Observação:** Não puxe o papel para fora durante a impressão; ele será ejetado automaticamente.

# Impressão com computador

Esta seção descreve os passos básicos para impressão de um computador com o sistema operacional Windows ou Mac OS X®. Para instruções detalhadas sobre impressão, consulte o *Manual do usuário* eletrônico.

**Dica:** É uma boa ideia procurar por atualizações para o software do seu produto Epson (veja a página 51).

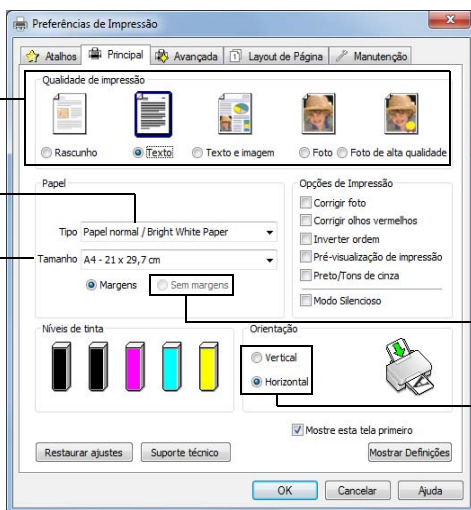
## Impressão com Windows

1. Abra uma foto ou documento em um aplicativo de impressão e selecione a opção para imprimir.
2. Selecione o seu produto e depois clique em **Preferências** ou **Propriedades**.
3. Na guia **Principal**, selecione as configurações básicas de impressão. Certifique-se de que selecionou a configuração correta de tipo de papel (veja a página 34).

Selecione o tipo de documento a imprimir (escolha **Foto** ou **Foto de alta qualidade** para imagens).

Selecione o tipo de papel.

Selecione o tamanho de papel.

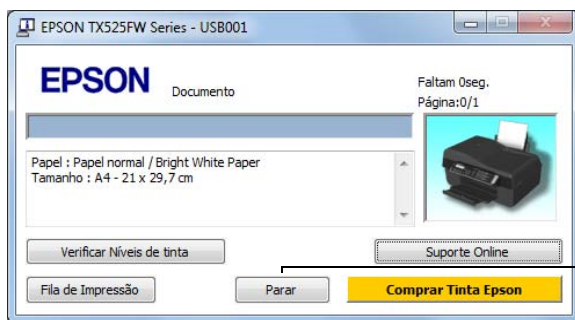


Clique aqui para obter fotos sem margens.

Selecione a orientação do documento ou da imagem.

**Dica:** Para mais informação sobre as configurações de impressão, clique em **Ajuda**.

4. Para redimensionar o seu impresso ou imprimir nos dois lados do papel, clique na guia **Esquema de Página**.
5. Para mais opções de impressão, clique na guia **Avançada**.
6. Clique em **OK** para gravar suas definições.
7. Clique em **Imprimir** para começar a imprimir. Esta janela aparecerá indicando o progresso do trabalho de impressão.



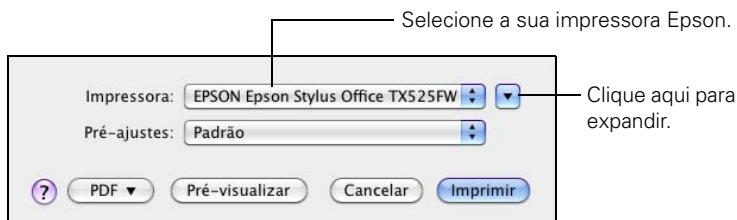
Cancela a impressão

## Impressão com Macintosh

Siga os passos abaixo para imprimir a partir de um Mac OS X 10.5 a 10.6.

**Observação:** Se estiver imprimindo a partir de um Mac OS X 10.4, consulte o *Manual do usuário* para instruções.

1. Abra uma foto ou documento em um programa de impressão, abra o menu **Arquivo** e selecione **Imprimir**.
2. Selecione o seu produto como a **Impressora** configurada.

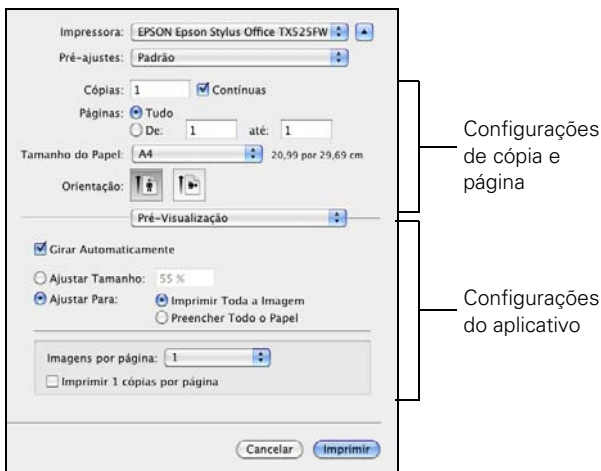


3. Clique na seta para expandir a janela **Imprimir**, se necessário.




4. Selecione a impressão básica e as configurações da página. Para fotografias sem margens, selecione uma configuração **Tamanho de Papel** com a opção **Alimentador Automático - Sem margens**.

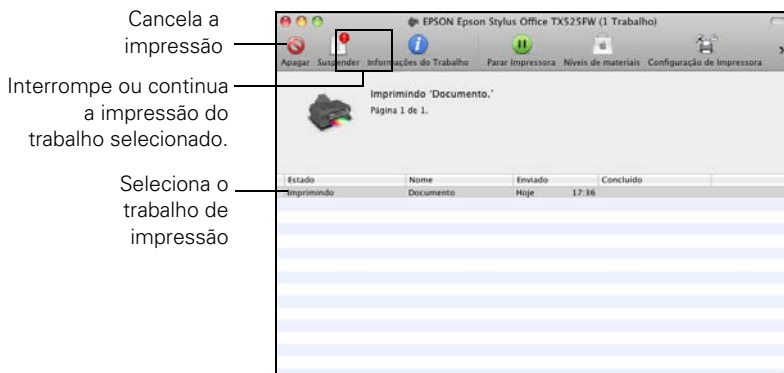
**Observação:** Se a configuração desejada não aparecer (por exemplo, **Ajustar Tamanho**), procure por ela no seu aplicativo antes de imprimir ou na parte inferior desta janela.



5. Selecione **Configurações de Impressão** no menu pop-up e selecione as seguintes configurações de impressão:



6. Selecione quaisquer outras opções de impressão que possa precisar no menu pop-up. Consulte o *Manual do usuário* eletrônico para detalhes.
7. Marque a opção **Avançado** para alterar as configurações adicionais.  
**Observação:** Para mais informações sobre configurações de impressão clique em ?.
8. Clique em **Imprimir**.
9. Para monitorar o trabalho de impressão, clique no ícone  da impressora no Dock, na parte inferior da tela.



## Seleção do tipo de papel correto

Selecione o ajuste correto de Tipo (veja a página 31) ou Tipo de papel (veja a página 33) no software da impressora para que a cobertura de tinta possa ser ajustada adequadamente.

Para este papel	Selecione esta configuração.
Papel normal Epson Bright White Paper Epson Presentation Paper Matte Epson Iron-on Cool Peel Transfer paper Epson Photo Quality Self-adhesive Sheets	Papel Normal/Bright White Paper
Epson Ultra Premium Photo Paper Glossy	Ultra Premium Photo Paper Glossy
Epson Premium Photo Paper Glossy	Premium Photo Paper Glossy
Epson Photo Paper Glossy	Photo Paper Glossy
Epson Premium Photo Paper Semi-gloss	Premium Photo Paper Semi-Gloss

<b>Para este papel</b>	<b>Selecione esta configuração.</b>
Epson Premium Presentation Paper Matte Epson Premium Presentation Paper Matte Double-sided	Premium Presentation Paper Matte
Envelopes	Envelope

# Envio de documentos por fax

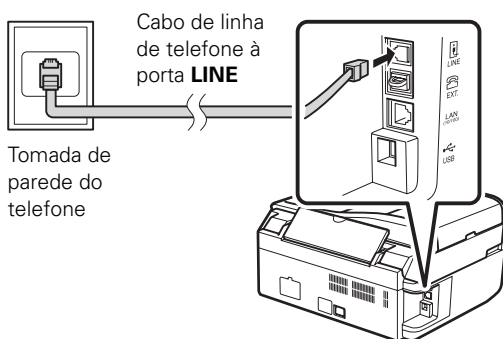
A sua Epson Stylus Office TX525FW permite que você digite um número de fax, selecione um número de uma lista de discagem rápida ou use botões de discagem automática para enviar faxes. Usando o Alimentador automático de documentos, você pode enviar até 30 páginas de fax de uma vez.

**Observação:** Você também pode enviar um fax a partir do seu computador se usar o utilitário Epson FAX Utility. Para Windows, consulte o *Manual do usuário* eletrônico. Para Macintosh, baixe o utilitário do site de suporte técnico da Epson conforme listado na página 57.

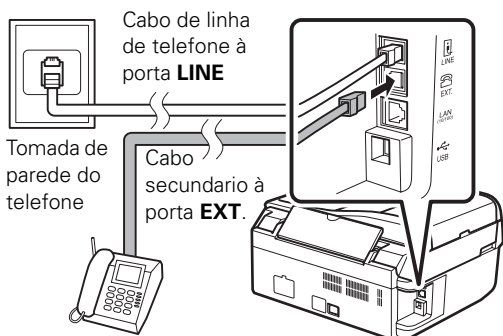
## Conexão de um telefone ou secretária eletrônica

1. Conecte o cabo do telefone da tomada de parede à porta **LINE** na parte traseira do produto.

**Observação:** Se estiver conectando o produto a uma linha de telefone com DSL, você precisa conectar um filtro DSL à tomada de parede ou não poderá usar o fax ou equipamento de telefone. Entre em contato com o seu provedor de DSL para obter o filtro necessário.



2. Para usar um telefone ou secretária eletrônica, você precisará de um segundo cabo de telefone. Conecte uma extremidade do cabo ao telefone ou à secretária eletrônica e conecte a outra extremidade à porta **EXT.** na parte traseira do produto.



No modo Resposta Auto., se a chamada for um fax e você ou a secretária atender o telefone, a Epson Stylus Office TX525FW começa a receber a transmissão do fax automaticamente. Se a chamada vier de uma pessoa, o telefone pode ser usado normalmente ou a pessoa poderá deixar uma mensagem na secretária eletrônica.

**Observação:** Um telefone ou aparelho de secretária eletrônica precisa estar conectado à porta EXT. para que possa detectar um fax quando o telefone for atendido.

---

## Configuração das funções do fax

Antes de enviar ou receber faxes, você deve criar um cabeçalho de fax e selecionar o número de chamadas antes que o fax atenda.



**Observação:** Para selecionar outras configurações ou usar o utilitário Epson FAX Utility, consulte o *Manual do usuário* eletrônico.



### Digitar informação de fax

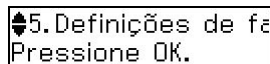
Você deve colocar o seu nome e número de telefone no cabeçalho do fax antes de enviar faxes para que os destinatários possam identificar a origem do fax.


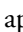
**Observação:** Se você deixar a Epson Stylus Office TX525FW desconectada por muito tempo, a configuração de data e hora pode se perder. Consulte o pôster *Guia de instalação* ou o *Manual do usuário* eletrônico para instruções de como restabelecê-la.

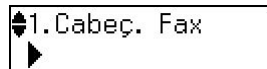
### Para digitar o nome do destinatário

1. Aperte o botão  Fax, depois aperte  Ajustes.

2. Aperte  ou  para selecionar Definições de fax, depois aperte OK.



3. Aperte  ou  para selecionar Cabeçalh, depois aperte OK.



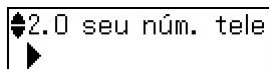
4. Pressione OK para selecionar Cabeç. Fax.

5. Use o teclado numérico para digitar o nome do destinatário ou outra informação (veja a “Uso do teclado numérico para digitar números e caracteres” na página 38). Você pode digitar até 40 caracteres.

6. Quando terminar, pressione OK para retornar à tela do Cabeç. Fax.

## ***Para digitar o seu telefone***

1. A partir da tela do Cabeçalh, aperte ▲ ou ▼ para selecionar **O seu núm. telef.**, depois aperte OK. Você verá a tela onde pode digitar o número do telefone.
2. Use o teclado numérico para digitar o seu telefone (até 20 dígitos).
3. Quando terminar, aperte OK para retornar à tela **O seu núm. telef.**
4. Pressione ☰ **Ajustes** para sair do menu Definições de fax.



## ***Uso do teclado numérico para digitar números e caracteres***

Quando digitar números de telefone e texto no modo de fax, siga estas dicas:

- Para digitar um número de fax, use o teclado numérico. Aperte **Rediscagem/Pausa** para inserir um símbolo de pausa (–) quando uma pausa for necessária durante a discagem. Use o botão # para digitar o símbolo + quando digitar um número de telefone em formato internacional.
- Para mover o cursor, adicionar um espaço ou apagar um caractere:
  - ◀ ou ▶: Move o cursor para a esquerda ou para a direita.
  - **Resposta Auto.:** Insere um espaço e move o cursor para a direita.
  - **Discagem Rápida/em Grupo:** Deleta um caractere e move o cursor para a esquerda.
- Para digitar caracteres, aperte um botão no teclado repetidamente para alternar entre letras maiúsculas, minúsculas e números. Aperte 1 para digitar estes caracteres especiais:

## ***Seleção do número de chamadas antes de atender***

Se conectou uma secretária eletrônica e ela estiver configurada para atender na quarta chamada, você deve configurar a Epson Stylus Office TX525FW para atender na quinta chamada ou mais tarde:

1. Aperte o botão ☒ **Fax**, depois aperte ☰ **Ajustes**.
2. Aperte ▲ ou ▼ para selecionar **Definições de fax**, depois aperte OK.
3. Aperte ▲ ou ▼ para selecionar **Comunicação**, depois aperte OK.




4. Aperte ▲ ou ▼ para selecionar Toques p/ Resp., depois aperte OK.
5. Aperte ▲ ou ▼ ou use o teclado numérico para selecionar o número de chamadas, depois aperte OK. Selecione mais chamadas do que usa para a secretária eletrônica.
6. Pressione ☰ **Ajustes** para sair do menu Definições de fax.

---

## Envio de fax a partir do painel de controle

Você pode enviar um fax se digitar manualmente um número, conforme descrito a seguir.

**Observação:** Para digitar o número usando um telefone, a rediscagem ou a seleção de uma lista de discagem rápida, consulte a próxima seção. Para enviar um fax a partir do computador usando o utilitário Epson FAX Utility, consulte o *Manual do usuário* eletrônico.

1. Coloque o(s) documento(s) original(is) que deseja enviar (veja a página 27).
2. Pressione  **Fax**.
3. Use o teclado numérico para digitar manualmente o número de fax. Você pode digitar até 64 caracteres.
4. Para mudar as configurações de fax, aperte ☰ **Ajustes** e selecione as configurações conforme necessário.
5. Aperte o botão  **Preto** ou  **Colorido** para enviar o fax.

Fax	12:30 AM
-----	----------

**Observação:** Se a máquina de fax do destinatário só imprimir em preto e branco, o seu fax será automaticamente enviado em preto e branco, mesmo que você selecione envio colorido.

- Se você estiver escaneando com o Alimentador automático de documentos, o seu documento é escaneado e enviado automaticamente.
- Se você colocou o seu documento no vidro do scanner, você verá esta tela depois que a primeira página for escaneada:

Adicionar outra página
1: Sim 2: Não

Se você precisar enviar páginas adicionais, coloque o documento original no vidro do scanner ou no Alimentador automático de documentos. Depois aperte 1 para continuar. Se você não precisar enviar outra página, aperte 2. O seu documento é enviado.

- Se o número do fax estiver ocupado, você verá uma mensagem de rediscagem e o produto disca o número novamente depois de um minuto. Para discar de novo imediatamente, aperte **Rediscagem/Pausa**.

Para cancelar o fax, aperte **Cancelar** a qualquer momento.

## Outras maneiras de discar um número de fax

Apresentamos aqui outras maneiras de discar um número de fax:

- **Rediscagem/Pausa:** Disca o último número de fax usado.
- **Discagem Rápida/em Grupo:** Selecione ou digite o número/grupo de discagem rápida e aperte OK. Pressione 1 para digitar outra opção ou pressione 2 para continuar.
- **Botão de discagem com um toque:** Aperte um botão do lado direito do painel de controle para selecionar uma das opções de discagem rápida/em grupo e aperte OK. Pressione 1 para digitar outra opção ou pressione 2 para continuar.
- Se você conectou um telefone ao produto, disque o número usando o telefone. Aperte 1 para confirmar.

Fax pronto. 1:Env. 2:Receber
---------------------------------

**Observação:** Não coloque o telefone no gancho até que comece a transmitir o fax.

## Para receber faxes

Antes de receber faxes, certifique-se de colocar papel comum e selecionar a configuração de tamanho de papel correspondente ao papel usado. Se as páginas de fax sendo recebidas forem maiores do que o papel, o tamanho do fax é reduzido para caber no papel ou é impresso em múltiplas páginas, dependendo da configuração de **Redução Auto.** que selecionar. Consulte o *Manual do usuário* eletrônico para mais informações.

Para receber faxes automaticamente, certifique-se de que a luz **Resposta Auto.** esteja acesa. Para ligá-la, aperte o botão **Resposta Auto.** e depois aperte OK.

**Observação:** Para mudar o número de chamadas necessárias antes que o produto atenda, veja a página 38.

Luz Resposta Auto.

1 symb	2 ABC	3 DEF		Resposta Auto
4 GHI	5 JKL	6 MNO		Discagem Rápida em Grupo
7 PQRS	8 TUV	9 WXYZ		Rediscagem/Pausa
* 0 #				



Se o papel acabar durante a impressão, você verá a mensagem de erro **Sem papel**. Coloque mais papel e aperte o botão **OK** para continuar.

Para receber faxes manualmente, desligue a luz de **Resposta Auto**. e siga estes passos:


1. Quando o telefone tocar, tire-o do gancho.
2. Pressione **2** para receber o fax, depois pressione **1** na próxima tela.
3. Depois que todas as páginas forem recebidas, você verá a mensagem **Fax pronto**. Coloque o telefone no gancho.
4. Pressione **OK** para imprimir o fax.

# Escaneamento de fotos ou documentos




Você pode usar a sua Epson Stylus Office TX525FW para escanear documentos originais e fotos e salvar o arquivo no seu computador.

---

## Escaneamento rápido com o botão Scan

Use o botão  Digitalizar para escanear rapidamente uma foto ou documento e salvá-lo no seu computador. Você pode até escanear uma foto e incluí-la automaticamente em uma mensagem de email.

**Observação:** Para Mac OS X 10.6, veja a seção “Digitalização com Mac OS X 10.6” na página 45.

1. Abra a tampa de documentos e coloque o original voltado para baixo sobre o vidro, alinhado com o canto traseiro esquerdo, como mostrado na página 27.
2. Feche a tampa gentilmente para não mover o original.
3. Pressione o botão  Digitalizar.
4. Pressione  ou  para selecionar uma das seguintes opções:
  - Digitalizar para PC automaticamente cria uma imagem JPG e salva-a no computador; ideal para escaneamento de fotos
  - Digitalizar para PDF automaticamente cria um PDF e salva-o no computador; ideal para escaneamento de documentos
  - Digitalizar para Email automaticamente escaneia uma foto, redimensiona a imagem, abre o aplicativo de email e anexa a imagem JPG a uma nova mensagem de email.

5. Siga um destes passos:

- Se o seu produto estiver conectado diretamente ao computador com um cabo USB, aperte **OK** para selecionar **Ligação USB** e começar a escanear.
- Se conectou o seu produto a uma rede com ou sem fios, pressione **▲** ou **▼** até que veja o nome do computador, depois aperte **OK** para começar a escanear.

Depois que a imagem for escaneada, você verá o ícone dela no Windows Explorer ou no Macintosh Finder, ou como um anexo a um email, dependendo da opção que selecionou.

---

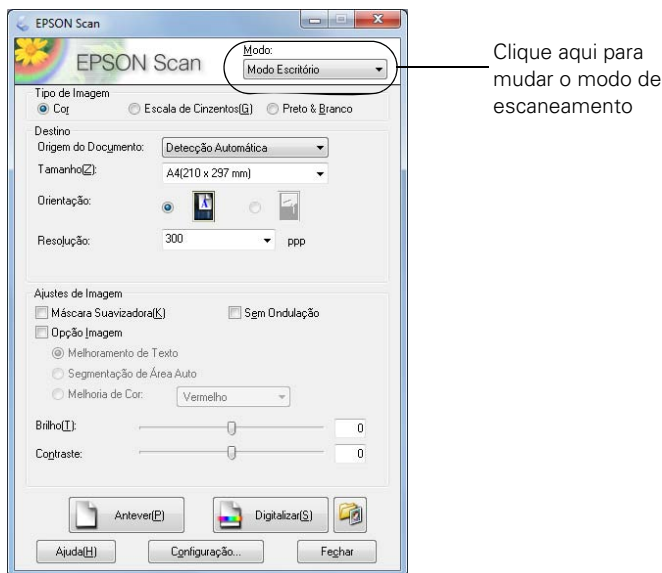
## Escaneamento com o software Epson Scan

Você pode escanear a partir de qualquer aplicativo compatível com TWAIN usando o Epson Scan. Ou iniciar o Epson Scan diretamente do computador e salvar a imagem em arquivo.

**Observação:** Para Mac OS X 10.6, consulte "Digitalização com Mac OS X 10.6" na página 45. Para instruções detalhadas sobre impressão, consulte o *Manual do usuário* eletrônico.

1. Abra a tampa de documentos e coloque o original voltado para baixo sobre o vidro, alinhado com o canto traseiro esquerdo, como mostrado na página 27.
2. Feche a tampa gentilmente para não mover o original.
3. Execute um dos seguintes procedimentos para iniciar o Epson Scan:
  - **Windows:**  
Clique duas vezes no ícone **EPSON Scan** na área de trabalho.
  - **Macintosh:**  
Abra a pasta **Aplicativos**, clique em **Epson Software**, depois clique duas vezes em **EPSON Scan**.
  - Para escanear a partir de um aplicativo, inicie o aplicativo. Depois, abra o menu **Arquivo**, selecione **Importar** ou **Adquirir** no seu aplicativo e selecione o seu produto.

4. O Epson Scan abre em Modo Escritório a primeira vez que usá-lo. (É possível alterar o modo de escaneamento usando o seletor Modo localizado no canto superior direito.)



**Observação:** Você não pode usar o modo Casa para escanear a partir do Alimentador automático de documentos.

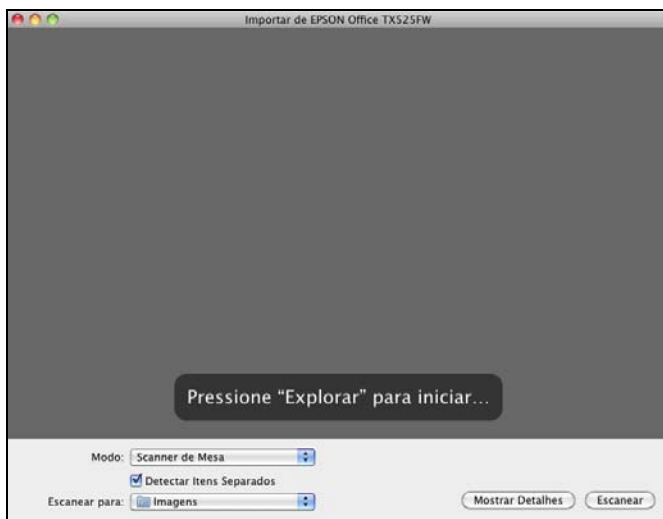
5. Clique em **Digitalizar**.

A imagem é escaneada e seu ícone é exibido no Windows Explorer ou no Macintosh Finder.

# Digitalização com Mac OS X 10.6

Você pode escanear documentos originais e fotos e salvá-los como arquivos no seu computador.

1. Abra uma imagem em um aplicativo de edição, como o Pré-Visualização e selecione **Importar do Scanner** a partir do menu **Arquivo** e depois selecione o seu produto.



2. Para mudar os ajustes de digitalização, como Restaurar Cor ou as definições para gravar um arquivo, clique em **Mostrar Detalhes**.
3. Clique no botão **Escanear** para começar a escanear. A sua imagem é salva na pasta selecionada no menu suspenso **Escanear para**.

# Manutenção do produto

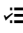
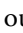
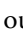

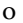

Siga as instruções neste capítulo para verificar e limpar os jatos do cabeçote de impressão, verificar o nível das tintas e substituir cartuchos de tinta. Se precisar alinhar a cabeçote de impressão, consulte o *Manual do usuário* eletrônico.

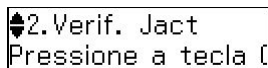
**Cuidado:** Para manter o seu produto com aparência de novo, não coloque objetos na tampa nem use-a como apoio para escrever. Se precisar limpar a tampa, use somente um pano macio e não abrasivo, como os de microfibra.

---

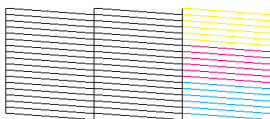
## Verificação dos jatos do cabeçote de impressão

Se suas impressões estão desbotadas ou falhadas, alguns dos jatos do cabeçote de impressão podem estar entupidos ou a tinta pode estar acabando em um ou mais cartuchos. Siga as etapas abaixo para verificar os jatos do cabeçote de impressão.

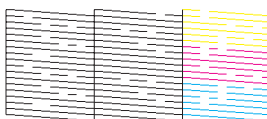
1. Coloque umas folhas de papel normal no alimentador de folhas.
2. Pressione  Ajustes.
3. Aperte  ou  para selecionar Manutenção, depois aperte OK.
4. Aperte  ou  para selecionar Verif. Jact, depois aperte o botão  Colorido.
5. Verifique o modelo impresso para ver se há espaços nas linhas.



2.Verif. Jact  
Pressione a tecla [




Os jatos estão limpos.



Os jatos precisam de limpeza.

**Observação:** Se a opção Resposta Auto. estiver ativada, pressione OK para continuar.

6. Se não houver espaços, o cabeçote de impressão está limpo. Pressione 1 e depois pressione  Ajustes para continuar a imprimir.

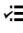
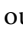

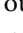

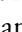
Se houver espaços ou se o modelo estiver desbotado, pressione 2 para limpar o cabeçote (consulte a página 47).


---

# Limpeza do cabeçote de impressão

Se a qualidade dos impressos diminuir e a verificação dos jatos indicar que os jatos estão entupidos, você pode limpar o cabeçote de impressão. Limpar o cabeçote de impressão consome tinta, portanto limpe apenas se for necessário.

**Observação:** Não é possível limpar o cabeçote se um dos cartuchos estiver vazio e pode não ser possível limpá-lo se um cartucho tiver pouca tinta. É necessário que substitua o cartucho primeiro (veja a página 49).

1. Coloque umas folhas de papel normal no alimentador de folhas.
2. Pressione  **Ajustes**.
3. Aperte  ou  para selecionar **Manutenção**, depois aperte **OK**.
4. Aperte  ou  para selecionar **Limp. Cabeças**, depois aperte o botão  **Colorido**.

 3. Limp. Cabeças Pressione a tecla [
---

A limpeza leva aproximadamente 2 minutos e meio. Quando terminar, verá uma mensagem na tela LCD.

**Cuidado:** Nunca desligue a impressora durante a limpeza do cabeçote ou ela pode ser danificada.

5. Aperte **2** para executar uma verificação dos jatos e confirmar que o cabeçote está limpo.

**Observação:** Caso você não veja melhora após limpar o cabeçote quatro vezes, desligue o produto e espere pelo menos 6 horas até que a tinta seca amoleça. Tente limpar o cabeçote novamente. Se a qualidade não melhorar, um dos cartuchos de tinta pode precisar ser substituído. Caso isso não funcione, entre em contato com a Epson, conforme descrito na página 57.



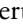

Caso não utilize o produto com frequência, é recomendável imprimir algumas páginas pelo menos uma vez por mês para manter uma boa qualidade de impressão.

---

## Verificação do nível de tinta

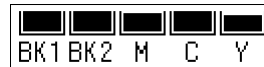
Você pode verificar os níveis da tinta diretamente na tela LCD. Para checar o estado dos cartuchos através do software do Windows ou do Macintosh, veja as instruções no *Manual do usuário*.

**Observação:** Não é possível imprimir ou copiar quando um cartucho de tinta estiver vazio, mesmo que os outros cartuchos não estejam. Substitua o cartucho vazio antes de imprimir ou copiar.

1. Pressione  **Ajustes**.
2. Aperte  ou  para selecionar **Manutenção**, depois aperte OK.
3. Aperte OK para selecionar **Nível Tint**.
4. O estado do cartucho é exibido. Veja a página 49 para substituir o cartucho, se necessário.
5. Pressione  **Ajustes** para sair.



1. Nível Tint  
Pressione OK.



BK1 BK2 M C Y

Em Windows, uma janela pode aparecer na tela do computador, se você tentar imprimir quando um cartucho tiver pouca tinta. Esta janela também pode, de forma opcional, mostrar ofertas e outras atualizações da Epson. (Ofertas promocionais não estão disponíveis na América Latina.)

**Observação:** Para desabilitar a opção de verificar ofertas de tintas ou atualizações da Epson, consulte as instruções no *Manual do usuário* eletrônico.

## Compra de cartuchos de tinta Epson

Você pode adquirir tintas e papéis originais da Epson com revendedores autorizados. Para achar o revendedor mais próximo, entre em contato com o escritório da Epson mais próximo. Consulte a seção “Onde obter ajuda” na página 57.

Use a lista a seguir quando encomendar ou comprar novos cartuchos:

Cor da tinta	Código de produto
Preto (2)	138
Ciano	140
Magenta	140
Amarelo	140

**Observação:** Recomenda-se que use cartuchos de tinta originais Epson e não os recarregue. O uso de outros produtos poderá afetar a qualidade da impressão e danificar o produto.

O rendimento varia consideravelmente de acordo com as imagens impressas, as configurações de impressão, o tipo de papel, a frequência de uso e a temperatura. Para manter a qualidade de impressão, uma quantidade pequena de tinta permanece no cartucho depois que o indicador de “substituição de cartucho” aparecer. O produto é



fornecido com cartuchos cheios e parte da tinta dos primeiros cartuchos é utilizada para carregar o produto.

Para obter melhores resultados de impressão, use o cartucho de tinta dentro de seis meses depois de abrir a embalagem e antes da data de vencimento na caixa.

Guarde-os em um local fresco e escuro. Se os cartuchos forem expostos a temperaturas frias, deixe-os pelo menos três horas em temperatura ambiente antes de usá-los.

## Substituição de cartuchos de tinta

Tenha em mãos um cartucho de tinta para substituição antes de começar.

**Aviso:** Mantenha os cartuchos fora do alcance das crianças e não ingira a tinta.

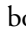
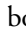
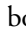
**Cuidado:** Não abra a embalagem dos cartuchos de tinta até que esteja pronto para instalá-los. Os cartuchos são selados a vácuo para manter sua confiabilidade.

Deixe os cartuchos vazios instalados até que tenha os substitutos, caso contrário a tinta que resta nos jatos do cabeçote de impressão pode secar.

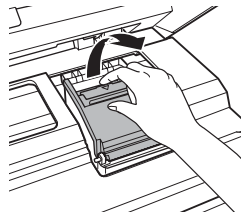
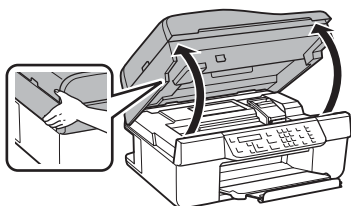
1. Ligue o produto.
2. Se um dos cartuchos estiver esgotado ou com pouca tinta, você verá uma mensagem no visor LCD indicando qual cartucho deve substituir. Aperte OK.

Tem de substituir c  
Pressione OK.

Se um cartucho de tinta estiver vazio, é necessário que o substitua para poder imprimir ou copiar. Se um cartucho tiver pouca tinta, você pode continuar a imprimir até que ele precise ser substituído.

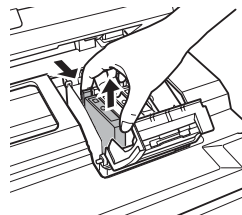
Se for substituir um cartucho antes de ver a mensagem na tela LCD, aperte o botão  **Ajustes**, aperte  ou  para selecionar **Manutenção** e aperte OK. Depois selecione **Substituir Tinteiro** e aperte OK.

3. Abra a unidade do scanner e depois abra a tampa do compartimento de cartuchos de tinta.

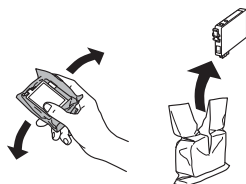


4. Aperte as linguetas no cartucho e levante-o. Jogue-o fora com cuidado. Não desmonte o cartucho nem tente reabastecê-lo.

**Aviso:** Caso suje as mãos de tinta, lave-as com água e sabão. Se a tinta entrar em contato com os olhos, lave-os imediatamente com bastante água.

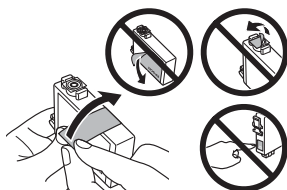


5. Antes de abrir a embalagem do novo cartucho, agite-o cuidadosamente quatro ou cinco vezes. Em seguida, retire-o da embalagem.



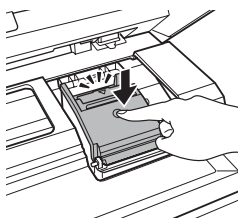
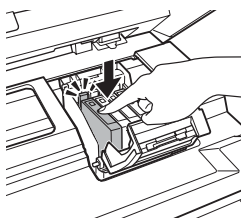
6. Remova a fita amarela da parte inferior do cartucho.

**Cuidado:** Não remova nenhuma outra fita ou selos, pois a tinta vazará. Não toque no circuito verde situado na frente do cartucho. Isso pode danificar o cartucho de tinta.



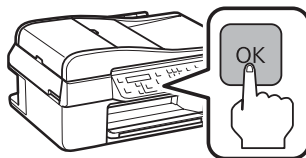
7. Coloque o novo cartucho no suporte e aperte até que ele encaixe no lugar.

8. Depois de substituir todos os cartuchos necessários, feche a tampa do compartimento e aperte até que ela encaixe.



9. Feche o scanner.

10. Aperte OK para começar a carregar a tinta. Isso leva aproximadamente 2 minutos e meio. Quando vir uma mensagem de conclusão na tela LCD, o carregamento da tinta está terminado.



**Cuidado:** Nunca desligue o produto enquanto a tinta estiver sendo carregada ou desperdiçará tinta. Caso veja uma mensagem de substituição de tinta na tela LCD, pressione OK e pressione todos os cartuchos firmemente. Depois pressione OK novamente. Se remover um cartucho com pouca tinta ou vazio, não poderá reinstalá-lo e reusá-lo.


# Solução de problemas

Caso tenha um problema com o seu produto Epson, verifique as mensagens na tela LCD para diagnosticar a causa. Você também pode ver as sugestões básicas para resolução de problemas começando na página 52 ou no seu *Manual do usuário* eletrônico.

---

## Busca por atualizações do software

Visite o site de suporte da Epson periodicamente para obter atualizações gratuitas do software do produto. Visite o site [www.suporte-epson.com.br](http://www.suporte-epson.com.br) para baixar o software mais atual.

No Windows, é possível selecionar **Atualização do Driver** na guia **Manutenção** na janela de configurações da impressora. Também é possível clicar em **Iniciar** ou , selecione **Programas** ou **Todos os Programas**, selecione **EPSON**, selecione o seu produto e clique em **Atualização do Driver**.

---

## Indicadores de erro

Siga as instruções na tela LCD para resolver a maioria dos problemas mais comuns. Caso veja uma das seguintes mensagens, siga os passos indicados aqui.

Mensagens na tela LCD	Problema e solução
Erro impress. Erro digital. Erro fax.	Desligue o produto, certifique-se de que não há papel preso dentro dele (veja a página 55) e volte a ligá-lo. Se o erro não for resolvido, entre em contato com a Epson (consulte a página 57).
Sem sinal. Fax incompleto.	Certifique-se de que o cabo de telefone está conectado firmemente a uma linha de telefone. Se conectou o produto a um PBX (Private Branch Exchange) ou Adaptador de Terminal, desative a opção <b>Detecção Sinal Marc</b> ; consulte o seu <i>Manual do usuário</i> eletrônico.

Mensagens na tela LCD	Problema e solução
<p>As almofadas de tinta da impressora acabaram.</p> <p>Contacte a Assistência Epson.</p>	<p>Quando as almofadas estiverem saturadas, o produto para e é necessário que entre em contato com a Epson (consulte a página 57) para substituir as almofadas de tinta e continuar a imprimir.</p>

## Problemas e soluções

Consulte as soluções abaixo se estiver tendo problemas com o produto Epson.

### ***Problemas com a rede***

#### ***O produto não consegue encontrar ou conectar-se ao roteador ou ponto de acesso sem fios***

- Tente conectar-se ao roteador ou ao ponto de acesso sem fios com o seu computador ou outro dispositivo para confirmar que está funcionando corretamente.
- Certifique-se de que o produto esteja no alcance do roteador ou ponto de acesso.
- Evite colocar o produto perto de um forno de microondas, um telefone sem fio de 2,4 GHz ou de objetos de metal grandes, como um arquivo.
- Certifique-se de que não haja restrições de acesso (assim como filtragem de endereço MAC) no roteador ou ponto de acesso. Se houver restrições de acesso, registre o endereço MAC do produto no roteador ou no ponto de acesso. Imprima uma folha de estado de rede (consulte a página 54) para obter o endereço MAC. Depois veja a documentação do seu roteador ou do ponto de acesso para mais instruções.
- Se o seu roteador ou ponto de acesso sem fio não transmitir seu nome de rede (SSID), consulte a página 13 para instruções sobre como digitar manualmente o nome da sua rede sem fio. Se a segurança do seu roteador ou ponto de acesso estiver ativada, precisa saber que tipo de segurança está utilizando.
- Se o produto não conectar a sua rede sem fio, a chave WEP ou a senha WPA pode ter sido digitada incorretamente.

### ***O EpsonNet Setup não conseguiu encontrar a impressora na rede***

Verifique se a impressora está ligada e conectada à rede. Se sua conexão for sem fio, a luz WiFi deve estar acesa.

### ***A configuração de rede não foi bem-sucedida***

Certifique-se de que a impressora está acesa e conectada à rede. Se sua conexão for sem fio, a luz WiFi deve estar acesa. Depois remova e recoloque o CD para reinstalar o software da impressora.

### ***O produto não aparece na janela Adicionar Impressora (Mac OS X)***

Certifique-se de que o driver da impressora foi instalado corretamente e de que as configurações de TCP/IP do seu computador estão corretas.

### ***Não é possível imprimir em rede***

- Certifique-se de que a impressora está ligada e de que a luz da porta do roteador, ponto de acesso, comutador ou hub a qual a impressora está conectada não esteja piscando.
- Se sua conexão for sem fio, a luz WiFi deve estar acesa.
- Quando usar TCP/IP, certifique-se de que o endereço IP da impressora está correto para a sua rede. Se a sua rede não determinar endereços IP usando DHCP, é necessário determinar o endereço IP manualmente.

### ***A impressão é lenta ou os impressos estão cortados***

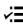
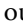




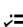
Imprima uma folha de estado da rede (veja abaixo) e verifique a força do sinal. Se estiver fraco, tente aproximar sua impressora do roteador ou ponto de acesso. Evite colocar a impressora perto de um forno de microondas, um telefone sem fio de 2,4 GHz ou de objetos de metal grandes, como arquivos.

### ***Não é possível achar o scanner ou iniciar o Epson Scan***

- O Epson Scan não é disponível para Mac OS X 10.6, consulte a página 45 para instruções de digitalização.
- Se a comunicação em rede foi interrompida quanto iniciou o Epson Scan, saia e reinicie-o depois de alguns segundos. Se o Epson Scan não reiniciar, desligue a impressora e volte a ligá-la. Depois tente reiniciar o Epson Scan. Verifique a opção **Definição de Tempo Limite** nas Definições do Epson Scan. Para mais detalhes, consulte a ajuda do Epson Scan.

- Se for escanear um documento grande em alta resolução, um erro de comunicação pode ocorrer. Se o escaneamento não completar, diminua a resolução.

## ***Impressão de uma folha de estado da rede***

1. Pressione  Ajustes.
2. Aperte  ou  para selecionar Configurações de Fax e aperte OK.
3. Aperte  ou  para selecionar Imprimir Folha de Estado da Rede.
4. Aperte o botão  Colorido para imprimir uma folha de estado da rede.
5. Pressione  Ajustes para sair.


## ***Problemas de cópia e impressão***

- Certifique-se de que há papel colocado com a face de impressão virada para cima (geralmente, o lado mais branco, claro ou brilhante). Coloque o papel com o lado estreito primeiro, contra a borda direita. Não coloque papel acima da seta dentro da guia do lado esquerdo.
- Não é possível imprimir ou copiar quando um cartucho de tinta estiver esgotado, mesmo que os outros cartuchos não estejam. Antes de imprimir ou copiar, substitua o cartucho esgotado conforme descrito na página 49. Você ainda pode escanear ou enviar faxes.
- Certifique-se de que o tipo de papel colocado corresponde ao tamanho e tipo de papel configurados no painel de controle ou no software da impressora (consulte a página 34) quando copiar ou imprimir.
- Use o Alimentador automático de documentos para enviar fax ou escanear documentos de tamanho ofício, mas não para copiá-los. Papel tamanho Carta é selecionado automaticamente para cópias. Se for copiar um documento em tamanho Ofício, a imagem será cortada. Para mudar o tamanho do papel, veja as instruções na seção “Cópia de fotos ou documentos” na página 29
- Posicione o original contra o canto traseiro esquerdo do vidro do scanner. Se as bordas estiverem cortadas, afaste um pouco o original das bordas do vidro. Coloque o documento plano no vidro do scanner.

## ***Problemas com a alimentação de papel***

Se o papel não for alimentado corretamente, remova o papel e abane as folhas, depois recolque-o conforme mostrado na página 24. Não coloque folhas demais de uma só vez.

Se o papel estiver preso, siga estes passos:

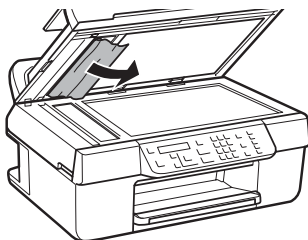
1. Com cuidado, puxe o papel preso para fora da bandeja de coleta ou do alimentador.
2. Se o papel estiver preso dentro da impressora, aperte o botão  **Ligar** para desligar o produto. Levante a unidade do scanner, remova o papel preso, feche o scanner e ligue o produto.

Se os documentos não forem colocados corretamente dentro do Alimentador automático de documentos, certifique-se de que o papel não esteja dobrado, amassado ou enrolado. Se um documento ficar preso:

1. Abra a tampa do alimentador automático e remova qualquer papel que esteja preso.



**Cuidado:** Não tente remover o papel sem abrir a tampa ou você pode danificar o mecanismo.

2. A mensagem no visor LCD pergunta se o papel foi removido. Aperte **1** para apagar a mensagem.
3. Abra a tampa do scanner, remova o papel preso dentro e feche a tampa do scanner.
4. Feche a tampa do alimentador automático e recolque o papel.



## ***Problemas com o fax***

- Certifique-se de que a máquina de fax do destinatário está ligada e funcionando.
- Verifique se a porta LINE na impressora está conectada a uma tomada de telefone de parede. Conecte um telefone à tomada para verificar se a tomada do telefone está funcionando.

- Certifique-se de que a luz **Resposta Auto.** está acesa para receber faxes automaticamente.
- Se a sua linha de telefone tiver serviço de caixa postal, as chamadas ou faxes podem ser recebidos pelo seu serviço de caixa postal.
- Se a linha tiver estática, aperte  **Fax**, aperte  **Ajustes**, selecione **Definições de fax**, selecione **Comunicação** e desative as configurações de V.34 e ECM.
- Se a impressora estiver conectada a uma linha telefônica DSL, você precisa ter um filtro DSL conectado à tomada do telefone. Contacte o seu provedor de DSL para obter o filtro necessário.
- Se conectou um telefone ou secretária eletrônica, certifique-se de que está conectado à porta **EXT.** da impressora.

## ***Problemas com a qualidade de impressão***

- Para obter impressão de melhor qualidade, utilize papéis da Epson (consulte a página 25) e cartuchos de tinta Epson originais (consulte a página 49).
- Se notar faixas claras ou escuras nos impressos ou se eles estiverem muito claros, execute uma verificação dos jatos (veja a página 46) para saber se o cabeçote de impressão precisa ser limpo.
- Se perceber linhas verticais serrilhadas, faça o alinhamento do cabeçote. Consulte o *Manual do usuário* eletrônico para instruções.
- É possível que os cartuchos de tinta estejam com pouca tinta. Verifique o nível dos cartuchos (consulte a página 47) e substitua os cartuchos, se necessário (consulte a página 49).
- Limpe o vidro do scanner com um pano seco, macio e que não solte fiapos (toalhas de papel não são recomendadas) ou use uma pequena quantidade de limpavidro em um pano macio, se necessário. Não borrife o limpador diretamente sobre o vidro.



---

# Onde obter ajuda

## ***Suporte técnico da Epson***

A Epson oferece os seguintes serviços de suporte técnico:

### **Suporte pela Internet**

Visite o site da Epson no endereço [www.suporte-epson.com.br](http://www.suporte-epson.com.br) para obter soluções para problemas comuns. Você pode baixar driver, obter respostas para perguntas frequentes e conselho a respeito de problemas, ou entrar em contato com a Epson através de e-mail.

### **Contato com o suporte técnico**

Antes de ligar para a Epson, tenha em mãos as seguintes informações:

- Nome do produto (Epson Stylus Office TX525FW).
- Número de série do produto (localizado na parte traseira do produto)
- Prova de compra (como a nota fiscal da loja) e data da compra
- Configuração do computador
- Descrição do problema

Depois ligue para (55-11) 3956-6868.

Tarifas telefônicas de longa distância poderão ser cobradas.

## ***Compre suprimentos e acessórios***

Você pode adquirir tintas e papéis originais da Epson com revendedores autorizados. Para achar o revendedor mais próximo, entre em contato com o escritório da Epson mais próximo, conforme descrito aqui.

## ***Suporte técnico de outro software***

ABBYY® FineReader®

[www.abbyyusa.com](http://www.abbyyusa.com)

[support@abbyyusa.com](mailto:support@abbyyusa.com)

# Avisos

---

## Requisitos de sistema

Para usar a impressora e o seu respectivo software, o seu computador deve preencher ou exceder os requisitos indicados aqui:

### **Requisitos do sistema para Windows**

- Microsoft® Windows 7, Windows Vista, Windows XP ou Windows XP x64 Professional Edition
- Porta USB 1.1 (mínimo) ou USB 2.0 (recomendado)
- Para conexões com fio, um cabo USB ou Ethernet blindado “AB” de até 2 metros de comprimento (não é necessário para conexões sem fio em rede). O uso de um cabo não-blindado pode causar mau funcionamento da impressora.

### **Requisitos do sistema para Macintosh**

- Mac OS X 10.4.11, 10.5.x, 10.6.x
- Porta USB 1.1 (mínimo) ou USB 2.0 (recomendado)
- Para conexões com fio, um cabo USB ou Ethernet blindado “AB” de até 2 metros de comprimento (não é necessário para conexões sem fio em rede). O uso de um cabo não-blindado pode causar mau funcionamento da impressora.

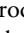
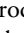
**Observação:** Visite o site de suporte da Epson no endereço [www.suporte-epson.com.br](http://www.suporte-epson.com.br) para obter os mais recentes drivers e compatibilidade para sua impressora Epson.

---

## Instruções de segurança importantes

Antes de usar o seu produto Epson, leia e siga estas instruções de segurança:

- Certifique-se de observar todas as advertências e instruções indicadas no produto.
- Use apenas o tipo de fonte de alimentação indicado na etiqueta do produto.
- Utilize somente o cabo de alimentação fornecido com o produto. O uso de outro cabo poderá causar incêndio ou choque. Não use o cabo com outro equipamento.

- Coloque o produto próximo a uma tomada da qual o plugue possa ser facilmente desconectado.
- Se não for usar o produto por muito tempo, desconecte-o da tomada.
- Sempre desligue o produto usando o botão  Ligar e aguarde até que a luz  Ligar pare de piscar antes de desconectar o produto ou cortar a alimentação da tomada elétrica.
- Evite conectar o produto a uma tomada no mesmo circuito de uma copiadora ou de um sistema de ar condicionado que seja ligado e desligado regularmente, ou a uma tomada controlada por um interruptor ou temporizador.
- Não deixe que o cabo de alimentação seja danificado.
- Caso utilize o produto com um cabo de extensão, verifique se o valor nominal total em ampères do dispositivo conectado ao cabo não excede a capacidade nominal do cabo. Veja também se a capacidade nominal dos dispositivos conectados à tomada não excede a capacidade nominal dela.
- Coloque o produto sobre uma superfície plana, estável e maior que sua base em todas as direções. O equipamento não funcionará corretamente se estiver inclinado.
- Evite colocar o produto em locais sujeitos a alterações bruscas de umidade e temperatura, choques ou vibrações e poeira.
- Deixe espaço suficiente em torno do produto para ventilação adequada. Certifique-se de que o produto esteja a no mínimo 10 cm de distância da parede.
- Não coloque o produto próximo a radiadores, geradores de calor ou sob luz solar direta.
- Não bloqueie ou tampe as aberturas do gabinete do produto nem insira objetos nesses orifícios.
- Não use dentro ou ao redor do equipamento produtos em aerossol que contenham gases inflamáveis. Isso pode causar um incêndio.
- Não aperte muito os documentos quando colocá-los no vidro do scanner.
- Não abra a unidade do scanner enquanto o produto estiver copiando, imprimindo ou escaneando.
- Não toque no cabo branco achatado localizado dentro do produto.
- Não derrame líquidos sobre o produto.
- Tenha cuidado para não prender os dedos quando fechar a tampa de documentos ou o scanner.
- Ajuste apenas os controles abordados nas instruções de uso. Exceto quando especificamente explicado na documentação, não tente consertar o produto por conta própria.
- Desconecte o produto e encaminhe-o para manutenção por profissionais qualificados sob as seguintes condições: se o cabo ou o plugue de alimentação estiver danificado; se alguma substância líquida entrar na unidade; se o equipamento cair ou o gabinete

estiver danificado, ou ainda se o equipamento não funcionar corretamente ou exibir alterações significativas no desempenho.

- Ao transportar ou armazenar o produto, não a incline, não a apóie em sua própria lateral e nem a vire de cabeça para baixo; caso contrário, poderá ocorrer vazamento de tinta do cartucho.
- Este equipamento não pode ser descartado em lixo comum domiciliar. Quando for descartá-lo, favor encaminhá-lo a um Centro de Serviço Autorizado (CSA) da sua conveniência. Para encontrar seu CSA mais próximo, consulte a garantia da impressora na documentação do produto a seção dos Centros de Serviços Autorizados, ou na página [www.suporte-epson.com.br](http://www.suporte-epson.com.br) o link de Assistência Técnica.

## ***Segurança do visor de cristal líquido***

- Use somente um pano macio e seco para limpar o visor. Não utilize soluções de limpeza líquidas ou químicas.
- Se o visor for danificado, entre em contato com a Epson. Caso haja contato da solução de cristal líquido com as mãos, lave-as com bastante água e sabão. Caso a solução de cristal líquido entre em contato com os olhos, lave-os imediatamente com água. Caso os problemas de visão ou desconforto persistam após a lavagem, consulte um médico imediatamente.

## ***Instruções de segurança com cartuchos de tinta***

- Mantenha os cartuchos fora do alcance de crianças e não ingira a tinta.
- Tenha cuidado ao manusear os cartuchos usados, pois pode haver tinta remanescente em torno da porta de suprimento. Caso a tinta entre em contato com a pele, lave a área afetada com água e sabão. Se a tinta entrar em contato com os olhos, lave-os imediatamente com bastante água. Se houver desconforto ou problemas de visão depois de lavar-se, vá ao médico imediatamente.
- Não coloque a mão no interior do produto e nem toque qualquer cartucho durante a impressão.
- Instale um novo cartucho de tinta imediatamente após remover o gasto. A não-instalação dos cartuchos poderá ressecar o cabeçote de impressão e impedir que o produto imprima.
- Não agite-os depois de abrir as embalagens; pois a tinta pode vaziar.
- Se remover o cartucho de tinta para utilizá-lo posteriormente, proteja a área de suprimento de tinta contra sujeira ou poeira e armazene-o no mesmo ambiente do produto. Observe que há uma válvula na porta de suprimento de tinta, tornando desnecessárias tampas ou proteções, mas tome cuidado para que a tinta não manche o que entrar em contato com o cartucho. Não toque na porta de suprimento de tinta do cartucho ou na área ao redor dela. Não armazene cartuchos ao contrário.

## ***Instruções de segurança do equipamento telefônico***

Quando usar equipamento telefônico, sempre siga as precauções básicas de segurança para reduzir o risco de incêndio, choque elétrico e ferimentos, incluindo o seguinte:

- Não use o produto da Epson próximo à água.
- Evite usar o telefone durante uma tempestade elétrica. Pode haver risco de choque elétrico no caso de raio.
- Não use o telefone para relatar um vazamento de gás próximo ao vazamento.

**Cuidado:** Para reduzir o risco de incêndio, use somente uma linha número 26 AWG ou maior.

---

## **Declaration of Conformity**

According to 47CFR, Part 2 and 15 for: Class B Personal Computers and Peripherals; and/or CPU Boards and Power Supplies used with Class B Personal Computers:

We: Epson America, Inc.  
Located at: MS 3-13  
3840 Kilroy Airport Way  
Long Beach, CA 90806  
Telephone: (562) 290-5254

Declare under sole responsibility that the product identified herein, complies with 47CFR Part 2 and 15 of the FCC rules as a Class B digital device. Each product marketed is identical to the representative unit tested and found to be compliant with the standards. Records maintained continue to reflect the equipment being produced can be expected to be within the variation accepted, due to quantity production and testing on a statistical basis as required by 47CFR §2.909. Operation is subject to the following two conditions: (1) this device may not cause harmful interference, and (2) this device must accept any interference received, including interference that may cause undesired operation.

Trade Name: Epson  
Type of Product: Multifunction printer  
Model: C365A

---

# Certificado de garantia

Este certificado de garantia é a sua segurança de ter adquirido um produto Epson comercializado através dos Distribuidores Oficiais designados pela EPSON DO BRASIL LTDA. Este documento é indispensável para o exercício da garantia em todo o território nacional através do Centro de Serviço Autorizado Epson.

Telefone: (55 11) 3956-6868

Fax: (55 11) 3956-6806

## ***Termo de garantia limitada***

A EPSON DO BRASIL IND. E COM. LTDA, doravante designada “EDB, garante, nos termos aqui definidos, os produtos EPSON comercializados em todo território nacional através de seus Distribuidores e Revendas Oficiais.

A responsabilidade da EDB abrange, através de suas empresas credenciadas, a reparação do produto, substituição de partes e peças defeituosas e reparo de vícios de qualidade que o tome impróprio ou inadequado ao uso, utilizando-se sempre de peças que mantenham as especificações originais.

São considerados suprimentos: cartucho de tinta, toner, cartucho de fita, filtros absorventes.

A responsabilidade da EDB não abrange danos ao produto causados por:

- a. Operação em desacordo com as condições especificadas na documentação do produto, incluindo o uso em ciclos de trabalhos acima da capacidade do equipamento.
- b. Inabilidade no uso ou uso indevido.
- c. Uso de rede elétrica em desacordo com a voltagem nominal do equipamento ou instalação inadequada.
- d. Transporte ou estocagem indevidos ou inadequados.
- e. Danos decorrentes de acidentes, quedas, fatos da natureza ou transporte em embalagem inadequada.
- f. Modificações não autorizadas pelo fabricante, número de série rasurado ou ausente.
- g. Serviços de manutenção realizados por pessoa física ou por empresas não credenciadas.
- h. Uso de suprimentos genuínos EPSON com data de validade vencida ou reprocessados ou uso de suprimentos não-originais EPSON.
- i. Uso de acessórios ou peças fora de especificações técnicas equivalentes aos dos produtos genuínos EPSON, que sejam considerados defeituosos ou inadequados ao produto.

j. Ausência de cartuchos instalados nas impressoras jato de tinta, ainda que vazios.

No caso de perda da garantia por um dos motivos citados neste certificado o reparo do equipamento estará sujeito a um orçamento prévio com taxa de reprovação de orçamento por parte de nossa rede de Centros de Serviço Autorizado\*. A presente garantia limitada é válida pelo prazo de 1 (um) ano, sendo (90 dias de garantia legal, mais 275 dias de garantia adicional do fabricante), para cobertura de defeitos de fabricação, exceto para itens de consumo (suprimentos) ou desgaste natural no decorrer da utilização do produto, tais como cartucho de fita, cartucho de tinta, toner, filtros absorventes e outros itens de reposição que contam com garantia de 30 (trinta) dias. Esses prazos começam a ser contados sempre a partir da data de emissão da nota fiscal da primeira aquisição do produto. No caso de troca do produto, como uma alternativa a sua reparação, a garantia do produto substituto será a soma dos 90 dias (da garantia legal) acrescida do saldo da garantia adicional do fabricante remanescente do produto substituído. Esta garantia não cobre perdas e danos, lucros cessantes, manutenção de caráter preventivo ou qualquer perda resultante do uso ou da incapacidade de uso do produto, nem o custo de reparação ou substituição de qualquer outro bem que seja danificado. O direito de garantia pode ser exercido diretamente em qualquer Centro de Serviço Autorizado\* EPSON, devendo o usuário encaminhar o produto acompanhado da nota fiscal de venda e o presente Certificado de Garantia, sendo de sua responsabilidade as despesas de transporte e seguro. Não existe nenhuma outra garantia além da expressa neste documento. Nenhum distribuidor, revendedor ou pessoa física tem o direito de estender ou modificar a presente garantia oferecida pela EDB. Fica reservado a EDB o direito de cancelamento desta garantia, no caso de constatação do descumprimento de quaisquer desses termos.

#### **EPSON DO BRASIL LTDA.**

Suporte Técnico: (55 11) 3956-6868

<http://www.epson.com.br>

Etiqueta do Produto:

Modelo:

Número de Série:

Revenda:

Tel:

Atenção: A apresentação da nota fiscal de venda e deste certificado é indispensável para o atendimento em garantia. Aconselhamos o uso da embalagem original para transporte do referido equipamento.

(\* ) Vide lista de Centros de Serviço Autorizado no site <http://www.epson.com.br>

## Centros de serviço autorizados

**Observação:** Esta lista de Centros de Serviço Autorizado está sujeita a alterações. Visite o nosso site, no endereço <http://www.epson.com.br>, para ter acesso atualizado dos Centros de Serviços Autorizado EPSON ou entre em contato através do telefone (11) 3956-6868.

### AC Rio Branco

Assistécnica Com. e Serviços  
Comp. Ltda.  
Rua Alvorada, 667  
Bosque - CEP 69909-380  
Fone: (68) 3224-0100 /  
3224-0872

### AL Maceió

Compual Informática Ltda  
Rua Dep. José Lages, 897  
Ponta Verde - CEP 57035-330  
Fone: (82) 3327-1212

### AM Manaus

AG Service Informática Ltda.  
Av. Tefe, 1323 - Casa 01  
Pça 14 de Janeiro  
CEP 69020-090  
Fone: (92) 3233-6200 /  
3233-7353

### BA Feira de Santana

Contrate Informática Ltda  
Praça Tiradentes, 48  
Kalilândia - CEP 44010-680  
Fone: (75) 3223-0808

### BA Itabuna

Ser Informática Ltda.  
Rua Quintino Bocaiuva, 211  
Centro - CEP 45600-320  
Fone: (73) 3212-2404

### BA Porto Seguro

Portu's Informática Ltda.  
Av. dos Navegantes, 107 -  
Lj. 11/12  
Centro - CEP 45810-000  
Fone: (73) 3288-3092 /  
3288-3219

### BA Salvador

Produs Prod. e Soluções para Inf.  
Ltda.  
Av. Anita Garibaldi, 1815-  
SI 401 - BI A  
Ondina - CEP 40170-130  
Fone: (71) 2101-2500  
[www.produsinformatica.com.br](http://www.produsinformatica.com.br)

### BA Salvador

Prontec Serv. de Inf. Ltda.  
Rua São Paulo, 759  
Pituba - CEP 41830-180  
Fones: (71) 3346-5555  
[www.prontec.com.br](http://www.prontec.com.br)

### BA Salvador

Quattro Informática Ltda.  
Al. Benevento, 72 - 2º Andar. -  
Lote 34  
Pituba - CEP 41830-595  
Fone: (71) 3358-4940 /  
3358-4950

### BA Vitória da Conquista

Impacto Informática  
Rua Siqueira Campos, 86  
Centro Empr. Jerimum -CEP  
45020-790  
Fone: (77) 3422-3987

### CE Fortaleza

Lanlink Informática Ltda.  
Rua Boris, 90 - Cj. 1  
Centro - CEP 60060-190  
Fone: (85) 3466-8000  
[www.lanlink.com.br](http://www.lanlink.com.br)

### CE Fortaleza

RW Serviços Ltda.  
Rua Visconde de Mauá, 2047  
Aldeota - CEP 60135-102  
Fone: (85) 3433-6130/  
3433-6131

### CE Fortaleza

VTI Comércio e Representações  
Ltda.  
Rua Tiburcio Cavalcante, 1573,  
1ºAndar  
Meireles- CEP 60125-100  
Fone: (85) 4009-5290  
[www.vti.com.br](http://www.vti.com.br)

### DF Brasília

Flag Comércio e Serviços Ltda.  
SCRN, 704/705 Bl C, Lj 02  
Asa Norte - CEP 70730-630  
Fone: (61) 3349-3356  
[www.flaginformatica.com.br](http://www.flaginformatica.com.br)

### DF Taguatinga

Flag Comércio e Serviços Ltda.  
Quadra 27 - Lote 7 - Loja 1  
Norte - CEP 72120-270  
Fone: (061) 3963-0008  
[www.flaginformatica.com.br](http://www.flaginformatica.com.br)

### DF Brasília

C&D Informática Ltda  
SCS, Quadra 8, BL 50, Sala 218  
Setor Coml Sul - CEP 70333-900  
Fone: (61) 3225-3740

### ES Vila Velha

Telemática Com. e Indústria Ltda.  
Av. Jerônimo Monteiro , 155  
Jaburuna - CEP 29100-400  
Fone: (27) 2124-3600  
[www.telematicaes.com.br](http://www.telematicaes.com.br)

### ES Vitória

Sisat Informática Ltda.  
Av. Nossa Senhora da Penha, 1480  
Santa Lucia - CEP 29045-400  
Fone: (27) 3225-4122

### ES Vitória

New Tech Informática Ltda  
Rua Darcy Grijó, 50 Sala 611  
Jardm da Penha - CEP 29060-500  
Fone: (27) 3325-4448/  
3225-4561

### GO Goiânia

Eletrosystem Informática Ltda.  
Av C233, 252 - Quadra 559 -  
Lote 02  
Jd. América - CEP 74290-040  
Fone: (62) 3285-6144  
[www.eletrosystem.com](http://www.eletrosystem.com)



**GO Goiânia**

Led Lab. Eletrônico Digital Ltda.  
Av. T-2 , 1563 -Quadra 42 -  
Lote 13  
Setor Bueno - CEP 74215-010  
Fone: (62) 3285-3099  
www.ledinf.com.br

**GO Goiânia**

Hardtech Support Informática  
Ltda.  
Alameda Ricardo Paranhos, 204  
Setor Marista - CEP 74175-020  
Fone : (62) 3281-2621

**MA São Luís**

HCG Eng. De Sistemas Ltda  
Rua das Paparubas, Casa 10/11  
Q1  
São Francisco - CEP 65076-000  
Fone: (98) 3235-2722

**MG Belo Horizonte**

Sat Serviços de Informática Ltda.  
Av. Amazonas, 1484  
Barro Preto - CEP 30180-003  
Fone: (31) 3292-7888  
www.satmg.com.br

**MG Belo Horizonte**

Tecnosys Informática Ltda.  
Av. Francisco Sales, 507  
Floresta - CEP 30150-220  
Fone: (31) 3213-5110 /  
3213-5072  
www.tecnosysmg.com.br

**MG Belo Horizonte**

Compex Informática S/A .  
Av. Nossa Senhora do Carmo, 655  
Sion - CEP 30310-110  
Fone: (31) 3225-7262  
www.compex.com.br

**MG Contagem**

TFW Informática  
Rua da França, 336  
Bairro da Glória- CEP 32340-020  
Fone: (31) 3395-2408  
www.tfw.inf.br

**MG Governador Valadares**

Mira Informática Ltda.  
Rua Luiz Ensck, 428  
Gra Duquesa - CEP 35057-480  
Fone: (33) 3271-6191  
www.mirainformatica.com.br

**MG Juiz de Fora**

Vip Service Computer Ltda.  
Rua Chanceler Oswaldo Aranha,  
212  
São Mateus - CEP 36016-340  
Fone: (32) 3215-1122  
www.vipservice.com.br

**MG Montes Claros**

Análise Informática Ltda.  
Av. Artur Bernardes, 101  
Centro - CEP 39400-018  
Fone: (38) 3222-3040/  
3690-2301  
www.analiseinformatica.com.br

**MG Poços de Caldas**

Sistema Inf. Com. Imp. e Exp.  
Ltda.  
Rua Rio de Janeiro, 514  
Centro - CEP 37701-011  
Fone: (35) 3722-1444  
www.sistemainformatica.com.br

**MG Uberlândia**

Reilla Shop Informática  
Av. Cesário Alvim , 186 - Térreo  
Centro - CEP 38400-096  
Fone: (34) 3236-5586  
www.reillashop.com.br

**MG Uberaba**

Atec Assistência Técnica Ltda.  
Praça Sta. Terezinha, 166  
Fabricio - CEP 38065-130  
Fone: (34) 3312-7524  
www.sinco.inf.br

**MS Campo Grande**

AT Informática Ltda  
Rua Rui Barbosa , 860  
Centro - CEP 79004-440  
Fones: (67) 3042- 4338/  
3042-4337

**MT Cuiabá**

Interface Informática Ltda.  
Av. Fernando Correa da Costa,  
3160  
Shangri-la - CEP 78070-200  
Fone: (65) 3023-0203  
www.interfaceinfo.com

**MT Cuiabá**

Inforce Informática  
Rua Capitão Ipora, 45A  
São Benedito - CEP 78065-000  
Fone: (65) 3027-1440  
www.inforceinformatica.com.br

**PA Marabá**

Borges Informática Ltda.  
Folha 27 quadra 15 lote especial  
Nova Marabá - CEP 68509-240  
Fone: (94) 3321-2167/  
3321-2200

**PA Belem**

Microtécnica Ltda.  
Av Alcino Cacula, 3250  
Cremação - CEP 66065-000  
Fone: (091) 3249-3779

**PB Campina Grande**

Mastec Eletrônica Ind. Com. e  
Serviços Ltda.  
Av. Dom Pedro II, 667  
Prata - CEP 58101-270  
Fone: (083) 3322-4493

**PB João Pessoa**

Redsun do Brasil Ltda.  
Av. Presidente Epitácio Pessoa,  
2373  
Bairro dos Estados - CEP 58030-  
002  
Fone: (83) 2107-6670

**PE Recife**

SMQ Informática Ltda.  
Rua Monsenhor Julio Maria, 234  
Vila Madalena - CEP 50720-090  
Fone: (81) 2125-0707

**PE Recife**

Hardservice Microinformática  
Ltda.  
Av. Eng. Abdias de Carvalho, 1142  
Prado - CEP 50720-190  
Fone: (81) 3445-2211

**PE Recife**

ASD Informática  
Rua Conde Irajá, 296  
Torre - CEP 50710-310  
Fone: (81) 2127-5400  
www.asdinformatica.com.br

**PE Recife**

ASD Informática  
Av. Eng. Domingos Ferreira, 206  
Pina - CEP 51011-050  
Fone: (81) 3466-3355

**PI Teresina**

Supritech Informática  
Rua Desembargador Freitas, 1513  
Centro - CEP 64000-240  
Fone: (86) 3221-1454

**PR Cascavel**

Supridatta Informática Ltda.  
Rua Pres. Kennedy, 144  
Centro - CEP 85810-040  
Fone: (45) 3225-4401  
www.supridatta.com.br

**PR Curitiba**

Centro Téc. Raytec de Eletrôn.  
Ltda.  
Rua Almirante Gonçalves, 1865  
Rebouças - CEP 80250-150  
Fone: (41) 3332-3699  
www.ctr.com.br

**PR Curitiba**

Teletex Computadores e Sistemas  
Ltda.  
Rua Agostinho Leão Júnior, 211  
Alto da Glória - CEP 80030-110  
Fone: (41) 2169-7777  
www.teletex.com.br

**PR Curitiba**

Compufix Serviç. e Produtos de  
Informat.  
R. Marechal Deodoro da Fonseca,  
2516  
Cristo Rey Alto da XV -  
CEP80050-010  
Fone: (41) 3016-3120  
www.compufix.inf.br

**PR Londrina**

HelpFax Assistência Técnica  
Rua Quintino Bocaiuva, 584  
Centro - CEP 86020-150  
Fone: (43) 3321-2927

**PR Maringá**

CI Suzuki & Cia. Ltda.  
Av. Prudente de Moraes, 814  
zona 7  
Centro - CEP 87020-010  
Fone: (44) 3031-5577  
www.suzukiinformatica.com.br

**RJ Campos de Goytacazes**

Datafox Comput. e Serviços Ltda.  
Rua Ipiranga, 181  
Centro - CEP 28015-050  
Fone: (22) 2733-3174  
www.datafox.com.br

**RJ Macaé**

Interface Soluções em Informática  
Rua Carlos Augusto Tinoco  
Garcia, 1756  
Parte II - CEP 27940-370  
Fone: (22) 2772-6888  
www.infoshore.com.br

**RJ Niterói**

Microwave Projetos e Serviços  
Ltda.  
Rua Noronha Torreção, 416  
Santa Rosa - CEP 24240-183  
Fone (21) 2199 2600  
www.microwave.com.br

**RJ Nova Iguaçu**

Solucionática Eletrônica e  
Informática  
Av. Dr. Mario Guimarães, 214/  
216  
Centro - CEP 26255-230  
Fone: (21) 2667-1458 /  
2768-0247  
www.solucionatica.com.br

**RJ Petrópolis**

C.I. MPM Com. e Serviços em Inf.  
Ltda.  
Rua 16 de Março, 336 Lj 13  
Centro - CEP 25620-040  
Fone: (24) 2231-2420 /  
2231-6845  
www.ci.inf.br

**RJ Petrópolis**

Marca Informática  
Rua Teresa, 1515 loja 25  
Alto da Serra - CEP 25635-000  
Fone: (24) 2244-8620

**RJ Rio de Janeiro**

Barrafix Informática Ltda.  
Av. das Américas, 3120 - Bl. 5-  
Lj. 120  
Barra da Tijuca - CEP 22640-102  
Fone: (21) 3325-0888  
www.barrafix.com.br

**RJ Rio de Janeiro**

Multifix Informática Ltda.  
Rua Francisco Manuel, 99A -  
HCE  
Benfica - CEP 20911-270  
Fone: (21) 2136-2777  
www.multifix.com.br

**RJ Rio de Janeiro**

BWS Informática Ltda.  
Rua Júlio Maria, 54  
Bonsucesso - CEP 21041-120  
Fone: (21) 2573-6006  
www.bwsinfo.com.br

**RJ Rio de Janeiro**

FixCenter Informática.  
Av. Rio Branco, 50 2º andar  
Centro - CEP 20090-002  
Fone: (21) 2233-6881

**RJ Rio de Janeiro**

Brasprinter Distribuidora Ltda.  
Rua Teodoro da Silva, 913  
Vila Isabel - CEP 20560-001  
Fone: (21) 2576-9946  
www.brasprinter.com.br

**RJ Volta Redonda**

Bevoreli Informática Ltda  
Rua 44, 39  
Santa Cecilia - CEP 27260-330  
Fone: (24) 4009-1100  
www.bevoreli.com.br

**RN Currais Novos**

Assistec Informática  
Rua Escrivão Antônio Quintino,  
47  
Centro - CEP 59380-000  
Fone: (84) 3412-2874

**RN Natal**

Hot Line Informática Ltda.  
Rua Coronel Norton Chaves, 2256  
Lagoa Nova - CEP 59075-200  
Fone: (84) 3234-7888  
www.hotline.com.br

**RO Ji-Paraná**

Adimaq Equip. Eletrônicos Ltda  
Rua Menezes Filho, 2795  
Dois de Abril - CEP 78960-050  
Fone: (69) 3421-2063  
www.adimaq.com.br

**RO Porto Velho**

Assistécnica Com. Serv. Comput.  
Ltda.  
Rua Rafael Vaz e Silva, 2929  
São Cristóvão - CEP 78904-120  
Fone: (69) 3221-5847  
www.assistecinformatica.com.br

**RS Caxias do Sul**

Olitécnica Com. de Máquinas  
Ltda.  
Av. Itália, 325  
São Pelegrino - CEP 95010-040  
Fone: (54) 3223-8100

**RS Novo Hamburgo**

NIT 10 Inforservice  
Rua Sete De Setembro, 1097  
Liberdade - CEP 93332-470  
Fone: (51) 3035-1010

**RS Passo Fundo**

LD Informática  
Av. 7 de setembro, 780 - Sala 05  
Centro - CEP 99010-121  
Fone: (54) 3045-1250/  
3045-1251

**RS Pelotas**

Riemke Informática Ltda.  
Rua Santos Dumont, 329  
Centro - CEP 96020-380  
Fone: (53) 3222-4870/  
3027-7174  
www.riemke.com.br

**RS Porto Alegre**

Gigabyte Informática Ltda.  
Av. Pernambuco, 2560  
São Geraldo - CEP 90240-002  
Fone: (51) 3346-5465  
www.gigainformatica.com.br

**RS Porto Alegre**

M-Keller Comércio e Serviços  
Av. Amazonas, 544  
São Geraldo - CEP 90240-541  
Fone: (51) 3342-4333

**RS Santa Maria**

Trishop Informática Ltda  
Rua André Marques, 744  
Centro - CEP 9701-040  
Fone: (55) 3223-4101

**RS Santa Rosa**

Datacom Informática  
Av. Inhacorá, 49 - Sl. 2  
Centro - CEP 98900-000  
Fone: (55) 3512-2622

**SC Blumenau**

Microservice Informática Ltda  
Av. Brasil, 857  
Ponta Aguda - CEP 89050-000  
Fone: (47) 3036-2343

**SC Criciúma**

Digital Service Com. Serv. de Inf.  
Ltda.  
Rua Henrique Lage, 435  
Centro - CEP 88801-010  
Fone: (48) 3437-6247 /  
3437-2245

**SC Florianópolis**

Digitex Mat. e Serv. p/ Escritório  
Ltda.  
Rua Francisco Tolentino, 684  
Centro - CEP 88010-200  
Fone: (48) 3225-1677

**SC Itajaí**

Magueta Informática Ltda.  
Rua Samuel de Heusi, 479  
Centro - CEP 88301-090  
Fone: (47) 3348-4378

**SC Joinville**

Serv Informática Ltda.  
Rua Padre Kolb, 985  
Bucareim - CEP 89202-350  
Fone: (47) 3433-5109

**SC São José**

Seprol Computadores e Sistem.  
Ltda.  
Rua Delamar José da Silva, 432  
Kobrasol - CEP 88102-100  
Fone: (48) 3271-7100  
www.seprol.com.br

**SC São José**

Ilha Service Serv. de Inform. Ltda.  
Rua Sete de Setembro, 14  
Kobrasol - CEP 88102-030  
Fone: (48) 3247-7167  
www.ilhaservice.com.br

**SC São José**

Pauta Equip. e Serv. Ltda.  
R.Vereador Walter Borges, 479  
Campinas - CEP 88101-030  
Fone: (48) 3241-1918  
www.pauta.com.br

**SE Aracaju**

Multivision Service  
Av. Professor Acrísio Cruz, 114  
Galeria espaço 13 sala 03- CEP  
49020-210  
Fone: (79) 3246-9000  
www.multivisionet.com.br

**SE Aracaju**

Multimicro Equip. e Serv. de Inf.  
Ltda.  
Av. Hermes Fontes, 446-A  
São José - CEP 49052-000  
Fone: (79) 3211-9390 /  
3042-2131

**SP Adamantina**

Carelli Informática Ltda  
Av. Santo Antônio, 377  
Centro - CEP 17800-000  
Fone: (18) 3522-1004  
www.carellinformatica.com.br

**SP Americana**

Maximus Informática  
Rua Argentina, 399  
Vila Paraíso - CEP 13465-690  
Fone: (19) 3462-1753

**SP Araras**

Teldata Informática e Telecom  
Ltda  
Rua Nunes Machado, 977  
Centro - CEP 13600-021  
Fone: (19) 3542-0115  
www.teldata.com.br

**SP Barueri**

Maquibell Máquinas  
Calçada das Palmas, 57 térreo e  
1º andar  
Centro Comercial Alphaville  
CEP 06453-041  
Fone: (11) 4208-4545  
ww.maquibell.com.br

**SP Bauri**

Tecnil Inform. Com. e Serv. Ltda.  
Rua Vivaldo Gimarães, 14-29  
Jd. Nasralla - CEP 17012-120  
Fone: (14) 3234-3104 /  
3234-8429  
www.tecnil.com.br

**SP Campinas**

Sensus Manutenção  
Rua Uruguaiana, 493  
Bosque - CEP 13026-001  
Fone: (19) 3233-6498/  
3231-5147

**SP Franca**

R. A. Com. de Suprimentos p/ Inf.  
Ltda.  
Rua Major Claudiano, 1279-A  
Centro - CEP 14400-690  
Fone: (16) 3724-0711  
www.rainfo.com.br

**SP Jales**

Informa Computadores e Serv.  
Ltda.  
Rua Onze, 2111  
Centro - CEP 15700-000  
Fone: (17) 3632-6988  
www.informacomp.com.br

**SP Jundiá**

Microhouse Man. Com. de  
Microcomp. Ltda.  
Rua Dr. Carlos Sales Block, 452  
Anhangabaú - CEP 13208-100  
Fone: (11) 4521-4799

**SP Orlandia**

Orlatec Orlandia Equip. Técnicos  
Ltda.  
Rua Três, 555  
Centro - CEP 14620-000  
Fone: (16) 3826-1199  
www.orlatec.com.br

**SP Ourinhos**

Span Center Informática Ltda.  
Rua Rio de Janeiro, 595  
Centro - CEP 19900-002  
Fone: (14) 3326-2040

**SP Pedreira**

Compunews Pedreira Com. Comp  
e Acess. Ltda.  
Av. Presidente Costa e Silva, 171  
Vila Monte Alegre  
CEP 13920-000  
Fone: (19) 3893-2731  
www.ctcompunews.com.br

**SP Piracicaba**

Magri Tecnologia em Informática  
S/C  
Rua São João, 70 - Sl 01  
Cidade Alta - CEP 13416-585  
Fone: (19) 3434-6962

**SP Presidente Prudente**

Mic Center Eqptos e Assist. Téc.  
Ltda  
Rua Pedro de Oliveira Costa, 455  
Centro - CEP 19010-100  
Fone: (18) 3221-2112  
www.miccenter.com.br

**SP Ribeirão Preto**

Seti Serv. Esp. Tecn. Inf. Ltda.  
Rua João Penteado, 60  
Jd. Sumaré - CEP 14025-010  
Fone: (16) 2111-3777  
www.seti-servicos.com.br

**SP Ribeirão Preto**

Brasplan  
Avenida Meira Júnior, 328  
Jd. Paulista - CEP 14090-000  
Fone: (16) 3632-0989  
www.brasplan.com.br

**SP São Bernardo do Campo**

Unidigit Informática Ltda.  
Rua Bering, 92  
Jd. do Mar - CEP 09750-510  
Fone: (11) 4125-2886 /  
4123-2543

**SP São Caetano**

D Comp Informática  
Rua Lourdes, 661  
Nova Gerti - CEP 09571-470  
Fone: (11) 4238-4700  
www.dcomp.com.br

**SP São José do Rio Preto**

Informática Rio Preto Ltda.  
Rua Prudente de Moraes, 1080  
Parque Industrial  
CEP 15025-045  
Fone: (17) 2138-1313  
www.informaticariopreto.com.br

**SP São José dos Campos**

Microstation Com. Comp. e Perif.  
Ltda.  
Rua Osvaldo Nascimento Leal,  
390  
Jd. São Dimas  
CEP 12245-480  
Fone: (12) 4009-5555  
www.microstation.com.br

**SP São José dos Campos**

Micro Assist Rationale Service  
Rua Cel. José D Vasconcelos, 195  
Vila Adyana - CEP 12245-840  
Fone: (12) 4009-5555  
www.microassist.com.br

**SP São Paulo ZONA CENTRAL**

Microlinea Com e Serv. em Inf.  
Ltda.  
Rua Asdrubal do Nascimento, 204  
CJS  
Jd Bela Vista - CEP 01316-030  
Fone: (11) 3105-5522  
www.microlinea.com.br

**SP São Paulo ZONA LESTE**

ATM Eletrônica Ltda.  
Rua Vilela, 376  
Tatuapé - CEP 03068-000  
Fone: (11) 6941-3802 /  
6194-4246  
www.atmeletronica.com.br

**SP São Paulo**

Infomac Microcomp. e Serv. Ltda.  
Rua Major Otávio, 146  
Belenzinho - CEP 03054-050  
Fone: (11) 6694-0957/  
6292-6032  
www.infomacmic.com.br

**SP São Paulo**

Microtron Com. em Informática  
Ltda  
Rua Gama Cerquera, 662/664  
Cambuci - CEP 01539-010  
Fone: (11) 3277-0133

**SP São Paulo**

Servicompo Eletrônica Ltda.  
Rua Itapura, 999  
Tatuapé - CEP 03310-000  
Fone: (11) 6942-8982  
www.servicompo.com.br

**SP São Paulo ZONA NORTE**

Datanorth Informática Ltda.  
Rua Conselheiro Saraiva, 820/822  
Santana - CEP 02037-021  
Fone: (11) 6950-7316  
www.datanorth.com.br

**SP São Paulo ZONA OESTE**

Pense Com. Imp. Exp. Ltda.  
Rua Tagipurú, 102  
Barra Funda - CEP 01156-000  
Fone: (11) 3660-3244  
www.penseinformatica.com.br

**SP São Paulo**

Maquibell Coml. e Serviços  
Técnicos Ltda.  
Rua Monteiro de Melo, 443  
Lapa - CEP 05050-000  
Fone: (11) 3672-7199  
www.maquibell.com.br

**SP São Paulo**

Multiservice Informática Ltda.  
Rua Cardoso de Almeida, 797  
Perdizes - CEP 05013-001  
Fone: (11) 3672-4800  
www.multiservice.com.br

**SP São Paulo**

Computécnica Informática Ltda.  
Rua Faustolo, 820  
Vila Romana - CEP 05041-000  
Fone: (11) 2134-9000  
www.computecnica.com.br

**SP São Paulo**

Tecmicro Ass. Téc. de  
Computadores  
Rua Cunha Gago 412 - Cj. 63/64  
Pinheiros - CEP 05421-001  
Fone: (11) 3816-0741  
www.grupotm.com.br

**SP São Paulo ZONA SUL**

D-Comp Informática  
Rua Arapuã, 195  
Parque Jabaquara  
CEP 04307-070  
Fone: (11) 5581-8005  
www.dcomp.com.br

**SP São Paulo**

Iotec Informática Com. e Serv.  
Ltda.  
Rua Loefgreen, 2459  
Vila Clementino  
CEP 04040-033  
Fone: (11) 5087-6777  
www.iotec.com.br

**SP São Paulo**

JBL Comercial Ltda  
Rua Nicolau de Ávila, 77  
Campo Limpo - CEP 05786-170  
Fone: (11) 5841-3505/  
5844-1023  
www.jblweb.com.br

**SP São Paulo**

Multcomp Informática Ltda  
Rua Cel Paulo Souza Barros, 146  
Butantã - CEP 05596-120  
Fone: (11) 3735-2028/  
3735-2998  
www.multicomp.com.br

**SP São Paulo**

All Sell Informática  
Rua Dr. Luiz Migliano, 2050 -  
Lj 7  
Morumbi - CEP 04146-050  
Fone: (11) 3501-5863  
www.allsell.com.br

**SP São Vicente**

Assistec Informática Ltda.  
Rua João Ramalho, 825, cj 34  
Centro - CEP 11310-050  
Fone: (13) 3468-9025  
www.assistecinformatica.com.br

**SP Sorocaba**

Infotron Assist. Téc. e Com. Ltda.  
Rua Pedro José Senger, 563  
Vila Haro - CEP 18015-000  
Fone: (15) 3237-9200

**SP Suzano**

MGI Informática Ltda.  
Pça. João Pessoa, 156  
Centro - CEP 08674-040  
Fone: (11) 4748-1799  
www.mgi.com.br

**SP Taubaté**

Tecnocompany Prod. e Serv. Inf.  
Rua Coronel Gomes Nogueira,  
463  
Centro - CEP 12010-120  
Fone: (12) 3621-1163  
www.tecnocompany.com.br

**TO Araguaína**

J & M Informática e Consultoria  
Rua 1º de Janeiro, 822  
Centro - CEP 77803-140  
Fone: (63) 3414-2442



---

# Aviso de direitos autorais

Todos os direitos reservados. Nenhuma parte desta publicação pode ser reproduzida, armazenada em sistemas de recuperação ou transmitida de alguma forma ou meio eletrônico, mecânico, fotocópia, gravação ou qualquer outro sem a autorização prévia por escrito da Seiko Epson Corporation. As informações aqui contidas foram preparadas para uso exclusivo com esta impressora Epson. A Epson não se responsabiliza pela aplicação destas informações a outras impressoras.

Nem a Seiko Epson Corporation nem suas subsidiárias deverão ser responsabilizadas pelo comprador deste produto ou por terceiros por danos, perdas, custos ou gastos para o comprador ou terceiros decorrentes de: acidentes, utilização indevida ou abuso deste produto; consertos ou modificações e alterações não autorizadas ou (exceto nos EUA) o não-cumprimento das instruções de utilização e manutenção da Seiko Epson Corporation.

A Seiko Epson Corporation isenta-se da responsabilidade por danos ou problemas decorrentes da utilização de qualquer produto opcional ou suprimentos que não possuam a designação “produtos Epson originais” ou “produtos Epson aprovados” por parte da Seiko Epson Corporation.

Além dos direitos sobre programas de software pertencentes à Seiko Epson Corporation, este produto também inclui software open source. Veja o OSS.pdf no CD-ROM do software do produto para obter uma lista de software open source e termos da licença do software relativos a este produto.

## Uso responsável de materiais protegidos pelas leis de direitos autorais

A Epson encoraja cada usuário a ser responsável e a ter respeito às leis de direitos autorais quando usar qualquer produto Epson. Enquanto as leis de alguns países permitem a cópia ou uso limitado de materiais protegidos por direitos autorais sob determinadas circunstâncias, essas condições podem não ser tão abrangentes quanto algumas pessoas supõem. Entre em contato com o seu advogado se tiver alguma dúvida a respeito da lei de direitos autorais.

## Marcas comerciais

Epson e Epson Stylus são marcas registradas e Epson Exceed Your Vision é logomarca registrada da Seiko Epson Corporation.

Aviso Geral: Outros nomes de produtos são utilizados neste manual somente para fins de identificação e podem ser marcas comerciais de seus respectivos proprietários. A Epson renuncia a todo e qualquer direito sobre essas marcas.

Estas informações estão sujeitas a alterações sem aviso prévio.

© 2010 Epson America, Inc. 3/10



**EPSON**<sup>®</sup>  
EXCEED YOUR VISION



\*411862100\*

CPD-27914  
País de impressão: XXXXXX