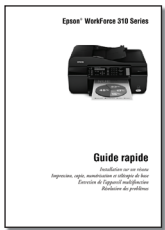
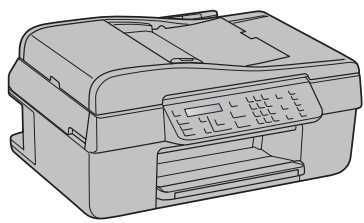


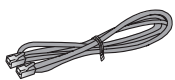
# WORKFORCE® 310 Series

## Point de départ

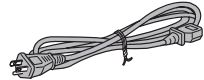
### 1 Déballez l'appareil



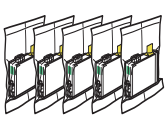
(Inclus pour le Canada seulement)



Câble téléphonique



Cordon d'alimentation



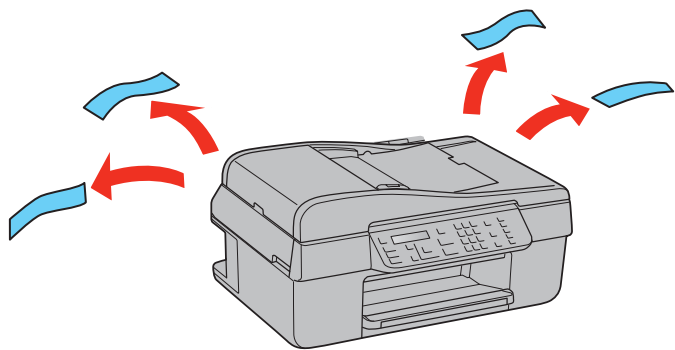
S'il manque un composant, communiquez avec Epson comme décrit au verso.

**Remarque :** Le nom du modèle de votre produit pourrait être différent de celui illustré ci-dessus. Le CD et la documentation inclus contiennent de l'information applicable pour tous les produits de la série.

**Mise en garde :** Ouvrez les emballages des cartouches d'encre seulement quand vous êtes prêt à installer ces dernières. Les cartouches sont emballées sous vide pour maintenir leur fiabilité.

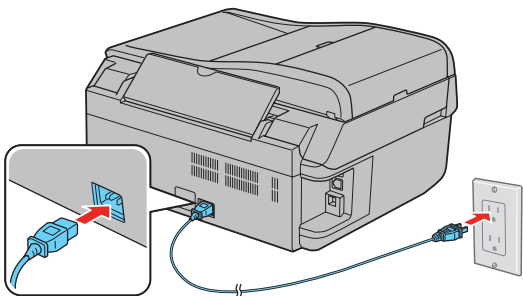
**Canada seulement :** Pour les francophones, retirez le ou les autocollants de la feuille et placez-les sur l'équivalent anglais du panneau de commande.

Retirez tout matériel de protection.



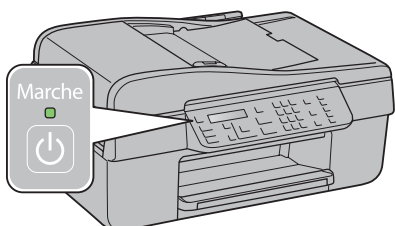
### 2 Mettez l'appareil sous tension

- 1 Branchez le cordon d'alimentation.



**Mise en garde :** Ne branchez pas le câble à l'ordinateur tout de suite.

- 2 Appuyez sur le bouton **Marche**.



### 3 Effectuez les réglages



- 1 Sélectionnez votre langue.

Appuyez sur **▲** ou **▼** pour sélectionner l'option de votre choix.

Appuyez sur **OK** lorsque vous avez terminé.

Language  
Français

- 2 Appuyez sur **▲** ou **▼** pour sélectionner votre pays/région, ensuite appuyez sur **OK**.

Hre :  
12:01

- 3 Pour le paramètre de l'heure avancée, appuyez sur **▲** ou **▼** pour sélectionner **Été** si votre région se soumet à l'heure avancée et si elle est présentement en vigueur. (L'heure avancée est en vigueur du mois de mars à novembre.) Sinon, sélectionnez **Hiver** pour désactiver ce paramètre. Appuyez sur **OK**.

Heure d'été  
Hiver

- 4 Appuyez sur **▲** ou **▼** pour sélectionner le format de la date, puis appuyez sur **OK**.

Date :  
jj.mm.aaaa

- 5 Utilisez le pavé numérique pour régler la date et appuyez sur **OK**.

- 6 Appuyez sur **▲** ou **▼** pour sélectionner le format de l'heure, puis appuyez sur **OK**.

Hre :  
12h

- 7 Utilisez le pavé numérique pour régler l'heure.

Hre :  
12:01

- 8 Si vous avez sélectionné **12h** pour le format de l'heure, appuyez sur **▲** ou **▼** pour sélectionner **AM** ou **PM**.

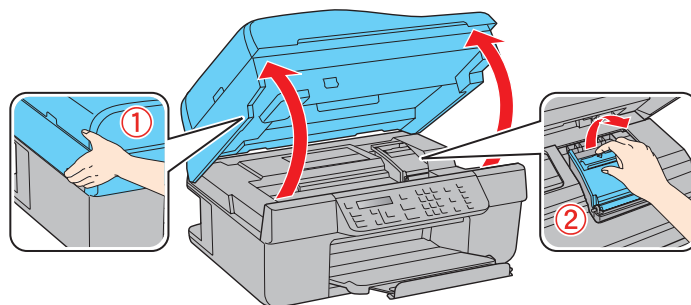
- 9 Appuyez sur **OK** lorsque vous avez terminé.

**Remarque :** Vous pouvez changer les paramètres de la date et de l'heure en appuyant sur le bouton **Copie**, puis sur le bouton **Menu**, et en sélectionnant **Maintenance**, et ensuite **Date/hre**.

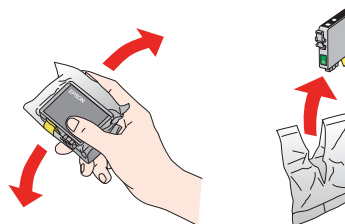
### 4 Installez les cartouches

**Remarque :** Ne chargez pas le papier avant d'avoir installé les cartouches d'encre.

- 1 Soulevez le scanner, puis ouvrez le couvercle des cartouches.

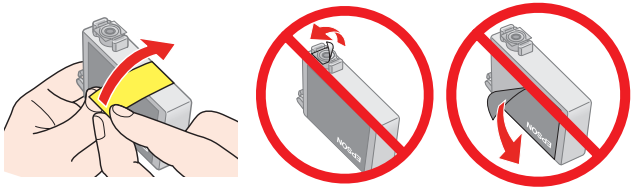


- 2 Agitez les cartouches d'encre doucement 4 ou 5 fois, puis, déballez-les.



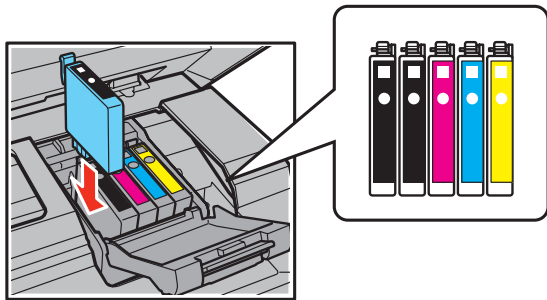
\*411646000\*

- 3** Retirez seulement le ruban jaune de chaque cartouche.

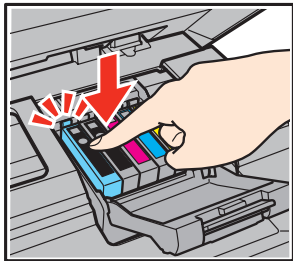


**Mise en garde :** Ne retirez aucune autre vignette protectrice sur les cartouches d'encre sinon les cartouches pourraient fuir.

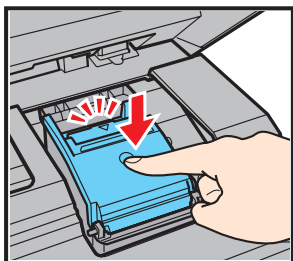
- 4** Insérez les cartouches dans le logement de chaque couleur.



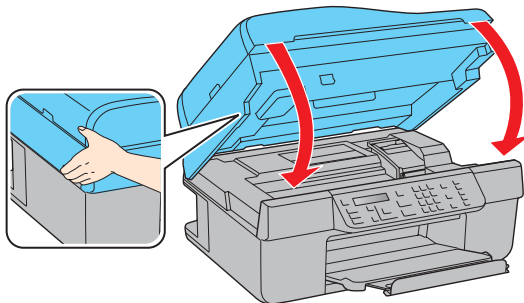
- 5** Appuyez sur les cartouches jusqu'à ce qu'elles s'enclenchent.



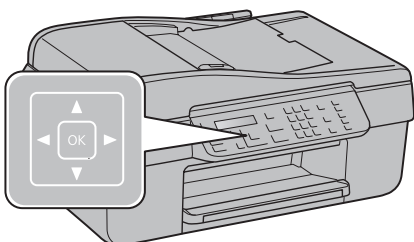
- 6** Fermez le couvercle des cartouches d'encre. Appuyez dessus jusqu'à ce qu'il s'enclenche.



- 7** Abaissez le scanner.



- 8** Appuyez sur la touche **OK** pour commencer le chargement de l'encre. Le chargement dure environ 2 minutes et ½.

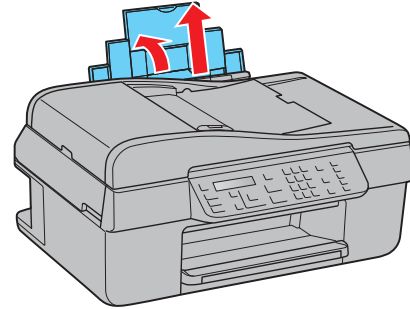


**Remarque :** Votre appareil WorkForce 310 Series est livré avec des cartouches d'encre pleines et une partie de l'encre de ces cartouches est utilisée pour charger l'appareil WorkForce 310 Series.

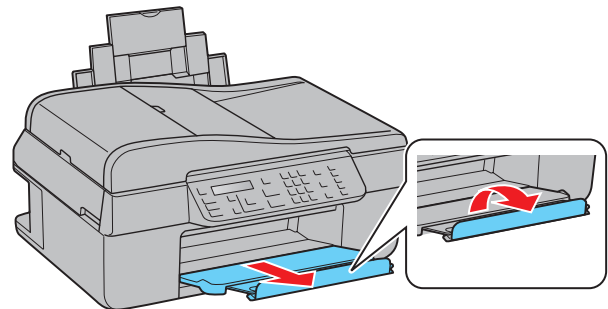
**Mise en garde :** N'éteignez pas l'appareil WorkForce 310 Series pendant que le système d'encre effectue le chargement initial sinon vous gaspillerez de l'encre.

## 5 Chargez le papier

- 1** Ouvrez le support à papier et tirez les rallonges.

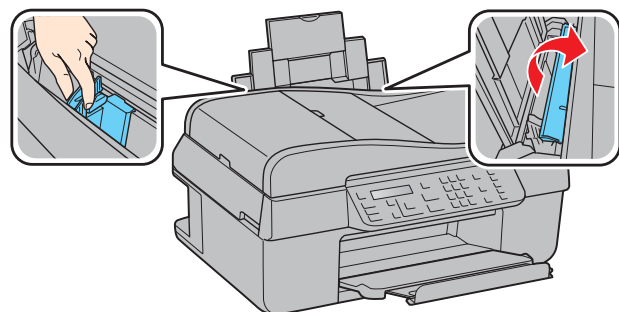


- 2** Dégagez les rallonges du plateau de sortie et levez le butoir.



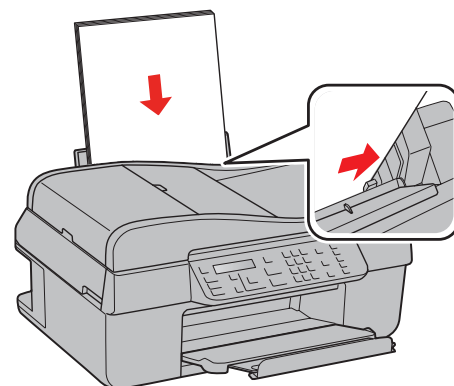
**Remarque :** Si vous utilisez du papier de format légal, ne levez pas le butoir.

- 3** Pincez le guide-papier et faites-le glisser vers la gauche.

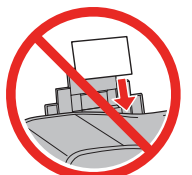


**Astuce :** Si le volet protecteur de l'alimenteur vous encombre, faites-le basculer vers le haut.

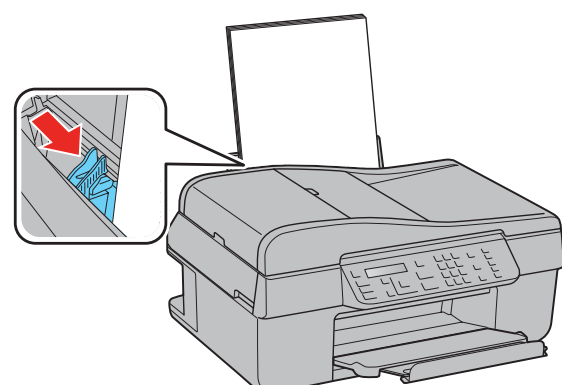
- 4** Chargez le papier contre le côté droit et derrière la languette, avec la face d'impression vers le haut.



**Remarque :** Ne chargez pas le papier sur sa largeur; chargez-le toujours avec le côté court en premier.

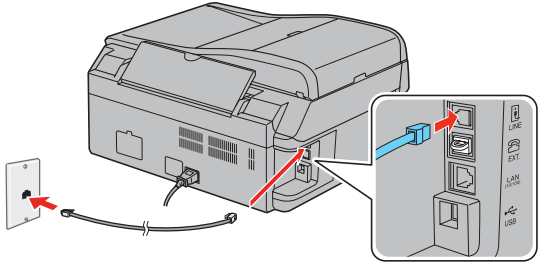


- 5** Faites glisser le guide-papier contre le papier.



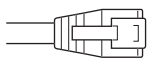
## 6 Branchez le câble téléphonique

Pour utiliser l'appareil WorkForce 310 Series afin de télécopier, branchez une extrémité du câble téléphonique à une prise téléphonique murale et l'autre au port **LINE** de l'appareil WorkForce 310 Series. Pour brancher un téléphone ou un répondeur, consultez le *Guide rapide* pour les instructions.



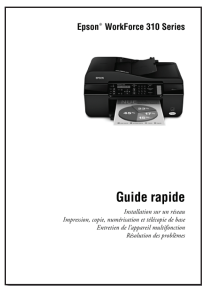
**Remarque :** Si vous connectez l'appareil à une ligne d'abonné numérique DSL, vous devez brancher un filtre DSL à la prise murale, sinon il vous sera impossible d'utiliser le télécopieur. Communiquez avec votre fournisseur DSL pour obtenir le filtre qu'il vous faut.

## 7 Choisissez votre connexion



### Réseau

Consultez votre *Guide rapide*.  
Vous ne pouvez pas installer  
le logiciel tel que décrit ci-dessous.



**OU**



### Connexion USB

Assurez-vous que vous avez un câble USB  
(non inclus). Ensuite, suivez les étapes  
ci-dessous.

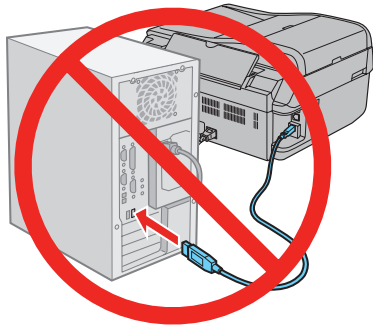


## Connexion USB

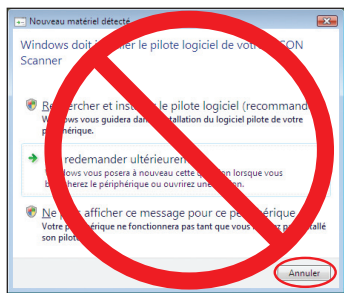
Suivez ces étapes pour brancher l'appareil WorkForce 310 Series directement à votre ordinateur en utilisant un câble USB (non inclus).

### Windows®

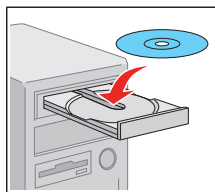
- 1 Assurez-vous que l'appareil WorkForce 310 Series **N'EST PAS BRANCHÉ** à votre ordinateur.



**Remarque :** Si une fenêtre comme celle-ci s'affiche, cliquez sur **Annuler** et débranchez le câble USB. Vous ne pouvez pas installer le logiciel de cette façon.



- 2 Insérez le CD du logiciel pour l'appareil WorkForce 310 Series dans le lecteur.



Sous Windows Vista®, si la fenêtre Exécution automatique s'affiche, cliquez sur **Exécuter SETUP.EXE**. Lorsque l'écran Contrôle de compte d'utilisateur apparaît, cliquez sur **Continuer**.

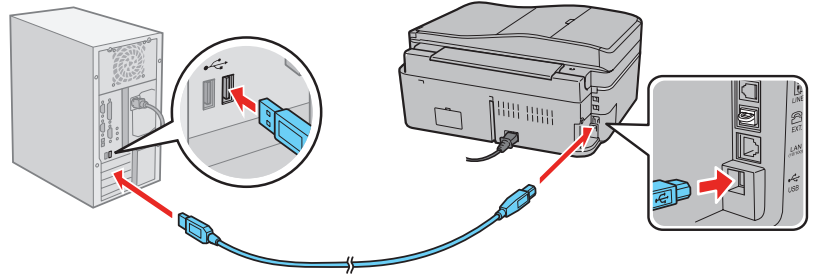
- 3 Cliquez sur **Installer** et suivez les instructions qui s'affichent à l'écran.



- 4 Lorsque vous voyez cet écran, sélectionnez **Installez les pilotes pour une connexion USB directe** et cliquez sur **Suivant**.



- 5 À l'invite, branchez un câble USB. Utilisez l'un des ports USB libres sur votre ordinateur.



**Remarque :** Si l'installation ne se poursuit pas après un moment, assurez-vous que l'appareil WorkForce 310 Series est sous tension et correctement raccordé.

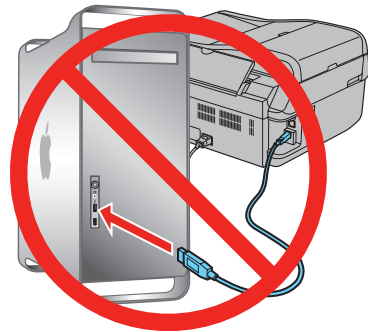
- 6 Suivez les instructions à l'écran pour installer le reste des logiciels, configurer l'en-tête de la télécopie et enregistrez votre appareil WorkForce 310 Series.

- 7 Une fois l'installation terminée, retirez le CD du lecteur.

Vous êtes prêt à imprimer, copier, numériser et télécopier! Consultez le *Guide rapide* ou le *Centre d'information Epson* électronique pour des instructions.

### Macintosh®

- 1 Assurez-vous que l'appareil WorkForce 310 Series **N'EST PAS BRANCHÉ** à votre ordinateur.



- 2 Insérez le CD des logiciels pour l'appareil WorkForce 310 Series dans le lecteur.



- 3 Double-cliquez sur l'icône Epson.

- 4 Cliquez sur **Installer** et suivez les instructions qui s'affichent à l'écran.

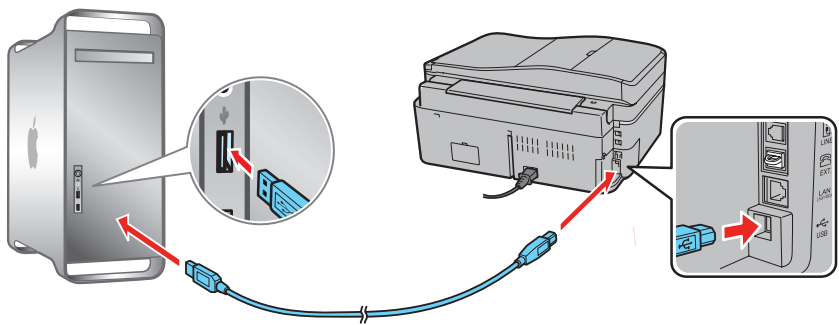


- 5 Lorsque vous voyez cet écran, sélectionnez **Installez les pilotes pour une connexion USB directe** et cliquez sur **Suivant**.





6 À l'invite, branchez un câble USB. Utilisez l'un des ports USB libres sur votre ordinateur. Assurez-vous que l'appareil WorkForce 310 Series est sous tension et correctement raccordé.



Si vous utilisez Mac OS X 10.5.x, passez à l'étape 9.

Si vous utilisez Mac OS X 10.3.9 ou 10.4.11, passez à l'étape suivante.

7 Quand cet écran s'affiche, cliquez sur **Ajouter l'imprimante**. Suivez les étapes à droite de l'écran pour ajouter votre appareil WorkForce 310 Series.



8 Cliquez sur **Suivant** de nouveau, au besoin.

9 Suivez les instructions à l'écran pour installer le reste des logiciels et enregistrez votre appareil WorkForce 310 Series.

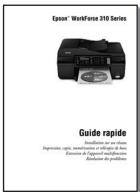
10 Une fois l'installation terminée, retirez le CD du lecteur.

Vous êtes prêt à imprimer, copier, numériser et télécopier! Consultez le *Guide rapide* ou le *Centre d'information Epson* électronique pour des instructions.

## Avez-vous des questions?

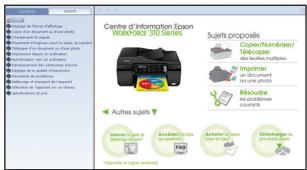
### Guide rapide

Pour obtenir des directives sur la configuration de votre appareil WorkForce 310 sur un réseau et des directives de base pour l'impression, la copie, la numérisation et la télécopie.



### Centre d'information Epson électronique

Cliquez sur le raccourci sur votre bureau pour un accès facile au guide de l'utilisateur WorkForce 310 Series, à la foire aux questions, aux conseils de dépannage en ligne et pour télécharger des logiciels. Vous pouvez aussi acheter du papier et de l'encre.



### Aide en ligne du logiciel

Sélectionnez **Aide** ou **?** lorsque vous utilisez le logiciel.

### Soutien technique Epson

#### Soutien Internet

Visitez le site Web de soutien Epson à [epson.ca/support](http://epson.ca/support) et sélectionnez votre produit pour des solutions à des problèmes courants. Vous pouvez y télécharger des pilotes en français et de la documentation, consulter une foire aux questions et des conseils de dépannage, ou envoyer vos questions par courriel à Epson (site présenté en anglais seulement).

#### Parler à un représentant du soutien technique

Composez le (905) 709-3839, 6 h à 18 h, heure du Pacifique, du lundi au vendredi. Les heures et les jours de soutien peuvent être sujets à changement sans préavis. Des frais d'interurbain sont éventuellement à prévoir.

### Soutien technique pour logiciel

NewSoft® America Tech Support  
(408) 503-1212  
Télécopieur (408) 503-1201  
[ContactUs@newsoftinc.com](mailto:ContactUs@newsoftinc.com)

## Achat de papier et d'encre

Essayez le papier Epson avec l'encre DURABrite® Ultra pour obtenir des résultats à l'allure professionnelle. Pour vous procurer les bonnes fournitures au bon moment, achetez-les au Epson Supplies Central<sup>MS</sup> à [www.epson.ca](http://www.epson.ca). Vous pouvez aussi acheter vos fournitures auprès d'un détaillant Epson autorisé. Composez le 800-463-7766 pour obtenir les coordonnées d'un détaillant près de chez vous.

### Papiers Epson d'origine

Epson offre une vaste gamme de papiers pour satisfaire vos besoins; visitez le site Supplies Central d'Epson pour plus d'information.



#### Papier pour présentation - Mat

Papier lisse non-éblouissant à séchage instantané pour albums, bulletins de nouvelles et présentations graphiques.

### Encres Epson d'origine



Notez les numéros ci-dessous pour obtenir vos cartouches. C'est tout aussi facile que de vous rappeler de votre numéro!



Couleur	Capacité standard	Capacité élevée
Noir	69	68
Cyan	69	68
Magenta	69	68
Jaune	69	68

Epson est une marque déposée, Epson Exceed Your Vision est un logo déposé et Supplies Central est une marque de service de Seiko Epson Corporation. DURABrite et Workforce sont des marques déposées d'Epson America, Inc.

Avis général : Les autres noms de produit figurant dans le présent document ne sont cités qu'à titre d'identification et peuvent être des marques de commerce de leurs propriétaires respectifs. Epson renonce à tous les droits associés à ces marques.

L'information contenue dans le présent document peut être modifiée sans préavis.

© 2009 Epson America, Inc. 2/09

CPD-27343

Découpez la carte à droite et conservez-la pour l'utiliser au moment d'acheter vos cartouches de remplacement.

### Cartouches d'encre WORKFORCE 310 Series

Couleur	Capacité standard	Capacité élevée
Noir	69	68
Cyan	69	68
Magenta	69	68
Jaune	69	68