

Epson WorkForce® 310 Series



Guide rapide

Installation sur un réseau
Impression, copie, numérisation et télécopie de base
Entretien de l'appareil multifonction
Résolution des problèmes

Table des matières

| | |
|---|-----------|
| Introduction | 4 |
| Installation de votre appareil sur un réseau | 5 |
| Connexion d'un câble réseau Ethernet | 5 |
| Installation des logiciels | 6 |
| Chargement du papier | 15 |
| Utilisation de papiers spéciaux | 17 |
| Placement d'originaux pour la copie, la numérisation ou la télécopie | 19 |
| Utilisation de la vitre d'exposition | 19 |
| Utilisation du chargeur automatique de documents | 20 |
| Copie d'un document ou d'une photo | 22 |
| Copie d'un document | 22 |
| Copie d'une photo | 23 |
| Télécopie d'un document | 25 |
| Connexion d'un téléphone ou d'un répondeur | 25 |
| Configuration des fonctions de télécopie | 27 |
| Envoi d'une télécopie depuis le panneau de commande | 31 |
| Transmission d'une télécopie sous Windows | 33 |
| Réception de télécopies | 35 |
| Impression depuis un ordinateur | 36 |
| Impression sous Windows | 36 |
| Impression sous Macintosh | 38 |
| Sélection du type de papier correct | 42 |

| | |
|--|-----------|
| Numérisation d'une photo ou d'un document | 44 |
| Numérisation de base | 44 |
| Numérisation de pages multiples | 46 |
| Entretien de l'appareil | 47 |
| Vérification des buses de la tête d'impression | 47 |
| Nettoyage de la tête d'impression | 48 |
| Vérification de l'état des cartouches d'encre | 49 |
| Achat de cartouches d'encre Epson | 50 |
| Remplacement des cartouches d'encre | 51 |
| Résolution des problèmes | 54 |
| Mise à jour des logiciels | 54 |
| Témoins d'erreur | 55 |
| Problèmes et solutions | 55 |
| Comment obtenir de l'aide | 61 |
| Avis. | 62 |

Introduction

Après avoir configuré votre appareil Epson WorkForce® 310 Series tel que décrit sur l'affiche *Point de départ*, consultez ce guide pour :

- Installer l'appareil sur un réseau
- Charger du papier
- Effectuer une copie d'un document ou d'une photo
- Télécopier un document ou une photo
- Obtenir les étapes de base pour imprimer à partir de votre ordinateur
- Numériser des pages multiples
- Effectuer l'entretien courant de l'appareil
- Résoudre des problèmes simples

Ce guide vous explique comment effectuer la plupart de ces tâches sans même allumer votre ordinateur! Pour obtenir des instructions supplémentaires, consultez le *Centre d'information Epson* électronique (qui inclut le guide de l'utilisateur) en double-cliquant sur son icône sur le bureau de l'ordinateur.

Veuillez suivre les consignes ci-après pendant la lecture du guide de l'appareil WorkForce 310 Series :

Avertissement :

Les avertissements doivent être observés à la lettre pour éviter les blessures corporelles.

Mise en garde :

Les mises en garde doivent être observées afin d'éviter d'endommager votre équipement.

Remarque :

Les remarques contiennent des informations importantes au sujet de votre appareil WorkForce 310 Series.

Astuce :

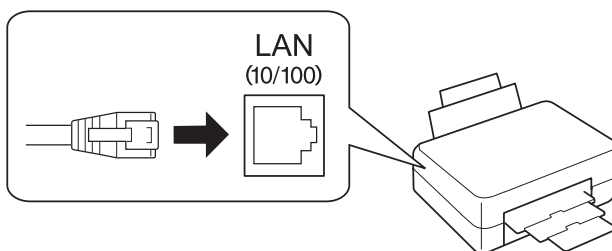
Les conseils offrent des astuces pour optimiser les tâches de télécopie, de copie, de numérisation et d'impression.

Installation de votre appareil sur un réseau

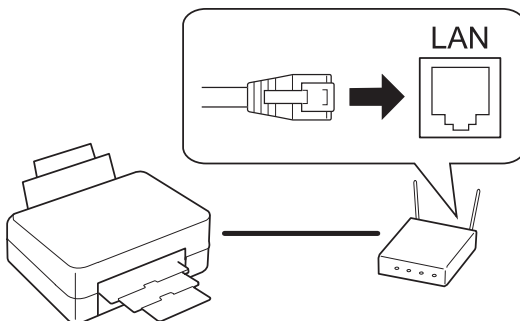
Suivez les étapes du chapitre ci-après pour connecter l'appareil à votre réseau. Après avoir connecté l'appareil à votre réseau, vous devez installer le logiciel de l'appareil WorkForce 310 Series sur chacun des ordinateurs à partir duquel vous souhaitez imprimer.

Connexion d'un câble réseau Ethernet

1. Branchez une extrémité d'un câble réseau Ethernet au port LAN (10/100) de votre appareil.



2. Branchez l'autre extrémité dans un port LAN libre de votre routeur, point d'accès sans fil ou concentrateur sans fil.




3. Observez les étapes de la section suivante pour installer les logiciels.

Installation des logiciels

Suivez les étapes de cette section pour chacun des ordinateurs que vous souhaitez utiliser avec votre appareil sur un réseau.

1. Introduisez le CD-ROM des logiciels de votre appareil dans votre lecteur CD-ROM ou DVD.
2. **Windows Vista®** : Si la fenêtre de lancement automatique s'affiche, cliquez sur **Exécuter SETUP.EXE**. Lorsque la fenêtre Contrôle du compte d'utilisateur s'affiche, cliquez sur **Continuer**.

Windows® XP : Lorsque la fenêtre d'installation des logiciels s'affiche, passez à l'étape 3.

Mac OS® X : Double-cliquez sur l'icône  EPSON.

3. Cliquez sur **Installer**.



4. Lorsque la fenêtre ci-après s'affiche, sélectionnez **Installer les pilotes pour une connexion réseau**, puis cliquez sur **Suivant**.



5. Lorsque cette fenêtre s'affiche, cliquez sur **Suivant** pour commencer la configuration du réseau.



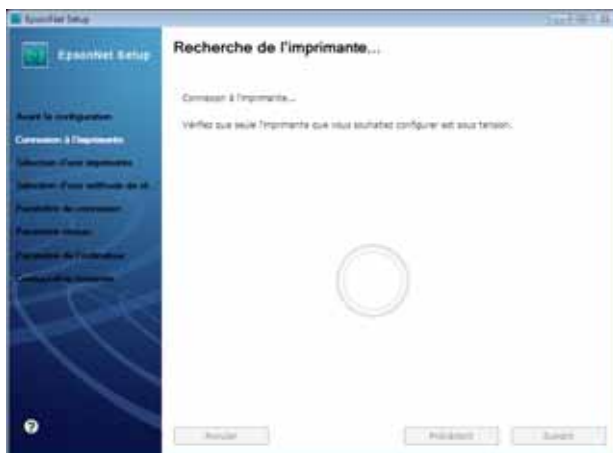
6. Assurez-vous que votre appareil est mis sous tension et branché à votre réseau tel que décrit à la page 5.

7. Lorsque la fenêtre d'avertissement du pare-feu s'affiche, cliquez sur **Suivant**.



Remarque : Si vous voyez un message d'alerte concernant le pare-feu, cliquez sur **Débloquer** ou **Permettre** afin que EpsonNet Setup continue de s'installer. Ne sélectionnez pas **Me demander ultérieurement**, **Maintenir le blocage** ou **Bloquer**.

8. Patientez pendant que EpsonNet Setup configure votre appareil sur le réseau.



9. Effectuez l'une des étapes suivantes :

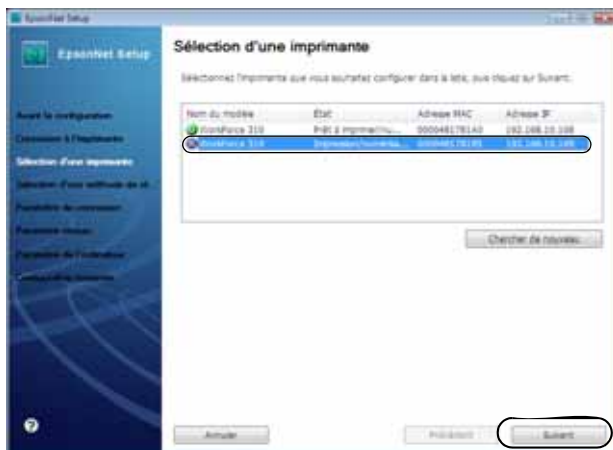
- Lorsque la fenêtre Installation terminée s'affiche, passez à « Terminer l'installation » à la page 11.



- Si aucun appareil n'est repéré sur votre réseau, cliquez sur **Suivant** et suivez les directives à l'écran.



- Si EpsonNet Setup détecte plus d'un appareil sur votre réseau, sélectionnez l'appareil que vous souhaitez configurer, ensuite, cliquez sur **Suivant**. Lorsque la fenêtre Installation terminée s'affiche, passez à « Terminer l'installation ».



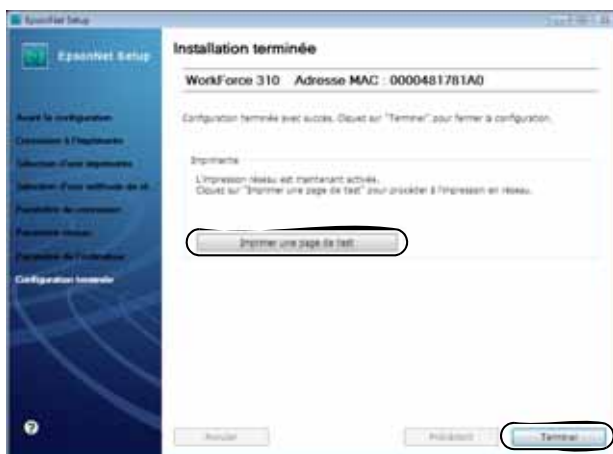
Terminer l'installation

Suivez les étapes ci-après, selon votre système d'exploitation :

- « Windows » ci-dessous
- « Macintosh » à la page 13

Windows

1. Imprimez une page de test et ensuite cliquez sur Terminer.



2. Effectuez l'une des étapes suivantes :

- Pour configurer l'information de l'en-tête de télécopie, sélectionnez **Oui**, cliquez sur **Suivant** et passez à l'étape 3.



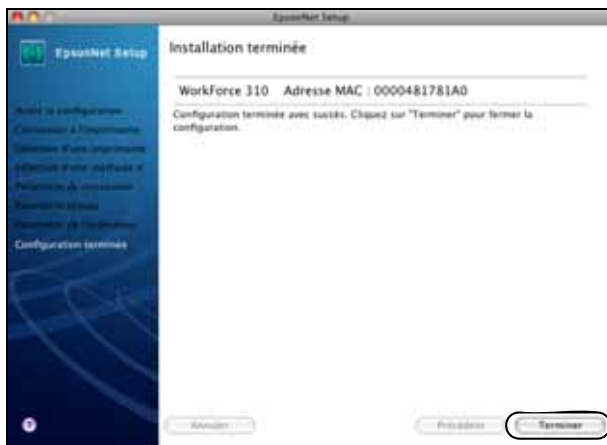
- Pour configurer l'information de l'en-tête de télécopie plus tard, sélectionnez **Non**, cliquez sur **Suivant** et passez à l'étape 4.

3. Suivez les invites à l'écran pour configurer l'information de l'en-tête de télécopie.
4. Suivez les invites à l'écran pour installer les logiciels additionnels et compléter l'installation.
5. Lorsque l'installation est complétée, redémarrez votre ordinateur.

Vous êtes prêt à numériser et imprimer. Consultez la documentation imprimée et le *Centre d'information Epson* électronique pour les détails.

Macintosh

1. Cliquez sur Terminer.



2. Lorsque la fenêtre ci-après s'affiche, cliquez sur Ajouter l'imprimante.



3. Suivez les étapes sur la droite de l'écran pour ajouter l'imprimante EPSON TCPIP et ensuite cliquez sur Suivant.

Remarque : L'ordinateur pourrait prendre jusqu'à une minute et demie à repérer l'imprimante EPSON TCPIP sur le réseau.

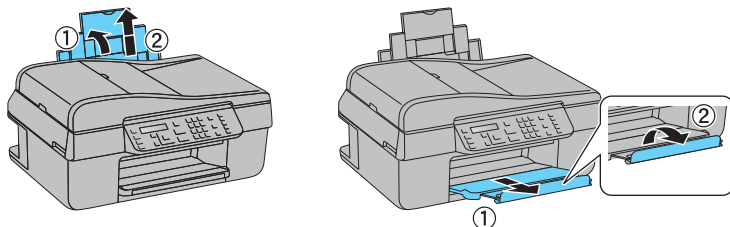
4. Suivez les invites à l'écran pour imprimer une page de test, installer les logiciels additionnels et compléter l'installation.
5. Lorsque l'installation est complétée, redémarrez votre ordinateur.

Vous êtes prêt à numériser et imprimer. Consultez la documentation imprimée et le *Centre d'information Epson* électronique pour les détails.

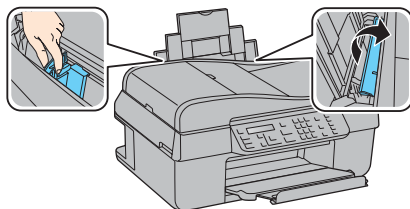
Chargement du papier

Vous pouvez imprimer des documents et des photos sur une foule de types et formats de papier différents. Pour les détails, voyez la page 17.

1. Ouvrez le support à papier et tirez ses rallonges vers le haut. Ensuite, tirez les rallonges du plateau de sortie et levez le butoir.

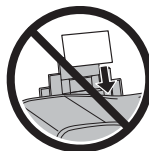
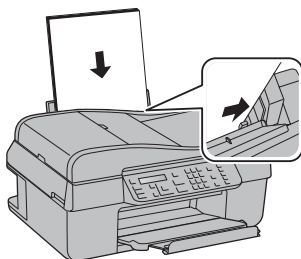


2. Pressez le guide-papier et glissez-le vers la gauche.



Remarque : Si le volet protecteur vous gêne lorsque vous tentez de charger le papier, basculez-le vers l'avant.

3. Insérez le papier, face d'impression ou brillante vers le haut, contre le bord droit de l'alimenteur et derrière la languette. (Chargez le papier à en-tête ou préimprimé bord supérieur en premier.)

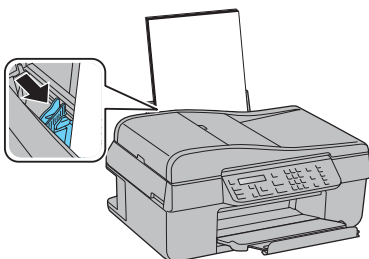


Chargez toujours le papier avec le petit côté en premier, même pour l'impression paysage.

Vous pouvez charger un maximum de 100 feuilles de papier ordinaire ou 20 feuilles de papier photo. Chargez les autres papiers spéciaux une feuille à la fois. Consultez votre *Centre d'information Epson* électronique pour plus de détails.

Remarque : Le type de papier sélectionné a une incidence sur la qualité des tirages. Si vous faites une copie ou imprimez un brouillon, le papier ordinaire convient parfaitement. Toutefois, pour obtenir les meilleurs résultats, utilisez l'un des papiers spéciaux pour imprimante à jet d'encre Epson conçus pour votre appareil. Par exemple, vous obtiendrez de magnifiques tirages sur du Papier photo haute qualité – Glacé Epson (voyez la section « Utilisation de papiers spéciaux » pour de plus amples renseignements).

4. Faites glisser le guide-papier contre le papier, sans trop serrer.



Remarque : Pour des instructions sur le papier et le chargement d'enveloppes, consultez le *Centre d'information Epson* électronique.

Utilisation de papiers spéciaux

Epson offre un vaste choix de papiers de haute qualité vous permettant ainsi de maximiser l'impact de vos documents, photos, présentations et autres projets. Vous pouvez vous procurer des cartouches d'encre et du papier Epson d'origine auprès d'Epson Supplies Central^{MS} à l'adresse www.epson.ca. Vous pouvez également acheter des fournitures chez un revendeur autorisé de produits Epson. Composez le 800-463-7766 pour obtenir les coordonnées du revendeur le plus proche.

| Nom du papier | Dimensions | N° du produit | N ^{bre} de feuilles |
|--|--|--------------------|------------------------------|
| Papier blanc brillant Epson | Lettre (8,5 × 11 po; 216 × 279 mm) | S041586 | 500 |
| Papier pour présentation – Mat Epson | Lettre (8,5 × 11 po; 216 × 279 mm) | S041062 | 100 |
| | Légal (8,5 × 14 po; 216 × 356 mm) | S041067 | 100 |
| Papier pour présentation haute qualité – Mat Epson | 8 × 10 po (203 × 254 mm), sans marges | S041467 | 50 |
| | Lettre (8,5 × 11 po; 216 × 279 mm) | S041257 S042180 | 50 100 |
| Papier pour présentation haute qualité – Mat recto verso Epson | Lettre (8,5 × 11 po; 216 × 279 mm) | S041568 | 50 |
| Papier photo haute qualité – Glacé Epson | 4 × 6 po (102 × 152 mm), sans marges | S041808 S041727 | 40 100 |
| | 5 × 7 po (127 × 178 mm), sans marges | S041464 | 20 |
| | 8 × 10 po (203 × 254 mm), sans marges | S041465 | 20 |
| | Lettre (8,5 × 11 po; 216 × 279 mm) | S042183 S041667 | 25 50 |

| Nom du papier | Dimensions | N° du produit | N^{bre} de feuilles |
|---|---------------------------------------|-------------------------------|------------------------------------|
| Papier photo ultra haute qualité – Glacé Epson | 4 × 6 po (102 × 152 mm), sans marges | S042181 S042174 | 60 100 |
| | 5 × 7 po (127 × 178 mm), sans marges | S041945 | 20 |
| | 8 × 10 po (203 × 254 mm), sans marges | S041946 | 20 |
| | Lettre (8,5 × 11 po; 216 × 279 mm) | S042182 S042175 | 25 50 |
| Papier photo haute qualité – Semi-glacé Epson | 4 × 6 po (102 × 152 mm), sans marges | S041982 | 40 |
| | Lettre (8,5 × 11 po; 216 × 279 mm) | S041331 | 20 |
| Papier photo – Glacé Epson | 4 × 6 po (102 × 152 mm), sans marges | S041809 S042038 | 50 100 |
| | Lettre (8,5 × 11 po; 216 × 279 mm) | S041141 S041649 S041271 | 20 50 100 |
| Feuilles autocollantes de qualité photo Epson | A4 (8,3 × 11,7 po; 211 × 279 mm) | S041106 | 10 |
| Papier décalque au fer chaud transférable à froid Epson | Lettre (8,5 × 11 po; 216 × 279 mm) | S041153 | 10 |

Placement d'originaux pour la copie, la numérisation ou la télécopie

Avant de copier, numériser ou télécopier, placez vos documents ou photos sur la vitre d'exposition du scanner (ci-dessous) ou dans le chargeur automatique de documents (voyez la page 20).

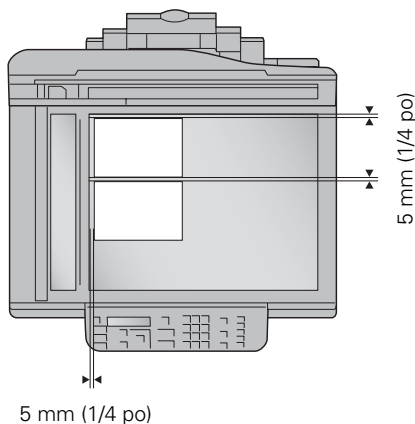
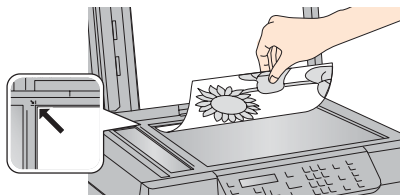
Utilisation de la vitre d'exposition

Vous pouvez placer une photo ou un document de taille allant jusqu'au format lettre (ou A4) sur la vitre d'exposition du scanner afin de faire des copies en couleur ou en noir et blanc.

1. Ouvrez le capot et placez votre original face vers le bas sur la vitre du scanner, bord supérieur dans le coin arrière gauche.

Si vous numérisez des photos de 3×5 po (76×127 mm) ou 4×6 po (102×152 mm) vers votre ordinateur, vous pouvez en placer deux à la fois sur la vitre d'exposition du scanner. Placez-les à 5 mm ($1/4$ po) l'une de l'autre.

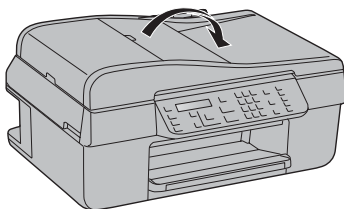
2. Fermez le capot délicatement afin de ne pas déplacer l'original.



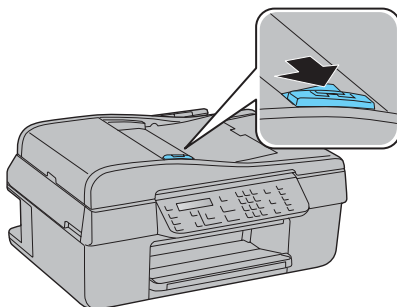
Utilisation du chargeur automatique de documents

Vous pouvez placer jusqu'à 30 feuilles de papier de format lettre (ou A4) ou 10 feuilles de format légal dans le chargeur automatique de documents.

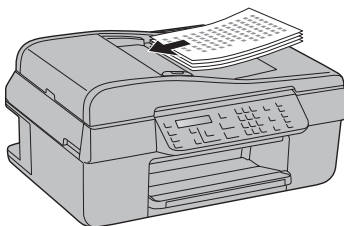
1. Aérez la pile des originaux, puis taquez-la sur une surface plane pour en égaliser les bords.
2. Soulevez le chargeur automatique de documents.



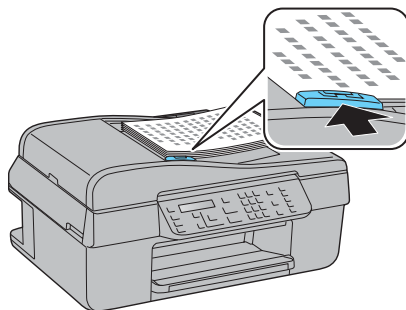
3. Glissez le guide-papier vers l'extérieur.



4. Insérez les originaux face vers le haut.





5. Faites glisser le guide-papier contre les originaux, sans trop serrer.



Remarque : Lorsque vous utilisez la fonction de copie, le papier de format lettre est automatiquement sélectionné pour l'impression. Si vous copiez un document de format légal, l'image sera rognée. Pour copier un document de format légal sur du papier de format lettre, appuyez sur **Menu**, sélectionnez **Réduire/agrandir**, et appuyez sur **OK**. Appuyez sur **▲** ou **▼** pour sélectionner **Legal>Letter**, et ensuite appuyez sur **OK**.

Copie d'un document ou d'une photo

Suivez les instructions de la section suivante pour faire des copies en couleur ou en noir et blanc.


Remarque : Pour désactiver le « bip » émis lorsque vous appuyez sur un bouton, appuyez sur le bouton  **Copie**, appuyez sur le bouton  **Menu**, appuyez sur ▲ ou ▼ pour sélectionner **Maintenance**, et ensuite appuyez sur **OK**. Appuyez sur ▲ ou ▼ pour sélectionner **Bip**, et appuyez sur **OK**. Appuyez sur ▲ ou ▼ pour sélectionner **Non**, et ensuite appuyez sur **OK**.


Copie d'un document

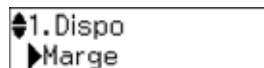
Vous pouvez copier des documents sur du papier ordinaire format lettre (ou A4) ou du papier spécial Epson tel que vous le feriez avec un photocopieur. Si vous utilisez le chargeur automatique de documents, vous pouvez copier un maximum de 30 feuilles à la fois sur du papier ordinaire de format lettre (ou A4).

1. Chargez du papier ordinaire, du Papier blanc brillant Epson ou du Papier pour présentation mat Epson de format lettre ou A4 dans l'alimenteur (voyez la page 15).
2. Placez votre ou vos originaux sur la vitre d'exposition ou dans le chargeur automatique de documents (voyez la page 19 ou 20).



3. Appuyez sur le bouton  **Copie**.
4. Appuyez sur ▲ ou ▼ ou utilisez le pavé numérique pour sélectionner le nombre de copies que vous souhaitez effectuer (jusqu'à 99).



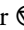
5. Pour modifier la disposition, appuyez sur le bouton  **Menu** et appuyez sur **OK**. Appuyez sur **▲** ou **▼** pour sélectionner un paramètre de disposition, et ensuite appuyez sur **OK**.



Remarque : Vous ne pouvez pas imprimer sans marges sur du papier ordinaire.

6. Pour modifier d'autres paramètres d'impression, appuyez sur **▲** ou **▼** pour sélectionner le paramètre que vous souhaitez modifier et appuyez sur **OK**. Appuyez sur **▲** ou **▼** pour sélectionner une option, et ensuite appuyez sur **OK**.


Remarque : Selon les options que vous choisissez, il est possible que certains paramètres de **Type pap**, **Taille pap**, **Dispo** et **Qualité** ne soient pas disponibles.


7. Une fois vos réglages sélectionnés, appuyez sur **Menu** pour quitter le menu des paramètres.
8. Appuyez sur les boutons  **N&B** ou  **Couleur** pour lancer la copie. Pour annuler la copie, appuyez sur  **Arrêter/Effacer**.

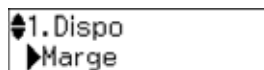
Remarque : Ne tirez pas sur le papier lors de l'impression, il sera éjecté automatiquement.

Copie d'une photo

Vous pouvez copier une photo sur du papier spécial Epson de format 4 × 6 po (102 × 152 mm), 5 × 7 po (127 × 178 mm) ou lettre (divers types disponibles) pour obtenir des tirages instantanés.

1. Chargez du papier photo Epson dans l'alimenteur (voyez la page 15).
2. Placez votre photo sur la vitre d'exposition du scanner.
3. Appuyez sur le bouton  **Copie**.
4. Appuyez sur **▲** ou **▼** ou utilisez le pavé numérique pour sélectionner le nombre de copies que vous souhaitez effectuer (jusqu'à 99).

5. Pour modifier la disposition, appuyez sur le bouton  **Menu** et ensuite appuyez sur **OK**. Appuyez sur **▲** ou **▼** pour sélectionner **Marge** pour laisser une petite bordure autour de l'image ou **Ss marges** pour agrandir l'image jusqu'aux bords du papier (l'image pourrait être légèrement rognée) et ensuite appuyez sur **OK**.



6. Pour modifier d'autres paramètres d'impression, appuyez sur ▲ ou ▼ pour sélectionner le paramètre que vous souhaitez modifier et appuyez sur OK. Appuyez sur ▲ ou ▼ pour sélectionner une option, et ensuite appuyez sur OK.
7. Lorsque vous avez terminé, appuyez sur le bouton ☰ Menu pour quitter le menu des paramètres.
8. Appuyez sur les boutons ◇ N&B ou ◇ Couleur pour lancer la copie. Pour annuler la copie, appuyez sur le bouton ⏻ Arrêter/Effacer.

Remarque : Ne tirez pas sur le papier lors de l'impression, il sera éjecté automatiquement.

Télécopie d'un document

Votre appareil vous permet d'envoyer des télécopies en composant des numéros ou en sélectionnant des entrées depuis une liste de composition abrégée ou en utilisant les boutons de composition avec accès direct. En utilisant le chargeur automatique de documents, vous pouvez télécopier jusqu'à 30 pages à la fois.

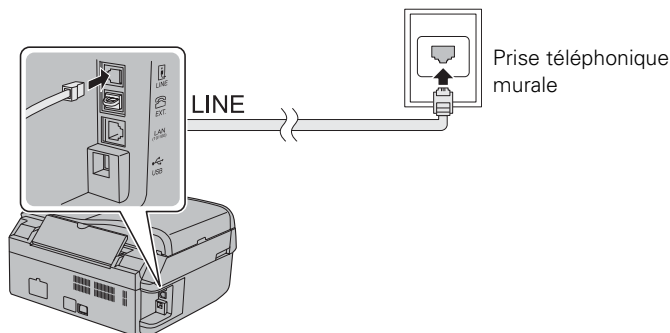
Remarque : Sous Windows, vous pouvez aussi envoyer une télécopie à partir de votre ordinateur en utilisant Epson FAX Utility (Utilitaire Epson FAX), voyez la page 33 pour obtenir plus de détails.

Pour plus d'information sur la télécopie et les réglages de télécopie, consultez le *Centre d'information Epson* électronique.

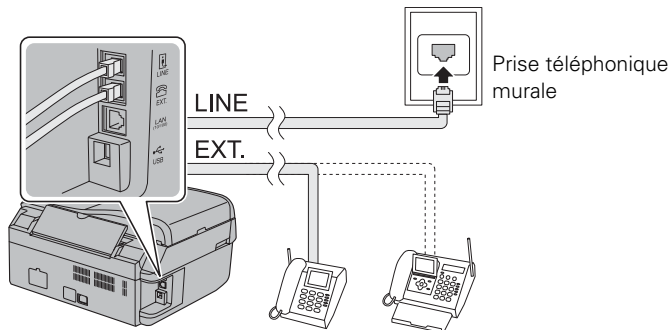
Connexion d'un téléphone ou d'un répondeur

1. Branchez une extrémité du câble téléphonique dans la prise murale, puis branchez l'autre dans la prise LINE située au dos de l'appareil.

Remarque : Si vous connectez l'appareil à une ligne d'abonné numérique DSL, vous devez brancher un filtre DSL à la prise murale, sinon il vous sera impossible d'utiliser le télécopieur ou le téléphone tel que décrit ci-dessous. Communiquez avec votre fournisseur DSL pour obtenir le filtre qu'il vous faut.



2. Pour utiliser un téléphone ou un répondeur, il vous faudra un second câble téléphonique. Branchez une extrémité du câble au téléphone ou au répondeur, puis branchez l'autre extrémité dans le port **EXT.** situé au dos de l'appareil.



Si votre répondeur est configuré pour répondre après quatre sonneries, vous pouvez régler l'appareil pour qu'il réponde à la cinquième sonnerie ou plus:

1. Appuyez sur le bouton **Fax** et ensuite, appuyez sur le bouton **Menu**.
2. Appuyez sur ou pour sélectionner **Param fax**, puis appuyez sur **OK**.
3. Appuyez sur ou pour sélectionner **Communication**, puis appuyez sur **OK**.
4. Appuyez sur ou pour sélectionner **Sonner. avt rép**, puis appuyez sur **OK**.
5. Appuyez sur ou ou utilisez le pavé numérique pour sélectionner le nombre de sonneries et appuyez sur **OK**. Sélectionnez un chiffre supérieur au nombre de sonneries requises avant que le répondeur ne se mette en marche.
6. Appuyez sur le bouton **Menu** pour quitter le menu des paramètres de télécopie.

En mode de réponse automatique, si l'appel entrant est une télécopie et que vous ou votre répondeur répondez, l'appareil reçoit automatiquement la transmission. Si l'appel entrant est une personne, le téléphone peut être utilisé comme d'habitude ou un message peut être laissé sur votre répondeur.

Remarque : Un téléphone ou répondeur doit être raccordé au port **EXT.** pour que l'appareil puisse détecter une télécopie entrante lorsque vous répondez au téléphone. Si vous répondez au téléphone sans avoir un téléphone ou un répondeur branché au port **EXT.** et qu'il y a une télécopie entrante, vous perdrez la communication en raccrochant la ligne, et l'appareil WorkForce 310 Series ne pourra recevoir la télécopie.

Configuration des fonctions de télécopie

Avant d'envoyer des télécopies, vous devez créer une en-tête de télécopie et sélectionner vos préférences.




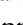
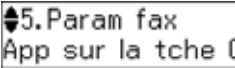
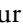

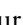
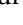
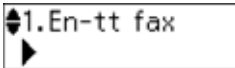
Remarque : Pour modifier d'autres paramètres, imprimer des rapports de télécopie ou configurer des fonctions en utilisant l'utilitaire Epson FAX (seulement sous Windows), voyez le *Centre d'information Epson* électronique.

Saisie de l'information de l'en-tête de télécopie

Vous devriez inscrire votre nom et votre numéro de téléphone dans l'en-tête avant d'envoyer des télécopies afin que vos destinataires puissent déterminer la source de la transmission.

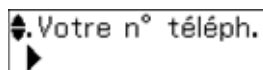
Remarque : Si vous laissez l'appareil WorkForce 310 Series débranché pour une longue période de temps, la date et l'heure pourraient être effacées. Voyez l'affiche *Point de départ* ou le *Centre d'information Epson* électronique pour obtenir des instructions sur la configuration de la date et de l'heure.

Saisie du nom de l'expéditeur

1. Appuyez sur le bouton  Fax et ensuite, appuyez sur le bouton  Menu.
2. Appuyez sur  ou  pour sélectionner Param fax, puis appuyez sur OK. 
3. Appuyez sur  ou , pour sélectionner En-tt, ensuite appuyez sur OK.
4. Appuyez sur  ou  pour sélectionner En-tt fax, et ensuite appuyez sur OK. 
5. Servez-vous du pavé numérique pour saisir le nom de l'expéditeur et les autres renseignements de l'en-tête (voyez la page 28). Vous pouvez entrer jusqu'à 40 chiffres.
6. Lorsque vous avez terminé, appuyez sur OK pour retourner à l'écran de l'en-tête.

Saisie de votre numéro de téléphone

1. À partir de l'écran de l'en-tête, appuyez sur ▲ ou ▼ pour sélectionner **Votre n° téléph.**, ensuite appuyez sur OK. L'écran de saisie du numéro de téléphone s'affiche.
2. Servez-vous du pavé numérique pour saisir votre numéro de téléphone (voir ci-dessous). Vous pouvez entrer jusqu'à 20 chiffres.
3. Lorsque vous avez terminé, appuyez sur OK pour retourner à l'écran du numéro de téléphone.
4. Appuyez sur le bouton ☰ Menu pour quitter le menu des paramètres de télécopie.



Utilisation du pavé numérique pour la saisie de chiffres et de caractères

Lorsque vous entrez des numéros de téléphone et du texte en mode Fax, suivez les directives suivantes :

- Pour déplacer le curseur, ajouter une espace ou supprimer un caractère :



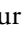

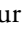

| Bouton | Fonction |
|---|---|
| ◀ ou ▶ | Permet de déplacer le curseur vers la gauche ou la droite. |
| Réponse auto/Espacement | Permet d'insérer une espace et de déplacer le curseur vers la droite d'un caractère. |
| Comp. abrégée/Comp. de groupe/Espace. arrière | Permet de supprimer un caractère et de déplacer le curseur vers la gauche d'une espace. |

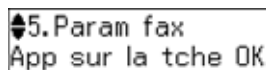
- Pour entrer un numéro de télécopieur, utilisez le pavé numérique. Appuyez sur **Recomposer/Pause** pour insérer un symbole de pause (–) lorsqu'une courte pause est requise pendant la composition. Utilisez le bouton # pour insérer le symbole + lorsque vous saisissez un numéro de téléphone en format de composition international.
- Pour saisir des caractères, appuyez sur le pavé numérique plusieurs fois pour passer des lettres majuscules aux lettres minuscules ou aux chiffres.

Appuyez sur **1 symb** pour saisir ces caractères spéciaux : ! # % & ' () * + , - . / : ; = ? @ ~

Sélection des paramètres de numérisation et d'impression pour la télécopie

Utilisez ces paramètres pour régler la qualité d'image des télécopies entrantes et sortantes, sélectionner le format de papier chargé dans l'appareil WorkForce 310 Series, choisir la taille des télécopies à l'impression et configurer les rapports.

- Appuyez sur le bouton  Fax et ensuite, appuyez sur le bouton  Menu.
- Appuyez sur  ou  pour sélectionner Param fax, puis appuyez sur OK.
- Appuyez sur  ou  pour sélectionner Conf Num & impr, puis appuyez sur OK.
- Réglez les paramètres suivants :





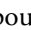
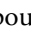
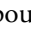
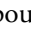
| Paramètre et options | Description |
|------------------------|--|
| Résolution | Permet de régler la résolution de numérisation et la qualité d'impression des télécopies entrantes et sortantes. Sélectionnez Fin pour le texte de petite taille ou les dessins au trait détaillés, Photo pour les photographies ou Standard pour les télécopies simples. |
| Contr. | Permet de régler le contraste pour la numérisation et l'impression. Les valeurs positives rendent l'image plus foncée, tandis que les valeurs négatives rendent l'image plus pâle. |
| Taille pap | Indique le format du papier chargé dans l'appareil WorkForce 310 Series. |
| Réduction auto | Indique si les télécopies de grande taille seront réduites pour tenir sur le format de papier sélectionné (On [Activé]) ou si elles seront imprimées selon leur taille d'origine sur plusieurs feuilles de papier (Non [Désactivé]). |
| Dernier rapport trans. | Indique si l'appareil WorkForce 310 Series imprime un rapport pour la dernière transmission. Sélectionnez Non pour désactiver l'impression de rapports, Si err. pour imprimer des rapports uniquement en cas d'erreur ou À l'env. pour imprimer un rapport après chaque transmission. |

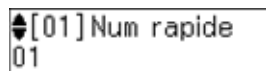
Configuration de votre liste de composition abrégée

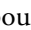
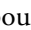
Pour accélérer la télécopie, vous pouvez créer une liste de composition abrégée de numéro de télécopieurs. Vous pouvez aussi créer une liste de composition de groupe qui envoie automatiquement le même message à plusieurs numéros de composition rapide (consultez le *Centre d'information Epson* électronique pour plus de détails).

Vous pouvez créer jusqu'à 60 entrées de composition de groupe et composition abrégée combinées, ajouter des noms afin d'identifier les destinataires et imprimer une liste pour fin de référence (voyez la page 31).

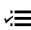
Création d'une liste de composition abrégée

1. Appuyez sur le bouton  Fax et ensuite, appuyez sur le bouton  Menu.
2. Appuyez sur  ou  pour sélectionner Param fax, puis appuyez sur OK.
3. Appuyez sur  ou  pour sélectionner Conf Num rapide, puis appuyez sur OK.





4. Appuyez sur  ou  pour sélectionner Créer, ensuite appuyez sur OK. Les entrées disponibles s'affichent.

Remarque : Pour modifier ou supprimer une entrée se trouvant dans une liste existant déjà, sélectionnez plutôt **Mod.** ou **Suppr.**

5. Sélectionnez ou saisissez le numéro correspondant à l'entrée de composition rapide à ajouter, puis appuyez sur OK.
6. Servez-vous du pavé numérique pour saisir le numéro de télécopie (voyez la page 28) et ensuite appuyez sur OK.
7. Utilisez le pavé numérique pour saisir un nom (voyez la page 28) servant à identifier l'entrée de composition abrégée, puis appuyez sur OK. Vous retournez au menu Créer.
8. Pour ajouter une nouvelle entrée de composition abrégée, sélectionnez OK et répétez les étapes 4 à 7 ci-dessus.
9. Appuyez sur le bouton  Menu pour quitter le menu des paramètres de télécopie.


Impression de votre liste de composition abrégée

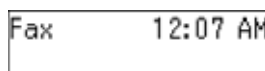
1. Appuyez sur le bouton  Fax et ensuite, appuyez sur Menu.
2. Appuyez sur ▲ ou ▼ pour sélectionner Param fax, puis appuyez sur OK.
3. Appuyez sur ▲ ou ▼ pour sélectionner Impr. rap., puis appuyez sur OK.
4. Appuyez sur ▲ ou ▼ pour sélectionner Num rapide, puis appuyez sur le bouton  Couleur.

Envoi d'une télécopie depuis le panneau de commande

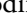


Vous pouvez envoyer une télécopie en entrant manuellement un numéro de télécopieur, tel que décrit ci-dessous.

Remarque : Sous Windows, vous pouvez envoyer une télécopie à partir de votre ordinateur en utilisant l'utilitaire Epson FAX, voyez la page 33 pour obtenir plus de détails.

1. Placez votre document original sur la vitre d'exposition (voyez la page 19).
2. Appuyez sur le bouton  Fax.
3. Servez-vous du pavé numérique pour saisir manuellement le numéro de télécopieur. Vous pouvez entrer jusqu'à 64 chiffres.



Remarque : Pour composer le numéro en utilisant votre téléphone, en recomposant ou en le sélectionnant à partir de la liste de composition abrégée, consultez la page 32.

4. Pour modifier les réglages de résolution, de contraste ou de transmission, appuyez sur  Menu et sélectionner les réglages selon vos besoins.
5. Appuyez sur le bouton  N&B ou  Couleur pour envoyer votre télécopie.

Remarque : Si le télécopieur du destinataire n'imprime qu'en noir et blanc, vos données de télécopie sont automatiquement transmises en noir et blanc même si vous sélectionnez la couleur.


- Si vous numérisez avec le chargeur automatique de documents, votre document sera automatiquement numérisé et télécopié.

- Si vous numérisiez depuis la vitre d'exposition, l'écran suivant s'affiche après numérisation de la première page :

Ajouter une autre
1:Oui 2:Non

Pour transmettre des pages supplémentaires, placez votre original sur la vitre d'exposition ou dans le chargeur automatique de documents. Appuyez ensuite sur **1** pour continuer. Si vous n'avez pas besoin de transmettre de pages supplémentaires, appuyez sur **2**. Votre document est transmis.

- Si la ligne du numéro de télécopieur est occupée, vous verrez un message de recomposition et l'appareil WorkForce 310 Series recomposer le numéro après une minute. Pour recomposer immédiatement, appuyez sur **Recomposer/Pause**.

Pour annuler la télécopie, appuyez sur le bouton  **Arrêter/Effacer** en tout temps.

Autres façons de composer un numéro de télécopieur

En plus de la transmission manuelle, il y a d'autres façons de saisir un numéro de télécopieur.

- Appuyez sur **Recomposer/Pause** pour recomposer le dernier numéro de télécopieur utilisé. Le dernier numéro de télécopieur utilisé s'affiche à l'écran.
- Appuyez sur **Comp. abrégée/Comp. de groupe/Espace. arrière** pour sélectionner des entrées depuis une liste de composition abrégée/composition de groupe. Sélectionnez ou saisissez le numéro correspondant à l'entrée de composition abrégée/de groupe à utiliser, puis appuyez sur **OK**. Appuyez sur **1** pour entrer un autre numéro de téléphone, appuyez sur **2** pour continuer selon la sélection effectuée.
- Appuyez sur le bouton de composition à accès direct pour sélectionner l'une des cinq premières entrées de composition abrégée/de groupe, et ensuite appuyez sur **OK**. Appuyez sur **1** pour entrer un autre numéro de téléphone, appuyez sur **2** pour continuer selon la sélection effectuée.

Autre numéro de fa
1:Oui 2:Non

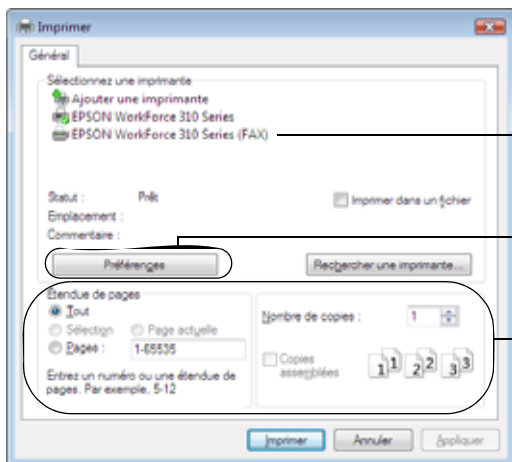
- Si vous avez connecté un téléphone à l'appareil WorkForce 310 Series, composez le numéro à partir du téléphone. Appuyez sur 1 pour confirmer votre sélection.

Fax prêt.
1 : Env 2 : Rec

Remarque : Ne raccrochez pas le téléphone avant le début de la transmission de la télécopie.

Transmission d'une télécopie sous Windows

1. Ouvrez le fichier que vous souhaitez télécopier, ouvrez le menu **Fichier** et sélectionnez **Imprimer**.



Sélectionnez EPSON WorkForce 310 Series (FAX).

Cliquez ici pour sélectionner les réglages d'impression de télécopie.

Sélection des paramètres d'impression selon vos besoins.

2. Sélectionnez EPSON WorkForce 310 Series (FAX).
3. Pour modifier les réglages de Taille du papier, d'Orientation, de Qualité image et de Densité des caractères, puis cliquez sur le bouton **Préférences** ou **Propriétés**.

Remarque : Si un bouton **Configuration**, **Imprimante** ou **Options** s'affiche, cliquez dessus. Puis, cliquez sur **Préférences** ou **Propriétés** dans la fenêtre suivante.

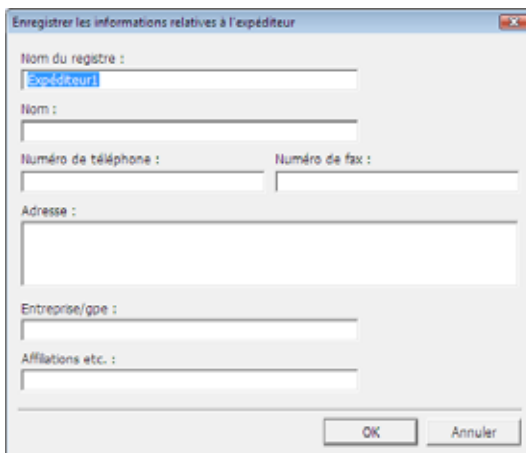
Pour obtenir de plus amples renseignements sur la sélection des réglages de l'impression de télécopie, cliquez sur **Aide**.

4. Sélectionnez l'Étendue de pages, selon vos besoins. (Laissez le Nombre de copies à un.)

Remarque : Vous pouvez télécopier jusqu'à 100 pages, cela inclut le bordereau de télécopie.

5. Cliquez sur **Imprimer**.

Si vous envoyez une télécopie pour la première fois, une fenêtre comme celle-ci s'affiche :



Entrez l'information de l'expéditeur afin que les destinataires puissent identifier la source de la télécopie. Cliquez ensuite sur **OK** pour enregistrer l'information de l'expéditeur.

6. Ajoutez un bordereau de télécopie, ajoutez un numéro de télécopieur ou configurez un répertoire téléphonique de numéros pour usage ultérieur, et ensuite cliquez sur **Suivant**.

Remarque : Pour plus de détails sur l'utilisation de l'utilitaire Epson FAX, cliquez sur **Aide**.

7. Si vous avez ajouté un bordereau à votre télécopie, sélectionnez un type de bordereau, entrez le sujet et commentaire, et ensuite cliquez sur **Suivant**.
8. Cliquez sur **Suivant** pour transmettre votre télécopie.

Réception de télécopies

Avant de recevoir des télécopies, n'oubliez pas de charger du papier ordinaire et de sélectionner le paramètre **Taille pap** correspondant au papier chargé dans l'appareil (voyez « Sélection des paramètres de numérisation et d'impression pour la télécopie » à la page 29). Si les pages de la télécopie entrante sont plus grandes que le papier chargé, la taille de la télécopie sera réduite pour tenir sur le papier chargé ou s'imprimera sur plusieurs pages, selon le paramètre **Réduction auto**.

Si vous manquez de papier pendant l'impression, le message d'erreur **Fin pap.** (Fin du papier) s'affiche à l'écran. Chargez du papier supplémentaire et appuyez sur le bouton **OK** pour poursuivre.

Pour recevoir des télécopies automatiquement, assurez-vous que le témoin **Réponse auto** est allumé. Appuyez sur le bouton **Réponse auto/Espacement**, ensuite appuyez sur **OK**.

Remarque : Pour régler le nombre de sonneries avant que l'appareil réponde, voyez la page 26.



Pour recevoir manuellement des télécopies, désactivez le témoin **Réponse auto** et suivez ces étapes :

1. Lorsque votre téléphone sonne, décrochez-le. L'écran ci-après s'affiche :

Fax prêt.
1 : Env 2 : Rec

2. Appuyez sur **2** pour recevoir.
3. Pour recevoir la transmission de la télécopie, appuyez sur **1** à l'écran suivant.
4. Une fois que toutes les pages ont été reçues, l'écran ci-dessus s'affichera. Raccrochez le téléphone.
5. Appuyez sur **OK** pour imprimer la télécopie.

Impression depuis un ordinateur

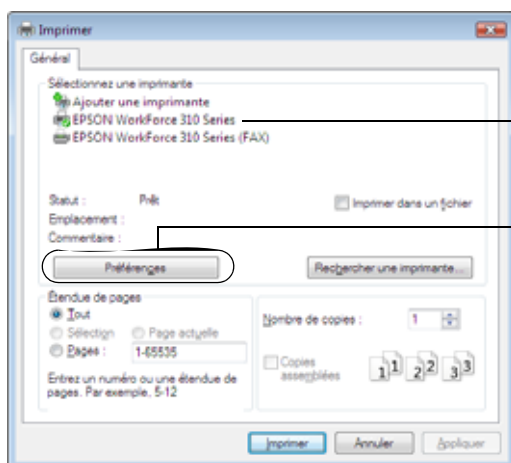
Ce chapitre décrit les étapes de base pour l'impression d'une photo ou d'un document stocké sur votre ordinateur Windows ou Macintosh. Pour des instructions détaillées sur l'impression, consultez le *Centre d'information Epson* électronique.

Avant de commencer, assurez-vous que l'appareil est bien raccordé à l'ordinateur et que les logiciels ont été installés selon les directives de l'affiche *Point de départ*.

Astuce : Vérifiez régulièrement s'il existe des mises à jour des logiciels de l'appareil WorkForce 310 Series. Voyez « Mise à jour des logiciels » à la page 54 pour les directives.

Impression sous Windows

1. Ouvrez une photo ou un document dans un programme d'impression, ouvrez le menu Fichier et sélectionnez Imprimer.



Sélectionnez EPSON WorkForce 310 Series.

Cliquez ici pour ouvrir le logiciel d'impression.

2. Sélectionnez **EPSON WorkForce 310 Series**, cliquez sur le bouton **Préférences** ou **Propriétés**.

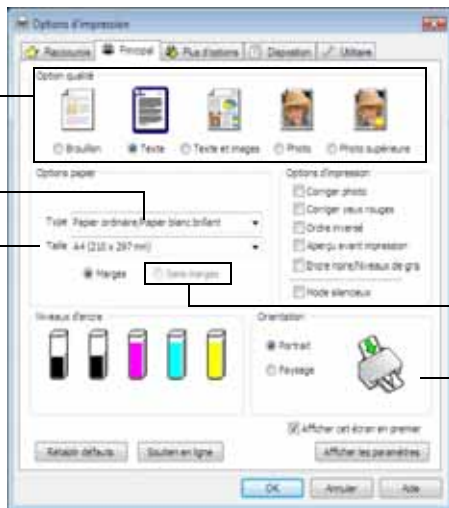
Remarque : Si un bouton **Configuration**, **Imprimante** ou **Options** s'affiche, cliquez dessus. Puis, cliquez sur **Préférences** ou **Propriétés** dans la fenêtre suivante.

3. Dans l'onglet **Principal**, sélectionnez les paramètres d'impression de base. Sélectionnez toujours le paramètre **Type** qui convient au papier que vous utilisez (voyez la page 42).

Sélectionnez le type de document à imprimer (choisissez **Photo** ou **Photo supérieure** pour les photos).

Sélectionnez le **Type** de support.

Sélectionnez la **Taille** du support.



Cliquez ici pour les photos sans marges.

Sélectionnez l'orientation de votre document ou image.

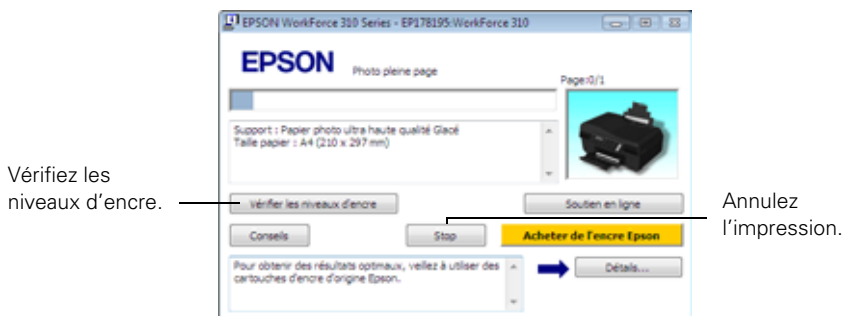
Astuce : Pour un accès rapide aux réglages les plus communs, cliquez sur l'onglet **Raccourcis** et sélectionnez les présélections. Vous pouvez créer vos propres présélections en cliquant sur le bouton **Enregistrer** de l'onglet **Plus d'options**.

4. Pour réduire ou augmenter la taille du tirage ou effectuer une impression recto verso, cliquez sur l'onglet **Disposition** et sélectionnez vos réglages.
5. Pour d'autres options d'impression, cliquez sur l'onglet **Plus d'options**.

Remarque : Pour obtenir de plus amples renseignements sur la sélection des réglages de l'impression, cliquez sur **Aide**.

6. Cliquez sur **OK** pour enregistrer vos paramètres.

7. Cliquez sur **OK** ou **Imprimer** pour lancer l'impression. La fenêtre suivante s'affiche et indique la progression de votre travail d'impression.

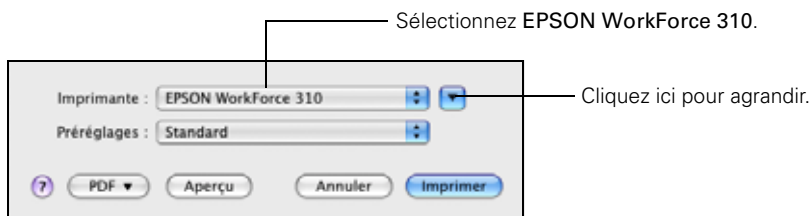


Impression sous Macintosh

Voyez la section ci-dessous pour votre système d'exploitation.

Mac OS® X 10.5

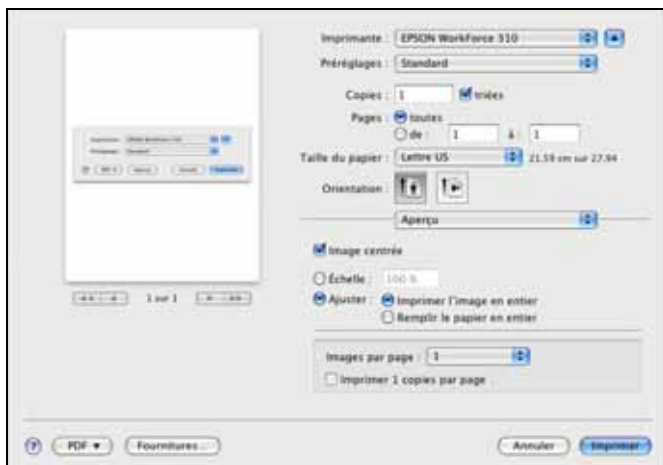
1. Ouvrez une photo ou un document dans un programme d'impression, ouvrez le menu **Fichier** et sélectionnez **Imprimer**.
2. Sélectionnez **EPSON WorkForce 310** comme paramètre **Imprimante**.



3. Cliquez sur la flèche pour agrandir la fenêtre **Imprimer**, au besoin.

4. Sélectionnez les paramètres de copie et page de base. Pour imprimer une photo sans marges, sélectionnez un paramètre de **Taille du papier** avec une option **bac feuille à feuille - sans marges**.

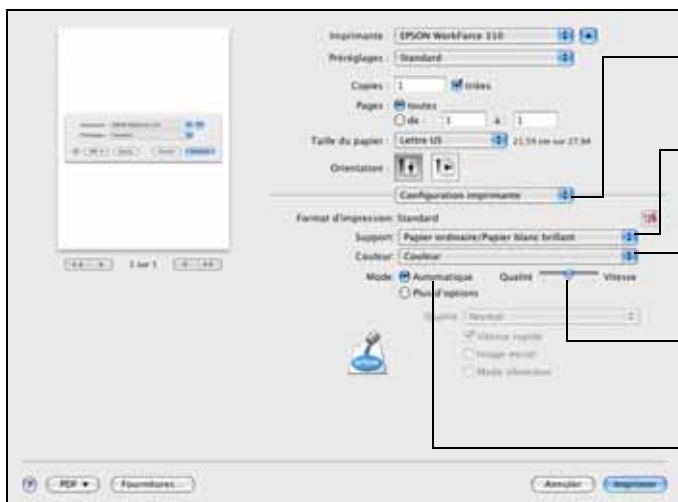
Remarque : Si le paramètre que vous désirez sélectionner n'est pas affiché, (par exemple, **Échelle**), vérifiez s'il se trouve dans votre application avant d'imprimer. Ou vérifiez si ce paramètre est disponible parmi ceux offerts pour votre application dans le bas de cette fenêtre. (Si vous imprimez une photo depuis Aperçu, vous voyez les paramètres de l'application illustrés ci-dessus.)



Paramètres de copie et page

Paramètres de l'application

5. Sélectionnez **Configuration imprimante** depuis le menu déroulant et effectuez les réglages d'impression suivants :




Sélectionnez **Configuration Imprimante**.

Sélectionnez le paramètre **Support** (voyez la page 42).

Sélectionnez l'encre **Couleur** ou **Noir/ Niveaux de gris**.

Sélectionnez une qualité supérieure ou une impression plus rapide (le cas échéant).

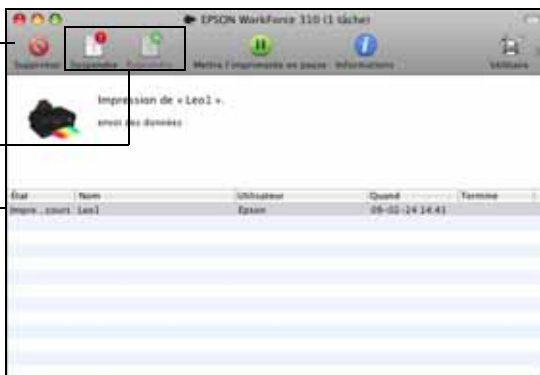
Sélectionnez le mode **Automatique**.

6. Choisissez les autres options d'impression dont vous avez besoin depuis le menu contextuel. Consultez le *Centre d'information Epson* électronique pour plus de détails.
7. Cliquez sur **Imprimer**.
8. Pour suivre la progression du travail d'impression, cliquez sur  l'icône de l'imprimante sur le dock.

Annulez
l'impression.

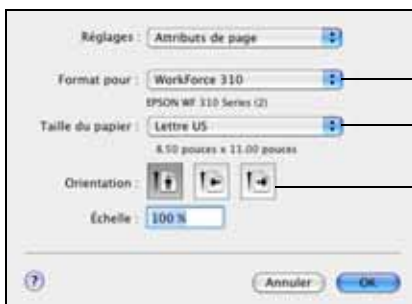
Interrompez ou
poursuivez
l'impression.

Sélectionnez le
travail d'impression.



Mac OS X 10.3 à 10.4

1. Ouvrez une photo ou un document dans un programme d'impression, ouvrez le menu **Fichier** et sélectionnez **Format d'impression**.
2. Sélectionnez les réglages de page de base suivants. Pour l'impression sans marges, sélectionnez un paramètre de **Taille du papier** avec une option **bac feuille à feuille - sans marges**.



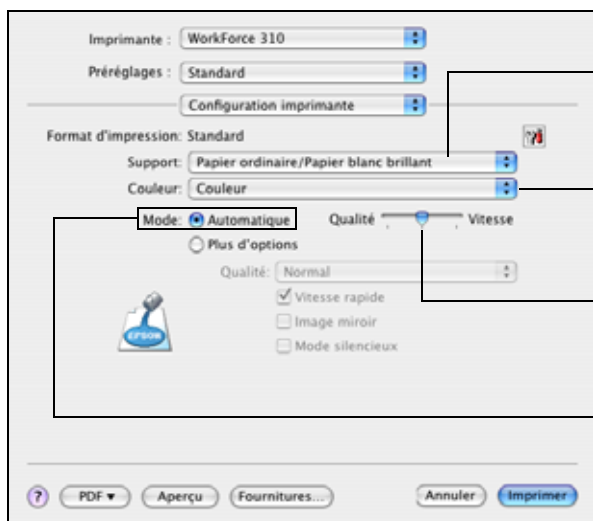
Sélectionnez **WorkForce 310**.

Sélectionnez le paramètre **Taille du papier**.

Sélectionnez l'orientation de votre document ou image.

3. Cliquez sur **OK**.
4. Ouvrez le menu **Fichier** et sélectionnez **Imprimer**.

5. Sélectionnez **WorkForce 310**, choisissez **Configuration imprimante** à partir du menu contextuel et effectuez les réglages d'impression suivants :



Sélectionnez le paramètre **Support** (voyez la page 42).

Sélectionnez l'encre **Couleur** ou **Noir/Niveaux de gris**.

Sélectionnez une qualité supérieure ou une impression plus rapide (le cas échéant).



Sélectionnez le mode **Automatique**.

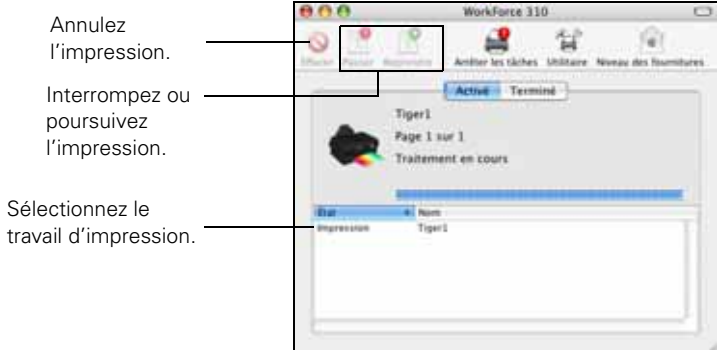
Remarque : Dans certains programmes, vous pourriez avoir besoin de sélectionner **Plus d'options** avant de pouvoir sélectionner **Configuration imprimante**. Pour de plus amples renseignements sur les paramètres d'impression, cliquez sur le bouton ?.

6. Choisissez les autres options d'impression dont vous avez besoin depuis le menu contextuel. Consultez le *Centre d'information Epson* électronique pour plus de détails.
7. Cliquez sur le bouton **Plus d'options** pour effectuer d'autres réglages.

Remarque : Pour de plus amples renseignements sur les paramètres avancés, cliquez sur le bouton ?.

8. Cliquez sur **Imprimer**.

9. Pour suivre la progression de votre travail d'impression, cliquez sur l'icône d'imprimante  lorsqu'elle s'affiche sur le dock (ou cliquez sur l'icône  du Centre d'impression et double-cliquez sur **WorkForce 310** à l'écran suivant).



Sélection du type de papier correct

Sélectionnez le paramètre **Type** (voyez la page 37) ou **Support** (voyez la page 41) qui convient dans le logiciel d'impression afin que l'encre soit répartie de façon appropriée.

| Pour ce papier/support | Sélectionnez ce paramètre |
|---|--|
| Papier ordinaire Papier blanc brillant Epson Papier pour présentation – Mat Epson | Papier ordinaire/Papier blanc brillant |
| Papier photo ultra haute qualité – Glacé Epson | Papier photo ultra haute qualité Glacé |
| Papier photo haute qualité – Glacé Epson | Papier photo haute qualité Glacé |
| Papier photo – Glacé Epson | Papier photo Glacé |
| Papier photo haute qualité – Semi-glacé Epson | Papier photo haute qualité Semi-glacé |

| Pour ce papier/support | Sélectionnez ce paramètre |
|--|--|
| Papier pour présentation haute qualité – Mat Epson Papier pour présentation haute qualité – Mat recto verso Epson Feuilles autocollantes de qualité photo Epson Papier décalque au fer chaud transférable à froid Epson | Papier pour présentation haute qualité Mat |
| Enveloppes | Enveloppe |

Numérisation d'une photo ou d'un document

Vous pouvez utiliser l'appareil Epson WorkForce 310 Series pour numériser des documents et des photos originales et les enregistrer comme fichiers numériques sur votre ordinateur ou autre périphérique.

Le logiciel Epson Scan offre trois modes de numérisation :

- Le **Mode bureautique** permet d'obtenir un aperçu de votre image et de numériser des documents composés de texte.
- Le **Mode loisirs** permet de prévisualiser l'image et offre des options prédéfinies pour la numérisation.
- Le **Mode professionnel** permet de prévisualiser votre image et offre une foule d'outils.

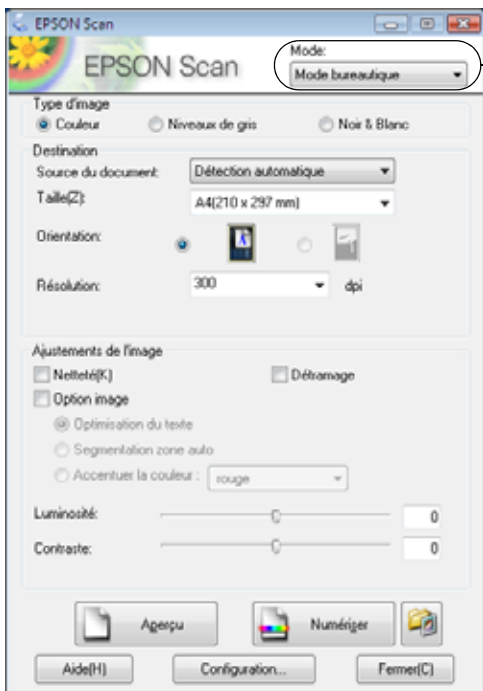
Remarque : Pour des instructions détaillées sur la numérisation, consultez le *Centre d'information Epson* électronique.

Numérisation de base

Vous pouvez numériser depuis n'importe quelle application conforme TWAIN à l'aide d'Epson Scan. Vous pouvez aussi lancer Epson Scan directement depuis votre ordinateur et sauvegarder votre image sous forme de fichier.

1. Ouvrez le capot et placez votre original face vers le bas sur la vitre d'exposition, dans le coin avant droit, tel qu'illustré à la page 19.
2. Fermez le capot délicatement afin de ne pas déplacer l'original.
3. Effectuez l'une des étapes suivantes pour lancer Epson Scan :
 - **Windows :**
Double-cliquez sur l'icône EPSON Scan sur le bureau.
 - **Macintosh :**
Double-cliquez sur EPSON Scan dans le dossier Applications.

- Si vous numérisez à partir d'une application, lancez cette dernière. Ouvrez ensuite le menu Fichier et sélectionnez **Importation** ou **Acquérir**, puis sélectionnez **EPSON WorkForce 310/TX510**.
- 4. Epson Scan s'ouvre en Mode bureautique la première fois que vous l'utilisez. (Vous pouvez changer le mode de numérisation à l'aide du sélecteur de mode dans le coin supérieur droit de la fenêtre.)



Cliquez ici pour modifier le mode de numérisation.

Remarque : Il n'est pas possible d'utiliser le chargeur automatique de documents avec le Mode loisirs.

- 5. Cliquez sur **Numériser**.

L'image est numérisée et son icône s'affiche dans l'explorateur Windows Explorer ou le Macintosh Finder.

Numérisation de pages multiples

Vous pouvez numériser un document et le sauvegarder sur votre ordinateur en format PDF ou autre. Avec le chargeur automatique de documents, vous pouvez numériser jusqu'à 30 pages à la fois.

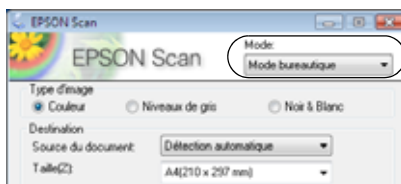
1. Placez votre document dans le chargeur automatique de documents (voyez la page 20).

2. Lancez Epson Scan (voyez la page 44).

3. Sélectionnez le **Mode bureautique** dans le coin supérieur droit.

4. Sélection du **Type d'image**.

5. Sélectionnez **Détection automatique** ou **Chargeur** (chargeur automatique de documents) comme paramètre Source du document.



6. Sélectionnez la **Taille** des originaux.

7. Sélectionnez la **Résolution** pour la numérisation selon l'utilisation prévue de l'image numérisée :

- Envoi par courriel, affichage sur un écran d'ordinateur ou affichage sur le Web : 96 à 150 ppp
- Impression ou conversion en texte modifiable (ROC) : 300 ppp
- Télécopieur : 200 ppp

8. Cliquez sur le bouton **Aperçu** pour numériser et éjecter la première page. Remplacez la page par-dessus les autres et rechargez-les dans le chargeur.

9. Au besoin, tracez un rectangle de sélection (ou boîte) autour de la zone à numériser dans la fenêtre d'Aperçu. Réglez la qualité d'image, au besoin.

10. Cliquez sur **Numériser**.

11. Sélectionnez le nom, l'emplacement et le format de fichier de votre image numérisée (tel que PDF), puis cliquez sur **OK**.








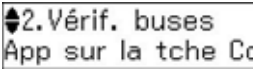
L'image est numérisée et son icône s'affiche dans l'explorateur Windows Explorer ou le Macintosh Finder.

Entretien de l'appareil

Suivez les instructions de ce chapitre pour vérifier et nettoyer les buses de la tête d'impression et pour remplacer les cartouches d'encre. Pour aligner la tête d'impression, au besoin, consultez le *Centre d'information Epson* électronique.

Vérification des buses de la tête d'impression

Si vos tirages sont estompés ou présentent des vides, il se peut que les buses de la tête d'impression soient bouchées ou que le niveau d'encre soit faible dans l'une ou plusieurs des cartouches. Suivez les étapes ci-après pour vérifier les buses de la tête d'impression.

1. Chargez du papier ordinaire de format lettre dans l'alimenteur.
2. Appuyez la touche  **Copie** et ensuite, appuyez sur le bouton  **Menu**.
3. Appuyez sur  ou  pour sélectionner **Maintenance**, puis appuyez sur **OK**.
4. Appuyez sur  ou  pour sélectionner **Vérif. buses**, puis appuyez sur le bouton  **Couleur**.
5. Vérifiez le motif de test imprimé afin de déterminer s'il y a des écarts dans les lignes.



Les buses sont propres.



Les buses ont besoin d'être nettoyées.

Remarque : Si Réponse auto n'est pas activé, appuyez sur **OK** pour poursuivre l'impression.








6. Si le motif ne présente aucun écart, la tête d'impression est propre et vous pouvez continuer à imprimer.

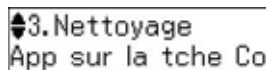
Si le motif est estompé ou présente des écarts, nettoyez la tête d'impression. Voyez la page 48 pour les détails.

Nettoyage de la tête d'impression

Si la qualité d'impression s'est dégradée et que le motif de test indique que les buses sont bouchées, vous devez nettoyer la tête d'impression. N'exécutez un nettoyage de la tête d'impression que si la qualité d'impression se dégrade, car le processus consomme de l'encre.

Remarque : Vous ne pouvez pas nettoyer la tête d'impression lorsque l'une des cartouches d'encre est épuisée et, parfois même, lorsqu'une cartouche est faible. Vous devez d'abord remplacer la cartouche (voyez la page 51).

1. Chargez du papier ordinaire de format lettre dans l'alimenteur.
2. Appuyez la touche  **Copie** et ensuite, appuyez sur le bouton  **Menu**.
3. Appuyez sur  ou  pour sélectionner **Maintenance**, puis appuyez sur **OK**.
4. Appuyez sur  ou  pour sélectionner **Nettoyage**, puis appuyez sur le bouton  **Couleur**.



Le nettoyage dure environ 1 minute. Lorsque le nettoyage est terminé, vous verrez un message apparaître à l'écran.

Mise en garde : N'éteignez jamais l'appareil pendant un cycle de nettoyage, car vous risquez de l'endommager.

5. Appuyez sur **1** pour terminer ou sur **2** pour exécuter une vérification des buses et confirmer que la tête d'impression est propre.







Remarque : Si vous ne remarquez aucune amélioration après quatre nettoyages, éteignez l'appareil WorkForce 310 Series et attendez au moins six heures afin que l'encre sèche puisse ramollir. Ensuite, essayez d'imprimer de nouveau. Si la qualité ne s'améliore pas, il faut peut-être remplacer l'une des cartouches. Si ces suggestions ne vous aident pas à résoudre votre problème, communiquez avec Epson tel que décrit à la page 61.

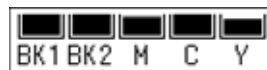
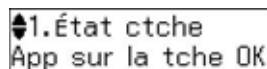
Si vous n'utilisez pas souvent l'appareil WorkForce 310 Series, il est conseillé d'imprimer quelques pages au moins une fois par mois pour maintenir une bonne qualité d'impression.

Vérification de l'état des cartouches d'encre

Vous pouvez vérifier les niveaux d'encre en tout temps au moyen de l'écran d'affichage de l'appareil WorkForce 310 Series. Pour vérifier les niveaux d'encre au moyen de votre logiciel Windows ou Macintosh, consultez les directives du *Centre d'information Epson* électronique.

Remarque : Lorsque l'une des cartouches est vide, vous ne pouvez plus imprimer ni copier, même si les autres cartouches contiennent de l'encre. Remplacez la ou les cartouches usées avant d'imprimer ou de copier.

1. Appuyez la touche  **Copie** et ensuite, appuyez sur le bouton  **Menu**.
2. Appuyez sur  ou  pour sélectionner **Maintenance**, puis appuyez sur **OK**.
3. Appuyez sur  ou  pour sélectionner **État ctche**, puis appuyez sur **OK**.
4. L'état de la cartouche s'affiche. Voyez la page 51 pour remplacer la cartouche, au besoin.



Il est possible qu'une fenêtre s'affiche à l'écran de votre ordinateur lorsque vous lancez l'impression et que le niveau d'encre d'une cartouche est faible. Cette fenêtre a la possibilité d'afficher des offres d'achat d'encre et d'autres mises à jour provenant d'un site Web Epson. Sur un ordinateur Windows branché à Internet, vous pourriez voir s'afficher une fenêtre vous demandant si vous souhaitez recevoir ces offres d'Epson la première fois que vous lancez l'impression et que le niveau d'encre d'une cartouche est faible. Cliquez sur **Accepter** ou **Refuser**.

Remarque : Pour désactiver les offres et mises à jour d'Epson, voyez les directives dans le *Centre d'information Epson* électronique.

Achat de cartouches d'encre Epson

Vous pouvez vous procurer des cartouches d'encre et du papier Epson d'origine auprès d'Epson Supplies Central à l'adresse www.epson.ca. Vous pouvez également vous procurer d'autres fournitures auprès d'un revendeur Epson autorisé. Composez le 1-800-463-7766 pour obtenir les coordonnées du revendeur le plus proche.

Procurez-vous des cartouches d'encre Epson d'origine et utilisez-les dans les six mois de leur installation et avant la date d'expiration figurant sur l'emballage. Lorsque vous achetez des cartouches neuves, recherchez les numéros de cartouche d'encre Epson suivants :

| Couleur d'encre | Capacité standard | Capacité élevée |
|-----------------|-------------------|-----------------|
| Noir | 69 | 68 |
| Cyan | 69 | 68 |
| Magenta | 69 | 68 |
| Jaune | 69 | 68 |

Remarque : Nous vous recommandons d'utiliser des cartouches d'encre Epson d'origine et de pas les recharger. L'utilisation d'autres produits peut nuire à la qualité d'impression et risque d'endommager l'appareil.

Le rendement des cartouches varie considérablement selon les images imprimées, les paramètres d'impression, le type de papier, la fréquence d'utilisation et la température. Pour garantir la qualité de l'impression, la cartouche n'est pas complètement vide lorsque l'indicateur « Remplacer la cartouche » s'affiche. L'imprimante est livrée avec des cartouches pleines, et une partie de l'encre des cartouches initiales est utilisée aux fins du chargement du système de distribution d'encre.

Rangerez les cartouches d'encre dans un endroit frais et sombre. Lorsqu'elles ont été exposées au froid, laissez-les réchauffer à la température de la pièce pendant au moins 3 heures avant de les utiliser.

Remplacement des cartouches d'encre

Avant de commencer, assurez-vous d'avoir une cartouche de rechange. Installez une cartouche d'encre neuve dès que vous avez retiré une cartouche usée de l'appareil.

Mise en garde : Ouvrez les emballages des cartouches d'encre seulement quand vous êtes prêt à installer ces dernières. Les cartouches sont emballées sous vide pour maintenir leur fiabilité.

Laissez la cartouche vide en place jusqu'à ce que vous en ayez une de rechange, sinon l'encre restant dans les buses de la tête d'impression risque de sécher.

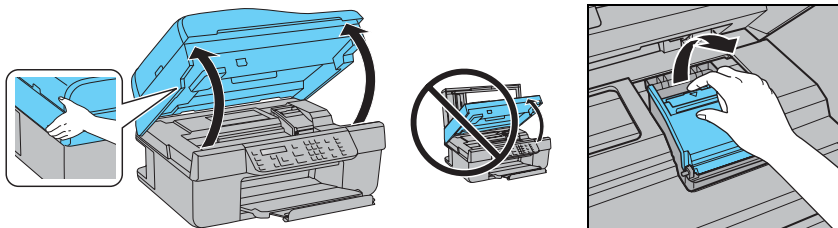
1. Mettez l'appareil WorkForce 310 Series sous tension.

Lorsqu'une cartouche est épuisée ou que son niveau d'encre est faible, un message s'affiche sur l'écran ACL de l'appareil WorkForce 310 Series indiquant la couleur de la cartouche à remplacer. Appuyez sur OK.

Vous devez rempla
App sur OK pour dé

Si vous remplacez une cartouche d'encre avant qu'un message ne s'affiche sur l'écran d'affichage de l'appareil WorkForce 310 Series, appuyez sur le bouton **◆ Copie**, puis appuyez sur le bouton **≡ Menu**, appuyez ensuite sur **▲** ou **▼** pour sélectionner **Maintenance**, puis appuyez sur **OK**. Sélectionnez **Remplacer la cartouche d'encre** et appuyez sur **OK**.

2. Ouvrez le couvercle du scanner et ensuite, ouvrez le couvercle des cartouches.



3. Pressez la languette au dos de la cartouche et tirez-la tout droit. Mettez la cartouche au rebut en prenant les précautions nécessaires. Ne démontez pas la cartouche usée et ne tentez pas de la remplir.

Avertissement : Si vous avez de l'encre sur les mains, lavez-les soigneusement avec du savon et de l'eau. Si vous recevez de l'encre dans les yeux, rincez-les immédiatement avec de l'eau. Tenez les cartouches d'encre hors de portée des enfants.

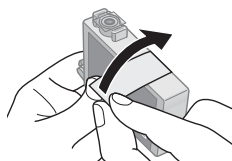


4. Avant de déballer une cartouche neuve, secouez-la quatre ou cinq fois. Retirez-la ensuite de son emballage.

Mise en garde : Ne touchez pas la puce verte sur le devant de la cartouche. Cela risque de l'endommager.

5. Retirez le ruban jaune en dessous de la cartouche d'encre.

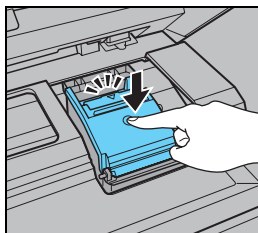
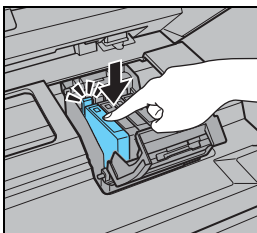
Mise en garde : Ne retirez aucune autre étiquette ni aucun ruban d'étanchéité, sinon l'encre risque de fuir.



6. Placez la nouvelle cartouche d'encre dans le support de cartouches et appuyez dessus pour l'enclencher.



7. Une fois que vous avez terminé de remplacer les cartouches, fermez le couvercle du support de cartouches et appuyez dessus pour l'enclencher.



8. Rabattez le couvercle du scanner.

9. Appuyez sur **OK** pour que le chargement d'encre débute. L'opération prend environ 2 minutes. Lorsque le chargement est terminé, vous verrez un message apparaître à l'écran.

Mise en garde : N'éteignez jamais l'appareil WorkForce 310 Series pendant le chargement de l'encre, au risque de gaspiller de l'encre. Si vous voyez un message de remplacement d'encre à l'écran, appuyez sur **OK** et appuyez fermement sur toutes les cartouches d'encre.

Une fois que vous avez retiré une cartouche faible ou épuisée, il n'est plus possible de la réinstaller et de l'utiliser.

Résolution des problèmes


En cas de problème avec l'appareil WorkForce 310 Series, vérifiez les messages de l'écran d'affichage pour en déterminer la cause.

Vous pouvez aussi consulter « Problèmes et solutions » à la page 55 pour des solutions de dépannage de base ou double-cliquer sur l'icône du *Centre d'information Epson* sur le bureau de l'ordinateur pour une aide plus détaillée.

Mise à jour des logiciels

Visitez régulièrement le site Web de soutien technique d'Epson pour voir s'il existe des mises à jour gratuites des logiciels de l'appareil Epson WorkForce 310 Series. Ouvrez le *Centre d'information Epson* électronique à l'écran et sélectionnez **Télécharger les plus récents pilotes** ou visitez le site Web de soutien technique d'Epson à l'adresse **epson.ca/support**.



Sous Windows, sélectionnez **Mise à jour du pilote** sur l'onglet **Utilitaire** dans la fenêtre des paramètres d'impression. Vous pouvez également cliquer sur  ou **Démarrer**, sélectionner **Tous les programmes** ou **Programmes**, pointer sur **EPSON**, choisir **EPSON WorkForce 310** et cliquer sur **Mise à jour du pilote**.


Témoins d'erreur

Suivez les directives de l'écran d'affichage pour résoudre la plupart des problèmes courants. Si l'un des messages d'erreur ci-dessous s'affiche, suivez les étapes présentées.

| Message à l'écran ACL | Problème et solution |
|---|---|
| Err imprim. Reportez-vous à la documentation. | Éteignez l'appareil WorkForce 310 Series, vérifiez qu'aucun papier n'est coincé à l'intérieur (voyez la page 56), puis rallumez-le. Si le problème persiste, communiquez avec Epson (voyez la page 61). |
| Err scanner Reportez-vous à la documentation. | Éteignez puis rallumez l'appareil WorkForce 310 Series. Si le problème persiste, communiquez avec Epson (voyez la page 61). |
| Tampons encre imprimante quasiment en fin de vie. Contactez l'assistance Epson. | Communiquez avec Epson pour remplacer les tampons d'encre avant la fin de leur durée utile. Lorsque les tampons d'encre sont saturés, l'imprimante cesse de fonctionner et vous devez communiquer avec Epson avant de pouvoir reprendre l'impression. |
| Tampons d'encre de l'imprimante en fin de vie. Contactez l'assistance Epson. | Communiquez avec Epson pour remplacer les tampons d'encre (voyez la page 61). |

Problèmes et solutions

Consultez les solutions suivantes lorsque des problèmes se produisent pendant l'utilisation de l'appareil WorkForce 310 Series.

Remarque : Si l'écran n'affiche que l'heure, votre appareil WorkForce 310 Series est passé en mode veille pour économiser de l'énergie. Appuyez sur n'importe quel bouton (sauf le bouton  **Marche**) pour quitter le mode veille.


Problèmes d'impression et de copie

- Assurez-vous de charger le papier face d'impression vers le haut (habituellement la face la plus blanche ou la plus brillante). Chargez le petit côté en premier contre le côté droit. Ne chargez pas de support au-dessus de la flèche du guide-papier.
- Assurez-vous que le papier chargé dans l'appareil correspond aux paramètres de taille et de type de support sélectionnés sur le panneau de commande ou dans le logiciel d'impression (voyez la page 42) lorsque vous copiez ou télécopiez.
- Utilisez l'alimenteur automatique de documents pour télécopier ou numériser des documents de format légal, mais ne l'utilisez pas pour copier des documents de ce format. Le papier de format lettre est automatiquement sélectionné pour la copie. Si vous copiez un document de format légal, l'image sera rognée.
- Assurez-vous que l'original est positionné dans le coin supérieur gauche de la vitre d'exposition. Si les bords sont rognés, décalez légèrement l'original des bords.

Problèmes d'alimentation du papier

Si le papier n'est pas alimenté correctement lors de l'impression, retirez-le de l'alimenteur et aérez la pile pour séparer les feuilles. Rechargez le papier contre le bord droit de l'alimenteur et faites glisser le guide-papier contre le bord du papier. Évitez de charger un grand nombre de feuilles à la fois. Vous pouvez charger un maximum de 20 feuilles de papier photo ou 100 feuilles de papier ordinaire. Chargez les autres papiers spéciaux une feuille à la fois.

Si le papier est coincé, suivez les étapes ci-après :

1. Dégagez délicatement le papier coincé du plateau de sortie ou de l'alimenteur.
2. Si le papier est coincé à l'intérieur, appuyez sur le bouton  **Marche** pour éteindre l'appareil. Soulevez le scanner, retirez le papier coincé et les morceaux déchirés, rabattez le scanner et remettez l'appareil sous tension.

Si les documents ne sont pas alimentés correctement dans l'alimenteur automatique de documents, assurez-vous que les coins du papier ne sont pas pliés ou recourbés. Ne chargez pas plus de 30 feuilles de papier de format lettre (ou A4) ou 10 feuilles de format légal à la fois. Si un document cause un bourrage papier :

1. Soulevez le couvercle du chargeur automatique de documents et retirez le papier coincé.



Mise en garde : N'essayez pas de retirer le papier sans d'abord soulever le couvercle du chargeur automatique de documents, au risque d'endommager son mécanisme d'entraînement.

2. Le message de l'écran d'affichage demande si le papier a été retiré. Appuyez sur 1 pour effacer le message.
3. Fermez le couvercle du chargeur automatique de documents et rechargez le papier.

Bourrage papier ou
App sur la tche OK.

Problèmes de télécopie

- Assurez-vous que le télécopieur de votre destinataire est allumé et qu'il fonctionne.
- Assurez-vous que le port **LINE** de l'appareil est raccordé à la prise téléphonique murale. Branchez un téléphone dans la prise téléphonique murale afin de vérifier si elle fonctionne.
- Si la ligne présente des parasites, appuyez sur **Fax**, appuyez sur **Menu**, sélectionnez **Param fax**, choisissez **Communication** et désactivez les paramètres **V.34** et **ECM** (Error Correction Mode [mode de correction des erreurs]).

- Si l'appareil est branché sur une ligne téléphonique DSL, vous devez brancher un filtre DSL dans la prise téléphonique. Communiquez avec votre fournisseur de service DSL pour obtenir le filtre nécessaire.
- Si vous entendez une tonalité de télécopie lorsque vous répondez au téléphone mais que vous perdez la communication en raccrochant la ligne, assurez-vous qu'un téléphone ou répondeur est branché dans le port EXT. de l'appareil.

Problèmes de qualité d'impression

- Pour une qualité d'impression optimale, utilisez les papiers Epson (voyez la page 17) et les cartouches d'encre Epson d'origine (voyez la page 51).
- Si vous remarquez des lignes claires ou foncées sur vos tirages ou si ces derniers sont estompés, effectuez une vérification des buses (voyez la page 47) pour déterminer si la tête d'impression doit être nettoyée.
- Si vos tirages comportent des lignes verticales décalées, il peut être nécessaire d'aligner la tête d'impression. Consultez le *Centre d'information Epson* électronique pour obtenir des directives.
- Il est possible que les cartouches d'encre soient presque vides. Vérifiez l'état des cartouches (voyez la page 49) et remplacez les cartouches, au besoin (voyez la page 51).
- Si vous effectuez une copie, placez-le document à plat sur la vitre d'exposition.
- Nettoyez la vitre d'exposition du scanner avec un chiffon non pelucheux sec et doux (les serviettes de papier ne sont pas conseillées) ou utilisez une petite quantité de nettoyeur pour vitres sur un chiffon doux, au besoin. Ne vaporisez pas de nettoyeur pour vitres directement sur la vitre d'exposition.

Problèmes de configuration du réseau

EpsonNet Setup n'a pas pu repérer l'appareil sur le réseau

Vérifiez si l'appareil est allumé et raccordé au réseau (voyez la « Connexion d'un câble réseau Ethernet » à la page 5). Ensuite, sélectionnez **Configuration du réseau local câblé (Ethernet)**, puis cliquez sur **Suivant**.

Continuez à cliquer sur **Suivant** jusqu'à ce que EpsonNet Setup commence à rechercher votre appareil. Ensuite, passez à l'étape 9 à la page 9.

La configuration réseau a échoué

Assurez-vous que l'appareil est raccordé à votre réseau (voyez la page 5). Ensuite, retirez et insérez le CD de nouveau pour installer le logiciel d'impression.

L'appareil ne s'affiche pas dans la fenêtre Ajouter l'imprimante (Mac OS X)

Assurez-vous que le pilote d'imprimante a été correctement installé et que les paramètres TCP/IP de votre ordinateur sont correctement configurés.

Problèmes de d'impression réseau

Vous ne pouvez pas imprimer en réseau

- Imprimez une feuille d'état réseau (voyez la page 60) et vérifiez que les paramètres du réseau sont corrects.

Si l'état du réseau indique Déconnecté, vérifiez les connexions du câble Ethernet et essayez d'allumer et d'éteindre l'appareil et ensuite, remettez-le sous tension.
- Lorsque vous utilisez TCP/IP, assurez-vous que l'adresse IP de l'appareil est correctement configurée pour votre réseau. Si votre réseau ne peut attribuer des adresses IP en utilisant le serveur DHCP, vous devrez configurer l'adresse IP manuellement.
- Assurez-vous que l'appareil est sous tension et que le voyant DEL de votre routeur, votre point d'accès, votre commutateur et votre concentrateur auquel votre appareil est branché est sous tension ou clignote. Si le voyant DEL est désactivé, essayez ceci :
 - Assurez-vous que le câble Ethernet est branché correctement à l'appareil et à votre routeur, votre point d'accès, votre commutateur ou votre concentrateur.
 - Essayez de le brancher dans un autre port disponible sur votre routeur, point d'accès ou concentrateur.
 - Essayez de brancher le câble dans un autre routeur, point d'accès, commutateur ou concentrateur.
 - Essayez de brancher l'appareil dans votre routeur, votre point d'accès, votre commutateur ou votre concentrateur avec un autre câble Ethernet.

Une boîte de dialogue de connexion commutée s'affiche lorsque vous imprimez avec EpsonNet Print







Si vous utilisez une connexion commutée pour l'accès Internet, vous verrez ce message chaque fois que vous imprimerez. Essayez d'accéder à Internet en utilisant une connexion LAN ou en configurant votre connexion commutée afin qu'elle compose manuellement (ne composez jamais une connexion).

Problèmes de configuration du réseau

Impossible de détecter le scanner ou de lancer Epson Scan

- Si la communication réseau a été interrompue pendant le lancement d'Epson Scan, quittez Epson Scan et redémarrez le programme après avoir attendu quelques secondes. Si Epson Scan ne peut redémarrer, éteignez et rallumez l'appareil et essayez de nouveau d'ouvrir Epson Scan. Vérifiez le **Délai maximum de configuration** dans Configuration EPSON Scan. Pour les détails, voyez l'aide d'Epson Scan.
- Si vous numérisez un grand document à une résolution élevée, il est possible qu'une erreur de communication soit survenue. Si la numérisation n'a pas été complétée, sélectionnez une résolution plus basse.

Impression d'une feuille d'état du réseau

1. Appuyez sur le bouton  Copie.
2. Appuyez sur le bouton  Menu.
3. Appuyez sur  ou  pour sélectionner Impression d'une feuille d'état réseau.
4. Appuyez sur le bouton  Couleur pour imprimer une feuille d'état réseau.
5. Appuyez sur le bouton  Menu pour retourner au mode Copie.

Comment obtenir de l'aide

Soutien technique Epson

Sur Internet

Visitez notre site Web de soutien à l'adresse www.epson.ca/support, puis sélectionnez votre produit pour obtenir des solutions à des problèmes courants. Vous pouvez télécharger des pilotes en français et de la documentation, consulter la foire aux questions (FAQ), obtenir des conseils de dépannage et soumettre vos questions à Epson (disponible en anglais seulement).

Pour parler à un représentant du soutien technique

Avant de communiquer avec Epson, ayez les renseignements suivants :

- Nom du produit (Epson WorkForce 310 Series)
- Numéro de série du produit (situé au dos de l'appareil)
- Preuve d'achat (telle qu'un reçu de magasin) et date d'achat
- Description du problème et la configuration de l'ordinateur

Composez ensuite le (905) 709-3839, de 6 h à 18 h, heure du Pacifique, du lundi au vendredi.

Les jours et les heures de soutien sont sujets à changement sans préavis. Des frais d'interurbain sont éventuellement à prévoir.

Achat de fournitures et d'accessoires

Vous pouvez vous procurer des cartouches d'encre et du papier Epson d'origine auprès d'Epson Supplies Central à l'adresse www.epson.ca. Vous pouvez également vous procurer d'autres fournitures auprès d'un revendeur Epson autorisé. Composez le 1-800-463-7766 pour obtenir les coordonnées du revendeur le plus proche.

Soutien technique pour les autres logiciels

NewSoft® Presto! PageManager®

Téléphone : (408) 503-1212

www.newsoftinc.com

contactus@newsoftinc.com

Consignes de sécurité importantes

Avant d'utiliser l'appareil, lisez et suivez les consignes de sécurité ci-après :

- Observez les directives et les avertissements indiqués sur l'appareil.
- N'utilisez que le type de source d'alimentation indiqué sur l'étiquette de l'appareil.
- N'utilisez que le cordon d'alimentation livré avec l'appareil. L'utilisation d'un autre cordon peut occasionner un incendie ou provoquer une décharge électrique. N'utilisez pas le cordon avec d'autres équipements.
- Placez l'appareil près d'une prise murale où la fiche peut être débranchée facilement.
- Si vous ne comptez pas utiliser l'appareil pendant une longue période, débranchez le cordon d'alimentation de la prise de courant.
- Éteignez toujours l'appareil au moyen du bouton **Marche** et attendez que le témoin **Marche** cesse de clignoter avant de débrancher l'appareil ou d'interrompre le courant de la prise murale.
- Évitez de brancher l'appareil dans une prise qui se trouve sur le même circuit qu'un photocopieur ou un système d'aération qui s'allume et s'éteint à intervalles réguliers ou une prise commandée par un interrupteur mural ou une minuterie.
- N'utilisez pas un cordon d'alimentation endommagé ou effiloché.
- Si vous utilisez une rallonge avec l'appareil, assurez-vous que l'intensité nominale totale de tous les dispositifs branchés sur la rallonge ne dépasse pas la capacité nominale de cette dernière. Assurez-vous également que l'intensité nominale totale de tous les dispositifs branchés dans la prise murale ne dépasse pas la capacité nominale de cette dernière.
- Placez l'appareil sur une surface plane, stable et plus grande que sa base. L'appareil ne fonctionnera pas correctement s'il est incliné.
- Pendant le stockage ou le transport de l'appareil, ne le penchez pas, ne le placez pas sur ses côtés et ne le tournez pas à l'envers, car les cartouches d'encre risquent de fuir.
- Évitez les emplacements soumis à des changements rapides de température ou d'humidité, aux chocs, aux vibrations ou à la poussière.
- Prévoyez suffisamment d'espace autour de l'appareil pour assurer une ventilation adéquate. Prévoyez un espace d'environ 10 cm (4 po) entre le dos de l'appareil et le mur.

- Ne placez pas l'appareil près d'un radiateur, d'un évier de chauffage ou dans un endroit exposé à la lumière directe du soleil.
- Ne bloquez pas ou ne recouvrez pas les ouvertures du boîtier de l'appareil; n'insérez pas d'objets dans les fentes.
- N'utilisez pas de produits aérosols contenant des gaz inflammables à l'intérieur ou autour de l'appareil. Cela risque de causer un incendie.
- N'appuyez pas avec force sur la vitre d'exposition en plaçant les originaux.
- Ne soulevez pas le scanner pendant l'utilisation de l'appareil.
- Ne touchez pas le câble blanc et plat qui se trouve à l'intérieur de l'appareil.
- Ne déversez pas de liquide sur l'appareil.
- Ne réglez que les commandes dont il est question dans les directives de fonctionnement. Sauf indication contraire dans la documentation, ne tentez pas de réparer vous-même l'appareil.
- Débranchez l'appareil et consultez un technicien agréé dans les cas suivants : si la fiche ou le cordon d'alimentation est endommagé; si une substance liquide s'est infiltrée dans l'appareil; si l'appareil est tombé ou son boîtier a été endommagé; si l'appareil ne fonctionne pas correctement ou son rendement est en baisse.

Consignes de sécurité concernant l'écran ACL

- Utilisez seulement un chiffon sec et doux pour nettoyer l'écran ACL. N'utilisez pas de produits de nettoyage liquides ou chimiques.
- Si l'écran ACL est endommagé, communiquez avec Epson. Si la solution à cristaux liquides entre en contact avec vos mains, lavez-les soigneusement avec du savon et de l'eau. Si vous recevez de la solution à cristaux liquides dans vos yeux, rincez-les immédiatement avec de l'eau. En cas d'inconfort ou de problèmes de vision après avoir rincé les yeux à grande eau, consultez immédiatement un médecin.

Consignes de sécurité concernant les cartouches d'encre

- Gardez les cartouches d'encre hors de portée des enfants et n'ingérez pas l'encre.
- Redoublez de vigilance lorsque vous manipulez des cartouches d'encre usées; il pourrait y avoir de l'encre autour du port de distribution d'encre. En cas de contact de l'encre avec la peau, lavez bien avec de l'eau et du savon. Si vous en recevez dans les yeux, rincez-les immédiatement à grande eau. En cas d'inconfort ou de problèmes de vision après avoir rincé les yeux à grande eau, consultez immédiatement un médecin.

- N'introduisez pas vos mains à l'intérieur de l'appareil et ne touchez pas aux cartouches d'encre pendant l'impression.
- Installez une cartouche d'encre neuve dès que vous avez retiré une cartouche épuisée. Si vous négligez de remplacer des cartouches d'encre, cela risque d'assécher la tête d'impression et d'empêcher l'appareil d'imprimer.
- Si vous retirez une cartouche d'encre en vue d'une utilisation ultérieure, protégez la zone de distribution d'encre de la saleté et la poussière et rangez la cartouche dans le même environnement que l'appareil. Le port de distribution d'encre comporte un clapet. Les couvercles et bouchons ne sont donc pas nécessaires, mais une attention particulière est requise pour empêcher l'encre de tacher les articles entrant en contact avec la cartouche. Ne touchez pas le port de distribution d'encre de la cartouche ni toute surface à proximité de celui-ci. Ne rangez pas la cartouche à l'envers.

Consignes de sécurité concernant l'équipement téléphonique

Lorsque vous utilisez de l'équipement téléphonique, vous devez prendre des précautions de base pour réduire le risque d'incendie, d'électrocution et de blessures, notamment :

- N'utilisez pas l'appareil Epson à proximité d'eau.
- Évitez d'utiliser un téléphone pendant un orage. La foudre peut poser un faible risque d'électrocution.
- N'utilisez pas le téléphone pour signaler une fuite de gaz dans les environs de la fuite.

Mise en garde : Pour réduire le risque d'incendie, n'utilisez qu'un cordon de télécommunication de calibre 26 AWG ou supérieur.

Garantie limitée d'Epson America, Inc.

Éléments couverts par la garantie : Epson America, Inc. (« Epson ») garantit à l'acheteur d'origine au détail que le produit EPSON couvert par la présente garantie limitée, s'il est acheté et utilisé aux États-Unis ou au Canada, est conforme aux spécifications du fabricant et sera exempt de défaut de fabrication et de vice matériel durant une période d'un (1) an à compter de la date d'achat. Pour toute intervention au titre de la garantie, vous devez fournir une preuve de la date d'achat d'origine.

Intervention d'Epson pour remédier aux problèmes : Si, durant la période de garantie, l'appareil Epson s'avère défectueux, veuillez communiquer avec Epson Connection^{MS} au (905) 709-3839 pour obtenir des instructions concernant les réparations sous garantie et une autorisation de retour de la marchandise. Un technicien Epson réalisera un diagnostic téléphonique pour déterminer si le produit a besoin de réparations. Si le produit a besoin

d'être réparé, Epson peut, selon son choix, le remplacer ou le réparer, sans frais de pièces ni de main-d'œuvre. Si Epson autorise le remplacement du produit défectueux, on vous enverra un produit de remplacement, en port payé si vous avez une adresse au Canada ou aux États-Unis (à l'exception de Porto Rico et des possessions des É.-U.). Les livraisons vers d'autres destinations s'effectueront en port payable à l'arrivée. Il vous incombe d'emballer correctement l'unité défectueuse et de la retourner à Epson dans un délai de cinq (5) jours ouvrables après avoir reçu l'unité de remplacement. Epson vous demandera un numéro de carte de crédit ou de débit pour couvrir le coût du produit de remplacement au cas où vous ne retourneriez pas le produit défectueux. Si Epson autorise une réparation de l'appareil plutôt qu'un échange, Epson vous demandera de lui envoyer ce dernier directement ou à son centre de service autorisé, où le produit sera réparé et il vous sera envoyé. Vous avez la responsabilité d'emballer le produit et devez défrayer tous les coûts d'expédition vers et depuis le centre de service autorisé Epson. Lorsqu'une intervention au titre de la garantie nécessite l'échange du produit ou d'une pièce, l'élément remplacé devient propriété d'Epson. Le produit ou la pièce de remplacement pourra être neuf ou remis à neuf selon les normes de qualité d'Epson et, au choix d'Epson, pourra être un autre modèle de même type et qualité. Les produits et pièces remplacés sont couverts pour la période de garantie restante du produit d'origine couvert par la présente garantie limitée.

Ce que la garantie ne couvre pas : Cette garantie ne s'applique qu'aux États-Unis et au Canada et dans le contexte d'une utilisation normale. L'utilisation de ce produit à des fins de production continue ou à d'autres fins semblables n'est pas considérée une utilisation normale; tout dommage, entretien ou besoin de réparations découlant d'une telle utilisation n'est pas couvert par la présente garantie. Cette garantie n'est pas transférable. Cette garantie ne couvre pas la décoloration, le jaunissement des tirages ni le remboursement des matériaux ou services nécessaires pour les travaux de réimpression. Elle ne s'applique pas aux dommages subis par le produit Epson du fait de l'utilisation de pièces ou fournitures qui ne sont pas fabriquées, distribuées ni homologuées par Epson. Sont notamment exclus de la garantie : les rubans, cartouches d'encre et pièces, composants ou périphériques fabriqués par des tiers et ajoutés au produit Epson après son expédition par Epson, comme par exemple des cartes ou composants ajoutés par l'utilisateur ou le revendeur. Epson ne sera pas tenue d'effectuer d'intervention au titre de la garantie lorsque l'étiquette ou le logo Epson, le numéro de série ou la plaque signalétique ont été enlevés du produit; si le produit n'est pas correctement entretenu ou ne fonctionne pas correctement du fait d'une utilisation inadéquate ou abusive, d'une installation incorrecte, d'une négligence, d'avaries lors du transport, de dommages causés par des désastres tels un incendie, une inondation ou la foudre, d'une surtension électrique, de problèmes logiciels, d'une interaction avec des produits de marque autre qu'Epson ou d'une intervention effectuée par un tiers autre qu'un réparateur Epson agréé. Si une anomalie signalée ne peut être décelée ni reproduite, les frais engagés seront à votre charge.

CE QUI PRÉCÈDE CONSTITUE LA SEULE GARANTIE ET EXCLUT TOUTE AUTRE GARANTIE, EXPRESSE OU IMPLICITE, Y COMPRIS, MAIS SANS S'Y LIMITER, TOUTE GARANTIE IMPLICITE DE QUALITÉ MARCHANDE, DE NON-VIOLATION OU D'APTITUDE À UNE FIN PARTICULIÈRE. CERTAINES LOIS N'AUTORISENT PAS L'EXCLUSION DES GARANTIES IMPLICITES. SI CES LOIS S'APPLIQUENT, TOUTES LES GARANTIES EXPRESSES OU IMPLICITES SONT LIMITÉES À LA PÉRIODE DE GARANTIE DÉFINIE CI-DESSUS. SAUF DISPOSITIONS CONTRAIRES, TOUTE DÉCLARATION OU GARANTIE FAITE PAR UNE AUTRE PERSONNE OU SOCIÉTÉ EST NULLE. NI EPSON AMERICA INC. NI SES FILIALES NE POURRONT ÊTRE TENUES RESPONSABLES EN CAS DE DOMMAGES SPÉCIAUX, ACCESSOIRES OU DIRECTS DÉCOULANT DE L'UTILISATION OU DE L'IMPOSSIBILITÉ D'UTILISATION DU PRODUIT EPSON, QUE CE SOIT À LA SUITE DU NONRESPECT DE LA GARANTIE OU D'UNE AUTRE THÉORIE JURIDIQUE. EN AUCUN CAS EPSON NI SES FILIALES NE POURRONT ÊTRE TENUES RESPONSABLES DE DOMMAGES D'AUCUNE SORTE AU-DELÀ DU PRIX D'ACHAT D'ORIGINE AU DÉTAIL DU PRODUIT.

Au Canada, les garanties englobent les garanties et les conditions.

Certains pays n'autorisant pas les limitations relatives à la durée d'une garantie implicite, et d'autres n'autorisant pas l'exclusion ni la limitation des dommages accessoires ou indirects, il est possible que les limitations et exclusions susmentionnées ne s'appliquent pas à l'acheteur. Cette garantie vous confère des droits spéciaux et ces droits sont susceptibles de varier d'un territoire à l'autre.

Pour repérer le revendeur Epson le plus près de vous, visitez notre site Web à l'adresse : <http://www.epson.ca>.

Pour obtenir les coordonnées du centre de service après-vente Epson le plus près de votre domicile, visitez <http://www.epson.ca/support>.

Ou encore, écrivez-nous à l'adresse :

Epson America, Inc., P.O. Box 93012, Long Beach, CA 90809-3012, É.-U.

Déclaration de conformité

Selon la norme 47CFR, parties 2 et 15 régissant : les ordinateurs personnels et périphériques de classe B, et/ou les unités centrales et les dispositifs d'alimentation électrique utilisés avec les ordinateurs personnels de classe B :

Nous : Epson America, Inc.
Situés à : MS 3-13
3840 Kilroy Airport Way
Long Beach, CA 90806
Téléphone : (562) 290-5254

déclarons en vertu de notre seule responsabilité que le produit identifié dans la présente est conforme à la norme 47CFR parties 2 et 15 des règles FCC régissant les dispositifs numériques de classe B. Chaque produit commercialisé est identique à l'appareil représentatif testé et jugé conforme aux normes. Les dossiers indiquent que l'équipement produit se situe dans les limites acceptables, du fait de la production en quantité et des essais statistiques réalisés, conformément au règlement 47CFR, alinéa 2.909. L'utilisation de l'appareil doit s'effectuer selon deux conditions : 1) cet appareil ne doit pas provoquer d'interférences néfastes, et 2) cet appareil doit tolérer les interférences reçues, y compris celles qui risquent de provoquer un fonctionnement indésirable.

Nom commercial : Epson
Type de produit : Imprimante multifonction
Modèle : C362B

Déclaration de conformité FCC

Pour les utilisateurs des États-Unis

Le présent matériel est conforme à la partie 68 de la réglementation FCC ainsi qu'aux exigences adoptées par l'ACTA. Une étiquette apposée au dos de l'appareil présente, entre autres, le numéro d'enregistrement auprès de la FCC et l'**indice d'équivalence de la sonnerie (IES)** de ce matériel. Vous devez fournir ces renseignements à votre compagnie de téléphone locale si elle vous les demande. Les renseignements relatifs aux services auxquels le matériel sera connecté sont les suivants : IES : **0.1B**, Type de prise : **RJ-11C**.

L'indice IES sert à déterminer combien de dispositifs peuvent être raccordés à votre ligne téléphonique tout en assurant qu'ils déclenchent la sonnerie lorsqu'un appel est reçu. Dans la plupart des régions, la somme des indices de tous les appareils connectés à une ligne ne doit pas dépasser cinq (5,0). Pour vous assurer du nombre de dispositifs que vous pouvez connecter à votre ligne, communiquez avec votre compagnie de téléphone locale pour connaître la somme totale d'indices d'équivalence de la sonnerie pour votre zone d'appel. Pour les produits approuvés après le 23 juillet 2001, l'indice d'équivalence de la sonnerie est intégré à l'identificateur du produit ayant le format **américain : BKMEA01BC362B**. Les chiffres 00 correspondent à l'indice d'équivalence de la sonnerie sans virgule décimale (c.-à-d. que 00 correspond à l'indice 0,0). Pour les produits plus anciens, l'indice d'équivalence de la sonnerie est indiqué sur l'étiquette.

Ce matériel ne doit pas être utilisé sur une ligne d'appel à encaissement fournie par la compagnie de téléphone. La connexion aux lignes communes est sujette aux tarifs en vigueur pour ce type de ligne.

Si le matériel nuit au bon fonctionnement du réseau téléphonique, la compagnie de téléphone peut suspendre temporairement le service téléphonique. Dans la mesure du possible, on vous avisera avant d'interrompre le service. S'il est impossible de donner un avis préalable, vous serez avisé dès que possible. On vous informera de votre droit de déposer une plainte auprès de la FCC. Votre compagnie de téléphone locale peut apporter des changements à ses installations, équipements, modes d'exploitation ou procédures, lesquels changements pourraient avoir une incidence sur le bon fonctionnement de votre matériel. Le cas échéant, vous en serez informé au préalable pour vous donner l'occasion d'éviter l'interruption de votre service téléphonique.

Ce produit n'est pas conçu pour être réparé. Si vous éprouvez des problèmes avec ce matériel, veuillez communiquer avec :

Nom : Epson America, Inc.
Adresse : 3840 Kilroy Airport Way, Long Beach, CA 90806, É.-U.
Téléphone : (562) 981-3840

La compagnie de téléphone peut vous demander de débrancher le matériel du réseau jusqu'à ce que le problème soit réglé ou jusqu'à ce que vous soyez certain qu'il fonctionne correctement.

La fiche et la prise utilisées pour connecter le matériel au câblage de l'installation et au réseau téléphonique doivent être conformes aux règlements et exigences applicables de la partie 68 de la FCC adaptés par l'ACTA. Un cordon téléphonique conforme doté d'une fiche modulaire est fourni avec le produit. Il est conçu pour être connecté à une prise modulaire compatible également conforme. Voyez les directives d'installation pour les détails.

La Loi sur la protection des consommateurs de services téléphoniques (Telephone Consumer Protection Act) de 1991 rend illégal pour toute personne d'utiliser un ordinateur ou tout autre dispositif électronique, y compris un télécopieur, pour envoyer un message à moins que ce message stipule clairement, dans la partie supérieur ou inférieure de chaque page transmise ou de la première page, la date et l'heure de l'envoi du message ainsi que l'identité de l'expéditeur commercial ou autre entité, ou de tout individu envoyant le message, ainsi que le numéro de téléphone de l'appareil expéditeur, de l'entreprise ou de tout autre entité ou individu. Afin de programmer ces renseignements dans votre télécopieur, suivez les directives de « Saisie de l'information de l'en-tête de télécopie » à la page 27.

Selon les consignes de sécurité en électricité de la FCC, nous recommandons d'installer un suppresseur de transitoires CA dans la prise CA dans laquelle l'équipement sera connecté. Les compagnies de téléphone signalent que les surtensions, habituellement causées par la foudre, s'avèrent très destructives pour l'équipement terminal de client connecté aux sources d'alimentation CA, et que cela représente un problème important à l'échelle nationale.

Si un dispositif d'alarme est spécialement connecté au réseau téléphonique de votre domicile, assurez-vous que l'installation du présent matériel de modèle C362A ne désactive pas votre dispositif d'alarme. Si vous avez des questions concernant les appareils pouvant désactiver votre dispositif d'alarme, communiquez avec votre compagnie de téléphone locale ou un installateur qualifié.

À l'issue des tests dont il a fait l'objet, cet appareil a été déclaré conforme aux normes des appareils numériques de classe B, conformément à la partie 15 de la réglementation FCC. Ces normes sont destinées à assurer un niveau de protection adéquat contre les interférences dans les installations résidentielles. Cet appareil produit, utilise et peut émettre des fréquences radioélectriques et, s'il n'est pas installé ou utilisé conformément aux directives, peut brouiller les ondes radio ou télévision. Toutefois, il est impossible de

garantir qu'aucune interférence ne se produira dans une installation particulière. Si cet équipement brouille la réception des ondes radio et télévision, ce que vous pouvez déterminer en éteignant et en rallumant l'équipement, nous vous encourageons à prendre l'une ou plusieurs des mesures correctives suivantes :

- Réorientez ou déplacez l'antenne.
- Éloignez l'appareil du récepteur.
- Branchez l'appareil à une autre prise ou sur un autre circuit que celui du récepteur.
- Demandez conseil au revendeur de l'appareil ou à un technicien radio/télévision expérimenté.

AVERTISSEMENT

Le branchement d'un câble d'interface non blindé à ce matériel entraînera l'annulation de l'homologation FCC de cet appareil et risque de causer des interférences dépassant les limites établies par la FCC pour ce matériel. Il incombe à l'utilisateur de se procurer et d'utiliser un câble d'interface blindé avec cet appareil. Si le matériel est doté de plusieurs connecteurs d'interface, évitez de connecter des câbles à des interfaces inutilisées. Toute modification non expressément autorisée par le fabricant peut annuler la permission d'utilisation du matériel.

Pour les utilisateurs du Canada

1. Le présent matériel est conforme aux spécifications techniques applicables d'Industrie Canada.

2. L'indice d'équivalence de la sonnerie (IES) indique le nombre maximal de dispositifs qui peuvent être raccordés à une interface téléphonique. La terminaison d'une interface peut consister en une combinaison quelconque de dispositifs, à la seule condition que la somme d'indices d'équivalence de la sonnerie de tous les dispositifs n'exède pas 5.

Cet appareil numérique de classe B est conforme à la norme NMB-003 du Canada.

Avis sur les droits d'auteur

Tous droits réservés. Il est interdit de reproduire, de conserver dans un système central ou de transmettre le contenu de cette publication sous quelque forme et par quelque moyen que ce soit – reproduction électronique ou mécanique, photocopie, enregistrement ou autre – sans la permission écrite préalable de Seiko Epson Corporation. L'information contenue dans le présent guide ne peut être utilisée qu'avec ce produit Epson. Epson décline toute responsabilité en cas d'utilisation de cette information avec d'autres produits.

Ni Seiko Epson Corporation ni ses filiales ne sont responsables vis-à-vis de l'acheteur de ce produit ou de tierces parties en cas de dommages, de pertes, de frais ou de dépenses engagées par l'acheteur ou les tierces parties par suite : d'un accident, d'une utilisation incorrecte ou abusive, de modifications non autorisées, de réparations ou (à l'exception des États-Unis) du non-respect des directives d'utilisation ou d'entretien de Seiko Epson Corporation.

Seiko Epson Corporation décline toute responsabilité en cas de dommages ou de problèmes découlant de l'utilisation d'options ou de produits consommables autres que les produits désignés comme produits Epson d'origine ou comme produits approuvés pour Epson par Seiko Epson Corporation.

Utilisation responsable du matériel protégé par les lois sur les droits d'auteur

Epson encourage les utilisateurs de ses produits à faire preuve de responsabilité et à respecter les lois sur les droits d'auteur. Dans certains pays, la loi permet la reproduction limitée de matériel protégé par des droits d'auteur dans certaines circonstances, mais ces dernières sont parfois moins étendues que le croient certaines personnes. Pour toute question relative au droit d'auteur, communiquez avec votre conseiller juridique.

Marques de commerce

Epson est une marque déposée, Epson Exceed Your Vision est une logomarque déposée, et Supplies Central est une marque de service de Seiko Epson Corporation.

WorkForce est une marque déposée et Epson Connection est une marque de service d'Epson America, Inc.

Avis général : Les autres noms de produit figurant dans le présent document ne sont cités qu'à titre d'identification et peuvent être des marques de commerce de leurs propriétaires respectifs. Epson renonce à tous les droits associés à ces marques.

L'information contenue dans le présent document peut être modifiée sans préavis.

© 2009 Epson America, Inc. 2/09





411646200

CPD-27344
Pays d'impression : XXXXXX