

# WorkForce® 520/525 Series



## Guide rapide

*Configuration réseau*  
*Copie, impression, numérisation et télécopie de base*  
*Entretien*  
*Résolution des problèmes*

# Table des matières

<b>Configuration du réseau</b> .....	<b>4</b>
Configuration du réseau sans fil .....	<b>4</b>
Configuration du réseau câblé (Ethernet) .....	<b>18</b>
<b>Chargement du papier</b> .....	<b>26</b>
Utilisation de papiers spéciaux .....	<b>28</b>
<b>Placement d'originaux pour la copie, la numérisation ou la télécopie</b> .....	<b>30</b>
Utilisation de la vitre d'exposition du scanner .....	<b>30</b>
Utilisation de l'alimenteur automatique de documents .....	<b>31</b>
<b>Copie d'un document ou d'une photo</b> .....	<b>32</b>
Copie d'un document ou d'une photo .....	<b>32</b>
<b>Impression depuis un ordinateur</b> .....	<b>34</b>
Impression sous Windows .....	<b>34</b>
Impression sous Macintosh .....	<b>35</b>
Sélection du type de papier correct .....	<b>37</b>
<b>Télécopie d'un document</b> .....	<b>39</b>
Connexion d'un téléphone ou d'un répondeur .....	<b>39</b>
Configuration des fonctions de télécopie .....	<b>40</b>
Envoi d'une télécopie à partir du panneau de commande .....	<b>42</b>
Réception d'une télécopie .....	<b>44</b>
<b>Numérisation d'un document ou d'une photo</b> .....	<b>45</b>
Numérisation rapide à l'aide du bouton Numérisation .....	<b>45</b>
Numérisation à l'aide du logiciel Epson Scan .....	<b>46</b>
Numérisation sous Mac OS X 10.6 .....	<b>48</b>

<b>Entretien de l'imprimante</b> . . . . .	<b>49</b>
Vérification des buses de la tête d'impression . . . . .	<b>49</b>
Nettoyage de la tête d'impression . . . . .	<b>50</b>
État des cartouches d'encre . . . . .	<b>51</b>
Achat de cartouches d'encre Epson . . . . .	<b>52</b>
Remplacement des cartouches d'encre . . . . .	<b>53</b>
 <b>Résolution des problèmes</b> . . . . .	 <b>55</b>
Pour obtenir des mises à jour des logiciels . . . . .	<b>55</b>
Indicateurs d'erreur . . . . .	<b>55</b>
Problèmes et solutions . . . . .	<b>56</b>
Comment obtenir de l'aide . . . . .	<b>61</b>
 <b>Avis</b> . . . . .	 <b>62</b>

# Configuration du réseau

Cette section offre des directives précises pour la configuration de votre imprimante sur un réseau sans fil ou un réseau câblé.

Avant de commencer, assurez-vous que vous avez configuré votre produit tel qu'indiqué sur l'affiche *Point de départ*. Ensuite, suivez les étapes de l'une de ces sections pour installer l'imprimante sur votre réseau :

- Pour les directives de configuration d'un réseau sans fil, voyez la section ci-dessous.
- Pour les directives de configuration d'un réseau câblé (Ethernet®), voyez la page 18.

---

## Configuration du réseau sans fil

Les étapes de cette section offre des directives précises pour la configuration de votre imprimante sur un réseau sans fil.

Vous devez installer le logiciel sur chaque ordinateur qui imprimera sur l'imprimante. L'utilisation temporaire d'un câble USB (non inclus) est recommandée pour la première installation seulement. Après que l'imprimante soit connectée au réseau, on vous invitera à retirer le câble USB.

Si vous utilisez Mac OS X® 10.6 ou que vous n'avez pas de câble USB, vous pouvez aussi utiliser les boutons de l'imprimante pour sélectionner les paramètres sans fil.

**Remarque :** Si vous éprouvez des difficultés lors de la configuration de votre imprimante, consultez la section « Problèmes de réseau » à la page 56.

- Si vous installez l'imprimante pour la première fois, voyez la section « Installation pour la première fois » à la page 5.
- Si votre imprimante est déjà connectée à votre réseau sans fil et que vous devez ajouter des ordinateurs additionnels pour imprimer sur l'imprimante, consultez la section « Configuration d'ordinateurs additionnels » à la page 15.

# Installation pour la première fois

Avant de commencer, assurez-vous que vous avez les informations suivantes en main et inscrivez-les dans l'espace prévu à cet effet ci-dessous :


■ Nom du réseau (SSID) : \_\_\_\_\_

■ Mot de passe de votre réseau : \_\_\_\_\_

**Remarque :** Si le mot de passe de votre réseau inclut des lettres en majuscule (ABC) ou en minuscule (abc), assurez-vous de les saisir correctement. Si vous ne connaissez pas l'identifiant du réseau sans fil (SSID) ou le mot de passe réseau, communiquez avec la personne ayant configuré votre réseau sans fil.

1. Assurez-vous que l'imprimante est sous tension.
2. Introduisez le CD du logiciel d'impression.
3. **Windows® 7 et Windows Vista® :** Si la fenêtre d'exécution automatique s'affiche, cliquez sur **Exécuter Setup.exe**. Lorsque la fenêtre Contrôle du compte utilisateur s'affiche, cliquez sur **Oui** ou **Continuer**.

**Windows XP :** Lorsque la fenêtre d'installation des logiciels s'affiche, passez à l'étape 4.

**Mac OS X :** Double-cliquez sur l'icône  **Epson**.

4. Lorsque cette fenêtre s'affiche, cliquez sur **Installer**.



5. Lorsque la fenêtre ci-après s'affiche, sélectionnez **Connexion sans fil**, puis cliquez sur **Suivant**.

**WorkForce® 520/525 Series**

Sélectionnez votre connexion

- ☒ **Connexion sans fil**  
Ajouter l'imprimante à mon réseau existant ou configurer cet ordinateur pour imprimer par l'entremise de mon réseau.
- ☐ **Connexion USB directe**  
Brancher mon imprimante directement dans mon ordinateur avec un câble USB (non inclus).
- ☐ **Connexion à un réseau câblé**  
Ajouter l'imprimante à mon réseau Ethernet existant ou configurer cet ordinateur pour imprimer par l'entremise de mon réseau.

**EPSON**  
DESIGNED FOR A PERSON

Suivant

6. Lorsque la fenêtre ci-après s'affiche, sélectionnez **Configuration de l'imprimante pour la première fois**, puis cliquez sur **Suivant**.

**WorkForce® 520/525 Series**

Configuration réseau

- ☒ **Configuration de l'imprimante pour la première fois**  
Ajouter l'imprimante à mon réseau sans fil existant.
- ☐ **L'imprimante est déjà reliée à mon réseau sans fil**  
Configurer cet ordinateur pour l'impression sans fil.

[Quelle option devrais-je choisir?](#)

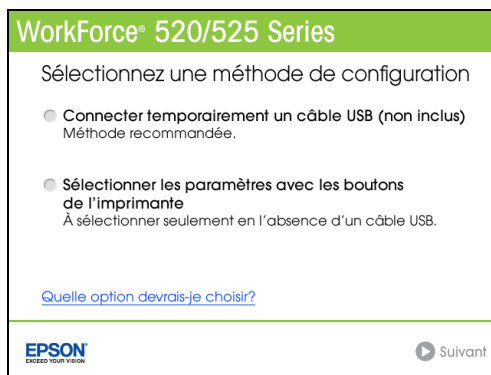
**EPSON**  
DESIGNED FOR A PERSON

Suivant

7. **Mac OS X 10.6** : Au prochain écran, cliquez sur **Suivant**. Ensuite, passez à la section « Configuration avec les boutons de l'imprimante » à la page 11 pour configurer l'imprimante sans utiliser une connexion USB temporaire.

## 6 Configuration du réseau sans fil

8. Lorsque la fenêtre ci-après s'affiche, sélectionnez une méthode de configuration du réseau sans fil et ensuite, appuyez sur **Suivant**.



**Astuce :** Si vous avez besoin d'aide pour faire la sélection d'une méthode de configuration du réseau sans fil, cliquez sur **Quelle option devrais-je choisir?** pour obtenir plus d'information sur les méthodes de configuration.

9. Au prochain écran, cliquez sur **Suivant**.

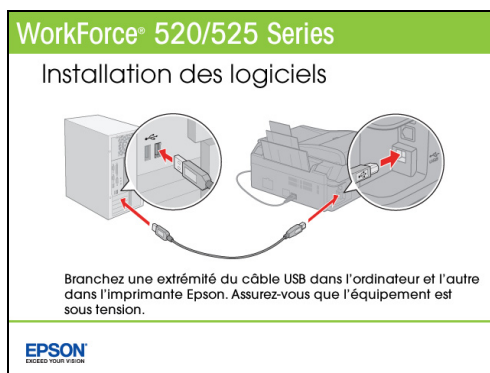
10. Effectuez l'une des étapes suivantes :

- Si vous sélectionnez **Connecter temporairement le câble USB**, passez à la section « Configuration avec l'utilisation temporaire d'un câble USB » à la page 8.
- Si vous sélectionnez **Sélectionner les paramètres avec les boutons de l'imprimante**, passez à la section « Configuration avec les boutons de l'imprimante » à la page 11.

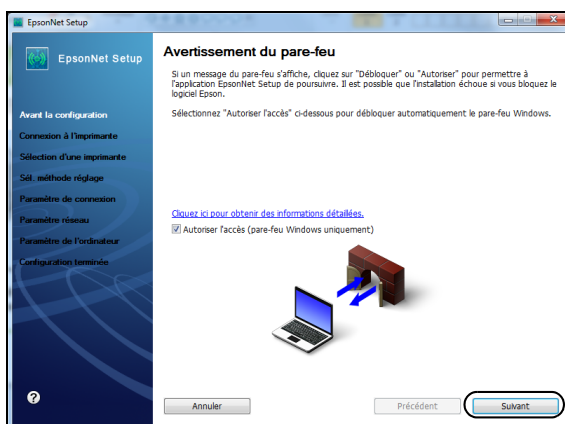
## Configuration avec l'utilisation temporaire d'un câble USB

Ne branchez pas un câble USB à votre imprimante avant d'avoir reçu une invite à le faire à l'écran.

1. Patientez durant l'installation du logiciel.
2. Lorsque cette fenêtre s'affiche, branchez l'imprimante à votre ordinateur en utilisant un câble USB.



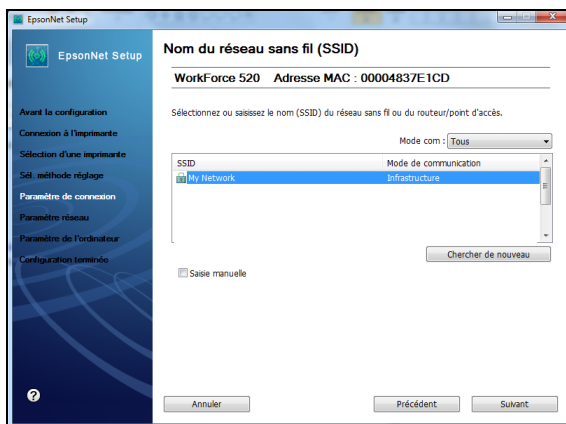
3. Suivez les instructions à l'écran pour poursuivre l'installation du logiciel.
4. Lorsque la fenêtre Avertissement du pare-feu s'affiche, cliquez sur **Suivant**.



**Remarque :** Si le pare-feu affiche un message d'alerte, cliquez sur **Débloquer** ou **Autoriser** pour permettre à Epson Net Setup de continuer l'installation. Ne sélectionnez pas **Me redemander ultérieurement**, **Maintenir le blocage** ou **Bloquer**.



5. Lorsque la fenêtre ci-après s'affiche, sélectionnez l'identifiant SSID (nom de votre réseau) à partir de la liste et ensuite, appuyez sur **Suivant**.



**Remarque :** Si le nom de votre réseau sans fil ne se trouve pas dans la liste, sélectionnez **Saisie manuelle**. Si votre mot de passe contient des lettres en majuscule (ABC) ou en minuscule (abc), veillez à les saisir correctement.

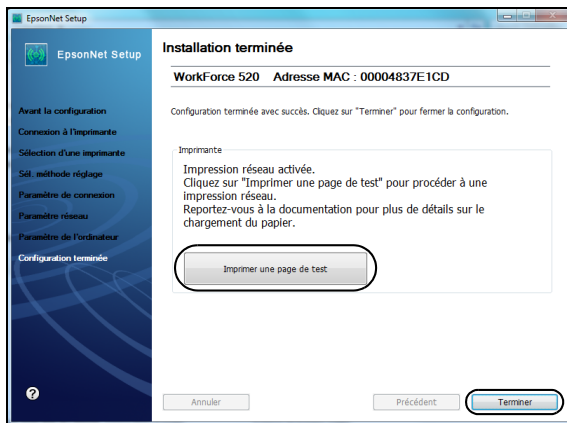
6. Si la fenêtre ci-après s'affiche, entrez votre clé ou phrase passe de sécurité et ensuite, appuyez sur **Suivant**.



**Remarque :** Si votre clé de sécurité contient des lettres en majuscule (ABC) ou en minuscule (abc), veillez à les saisir correctement.

7. Patientez pendant qu'Epson Net Setup configure votre imprimante pour le réseau.

8. Suivez les instructions à l'écran pour retirer le câble USB de l'imprimante et de votre ordinateur.
9. Lorsque la fenêtre Installation terminée s'affiche, imprimez une page de test et ensuite, cliquez sur **Terminer**.



10. Suivez les instructions à l'écran pour installer le reste du logiciel.

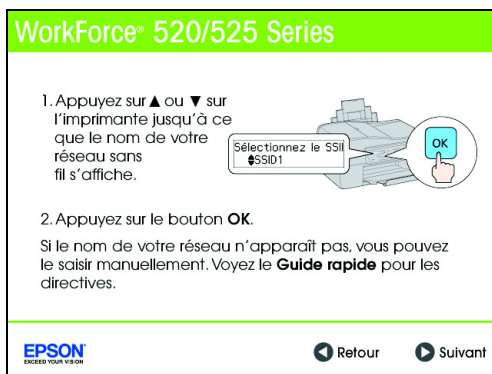
Une fois l'installation terminée, retirez le CD.

Pour configurer des ordinateurs additionnels afin qu'ils impriment sur l'imprimante, consultez la section « Configuration d'ordinateurs additionnels » à la page 15.

## Configuration avec les boutons de l'imprimante

Si vous utilisez Mac OS X 10.6 ou si vous n'avez pas connecté un câble USB pour configurer l'imprimante sur votre réseau sans fil, suivez les étapes ci-dessous pour la configurer grâce aux boutons de l'imprimante :

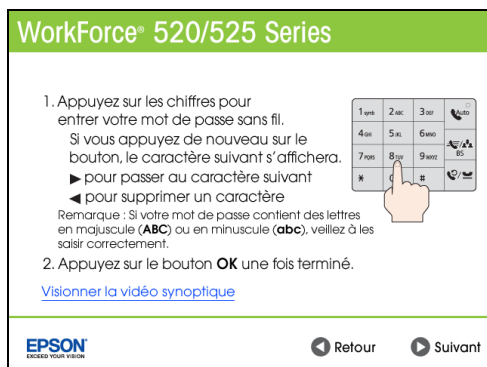
1. Suivez les instructions à l'écran pour lancer l'assistant de configuration sans fil de votre imprimante.
2. Lorsque cette fenêtre s'affiche, utilisez les boutons de l'imprimante pour sélectionner le nom de votre réseau sans fil, puis appuyez sur **OK**. Quand vous avez terminé, cliquez sur **Suivant**.



Si le nom de votre réseau sans fil ne se trouve pas dans la liste, consultez les conseils suivants :

- Assurez-vous que le routeur ou point d'accès sans fil est sous tension et qu'il fonctionne correctement. Appuyez sur le bouton **⊗ Arrêter/Effacer** pour revenir à l'écran précédent, appuyez sur **OK** pour sélectionner **Assistant de configuration**, puis effectuez l'étape 2 de nouveau.
- Si le nom du réseau n'est toujours pas affiché parmi la liste, votre routeur ou point d'accès ne diffuse pas le nom du réseau. Appuyez sur **▲** ou **▼** pour sélectionner **Autres SSID**, puis appuyez sur **OK**. Passez aux étapes de la section « Entrée manuelle de votre SSID » à la page 14.

3. Lorsque cette fenêtre s'affiche, effectuez l'une des étapes suivantes :



- Si la sécurité de votre réseau sans fil est activée, utilisez les boutons de l'imprimante pour entrer le mot de passe réseau. Si le mot de passe inclut des lettres en majuscule (ABC) ou en minuscule (abc), veillez à les saisir correctement. Cliquez sur **Suivant** et passez à l'étape 4.



- Appuyez plusieurs fois sur les boutons pour sélectionner une lettre en majuscule ou en minuscule, des chiffres ou caractères spéciaux.
- Appuyez sur ► pour passer au caractère suivant.
- Appuyez sur ◀ pour supprimer un caractère.
- Si la sécurité de votre réseau sans fil n'est pas activée, sélectionnez **Suivant** et passez à l'étape 4.

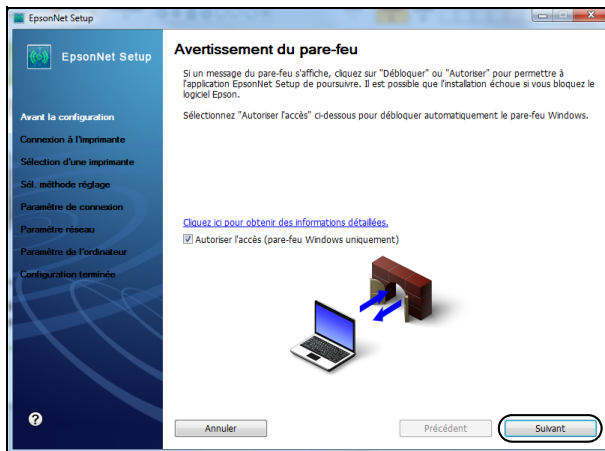
**Remarque :** Si vous avez des difficultés lors de l'entrée du mot de passe réseau, cliquez sur **Visionner la vidéo synoptique** pour voir un court tutoriel vidéo sur la marche à suivre pour entrer le mot de passe réseau.

4. Suivez les instructions à l'écran pour compléter la sélection des paramètres de réseau.

Si un message d'échec de configuration réseau s'affiche, il est possible que le mot de passe réseau n'ait pas été entré correctement. Si le mot de passe inclut des lettres en majuscule ou en minuscule ou des chiffres, veillez à les saisir correctement.

**Remarque :** Si l'imprimante ne se connecte toujours pas à votre réseau sans fil, consultez la section « L'imprimante ne parvient pas à trouver le routeur ou point d'accès sans fil ou à s'y connecter. » à la page 56.

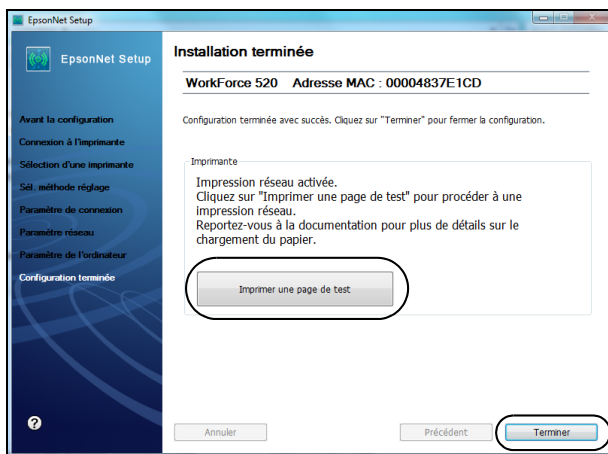
5. **Mac OS X 10.6** : Passez à l'étape 10 à la page 14.
6. Patientez durant l'installation du logiciel.
7. Lorsque la fenêtre Avertissement du pare-feu s'affiche, cliquez sur **Suivant**.



**Remarque** : Si le pare-feu affiche un message d'alerte, cliquez sur **Débloquer** ou **Autoriser** pour permettre à Epson Net Setup de continuer l'installation. Ne sélectionnez pas **Me redemander ultérieurement**, **Maintenir le blocage** ou **Bloquer**.

8. Patientez pendant qu'Epson Net Setup configure votre imprimante pour le réseau.

9. Lorsque la fenêtre Installation terminée s'affiche, imprimez une page de test et ensuite, cliquez sur **Terminer**.



10. Suivez les instructions à l'écran pour installer le reste du logiciel.

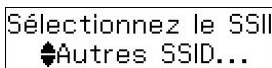
Une fois l'installation terminée, retirez le CD.

Pour configurer des ordinateurs additionnels afin qu'ils impriment sur l'imprimante, consultez la section « Configuration d'ordinateurs additionnels » à la page 15

## ***Entrée manuelle de votre SSID***

Si votre réseau ne diffuse pas l'identifiant (SSID), suivez ces étapes afin de le saisir :

1. À partir de l'écran Sélect. SSID sur le panneau de commande de l'imprimante, appuyez sur ▲ ou ▼ pour sélectionner **Autres SSID**, puis appuyez sur OK.



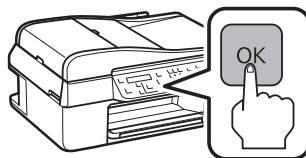
2. Utilisez le pavé numérique du panneau de commande pour saisir le nom du réseau.

**Important :** Les noms de réseau sont sensibles à la casse. Assurez-vous d'inscrire correctement les lettres en majuscule (**ABC**) ou en minuscule (**abc**).

1 symb	2 ABC	3 DEF
4 GHI	5 JKL	6 MNO
7 PQRS	8 TUV	9 WXYZ
*		#

- Appuyez plusieurs fois sur les boutons pour sélectionner une lettre en majuscule en minuscule ou des chiffres ou caractères spéciaux.
- Appuyez sur ► pour passer au caractère suivant.
- Appuyez sur ◀ pour supprimer un caractère.


3. Quand vous avez terminé de saisir le nom du réseau, appuyez sur OK.
4. Passez à l'étape 3 à la page 12 pour entrer le mot de passe réseau.



## Configuration d'ordinateurs additionnels

1. Assurez-vous que l'imprimante est sous tension.
2. Introduisez le CD du logiciel d'impression.
3. **Windows 7 et Windows Vista** : Si la fenêtre d'exécution automatique s'affiche, cliquez sur **Exécuter Setup.exe**. Lorsque la fenêtre Contrôle du compte utilisateur s'affiche, cliquez sur **Oui** ou **Continuer**.

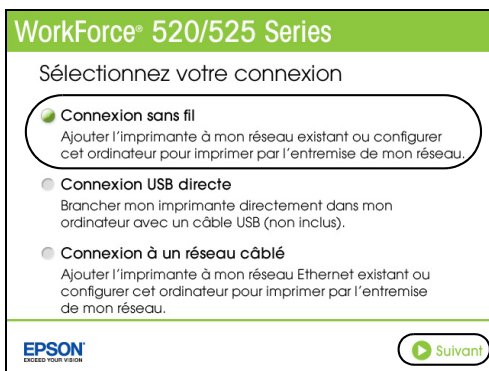
**Windows XP** : Lorsque la fenêtre d'installation des logiciels s'affiche, passez à l'étape 4.

**Mac OS X** : Double-cliquez sur l'icône  **Epson**.

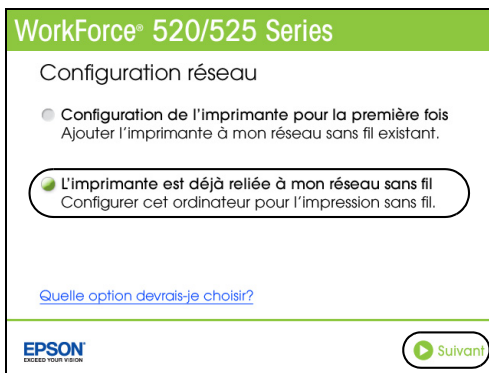
4. Lorsque cette fenêtre s'affiche, cliquez sur **Installer**.



5. Lorsque la fenêtre ci-après s'affiche, sélectionnez **Connexion sans fil**, puis cliquez sur **Suivant**.



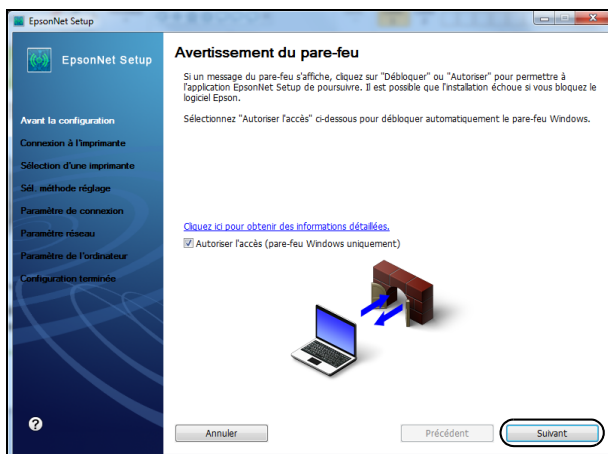
6. Lorsque la fenêtre ci-après s'affiche, sélectionnez **L'imprimante est déjà reliée à mon réseau sans fil**, puis cliquez sur **Suivant**.



7. Patientez durant l'installation du logiciel.
8. **Mac OS X 10.6** : Passez à l'étape 13 à la page 18.

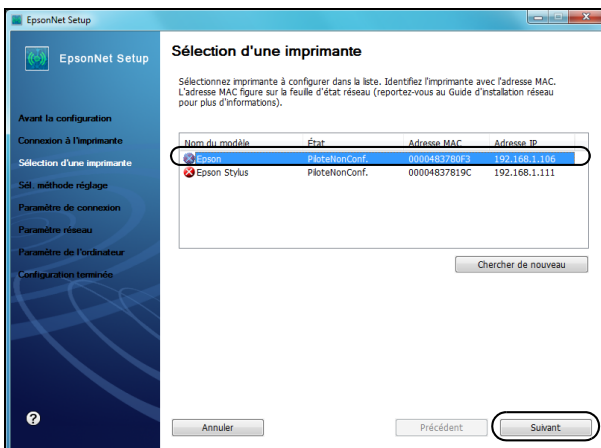


9. Lorsque la fenêtre Avertissement du pare-feu s'affiche, cliquez sur **Suivant**.



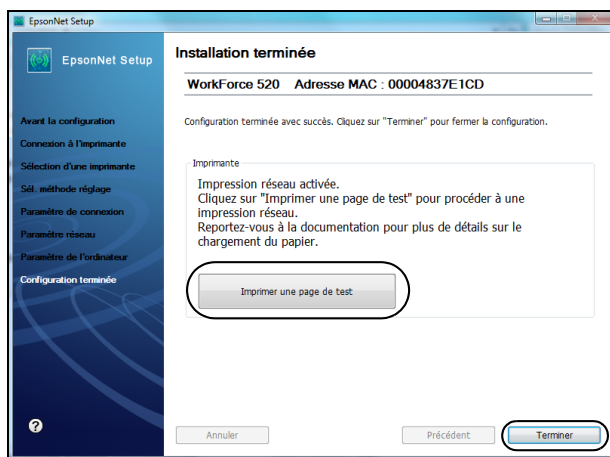
**Remarque :** Si le pare-feu affiche un message d'alerte, cliquez sur **Débloquer** ou **Autoriser** pour permettre à Epson Net Setup de continuer l'installation. Ne sélectionnez pas **Me redemander ultérieurement**, **Maintenir le blocage** ou **Bloquer**.

10. Lorsque la fenêtre ci-après s'affiche, sélectionnez l'imprimante que vous souhaitez configurer et ensuite, appuyez sur **Suivant**.



11. Patientez pendant qu'Epson Net Setup configure votre imprimante pour le réseau.

12. Lorsque la fenêtre Installation terminée s'affiche, imprimez une page de test et ensuite, cliquez sur **Terminer**.



13. Suivez les instructions à l'écran pour installer le reste du logiciel.

Une fois l'installation terminée, retirez le CD.

---

## Configuration du réseau câblé (Ethernet)

Les étapes de cette section offre des directives précises pour la configuration de votre imprimante sur un réseau câblé (Ethernet).

**Remarque :** Si vous éprouvez des difficultés lors de la configuration de votre imprimante, consultez la section « Problèmes de réseau » à la page 56.

- Si vous installez l'imprimante pour la première fois, suivez les étapes ci-dessous.
- Si votre imprimante est déjà connectée à votre réseau câblé et que vous devez ajouter des ordinateurs additionnels pour imprimer sur l'imprimante, consultez la page 22.

# Installation pour la première fois

1. Assurez-vous que l'imprimante est sous tension.

**Remarque :** Si vous avez configuré l'imprimante sur un réseau sans fil auparavant, vous devez désactiver le LAN sans fil avant de vous connecter au réseau câblé. Appuyez sur **≡ Menu**, appuyez sur **▲** ou **▼** pour sélectionner **Paramètres réseau**, ensuite **Configuration du réseau local sans fil**, et **Désactiver le réseau local sans fil**. Appuyez sur **OK**, appuyez sur **1** pour confirmer, et appuyez sur **≡ Menu** pour quitter.

2. Introduisez le CD du logiciel d'impression.
3. **Windows 7 et Windows Vista :** Si la fenêtre d'exécution automatique s'affiche, cliquez sur **Exécuter Setup.exe**. Lorsque la fenêtre **Contrôle du compte utilisateur** s'affiche, cliquez sur **Oui** ou **Continuer**.

**Windows XP :** Lorsque la fenêtre d'installation des logiciels s'affiche, passez à l'étape 4.

**Mac OS X :** Double-cliquez sur l'icône  **Epson**.

4. Lorsque cette fenêtre s'affiche, cliquez sur **Installer**.



5. Lorsque la fenêtre ci-après s'affiche, sélectionnez **Connexion à un réseau câblé**, puis cliquez sur **Suivant**.

**WorkForce® 520/525 Series**

Sélectionnez votre connexion

☐ **Connexion sans fil**  
Ajouter l'imprimante à mon réseau existant ou configurer cet ordinateur pour imprimer par l'entremise de mon réseau.

☐ **Connexion USB directe**  
Brancher mon imprimante directement dans mon ordinateur avec un câble USB (non inclus).

☒ **Connexion à un réseau câblé**  
Ajouter l'imprimante à mon réseau Ethernet existant ou configurer cet ordinateur pour imprimer par l'entremise de mon réseau.

6. Lorsque la fenêtre ci-après s'affiche, sélectionnez **Configuration de l'imprimante pour la première fois**, puis cliquez sur **Suivant**.


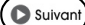
**WorkForce® 520/525 Series**

Configuration réseau

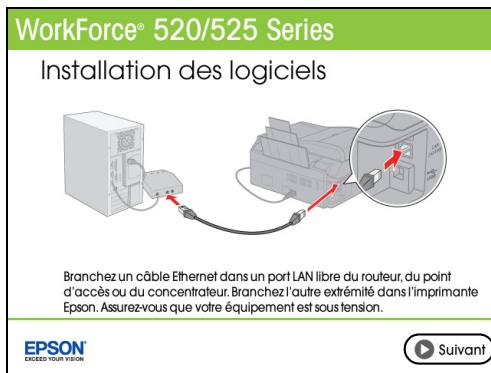
☒ **Configuration de l'imprimante pour la première fois**  
Ajouter l'imprimante à mon réseau Ethernet existant.

☐ **L'imprimante est déjà reliée à mon réseau Ethernet**  
Configurer cet ordinateur pour l'impression sur le réseau.

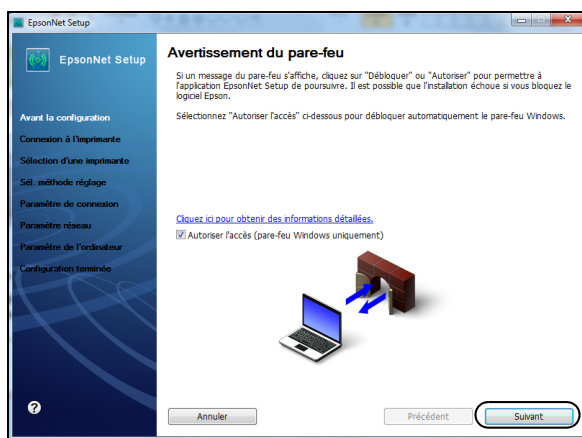
[Quelle option devrais-je choisir?](#)

7. Lorsque cette fenêtre s'affiche, branchez l'imprimante à votre routeur, point d'accès ou concentrateur en utilisant un câble réseau Ethernet et ensuite, cliquez sur **Suivant**.

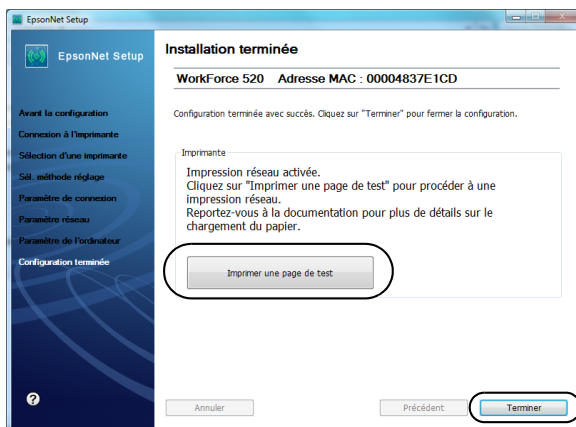


8. **Mac OS X 10.6** : Passez à l'étape 14 à la page 22.
9. Patientez durant l'installation du logiciel et ensuite cliquez sur **Suivant** pour commencer l'installation réseau.
10. Lorsque la fenêtre Avertissement du pare-feu s'affiche, cliquez sur **Suivant**.



**Remarque** : Si le pare-feu affiche un message d'alerte, cliquez sur **Débloquer** ou **Autoriser** pour permettre à Epson Net Setup de continuer l'installation. Ne sélectionnez pas **Me redemander ultérieurement**, **Maintenir le blocage** ou **Bloquer**.

11. Patientez pendant qu'Epson Net Setup configure votre imprimante pour le réseau.
12. Si vous voyez un écran Installation terminée qui affiche un bouton Imprimer page de test, cliquez sur ce bouton afin d'imprimer une page de test.




13. Cliquez sur Terminer.
  14. Suivez les instructions à l'écran pour installer le reste du logiciel.
- Une fois l'installation terminée, retirez le CD.

## ***Configuration d'ordinateurs additionnels***

1. Assurez-vous que l'imprimante est sous tension.
2. Introduisez le CD du logiciel d'impression.
3. **Windows 7 et Windows Vista :** Si la fenêtre d'exécution automatique s'affiche, cliquez sur **Exécuter Setup.exe**. Lorsque la fenêtre Contrôle du compte utilisateur s'affiche, cliquez sur **Oui** ou **Continuer**.

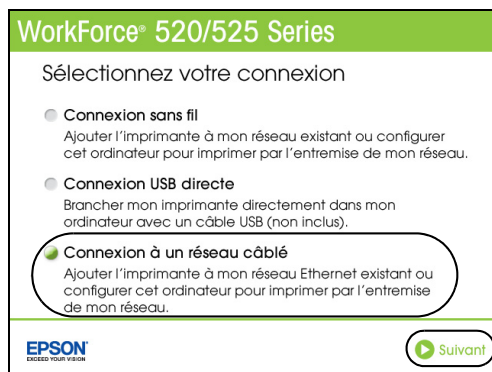
**Windows XP :** Lorsque la fenêtre d'installation des logiciels s'affiche, passez à l'étape 4.

**Mac OS X :** Double-cliquez sur l'icône  **Epson**.

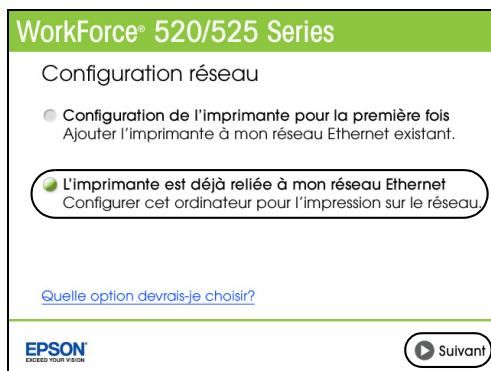
4. Lorsque cette fenêtre s'affiche, cliquez sur **Installer**.



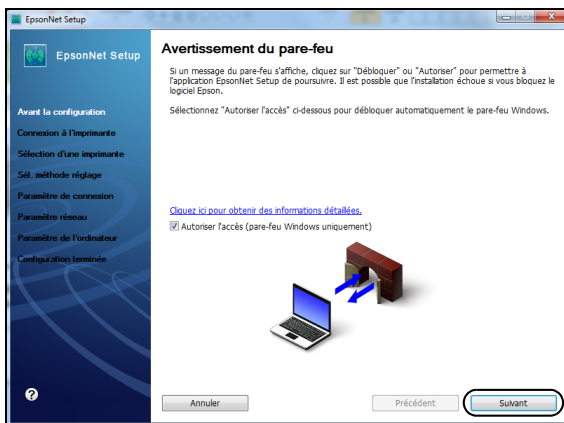
5. Lorsque la fenêtre ci-après s'affiche, sélectionnez **Connexion à un réseau câblé**, puis cliquez sur **Suivant**.



6. Lorsque la fenêtre ci-après s'affiche, sélectionnez **L'imprimante est déjà reliée à mon réseau Ethernet**, puis cliquez sur **Suivant**.



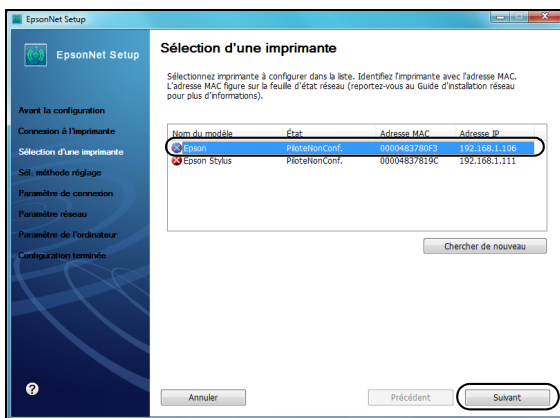
7. **Mac OS X 10.6** : Passez à l'étape 14 à la page 25.
8. Patientez durant l'installation du logiciel et ensuite cliquez sur **Suivant** pour commencer l'installation réseau.
9. Lorsque la fenêtre Avertissement du pare-feu s'affiche, cliquez sur **Suivant**.



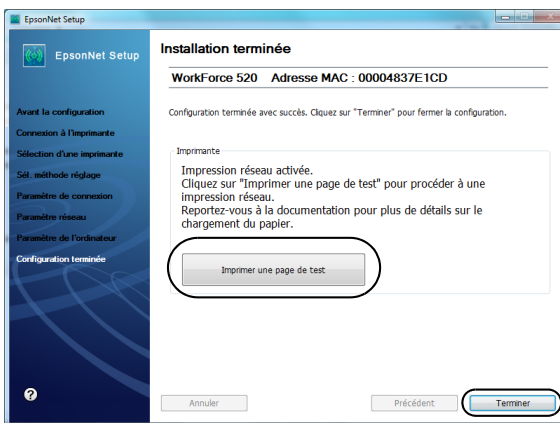
**Remarque** : Si le pare-feu affiche un message d'alerte, cliquez sur **Débloquer** ou **Autoriser** pour permettre à Epson Net Setup de continuer l'installation. Ne sélectionnez pas **Me redemander ultérieurement**, **Maintenir le blocage** ou **Bloquer**.



10. Si la fenêtre ci-après s'affiche, sélectionnez l'imprimante que vous souhaitez configurer et ensuite, appuyez sur **Suivant**.



11. Patientez pendant qu'Epson Net Setup configure votre imprimante pour le réseau.
12. Si vous voyez un écran Installation terminée qui affiche un bouton Imprimer page de test, cliquez sur ce bouton afin d'imprimer une page de test.

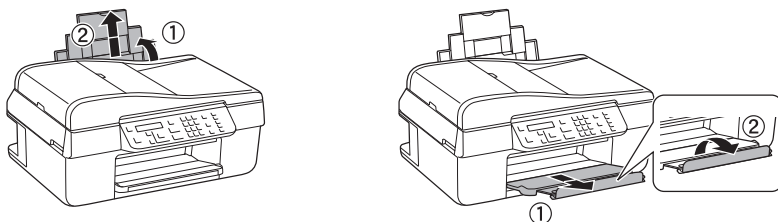


13. Cliquez sur **Terminer**.
14. Suivez les instructions à l'écran pour installer le reste du logiciel.
- Une fois l'installation terminée, retirez le CD.

# Chargement du papier

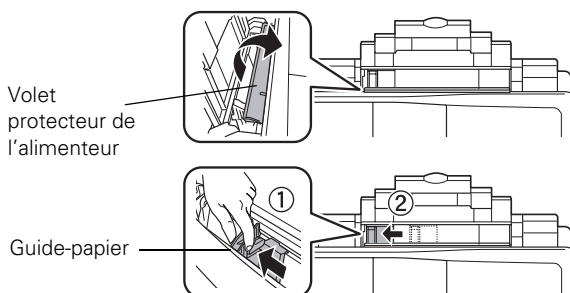
Vous pouvez imprimer des documents et des photos sur une foule de types et formats de papier différents. Pour les détails, voyez la page 28. (Pour des instructions sur le chargement d'enveloppes, consultez le *Guide de l'utilisateur* en ligne.)

1. Ouvrez le support à papier et tirez les rallonges. Ensuite, tirez les rallonges du plateau de sortie et déployez son butoir.

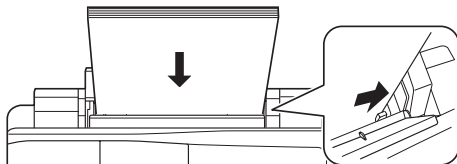


**Remarque :** Si vous utilisez du papier de format légal, ne faites pas basculer le butoir.

2. Pincez le guide-papier pendant que vous le faites glisser complètement vers la gauche. (Si le volet protecteur de l'alimenteur cause problème, faites le basculer vers l'avant.)



3. Chargez le papier contre le côté droit et derrière la languette avec la face d'impression ou brillante vers le haut. (Chargez le papier à en-tête ou préimprimé bord supérieur en premier.)

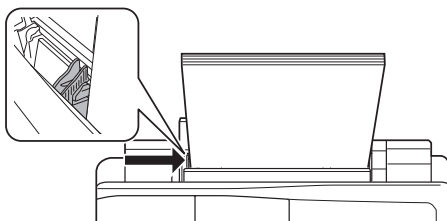


Chargez toujours le papier avec le petit côté en premier; ne le chargez pas sur sa largeur.

Vous pouvez charger jusqu'à 100 feuilles de papier ordinaire ou 20 feuilles de papier photo. Chargez les autres papiers spéciaux une feuille à la fois. Consultez votre *Guide de l'utilisateur* en ligne pour obtenir plus de détails.

**Remarque :** Si vous faites une copie ou si vous imprimez un brouillon, le papier ordinaire convient parfaitement. Toutefois, pour obtenir les meilleurs résultats, utilisez l'un des papiers spéciaux pour imprimante à jet d'encre Epson listés ci-dessous.

4. Pincez le guide-papier et faites-le glisser contre le papier, sans trop serrer.



# Utilisation de papiers spéciaux

Epson offre un vaste choix de papiers de haute qualité vous permettant ainsi de maximiser l'impact de vos documents, photos, présentations et autres projets.

Vous pouvez vous procurer des cartouches d'encre et du papier Epson d'origine auprès d'Epson Supplies Central<sup>MS</sup> au [www.epson.ca](http://www.epson.ca). Vous pouvez également acheter des fournitures chez un revendeur autorisé de produits Epson. Composez le 1 800 463-7766 pour obtenir les coordonnées du revendeur le plus proche.

Nom du papier	Dimensions	N° du produit	Nbre de feuilles
Papier pour présentation – Mat Epson	Lettre (8,5 × 11 po; 216 × 279 mm)	S041062	100
	Légal (8,5 × 14 po; 216 × 356 mm)	S041067	100
Papier pour présentation haute qualité – Mat Epson	8 × 10 po (203 × 254 mm), sans marges	S041467	50
	Lettre (8,5 × 11 po; 216 × 279 mm)	S041257 S042180	50 100
Papier pour présentation haute qualité – Mat recto verso Epson	Lettre (8,5 × 11 po; 216 × 279 mm)	S041568	50
Papier photo ultra haute qualité – Glacé Epson	4 × 6 po (102 × 152 mm), sans marges	S042181 S042174	60 100
	5 × 7 po (127 × 178 mm), sans marges	S041945	20
	8 × 10 po (203 × 254 mm), sans marges	S041946	20
	Lettre (8,5 × 11 po; 216 × 279 mm)	S042182 S042175	25 50
Papier photo haute qualité – Semi-glacé Epson	4 × 6 po (102 × 152 mm), sans marges	S041982	40
	Lettre (8,5 × 11 po; 216 × 279 mm)	S041331	20

Nom du papier	Dimensions	N° du produit	Nbre de feuilles
Papier photo haute qualité – Glacé Epson	4 × 6 po (102 × 152 mm), sans marges	S041808 S041727	40 100
	5 × 7 po (127 × 178 mm), sans marges	S041464	20
	8 × 10 po (203 × 254 mm), sans marges	S041465	20
	Lettre (8,5 × 11 po; 216 × 279 mm)	S042183 S041667	25 50
Papier photo – Glacé Epson	4 × 6 po (102 × 152 mm), sans marges	S041809 S042038	50 100
	Lettre (8,5 × 11 po; 216 × 279 mm)	S041141 S041649 S041271	20 50 100
Papier blanc brillant Epson	Lettre (8,5 × 11 po; 216 × 279 mm)	S041586	500
Feuilles autocollantes de qualité photo Epson	A4 (8,3 × 11,7 po; 210 × 297 mm)	S041106	10
Papier décalque au fer chaud transférable à froid Epson	Lettre (8,5 × 11 po; 216 × 279 mm)	S041153	10

# Placement d'originaux pour la copie, la numérisation ou la télécopie

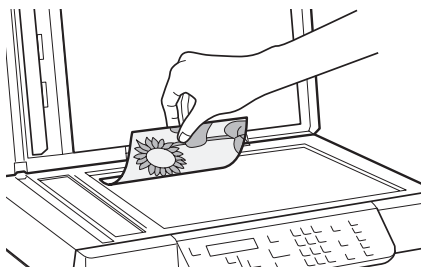
Avant de copier, de numériser ou de télécopier, placez vos documents ou photos sur la vitre d'exposition du scanner ou dans le chargeur automatique de documents.

---

## Utilisation de la vitre d'exposition du scanner

Vous pouvez placer une photo ou un document allant jusqu'au format lettre (ou A4) sur la vitre d'exposition du scanner.

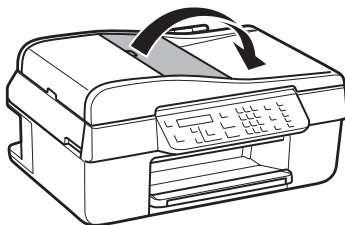
1. Soulevez le capot.
2. Placez votre original face vers le bas sur la vitre d'exposition, bord supérieur dans le coin arrière gauche.
3. Fermez doucement le capot afin d'éviter de déplacer l'original.



# Utilisation de l'alimenteur automatique de documents

Vous pouvez placer jusqu'à 30 feuilles de format lettre ou A4) ou 10 feuilles de format légal dans l'alimenteur automatique de documents.

1. Ouvrez le support à papier du chargeur automatique de documents.



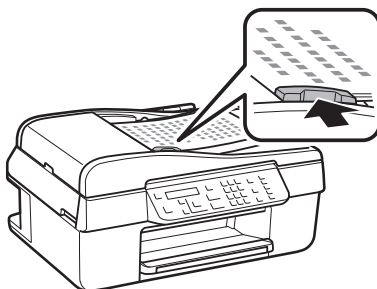
2. Faites glisser le guide-papier vers l'extérieur.
3. Ventilez les documents originaux, puis appuyez sur ceux-ci sur une surface plane afin d'égaler les bords.



4. Insérez les originaux face vers le haut et bord supérieur en premier.



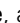



5. Faites glisser le guide-papier contre les originaux, sans trop serrer.



# Copie d'un document ou d'une photo

Suivez les directives de la présente section pour effectuer des copies couleur ou noir et blanc.

**Remarque :** Pour désactiver le « bip » émis lorsque vous appuyez sur un bouton, appuyez sur  **Copie**, appuyez sur  **Menu**, appuyez sur  ou  pour sélectionner **Maintenance**, ensuite appuyez sur **OK**. Sélectionnez **Bip**, ensuite sélectionnez **Non** et appuyez sur **OK**.

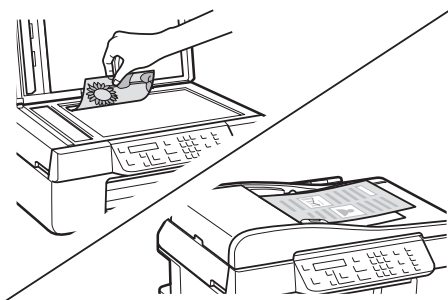
---

## Copie d'un document ou d'une photo




Vous pouvez copier des documents sur du papier ordinaire ou du papier spécial Epson comme vous le feriez sur un photocopieur. Si vous utilisez le chargeur automatique de documents, vous pouvez copier jusqu'à 30 feuilles à la fois sur du papier ordinaire de format lettre ou A4.




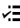


Vous pouvez copier une photo sur du papier photo Epson de format 4 × 6 po (102 × 152 mm), 5 × 7 po (127 × 178 mm), lettre ou A4 (plusieurs types disponibles) pour vos réimpressions de photo instantanées.

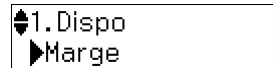
1. Chargez du papier dans l'alimenteur (voyez la page 26).
2. Placez votre document ou photo originale sur la vitre d'exposition ou chargez vos documents dans le chargeur automatique de documents (voyez la page 30).



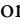
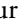
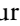



**Remarque :** Lorsque vous utilisez la fonction Copie avec des originaux chargés dans le chargeur automatique de documents, le papier de format lettre est automatiquement sélectionné pour vos copies. Si vous copiez un document de format légal, l'image sera rognée pour tenir sur votre papier. Pour copier un document de format légal sans rognage sur du papier de format lettre, appuyez sur  **Menu**, sélectionnez **Réduire/agrandir**, et appuyez sur **OK**. Appuyez sur  ou  pour sélectionner **Legal->Letter**, et ensuite, appuyez sur **OK**.





3. Appuyez sur le bouton  **Copie**.
4. Appuyez sur  ou  ou servez-vous du pavé numérique pour sélectionner le nombre de copies désiré (jusqu'à 99).
5. Pour modifier la disposition, appuyez sur  **Menu**, ensuite appuyez sur **OK**. Appuyez sur  ou  pour sélectionner **Marge** et laissez une petite bordure autour de l'image ou **Ss marges** pour agrandir l'image jusqu'aux bords du papier (l'image pourrait être légèrement rognée), ensuite appuyez sur **OK**.



**Remarque :** Vous ne pouvez pas imprimer sans marges sur du papier ordinaire.

6. Pour modifier le type de papier, la taille de papier ou d'autres paramètres d'impression, appuyez sur  ou  pour sélectionner le paramètre et ensuite appuyez sur **OK**. Appuyez sur  ou  pour sélectionner une option et ensuite appuyez sur **OK**.

**Remarque :** Selon les réglages effectués, il se peut que certains paramètres **Type pap**, **Taille pap**, **Dispo** et **Qualité** ne soient pas disponibles. Consultez le *Guide de l'utilisateur* en ligne pour plus de détails.

7. Une fois la sélection des paramètres terminée, appuyez sur  **Menu** pour quitter le menu des paramètres.
8. Appuyez sur le bouton  **N&B** ou  **Couleur** pour lancer la copie. Pour annuler la copie, appuyez sur le bouton  **Arrêter/Effacer**.

**Remarque :** Ne tirez pas sur le papier lors de l'impression, il sera éjecté automatiquement.

# Impression depuis un ordinateur

Ce chapitre décrit les étapes de base pour l'impression sur votre ordinateur Windows ou Macintosh®. Pour des instructions détaillées sur l'impression, consultez le *Guide de l'utilisateur* en ligne.

**Astuce :** Nous vous recommandons de vérifier s'il existe des mises à jour du logiciel de l'imprimante Epson, voyez la page 55.

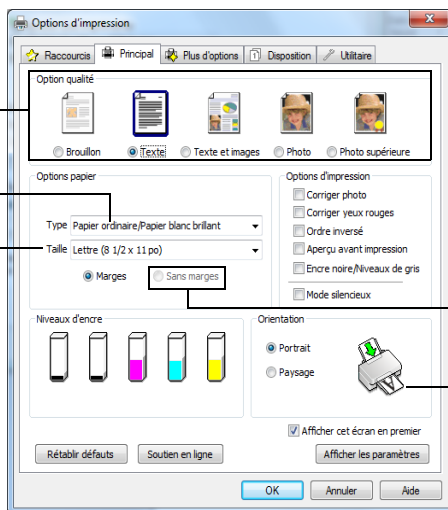
## Impression sous Windows

1. Ouvrez une photo ou un document dans une application d'impression, sélectionnez **Imprimer** à partir de votre application.
2. Sélectionnez votre produit et ensuite cliquez sur le bouton **Préférences** ou **Propriétés**.
3. Dans l'onglet **Principal**, sélectionnez les paramètres d'impression de base. Sélectionnez toujours le paramètre **Type** qui convient au papier que vous utilisez (voyez la page 37).

Sélectionnez le type de document à imprimer (choisissez **Photo** ou **Photo supérieure** pour les photos).

Sélectionnez le **Type** de papier.

Sélectionnez la **Taille** du papier.

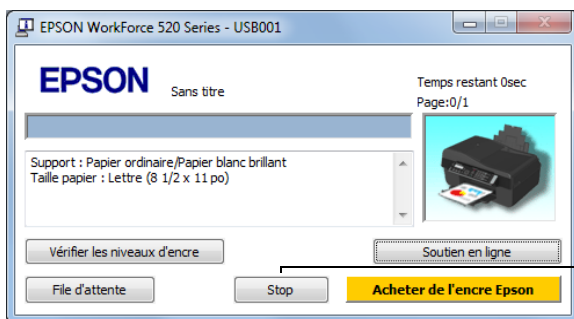


Cliquez ici pour les photos sans marges.

Sélectionnez le paramètre **Orientation** pour votre document ou photo.

**Astuce :** Pour de plus amples renseignements sur les paramètres d'impression, cliquez sur le bouton **Aide**.

4. Pour redimensionner la taille du tirage ou effectuer une impression recto verso, cliquez sur l'onglet **Disposition**.
5. Pour d'autres options d'impression, cliquez sur l'onglet **Plus d'options**.
6. Cliquez sur **OK** pour enregistrer vos paramètres.
7. Cliquez sur **OK** ou **Imprimer** pour lancer l'impression. La fenêtre suivante s'affiche et indique la progression de votre travail d'impression.



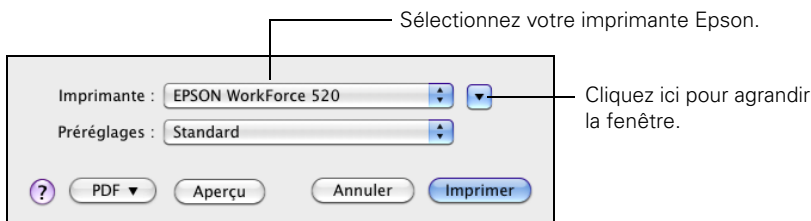
Annulez  
l'impression.

## Impression sous Macintosh

Suivez les étapes ci-dessous pour imprimer sous Mac OS X 10.5 à 10.6.

**Remarque :** Si vous imprimez sous Mac OS X 10.4, consultez votre *Guide de l'utilisateur* en ligne pour obtenir les directives pour l'impression.

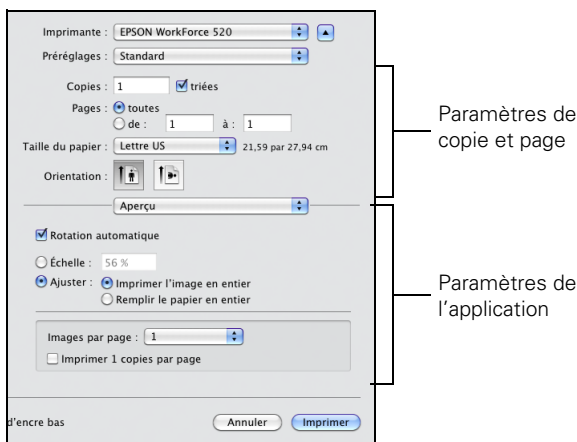
1. Ouvrez une photo ou un document dans une application d'impression, ouvrez le menu **Fichier** et sélectionnez **Imprimer**.
2. Sélectionnez votre produit comme paramètre **Imprimante**.



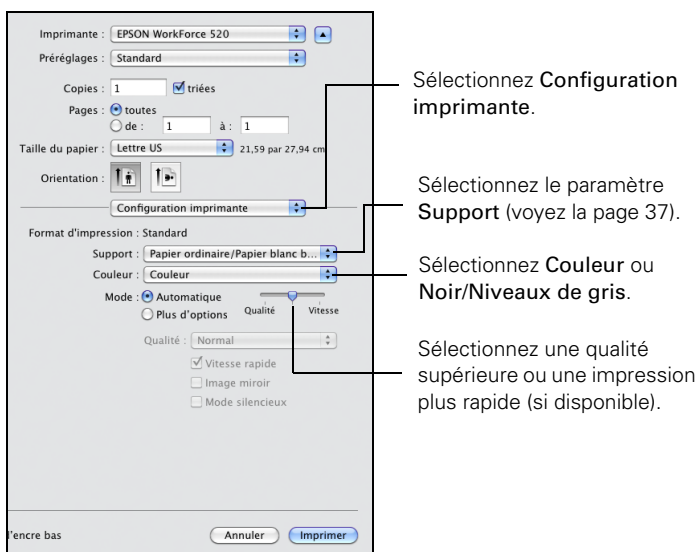
3. Cliquez sur la flèche pour agrandir la fenêtre **Imprimer**, au besoin.

4. Sélectionnez les paramètres de copie et page de base. Pour l'impression de photos sans marges, sélectionnez un paramètre **Taille du papier** avec l'option **bac feuille à feuille - sans marges**.

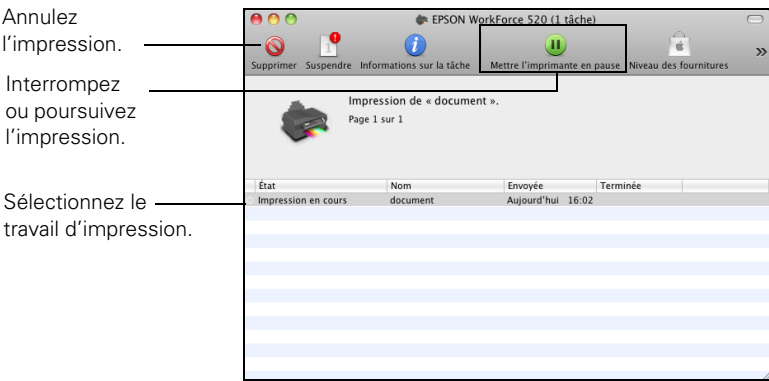
**Remarque :** Si le paramètre que vous cherchez ne s'affiche pas (par exemple, **Échelle**), vérifiez s'il figure dans votre application avant d'imprimer ou vérifiez s'il est mentionné dans le bas de la présente fenêtre.



5. Sélectionnez **Configuration imprimante** à partir du menu contextuel, puis sélectionnez les paramètres d'impression suivants :



- 6. Choisissez les autres options d'impression dont vous avez besoin depuis le menu contextuel. Consultez le *Guide de l'utilisateur* en ligne pour plus de détails.
- 7. Cliquez sur le bouton **Plus d'options** pour modifier d'autres réglages.  
**Remarque :** Pour de plus amples renseignements sur les paramètres d'impression, cliquez sur le bouton ?.
- 8. Cliquez sur **Imprimer**.
- 9. Pour suivre la progression du travail d'impression, cliquez sur l'icône 🖨️ de l'imprimante sur le Dock.



## Sélection du type de papier correct

Sélectionnez le paramètre **Type** (voyez la page 34) ou **Support** (voyez la page 36) qui convient dans le logiciel d'impression afin que le niveau d'encre soit ajusté en conséquence.

Pour ce papier	Sélectionnez ce paramètre
Papier ordinaire Papier blanc brillant Epson Papier pour présentation – Mat Epson Papier décalque au fer chaud transférable à froid Epson	Papier ordinaire/Papier blanc brillant
Papier photo ultra haute qualité – Glacé Epson	Papier photo ultra haute qualité Glacé
Papier photo haute qualité – Glacé Epson	Papier photo haute qualité Glacé

<b>Pour ce papier</b>	<b>Sélectionnez ce paramètre</b>
Papier photo – Glacé Epson	Papier photo Glacé
Papier photo haute qualité – Semi-glacé Epson	Papier photo haute qualité Semi-glacé
Papier pour présentation haute qualité – Mat Epson Papier pour présentation haute qualité – Mat Epson Recto verso Feuilles autocollantes de qualité photo Epson	Papier pour présentation haute qualité Mat
Enveloppes	Enveloppe

# Télécopie d'un document

Votre imprimante WorkForce 520/525 Series vous permet d'envoyer des télécopies en saisissant des numéros de télécopieur, en sélectionnant des entrées depuis une liste de composition abrégée ou de composition de groupe ou en utilisant la fonction de composition directe. Si vous utilisez l'alimenteur automatique de documents, vous pouvez télécopier jusqu'à 30 pages à la fois.

**Remarque :** Vous pouvez aussi envoyer une télécopie à partir de votre ordinateur en utilisant l'utilitaire Epson FAX Utility. Si vous utilisez un ordinateur tournant sous Windows, consultez le *Guide de l'utilisateur* en ligne. Si vous utilisez un ordinateur tournant sous Macintosh, téléchargez l'utilitaire à partir du site de soutien Web d'Epson listé à la page 61.

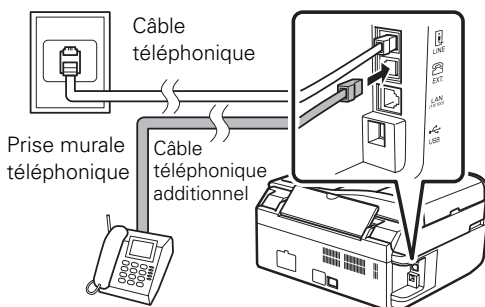
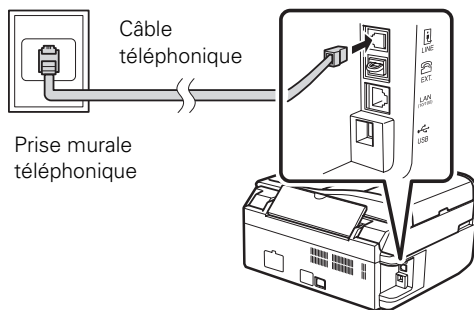
---

## Connexion d'un téléphone ou d'un répondeur

1. Branchez une extrémité du câble téléphonique dans la prise murale, puis branchez l'autre dans le port LINE situé au dos de l'imprimante.

**Remarque :** Si l'imprimante a été connectée à une ligne téléphonique DSL, vous devez installer un filtre DSL sur la ligne, sinon vous ne pourrez pas utiliser le télécopieur ou l'équipement téléphonique. Communiquez avec votre fournisseur de service DSL pour obtenir le filtre nécessaire.

2. Pour utiliser un téléphone ou un répondeur, vous devez avoir un deuxième câble téléphonique. Branchez une extrémité du câble au téléphone ou au répondeur, puis branchez l'autre extrémité dans le port EXT. situé au dos de l'imprimante.



Lorsque le mode Réponse auto est activé, si l'appel entrant est une télécopie et que vous ou votre répondeur répondez, l'imprimante WorkForce 520/525 Series reçoit automatiquement la télécopie. Si la tierce partie est un appelant, le téléphone peut être utilisé comme à l'habitude et il lui sera possible de laisser un message sur le répondeur.

**Remarque :** Tout téléphone ou répondeur doit être branché à la prise EXT. pour que l'imprimante puisse détecter une télécopie entrante lorsque vous répondez au téléphone.

---

## Configuration des fonctions de télécopie

Avant d'envoyer ou de recevoir des télécopies, vous devez créer une en-tête de télécopie et sélectionner le nombre de sonneries avant que le fax réponde.


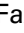


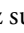

**Remarque :** Pour sélectionner les autres paramètres ou utilisez Epson FAX Utility, consultez le *Guide de l'utilisateur* en ligne.

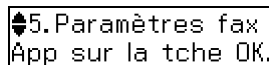
### Entrée des renseignements d'en-tête

Vous devez saisir vos nom et numéro de téléphone dans l'en-tête avant d'envoyer une télécopie afin que vos destinataires puissent vous identifier.

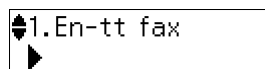
**Remarque :** Lorsque vous laissez l'imprimante WorkForce 520/525 Series débranchée pendant une longue période, les réglages de date et d'heure peuvent s'effacer. Consultez l'affiche *Point de départ* ou le *Guide de l'utilisateur* en ligne pour obtenir des directives afin de les réinitialiser.

### Entrez le nom d'expéditeur

1. Appuyez le bouton  Fax et ensuite, appuyez sur  Menu.
2. Appuyez sur  ou  pour sélectionner Paramètres fax, puis appuyez sur OK.
3. Appuyez sur  ou  pour sélectionner En-tt, puis appuyez sur OK.
4. Appuyez sur OK pour sélectionner En-tt fax.



5. Paramètres fax  
App sur la tche OK.



1. En-tt fax



5. Servez-vous du pavé numérique pour saisir le nom de l'expéditeur et les renseignements nécessaires à l'en-tête (voyez la section « Utilisation du clavier numérique pour saisir les chiffres et les caractères » ci-dessous). Vous pouvez entrer jusqu'à 40 chiffres.
6. Une fois vos réglages choisis, appuyez sur **OK** pour revenir à l'écran En-tt fax.

### **Entrez votre numéro de téléphone**

1. Depuis l'écran En-tt fax, appuyez sur ▲ ou ▼ pour sélectionner **Votre n° téléph.**, puis appuyez sur **OK**. L'écran de saisie du numéro s'affiche.
2. Utilisez le clavier numérique pour saisir votre numéro de téléphone (jusqu'à 20 chiffres peuvent être saisis).
3. Lorsque vous avez terminé, appuyez sur **OK** pour revenir à l'écran Votre numéro de téléphone.
4. Appuyez sur ☰ **Menu** pour quitter le menu Paramètres fax.

Votre n° téléph.



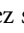
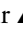
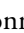





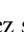
### **Utilisation du clavier numérique pour saisir les chiffres et les caractères**

Suivez les consignes ci-après lorsque vous saisissez des numéros de téléphone et du texte en mode Fax :

- Pour saisir un numéro de télécopieur, utilisez le clavier numérique. Appuyez sur **Recomposer/Pause** pour insérer un symbole de pause (–) lorsqu'une courte pause est requise pendant la composition. Utilisez le bouton **#** pour saisir le symbole + lorsque vous entrez un numéro de téléphone international.
- Pour déplacer le curseur, ajouter une espace ou supprimer un caractère :
  - ◀ ou ▶ : permet de déplacer le curseur vers la gauche ou la droite.
  - **Réponse auto** : permet d'insérer une espace et de déplacer le curseur vers la droite.
  - **Comp. abrégée /Comp. de groupe** : permet de supprimer un caractère et de déplacer le curseur vers la gauche.
- Pour saisir des caractères, appuyez à plusieurs reprises sur les boutons du pavé numérique pour choisir des lettres majuscules ou minuscules, ou des chiffres. Appuyez sur **1** pour saisir les caractères spéciaux.

## Sélection du nombre de sonneries avant réponse

Si vous connectez un répondeur et qu'il est réglé pour se mettre en marche après quatre sonneries, vous devez régler votre imprimante WorkForce 520/525 Series pour qu'elle se mette en marche après cinq sonneries ou plus :


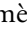
1. Appuyez le bouton  Fax et ensuite, appuyez sur  Menu.
2. Appuyez sur  ou  pour sélectionner Paramètres fax, puis appuyez sur OK.
3. Sélectionnez  ou  pour sélectionner Communication, puis appuyez sur OK.
4. Appuyez sur  ou  ou pour sélectionner Sonner. avt rép, puis appuyez sur OK.
5. Appuyez sur  ou  ou servez-vous du pavé numérique pour sélectionner le nombre de sonneries, puis appuyez sur OK. Sélectionnez un nombre supérieur de sonneries à celui choisi pour le répondeur.
6. Appuyez sur  Menu pour quitter le menu Paramètres fax.

---

## Envoi d'une télécopie à partir du panneau de commande

Vous pouvez envoyer une télécopie en entrant un numéro de fax manuellement, tel que décrit ci-dessous.

**Remarque :** Pour composer le numéro en utilisant un téléphone, en recomposant ou en sélectionnant un numéro dans la liste de composition abrégée, consultez la section suivante. Pour envoyer une télécopie à partir de votre ordinateur en utilisant l'utilitaire Epson FAX Utility, consultez le *Guide de l'utilisateur* en ligne.

1. Placez votre ou vos originaux pour la télécopie (voyez la page 30).
2. Appuyez sur le bouton  Fax.
3. Servez-vous du pavé numérique pour saisir manuellement votre numéro de télécopie. Vous pouvez entrer jusqu'à 64 chiffres.
4. Pour modifier des paramètres de télécopie, appuyez sur  Menu et effectuez les réglages désirés.

Fax	12:30 AM
-----	----------

5. Appuyez sur **◇ N&B** ou **◇ Couleur** pour transmettre la télécopie.

**Remarque :** Si le télécopieur de votre destinataire imprime seulement en noir et blanc, votre télécopie sera automatiquement envoyée en noir et blanc même si vous aviez sélectionné en couleurs.

- Si vous numérisez en utilisant le chargeur automatique de documents, votre document sera automatiquement numérisé et télécopié.
- Si vous avez placé le document sur la vitre d'exposition du scanner, l'écran ci-après s'affiche après numérisation de la première page :

Ajouter une autre 1:Oui 2:Non
----------------------------------

Si vous devez télécopier des pages additionnelles, placez votre original sur la vitre d'exposition ou dans le chargeur automatique de documents. Appuyez ensuite sur **1** pour continuer. Si vous n'avez pas besoin de transmettre de pages supplémentaires, appuyez sur **2**. L'imprimante compose le numéro de télécopieur et envoie votre télécopie.

- Si la ligne est occupée, un message de recomposition s'affiche et l'imprimante recompose après une minute. Pour recomposer immédiatement, appuyez sur le bouton **Recomposer/Pause**.

Pour annuler la télécopie, appuyez sur **⊗ Arrêter/Effacer** à n'importe quel moment.

## ***Autres moyens de composer un numéro de télécopieur***

Voici d'autres moyens de composer un numéro de télécopieur :

- **Recomposer/Pause** : permet de recomposer le dernier numéro de télécopieur utilisé.
- **Comp. abrégée /Comp. de groupe** : permet de sélectionner ou taper le numéro de l'entrée de la liste de composition abrégée ou de composition de groupe, et appuyez sur le bouton **OK**. Appuyez sur **1** pour saisir un autre numéro ou sur **2** pour continuer.
- **Touche de composition directe** : appuyez sur l'un des boutons situés à droite du panneau de commande pour sélectionner l'une des cinq premières entrées de composition abrégée/de groupe, puis appuyez sur **OK**. Appuyez sur **1** pour saisir une autre entrée ou sur **2** pour continuer.

- Si vous avez branché un téléphone à votre imprimante, composez le numéro au moyen de votre téléphone. Appuyez sur **1** pour confirmer.

Fax prêt. 1 : Env 2 : Rec
------------------------------

**Remarque :** Ne raccrochez pas le téléphone avant de débiter la transmission de la télécopie.

## Réception d'une télécopie

Avant de recevoir des télécopies, assurez-vous d'avoir chargé du papier ordinaire et d'avoir sélectionné le paramètre **Taille pap** pour qu'il corresponde au papier chargé dans l'imprimante. Si les pages de la télécopie entrante sont plus grandes que le papier chargé, la taille de la télécopie sera réduite pour tenir sur le papier chargé ou s'imprimera sur plusieurs pages, selon le paramètre **Réduction auto** sélectionné. Consultez votre *Guide de l'utilisateur* en ligne pour les directives.

Pour recevoir automatiquement des télécopies, assurez-vous que le témoin **Réponse auto** est allumé. Pour l'allumer, appuyez sur le bouton **Réponse auto** et appuyez sur **OK**.




**Remarque :** Pour modifier le nombre de sonneries avant que l'imprimante réponde, voyez la page 42.

Si vous manquez de papier pendant l'impression, le message d'erreur **Fin pap.** s'affiche à l'écran. Chargez du papier supplémentaire et appuyez sur le bouton **OK** pour poursuivre l'impression.

Pour recevoir des télécopies en mode manuel, éteignez le témoin **Réponse auto** et suivez ces étapes :

1. Lorsque votre téléphone sonne, décrochez le combiné.
2. Appuyez sur **2** pour recevoir la télécopie, appuyez sur **1** à l'écran suivant.
3. Lorsque toutes les pages sont reçues, l'écran Fax prêt s'affiche. Reposez le combiné du téléphone.
4. Appuyez sur **OK** pour imprimer la télécopie.

Témoin de  
réponse auto

S				 Réponse auto	
1 symb	2 ABC	3 DEF		 Comp. abrégée/ Comp. de groupe	 Recomposer/ Pause
4 GHI	5 JKL	6 MNO			
7 PQRS	8 TUV	9 WXYZ			
* 0	#				

# Numérisation d'un document ou d'une photo

Vous pouvez utiliser l'imprimante WorkForce 520/525 Series pour numériser l'original d'une photo ou d'un document et l'enregistrer sur votre ordinateur.

---

## Numérisation rapide à l'aide du bouton Numérisation

Utilisez le bouton ➤ **Numérisation** pour numériser rapidement une photo ou un document et l'enregistrer sur votre ordinateur. Vous pouvez même numériser une photo et l'inclure automatiquement dans un courriel.

**Remarque :** Pour Mac OS X 10.6, consultez la section « Numérisation sous Mac OS X 10.6 » à la page 48.

1. Ouvrez le capot du scanner et placez votre document original face vers le bas sur la vitre d'exposition, dans le coin arrière gauche, tel que montré à la page 30.
2. Fermez le capot délicatement afin de ne pas déplacer l'original.
3. Appuyez sur le bouton ➤ **Numérisation**.
4. Appuyez sur ▲ ou ▼ pour sélectionner l'une des options suivantes :
  - **Numérisation vers un PC** : permet de créer automatiquement une image JPG et la sauvegarde sur votre ordinateur; il s'agit de la solution idéale pour numériser des photos.
  - **Numérisation vers un fichier PDF** : permet de créer automatiquement un fichier PDF et le sauvegarde sur votre ordinateur; il s'agit de la solution idéale pour numériser des documents.
  - **Numérisation vers un courrier électronique** : permet de numériser automatiquement une photo, de la redimensionner, de lancer l'application de courriel et de joindre une image JPG à un nouveau message que vous souhaitez envoyer.

5. Effectuez l'une des étapes suivantes :

- Si votre imprimante est branchée à votre ordinateur avec un câble USB, appuyez sur **OK** pour sélectionner **Connexion USB** et lancer la numérisation.
- Si votre imprimante est connectée à un réseau sans fil ou à un réseau câblé, appuyez sur **▲** ou **▼** jusqu'à ce que vous aperceviez le nom de votre ordinateur et ensuite appuyez sur **OK** pour lancer la numérisation.

Une fois que l'image est numérisée, vous verrez une icône s'afficher dans Windows Explorer ou Macintosh Finder ou une pièce jointe dans une application de courriel.

---

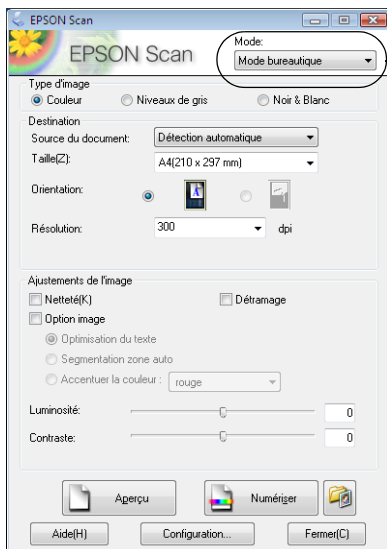
## Numérisation à l'aide du logiciel Epson Scan

Vous pouvez numériser depuis n'importe quelle application conforme TWAIN à l'aide d'Epson Scan. Vous pouvez aussi lancer Epson Scan directement depuis votre ordinateur et sauvegarder votre image sous forme de fichier.

**Remarque :** Pour Mac OS X 10.6, consultez la section « Numérisation sous Mac OS X 10.6 » à la page 48. Pour des instructions détaillées sur la numérisation, consultez le *Guide de l'utilisateur* en ligne.

1. Ouvrez le capot du scanner et placez votre document original face vers le bas sur la vitre d'exposition, dans le coin arrière gauche, tel que montré à la page 30.
2. Fermez le capot délicatement afin de ne pas déplacer l'original.
3. Effectuez l'une des étapes suivantes pour lancer Epson Scan :
  - **Windows :**  
Double-cliquez sur l'icône **EPSON Scan** sur le bureau.
  - **Macintosh :**  
Double-cliquez sur **EPSON Scan** dans le dossier Applications.
  - Pour numériser à partir d'une application, lancez l'application. Ouvrez ensuite le menu **Fichier** et sélectionnez **Importation** ou **Acquérir**, puis sélectionnez votre imprimante.

4. Epson Scan s'ouvre en Mode bureautique la première fois que vous l'utilisez.  
(Vous pouvez changer le mode de numérisation à l'aide du sélecteur de mode dans le coin supérieur droit de la fenêtre.)



Cliquez ici pour  
changer le mode de  
numérisation.

**Remarque :** Il n'est pas possible d'utiliser le chargeur automatique de documents en Mode loisirs.

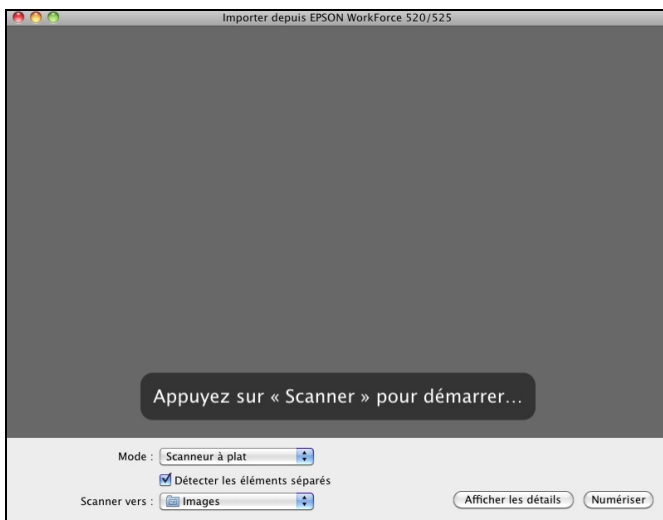
5. Cliquez sur Numériser.

L'image est numérisée et son icône s'affiche dans l'explorateur Windows Explorer ou Macintosh Finder.

# Numérisation sous Mac OS X 10.6

Vous pouvez numériser l'original de documents et de photos et les sauvegarder comme fichiers sur votre ordinateur.

1. Ouvrez une application d'édition d'image tel qu'Aperçu et sélectionnez **Importer à partir du scanner** à partir du menu **Fichier** et ensuite, sélectionnez votre produit.
2. Cliquez sur le bouton **Numériser** pour lancer la numérisation. Votre image sera sauvegardée dans le fichier sélectionné dans le menu contextuel **Scanner vers**.



**Remarque :** Pour des instructions détaillées sur la numérisation, cliquez sur le bouton **Afficher les détails**.



# Entretien de l'imprimante

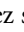
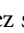
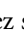

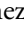

Suivez les instructions de ce chapitre pour vérifier et nettoyer les buses de la tête d'impression, vérifier les niveaux des cartouches d'encre et pour remplacer les cartouches d'encre. Pour aligner la tête d'impression, voyez le *Guide de l'utilisateur* en ligne.


**Mise en garde :** Afin que votre imprimante conserve son apparence neuve, ne placez aucun objet sur son capot et ne l'utilisez pas comme surface d'écriture. Si vous devez nettoyer le capot, utilisez un chiffon doux et non abrasif et fait de microfibres.

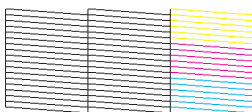
---

## Vérification des buses de la tête d'impression

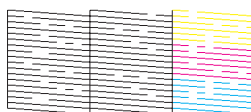
Si vos tirages sont estompés ou présentent des vides, il se peut que les buses de la tête d'impression soient bouchées ou que le niveau d'encre soit faible dans l'une ou plusieurs des cartouches. Suivez les étapes ci-après pour vérifier les buses de la tête d'impression.

1. Chargez quelques feuilles de papier ordinaire dans l'alimenteur.
2. Appuyez sur le bouton  Menu.
3. Appuyez sur  ou  pour sélectionner Maintenance, puis appuyez sur OK.
4. Appuyez sur  ou  pour sélectionner Vérif. buses, puis appuyez sur le bouton  Couleur.
5. Examinez le motif de vérification des buses pour voir s'il présente des écarts dans les lignes.

 2. Vérif. buses
App sur la tche Co

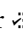


Les buses sont propres.



Les buses ont besoin d'être nettoyées.

**Remarque :** Si Réponse auto n'est pas activé, appuyez sur **OK** pour poursuivre l'impression.

6. S'il n'y a pas d'écarts, la tête d'impression est propre. Appuyez sur 1 et ensuite appuyez sur  **Menu** pour continuer l'impression.


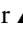
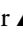

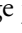

Si le motif est estompé ou présente des écarts, cliquez sur 2 pour nettoyer la tête d'impression (voyez ci-dessous).


---

## Nettoyage de la tête d'impression

Si la qualité d'impression s'est dégradée et que le motif de test indique que les buses sont bouchées, vous devez nettoyer la tête d'impression. N'exécutez un nettoyage de la tête d'impression que si la qualité d'impression se dégrade, car le processus consomme de l'encre.

**Remarque :** Vous ne pouvez pas nettoyer la tête d'impression si l'une des cartouches est vide et il est probable que vous ne pourrez pas nettoyer la tête d'impression lorsque la cartouche est presque vide. Vous devez d'abord remplacer la cartouche (voyez la page 53).

1. Chargez quelques feuilles de papier ordinaire dans l'alimenteur.
2. Appuyez sur le bouton  **Menu**.
3. Appuyez sur  ou  pour sélectionner **Maintenance**, puis appuyez sur **OK**.
4. Appuyez sur  ou  pour sélectionner **Nettoyage**, puis appuyez sur le bouton  **Couleur**.

 3. Nettoyage App sur la tche Co
----------------------------------------------------------------------------------------------------------------------

Le nettoyage prend environ 2 minutes et demie. Une fois l'opération terminée, un message s'affiche à l'écran ACL.

**Mise en garde :** N'éteignez jamais l'imprimante pendant le nettoyage de la tête d'impression, car vous risquez de l'endommager.

5. Appuyez sur le bouton 2 pour faire une vérification des buses et confirmer que la tête d'impression est propre.





**Remarque :** Si vous ne remarquez aucune amélioration après quatre nettoyages, éteignez l'imprimante et attendez au moins six heures afin que l'encre sèche puisse ramollir. Ensuite, nettoyez la tête d'impression de nouveau. Si la qualité ne s'améliore pas, l'une des cartouches d'encre doit possiblement être remplacée. Si ces instructions ne règlent pas le problème, communiquez avec Epson tel que décrit à la page 61.

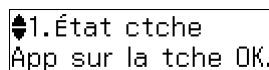
Si vous n'utilisez pas souvent l'imprimante, il est conseillé d'imprimer quelques pages au moins une fois par mois pour maintenir une bonne qualité d'impression.

# État des cartouches d'encre

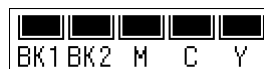
Vous pouvez vérifier les niveaux d'encre en tout temps sur l'écran ACL. Pour vérifier les niveaux d'encre au moyen de votre logiciel Windows ou Macintosh, consultez les directives du *Guide de l'utilisateur* en ligne.

**Remarque :** Vous ne pouvez pas copier, imprimer ou numériser lorsqu'une cartouche d'encre est épuisée, même si les autres cartouches ne le sont pas. Remplacez les cartouches épuisées avant d'imprimer ou de copier.

1. Appuyez sur le bouton  Menu.
2. Appuyez sur  ou  pour sélectionner **Maintenance**, puis appuyez sur **OK**.
3. Appuyez sur **OK** pour sélectionner **État ctche**.
4. L'état de la cartouche s'affiche. Voyez la page 53 pour remplacer une cartouche, au besoin.
5. Appuyez sur  Menu pour quitter.



1.État ctche  
App sur la tche OK.



BK1 BK2 M C Y

Il est possible qu'une fenêtre s'affiche à l'écran de votre ordinateur lorsque vous lancez l'impression et que le niveau d'encre d'une cartouche est faible. Cette fenêtre a la possibilité d'afficher des offres d'achat d'encre et d'autres mises à jour provenant d'Epson.

**Remarque :** Pour désactiver les offres et mises à jour d'Epson, consultez les instructions dans votre *Guide de l'utilisateur* en ligne.

# Achat de cartouches d'encre Epson

Vous pouvez vous procurer des cartouches d'encre et du papier Epson d'origine auprès d'Epson Supplies Central à l'adresse [www.epson.ca](http://www.epson.ca). Vous pouvez également acheter des fournitures chez un revendeur autorisé de produits Epson. Composez le 1 800 463-7766 pour obtenir les coordonnées du revendeur le plus proche.

Reportez-vous à cette liste lorsque vous commandez ou achetez des cartouches :

Couleur d'encre	Capacité standard	Capacité élevée
Noir (2)	125	126
Cyan	125	126
Magenta	125	126
Jaune	125	126

**Remarque :** Nous vous recommandons d'utiliser des cartouches d'encre Epson d'origine et de ne pas les remplir. L'utilisation d'autres produits risque de nuire à la qualité d'impression et d'endommager l'imprimante.

Le rendement des cartouches varie considérablement selon les images imprimées, les paramètres d'impression, le type de papier, la fréquence d'utilisation et la température. Pour assurer la qualité d'impression, une quantité variable d'encre demeure à l'intérieur de la cartouche après l'activation de l'indicateur de « remplacement de cartouche ». L'imprimante est livrée avec des cartouches pleines, et une partie de l'encre des cartouches initiales est utilisée aux fins du chargement du système de distribution d'encre.

Pour les meilleurs résultats, utilisez les cartouches dans les six mois suivant leur déballage et avant la date limite inscrite sur la boîte des cartouches d'encre.

Entreposez les cartouches d'encre dans un endroit frais et à l'abri du soleil. Si les cartouches ont été exposées au froid, laissez-les réchauffer à la température de la pièce pendant au moins trois heures avant de les utiliser.

# Remplacement des cartouches d'encre

Avant de commencer, assurez-vous d'avoir une cartouche de rechange.

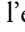
**Mise en garde :** N'ouvrez pas les emballages des cartouches d'encre avant d'être prêt à les installer. Les cartouches sont emballées sous vide pour assurer leur fiabilité.

Laissez la cartouche épuisée en place jusqu'à ce que vous en ayez une de rechange, sinon l'encre restant dans les buses de la tête d'impression risque de sécher.

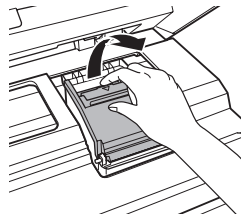
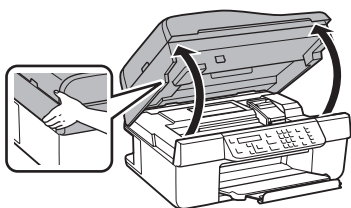
1. Mettez l'imprimante sous tension.
2. Lorsqu'une cartouche est épuisée ou que son niveau d'encre est faible, un message s'affiche sur l'écran ACL de l'imprimante indiquant la couleur de la cartouche à remplacer. Appuyez sur OK.

Vous devez remplacer la cartouche.  
Appuyez sur OK.

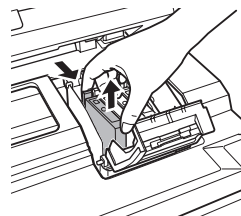
Lorsqu'une cartouche d'encre est épuisée, vous devez la remplacer pour pouvoir imprimer ou copier. Lorsque le niveau d'encre d'une cartouche est faible, vous pouvez continuer à imprimer jusqu'à ce qu'il soit temps de la remplacer.

Si vous remplacez une cartouche d'encre avant qu'un message ne s'affiche sur l'écran ACL, appuyez sur  Menu, appuyez sur ▲ ou ▼ pour sélectionner Maintenance et appuyez sur OK. Sélectionnez Remplacer la cartouche d'encre et appuyez sur OK.

3. Ouvrez le couvercle du scanner et ensuite, ouvrez le couvercle des cartouches.

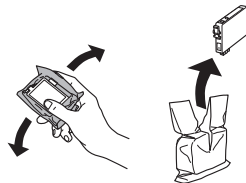


4. Pressez la languette au dos de la cartouche et soulevez la cartouche tout droit pour la sortir. Mettez la cartouche au rebut en prenant les précautions nécessaires. Ne démontez pas la cartouche usée et ne tentez pas de la remplir.



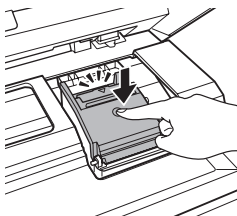
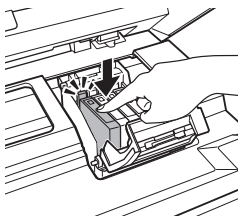
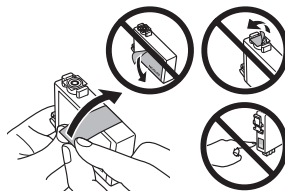
**Avertissement :** Si vous avez de l'encre sur les mains, lavez-les soigneusement avec du savon et de l'eau. Si vous recevez de l'encre dans les yeux, rincez-les immédiatement avec de l'eau. Gardez les cartouches d'encre hors de portée des enfants et n'ingérez pas l'encre.

5. Avant de déballer une cartouche neuve, secouez-la doucement quatre ou cinq fois. Retirez-la ensuite de son emballage.
6. Retirez le ruban jaune en dessous de la cartouche d'encre.

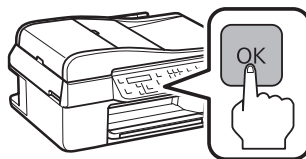


**Mise en garde :** Ne retirez aucune autre étiquette ni aucun ruban d'étanchéité, sinon l'encre risque de fuir. Ne touchez pas la puce verte sur le devant de la cartouche. Cela risque de l'endommager.

7. Placez la cartouche d'encre neuve dans le support de cartouches et appuyez dessus pour l'enclencher.
8. Une fois que vous avez terminé de remplacer toutes les cartouches, fermez le couvercle du support de cartouches et appuyez dessus jusqu'à ce qu'il s'enclenche.



9. Rabattez le scanner.
10. Appuyez sur OK pour que le chargement d'encre débute. Cette opération prend environ 2 minutes et demie. Le chargement de l'encre est terminé lorsqu'un message à cet effet s'affiche sur l'écran ACL.



**Mise en garde :** N'éteignez jamais l'imprimante pendant le chargement de l'encre, au risque de gaspiller de l'encre. Si vous voyez un message de remplacement de cartouche d'encre à l'écran ACL, appuyez sur OK et appuyez sur toutes les cartouches d'encre afin de vous assurer qu'elles sont bien installées. Appuyez sur OK de nouveau. Si vous retirez une cartouche d'encre épuisée ou presque épuisée, vous ne pourrez plus la réinstaller ni la réutiliser.


# Résolution des problèmes

En cas de problème avec l'imprimante Epson, vérifiez les messages de l'écran ACL pour en déterminer la cause. Vous pouvez aussi vérifier les suggestions de dépannage de base commençant à la page 56 ou encore votre *Guide de l'utilisateur* en ligne.

## Pour obtenir des mises à jour des logiciels

Visitez régulièrement le site Web de soutien technique d'Epson pour voir s'il existe des mises à jour gratuites des logiciels de l'imprimante. Ouvrez le *Guide de l'utilisateur* en ligne et sélectionnez **Télécharger les plus récents pilotes** ou visitez le site Web de soutien technique d'Epson à l'adresse [epson.ca/support](http://epson.ca/support).



Pour Windows, vous pouvez sélectionner **Mise à jour du logiciel** dans l'onglet **Utilitaire** de la fenêtre des paramètres de l'imprimante. Vous pouvez également cliquer sur le bouton **Démarrer** ou , sélectionner **Programmes** ou **Tous les programmes**, sélectionner **EPSON**, sélectionner votre produit et cliquer sur **Mise à jour du pilote**.

## Indicateurs d'erreur

Suivez les directives de l'écran ACL pour résoudre la plupart des problèmes courants. Si l'un des messages d'erreur ci-dessous s'affiche, suivez les étapes présentées.

Message à l'écran ACL	Problème et solution
Err imprim. Err scanner. Erreur fax.	Éteignez l'imprimante, vérifiez qu'aucun papier n'est coincé à l'intérieur (voyez la page 59), puis rallumez-la. Si le problème persiste, communiquez avec Epson (voyez la page 61).

Message à l'écran ACL	Problème et solution
Pas tonalité. Fax incomplet.	Vérifiez que le câble téléphonique est bien branché à une ligne téléphonique fonctionnelle. Si vous avez connecté l'imprimante à un PBX (Private Branch Exchange [autocommutateur privé]) ou un adaptateur de terminal, désactivez la <b>Détection tonalité</b> ; consultez le <i>Guide de l'utilisateur</i> en ligne.
Tampons encre imprimante quasiment en fin de vie ou sont en fin de vie. Contactez l'assistance Epson.	Lorsque les tampons d'encre sont saturés, l'imprimante cesse de fonctionner et vous devez communiquer avec Epson (voyez la page 61) pour remplacer les tampons d'encre et pouvoir reprendre l'impression.

## Problèmes et solutions

Consultez les solutions ci-dessous lorsque des problèmes se produisent pendant l'utilisation de l'imprimante Epson.

### Problèmes de réseau

***L'imprimante ne parvient pas à trouver le routeur ou point d'accès sans fil ou à s'y connecter.***

- Essayez de vous connecter au routeur ou au point d'accès sans fil depuis votre ordinateur ou un autre dispositif pour confirmer qu'il fonctionne correctement.
- Assurez-vous que l'imprimante se trouve dans la portée de votre routeur ou point d'accès.
- Évitez de placer l'imprimante près d'un four micro-ondes, d'un téléphone sans fil de fréquence 2,4 GHz ou d'objets métalliques de grande taille, comme un classeur.
- Assurez-vous que le routeur ou point d'accès sans fil n'est pas paramétré pour restreindre l'accès (p. ex., filtrage des adresses de contrôle d'accès au support). Si des restrictions sont en vigueur, enregistrez l'adresse de contrôle d'accès au support de l'imprimante sur le routeur ou point d'accès. Imprimez une feuille d'état réseau (voyez la page 58) pour obtenir l'adresse de contrôle d'accès au support. Consultez la documentation du routeur ou du point d'accès pour les directives.



- Si le routeur ou point d'accès sans fil ne diffuse pas le nom du réseau (SSID), voyez la section page 14 pour obtenir des directives sur l'entrée manuelle du nom de réseau sans fil. Si la sécurité sans fil est activée sur votre routeur ou point d'accès sans fil, il faudra savoir de quel type de sécurité il s'agit.
- Si l'imprimante n'est pas connectée au réseau sans fil, la clé WEP ou la phrase passe WPA ont peut-être été mal saisies.

### ***EpsonNet Setup n'a pas pu repérer l'imprimante sur le réseau.***

Assurez-vous que l'imprimante est sous tension et que le témoin WiFi est allumé.

### ***La configuration réseau a échoué.***

Assurez-vous que l'imprimante est sous tension et que le témoin WiFi de l'imprimante est allumé. Puis, retirez et insérez le CD de nouveau pour réinstaller le logiciel de l'imprimante.

### ***L'imprimante ne s'affiche pas dans la fenêtre Ajouter l'imprimante (Mac OS X).***

Assurez-vous que le pilote d'imprimante a été installé correctement et que les paramètres TCP/IP de votre ordinateur sont configurés correctement.

### ***Il est impossible d'imprimer sur le réseau.***

- Assurez-vous que l'imprimante est sous tension et que le témoin WiFi de l'imprimante est allumé.
- Lorsque vous utilisez le protocole TCP/IP, assurez-vous que l'adresse IP de l'imprimante est réglée correctement pour votre réseau. Si votre réseau n'attribue pas les adresses IP au moyen du protocole DHCP, vous devrez définir l'adresse IP manuellement.

### ***L'impression est lente ou l'imprimé est rogné.***

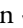
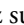



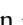
Imprimez une feuille d'état réseau (voyez ci-dessous) et vérifiez la force du signal. Si le signal est faible, rapprochez l'imprimante du routeur ou point d'accès sans fil. Évitez de placer l'imprimante près d'un four micro-ondes, d'un téléphone sans fil 2,4 GHz ou d'objets métalliques de grande taille, comme un classeur.

### ***Impossible de reconnaître le scanner ou de lancer Epson Scan.***

- Epson Scan n'est pas disponible sous Mac OS X 10.6, consultez la page 48 pour obtenir des directives concernant la numérisation.

- Si la communication réseau est interrompue pendant le lancement d'Epson Scan, quittez l'application, attendez quelques secondes, puis relancez-la. Si Epson Scan ne redémarre pas, mettez l'imprimante hors tension puis sous tension, et relancez l'application Epson Scan. Vérifiez le paramètre **Délai maximum de configuration** dans **Configuration EPSON Scan**. Pour les détails, consultez l'aide en ligne d'Epson Scan.
- Si vous numérisez un document de grande taille à haute résolution, une erreur de communication risque de se produire. Si la numérisation a échoué, réduisez la résolution.
- Vérifiez les niveaux des cartouches d'encre. Epson Scan ne peut être lancé si l'une des cartouches est vide. Si vous devez remplacer une cartouche, consultez la section « Remplacement des cartouches d'encre » à la page 53.

## ***Impression d'une feuille d'état réseau***

1. Appuyez sur le bouton  Menu.
2. Appuyez sur  ou  pour sélectionner **Paramètres de réseau**, puis appuyez sur OK.
3. Appuyez sur  ou  pour sélectionner **Impression d'une feuille d'état réseau**.
4. Appuyez sur le bouton  Couleur pour imprimer une feuille d'état réseau.

## ***Problèmes d'impression et de copie***


- Assurez-vous de charger le papier face d'impression vers le haut (habituellement la face la plus blanche ou la plus brillante). Chargez le petit côté en premier contre le côté droit. Ne chargez pas de support au-dessus de la flèche du guide-papier.
- Assurez-vous que le papier chargé dans l'imprimante correspond aux paramètres de taille et de type de support sélectionnés sur le panneau de commande ou dans le logiciel d'impression (voyez la page 37) lorsque vous copiez ou télécopiez.
- Utilisez l'alimenteur automatique de documents pour télécopier ou numériser des documents de format légal, mais ne l'utiliser pas pour copier des documents de ce format. Le papier de format lettre est automatiquement sélectionné pour la copie. Si vous copiez un document de format légal, l'image sera rognée.

- Placez votre original dans le coin supérieur gauche de la vitre d'exposition. Si les bords sont rognés, décalez légèrement l'original des bords. Placez le document à plat sur la vitre d'exposition.

## ***Problèmes d'alimentation du papier***

Si le papier n'est pas alimenté correctement, retirez le papier et aérez les feuilles et ensuite, rechargez-les tel qu'indiqué à la page 26. Ne chargez pas un grand nombre de feuilles à la fois.

Si le papier est coincé, suivez les étapes ci-après :

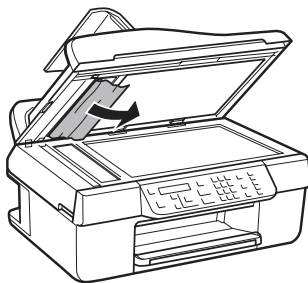
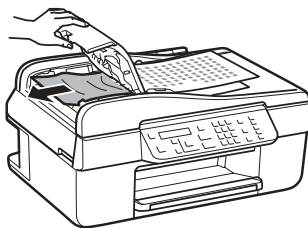
1. Dégagez délicatement le papier coincé du plateau de sortie ou de l'alimenteur.
2. Si le papier est encore coincé à l'intérieur, appuyez sur le bouton  **Marche** pour éteindre l'imprimante. Soulevez le scanner, retirez le papier coincé, rabattez le scanner et remettez l'imprimante sous tension.

Si les documents ne sont pas alimentés correctement dans l'alimenteur automatique de documents, assurez-vous que les coins du papier ne sont pas pliés ou recourbés. S'il y a un bouchage papier :

1. Soulevez le couvercle du chargeur automatique de documents et retirez le papier coincé.


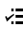
**Mise en garde :** N'essayez pas de retirer le papier sans d'abord soulever le couvercle du chargeur automatique de documents, au risque d'endommager son mécanisme d'entraînement.

2. Le message de l'écran ACL demande si le papier a été retiré. Appuyez sur **1** pour effacer le message.
3. Soulevez le couvercle du scanner, retirez le papier coincé à l'intérieur et rabattez-le.
4. Fermez le couvercle du chargeur automatique de documents et rechargez le papier.



## ***Problèmes de télécopie***

- Assurez-vous que le télécopieur de votre destinataire est allumé et est fonctionnel.
- Assurez-vous que le port **LINE** de l'imprimante est raccordé à la prise téléphonique murale. Branchez un téléphone dans la prise téléphonique murale afin de vérifier si elle fonctionne.

- Pour recevoir automatiquement des télécopies, assurez-vous que le témoin **Réponse auto** est allumé.
- Si votre ligne téléphonique inclut un service de messagerie vocale, les appels ou les télécopies pourraient être reçues par inadvertance par ce service de messagerie vocale.
- S'il y a des bruits parasites sur la ligne, appuyez sur  **Fax**, appuyez sur  **Menu**, sélectionnez **Paramètres fax**, sélectionnez **Communication** et désactivez les paramètres **V.34** et **ECM** [Error Correction Mode (Mode correction d'erreur)].
- Si l'imprimante est branchée sur une ligne téléphonique DSL, vous devez brancher un filtre DSL dans la prise téléphonique. Communiquez avec votre fournisseur de service DSL pour obtenir le filtre nécessaire.
- Si vous connectez un téléphone ou un répondeur, assurez-vous qu'il est connecté au port **EXT**.

## ***Problèmes de qualité d'impression***

- Pour une qualité d'impression optimale, utilisez les papiers Epson (voyez la page 28) et les cartouches d'encre Epson d'origine (voyez la page 53).
- Si vous remarquez des lignes claires ou foncées sur vos tirages ou si ces derniers sont estompés, effectuez une vérification des buses (voyez la page 49) pour déterminer si la tête d'impression doit être nettoyée.
- Si vos tirages comportent des lignes verticales décalées, il peut être nécessaire d'aligner la tête d'impression. Consultez le *Guide de l'utilisateur* en ligne pour les directives.
- Il est possible que les cartouches d'encre soient presque vides. Vérifiez le niveau des cartouches (voyez la page 51) et remplacez les cartouches, au besoin (voyez la page 53).
- Nettoyez la vitre d'exposition du scanner avec un chiffon non pelucheux sec et doux (les serviettes de papier ne sont pas conseillées) ou utilisez une petite quantité de nettoyant pour vitres sur un chiffon doux, au besoin. Ne vaporisez pas de nettoyant pour vitres directement sur la vitre d'exposition.

---

# Comment obtenir de l'aide

## ***Soutien technique Epson***

### **Soutien Internet**

Visitez le site Web de soutien Epson à l'adresse [www.epson.ca/support](http://www.epson.ca/support) et sélectionnez votre produit pour obtenir des solutions à des problèmes courants. Vous pouvez y télécharger des pilotes et de la documentation en français, consulter la foire aux questions et obtenir des conseils de dépannage ou écrire un courriel à Epson.

### **Pour parler à un représentant du soutien technique**

Avant de communiquer avec Epson, ayez ces renseignements à portée de main :

- Nom du produit (WorkForce 520/525 Series)
- Numéro de série du produit (situé au dos de l'imprimante)
- Preuve d'achat (telle qu'un reçu de magasin) et date d'achat
- Description du problème et la configuration de l'ordinateur

Ensuite, composez le 905 709-3839, de 6 h à 18 h, heure du Pacifique, du lundi au vendredi.

Les jours et heures de soutien peuvent être modifiés sans préavis. Des frais d'interurbain sont éventuellement à prévoir.

## ***Achat de fournitures et d'accessoires***

Vous pouvez vous procurer des cartouches d'encre et du papier Epson d'origine auprès d'Epson Supplies Central à l'adresse [www.epson.ca](http://www.epson.ca). Vous pouvez également acheter des fournitures chez un revendeur autorisé de produits Epson. Composez le 1 800 463-7766 pour obtenir les coordonnées du revendeur le plus proche.

## ***Soutien technique pour les autres logiciels***

ABBYY® FineReader®



Téléphone : (510) 226-6717

[www.abbyyusa.com](http://www.abbyyusa.com)

[support@abbyyusa.com](mailto:support@abbyyusa.com)

## Consignes de sécurité importantes

Avant d'utiliser votre imprimante Epson, lisez et suivez les consignes de sécurité ci-après :

- Observez les directives et les avertissements indiqués sur l'imprimante.
- N'utilisez que le type de source d'alimentation indiqué sur l'étiquette de l'imprimante.
- N'utilisez que le cordon d'alimentation livré avec l'imprimante. L'utilisation d'un autre cordon peut occasionner un incendie ou provoquer une décharge électrique. N'utilisez pas le cordon avec d'autres équipements.
- Placez l'imprimante près d'une prise murale où la fiche peut être débranchée facilement.
- Si vous ne comptez pas utiliser l'imprimante pendant une longue période, débranchez le cordon d'alimentation de la prise de courant.
- Éteignez toujours l'imprimante au moyen du bouton  **Marche** et attendez que le témoin  **Marche** cesse de clignoter avant de débrancher l'imprimante ou d'interrompre le courant de la prise murale.
- Évitez de brancher l'imprimante dans une prise qui se trouve sur le même circuit qu'un photocopieur ou un système d'aération qui s'allume et s'éteint à intervalles réguliers ou une prise commandée par un interrupteur mural ou une minuterie.
- N'utilisez pas un cordon d'alimentation endommagé ou effiloché.
- Si vous utilisez une rallonge avec l'imprimante, assurez-vous que l'intensité nominale totale de tous les dispositifs branchés sur la rallonge ne dépasse pas la capacité nominale de cette dernière. Assurez-vous également que l'intensité nominale totale de tous les dispositifs branchés dans la prise murale ne dépasse pas la capacité nominale de cette dernière.
- Placez l'imprimante sur une surface plane, stable et plus grande que sa base. L'imprimante ne fonctionnera pas correctement si elle est inclinée.
- Évitez les emplacements soumis à des changements rapides de température ou d'humidité, aux chocs, aux vibrations ou à la poussière.
- Prévoyez suffisamment d'espace autour de l'imprimante pour assurer une ventilation adéquate. Prévoyez un espace d'environ 10 cm (4 po) entre le dos de l'imprimante et le mur.
- Ne placez pas l'imprimante près d'un radiateur, d'un évier de chauffage ou dans un endroit exposé à la lumière directe du soleil.
- Ne bloquez pas ou ne recouvrez pas les ouvertures du boîtier de l'imprimante; n'insérez pas d'objets dans les fentes.

- N'utilisez pas de produits aérosols contenant des gaz inflammables à l'intérieur ou autour de l'imprimante. Cela risque de causer un incendie.
- N'appuyez pas avec force sur la vitre d'exposition en plaçant les originaux.
- Ne soulevez pas le scanner de l'imprimante pendant la copie, l'impression, la numérisation ou la télécopie.
- Ne touchez pas le câble blanc et plat qui se trouve à l'intérieur de l'imprimante.
- Ne déversez pas de liquide sur l'imprimante.
- Faites attention pour ne pas coincer vos doigts lorsque vous rabattez le couvercle du scanner ou le scanner.
- Ne réglez que les commandes dont il est question dans les directives de fonctionnement. Sauf indication contraire dans la documentation, ne tentez pas de réparer vous-même l'imprimante.
- Débranchez l'imprimante et consultez un technicien agréé dans les cas suivants : si la fiche ou le cordon d'alimentation est endommagé; si une substance liquide s'est infiltrée dans l'imprimante; si l'imprimante est tombée ou son boîtier a été endommagé; si l'imprimante ne fonctionne pas correctement ou son rendement est en baisse.
- Pendant le stockage ou le transport de l'imprimante, ne la penchez pas, ne la placez pas sur ses côtés et ne la tournez pas à l'envers, car les cartouches d'encre risquent de fuir.

## ***Consignes de sécurité concernant l'écran ACL***

- Utilisez seulement un chiffon sec et doux pour nettoyer l'écran ACL. N'utilisez pas de produits de nettoyage liquides ou chimiques.
- Si l'écran ACL est endommagé, communiquez avec Epson. Si la solution à cristaux liquides entre en contact avec vos mains, lavez-les soigneusement avec du savon et de l'eau. Si vous recevez de la solution à cristaux liquides dans vos yeux, rincez-les immédiatement avec de l'eau. En cas d'inconfort ou de problèmes de vision après avoir rincé les yeux à grande eau, consultez immédiatement un médecin.

## ***Consignes de sécurité concernant les cartouches d'encre***

- Gardez les cartouches d'encre hors de portée des enfants et n'ingérez pas l'encre.
- Redoublez de vigilance lorsque vous manipulez des cartouches d'encre usées; il pourrait y avoir de l'encre autour du port de distribution d'encre. En cas de contact de l'encre avec la peau, lavez bien avec de l'eau et du savon. Si vous en recevez dans les yeux, rincez-les immédiatement à grande eau. En cas d'inconfort ou de problèmes de vision après avoir rincé les yeux à grande eau, consultez immédiatement un médecin.

- N'introduisez pas vos mains à l'intérieur de l'imprimante et ne touchez pas aux cartouches d'encre pendant l'impression.
- Installez une nouvelle cartouche d'encre neuve dès que vous avez retiré une cartouche épuisée. Si vous négligez de remplacer des cartouches d'encre, cela risque d'assécher la tête d'impression et d'empêcher l'imprimante d'imprimer.
- Ne secouez pas les cartouches d'encre après avoir ouvert l'emballage; cela pourrait causer une fuite.
- Si vous retirez une cartouche d'encre en vue d'une utilisation ultérieure, protégez la zone de distribution d'encre de la saleté et la poussière et rangez la cartouche dans le même environnement que l'imprimante. Le port de distribution d'encre comporte un clapet. Les couvercles et bouchons ne sont donc pas nécessaires, mais une attention particulière est requise pour empêcher l'encre de tacher les articles entrant en contact avec la cartouche. Ne touchez pas le port de distribution d'encre de la cartouche ni toute surface à proximité de celui-ci. Ne rangez pas les cartouches à l'envers.

## ***Consignes de sécurité concernant l'équipement téléphonique***

Lorsque vous utilisez de l'équipement téléphonique, vous devez prendre des précautions de base pour réduire le risque d'incendie, d'électrocution et de blessures, notamment :

- N'utilisez pas l'imprimante Epson à proximité d'eau.
- Évitez d'utiliser un téléphone pendant un orage. La foudre peut poser un faible risque d'électrocution.
- N'utilisez pas le téléphone pour signaler une fuite de gaz dans les environs de la fuite.

**Mise en garde :** Pour réduire le risque d'incendie, n'utilisez qu'un cordon de télécommunication de calibre 26 AWG ou supérieur.



---

# Déclaration de conformité

Selon la norme 47CFR, parties 2 et 15 régissant : les ordinateurs personnels et périphériques de classe B, et/ou les unités centrales et les dispositifs d'alimentation électrique utilisés avec les ordinateurs personnels de classe B :

Nous : Epson America, Inc.  
Situés à : MS 3-13  
3840 Kilroy Airport Way  
Long Beach, CA 90806, É.-U.  
Téléphone : (562) 290-5254

déclarons en vertu de notre seule responsabilité que le produit identifié dans la présente est conforme à la norme 47CFR parties 2 et 15 des règles FCC régissant les dispositifs numériques de classe B. Chaque produit commercialisé est identique à l'appareil représentatif testé et jugé conforme aux normes. Les dossiers indiquent que l'équipement produit se situe dans les limites acceptables, du fait de la production en quantité et des essais statistiques réalisés, conformément au règlement 47CFR, alinéa 2.909. L'utilisation de l'appareil doit s'effectuer selon deux conditions : 1) cet appareil ne doit pas provoquer d'interférences néfastes, et 2) cet appareil doit tolérer les interférences reçues, y compris celles qui risquent de provoquer un fonctionnement indésirable.

Nom commercial : Epson  
Type de produit : Imprimante multifonction  
Modèle : C365A

# Déclaration de conformité FCC

## *Pour les utilisateurs des États-Unis*

Le présent matériel est conforme à la partie 68 de la réglementation FCC ainsi qu'aux exigences adoptées par l'ACTA. Une étiquette apposée au dos de l'appareil présente, entre autres, le numéro d'enregistrement auprès de la FCC et l'**indice d'équivalence de la sonnerie (IES)** de ce matériel. Vous devez fournir ces renseignements à votre compagnie de téléphone locale si elle vous les demande. Les renseignements relatifs aux services auxquels le matériel sera connecté sont les suivants : IES : **0,0B**, Type de prise : **RJ-11C**.

L'indice IES sert à déterminer combien de dispositifs peuvent être raccordés à votre ligne téléphonique tout en assurant qu'ils déclenchent la sonnerie lorsqu'un appel est reçu. Dans la plupart des régions, la somme des indices de tous les appareils connectés à une ligne ne doit pas dépasser cinq (5,0). Pour vous assurer du nombre de dispositifs que vous pouvez connecter à votre ligne, communiquez avec votre compagnie de téléphone locale pour connaître la somme totale d'indices d'équivalence de la sonnerie pour votre zone d'appel. Pour les produits approuvés après le 23 juillet 2001, l'indice d'équivalence de la sonnerie est intégré à l'identificateur du produit ayant le format **américain : BKMEA00BC365A**. Les chiffres 00 correspondent à l'indice d'équivalence de la sonnerie sans virgule décimale (c.-à-d. que 00 correspond à l'indice 0,0). Pour les produits plus anciens, l'indice d'équivalence de la sonnerie est indiqué sur l'étiquette.

Ce matériel ne doit pas être utilisé sur une ligne d'appel à encaissement fournie par la compagnie de téléphone. La connexion aux lignes communes est sujette aux tarifs en vigueur pour ce type de ligne.

Si le matériel nuit au bon fonctionnement du réseau téléphonique, la compagnie de téléphone peut suspendre temporairement le service téléphonique. Dans la mesure du possible, on vous avisera avant d'interrompre le service. S'il est impossible de donner un avis préalable, vous serez avisé dès que possible. On vous informera de votre droit de déposer une plainte auprès de la FCC. Votre compagnie de téléphone locale peut apporter des changements à ses installations, équipements, modes d'exploitation ou procédures, lesquels changements pourraient avoir une incidence sur le bon fonctionnement de votre matériel. Le cas échéant, vous en serez informé au préalable pour vous donner l'occasion d'éviter l'interruption de votre service téléphonique.

Ce produit n'est pas conçu pour être réparé. Si vous éprouvez des problèmes avec ce matériel, veuillez communiquer avec :

Nom : Epson America, Inc.  
Adresse : 3840 Kilroy Airport Way, Long Beach, CA 90806, É.-U.  
Téléphone : (562) 981-3840

La compagnie de téléphone peut vous demander de débrancher le matériel du réseau jusqu'à ce que le problème soit réglé ou jusqu'à ce que vous soyez certain qu'il fonctionne correctement.

La fiche et la prise utilisées pour connecter le matériel au câblage de l'installation et au réseau téléphonique doivent être conformes aux règlements et exigences applicables de la partie 68 de la FCC adaptés par l'ACTA. Un cordon téléphonique conforme doté d'une fiche modulaire est fourni avec le produit. Il est conçu pour être connecté à une prise modulaire compatible également conforme. Voyez les directives d'installation pour les détails.

La Loi sur la protection des consommateurs de services téléphoniques (Telephone Consumer Protection Act) de 1991 rend illégal pour toute personne d'utiliser un ordinateur ou tout autre dispositif électronique, y compris un télécopieur, pour envoyer un message à moins que ce message stipule clairement, dans la partie supérieur ou inférieure de chaque page transmise ou de la première page, la date et l'heure de l'envoi du message ainsi que l'identité de l'expéditeur commercial ou autre entité, ou de tout individu envoyant le message, ainsi que le numéro de téléphone de l'appareil expéditeur, de l'entreprise ou de tout autre entité ou individu. Afin de programmer ces renseignements dans votre télécopieur, suivez les directives de « Entrée des renseignements d'en-tête » à la page 40.

Selon les consignes de sécurité en électricité de la FCC, nous recommandons d'installer un suppresseur de transitoires CA dans la prise CA dans laquelle l'équipement sera connecté. Les compagnies de téléphone signalent que les surtensions, habituellement causées par la foudre, s'avèrent très destructives pour l'équipement terminal de client connecté aux sources d'alimentation CA, et que cela représente un problème important à l'échelle nationale.

Si vous possédez de l'équipement d'alarme câblé spécial connecté au réseau téléphonique, assurez-vous que l'installation du présent modèle C365A ne désactive pas l'équipement d'alarme. Si vous avez des questions concernant les appareils pouvant désactiver votre dispositif d'alarme, communiquez avec votre compagnie de téléphone locale ou un installateur qualifié.

À l'issue des tests dont il a fait l'objet, cet appareil a été déclaré conforme aux normes des appareils numériques de classe B, conformément à la partie 15 de la réglementation FCC. Ces normes sont destinées à assurer un niveau de protection adéquat contre les interférences néfastes dans les installations résidentielles. Cet appareil produit, utilise et peut émettre des fréquences radioélectriques et, s'il n'est pas installé ou utilisé conformément aux directives, peut brouiller les ondes radio ou télévision. Toutefois, il est impossible de garantir qu'aucune interférence ne se produira dans une installation particulière. Si cet équipement brouille la réception des ondes radio et télévision, ce que vous pouvez déterminer en éteignant et en rallumant l'équipement, nous vous encourageons à prendre l'une ou plusieurs des mesures correctives suivantes :

- Réorientez ou déplacez l'antenne.
- Éloignez l'appareil du récepteur.
- Branchez l'appareil à une autre prise ou sur un autre circuit que celui du récepteur.
- Demandez conseil au revendeur de l'appareil ou à un technicien radio/télévision expérimenté.

## **AVERTISSEMENT**

Le branchement d'un câble d'interface non blindé à ce matériel entraînera l'annulation de l'homologation FCC de cet appareil et risque de causer des interférences dépassant les limites établies par la FCC pour ce matériel. Il incombe à l'utilisateur de se procurer et d'utiliser un câble d'interface blindé avec cet appareil. Si le matériel est doté de plusieurs connecteurs d'interface, évitez de connecter des câbles à des interfaces inutilisées. Toute modification non expressément autorisée par le fabricant peut annuler la permission d'utilisation du matériel.

## ***Pour les utilisateurs du Canada***

1. Le présent matériel est conforme aux spécifications techniques applicables d'Industrie Canada.

2. L'indice d'équivalence de la sonnerie (IES) indique le nombre maximal de dispositifs qui peuvent être raccordés à une interface téléphonique. La terminaison d'une interface peut consister en une combinaison quelconque de dispositifs, à la seule condition que la somme des indices d'équivalence de la sonnerie de tous les dispositifs n'excède pas cinq.

Cet appareil numérique de la classe B est conforme à la norme NMB-003 du Canada.

---

# Garantie limitée d'Epson America, Inc.

**Éléments couverts par la garantie :** Epson America, Inc. (« Epson ») garantit à l'acheteur d'origine au détail que l'imprimante Epson couverte par la présente garantie limitée, si elle est achetée et utilisée aux États-Unis ou au Canada, sera exempte de défaut de fabrication et de vice matériel durant une période d'un (1) an à compter de la date d'achat. Pour toute intervention au titre de la garantie, vous devez fournir une preuve de la date d'achat d'origine.

**Intervention d'Epson pour remédier aux problèmes :** Si, durant la période de garantie, l'appareil Epson s'avère défectueux, veuillez communiquer avec Epson Connection<sup>MS</sup> au (905) 709-3839 (Canada) ou au (562) 276-4382 (É.-U.) pour obtenir des instructions concernant les réparations sous garantie et une autorisation de retour de la marchandise. Un technicien Epson réalisera un diagnostic téléphonique pour déterminer si l'imprimante a besoin d'être réparée. Si l'imprimante a besoin d'être réparée, Epson peut, selon son choix, la remplacer ou la réparer, sans frais de pièces ni de main-d'œuvre. Si Epson autorise le remplacement du produit défectueux, on vous enverra un produit de remplacement, en port payé si vous avez une adresse au Canada ou aux États-Unis (à l'exception de Puerto Rico et des possessions des É.-U.). Les livraisons vers d'autres destinations s'effectueront en port payable à l'arrivée. Il vous incombe d'emballer correctement l'unité défectueuse et de la retourner à Epson dans un délai de cinq (5) jours ouvrables après avoir reçu l'unité de remplacement. Epson vous demandera un numéro de carte de crédit ou de débit pour couvrir le coût du produit de remplacement au cas où vous ne retourneriez pas le produit défectueux. Pour une réparation de l'appareil, Epson vous demandera de lui envoyer ce dernier directement ou à son centre de service autorisé qui réparera l'appareil et vous le renverra. Vous avez la responsabilité d'emballer le produit et devez défrayer les coûts d'expédition vers et depuis le centre de service autorisé Epson. Lorsqu'une intervention au titre de la garantie nécessite l'échange du produit ou d'une pièce, l'élément remplacé devient propriété d'Epson. Le produit ou la pièce de remplacement pourra être neuf ou remis à neuf selon les normes de qualité d'Epson et, au choix d'Epson, pourra être un autre modèle de même type et qualité. Les produits et pièces remplacés sont couverts pour la période de garantie restante du produit d'origine couvert par la présente garantie limitée.

**Ce que la garantie ne couvre pas :** Cette garantie ne s'applique qu'aux États-Unis et au Canada et dans le contexte d'une utilisation normale. L'utilisation de ce produit à des fins de production continue ou à d'autres fins semblables n'est pas considérée une utilisation normale; tout dommage, entretien ou besoin de réparations découlant d'une telle utilisation n'est pas couvert par la présente garantie. Cette garantie n'est pas transférable. Cette garantie ne couvre pas la décoloration, le jaunissement des tirages ni le remboursement des matériaux ou services nécessaires pour les travaux de réimpression. Elle ne s'applique pas aux dommages subis par le produit Epson du fait de l'utilisation de pièces ou fournitures qui ne sont pas fabriquées, distribuées ni homologuées par Epson. Sont notamment exclus de la garantie : les rubans, cartouches d'encre et pièces, composants ou périphériques fabriqués par des tiers et ajoutés au produit Epson après son expédition par

Epson, comme par exemple des cartes ou composants ajoutés par l'utilisateur ou le revendeur. Epson ne sera pas tenue d'effectuer d'intervention au titre de la garantie lorsque l'étiquette ou le logo Epson, le numéro de série ou la plaque signalétique ont été enlevés du produit; si le produit n'est pas correctement entretenu ou ne fonctionne pas correctement du fait d'une utilisation inadéquate ou abusive, d'une installation incorrecte, d'une négligence, d'avaries lors du transport, de dommages causés par des désastres tels un incendie, une inondation ou la foudre, d'une surtension électrique, de problèmes logiciels, d'une interaction avec des produits d'une autre marque qu'Epson ou d'une intervention effectuée par un tiers autre qu'un réparateur Epson agréé. Si une anomalie signalée ne peut être décelée ni reproduite, les frais engagés seront à votre charge.

CE QUI PRÉCÈDE CONSTITUE LA SEULE GARANTIE ET EXCLUT TOUTE AUTRE GARANTIE, EXPRESSE OU IMPLICITE, Y COMPRIS, MAIS SANS S'Y LIMITER, TOUTE GARANTIE IMPLICITE DE QUALITÉ MARCHANDE, DE NON-VIOLATION OU D'APTITUDE À UNE FIN PARTICULIÈRE. CERTAINES LOIS N'AUTORISENT PAS L'EXCLUSION DES GARANTIES IMPLICITES. SI CES LOIS S'APPLIQUENT, TOUTES LES GARANTIES EXPRESSES OU IMPLICITES SONT LIMITÉES À LA PÉRIODE DE GARANTIE DÉFINIE CI-DESSUS. SAUF DISPOSITIONS CONTRAIRES, TOUTE DÉCLARATION OU GARANTIE FAITE PAR UNE AUTRE PERSONNE OU SOCIÉTÉ EST NULLE. NI EPSON NI SES FILIALES NE POURRONT ÊTRE TENUES RESPONSABLES EN CAS DE PERTE, DÉRANGEMENT OU DOMMAGES, Y COMPRIS LES DOMMAGES DIRECTS, SPÉCIAUX, ACCESSOIRES OU INDIRECTS DÉCOULANT DE L'UTILISATION OU DE L'IMPOSSIBILITÉ D'UTILISATION DU PRODUIT EPSON, QUE CE SOIT À LA SUITE DU NON RESPECT DE LA GARANTIE OU D'UNE AUTRE THÉORIE JURIDIQUE. EN AUCUN CAS EPSON NI SES FILIALES NE POURRONT ÊTRE TENUES RESPONSABLES DE DOMMAGES D'AUCUNE SORTE AU-DELÀ DU PRIX D'ACHAT D'ORIGINE AU DÉTAIL DU PRODUIT.

Au Canada, les garanties englobent les garanties et les conditions.

Certains pays n'autorisant pas les limitations relatives à la durée d'une garantie implicite, et d'autres n'autorisant pas l'exclusion ni la limitation des dommages accessoires ou indirects, il est possible que les limitations et exclusions susmentionnées ne s'appliquent pas à l'acheteur. Cette garantie vous confère des droits spéciaux et ces droits sont susceptibles de varier d'un territoire à l'autre.

Pour obtenir les coordonnées du revendeur Epson le plus près de vous, visitez notre site Web à l'adresse : <http://www.epson.ca>.

Pour obtenir les coordonnées du centre de service après-vente Epson le plus près de votre domicile, visitez <http://www.epson.ca/support>.

Ou encore, écrivez-vous à l'adresse :

Epson America, Inc., P.O. Box 93012, Long Beach, CA 90809-3012, É.-U.

# Avis sur les droits d'auteur

Tous droits réservés. Il est interdit de reproduire, de conserver dans un système central ou de transmettre le contenu de cette publication sous quelque forme et par quelque moyen que ce soit – reproduction électronique ou mécanique, photocopie, enregistrement ou autre – sans la permission écrite préalable de Seiko Epson Corporation. Les renseignements contenus dans le présent guide concernent uniquement ce produit Epson. Epson ne peut être tenue responsable de l'utilisation de ces renseignements pour faire fonctionner d'autres équipements.

Ni Seiko Epson Corporation ni ses filiales ne sont responsables vis-à-vis de l'acheteur de ce produit ou de tierces parties en cas de dommages, de pertes, de frais ou de dépenses engagées par l'acheteur ou les tierces parties par suite : d'un accident, d'une utilisation incorrecte ou abusive, de modifications non autorisées, de réparations ou (à l'exception des États-Unis) du non-respect des consignes d'utilisation et d'entretien de Seiko Epson Corporation.

Seiko Epson Corporation décline toute responsabilité en cas de dommages ou de problèmes découlant de l'utilisation d'options ou de produits consommables autres que les produits désignés comme produits Epson d'origine ou comme produits approuvés pour Epson par Seiko Epson Corporation.

Outre les droits de propriété intellectuelle que détient Seiko Epson Corporation relativement aux logiciels, ce produit comprend également des logiciels libres. Veuillez consulter le document OSS.pdf sur le CD-ROM des logiciels de l'imprimante pour obtenir la liste des logiciels libres et les conditions d'utilisation des logiciels telles qu'elles s'appliquent à cette imprimante.

## Utilisation responsable du matériel protégé par les lois sur les droits d'auteur

Epson encourage les utilisateurs de ses produits à faire preuve de responsabilité et à respecter les lois sur les droits d'auteur. Dans certains pays, la loi permet une reproduction limitée de matériel protégé dans certaines circonstances, mais ces dernières sont parfois moins étendues que le croient certaines personnes. Pour toute question relative aux droits d'auteur, communiquez avec votre conseiller juridique.

## Marques de commerce

Epson est une marque déposée, Epson Exceed Your Vision est un logo déposé, et Supplies Central est une marque de service de Seiko Epson Corporation.

WorkForce est une marque déposée et Epson Connection est une marque de service d'Epson America, Inc.

Avis général : Les autres noms de produit figurant dans le présent document ne sont cités qu'à titre d'identification et peuvent être des marques de commerce de leurs propriétaires respectifs. Epson renonce à tous les droits associés à ces marques.

L'information contenue dans le présent document peut être modifiée sans préavis.

© 2010 Epson America, Inc. 1/10





\*411861700\*

CPD-27906  
Pays d'impression : XXXXXX