

# **Manual do usuário DS-6500/DS-7500**



---

# Conteúdo

<b>Manual do usuário DS-6500/DS-7500</b> .....	<b>7</b>
<b>Funções básicas do scanner</b> .....	<b>8</b>
Partes do scanner .....	8
Botões e luzes do scanner .....	11
Partes do scanner Epson que podem ser substituídas pelo usuário .....	11
Alteração da configuração de desligamento .....	12
<b>Colocação de originais no scanner</b> .....	<b>14</b>
Colocação de originais no vidro do scanner .....	14
Colocação de originais no alimentador automático de documentos.....	17
Colocação de originais no AAD .....	17
Especificações de documento original para o AAD .....	18
<b>Digitalização</b> .....	<b>20</b>
Como iniciar uma digitalização.....	20
Inicialização de uma digitalização usando um botão do scanner .....	20
Adição e designação de trabalhos de digitalização com o Document Capture Pro - Windows .....	21
Adição e designação de trabalhos de digitalização com o Document Capture - Mac .....	24
Como iniciar uma digitalização usando o ícone do Epson Scan 2.....	24
Como iniciar uma digitalização a partir de um programa de digitalização .....	27
Digitalização com Document Capture Pro e Document Capture - Windows .....	29
Digitalização com Document Capture - Mac .....	33
Digitalização no Epson Scan 2.....	36
Configurações adicionais de digitalização - guia Definições principais .....	40
Configurações adicionais de digitalização - Configurações Avançadas .....	42
Opções de formato de imagem .....	44
Diretrizes para a resolução de digitalização .....	45
Digitalização de projetos especiais .....	45
Digitalização de originais com várias páginas como arquivos separados - Windows .....	45
Como salvar uma digitalização como formato de arquivo do Office - Windows.....	49
<b>Limpeza e transporte do scanner</b> .....	<b>52</b>
Limpeza do scanner .....	52

Verificação do contador do rolamento do scanner .....	55
Substituição dos rolamentos do scanner.....	56
Reinicialização do contador do rolamento do scanner .....	61
Transporte do scanner .....	61
<b>Solução de problemas .....</b>	<b>63</b>
Estado das luzes do scanner .....	63
Resolução de problemas de digitalização .....	64
O scanner não liga ou desliga inesperadamente.....	65
O botão Iniciar não funciona conforme esperado .....	65
O software de digitalização não funciona corretamente .....	65
Não é possível iniciar o Epson Scan 2.....	66
A digitalização é lenta.....	67
Resolução de problemas com a alimentação de documentos originais .....	67
Originais não passam pelo alimentador automático .....	67
Original fica preso no AAD do scanner.....	68
Resolução de problemas de qualidade da imagem digitalizada.....	70
Problemas de qualidade da imagem digitalizada .....	71
A imagem consiste apenas de alguns pontos.....	72
Uma linha pontilhada aparece em todas as imagens digitalizadas.....	73
As linhas retas em uma imagem aparecem tortas .....	73
As cores da imagem são desiguais nas bordas.....	73
As margens da união em um livreto digitalizado estão fora de foco .....	74
Ondulações aparecem na imagem.....	74
As bordas da imagem digitalizada são cortadas.....	74
Caracteres não são reconhecidos durante a conversão para texto editável (OCR) .....	75
Reinicialização das configurações do Epson Scan 2 .....	75
Desinstalação do software do scanner.....	76
Desinstalação do software do scanner .....	76
Desinstalação do software do scanner - Mac .....	77
Onde obter ajuda.....	78
<b>Especificações técnicas .....</b>	<b>80</b>
Requisitos de sistema para Windows.....	80
Requisitos de sistema para Mac .....	81

Especificações gerais .....	81
Especificações de dimensão .....	82
Especificações elétricas .....	83
Especificações ambientais .....	83
Especificações de aprovações e segurança .....	84
<b>Avisos</b> .....	<b>85</b>
Instruções de descarte do produto .....	85
Reciclagem .....	85
Instruções importantes de segurança .....	86
Restrições de cópia.....	88
Atraso padrão para gerenciamento de energia para produtos Epson .....	88
Arbitragem vinculativa e repúdio de ações coletivas .....	88
Marcas registradas.....	92
Uma nota sobre a utilização responsável de materiais protegidos por direitos autorais .....	92
Avisos sobre direitos autorais.....	93
Atribuição de direitos autorais .....	93



---

# Manual do usuário DS-6500/DS-7500

Seja bem-vindo ao *Manual do usuário* dos scanners DS-6500/DS-7500.

Para uma versão imprimível em PDF deste manual, clique [aqui](#).

---

## Funções básicas do scanner

Consulte estas seções para aprender sobre as características básicas do seu scanner.

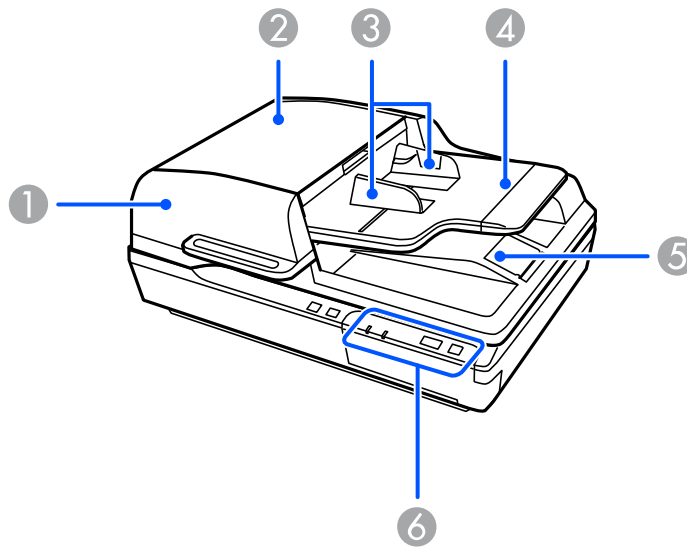
[Partes do scanner](#)

[Botões e luzes do scanner](#)

[Partes do scanner Epson que podem ser substituídas pelo usuário](#)

[Alteração da configuração de desligamento](#)

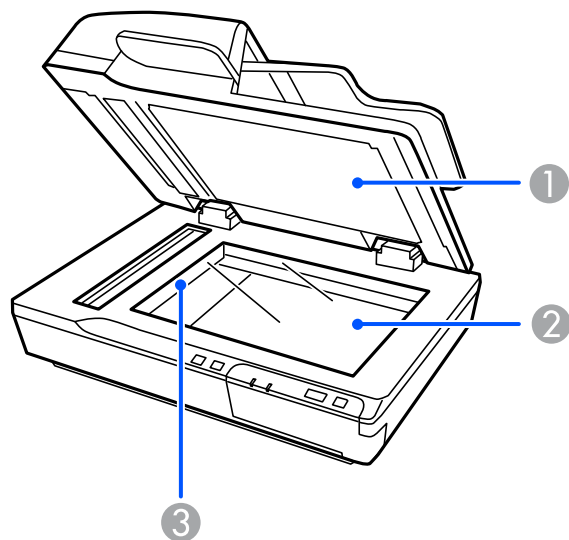
### Partes do scanner



- 1 Alimentador automático de documentos (AAD)
- 2 Tampa do AAD
- 3 Guias da borda do AAD
- 4 Bandeja de entrada do AAD
- 5 Bandeja de saída do AAD

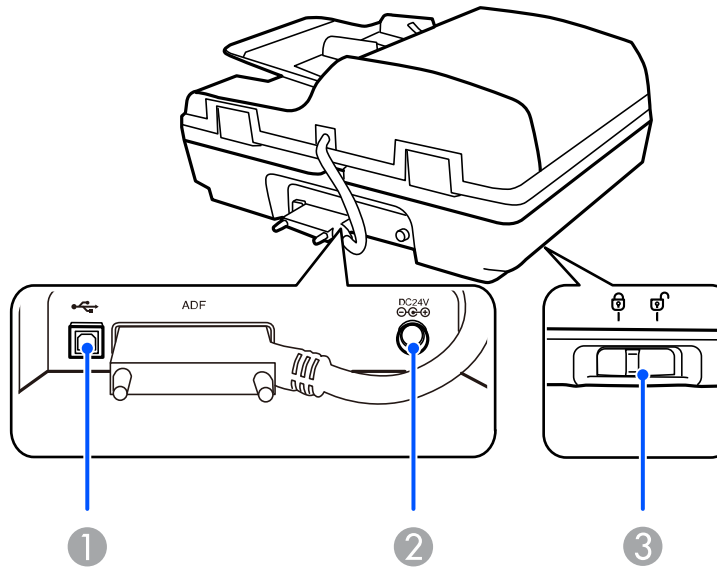


## 6 Painel de controle



- 1 Tampa de documento (não remova a almofada de dentro da tampa de documentos)
- 2 Vidro do scanner

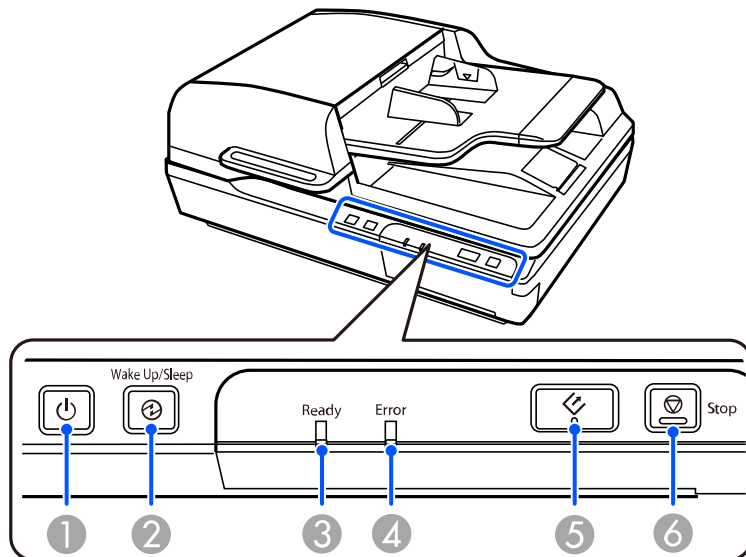
3 Carro (por baixo do vidro do scanner)



- 1 Porta USB
- 2 Entrada DC
- 3 Trava de transporte

**Tema principal:** [Funções básicas do scanner](#)

## Botões e luzes do scanner



- 1 Botão e luz ⏻ ligar
- 2 Botão e luz ⌚ **Wake Up/Sleep** (Acordar/Repousar)
- 3 Luz **Ready (Pronto)**
- 4 Luz **Error (Erro)**
- 5 Botão ⏪ iniciar
- 6 Botão ⏹ **Stop** (Parar)

Tema principal: [Funções básicas do scanner](#)

## Partes do scanner Epson que podem ser substituídas pelo usuário

Você também pode comprar acessórios genuínos Epson através de um revendedor autorizado de produtos Epson. Para encontrar o revendedor de produtos mais próximo, visite o site [epson.com.br](http://epson.com.br) ou entre em contato com o escritório Epson mais próximo.

**Observação:** A disponibilidade dos acessórios varia conforme o país.



Peça	Número de referência
Módulo de digitalização em rede da Epson	B12B808411
Kit de montagem do rolamento	B12B813481
Kit de limpeza	B12B819291

**Observação:** Consulte a documentação que veio com o módulo de digitalização em rede da Epson para instruções sobre como conectá-lo ao seu scanner e digitalizar em rede.

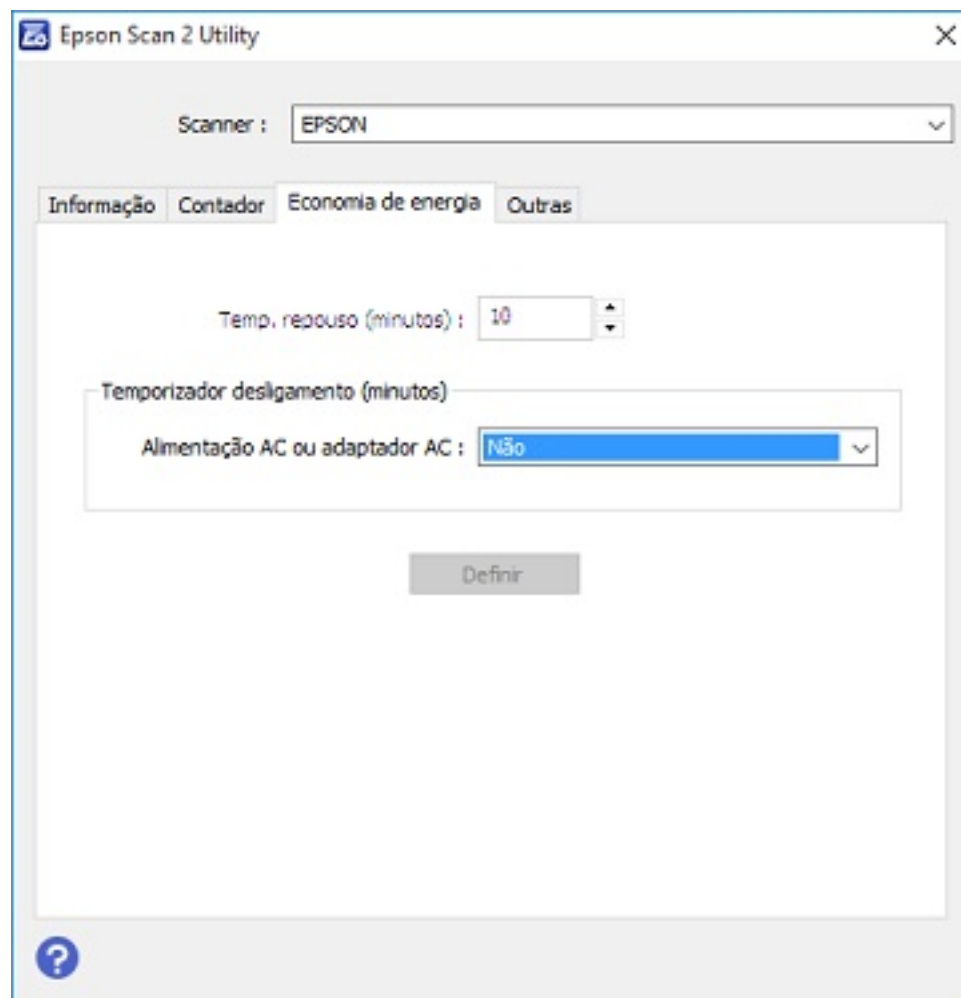
**Tema principal:** [Funções básicas do scanner](#)

## Alteração da configuração de desligamento

Você pode usar o utilitário Epson Scan 2 para alterar o período de tempo antes de o scanner desligar automaticamente.

- Siga um destes passos para acessar o utilitário Epson Scan 2 Utility:
  - Windows 10:** Clique em  e selecione **EPSON > Epson Scan 2 Utility**.
  - Windows 8.x:** Navegue até a tela **Aplicativos** e selecione **Epson Scan 2 Utility**.
  - Windows (outras versões):** Clique em  ou em **Iniciar** e selecione **Todos os programas** ou **Programas**. Selecione **EPSON > Epson Scan 2 > Epson Scan 2 Utility**.
  - Mac:** Abra a pasta **Aplicativos**, abra a pasta **Epson Software** e selecione **Epson Scan 2 Utility**.

2. Clique na guia **Economia de energia**.



3. Selecione o tempo até que o scanner se desligue automaticamente quando não estiver sendo usado como a configuração de **Temporizador desligamento**.
4. Feche o Epson Scan 2 Utility.

**Tema principal:** [Funções básicas do scanner](#)

---

## Colocação de originais no scanner

Siga as instruções aqui para colocar os seus originais no scanner.

**Cuidado:** Não coloque nada em cima do seu scanner nem use a tampa como uma superfície de escrita para evitar danos.

[Colocação de originais no vidro do scanner](#)

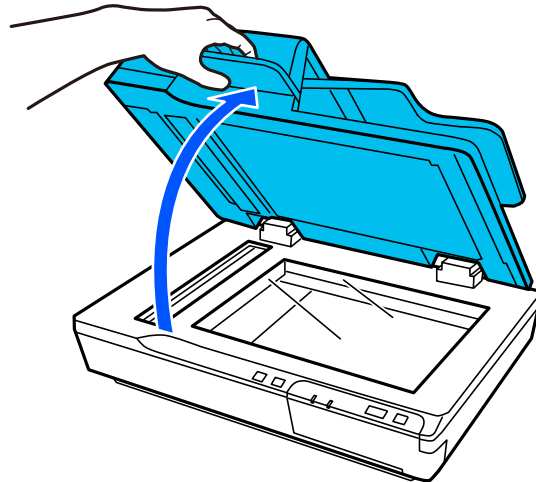
[Colocação de originais no alimentador automático de documentos](#)

## Colocação de originais no vidro do scanner

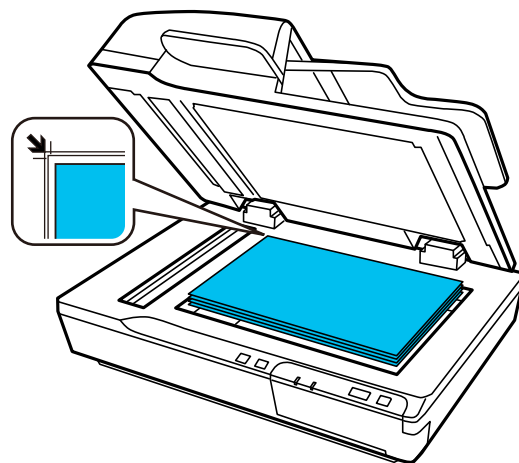
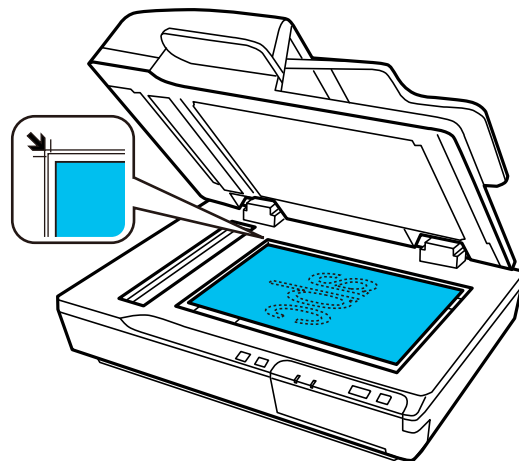
Você pode colocar originais diretamente no vidro do scanner.

**Cuidado:** Não coloque objetos pesados no vidro do scanner e não aperte o vidro com muita força ou pode danificar o scanner. Não deixe fotos no vidro do scanner por muito tempo ou elas podem grudar no vidro.

1. Abra a tampa do scanner.



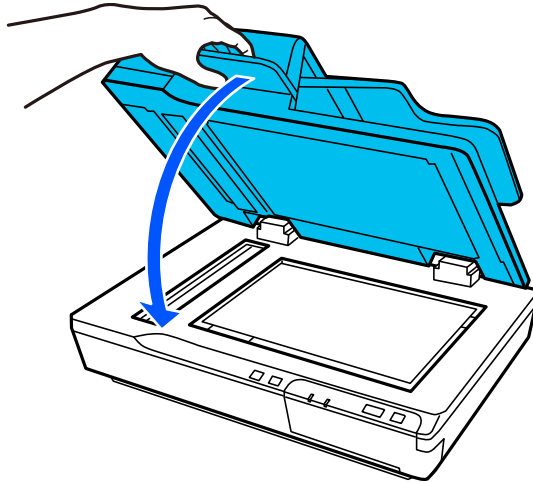
2. Coloque o original voltado para baixo no vidro do scanner com a borda superior virada como mostrado. Você também pode colocar um original grande ou um documento espesso de até 15 mm no vidro do scanner. Deslize o original para as bordas do canto indicado.



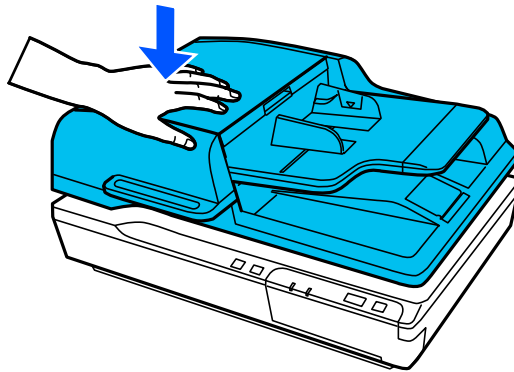
**Observação:** As bordas do seu original podem ser cortadas 1,5 mm da borda do vidro do scanner. Posicione manualmente o seu original afastado das bordas para prevenir corte.

3. Execute um dos seguintes procedimentos:

- Feche a tampa com cuidado para manter o original no lugar.



- Se for digitalizar um livro ou outro documento espesso, feche a tampa de documentos e segure-a cuidadosamente enquanto digitaliza.



**Observação:** Se o seu original espesso estiver enrolado nas bordas, cubra as bordas com papel para bloquear a luz externa conforme possível.



Tema principal: [Colocação de originais no scanner](#)

## Colocação de originais no alimentador automático de documentos

Siga as instruções nesta seção para colocar os seus originais no alimentador automático de documentos (AAD).

[Colocação de originais no AAD](#)

[Especificações de documento original para o AAD](#)

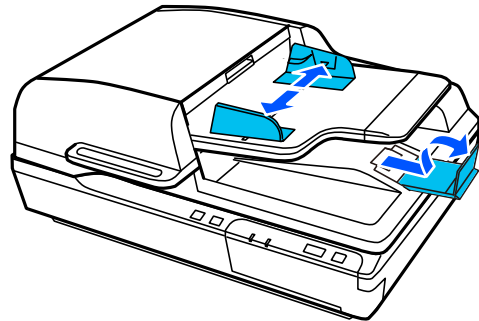
Tema principal: [Colocação de originais no scanner](#)

## Colocação de originais no AAD

Você pode colocar um original de múltiplas páginas no alimentador automático de documentos (AAD).

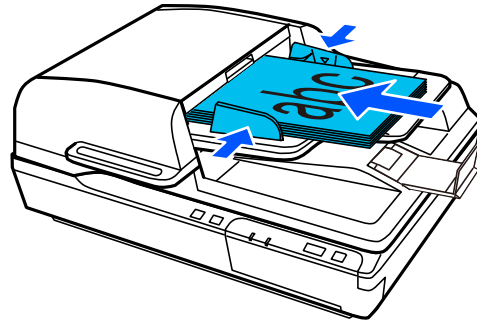
**Cuidado:** Certifique-se de que os originais estejam de acordo com as especificações para o AAD antes de carregá-los.

1. Remova qualquer documento que esteja no vidro do scanner e certifique-se de que não haja poeira no vidro.
2. Deslize as guias da borda do AAD completamente para fora. Depois, abra o suporte de papel na bandeja de saída do AAD, conforme mostrado.



3. Abane a sua pilha de originais e bata cuidadosamente a pilha em uma superfície plana para alinhar as bordas.

4. Insira os originais no AAD virados para cima e com a borda principal primeiro, depois deslize as guias das bordas contra os originais, mas sem apertar muito.



**Observação:** Não carregue originais acima da marca de seta na parte interna das guias da borda do AAD. Não carregue outros originais durante a digitalização.

**Tema principal:** [Colocação de originais no alimentador automático de documentos](#)

**Referências relacionadas**

[Especificações de documento original para o AAD](#)

## Especificações de documento original para o AAD

Você pode carregar no AAD documentos originais que estejam de acordo com estas especificações.

Tamanho	Largura: 100 a 215,9 mm Comprimento: 148 a 1.016 mm
Peso	Maior do que A6: 50 a 128 g/m <sup>2</sup> A6 ou menor: 60 a 190 g/m <sup>2</sup>
Tipo de papel	Papel comum, papel de alta qualidade ou papel reciclado

**Cuidado:** Não carregue os seguintes tipos de originais no vidro do scanner ao invés de carregá-los no AAD ou eles podem ser danificados ou danificar o scanner:

- Fotos
- Livretos

- Originais que não sejam de papel, como tecido ou folha de metal
- Originais em papel brilhante
- Originais que contenham grampos ou cliques
- Originais que contenham cola
- Originais rasgados, enrolados, dobrados ou amassados
- Transparências
- Originais com papel carbono
- Originais com tinta úmida
- Originais com lembretes anexados
- Originais com etiquetas ou fitas adesivas que não estejam presas firmemente

**Tema principal:** [Colocação de originais no alimentador automático de documentos](#)

---

# Digitalização

Você pode digitalizar seus originais e salvá-los como arquivos digitais.

[Como iniciar uma digitalização](#)

[Digitalização com Document Capture Pro e Document Capture - Windows](#)

[Digitalização com Document Capture - Mac](#)

[Digitalização no Epson Scan 2](#)

[Diretrizes para a resolução de digitalização](#)

[Digitalização de projetos especiais](#)

## Como iniciar uma digitalização

Depois de colocar os seus originais no produto para a digitalização, inicie a digitalização usando um destes métodos.

[Inicialização de uma digitalização usando um botão do scanner](#)

[Como iniciar uma digitalização usando o ícone do Epson Scan 2](#)


[Como iniciar uma digitalização a partir de um programa de digitalização](#)

**Tema principal:** [Digitalização](#)


**Temas relacionados**


[Colocação de originais no scanner](#)

## Inicialização de uma digitalização usando um botão do scanner

Você pode digitalizar usando o botão  iniciar no scanner. Isso inicia automaticamente o Document Capture Pro (Windows) ou Document Capture (Mac) e o trabalho de digitalização que você designou ao botão.

**Observação:** Certifique-se de que o Epson Scan 2 e o Document Capture Pro (Windows) ou o Document Capture (Mac) estejam instalados no computador conectado ao scanner.

1. Certifique-se de que o scanner esteja conectado ao seu computador e à rede.
2. Coloque um original no seu scanner.
3. Pressione o botão  iniciar.

O scanner inicia o trabalho de digitalização que você designou ao botão  iniciar no Document Capture Pro (Windows) ou Document Capture (Mac).


**Observação:** Você pode visualizar ou modificar as configurações de digitalização usando o Document Capture Pro (Windows) ou o Document Capture (Mac).

[Adição e designação de trabalhos de digitalização com o Document Capture Pro - Windows](#)

[Adição e designação de trabalhos de digitalização com o Document Capture - Mac](#)



**Tema principal:** [Como iniciar uma digitalização](#)

### **Adição e designação de trabalhos de digitalização com o Document Capture Pro - Windows**

Você pode ver, modificar ou adicionar configurações de digitalização padrão quando digitalizar usando o botão  iniciar no produto. Para fazer isso, acesse os trabalhos de digitalização no programa Document Capture Pro.

**Observação:** As configurações podem variar, dependendo da versão do software que estiver usando. Consulte as informações de ajuda no Document Capture Pro para mais detalhes.

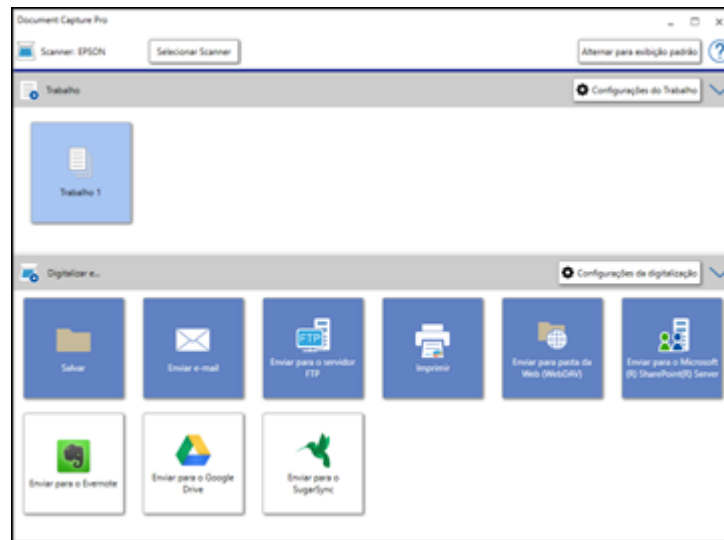
1. Siga um destes passos para iniciar o Document Capture Pro:

- **Windows 10:** Clique em  e selecione **Epson Software > Document Capture Pro**.
- **Windows 8.x:** Navegue até a tela **Aplicativos** e selecione **Document Capture Pro**.
- **Windows (outras versões):** Clique em  ou em **Iniciar** e selecione **Todos os programas** ou **Programas**. Selecione **Epson Software > Document Capture Pro**.

Você vê a janela do Document Capture Pro.

2. Caso veja o botão **Alternar para exibição padrão** no canto superior direito da janela, clique-o.

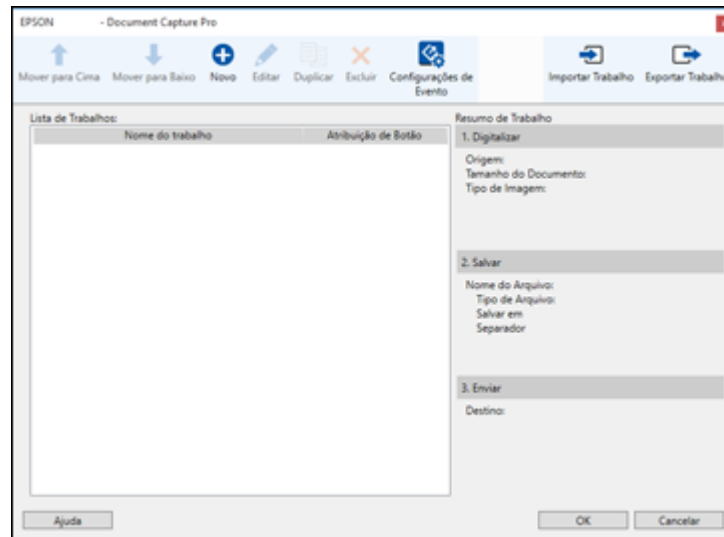
Você verá uma janela como esta:




3. Clique no botão **Configurações do Trabalho**.

**Observação:** Caso não veja o botão, clique no símbolo < na barra de **Trabalho**.



Você verá uma janela como esta:





4. Para adicionar um trabalho de digitalização, clique no ícone  **Novo**, digite um nome para o novo trabalho, selecione as configurações conforme necessário e clique em **OK**.


Agora será possível utilizar o novo trabalho de digitalização ao digitalizar com o Document Capture Pro.

**Observação:** Consulte as informações de Ajuda no Document Capture Pro para mais detalhes.

5. Para designar um trabalho de digitalização ao botão  iniciar, clique no ícone  **Configurações de Evento**.

6. Selecione o trabalho que deseja designar ao botão  iniciar a partir do menu suspenso .

7. Clique em **OK**, depois clique em **OK** novamente.


Você agora pode usar o trabalho de digitalização designado quando digitalizar com o botão  iniciar do seu produto.


**Tema principal:** [Inicialização de uma digitalização usando um botão do scanner](#)

## Temas relacionados

[Colocação de originais no scanner](#)




### Adição e designação de trabalhos de digitalização com o Document Capture - Mac

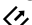
Você pode ver, modificar ou adicionar configurações de digitalização padrão quando digitalizar usando o botão  iniciar no produto. Para fazer isso, acesse os trabalhos de digitalização no programa Document Capture.

1. Inicie o Document Capture em um computador conectado ao produto.
2. Clique no ícone  Gerenciar Trabalho a partir da barra de tarefas na parte superior da janela. Você vê uma janela mostrando a lista de trabalhos de digitalização atuais.
3. Para adicionar um trabalho de digitalização, clique no ícone **+**, digite um nome para o novo trabalho, selecione as configurações conforme necessário e clique em **OK**.

Agora será possível utilizar o novo trabalho de digitalização ao digitalizar com o Document Capture.

**Observação:** Consulte as informações de Ajuda no Document Capture para mais detalhes.

4. Para designar um trabalho de digitalização para o botão  iniciar no seu scanner, clique no ícone  na parte inferior da janela e clique em **Config. de Evento**.
5. Selecione o trabalho que deseja designar ao botão  iniciar a partir do menu suspenso **1**.
6. Clique em **OK**, depois clique em **OK** novamente.

Você agora pode usar o trabalho de digitalização designado quando digitalizar com o botão  iniciar do seu produto.

**Tema principal:** [Inicialização de uma digitalização usando um botão do scanner](#)

## Temas relacionados



[Colocação de originais no scanner](#)

### Como iniciar uma digitalização usando o ícone do Epson Scan 2

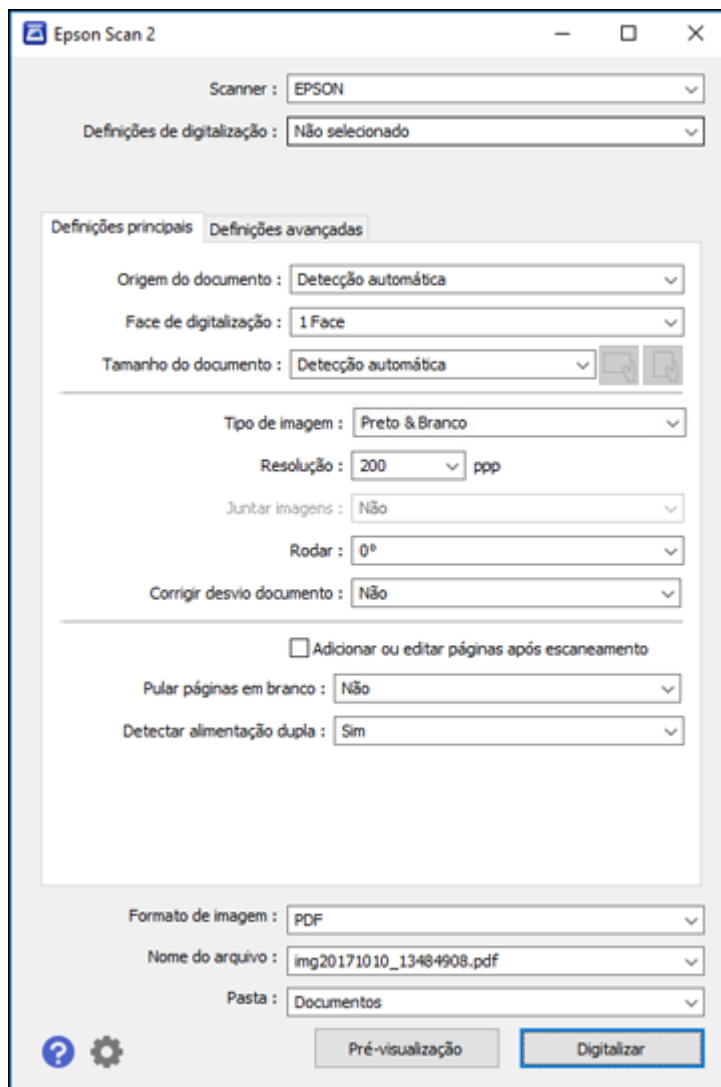
Você pode iniciar o Epson Scan 2 para selecionar as configurações de digitalização, digitalizar e salvar a imagem digitalizada em um arquivo.

**Observação:** Se estiver usando o seu produto Epson com o sistema operacional Windows 10 S, você não pode usar o software descrito nesta seção. Você também não pode baixar e instalar qualquer software do produto Epson do site da Epson para uso com o Windows 10 S; é necessário que obtenha o software somente através da loja do Windows.



- **Windows 10:** Clique em  e selecione **EPSON > Epson Scan 2**.
- **Windows 8.x:** Navegue até a tela **Aplicativos** e selecione **Epson Scan 2**.
- **Windows (outras versões):** Clique em  ou em **Iniciar** e selecione **Todos os programas** ou **Programas**. Selecione **EPSON > Epson Scan 2 > Epson Scan 2**.
- **Mac:** Abra a pasta **Aplicativos**, abra a pasta **Epson Software** e selecione **Epson Scan 2**.

Você verá uma janela do Epson Scan 2 como esta:



**Tema principal:** [Como iniciar uma digitalização](#)

## Tarefas relacionadas

### [Digitalização no Epson Scan 2](#)

## Como iniciar uma digitalização a partir de um programa de digitalização

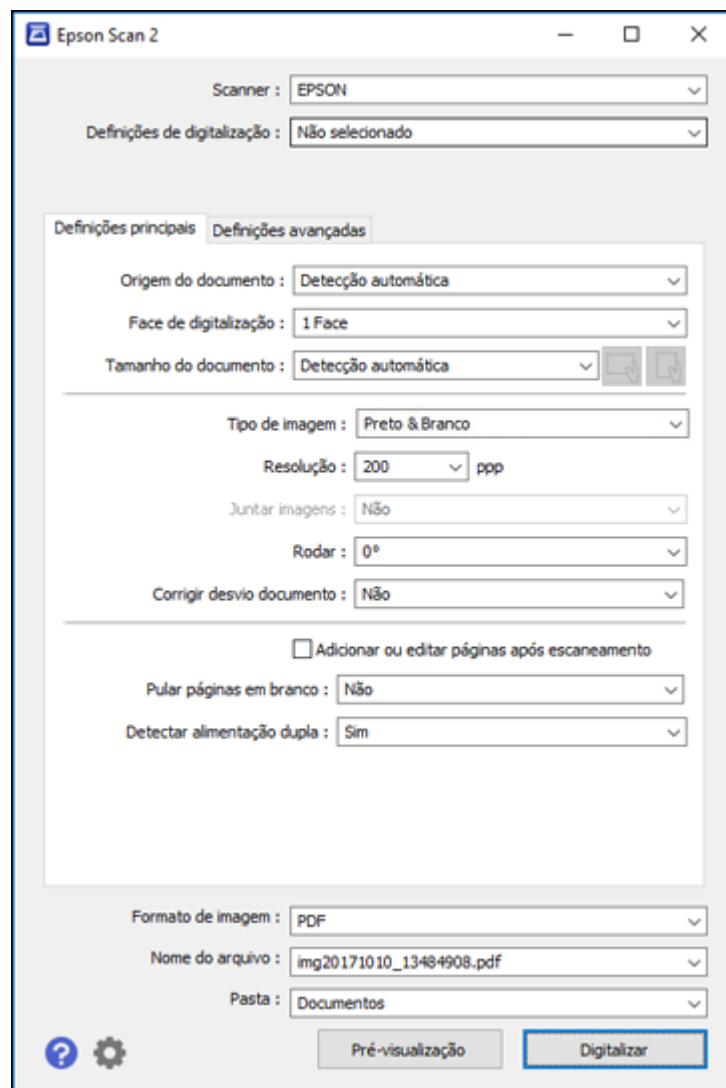
Você pode iniciar o Epson Scan 2 a partir de um programa de digitalização compatível com TWAIN para selecionar as configurações de digitalização, digitalizar e abrir a imagem digitalizada no programa.

**Observação:** Se estiver usando o seu produto Epson com o sistema operacional Windows 10 S, você não pode usar o software descrito nesta seção. Você também não pode baixar e instalar qualquer software do produto Epson do site da Epson para uso com o Windows 10 S; é necessário que obtenha o software somente através da loja do Windows.

1. Abra o seu programa de digitalização e selecione a opção de digitalização. (Consulte a ajuda do programa de digitalização para obter instruções.)
2. Selecione seu produto.

**Observação:** Em alguns programas, você pode precisar selecionar o seu produto como a "fonte" (ou origem) primeiro. Caso veja uma opção para **Selecionar fonte** (ou origem), selecione-a e selecione o seu produto. Em Windows, não selecione uma opção **WIA** para o seu produto; nem todas as funções de digitalização estarão disponíveis.

Você verá uma janela do Epson Scan 2 como esta:



**Tema principal:** [Como iniciar uma digitalização](#)

## Tarefas relacionadas



### Digitalização no Epson Scan 2

## Digitalização com Document Capture Pro e Document Capture - Windows

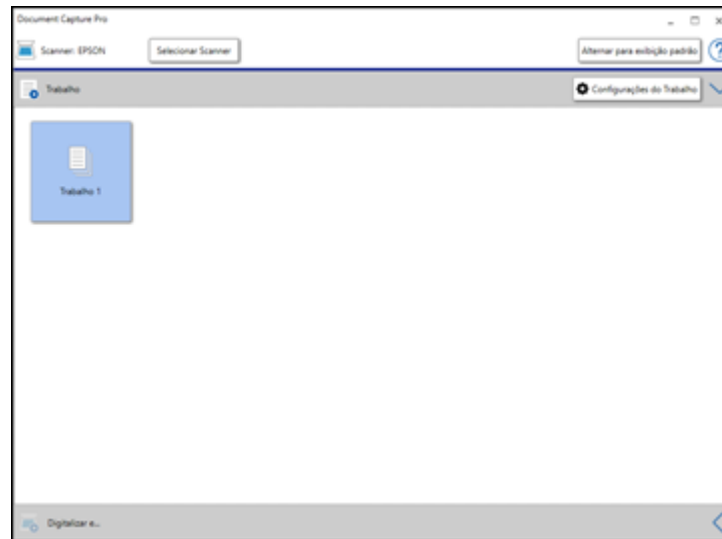
Quando digitaliza com Document Capture Pro, o programa salva automaticamente o arquivo digitalizado no seu computador, na pasta que especificar. Você pode selecionar, visualizar e alterar as configurações do arquivo digitalizado, conforme necessário.

**Observação:** As configurações podem variar, dependendo da versão do software que estiver usando. Consulte as informações de Ajuda no Document Capture Pro para mais detalhes.

1. Siga um destes passos para iniciar o Document Capture Pro:

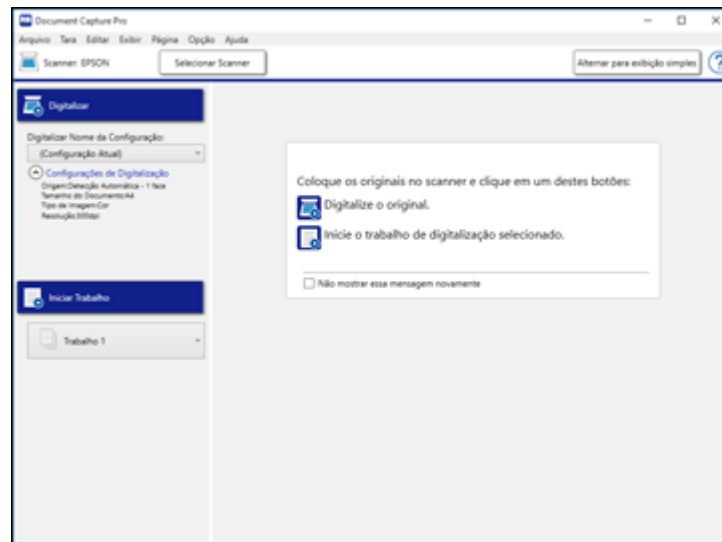
- **Windows 10:** Clique em  e selecione **Epson Software > Document Capture Pro**.
- **Windows 8.x:** Navegue até a tela **Aplicativos** e selecione **Document Capture Pro**.
- **Windows (outras versões):** Clique em  ou em **Iniciar** e selecione **Todos os programas** ou **Programas**. Selecione **Epson Software > Document Capture Pro**.

Você verá esta janela:

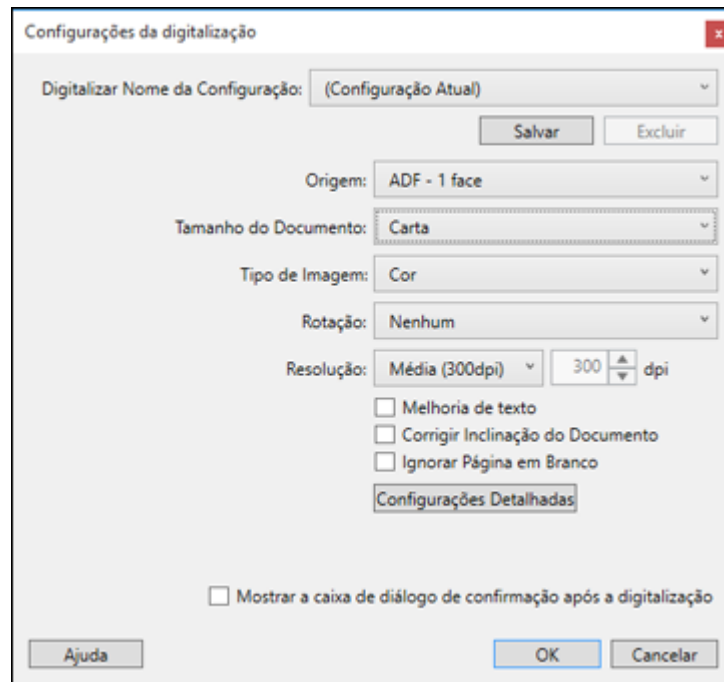


**Observação:** Clique em **Alternar para exibição simples**, se necessário.

2. Clique em **Selecionar Scanner** e selecione o seu scanner a partir da lista de scanners, se necessário.
3. Clique em um dos ícones de trabalho ou clique na seta ao lado do botão de configurações de trabalho para selecionar um formato diferente.
4. Se desejar selecionar configurações de digitalização detalhadas, clique em **Alternar para exibição padrão** e selecione **Configurações de Digitalização** a partir da lista de nomes das configurações de digitalização.

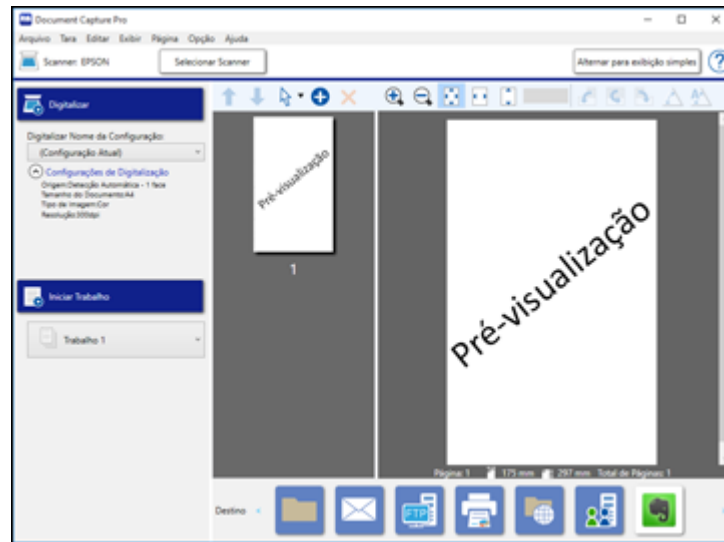


Você verá uma janela como esta:




5. Selecione qualquer configuração de digitalização exibida que deseja usar e clique em **OK**.
6. Clique em **Digitalizar**.

Você vê uma pré-visualização da sua digitalização na janela do Document Capture Pro.



**Observação:** Você pode ter que fechar a janela do Epson Scan 2 para ver a sua digitalização na janela do Document Capture Pro.

7. Se quiser digitalizar outros originais e adicioná-los às imagens capturadas, clique no botão  Adicionar página e siga as instruções na tela.
8. Verifique as imagens digitalizadas e as edite conforme necessário.
9. Clique em um dos ícones de destino para escolher para onde enviar os seus arquivos digitalizados. (Caso não seja possível ver todos os ícones abaixo, clique na seta ao lado dos ícones.)



10. Dependendo do destino selecionado, clique em **OK** ou em **Enviar** para completar a digitalização.

**Tema principal:** [Digitalização](#)



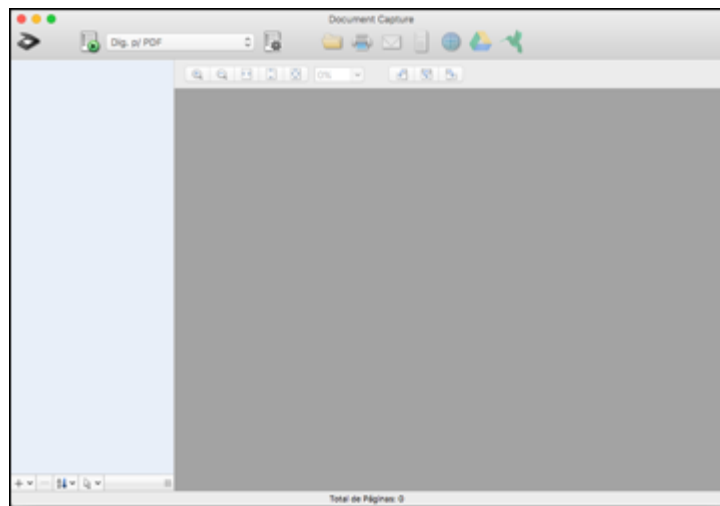
## Digitalização com Document Capture - Mac

Quando digitaliza com Document Capture, o programa salva automaticamente o arquivo digitalizado no seu computador, na pasta que especificar. Você pode selecionar, visualizar e alterar as configurações do arquivo digitalizado, conforme necessário.


**Observação:** As configurações podem variar, dependendo da versão do software que estiver usando. Consulte as informações de Ajuda no Document Capture para mais detalhes.

1. Coloque o original no produto.
2. Abra a pasta **Aplicativos**, abra a pasta **Epson Software** e selecione **Document Capture**.

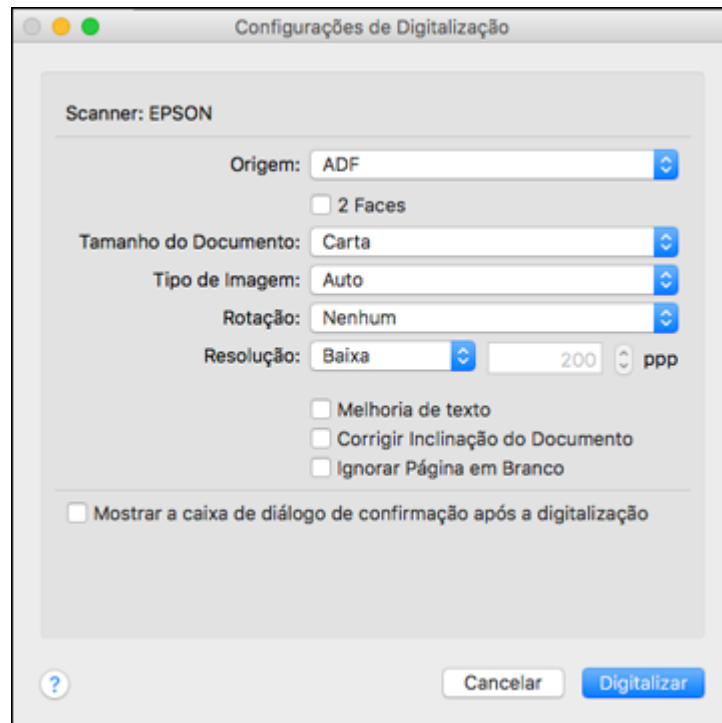
Você verá uma janela como esta:




**Observação:** Você pode ter que selecionar o seu digitalizador a partir da lista de digitalizadores.

3. Clique no ícone  **Digitalizar**.


Você verá uma janela como esta:



**Observação:** Caso deseje utilizar um trabalho de digitalização que tenha criado, selecione-o na lista de trabalhos na janela do Document Capture, clique no botão  para iniciar o trabalho e pule o restante destas etapas.

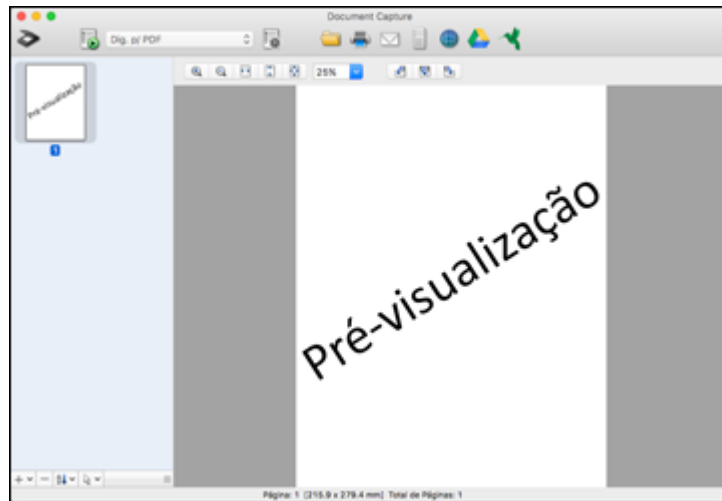
4. Selecione qualquer configuração de digitalização exibida que deseje usar.

**Observação:** Consulte as informações de Ajuda no Document Capture para mais detalhes.

5. Se você quiser selecionar configurações de digitalização detalhadas, feche a janela de Configurações de Digitalização, abra o menu **Digitalizar** na parte superior do desktop do Mac e selecione **Exibir a tela de configuração EPSON Scan**.
6. Clique no ícone  e selecione qualquer configuração de digitalização detalhada que deseje usar na janela do Epson Scan 2.

7. Clique em **Digitalizar**.

Você vê uma pré-visualização da sua digitalização na janela do Document Capture.



**Observação:** Você pode ter que fechar a janela do Epson Scan 2 para ver a sua digitalização na janela do Document Capture.

8. Se quiser digitalizar outros originais e adicioná-los às imagens capturadas, clique no ícone+, selecione **Adquirir do Scanner**, e repita os passos anteriores.
9. Verifique as imagens digitalizadas e as edite conforme necessário.
10. Clique em um dos ícones de destino para escolher para onde enviar os seus arquivos digitalizados. (Caso não seja possível ver todos os ícones abaixo, clique na seta ao lado dos ícones.)



11. Dependendo do destino selecionado, clique em **OK** ou em **Enviar** para completar a operação.

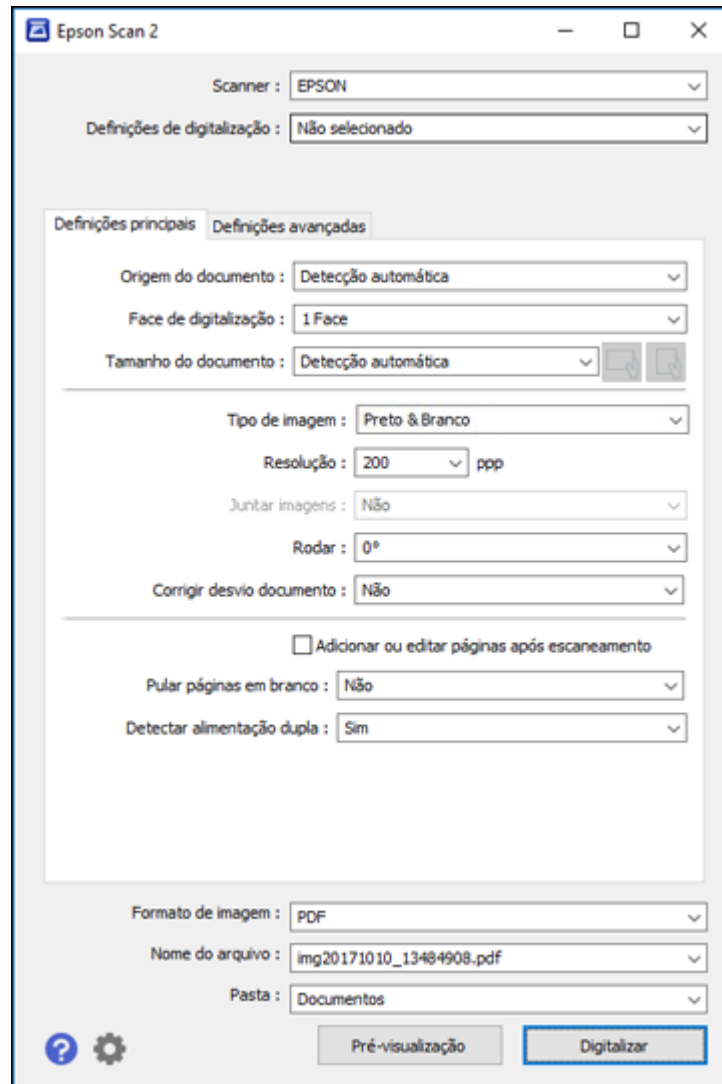
**Tema principal:** [Digitalização](#)

## **Digitalização no Epson Scan 2**

O Epson Scan 2 oferece acesso a funções básicas e avançadas de digitalização. Você pode digitalizar o seu documento e salvar a imagem digitalizada em vários formatos de arquivo na pasta Documentos ou Meus documentos no seu sistema operacional, ou abri-la no seu programa de digitalização. Você pode pré-visualizar a imagem digitalizada e selecionar ou modificar as configurações conforme necessário.

1. Coloque o original no produto.
2. Inicie o Epson Scan 2.

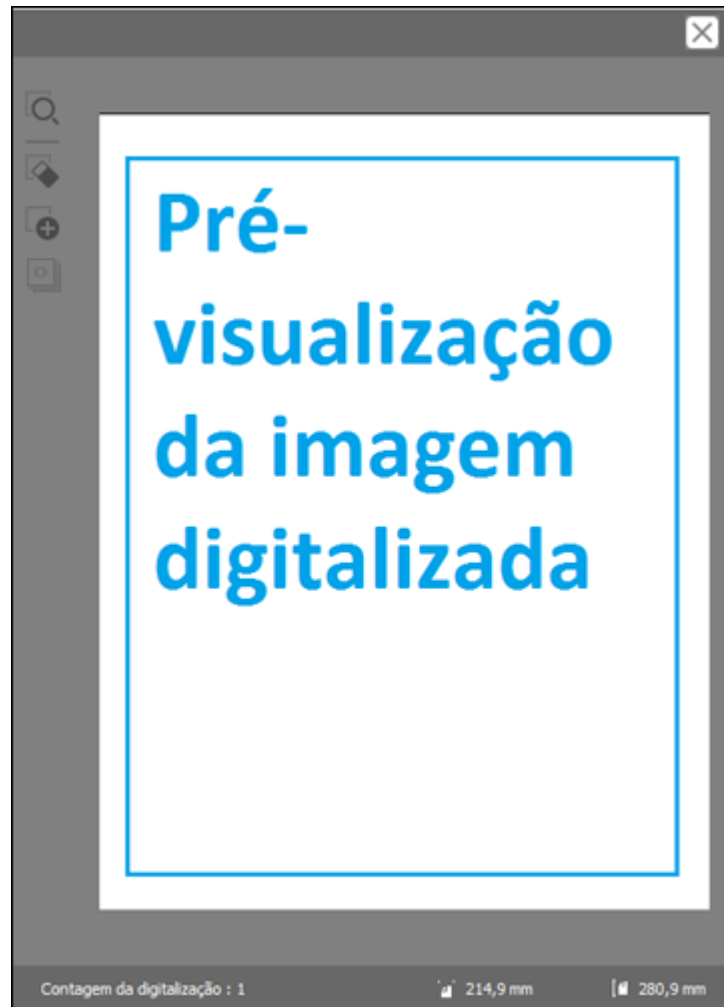
Você verá esta janela:



3. Selecione a configuração de **Origem do documento** que corresponda onde colocou os seus originais ou selecione **Detecção automática** para que o Epson Scan 2 detecte o tamanho automaticamente.

4. Selecione a configuração de **Tamanho do documento** que corresponda ao tamanho do seu original ou selecione **Deteção automática** para que o Epson Scan 2 detecte o tamanho automaticamente. Você pode selecionar **Personalizar** para digitar um tamanho personalizado, se necessário.
5. Clique em um dos ícones de orientação, se aplicável.
6. Selecione o tipo de imagem original e como deseja digitalizá-la como a configuração de **Tipo de Imagem**, ou selecione **Auto** para que o Epson Scan 2 detecte o tipo de imagem automaticamente.
7. Selecione a configuração de **Resolução** que deseja usar para a sua digitalização.
8. Selecione as configurações adicionais que deseja usar na guia **Definições principais**.
9. Clique na guia **Definições avançadas** e selecione quaisquer configurações que deseje usar.
10. Para pré-visualizar a sua digitalização com as configurações selecionadas, clique no botão **Pré-visualização**.

O Epson Scan 2 pré-visualiza o original e exibe o resultado na janela do Epson Scan 2.



**Observação:** Se os seus originais foram digitalizados usando o alimentador automático, recarregue os originais.

11. Selecione o formato no qual deseja salvar seu arquivo digitalizado como a configuração de **Formato de imagem**. Se necessário, selecione **Opções** e selecione as opções de formato desejadas.
12. Selecione **Definições** para modificar as configurações de nome de arquivo. Digite o nome do arquivo para o seu arquivo digitalizado no campo **Nome do arquivo**.
13. Selecione o local onde deseja salvar seu arquivo digitalizado como a configuração de **Pasta**. Se necessário, selecione **Selecionar** para escolher outra pasta ou criar uma nova pasta.
14. Clique em **Digitalizar**.

O produto digitaliza o seu original e salva o arquivo digitalizado no local especificado.

[Configurações adicionais de digitalização - guia Definições principais](#)  
[Configurações adicionais de digitalização - Configurações Avançadas](#)  
[Opções de formato de imagem](#)

**Tema principal:** [Digitalização](#)

**Temas relacionados**

[Colocação de originais no scanner](#)

## Configurações adicionais de digitalização - guia Definições principais

Você pode selecionar estas configurações adicionais na guia Definições principais do Epson Scan 2.

### **Juntar imagens**

Quando digitaliza originais de dois lados, permite que coloque imagens dos dois lados do original em uma única página digitalizada.

### **Rodar**

Gira a imagem original no sentido horário no ângulo desejado antes de digitalizá-la. Selecione **Auto** para permitir que o seu produto gire a imagem automaticamente de acordo com a orientação do texto (a digitalização pode demorar mais).

### **Corrigir desvio documento**

Corrige originais ou conteúdo de imagem tortos, ou ambos.

### **Adicionar ou editar páginas após escaneamento**

Permite que adicione, remova ou edite as páginas de uma digitalização, incluindo girar e mudar a ordem das páginas.

**Observação:** Para salvar múltiplas páginas em um único arquivo, é necessário que selecione um formato de arquivo que suporte múltiplas páginas como **PDF** ou **Multi-TIFF**. Se você selecionou outro formato de arquivo, cada imagem ou página digitalizada é salva como um arquivo separado.



**Saltar páginas em branco**

Se o scanner detectar marcas do outro lado de uma página em branco e adicionar as marcas à imagem digitalizada, ajuste esta configuração para prevenir que isso aconteça.

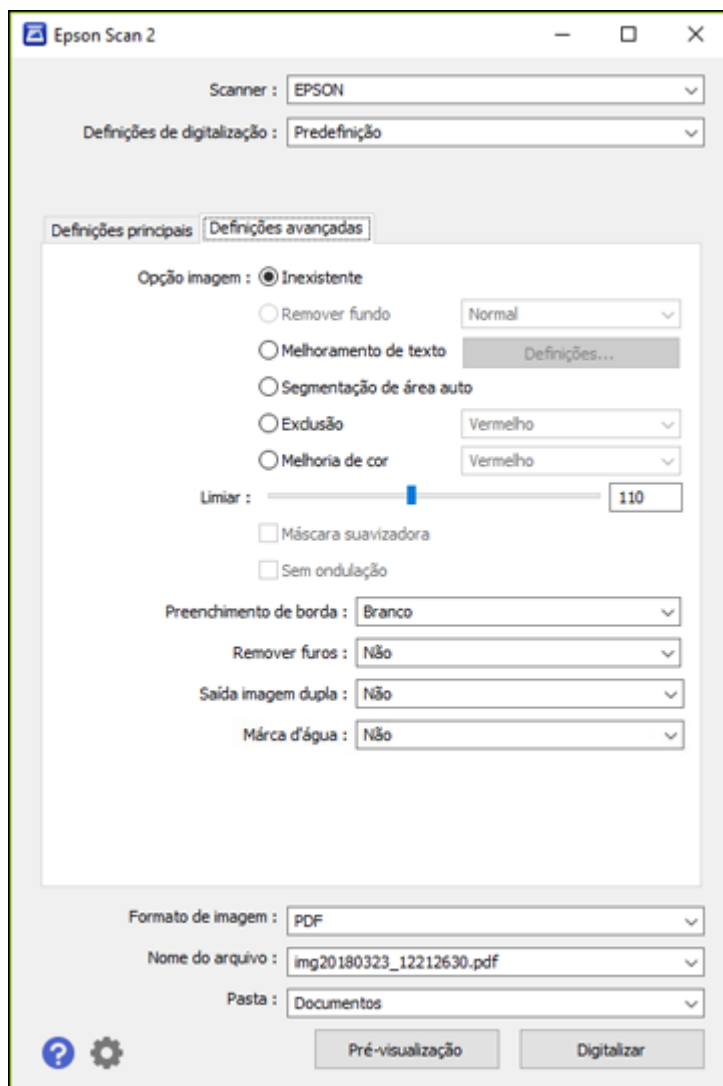
**Detectar alimentação dupla**

Detecta erro de alimentação dupla do papel no AAD. Se você estiver digitalizando um envelope ou cartão de plástico, selecione **Não**.

**Tema principal:** [Digitalização no Epson Scan 2](#)

## Configurações adicionais de digitalização - Configurações Avançadas

Você pode selecionar estas configurações adicionais na guia de configurações avançadas do Epson Scan 2. Nem todas as configurações de ajuste podem estar disponíveis, dependendo de outras configurações que tenha escolhido ou das funções do seu scanner.



**Remover fundo**

Remove o fundo dos seus originais.

**Melhoramento de Texto**

Torna mais nítida a aparência de letras em documentos de texto.

**Segmentação de Área Auto**

Torna imagens em preto e branco mais nítidas e o reconhecimento de texto mais preciso, separando o texto do gráfico.

**Exclusão**

A digitalização não usará a cor que você selecionou. Esta configuração só está disponível se você selecionar **Tons de cinza** ou **Preto e Branco** como a configuração de Tipo de imagem.

**Melhoria de cor**

Melhora os tons das cores que selecionou na imagem digitalizada. Esta configuração só está disponível se você selecionar **Tons de cinza** ou **Preto e Branco** como a configuração de Tipo de imagem.

**Brilho**

Ajusta a luminosidade e a clareza da imagem digitalizada.

**Contraste**

Ajusta a diferença entre as áreas claras e escuras da imagem digitalizada.

**Gama**

Ajusta de densidade de meio-tom da imagem digitalizada.

**Limiar**

Ajusta o nível em que áreas escuras de texto e arte são delineadas, melhorando o reconhecimento de texto em programas OCR (Optical Character Recognition - reconhecimento óptico de caracteres).

**Máscara de nitidez**

Torna as bordas de certas áreas da imagem mais claras. Desative esta opção para deixar as bordas mais suaves.

**Sem ondulação**

Remove os padrões de ondas que podem aparecer nas áreas da imagem mais tonalizadas, tais como tons de pele. Esta opção melhora os resultados quando digitaliza revistas ou jornais. (Os resultados da opção sem ondulação não aparecem na imagem de visualização, apenas na sua imagem digitalizada.)

**Preenchimento de borda**

Corrige as sombras nas bordas da imagem preenchendo as sombras com preto ou branco.

**Remover orifí.**

Remove as sombras causadas por orifícios nas bordas do original.

**Saída imagem dupla**

Digitaliza a imagem duas vezes usando configurações de saída diferentes (Windows somente).

**Marca d'água**

Adicionar uma marca d'água a imagens digitalizadas.

**Tema principal:** [Digitalização no Epson Scan 2](#)

## Opções de formato de imagem

Você pode selecionar formatos diferentes de imagem e opções relacionadas. Para detalhes sobre as opções disponíveis, clique no ícone ? na janela de opções de formato de imagem do Epson Scan 2. Nem todos os formatos de imagem têm opções.

**BITMAP (\*.bmp)**

Formato de arquivo de imagem padrão para a maioria dos programas do Windows.

**JPEG (\*.jpg)**

Um formato de imagem que permite alta compressão de dados de imagem. Entretanto, quanto maior a compressão, menor a qualidade da imagem. (O formato TIFF é recomendado quando precisar modificar ou retocar as suas imagens digitalizadas.)

**PNG (\*.png)**

Um formato de imagem que não perde qualidade durante a edição.

**TIFF (\*.tif)**

Um formato de arquivo criado para troca de dados entre vários programas, tais como software gráfico e editoração eletrônica.

**Multi-TIFF (\*.tif)**

Um formato de arquivo TIFF é recomendado quando várias páginas são salvas no mesmo arquivo, permitindo que você edite as imagens usando um programa compatível.

**PDF (\*.pdf)**

Um formato de documento que pode ser lido por sistemas Windows e Mac usando o Adobe Reader, Acrobat ou outros programas. Você pode salvar documentos com várias páginas em um arquivo PDF.

**PDF pesquisável (\*.pdf)**

Um formato de documento que pode ser lido por sistemas Windows e Mac usando o Adobe Reader, Acrobat ou outros programas. Você pode salvar documentos com várias páginas em um arquivo PDF. Texto reconhecido no documento digitalizado pode ser pesquisado.

**Tema principal:** [Digitalização no Epson Scan 2](#)

## Diretrizes para a resolução de digitalização

A configuração de **Resolução**, medida em pontos por polegada (dpi), controla a quantidade de detalhes capturados nas suas digitalizações. O aumento da resolução aumenta a quantidade de detalhe capturada, mas traz as seguintes desvantagens:

- Arquivos maiores
- Demora mais para digitalizar os seus originais, enviar/receber as suas digitalizações por email ou fax e imprimir.
- A imagem pode ficar grande demais para caber na sua área de exibição ou imprimir no papel.

Selecione uma resolução dependendo de como for utilizar a imagem digitalizada:

- Enviar por e-mail, visualizar em tela de computador, colocar na internet: 96 a 150 dpi
- Imprimir, enviar por fax, converter em texto editável (OCR)/criar PDF pesquisável: 200 a 300 dpi

**Observação:** Se você planeja aumentar a imagem digitalizada para imprimi-la em tamanho maior, aumente a resolução na mesma proporção em que for aumentar o tamanho da imagem, para manter uma alta qualidade da imagem. Por exemplo, se você costuma digitalizar a sua imagem no tamanho original a 300 dpi, mas deseja dobrar o tamanho da imagem mais tarde, mude a configuração de Resolução para 600 dpi. Se estiver digitalizando documentos longos, pode não conseguir digitalizar acima de 300 dpi.

**Tema principal:** [Digitalização](#)

## Digitalização de projetos especiais

O software de digitalização do seu produto oferece várias opções para ajudá-lo a completar rapidamente projetos de digitalização especiais.

[Digitalização de originais com várias páginas como arquivos separados - Windows](#)



[Como salvar uma digitalização como formato de arquivo do Office - Windows](#)

**Tema principal:** [Digitalização](#)

## Digitalização de originais com várias páginas como arquivos separados - Windows

É possível usar o Document Capture Pro (Windows) para digitalizar originais com várias páginas como arquivos separados. Você indica como cada arquivo é criado definindo um número máximo de páginas por arquivo ou inserindo páginas em branco, códigos de barra ou caracteres que podem ser detectados pelo software como marcadores de separação.

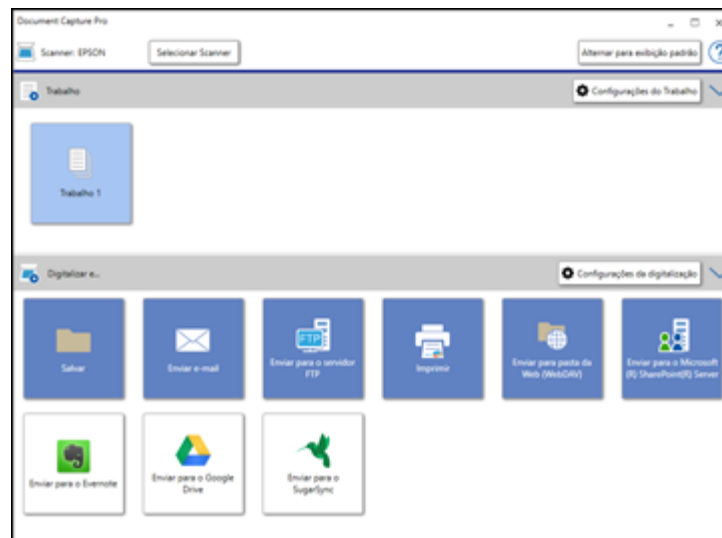
**Observação:** As configurações podem variar, dependendo da versão do software que estiver usando. Consulte as informações de ajuda no Document Capture Pro para mais detalhes.

1. Coloque o original de múltiplas páginas no produto.
2. Siga um destes passos para iniciar o Document Capture Pro:
  - **Windows 10:** Clique em  e selecione **Epson Software > Document Capture Pro**.
  - **Windows 8.x:** Navegue até a tela **Aplicativos** e selecione **Document Capture Pro**.
  - **Windows (outras versões):** Clique em  ou em **Iniciar** e selecione **Todos os programas** ou **Programas**. Selecione **Epson Software > Document Capture Pro**.

Você vê a janela do Document Capture Pro.

3. Caso veja o botão **Alternar para exibição padrão** no canto superior direito da janela, clique-o.

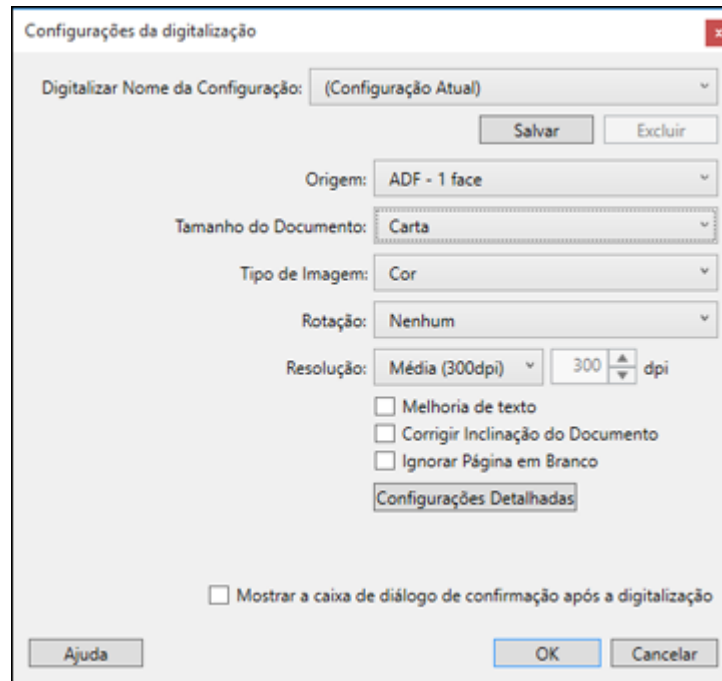
Você verá uma janela como esta:



4. Clique no botão **Configurações de digitalização**.

**Observação:** Caso não veja nenhum ícone, clique no símbolo **V** ao lado do botão **Configurações do Trabalho**.

Você verá uma janela como esta:

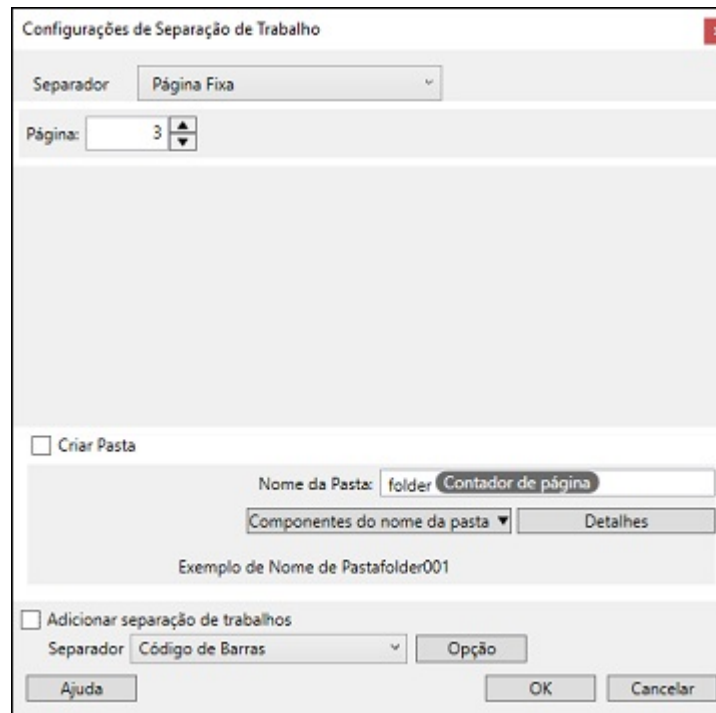


5. Selecione qualquer configuração exibida que desejar usar e clique em **OK**.

**Observação:** Consulte as informações de ajuda no Document Capture Pro para mais detalhes.

6. Clique em um dos ícones de destino (com exceção de **Imprimir**) na seção **Digitalizar e...** da janela. O seu produto começa a digitalizar e você vê a janela de configurações.
7. Marque a caixa de seleção **Aplicar separação de trab.**
8. Clique em **Config de Separação**.

Você verá uma janela como esta:



9. Selecione o método que usou para separar os originais como a configuração de **Separador**.

**Observação:** Consulte as informações de ajuda no Document Capture Pro para mais detalhes.

10. Se necessário, selecione **Criar Pasta** e selecione um nome de arquivo.
11. Selecione quaisquer outras configurações de nome de pasta desejadas e clique em **OK**, depois clique em **OK** novamente.

Os seus originais são salvos em arquivos e pastas separados, conforme especificado.

**Tema principal:** [Digitalização de projetos especiais](#)

**Temas relacionados**



[Colocação de originais no scanner](#)

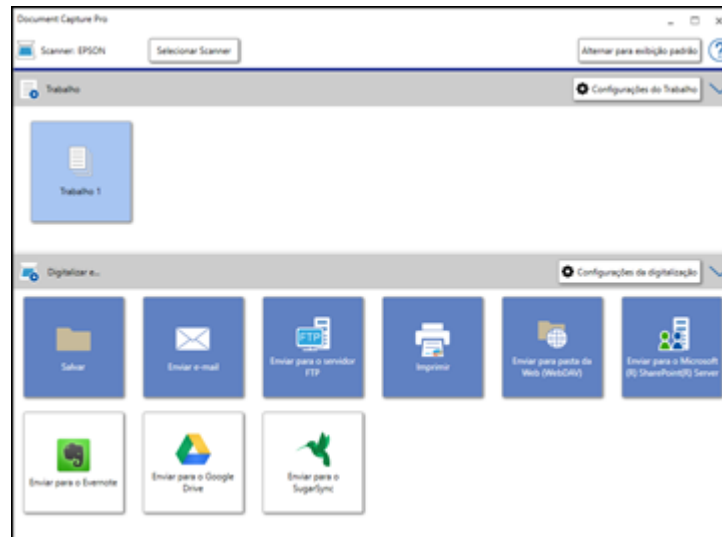


## Como salvar uma digitalização como formato de arquivo do Office - Windows

Você pode usar o Document Capture Pro (Windows) para salvar suas digitalizações em um dos seguintes formatos de arquivo do Microsoft Office: Microsoft Word (.docx), Microsoft Excel (.xlsx) ou Microsoft PowerPoint (.pptx).

**Observação:** As configurações podem variar, dependendo da versão do software que estiver usando. Consulte as informações de ajuda no Document Capture Pro para mais detalhes.

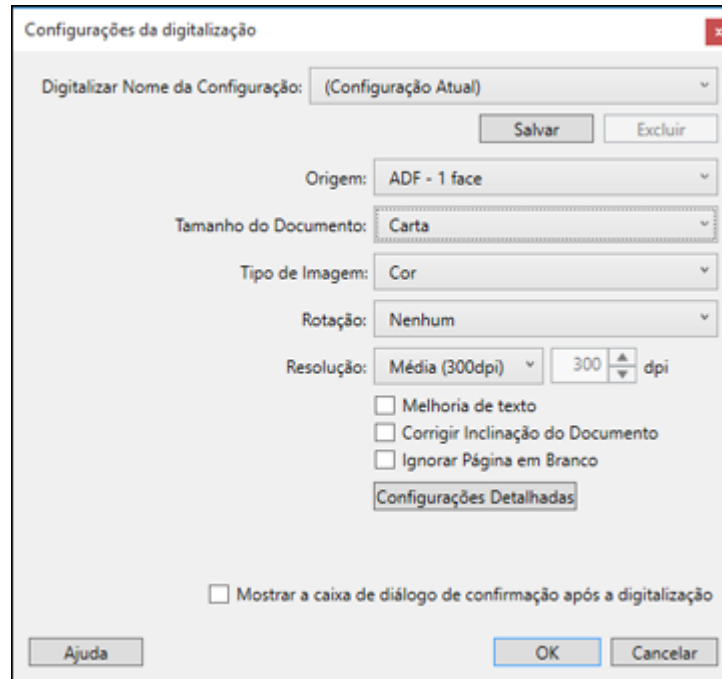
1. Coloque o original no produto.
2. Siga um destes passos para iniciar o Document Capture Pro:
  - **Windows 10:** Clique em  e selecione **Epson Software > Document Capture Pro**.
  - **Windows 8.x:** Navegue até a tela **Aplicativos** e selecione **Document Capture Pro**.
  - **Windows (outras versões):** Clique em  ou em **Iniciar** e selecione **Todos os programas** ou **Programas**. Selecione **Epson Software > Document Capture Pro**.
3. Caso veja o botão **Alternar para exibição padrão** no canto superior direito da janela, clique-o. Você verá uma janela como esta:



4. Clique no botão **Configurações de digitalização**.

**Observação:** Caso não veja nenhum ícone, clique no símbolo **V** ao lado do botão **Configurações do Trabalho**.

Você verá uma janela como esta:



5. Selecione qualquer configuração exibida que desejar usar e clique em **OK**.

**Observação:** Consulte as informações de ajuda no Document Capture Pro para mais detalhes.

6. Clique em um dos ícones de destino (com exceção de **Imprimir**) para escolher para onde enviar os seus arquivos digitalizados. O seu produto começa a digitalizar e você vê a janela de configurações.

7. Selecione o formato de arquivo do Office o qual deseja usar a partir da lista suspensa de **Tipo de Arquivo**.

**Observação:** A primeira vez que selecionar um tipo de arquivo do Office, você verá uma mensagem pedindo que baixe um plug-in para arquivos do Microsoft Office. Selecione **Sim** para baixar e instalar o plug-in.

8. Clique em **Opções** para exibir configurações adicionais.
9. Selecione as configurações adicionais de digitalização, conforme necessário, e clique em **OK**.

**Observação:** Consulte as informações de ajuda no Document Capture Pro para mais detalhes.

10. Confirme as suas configurações e clique em **OK**.

Os seus originais são salvos no formato de arquivo do Office que você selecionou.

**Tema principal:** [Digitalização de projetos especiais](#)

**Temas relacionados**

[Colocação de originais no scanner](#)

---

## Limpeza e transporte do scanner

Consulte estas seções se você precisar limpar ou transportar o seu scanner.

[Limpeza do scanner](#)

[Verificação do contador do rolamento do scanner](#)

[Substituição dos rolamentos do scanner](#)

[Transporte do scanner](#)

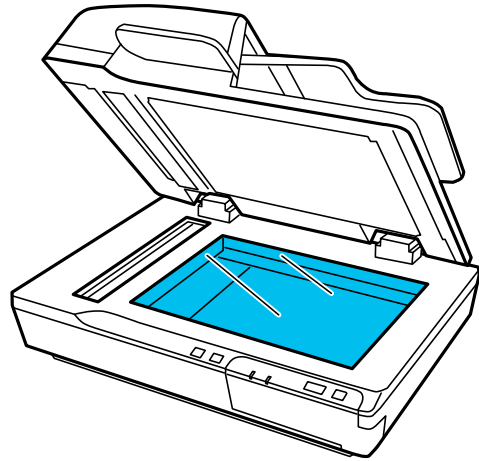
### Limpeza do scanner

Para manter o produto funcionando da melhor maneira possível, você deve limpá-lo várias vezes por ano.

**Cuidado:** Não use uma escova dura, álcool ou solvente para limpar o produto, pois você poderá danificá-lo. Não use óleo ou outros lubrificantes no interior do produto nem deixe cair água dentro dele. Não abra o gabinete do produto. Não pressione a superfície do vidro do scanner com força e tenha cuidado para não arranhar nem danificar o vidro. Uma superfície de vidro danificada pode diminuir a qualidade de digitalização.

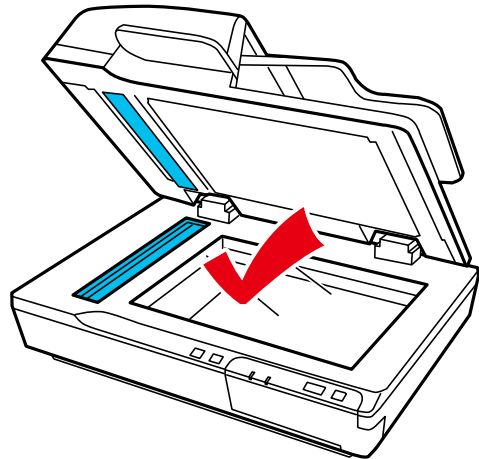
1. Desligue o scanner.
2. Desconecte o adaptador AC.
3. Desconecte o cabo USB.
4. Limpe o gabinete do produto com um pano umedecido com um detergente suave e água.
5. Se o vidro do scanner ficar sujo, limpe-o com um pano macio e seco. Se a superfície de vidro estiver manchada de gordura ou outro material de difícil remoção, use um pouco de limpador de vidro em

um pano macio para remover a mancha. Remova com o pano qualquer líquido que permanecer no vidro.



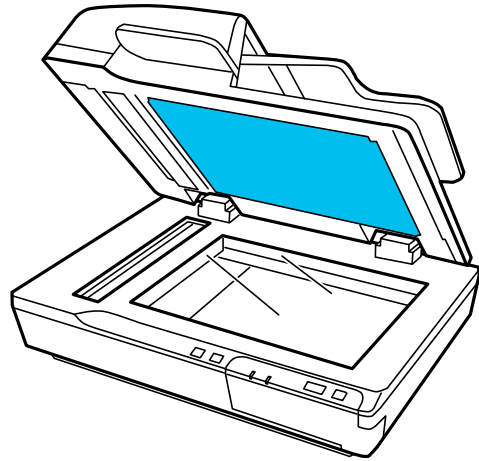
**Observação:** Não borrife o limpador de vidro diretamente sobre o vidro do scanner.

6. Limpe as áreas de vidro indicadas usando o kit de limpeza da Epson.



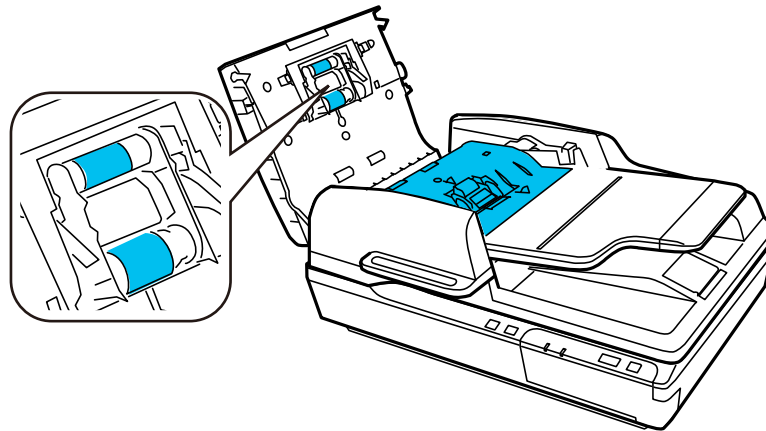
**Observação:** Não use o kit de limpeza da Epson para limpar o vidro de documentos.

7. Limpe a almofada de documento da mesma maneira que o vidro do scanner.

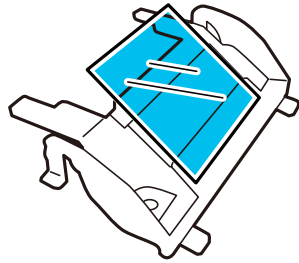


**Observação:** Não deixe poeira acumular no vidro do scanner ou na almofada de documento. Poeira no vidro do scanner pode causar marcas na suas imagens digitalizadas. Poeira no vidro menor pode causar linhas e faixas na suas imagens digitalizadas.

8. Abra a tampa do AAD e use um pano macio e seco para limpar o interior do AAD e os rolamentos mostrados aqui.



**Cuidado:** Os rolamentos só viram em uma direção. Não force os rolamentos para que virem na direção errada ou pode danificar o seu scanner.





**Cuidado:** Não toque na almofada de separação dentro da tampa do AAD ou você pode danificar o scanner.

**Tema principal:** [Limpeza e transporte do scanner](#)

## Verificação do contador do rolamento do scanner

Verifique o contador do rolamento do scanner para ver quando será necessário substituir os rolamentos. Quando substituir os rolamentos do scanner, reinicie o contador do rolamento do scanner para que saiba quando pode precisar substituí-los novamente.

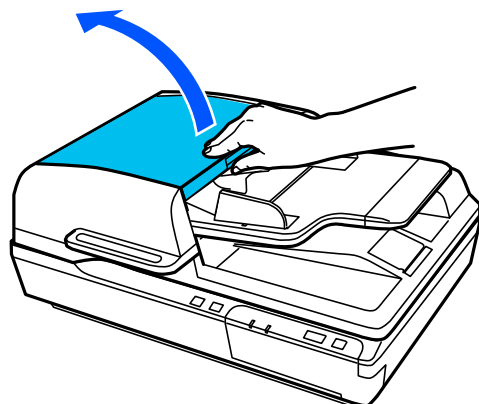
1. Certifique-se de que o scanner está ligado e conectado ao computador.
2. Siga um destes passos para abrir o Epson Scan 2 Utility:
  - **Windows 10:** Clique em  e selecione **EPSON > Epson Scan 2 Utility**.
  - **Windows 8.x:** Navegue até a tela **Aplicativos** e selecione **Epson Scan 2 Utility**.
  - **Windows (outras versões):** Clique em  ou em **Iniciar > Todos os programas** ou **Programas > EPSON > Epson Scan 2 > Epson Scan 2 Utility**.
  - **Mac:** Abra a pasta **Aplicativos**, clique em **Epson Software** e clique em **Epson Scan 2 Utility**.
3. Clique na guia **Contador**.
4. Caso o número no campo **Número de digitalizações** ultrapasse o número exibido como o **Ciclo de vida** dos rolamentos, está na hora de substituir os rolamentos.
5. Feche o Epson Scan 2 Utility.

**Tema principal:** [Limpeza e transporte do scanner](#)

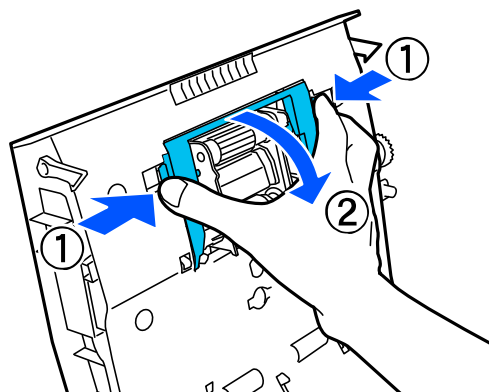
## Substituição dos rolamentos do scanner

Verifique o contador do rolamento do scanner para ver quando será necessário substituir os rolamentos.

1. Desligue o scanner.
2. Desconecte o adaptador AC.
3. Desconecte todos os cabos conectados.
4. Remova qualquer original carregado no scanner.
5. Abra a tampa do AAD.

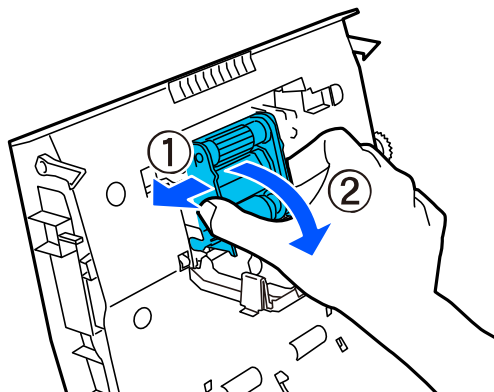


6. Aperte os ganchos nas laterais da tampa do rolamento coletor e vire a tampa para baixo.

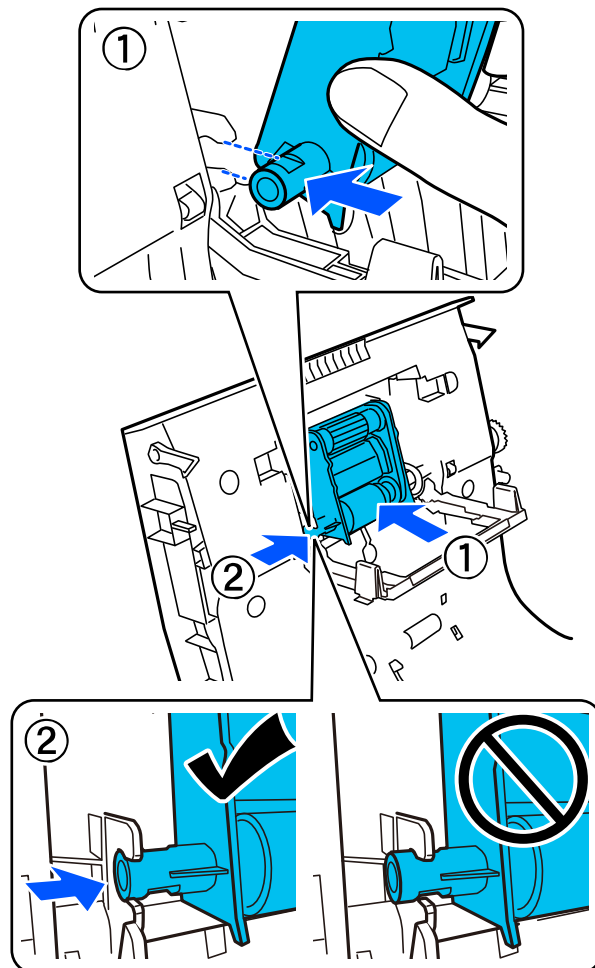




7. Deslize o rolamento coletor para a esquerda, vire-o para baixo e puxe-o para fora para removê-lo.



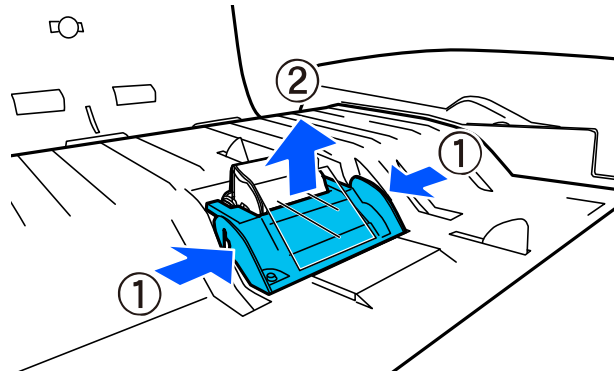
8. Para instalar o novo rolamento de coleta, alinhe a guia no rolamento com o entalhe no scanner, conforme mostrado. Depois, o deslize para a direita.



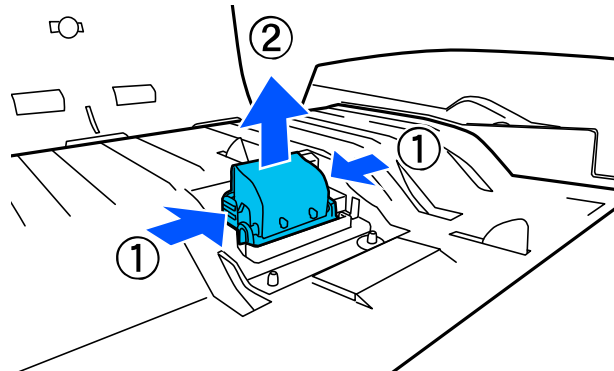
**Observação:** Não toque na superfície dos rolamentos de coleta.

9. Feche a tampa do rolamento de captação.

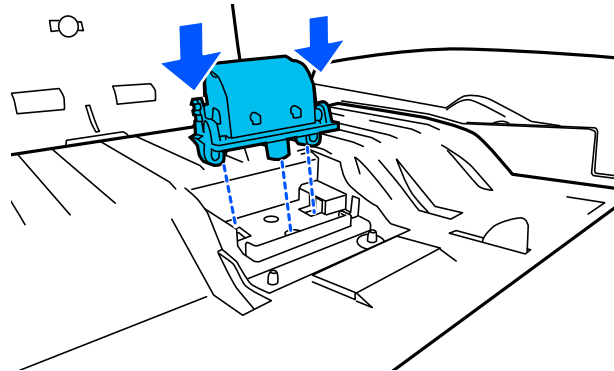
10. Aperte os ganchos nas laterais da tampa da almofada de separação e remova a tampa.



11. Aperte os ganchos nas laterais da almofada de separação e puxe para cima para removê-la.

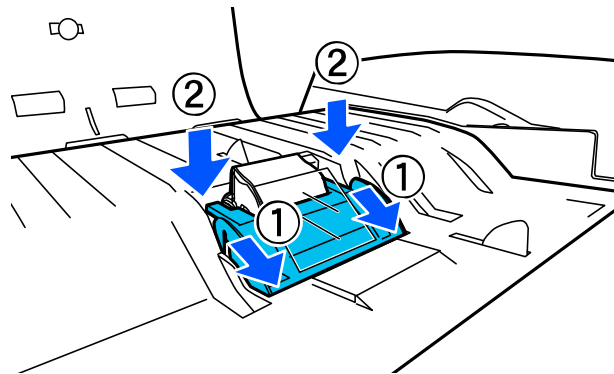


12. Insira a almofada de separação nova conforme mostrado abaixo e pressione-a até que ela trave no lugar.



**Observação:** Não toque na superfície da almofada de separação.

13. Deslize a tampa da almofada de separação no lugar e pressione-a conforme mostrado.



14. Feche a tampa do AAD.  
15. Conecte o adaptador AC e ligue o scanner.  
16. Reinicie o contador de rolamento depois de substituir os rolamentos.



Jogue fora os rolamentos de coleta e a almofada de separação seguindo os regulamentos locais. Não desmonte os rolamentos ou a almofada.

[Reinicialização do contador do rolamento do scanner](#)

**Tema principal:** [Limpeza e transporte do scanner](#)

## Reinicialização do contador do rolamento do scanner

Quando substituir os rolamentos do scanner, reinicie o contador do rolamento do scanner para que saiba quando pode precisar substituí-los novamente.

1. Certifique-se de que o scanner está ligado e conectado ao computador.
2. Siga um destes passos para abrir o Epson Scan 2 Utility:
  - **Windows 10:** Clique em  e selecione **EPSON > Epson Scan 2 Utility**.
  - **Windows 8.x:** Navegue até a tela **Aplicativos** e selecione **Epson Scan 2 Utility**.
  - **Windows (outras versões):** Clique em  ou em **Iniciar > Todos os programas** ou **Programas > EPSON > Epson Scan 2 > Epson Scan 2 Utility**.
  - **Mac:** Abra a pasta **Aplicativos**, clique em **Epson Software** e clique em **Epson Scan 2 Utility**.
3. Clique na guia **Contador**.
4. Clique em **Reiniciar**.  
O campo Número de digitalizações muda para 0 (zero).
5. Feche o Epson Scan 2 Utility.

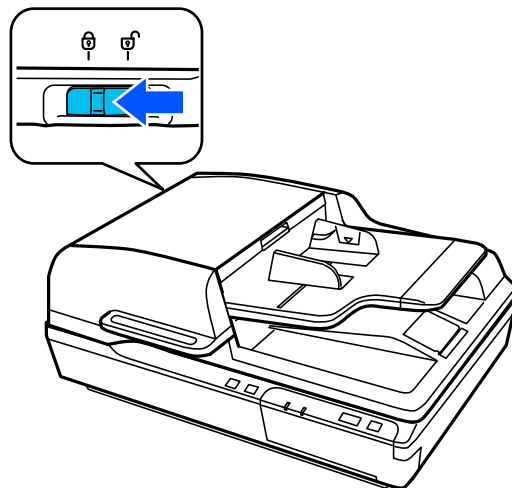
**Tema principal:** [Substituição dos rolamentos do scanner](#)

## Transporte do scanner

Se precisar despachar o produto, transportá-lo por uma longa distância ou armazená-lo por muito tempo, prepare-o para transporte conforme descrito aqui.

1. Certifique-se de que o carro esteja na posição inicial, na lateral esquerda do scanner. Se o carro não estiver na posição inicial, ligue o scanner e aguarde até que o carro se mova para a posição inicial.
2. Remova os originais do scanner.
3. Desligue o scanner.
4. Desconecte o adaptador AC.
5. Desconecte os cabos de interface.

6. Na lateral do scanner, deslize a trava de transporte para a posição travada para prender o carro do scanner no lugar.



7. Coloque o scanner em sua embalagem original, se possível, ou use materiais equivalentes com proteção ao redor do scanner.

**Tema principal:** [Limpeza e transporte do scanner](#)

---

# Solução de problemas

Confira estas seções de soluções para os problemas que você pode ter usando o produto.

[Estado das luzes do scanner](#)

[Resolução de problemas de digitalização](#)

[Resolução de problemas com a alimentação de documentos originais](#)

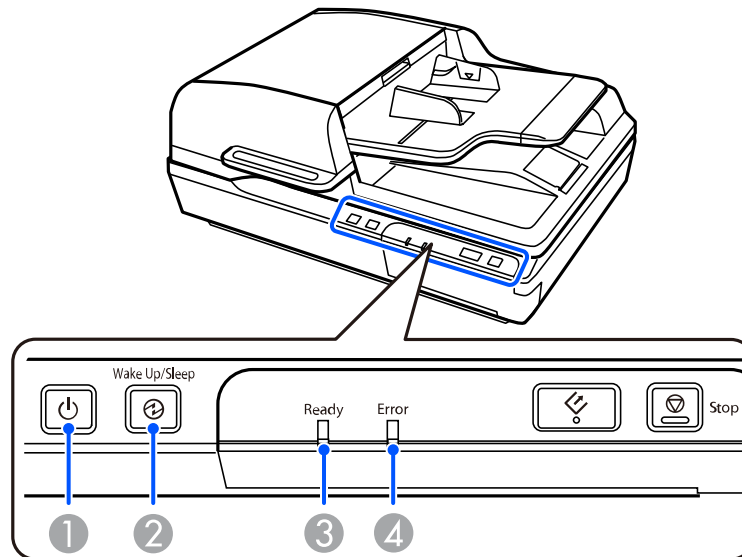
[Resolução de problemas de qualidade da imagem digitalizada](#)

[Desinstalação do software do scanner](#)

[Onde obter ajuda](#)

## Estado das luzes do scanner

Muitas vezes você pode diagnosticar problemas com o scanner se checar as luzes do produto.



- 1 Luz ligar
- 2 Luz **Wake Up/Sleep** (Acordar/Repousar)
- 3 Luz **Ready (Pronto)**

#### 4 Luz **Error (Erro)**

<b>Estado da luz</b>	<b>Condição/solução</b>
A luz <b>Ready (Pronto)</b> está acesa.	Pronto para digitalizar.
A luz <b>Ready (Pronto)</b> está piscando.	Iniciando ou digitalizando.
As luzes <b>Ready (Pronto)</b> e <b>Error (Erro)</b> estão piscando.	Atualizando o firmware.
A luz <b>Error (Erro)</b> está acesa.	Ocorreu um erro. Desligue o scanner e em seguida volte a ligá-lo. Se o erro continuar, entre em contato com a Epson para obter suporte técnico.
A luz <b>Error (Erro)</b> está piscando.	A atualização de Firmware falhou e o scanner está no modo de recuperação. Tente atualizar o firmware novamente. Se o erro continuar, entre em contato com a Epson para obter suporte técnico.
A luz <b>Wake Up/Sleep</b> (Acordar/Repousar) está acesa.	O scanner está em modo de repouso; aperte o botão <b>Wake Up/Sleep</b> (Acordar/Repousar) para despertá-lo.
Todas as luzes estão apagadas.	O scanner está desligado.

**Tema principal:** [Solução de problemas](#)

**Referências relacionadas**

[Onde obter ajuda](#)

## Resolução de problemas de digitalização

Confira estas soluções se tiver problemas para digitalizar com o produto.

[O scanner não liga ou desliga inesperadamente](#)

[O botão Iniciar não funciona conforme esperado](#)

[O software de digitalização não funciona corretamente](#)

[Não é possível iniciar o Epson Scan 2](#)

[A digitalização é lenta](#)

**Tema principal:** [Solução de problemas](#)



## O scanner não liga ou desliga inesperadamente

Se o scanner não ligar ou desligar inesperadamente, tente estas soluções:


- Certifique-se de que o adaptador AC esteja conectado firmemente ao scanner e a uma tomada elétrica.
- Se o scanner desligar inesperadamente, você pode ter que ajustar a configuração **Temporizador desligamento** no utilitário Epson Scan 2 Utility.

**Tema principal:** [Resolução de problemas de digitalização](#)

**Tarefas relacionadas**

[Alteração da configuração de desligamento](#)

## O botão Iniciar não funciona conforme esperado

Se o botão  iniciar não iniciar o programa correto ou não executar a ação correta, tente estas soluções:

- Certifique-se de que o scanner está firmemente conectado ao seu computador.
- Certifique-se de que o Epson Scan 2 está instalado corretamente.
- Certifique-se de que o Document Capture Pro (Windows) ou o Document Capture (Mac) está instalado corretamente.

**Tema principal:** [Resolução de problemas de digitalização](#)

**Tarefas relacionadas**

[Adição e designação de trabalhos de digitalização com o Document Capture Pro - Windows](#)

[Adição e designação de trabalhos de digitalização com o Document Capture - Mac](#)

## O software de digitalização não funciona corretamente

Se o seu software de digitalização não funcionar corretamente, tente estas soluções:

- Verifique se o seu computador tem memória suficiente e satisfaz os requisitos do sistema para seu sistema operacional.
- Certifique-se de que o computador não está em modo de economia de energia, como em modo de repouso ou espera. Se esse for o caso, desperte o seu sistema e reinicie o software de digitalização.
- O scanner deve estar ligado.
- A conexão entre scanner e computador deve ser segura.
- Se você atualizou seu sistema operacional, mas não reinstalou o software de digitalização, tente reinstalá-lo.

- Em Windows, certifique-se de que o scanner esteja listado sob **Dispositivos de imagem** no Gerenciador de Dispositivos.

**Observação:** O scanner não aparece e a porta USB é desativada se o módulo opcional de digitalização em rede da Epson (Epson Network Scan Module) estiver instalado.

- Certifique-se de que o software de digitalização esteja instalado.
- Conecte o scanner diretamente ao computador. O scanner pode não funcionar corretamente quando conectado através de um hub USB.
- O Document Capture Pro (Windows) não suporta Windows Vista ou um servidor do Windows, portanto, use o Epson Scan 2 para digitalizar.
- Se for usar um programa compatível com TWAIN, certifique-se de que o produto correto está selecionado como **Scanner** ou como **Origem**.
- Se estiver usando o scanner com o módulo opcional de digitalização em rede da Epson (Epson Network Scan Module), certifique-se de que o cabo de rede está conectado firmemente.

**Tema principal:** [Resolução de problemas de digitalização](#)

#### **Referências relacionadas**

[Requisitos de sistema para Windows](#)

[Requisitos de sistema para Mac](#)

## **Não é possível iniciar o Epson Scan 2**

Se você não conseguir iniciar o Epson Scan 2, tente estas soluções:

- Certifique-se de que o scanner aparece no utilitário Epson Scan 2.
- Reinicie o computador.
- Verifique se o scanner está ligado e os cabos de interface estão conectados firmemente em ambas as extremidades.
- Certifique-se de que o computador não está em modo de economia de energia, como em modo de repouso ou espera. Se esse for o caso, reinicie o seu sistema e reinicie o Epson Scan 2.
- Conecte o scanner diretamente ao computador. O scanner pode não funcionar corretamente quando conectado através de um hub USB.
- Se estiver usando o scanner com o módulo opcional de digitalização em rede da Epson (Epson Network Scan Module), certifique-se de que o cabo de rede está conectado firmemente.

**Observação:** A porta USB é desativada se o módulo opcional de digitalização em rede da Epson (Epson Network Scan Module) estiver instalado.

- Se você atualizou seu sistema operacional, mas não reinstalou o Epson Scan 2, tente reinstalá-lo.
- Se for usar um programa compatível com TWAIN, certifique-se de que o produto correto está selecionado como **Scanner** ou como **Origem**.
- Certifique-se de que a luz **Ready (Pronto)** tenha parado de piscar, indicando que o scanner está pronto para digitalizar.

**Tema principal:** [Resolução de problemas de digitalização](#)

## A digitalização é lenta

Se a digitalização ficar lenta, tente estas soluções:

- Digitalize o seu original em uma velocidade mais baixa, se possível.
- Verifique se o seu sistema satisfaz os requisitos para o seu sistema operacional. Se você estiver digitalizando uma imagem de alta resolução, você pode precisar mais do que os requisitos mínimos. Se necessário, aumente a memória do seu sistema ou reduza a resolução.

**Tema principal:** [Resolução de problemas de digitalização](#)

### Referências relacionadas

[Requisitos de sistema para Windows](#)

[Requisitos de sistema para Mac](#)

## Resolução de problemas com a alimentação de documentos originais

Confira estas soluções se encontrar problemas para carregar originais para dentro do seu produto.

[Originais não passam pelo alimentador automático](#)

[Original fica preso no AAD do scanner](#)

**Tema principal:** [Solução de problemas](#)

## Originais não passam pelo alimentador automático

Se os seus originais não passam quando colocados no alimentador automático de documentos (AAD), tente essas soluções:

- Certifique-se de que o tamanho, peso e quantidade de originais são suportados pelo alimentador automático.
- Certifique-se de que os originais estejam colocados corretamente.

- Certifique-se de que o documento não esteja enrolado ou dobrado.
- Tente limpar dentro do alimentador automático.
- Não carregue originais acima marca de seta na guia da borda do alimentador automático de documentos.

**Tema principal:** [Resolução de problemas com a alimentação de documentos originais](#)

**Referências relacionadas**

[Especificações de documento original para o AAD](#)

**Tarefas relacionadas**

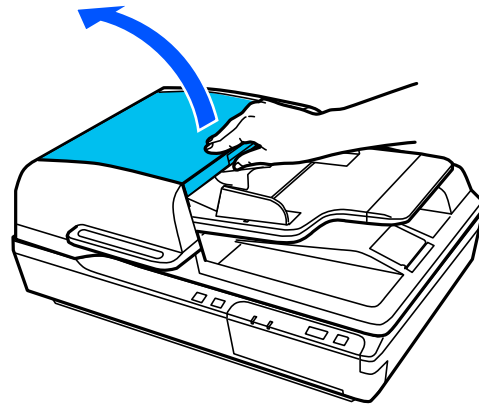
[Colocação de originais no AAD](#)

[Limpeza do scanner](#)

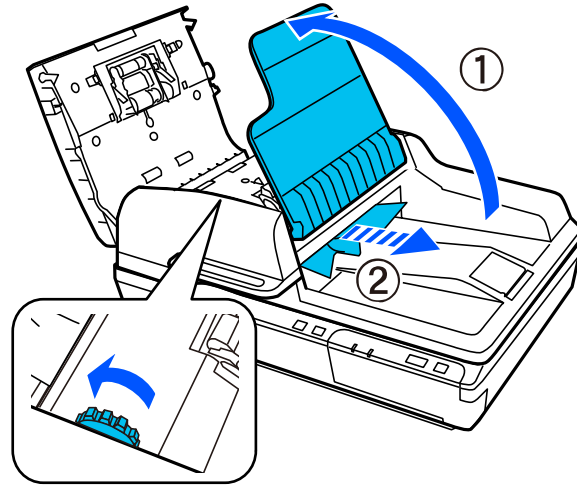
## Original fica preso no AAD do scanner

Se um original ficar preso dentro do alimentador automático de documentos (AAD) do scanner, siga estes passos:

1. Desligue seu scanner.
2. Remova todos os originais do alimentador automático.
3. Abra a tampa do AAD.

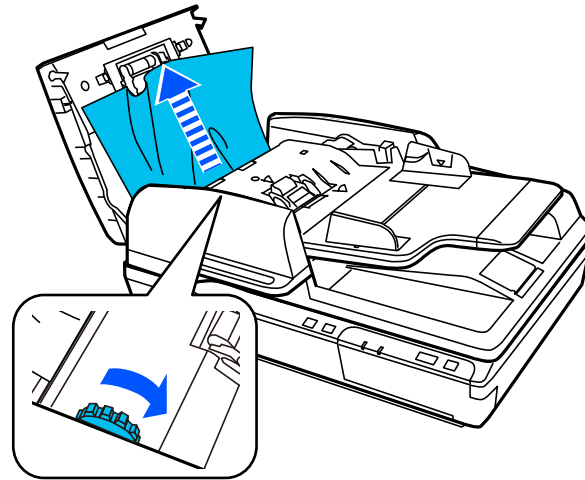


4. Levante a bandeja de entrada do AAD e gire o botão na direção mostrada enquanto remove lentamente o original preso por baixo da bandeja de entrada.

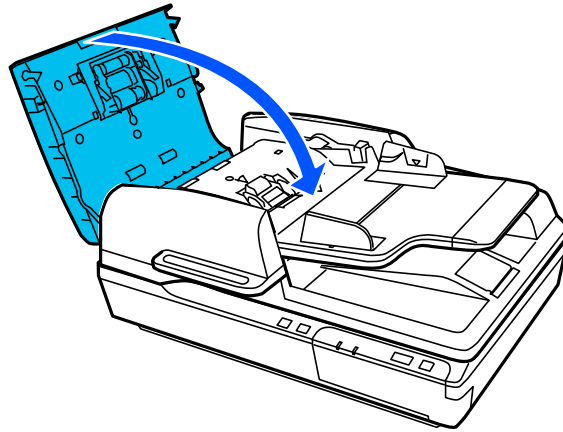


**Cuidado:** Remova os originais cuidadosamente ou você pode danificar o original ou o scanner.

5. Para remover qualquer outro original preso, abaixe a bandeja de entrada do AAD e gire o botão na direção mostrada enquanto remove lentamente o original preso por baixo da tampa do AAD.



6. Feche a tampa do AAD.



7. Siga cuidadosamente todas as instruções de carregamento quando recarregar originais e mantenha o scanner limpo para evitar que originais fiquem presos.

**Tema principal:** [Resolução de problemas com a alimentação de documentos originais](#)

**Tarefas relacionadas**

[Colocação de originais no AAD](#)

[Limpeza do scanner](#)

## **Resolução de problemas de qualidade da imagem digitalizada**

Confira estas seções se uma imagem digitalizada na tela do computador tiver um problema de qualidade.

[Problemas de qualidade da imagem digitalizada](#)

[A imagem consiste apenas de alguns pontos](#)

[Uma linha pontilhada aparece em todas as imagens digitalizadas](#)

[As linhas retas em uma imagem aparecem tortas](#)

[As cores da imagem são desiguais nas bordas](#)

[As margens da união em um livreto digitalizado estão fora de foco](#)

[Ondulações aparecem na imagem](#)

[As bordas da imagem digitalizada são cortadas](#)

[Caracteres não são reconhecidos durante a conversão para texto editável \(OCR\)](#)

## Problemas de qualidade da imagem digitalizada

Se tiver problemas de qualidade com a sua imagem digitalizada, tente estas soluções:

### A imagem está distorcida ou borrada

- Verifique se o seu original não está enrugado ou deformado. Isso pode impedir que o original fique plano no vidro do scanner.
- Não mova o original ou o seu produto durante a digitalização.
- O produto não funcionará corretamente se estiver inclinado. Coloque o seu produto em uma superfície plana e estável, que se estenda além da base do produto em todas as direções.
- Ajuste estas configurações do Epson Scan 2 (se disponíveis) e tente digitalizar novamente:
  - Aumente a configuração de **Resolução**.
  - Se a configuração **Tipo de imagem** estiver definida como **Preto & Branco**, ajuste a configuração **Limiar**.
  - Se a configuração **Tipo de imagem** estiver definida como **Cor** ou **Tons de cinza**, selecione a configuração **Máscara Suavizadora**.
  - Se a opção **Tipo de imagem** estiver configurada como **Preto & Branco**, selecione **Melhoramento de texto**. Se a opção **Tipo de imagem** estiver configurada como **Cor** ou **Tons de cinza**, mude a configuração de **Melhoramento de texto** para **Alto**.

### A imagem está muito escura

- Se a configuração **Tipo de imagem** estiver definida como **Cor** ou **Tons de cinza**, ajuste a configuração **Brilho**.
- Verifique as configurações de brilho e contraste do monitor do computador.

### O verso da imagem original aparece na imagem digitalizada

- Coloque uma folha de papel preta na parte traseira do original e digitalize novamente.
- Ajuste estas configurações do Epson Scan 2 (se disponíveis) e tente digitalizar novamente:
  - Selecione a guia **Definições avançadas** e ajuste a configuração de **Brilho**.
  - Selecione **Melhoramento de texto**.

### **As cores da imagem digitalizada não correspondem às cores originais**

As cores impressas nunca poderão corresponder exatamente às cores no monitor do computador porque impressoras e monitores utilizam sistemas de cor diferentes: os monitores usam RGB (vermelho, verde e azul) e impressoras normalmente utilizam CMYK (ciano, magenta, amarelo e preto).

Verifique a correspondência de cores e a capacidade de gerenciamento de cores do computador, adaptador de vídeo e do software que você está usando para ver se eles estão afetando a paleta de cores que você vê na tela.

Para ajustar as cores da sua imagem digitalizada, ajuste estas configurações do Epson Scan 2 (se disponível) e tente digitalizar novamente:

- Se a configuração **Tipo de imagem** estiver definida como **Cor** ou **Tons de cinza**, ajuste a configuração **Contraste**.
- Se a configuração **Tipo de imagem** estiver definida como **Preto & Branco** ou **Tons de cinza**, ajuste a configuração **Melhoria de cor**.

**Tema principal:** [Resolução de problemas de qualidade da imagem digitalizada](#)

#### **Tarefas relacionadas**

[Digitalização no Epson Scan 2](#)

## **A imagem consiste apenas de alguns pontos**

Se a sua imagem digitalizada consistir apenas de alguns pontos, tente estas soluções:

- Certifique-se de que você colocou o original para a digitalização virado para o lado correto.
- Se a configuração **Tipo de imagem** estiver definida como **Preto & Branco**, ajuste a configuração **Limiar** e digitalize normalmente.
- Não aperte o original ou a tampa de documentos com muita força.

**Tema principal:** [Resolução de problemas de qualidade da imagem digitalizada](#)

#### **Tarefas relacionadas**

[Digitalização no Epson Scan 2](#)

#### **Temas relacionados**

[Colocação de originais no scanner](#)



## Uma linha pontilhada aparece em todas as imagens digitalizadas

Se uma linha ou pontos aparecerem em todas as suas imagens digitalizadas, tente estas soluções:

- Limpe o vidro do scanner com um pano macio, seco e sem fiapos ou use uma pequena quantidade de limpador de vidro no pano, se necessário. Toalhas de papel não são recomendadas.

**Cuidado:** Não borrife o limpador de vidro diretamente sobre o vidro do scanner.

- Certifique-se de que quaisquer cabos de interface estejam conectados firmemente em ambas as extremidades.

Se estiver digitalizando de um alimentador automático de documentos, certifique-se de que as guias da borda do AAD se encaixem contra os originais carregados. Você também pode tentar limpar o AAD e digitalizar novamente.

**Tema principal:** [Resolução de problemas de qualidade da imagem digitalizada](#)

**Tarefas relacionadas**

[Limpeza do scanner](#)

## As linhas retas em uma imagem aparecem tortas

Se as linhas retas em um original aparecem tortas na imagem digitalizada, certifique-se de colocar o original reto quando digitalizá-lo.

Se estiver digitalizando de um alimentador automático de documentos, certifique-se de que as guias da borda do AAD se encaixem contra os originais carregados. Você também pode tentar limpar o AAD e digitalizar novamente.

**Tema principal:** [Resolução de problemas de qualidade da imagem digitalizada](#)

**Tarefas relacionadas**

[Limpeza do scanner](#)

**Temas relacionados**

[Colocação de originais no scanner](#)

## As cores da imagem são desiguais nas bordas

Se você estiver digitalizando um original espesso ou torto, cubra as margens com papel para bloquear a luz externa quando digitalizá-lo.

**Tema principal:** [Resolução de problemas de qualidade da imagem digitalizada](#)

## As margens da união em um livreto digitalizado estão fora de foco

Quando digitalizar um livreto no vidro do scanner, os caracteres podem ficar distorcidos ou fora de foco na margem da união. Se isso ocorrer, os caracteres podem não ser reconhecidos corretamente quando salvar a imagem digitalizada como um PDF pesquisável.

Para diminuir a distorção ou o desfoque, aperte cuidadosamente a tampa de documentos para achatar o livreto durante a digitalização.

**Cuidado:** Não aperte a tampa de documentos com muita força ou pode danificar o livreto ou o scanner.

**Tema principal:** [Resolução de problemas de qualidade da imagem digitalizada](#)

**Tarefas relacionadas**

[Colocação de originais no vidro do scanner](#)

## Ondulações aparecem na imagem

Você pode ver uma ondulação (chamada padrão moiré) em imagens digitalizadas de documentos impressos. Isso é causado pela interferência de tons diferentes na tela do scanner e na tela de meio-tom do original. Para reduzir esse efeito, ajuste estas configurações do Epson Scan 2 (se disponíveis) e tente digitalizar outra vez:

- Selecione a configuração **Sem ondulação**.
- Selecione uma configuração de **Resolução** mais baixa.

**Tema principal:** [Resolução de problemas de qualidade da imagem digitalizada](#)

**Tarefas relacionadas**

[Digitalização no Epson Scan 2](#)

## As bordas da imagem digitalizada são cortadas

Se as bordas de uma imagem digitalizada estiverem cortadas, verifique se o original foi colocado corretamente para a digitalização. Se necessário, mova o original para um pouco mais longe das bordas do vidro do scanner.

**Tema principal:** [Resolução de problemas de qualidade da imagem digitalizada](#)

**Tarefas relacionadas**

[Colocação de originais no vidro do scanner](#)

## Caracteres não são reconhecidos durante a conversão para texto editável (OCR)

Se os caracteres nas suas imagens digitalizadas não forem reconhecidos durante a conversão OCR, tente estas soluções:

- Certifique-se de que o seu original esteja carregado reto no produto.
- Use um original com texto legível.
- Ajuste estas configurações do Epson Scan 2 (se disponíveis) e tente digitalizar outra vez:
  - Selecione a configuração correta de **Tipo de Imagem**.
  - Selecione ou ajuste a configuração **Melhoria de texto**.
  - Se o **Tipo de imagem** estiver configurado como **Preto & Branco**, ajuste a configuração de **Limiar**.
  - Configure **Tipo de imagem** como **Escala de Cinzentos**.
- Defina a resolução de digitalização entre 200 e 600 dpi.
- Se o documento original estiver em modo horizontal, configure a opção **Rodar** como **Auto** no Epson Scan 2.
- Se estiver usando um software OCR, consulte o manual para ajustes adicionais.
- Digitalize recibos de papel térmico assim que possível. Eles podem deteriorar com a passagem do tempo ou por causa de fricção.
- Quando salvar arquivos do Microsoft Office ou PDF com função de busca, verifique se os idiomas corretos estão selecionados. Verifique o idioma em cada janela de salvar configuração.
- Alguns tipos de fontes podem causar erros de reconhecimento. Se a fonte original não puder ser modificada, você pode ter que editar manualmente o texto não reconhecido.

**Tema principal:** [Resolução de problemas de qualidade da imagem digitalizada](#)

**Tarefas relacionadas**



[Digitalização no Epson Scan 2](#)

**Temas relacionados**

[Colocação de originais no scanner](#)

## Reinicialização das configurações do Epson Scan 2

Se você continuar a encontrar problemas com a qualidade da imagem depois de tentar todas as soluções possíveis, pode ser necessário reiniciar as configurações do Epson Scan 2 usando o Epson Scan 2 Utility.

1. Siga um destes passos para iniciar o Epson Scan 2 Utility:
  - **Windows 10:** Clique em  > **EPSON** > **Epson Scan 2 Utility**.
  - **Windows 8.x:** Navegue até a tela **Aplicativos** e selecione **Epson Scan 2 Utility**.
  - **Windows (outras versões):** Clique em  ou em **Iniciar** e selecione **Todos os programas** ou **Programas**. Selecione **EPSON** > **Epson Scan 2** > **Epson Scan 2 Utility**.
  - **Mac:** Abra a pasta **Aplicativos**, abra a pasta **Epson Software** e selecione **Epson Scan 2 Utility**.
2. Clique na guia **Outras**.
3. Clique em **Reiniciar**.

**Observação:** Se a reinicialização das configurações do Epson Scan 2 não resolver o seu problema, desinstale o Epson Scan 2 e depois o reinstale.

**Tema principal:** [Resolução de problemas de qualidade da imagem digitalizada](#)

**Conceitos relacionados**

[Desinstalação do software do scanner](#)

## Desinstalação do software do scanner

Se tiver um problema que exija que desinstale e reinstale o software, siga as instruções para o seu sistema operacional.



[Desinstalação do software do scanner](#)

[Desinstalação do software do scanner - Mac](#)

**Tema principal:** [Solução de problemas](#)

## Desinstalação do software do scanner

Você pode desinstalar e reinstalar o software do scanner para resolver certos problemas.

1. Desligue o scanner.
2. Desconecte os cabos de interface.
3. Siga estes passos para desinstalar cada um dos programas de digitalização e siga as instruções na tela:
  - **Windows 10:** Clique em  e selecione  (Configurações) > **Aplicativos** > **Aplicativos e recursos**. Selecione o software do scanner e clique com o botão direito do mouse em **Desinstalar**.

- **Windows 8.x:** Navegue até a tela **Aplicativos** e selecione **Painel de Controle > Programas > Programas e Recursos**. Selecione o software do scanner e clique com o botão direito do mouse em **Desinstalar/Alterar**.
  - **Windows 7 ou Windows Vista:** Abra o utilitário **Painel de Controle** do Windows. Selecione **Programas e Recursos**. (Na vista Clássica, selecione **Programas** e clique em **Desinstalar um programa**.) Selecione o software do scanner e clique em **Desinstalar/Alterar**.
4. Reinicie o computador, em seguida, consulte o pôster *Guia de instalação* para reinstalar o software.

**Observação:** Se reinstalar o software do scanner não resolver o problema, entre em contato com a Epson.

**Tema principal:** [Desinstalação do software do scanner](#)

## Desinstalação do software do scanner - Mac

Na maioria dos casos, você não precisa desinstalar o software do scanner antes de voltar a instalá-lo. No entanto, você pode baixar o utilitário de desinstalação no site de suporte da Epson para desinstalar o software do scanner, conforme descrito aqui.

1. Para baixar o utilitário Uninstaller, visite [epson.com.br/suporte](http://epson.com.br/suporte) e selecione o seu produto.
2. Clique em **Downloads**.
3. Selecione o sistema operacional, clique em **Utilitários**, encontre o utilitário **Uninstaller** e clique em **Baixar**.
4. Execute o arquivo que baixou.
5. Clique duas vezes no ícone do **Uninstaller**.
6. Na janela do Epson Uninstaller, marque a caixa de seleção para cada programa que deseja desinstalar.
7. Clique em **Desinstalar**.
8. Siga as instruções na tela para desinstalar o software.
9. Para reinstalar o software do scanner, consulte o pôster *Guia de instalação*.

**Observação:** Se reinstalar o software do scanner não resolver o problema, entre em contato com a Epson.

**Tema principal:** [Desinstalação do software do scanner](#)

## Onde obter ajuda

Se você precisar de ajuda adicional com o seu produto Epson, entre em contato com a Epson.

A Epson oferece estes serviços de suporte técnico:

### Suporte pela Internet

Visite o site de suporte da Epson no endereço [epson.com.br/suporte](http://epson.com.br/suporte) e selecione o seu produto para obter soluções para problemas comuns. É possível fazer o download de utilitários e documentação, consultar as perguntas frequentes e soluções de problemas ou enviar um e-mail para a Epson com suas perguntas.

### Converse com um representante de suporte

Antes de ligar para o suporte da Epson, tenha em mãos as seguintes informações:

- Nome do produto
- Número de série do produto (localizado na etiqueta do produto)
- Comprovante de compra (nota da loja) e data da compra
- Configuração do computador
- Descrição do problema

E ligue para:

País	Telefone
Argentina	(54 11) 5167-0300 0800-288-37766
Bolívia*	800-100-116
Brasil	Capitais e áreas metropolitanas: 3004-6627 Outras áreas: 0800-377-6627 / 0800-EPSONBR
Chile	(56 2) 2484-3400
Colômbia	Bogotá: (57 1) 592-2200 Outras cidades: 018000-915235
Costa Rica	800-377-6627
Equador*	1-800-000-044

<b>País</b>	<b>Telefone</b>
El Salvador*	800-6570
Guatemala*	1-800-835-0358
México	Cidade do México: (52 55) 1323-2052 Outras cidades: 01-800-087-1080
Nicarágua*	00-1-800-226-0368
Panamá*	00-800-052-1376
Paraguai	009-800-521-0019
Peru	Lima: (51 1) 418-0210 Outras cidades: 0800-10-126
Uruguai	00040-5210067
Venezuela	(58 212) 240-1111

\*Entre em contato com a companhia telefônica local para ligar para este número gratuito de um celular.

Se o seu país não aparecer na lista, entre em contato com o escritório de vendas no país mais próximo. Tarifas de longa distância ou outras taxas podem ser cobradas.

### **Compra de suprimentos e acessórios**

Você também pode comprar acessórios genuínos Epson através de um revendedor autorizado de produtos Epson. Para encontrar o revendedor de produtos mais próximo, visite o site [epson.com.br](http://epson.com.br) ou entre em contato com o escritório Epson mais próximo.

**Tema principal:** [Solução de problemas](#)

---

## Especificações técnicas

Estas seções listam as especificações técnicas do seu scanner.

[Requisitos de sistema para Windows](#)

[Requisitos de sistema para Mac](#)

[Especificações gerais](#)

[Especificações de dimensão](#)

[Especificações elétricas](#)

[Especificações ambientais](#)

[Especificações de aprovações e segurança](#)

## Requisitos de sistema para Windows

Certifique-se de que o seu sistema está de acordo com estes requisitos antes de usá-lo com o scanner.

- Windows 10
- Windows 8.x
- Windows 7
- Windows Vista\*
- Windows Server 2019\*
- Windows Server 2016\*
- Windows Server 2012 R2\*
- Windows Server 2012\*
- Windows Server 2008 R2\*
- Windows Server 2008\*
- Windows Server 2003 R2\*
- Windows Server 2003 Service Pack 2\*

\* O Document Capture Pro não suporta esta versão do Windows.

**Observação:** Para obter o software mais recente do produto para o seu sistema operacional, visite o site de suporte da Epson no endereço [epson.com.br/suporte](http://epson.com.br/suporte), selecione o seu produto e selecione **Downloads**.



Tema principal: [Especificações técnicas](#)

## Requisitos de sistema para Mac

Certifique-se de que o seu sistema está de acordo com estes requisitos antes de usá-lo com o scanner.

- macOS 10.14
- macOS 10.13
- macOS 10.12
- OS X 10.11.x
- OS X 10.10.x
- OS X 10.9.x
- OS X 10.8.x
- OS X 10.7.x
- OS X 10.6.8

**Observação:** O sistema de arquivos UNIX File System (UFS) e Fast User Switching não são suportados no Mac.

**Observação:** Para obter o software mais recente do produto para o seu sistema operacional, visite o site de suporte da Epson no endereço [epson.com.br/suporte](http://epson.com.br/suporte), selecione o seu produto e selecione **Downloads**.

Tema principal: [Especificações técnicas](#)

## Especificações gerais

<b>Tipo de scanner</b>	Mesa, a cores
<b>Dispositivo fotoelétrico</b>	Sensor de linha CCD colorido
<b>Pixeis efetivos</b>	Vidro do scanner: 10200 × 14040 pixels a 1200 dpi AAD: 5100 × 8400 pixels a 600 dpi
<b>Tamanho do documento</b>	Vidro do scanner: 216 × 297 mm AAD: 216 × 1016 mm
<b>Entrada de papel do AAD</b>	Alimentação com a face virada para cima

<b>Saída de papel do AAD</b>	Ejeção com a face virada para baixo
<b>Capacidade de papel do AAD</b>	100 folhas de papel com aproximadamente 80 g/m <sup>2</sup> de gramatura
<b>Resolução de digitalização</b>	Vidro do scanner: 1200 dpi (digitalização principal) 1200 dpi (digitalização secundária) AAD: 600 dpi (digitalização principal) 600 dpi (digitalização secundária)
<b>Resolução da saída</b>	50 a 9600 dpi (em incrementos de 1 dpi)  A resolução óptica opcional é a resolução de digitalização máxima dos elementos CCD, usando a definição do ISO 14473. O ISO 14473 define resolução óptica como a taxa de amostragem fundamental do sensor do scanner.
<b>Dados de imagem</b>	48 bits por pixel interno (16 bits por pixel por cor interna) 1 a 24 bits por pixel externo (1 a 8 bits por pixel por cor externa)
<b>Interface</b>	Uma porta USB de alta velocidade
<b>Fonte de luz</b>	LED branco

Tema principal: [Especificações técnicas](#)

## Especificações de dimensão

<b>Altura</b>	217 mm
<b>Largura</b>	495 mm
<b>Profundidade</b>	360 mm
<b>Peso</b>	Aprox. 9,8 kg
(sem bandeja de entrada do AAD)	

**Observação:** As dimensões não incluem partes abertas ou estendidas.

Tema principal: [Especificações técnicas](#)

## Especificações elétricas

### Scanner

<b>Voltagem nominal de entrada</b>	DC 24 V
<b>Corrente nominal de entrada</b>	2.0 A
<b>Consumo de energia</b>	Em uso: aprox. 44,5 W Modo pronto: aprox. 12 W Modo de repouso: aprox. 1,6 W Modo desligado: aprox. 0,4 W

### Adaptador de energia

<b>Modelo do adaptador AC</b>	A471H: AC 100 a 240 V A472E: AC 220 a 240 V
<b>Corrente nominal de entrada</b>	1,2 A
<b>Intervalo de frequência nominal</b>	50 a 60 Hz
<b>Voltagem nominal da fonte de alimentação de saída</b>	DC 24 V
<b>Corrente nominal de saída</b>	2,0 A

Tema principal: [Especificações técnicas](#)

## Especificações ambientais

<b>Temperatura</b>	Em uso: 5 a 35 °C Armazenado: -25 a 60 °C
<b>Umidade</b> (sem condensação)	Em uso: 10 a 80% de umidade relativa Armazenado: 10 a 85% de umidade relativa

**Condições de funcionamento** Condições normais em casa ou no escritório

**Observação:** Evite operar o scanner sob luz solar direta, próximo a uma fonte de luz forte ou em condições de muita poeira.

**Tema principal:** [Especificações técnicas](#)

## **Especificações de aprovações e segurança**

**Estados Unidos**

EMC: FCC Parte 15 Subparte B Classe B

**Canadá**

EMC: CAN/CSA-CEI/IEC CISPR 22 Classe B

**Tema principal:** [Especificações técnicas](#)

---

## Avisos

Consulte estas seções para observações importantes sobre o seu scanner.

[Instruções de descarte do produto](#)

[Reciclagem](#)

[Instruções importantes de segurança](#)

[Restrições de cópia](#)

[Atraso padrão para gerenciamento de energia para produtos Epson](#)

[Arbitragem vinculativa e repúdio de ações coletivas](#)

[Marcas registradas](#)

[Uma nota sobre a utilização responsável de materiais protegidos por direitos autorais](#)

[Avisos sobre direitos autorais](#)

## Instruções de descarte do produto

Este equipamento não pode ser descartado em lixo comum domiciliar. Quando for descartá-lo, favor encaminhá-lo a um Centro de Serviço Autorizado (CSA) da sua conveniência. Para encontrar seu CSA mais próximo, consulte a garantia do equipamento na documentação do produto na seção dos Centros de Serviços Autorizados ou na página [epson.com.br](http://epson.com.br), clicando no link **Suporte**.

**Tema principal:** [Avisos](#)

## Reciclagem

A Epson preocupa-se com o meio ambiente e sabe que o planejamento para o futuro requer um forte compromisso ambiental. Para isso, nos empenhamos em criar produtos inovadores que são confiáveis, eficientes e recicláveis. Produtos melhores utilizando menos recursos naturais para ajudar a garantir um futuro melhor para todos.

As embalagens deste produto – papelão, plástico, isopor e espuma – são recicláveis e podem ser entregues a cooperativas de reciclagem, postos de recolhimento de resíduos ou empresas recicladoras, para que se promova a destinação ambientalmente adequada das embalagens.

Os materiais que compõem o produto – plásticos, metais, vidro, placa eletrônica, cartucho e lâmpada – também são recicláveis. O produto não deve ser desmontado, mas sim, encaminhado para os Centros de Serviços Autorizados que o darão o destino ambientalmente adequado. Consulte o nosso site, [epson.com.br](http://epson.com.br), para uma lista de Centros de Serviços Autorizados.

**Cuidado:** A Epson alerta os consumidores que o descarte inadequado de embalagens e produtos pode prejudicar o meio ambiente.

Os Centros de Serviços Autorizados podem receber equipamentos da marca Epson para destinação ambientalmente adequada.

Conheça melhor nossas ações ambientais e o Programa de Coleta de Cartuchos ([epson.com.br/coleta](http://epson.com.br/coleta)) em nosso site.

**Tema principal:** [Avisos](#)

## Instruções importantes de segurança

Siga estas instruções de segurança quando for instalar e utilizar o scanner:

- Leia todas estas instruções e siga todos os avisos e instruções assinalados no scanner.
- Coloque o scanner perto do computador de forma que o cabo de interface o alcance com facilidade.
- Não use com as mãos molhadas.
- Quando conectar este produto a um computador ou outro dispositivo usando um cabo, certifique-se de que os conectores estejam na direção correta. Cada conector tem somente uma orientação. Inserir um conector na orientação incorreta pode danificar os dois dispositivos conectados pelo cabo.
- Não insira objetos em nenhuma abertura do scanner pois eles podem tocar em pontos de voltagem perigosa ou causar curto-circuito em peças do scanner. Tenha cuidado, há perigo de choque elétrico.
- Depois de substituir as peças consumíveis, jogue-as fora corretamente, seguindo as regras locais. Não desmonte as peças.
- Não coloque objetos pesados no vidro do scanner e não aperte o vidro com muita força.
- Não coloque ou guarde o scanner ao ar livre, em um carro, próximo a sujeira ou poeira excessiva, água, fontes de calor ou em locais sujeitos a choques, vibrações, condensação, alta temperatura ou umidade, luz solar direta, fontes de luz forte, ou mudanças rápidas de temperatura ou umidade.
- Nunca desmonte, modifique ou tente consertar o scanner ou um opcional do scanner por conta própria, a não ser por aquilo que seja especificamente explicado neste manual.

### Adaptador AC

- Não coloque ou guarde o adaptador de AC ao ar livre, em um carro, próximo a sujeira ou poeira excessiva, água, fontes de calor ou em locais sujeitos a choques, vibrações, condensação, alta temperatura ou umidade, luz solar direta, fontes de luz forte, ou mudanças rápidas de temperatura ou umidade.

- Coloque o scanner e o adaptador AC próximo a uma tomada elétrica de onde o adaptador possa ser facilmente desconectado.
- O cabo AC deve ser colocado de forma a evitar abrasões, cortes, desgaste, ondulação e dobras.
- Não coloque objetos em cima do cabo AC e não permita que o adaptador AC ou o cabo de eletricidade seja pisado ou que se ande nele. Tome cuidado especial para manter o cabo AC reto na extremidade e no ponto onde ele entra no adaptador AC.
- Use somente o adaptador AC que veio com o seu scanner. O uso de outro adaptador pode causar incêndio, choque elétrico ou ferimentos.
- O adaptador AC foi criado para uso com o scanner com o qual ele foi incluído. Não tente usá-lo com outros dispositivos eletrônicos a não ser que isso seja especificado.
- Use somente o tipo de fonte de eletricidade indicado na etiqueta do adaptador AC e sempre forneça eletricidade diretamente de uma tomada doméstica padrão com o adaptador AC que esteja de acordo com os padrões de segurança locais aplicáveis.
- Evite usar tomadas no mesmo circuito de copiadoras ou sistemas de ar condicionado que ligam e desligam regularmente.
- Se usar uma extensão com o scanner, certifique-se de que a amperagem total dos dispositivos conectados à extensão não exceda a capacidade máxima do cabo. Além disso, certifique-se de que a amperagem total dos dispositivos conectados à tomada de parede não exceda a capacidade máxima da tomada.
- Nunca desmonte, modifique ou tente consertar o adaptador AC por conta própria, a não ser por aquilo que for especificamente explicado nos manuais do scanner.
- Se ocorrer dano ao plugue, substitua o cabo ou consulte um eletricista qualificado. Se houver fusíveis no plugue, certifique-se de trocá-los por fusíveis do tamanho e classificação corretos.
- Desconecte o scanner e o adaptador AC e busque o serviço de um técnico qualificado sob as seguintes condições: se o adaptador AC ou o plugue estiver danificado; se algum líquido tiver entrado no scanner ou no adaptador AC; se o scanner ou adaptador AC tiver caído ou o gabinete tiver sido danificado; se o scanner ou adaptador AC não funcionar normalmente ou exibir uma mudança notável de desempenho. (Não ajuste os controles que não sejam cobertos nas instruções de operação.)
- Desconecte o scanner e o adaptador AC antes de limpar. Limpe usando somente um pano úmido. Não utilize limpadores líquidos ou em aerossol.
- Se não for usar o scanner por muito tempo, certifique-se de desconectar o adaptador AC da tomada.

**Tema principal:** [Avisos](#)

## Restrições de cópia

Observe estas restrições para garantir o uso responsável e legal do seu scanner.

A cópia dos seguintes itens é proibida por lei:

- Notas bancárias, moedas, títulos e valores mobiliários emitidos pelo governo, títulos de obrigações governamentais e títulos municipais.
- Selos postais não utilizados, cartões postais pré-selados e outros itens postais oficiais válidos.
- Selos fiscais emitidos pelo governo e títulos emitidos por via legal.

Exercite prudência ao copiar os seguintes itens:

- Títulos e valores mobiliários privados (certificados de ações, notas negociáveis, cheques, etc.), passes mensais, bilhetes de concessão, etc.
- Passaportes, carteiras de motorista, certificados de aptidão física, passes rodoviários, vale-refeição, ingressos, etc.

**Observação:** A cópia destes itens também pode ser legalmente proibida.

### Restrição de desmontagem e descompilação

Você não pode desmontar, descompilar ou tentar derivar o código fonte de qualquer software incluído com este produto.

**Tema principal:** [Avisos](#)

## Atraso padrão para gerenciamento de energia para produtos Epson

Esse produto entra em modo de suspensão após um período de inatividade. Isso é para garantir que o produto está de acordo com os padrões de eficiência energética da Energy Star. Uma economia de energia maior pode ser alcançada se determinar um intervalo menor para entrar em repouso.

**Tema principal:** [Avisos](#)

## Arbitragem vinculativa e repúdio de ações coletivas

### 1. DISPUTAS, ARBITRAGEM INDIVIDUAL VINCULATIVA, E REPÚDIO DE AÇÕES COLETIVAS E ARBITRAGENS COLETIVAS

1.1 **Disputas.** As condições desta Seção 1 se aplicam a todas as Disputas entre o Usuário e a Epson. O termo "Disputa" possui o mais amplo significado permitido por lei e inclui qualquer disputa, pedido, controvérsia ou ação entre o Usuário e a Epson surgido deste ou relacionado a este Contrato, produtos



da marca Epson (hardware e incluindo qualquer software relacionado), ou outra transação envolvendo o Usuário e a Epson, quer em contrato, garantia, deturpação, fraude, prejuízo, prejuízo intencional, estatuto, regulamentação, portaria, ou qualquer outra base legal ou equitativa. "DISPUTA" NÃO INCLUI PEDIDOS DE PROPRIEDADE INTELECTUAL, ou mais especificamente, um pedido ou recurso para (a) violação ou diluição de marca comercial, (b) violação de patente, (c) violação ou abuso de direito autoral, ou (d) apropriação indevida de segredo comercial (um "Pedido de Propriedade Intelectual"). O Usuário e a Epson também concordam, não obstante a Seção 1.6, que um tribunal, não um árbitro, pode decidir se um pedido ou recurso é para um Pedido de Propriedade Intelectual.

**1.2 Arbitragem Vinculativa.** O Usuário e a Epson concordam que todas as Disputas serão resolvidas por arbitragem vinculativa de acordo com este Contrato. **ARBITRAGEM SIGNIFICA QUE O USUÁRIO REPUDIA O DIREITO A UM JUIZ OU JÚRI EM UM PROCESSO JUDICIAL E SEUS FUNDAMENTOS DE RECURSO SÃO LIMITADOS.** Com fundamento neste Contrato, arbitragem vinculativa será administrada por JAMS, uma autoridade de arbitragem reconhecida nacionalmente, com fundamento em seu código de processos então em efeito para disputas relacionadas a consumidor, mas excluindo quaisquer regras que permitem ações coletivas ou junção em arbitragem (para mais detalhes sobre processo, consulte a Seção 1.6 abaixo). O Usuário e a Epson entendem e concordam que (a) a Lei Arbitral Federal (9 U.S.C. §1, et seq.) governa a interpretação e execução desta Seção 1, (b) este Contrato apresenta uma transação em comércio interestadual, e (c) esta Seção 1 sobreviverá o término deste Contrato.

**1.3 Notificação e Etapas Pré-Arbitragem.** Antes de submeter um pedido de arbitragem, o Usuário e a Epson concordam em tentar, por sessenta (60) dias, resolver qualquer Disputa informalmente. Se a Epson e o Usuário não chegarem a um acordo para resolver a Disputa em sessenta (60) dias, o Usuário ou a Epson pode iniciar uma arbitragem. Notificação à Epson deve ser endereçada à: Legal Department, 3840 Kilroy Airport Way, Long Beach, CA 90806 (o "Endereço da Epson"). A Notificação de Disputa ao Usuário será enviada ao endereço mais recente que a Epson possui em seus registros do Usuário. Por este motivo, é importante nos notificar se seu endereço mudar enviando um e-mail para EAllLegal@ea.epson.com ou escrevendo para o Endereço da Epson acima. Notificação de Disputa deve incluir o nome do remetente, endereço e informação de contato, os fatos que deram origem à Disputa, e reparação solicitada (a "Notificação de Disputa"). Após receber a Notificação de Disputa, a Epson e o Usuário concordam em agir de boa-fé para resolver a Disputa antes de começar arbitragem.

**1.4 Tribunal de Pequenas Causas.** Não obstante o precedente, o Usuário pode mover uma ação individual no tribunal de pequenas causas do seu estado ou município se a ação for de competência do tribunal e pendente apenas naquele tribunal.

**1.5 REPÚDIO DE AÇÕES COLETIVAS E ARBITRAGENS COLETIVAS. O USUÁRIO E A EPSON CONCORDAM QUE CADA PARTE PODE INTENTAR DISPUTAS CONTRA A OUTRA PARTE APENAS EM UMA CAPACIDADE INDIVIDUAL, E NÃO COMO REQUERENTE OU MEMBRO EM QUALQUER PROCESSO REPRESENTATIVO OU COLETIVO, INCLUINDO SEM LIMITAÇÃO AÇÕES COLETIVAS FEDERAIS OU ESTADUAIS, OU ARBITRAGENS COLETIVAS. AÇÕES COLETIVAS, ARBITRAGENS COLETIVAS, AÇÕES PARTICULARES DO PROCURADOR GERAL,**

**E QUALQUER OUTRO PROCESSO EM QUE QUE ALGUÉM AGE EM UMA CAPACIDADE REPRESENTATIVA NÃO SÃO PERMITIDOS. CONSEQUENTEMENTE, SOB OS PROCESSOS ARBITRAIS DESCRITOS NESTA SEÇÃO, UM ÁRBITRO NÃO COMBINARÁ OU CONSOLIDARÁ MAIS DO QUE UM PEDIDO SEM O CONSENTIMENTO POR ESCRITO DE TODAS AS PARTES AFETADAS POR UM PROCESSO ARBITRAL.**

1.6 **Processo Arbitral.** Se o Usuário ou a Epson começarem arbitragem, ela será regida pelas regras de JAMS que estão em efeito quando a arbitragem é depositada, excluindo quaisquer regras que permitam arbitragem em base coletiva ou representativa (as "Regras JAMS"), disponíveis em <https://www.jamsadr.com/about/> ou ligando para 1-949-224-1810 (de fora dos Estados Unidos) ou 1-800-352-5267 (de dentro dos Estados Unidos), e sob as regras definidas neste Contrato. Todas as Disputas serão resolvidas por um único árbitro neutro, e ambas as partes terão uma oportunidade razoável de participar na seleção do árbitro. O árbitro é obrigado a seguir as condições deste Contrato. O árbitro, e não nenhum tribunal federal, estadual ou local ou agência, terá autoridade exclusiva para resolver todas as disputas surgidas da ou relacionadas à interpretação, aplicabilidade, obrigatoriedade ou formação deste Contrato, inclusive qualquer pedido que todo ou qualquer parte deste Contrato seja nulo ou anulável. Não obstante esta ampla delegação de autoridade ao árbitro, um tribunal pode determinar a questão limitada de se um pedido ou recurso é para um Pedido de Propriedade Intelectual, a qual está excluída da definição de "Disputas" na Seção 1.1 acima. O árbitro terá o poder de conceder qualquer reparação que estaria disponível em um tribunal sob a lei ou em equivalência. O árbitro pode conferir ao Usuário a mesma indenização que um tribunal poderia, e pode conferir ação declarativa ou obrigatória apenas a favor da parte individual buscando reparação e apenas à extensão necessária para fornecer reparação merecida pelo pedido individual da parte. Em alguns casos, os custos de arbitragem podem exceder os custos de contencioso e o direito de descoberta pode ser mais limitado em arbitragem do que no tribunal. A sentença do árbitro é vinculativa e pode ser inscrita como uma decisão judicial em qualquer tribunal de competência jurisdicional.

O Usuário pode escolher participar de audiências arbitrais pelo telefone. Audiências arbitrais não conduzidas pelo telefone ocorrerão em um local razoavelmente acessível da sua residência principal, ou em Orange County, Califórnia, por sua opção.

a) **Início de Processo Arbitral.** Se o Usuário ou a Epson decidir arbitrar uma Disputa, ambas as partes concordam com o seguinte processo:

(i) **Escrever uma Intimação de Arbitragem.** A intimação deve incluir uma descrição da Disputa e a quantia de perdas e danos que se busca recuperar. O Usuário pode encontrar uma cópia de uma Intimação de Arbitragem em <http://www.jamsadr.com> ("Demand for Arbitration" [Intimação de Arbitragem]).

(ii) **Enviar três cópias da Intimação de Arbitragem,** além das custas judiciais, para: JAMS, 500 North State College Blvd., Suite 600 Orange, CA 92868, U.S.A.

(iii) **Enviar uma cópia da Intimação de Arbitragem à outra parte** (mesmo endereço que a Notificação de Disputa), ou conforme concordado pelas partes.

b) Formato de Audiência. Durante a arbitragem, a quantia de qualquer oferta de acordo feita não será revelada ao árbitro até após o árbitro determinar a quantia, se alguma, a qual o Usuário ou a Epson tem direito. A descoberta ou troca de informação não privilegiada relevante à Disputa pode ser permitida durante a arbitragem.

c) Custas de Arbitragem. A Epson pagará, ou (se aplicável) reembolsará o Usuário por, todos os custos com JAMS e custos de árbitro por qualquer arbitragem iniciada (pelo Usuário ou pela Epson) com fundamento em disposições deste Contrato.

d) Sentença a seu Favor. Para Disputas nas quais o Usuário ou a Epson buscar US\$ 75.000 ou menos em perdas e danos excluindo custos e honorários de advogado, se a decisão do árbitro resultar em sentença a favor do Usuário em uma quantia superior à última oferta por escrito da Epson, se alguma, para resolver a Disputa, a Epson irá: (i) pagar ao Usuário US\$ 1.000 ou a quantia da sentença, o que for maior; (ii) pagar ao Usuário duas vezes a quantia dos honorários razoáveis do seu advogado, se alguma; e (iii) reembolsar o Usuário por quaisquer despesas (inclusive custos e honorários de perito) que seu advogado acumule razoavelmente para investigar, preparar e prosseguir a Disputa em arbitragem. Exceto conforme concordado pelo Usuário e pela Epson por escrito, o árbitro determinará a quantia de honorários, custos e despesas a serem pagos pela Epson com fundamento nesta Seção 1.6d).

e) Honorários de Advogado. A Epson não buscará os honorários e despesas de seu advogado de qualquer arbitragem iniciada envolvendo uma Disputa sob este Contrato. O direito do Usuário a honorários e despesas de advogado sob a Seção 1.6d) acima não limita os seus direitos a honorários e despesas de advogado sob a lei aplicável; não obstante o precedente, o árbitro pode não conferir sentenças duplicadas de honorários e despesas de advogado.

**1.7 Não Participação. O Usuário pode escolher não participar (excluir-se) do processo de arbitragem individual, vinculativo, final e repúdio de ações coletivas e representativas especificados neste Contrato enviando uma carta por escrito para o Endereço da Epson dentro de trinta (30) dias do seu consentimento deste Contrato (incluindo sem limitação, a compra, o download, a instalação do Aplicativo ou outro uso aplicável de Hardware da Epson, produtos e serviços) a qual especifica (i) seu nome, (ii) seu endereço de correspondência, e (iii) sua solicitação de ser excluído do processo de arbitragem individual, vinculativo, final e repúdio de ações coletivas e representativas especificados nesta Seção 1. No caso de o Usuário não participar consistente com o processo determinado acima, todas as outras condições continuarão a aplicar, inclusive a exigência de fornecer aviso prévio de litígio.**

**1.8 Adendos à Seção 1.** Não obstante toda disposição em contrário neste Contrato, o Usuário e a Epson concordam que se a Epson fizer qualquer adendo futuro ao processo de resolução de disputa e disposições de repúdio de ação coletiva (diferente de uma mudança de endereço da Epson) neste Contrato, a Epson obterá o consentimento afirmativo do Usuário ao adendo aplicável. Se o Usuário não consentir afirmativamente ao adendo aplicável, o Usuário está concordando que arbitrará qualquer Disputa entre as partes de acordo com a linguagem desta Seção 1 (ou resolverá disputas assim como

disposto na Seção 1.7 se o Usuário decidiu não participar dentro do período quando o Usuário consentiu pela primeira vez a este Contrato).

**1.9 Desvinculação.** Se qualquer disposição nesta Seção 1 for inexecutável, tal disposição será expurgada com o restante deste Contrato permanecendo em pleno efeito. **O precedente não se aplicará à proibição contra ações coletivas ou representativas conforme disposto na Seção 1.5. Isso significa que se a Seção 1.5 for inexecutável, toda a Seção 1 (mas apenas a Seção 1) será nula e sem efeito.**

Tema principal: [Avisos](#)

## Marcas registradas

EPSON® é uma marca registrada e EPSON Exceed Your Vision é uma logomarca registrada da Seiko Epson Corporation.

Windows é uma marca comercial da Microsoft Corporation nos Estados Unidos e/ou em outros países.

Apple, macOS e OS X são marcas comerciais da Apple Inc., registradas nos EUA e em outros países.

Aviso geral: Outros nomes de produtos são usados neste manual somente para fins de identificação e podem ser marcas comerciais de seus respectivos proprietários. A Epson renuncia a todo e qualquer direito sobre essas marcas.



Tema principal: [Avisos](#)

## Uma nota sobre a utilização responsável de materiais protegidos por direitos autorais

A Epson encoraja cada usuário a ser responsável e respeitar as leis de direitos autorais ao usar qualquer produto Epson. Embora as leis de alguns países permitam a cópia limitada ou reutilização de material protegido por direitos autorais em determinadas circunstâncias, essas circunstâncias podem não ser tão abrangentes como algumas pessoas supõem. Entre em contato com um advogado para esclarecer qualquer dúvida sobre leis de direitos autorais.

Tema principal: [Avisos](#)

## Avisos sobre direitos autorais

Todos os direitos reservados. Nenhuma parte desta publicação pode ser reproduzida, armazenada em sistemas de recuperação ou transmitida de alguma forma ou meio eletrônico, mecânico, fotocópia, gravação ou qualquer outro sem a autorização prévia por escrito da Seiko Epson Corporation. As informações aqui contidas devem ser usadas apenas com este produto Epson. A Epson não se responsabiliza pela aplicação das informações aqui contidas a outros produtos.

Nem a Seiko Epson Corporation nem suas subsidiárias serão responsáveis perante o comprador do produto ou terceiros por danos, perdas, encargos ou despesas incorridos pelo comprador ou terceiros, em consequência de: acidentes, uso indevido ou abuso deste produto; consertos ou modificações e alterações não autorizadas ou (exceto nos EUA) o não-cumprimento das instruções de uso e manutenção da Seiko Epson Corporation.

A Seiko Epson Corporation isenta-se da responsabilidade por danos ou problemas decorrentes da utilização de qualquer produto opcional ou suprimentos que não possuam a designação "produtos originais" ou "produtos Epson aprovados" por parte da Seiko Epson Corporation.

A Seiko Epson Corporation não se responsabiliza por quaisquer danos decorrentes de interferência eletromagnética, que ocorre a partir da utilização de quaisquer cabos de interface não reconhecidos como Epson produtos aprovados pela Seiko Epson Corporation.

Estas informações estão sujeitas a alteração sem aviso prévio.

[Atribuição de direitos autorais](#)

**Tema principal:** [Avisos](#)

## Atribuição de direitos autorais

© 2019 Epson America, Inc.

12/19

CPD-35547R4

**Tema principal:** [Avisos sobre direitos autorais](#)