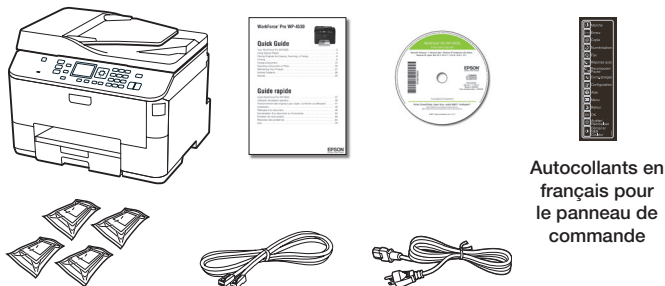


WorkForce® Pro WP-4530

Point de départ

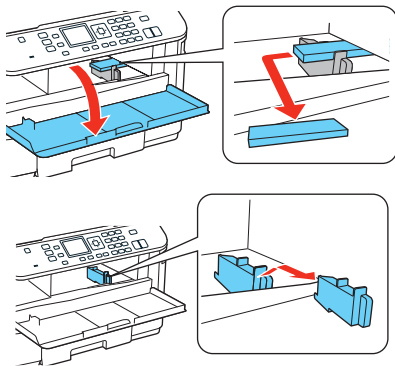
Veuillez lire ces instructions avant d'utiliser le produit.

1 Déballer le produit



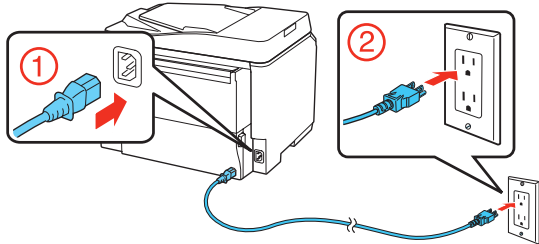
Mise en garde : Ouvrez les emballages des cartouches d'encre seulement quand vous êtes prêt à installer ces dernières. Les cartouches sont emballées sous vide pour maintenir leur fiabilité.

Retirez le ruban adhésif et le matériel de protection; cela inclut la mousse et une pièce de plastique à l'intérieur du produit.




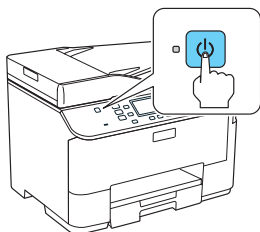
2 Mettez le produit sous tension

- 1 Branchez le cordon d'alimentation à l'arrière de l'imprimante et dans une prise de courant.




Mise en garde : Ne branchez pas le produit à l'ordinateur tout de suite.

- 2 Appuyez sur le bouton  d'alimentation.



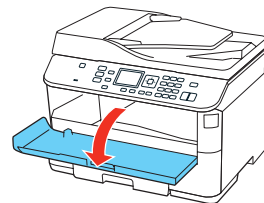
3 Sélectionnez les réglages

- 1 Pour sélectionner **English** (Anglais) comme langue, appuyez sur **OK**.
Si vous souhaitez modifier la langue, sélectionnez **Français** et appuyez sur **OK**.
- 2 Sélectionnez votre pays et appuyez sur **OK**.
- 3 Sélectionnez **Été** si l'heure d'été est en vigueur (du printemps à l'été), sinon, sélectionnez **Hiver**. Ensuite, appuyez sur **OK**.
- 4 Sélectionnez le format de la date et appuyez sur **OK**.
- 5 Utilisez le pavé numérique pour régler la date et appuyez sur **OK**.
- 6 Sélectionnez **12h** (AM/PM) ou **24h** et appuyez sur **OK**.
- 7 Utilisez le pavé numérique pour régler la date et appuyez sur **OK**.

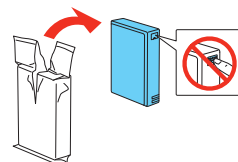
Remarque : Pour modifier les paramètres de date et d'heure, appuyez sur  **Configuration**, sélectionnez **Config. imprimante**, et ensuite, sélectionnez **Date/hre**.

4 Installez les cartouches

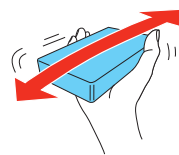
- 1 Ouvrez le couvercle avant.



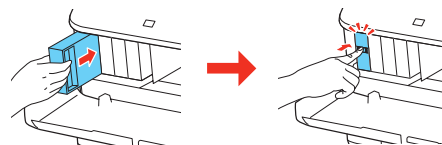
- 2 Déballer les quatre cartouches d'encre.



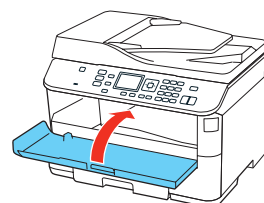
- 3 Secouez chaque cartouche tel qu'illustré durant environ 5 secondes.

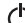


- 4 Installez chaque cartouche dans le logement qui correspond à sa couleur. Appuyez sur chaque cartouche jusqu'à ce qu'elle s'enclenche.



- 5 Fermez le couvercle avant.



Le produit commence le chargement de l'encre. Le chargement prendra environ 12 minutes. Lorsque le témoin  d'alimentation vert cesse de clignoter, le chargement est terminé.



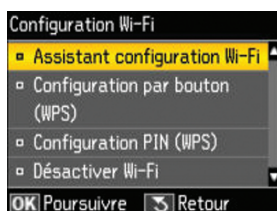
412178500

EPSON®
EXCEED YOUR VISION

Remarque : Les cartouches d'encre incluses chargent le produit et elles permettent d'imprimer environ 1000 pages en noir/900 pages en couleur. Il est possible que le nombre de pages varie.

Mise en garde : N'éteignez pas le produit et n'ouvrez pas le couvercle pendant le chargement de l'encre sinon vous gaspillerez de l'encre.

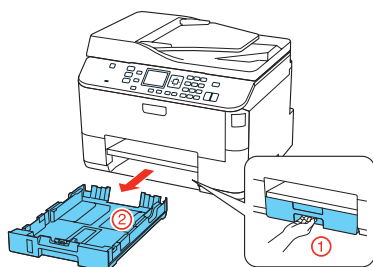
- 6 Lorsque ce menu s'affiche à l'écran ACL de votre produit, n'appuyez pas sur le bouton **OK**. Continuez de suivre les instructions des sections suivantes pour charger du papier dans votre produit et installer les logiciels.



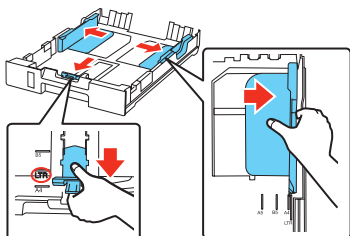
5 Chargez du papier dans le bac d'alimentation

Vous pouvez charger du papier ordinaire de format lettre, A4 ou légal dans le bac d'alimentation. Pour obtenir des instructions sur le chargement des enveloppes et des papiers spéciaux dans le bac multifonction arrière, consultez le *Guide de l'utilisateur* en ligne.

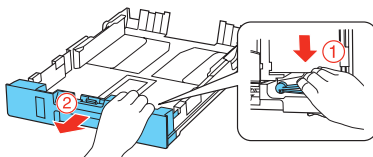
- 1 Retirez le bac d'alimentation.



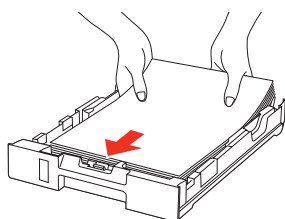
- 2 Faites glisser les guide-papier vers l'extérieur.



Remarque : Si vous chargez du papier de format légal, tirez sur le bac d'alimentation tel qu'illustré.

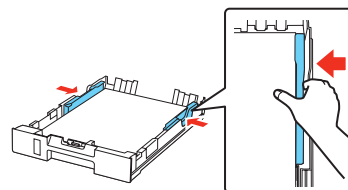


- 3 Insérez le papier avec le côté imprimable vers le bas.

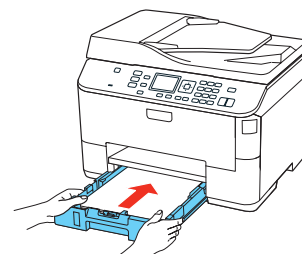


Remarque : Assurez-vous que le papier est chargé contre le guide-papier et qu'il ne dépasse pas du bac d'alimentation.

- 4 Faites glisser les guide-papier contre le papier, sans trop serrer. Assurez-vous que le papier ne dépasse pas les languettes des guide-papier.

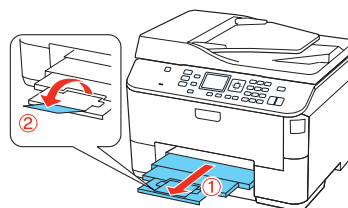


- 5 Insérez doucement le bac d'alimentation dans le bas de l'imprimante.



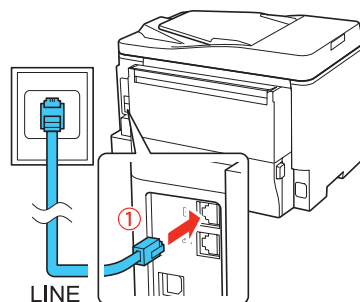
Remarque : Il est possible que le papier glisse vers l'avant lorsque vous l'insérez dans le bac d'alimentation. Cela est normal.

- 6 Déployez le plateau de sortie et faites basculer le butoir vers le haut tel qu'illustré. (Ne soulevez pas le butoir lorsque vous utilisez du papier de format légal.)



6 Connectez la ligne de télécopie

Pour télécopier, connectez le cordon téléphonique inclus à une prise téléphonique murale et au port **LINE** à l'arrière de votre produit. Pour brancher un téléphone ou un répondeur, utilisez le port **EXT.** sur votre produit. Consultez le *Guide rapide* pour plus d'informations.



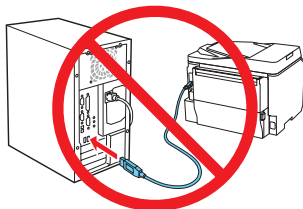
Remarque : Si vous reliez le produit à une ligne téléphonique DSL, vous devez brancher un filtre DSL à la prise murale, sinon il vous sera impossible de télécopier. Communiquez avec votre fournisseur DSL pour obtenir le filtre qu'il vous faut.

7 Installez les logiciels

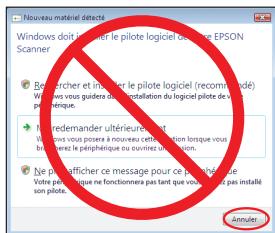
Remarque : Si votre ordinateur n'a pas de lecteur CD/DVD, vous pouvez télécharger le logiciel à partir du site Web d'Epson (voyez la section « Soutien technique d'Epson »).

Mise en garde : Assurez-vous de fermer tout autre programme, incluant les économiseurs d'écrans et les logiciels de protection contre les virus, avant de commencer l'installation des logiciels.

- 1 Assurez-vous que le produit n'est **PAS BRANCHÉ** à votre ordinateur.

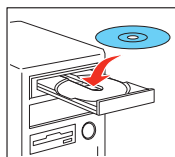


Windows® : Si une fenêtre Nouveau matériel détecté s'affiche, cliquez sur **Annuler** et débranchez le câble USB. Vous ne pouvez pas installer le logiciel de cette façon.



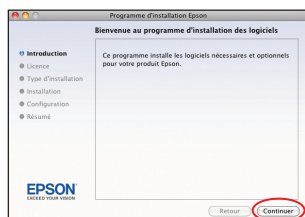
- 2 Insérez le CD de votre produit.

- 3 **Windows :** Si la fenêtre Exécution automatique s'affiche, cliquez sur **Exécuter Setup.exe**. Si l'écran Contrôle de compte d'utilisateur s'affiche, cliquez sur **Oui** ou **Continuer**.

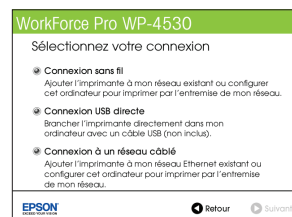


Mac OS® X : Double-cliquez sur l'icône  **Epson**.

- 4 Cliquez sur **Installer** (Windows) ou **Continuer** (Mac OS X) et suivez les instructions à l'écran de votre ordinateur.



- 5 Lorsque l'écran Sélectionnez votre connexion s'affiche, vérifiez la section « Options de connexion » de cette affiche pour obtenir plus d'informations. Ensuite, cliquez sur **Suivant** (Windows) et **Continuer** (Mac OS X) et suivez les instructions à l'écran de votre ordinateur.



Options de connexion

Connexion sans fil

Vous devez installer le logiciel sur chaque ordinateur à partir duquel vous souhaitez imprimer. Lors de la première installation, nous vous recommandons une connexion temporaire d'un câble USB afin de simplifier la configuration sans fil. Après que le produit soit connecté au réseau, vous serez invité à retirer le câble (câble USB non inclus).

Si vous utilisez Mac OS X 10.6 ou 10.7 ou si vous ne disposez pas d'un câble USB, vous devrez utiliser le panneau de commande pour sélectionner les paramètres sans fil. Suivez les instructions à l'écran de votre ordinateur durant l'installation des logiciels; elles vous indiqueront comment établir une connexion sans fil à l'imprimante de cette façon.

Assurez-vous de connaître l'identifiant réseau (SSID) et le mot de passe réseau :

- Nom du réseau _____
- Mot de passe du réseau _____

Si vous n'avez pas cette information, communiquez avec la personne qui a configuré votre réseau.

Connexion USB directe

Assurez-vous d'avoir un câble USB à portée de main.

Connexion réseau câblée

Assurez-vous d'avoir un câble réseau Ethernet® (non inclus). Vous devez installer le logiciel sur chaque ordinateur à partir duquel vous souhaitez imprimer.

Avez-vous rencontré des problèmes?

Si vous éprouvez des problèmes lors de la configuration, consultez ces solutions :

Le produit émet un bruit fort et un message d'erreur s'affiche lorsque vous le mettez sous tension.

Assurez-vous d'avoir retiré la mousse et la pièce de plastique protectrice à l'intérieur du produit.

La configuration réseau a échoué.

- Assurez-vous d'avoir sélectionné le nom de réseau correct.
- Si vous apercevez un message d'alerte de pare-feu, cliquez sur **Débloquer** ou **Permettre** pour permettre à la configuration de se poursuivre.
- Si la sécurité de votre réseau est activée, assurez-vous d'avoir saisi le mot de passe du réseau (clé WEP ou phrase passe WPA) correctement. Si le mot de passe contient des lettres en majuscule (**ABC**) ou en minuscule (**abc**), veillez à les saisir correctement.



Boutons de fonction

Appuyez sur ▲, ▼, ◀ ou ▶ sur le produit pour mettre une lettre ou un bouton de fonction en surbrillance.

Appuyez sur **OK** pour le ou la sélectionner.

Remarque : Les mots de passe doivent être entrés selon la casse appropriée. Utilisez les boutons de fonction pour sélectionner les lettres en majuscule (**AB12**), en minuscule (**ab12**), les symboles (!#%&@) ou les espaces, ou pour supprimer des caractères (←).

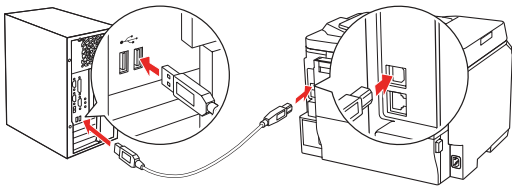
Mettez **Fini** en surbrillance et appuyez sur **OK**.

L'écran du produit s'est assombri.

Appuyez sur l'un des boutons afin que le produit quitte le mode veille.

Impossible de détecter le produit après l'avoir branché avec un câble USB.

Assurez-vous qu'il est bien branché tel qu'illustré ci-dessous :



Avez-vous des questions?

Guide rapide

Instructions de base pour la copie, l'impression, la télécopie, la numérisation et la résolution des problèmes.



Aide en ligne pour votre logiciel

Sélectionnez Aide ou ? lorsque vous utilisez le logiciel.

Guide de l'utilisateur

Cliquez sur l'icône sur votre bureau (ou accédez à Applications/ Epson Software/Guide sous Mac) pour accéder au Guide de l'utilisateur en ligne, aux téléchargements de logiciels, au Epson Supplies Central® et encore plus (requiert une connexion Internet). Si vous n'avez pas d'icône pour le Guide de l'utilisateur, vous pouvez l'installer à partir du CD ou aller sur le site Web d'Epson, tel que décrit dans la section « Soutien technique d'Epson ».



Soutien technique d'Epson

Visitez le site Web epson.ca/support pour télécharger les pilotes en français, voir les manuels, consulter la FAQ et envoyer un courriel à Epson (site Web présenté en anglais seulement).

Vous pouvez aussi parler à un spécialiste du soutien en composant le (905) 709-3839, de 6 h à 20 h, heure du Pacifique, du lundi au vendredi.

Les heures et les jours de soutien peuvent être sujets à changement sans préavis. Des frais d'interurbain sont éventuellement à prévoir.

Soutien technique pour logiciel

ABBYY® FineReader®
(408) 457-9777
www.abbyyusa.com
support@abbyyusa.com

Recyclage

Epson offre un programme de recyclage pour le matériel et les cartouches d'encre en fin de vie utile. Veuillez consulter le site Web www.epson.com/recycle pour obtenir de l'information concernant le retour de vos produits pour une élimination appropriée (site Web présenté anglais seulement).

Achat de papier et d'encre

Essayez le papier Epson avec l'encre DURABrite® Ultra pour obtenir des résultats à l'allure professionnelle. Pour avoir les bonnes fournitures au moment où vous en avez besoin, vous pouvez les acheter au Epson Supplies Central à www.epson.ca. Vous pouvez aussi acheter vos fournitures auprès d'un détaillant Epson autorisé. Composez le 1 800 463-7766 pour obtenir les coordonnées d'un détaillant près de chez vous.



Papier Epson d'origine

Epson offre une vaste gamme de papiers photo et d'affaires pour satisfaire vos besoins; visitez le site Web d'Epson Supplies Central pour plus d'information.



Papier pour présentation - Mat
Papier lisse, non éblouissant, à séchage instantané pour les projets à la maison, à l'école ou d'affaires.

Encres Epson d'origine



Notez les numéros ci-dessous pour obtenir vos cartouches. C'est tout aussi facile que de vous rappeler de votre numéro!



Cartouches d'encre WorkForce Pro WP-4530

Couleur	Numéro de pièce
Noir	676XL
Cyan	676XL
Magenta	676XL
Jaune	676XL

Epson Connect



Vous pouvez bénéficier de l'impression sans fil et instantanée de photos ou pièces jointes à partir de téléphones intelligents, iPads, tablettes et autres dispositifs mobiles populaires. Consultez le site Web www.epson.com/connect pour obtenir plus d'informations (site Web présenté en anglais seulement).

Epson, Epson Supplies Central, Workforce et DURABrite sont des marques déposées et Epson Exceed Your Vision est un logotype déposé de Seiko Epson Corporation. Designed for Excellence est une marque de commerce d'Epson America, Inc.

Avis général : Les autres noms de produit figurant dans le présent document ne sont cités qu'à titre d'identification et peuvent être des marques de commerce de leurs propriétaires respectifs. Epson renonce à tous les droits associés à ces marques.

L'information contenue dans le présent document peut être modifiée sans préavis.

© 2011 Epson America, Inc. 8/11

CPD-34341R1

Pays d'impression : XXXXXX